

Turnul-locuință – simbol al puterii nobiliare în Dacia. Studiu de caz, Ardeu-„Cetățuie”

Iosif Vasile Ferencz, Mihai Cristian Căstăian

Rezumat

Arhitectura în epoca regatului dac este un subiect care a preocupat comunitatea științifică în special în anii '70 și '80 ai secolului trecut. Cele două monografii (Glodariu 1983; Antonescu 1984) reprezintă expresia acestui interes.

Poate că cea mai evidentă imagine a contrastului dintre poziția membrilor societății în Dacia preromană, aristocrați și oameni de rând, se reflectă prin caracteristicile locuințelor (Glodariu 1983, 25). Datorită acestor considerații Ioan Glodariu a argumentat că se poate considera că avem de a face cu adevărate „palate” pentru acele vremuri (Glodariu 1983, 25). Tot pentru un astfel de termen optează și alți cercetători. Și noi credem că termenul este potrivit pentru a descrie monumentalitatea clădirilor de acest fel.

Unul dintre tipurile de palat specific epocii regatului dac a fost cel denumit de către istorici prin sintagma „turn-locuință”. Clădirile desemnate prin acest termen sunt de multe ori asociate cu cetățile (Glodariu 1983, 26; Antonescu 1984, 33). Între caracteristicile „locuințelor-turn”, vom menționa planul rectangular, existența a două nivele: parter și etaj și câte o încăpere la fiecare nivel. Acestora li se vor adăuga materialele de construcție deosebite, menționate anterior și inventarul bogat (Glodariu 1983, 117; Antonescu 1984, 33) și nu în ultimul rând dimensiunile. Sistemul de construcție este unitar, precum și amplasamentul, exprimând o concepție și un sistem constructiv bine definit (Antonescu 1984, 36).

O astfel de construcție a fost identificată la Ardeu, pe culmea dealului Cetățuie. Analizând suprafața unui mamelon aflat în partea nordică a platoului superior au fost observate urmele unor amenajări, care ne-au permis să emitem ipoteza privind prezența unei clădiri monumentale, interpretată ca „turn-locuință” (Bodó, Ferencz 2004, 150).

Atât poziția, cât și maniera de execuție și monumentalitatea argumentează ideea că este cea mai pretențioasă construcție din interiorul fortăreței. Prezența sa transmitea membrilor societății mesajul de putere și bogăție.

Cuvinte-cheie: Dacia, cetate, turn-locuință, nobili, Transylvania, Ardeu, arhitectura.

Abstract

Architecture in the the Dacian Kingdom time is a subject that concerned the scientific community especially in the 1970s and 1980s of the last century. Two monographs (Glodariu 1983; Antonescu 1984) represent the expression of this interest.

Perhaps the most obvious picture of the contrast between the position of society members in pre-Roman Dacia, aristocrats and ordinary people is reflected through the characteristics of the dwellings (Glodariu 1983, 25). Because of these considerations, Ioan Glodariu argued that we can think that we are dealing with true “palaces” for those times (Glodariu 1983, 25). Also for such a term opt other researchers. And we believe that the term is appropriate to describe the monumentality of such buildings.

One of the types of palace specific to the Age of the Dacian Kingdom it was the one named by historians by the phrase “tower-dwelling”. The buildings designated by this term are often associated with the fortresses (Glodariu 1983, 26; Antonescu 1984, 33). Between the characteristics of “tower-dwellings”, we will mention the rectangular plan of two levels: ground and floor and one room at each level. To these will be added the special construction materials mentioned above and the rich inventory (Glodariu 1983, 117; Antonescu 1984, 33) and last but not least the dimensions. The construction system is unitary, as well as the location, expressing a

well-defined conception and constructive system (Antonescu 1984, 36).

Such a construction was identified at Ardeu. Analyzing the surface of a hammok located in the northern part of the upper plateau, the traces of some arrangements have been observed, which allowed us to issue the hypothesis regarding the presence of a monumental building, interpreted as a tower-dwelling (Bodó, Ferencz 2004, 150).

Both the position and the manner of execution and the monumentality argue the idea that it is the most demanding construction inside the fortress. His presence communicated to the members of society a message of power and wealth.

Keywords: Dacia, fortress, Tower-dwellings, nobles, Transylvania, Ardeu, architecture.

Arhitectura în epoca regatului dac este un subiect care a preocupat comunitatea științifică în special în anii '70 și '80 ai secolului trecut. Cele două monografii, din perspectiva arheologului, redactată de Ioan Glodariu (Glodariu 1983) și din cea a arhitectului (Antonescu 1984) reprezintă expresia acestui interes. Tot o dovadă a interesului pentru acest subiect, unele monografii generale privindu-i pe daci au în componență și capitole în care este prezentată sintetic arhitectura. Așa este cazul uneia dintre sintezele lui I.H. Crișan (Crișan 1986). Interesul deosebit este reflectat și prin recenziile acestor publicații, între care interesantă este aceea semnată de un arheolog și un arhitect (Conovici, Mărgineanu-Cârstoiu 1985). Demersul, consistent și serios, scoate în evidență o serie întreagă de carențe ale monografiei lui Ioan Glodariu, însă un nou volum, care să completeze lipsurile constatate nu au mai redactat, deși ar fi fost necesar și așteptat.

Textele celor două sinteze analizează, pe baza documentațiilor cercetărilor arheologice construcții de pe întreg cuprinsul teritoriilor locuite de geți și de daci. Sunt descrise structuri diverse, de la cele mai

simple și modeste, până la cele mai complexe și mai pretențioase. Au fost alese studii de caz reprezentative pentru fiecare tip de edificiu iar din descriere se poate observa diferența de dimensiune. Poate că cea mai evidentă imagine a contrastului dintre poziția membrilor societății în Dacia pre-romană, aristocrați și oameni de rând, se reflectă prin aspectul, dimensiunile, tehnicile de construcție, inventarul locuințelor și implicit ... confortul (Glodariu 1983, 25). Cele obișnuite, construite din mai ales din lemn și pământ, au suprafețe cuprinse în medie între 17 și 20 m² (Glodariu 1983, 10-23). Iar cele grandioase sunt adesea realizate din piatră, cărămidă și țigle, au planuri complexe, de multe ori sunt etajate pe două niveluri, uneori sunt acoperite cu țigle și ocupă suprafețe de peste 100 m² (Glodariu 1983, 27-28). Au fost evidențiate și cazuri când clădiri încadrate în această categorie ajung să depășească în suprafață 300 m² (Antonescu 1984, 28). În apropiere și asociate cu astfel de edificii, uneori au fost descoperite și alte clădiri și amenajări gospodărești¹, interpretate ca fiind „... un complex gospodăresc...”, în fapt anexe ale edificiilor monumentale (Antonescu

1 Cel mai cunoscut caz a fost înregistrat la Costești-„Cetățuie”, unde pe platoul superior, în apropierea turnului-locuință numerotat: T1 au fost cercetate mai multe clădiri din lemn incendiate (sau una singură cu mai multe încăperi), trei vetre, un cuptor, vase din ceramică de diferite forme și dimensiuni, vase din sticlă, un vas din lemn, semințe de cereale carbonizate (grâu și mei), oase de animale și fragmente de vase și alte obiecte din bronz, piese de port și podoabă, unelte, materiale de construcții etc.: Daicoviciu et al. 1959, 331-335.

1984, 102). Datorită acestor considerente Ioan Glodariu a argumentat că se poate considera că avem de a face cu adevărate „palate” pentru acele vremuri (Glodariu 1983, 25) și a denumit un întreg capitol din sinteza dedicată arhitecturii dacice în acest fel: „Palate” (Glodariu 1983, 25-29). Și arhitectul Dinu Antonescu susținea folosirea termenului de „palat” pentru desemnarea unor edificii (Antonescu 1984, 138). Pentru termenul de „palat”, desemnând cele două edificii de pe Cetățuia de la Costești a optat și Ion Horațiu Crișan (Crișan 1977, 344). În ceea ce ne privește, credem că termenul este potrivit pentru a descrie monumentalitatea clădirilor de acest fel.

Unul dintre tipurile de palat specific epocii regatului dac a fost cel denumit de către istorici prin sintagma „turn-locuință”. Clădirile desemnate prin acest termen sunt de multe ori asociate cu cetățile (Glodariu 1983, 26; Antonescu 1984, 33), fiind amplasate în interiorul spațiului fortificat, însă există și cazuri în care ele au fost amplasate în afara fortificațiilor².

Dacă este să enumerăm caracteristicile „locuințelor-turn”, vom menționa planul rectangular, adesea pătrat, existența a două nivele: parter și etaj și câte o încăpere la fiecare nivel. Acestea li se vor adăuga materialele de construcție deosebite, menționate anterior și inventarul bogat (Glodariu 1983, 117; Antonescu 1984, 33) și nu în ultimul rând dimensiunile

care, așa cum am mai menționat, exced cu mult pe cele ale locuințelor obișnuite. Sistemul de construcție este relativ unitar, precum și amplasamentul, cu predilecție în interiorul unor incinte fortificate (Glodariu 1983, 26), exprimând o concepție și un sistem constructiv bine definit (Antonescu 1984, 36).

Cele mai impozante edificii de acest fel cunoscute până în prezent sunt fără nici o îndoială cele două „locuințe-turn” de pe platoul superior al Cetățuii de la Costești (Glodariu 1983, 26). Iar toate celelalte, având dimensiuni mai mici, par să fie construite ca replici ale lor, multiplicând ideea de rezidență aristocratică. Privite în ansamblu, „palatele” aflate în cetăți precum: Costești-Blidaru (Daicoviciu et al. 1954, 128, fig. 2; Antonescu 1984, 120-121), Căpâlna (Glodariu, Moga 1989, 35-38; Glodariu, Moga 2006, 37-40), Tilișca (Lupu 1989, 22-27) sau Divici (Gumă, Luca, Săcărin 1987, 208; Gumă, Rustoiu, Săcărin 1995, 404-407, pl. III; Rustoiu 2006-2007, 18) par să fi copiat și pus în scenă pe baza posibilităților, în fiecare caz, modelul de la Costești. Monumentalitatea edificiilor în cauză este ușor vizibilă chiar și în cazul în care replica a fost construită din piatră locală, dar cu aceeași concepție și în același sistem de organizare. Așa cum este cazul la Divici.

În sfârșit, în legătură cu construcțiile amplasate în interiorul unor fortificații s-a considerat că erau locuite de comandanții

2 Situația reprezentativă care ilustrează prezența turnurilor în afara unei fortificații este cea de la Blidaru. Datorită stării de conservare deficitare și a identificării lor numai prin cercetări de suprafață (în unele cazuri prezența unor blocuri de calcar la suprafața solului a dus la presupunerea existenței unui turn) Constantin Daicoviciu împreună cu colaboratori săi estima în urmă cu mai mult de șapte decenii prezența a 18-20 de turnuri (Daicoviciu et al. 1954, 125). În urma unor cercetări recente și a verificării informațiilor mai vechi, numărul edificiilor din apropierea cetății de la Blidaru a fost stabilit la 17 (Pescaru et al. 2014, 5). S-a considerat că funcționalitatea lor este aceea de elemente ale sistemului de apărare (Daicoviciu et al. 1954, 125; Glodariu 1983, 93-94; Antonescu 1984, 116). Rezultatele cercetărilor recente deschid calea unor noi interpretări (Pescaru et al. 2014, 10).



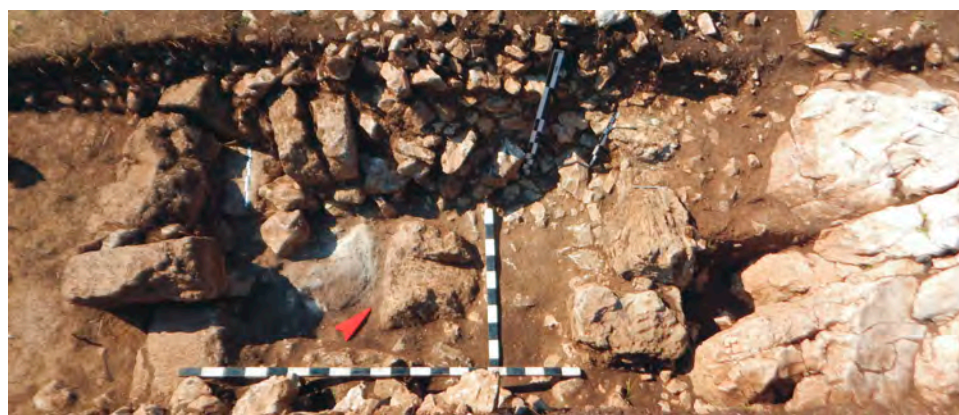
1



2



3



4

FIG. 1. 1 - Emplectonul zidului de nord al „turnului-locuință” descoperit în campania din anul 2002 (foto I.V. Ferencz); 2 - detaliu cu blocuri de calcar oolitic din paramentul exterior al zidului estic (foto I.V. Ferencz); 3 - primele elemente descoperite în campania din anul 2015, ale paramentului interior al zidului de vest al „palatului” nobilului dac de la Ardeu (foto C.C. Roman); 4 - zidul vestic al turnului-locuință de la Ardeu (foto C.C. Roman 2015).

FIG. 1 1 - The filling of the northern wall of the “tower-dwelling” discovered in the campaign in 2002 (photo I.V. Ferencz); 2 - detail with oolitic limestone blocks from the outer face of the eastern wall (photo I.V. Ferencz); 3 - the first elements discovered in the 2015 campaign, of the interior parameter of the western wall of the “palace” of the Dacian nobleman from Ardeu (photo C.C. Roman); 4 - the western wall of the tower-dwelling at Ardeu (photo C.C. Roman 2015).

garnizoanelor (Daicoviciu 1972, 165; Glodariu 1983, 26, 29, 117), ori de către membrii ai aristocrației, cu poziție socială importantă în societate (Crișan 1977, 346, 359, 352; Antonescu 1984, 138), de „conducători politici și militari” (Lupu 1989, 106). Se consideră că în unele cazuri (la Costești sau la Piatra Roșie) rezida chiar regele, permanent sau în anumite perioade (Daicoviciu, Ferenczi 1951, 19; Crișan 1977; Daicoviciu 1979, 114; Glodariu 1983, 29; Antonescu 1984, 138). În ceea ce ne privește, credem că erau locuite și că aparțineau unor persoane cu un statut deosebit, care formau nobilimea dacică. Realizarea lor este strâns legată de modul prin care se exprima prestigiului aristocrației dacice. Și dintr-o asemenea perspectivă „turnul-locuință”, precum și alte construcții monumentale cu rol de locuință erau în același timp simboluri ale puterii aristocrației în Dacia.

O astfel de construcție a fost identificată la Ardeu, pe culmea dealului Cetățuie, ca parte componentă a fortificației dacice. Primele elemente de arhitectură care indicau prezența edificiului au fost descoperite în timpul cercetărilor având ca scop evaluarea situației arheologice a sitului, în anul 2002 (Ferencz et al. 2003). Téglás Gábor observase în urmă cu mai mult de un secol prezența pe culmea dealului „Cetățuie” de la Ardeu a unor blocuri de piatră de calcar, „de formă cubică”, cioplite cu dalta, asemănătoare celor de la Sarmisegetusa. Faptul i-a permis să presupună că provin de

la o construcție realizată din astfel de blocuri de piatră, poate un bastion sau o poartă (Téglás 1885, 306; Téglás 1888, 134).

Situația arheologică surprinsă inițial cu prilejul acelei campanii ne-a făcut să considerăm multă vreme că turnul este construit sub forma unei structuri din lemn, ridicată peste o bază din piatră locală, cu zid sec, perimetral. Spre această concluzie ne-a îndreptat identificarea în anul 2002 a unei aglomerări de piatră locală lipită cu argilă, cu lățimea de cca 2 m și care se păstra cu o înălțime de 0, 30 m (fig. 1/1). Contextul a fost interpretat ca fiind un zid (Ferencz et al. 2003, 41). Ulterior am considerat că este vorba despre o platformă de piatră, menită să asigure o suprafață orizontală, pe care a fost ridicat edificiul (Ferencz 2014, 123). Analizând suprafața mamelonului au fost observate urmele unor amenajări vizibile atât pe suprafețele cercetate, cât și pe cele necercetate, care ne-au permis să emitem ipoteza privind prezența unei clădiri monumentale pe suprafața mamelonului respectiv, interpretată ca „turn-locuință” (Bodó, Ferencz 2004, 150). Verificarea acestei ipoteze a început în campania din anul 2013, când a început cercetarea suprafeței Sp6 (Ferencz et al. 2014). Iar mai apoi a continuat pe parcursul campaniilor de cercetări din anii care au urmat (Ferencz et al. 2015, Ferencz et al. 2016, Ferencz et al. 2017)³. În anul 2014 ne-am propus secționarea mamelonului și implicat a „turnului-locuință” pe axa vest-est

3 Raportul privind cercetările arheologice efectuate în campania din anul 2017, deși a fost trimis spre publicare, nu a mai apărut, din motive necunoscute, în CCA.

(Ferencz et al. 2015, 27-28), iar abordarea s-a dovedit a fi inspirată, pentru că în acest fel au fost identificate segmente reprezentative din zidul edificiului, aflate *in situ* (fig. 1/3). S-a dovedit că este vorba de o construcție având la bază un zid ridicat în manieră elenistică (fig. 1/2), cu două paramente din blocuri de talie (Ferencz, Căstăian, Socol 2016, 267), din calcar oolitic (Cetean, Ferencz 2016, 48-49), și cu emplecton (Ferencz et al. 2015, 28).

Ipoteza prezenței turnului-locuință, a fost verificată și prin metode non-invasive, mai precis prin metoda tomografiei electrice (Ferencz et al. 2017, 19-20; Micle 2017). Rezumarea acestora a contribuit la formularea unei serii de concluzii și ipoteze de lucru, care vor fi confirmate sau infirmate în anii următori în funcție de anvergura cercetărilor de natură invazivă (arheologică) și non-invazivă. Cu acel prilej s-a putut determina și planimetria construcției (fig. 2/2). Planul rezultat în urma măsurătorilor ne arată că fundațiile construcției se înscriu într-un patrulater cu latura cuprinsă între cca 12-14 m (Micle 2017). Iar prin cercetarea invazivă s-a demonstrat că grosimea zidului, măsurat în partea exterioară a fiecărui parament este de cca 3,15 m, iar lățimea întregului edificiu, pe direcția vest-est, de la un parament exterior la celălalt este de cca 11,5 m (fig. 2/1).

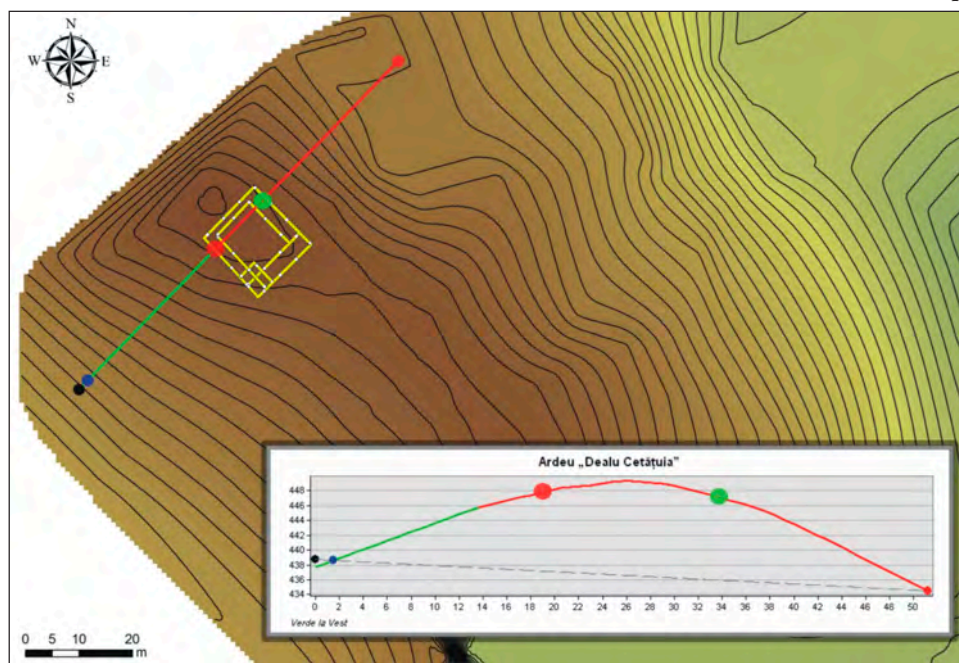
Tot pe planul realizat prin măsurători electrice, pe latura sudică se evidențiază o discontinuitate în distribuția valorilor de rezistivitate, atât în cadrul zidului exterior, cât și al celui interior. Această discontinuitate corespunde, cel mai probabil, accesului până la baza turnului-locuință. Discontinuitatea are aproximativ 2 m, iar conform morfologiei terenului, în această zonă ar fi putut să fi fost amplasată o scară de acces (Micle 2017).

Privind în ansamblu, întreg platoul superior al dealului „Cetățuie”, de la Ardeu, se observă cum edificiul descris de noi, a fost construit în partea nordică a crestei superioare, pe suprafața unui mamelon care se individualizează și domină întreaga suprafață. Atât poziția cât și maniera de execuție și monumentalitatea argumentează ideea că avem de a face cu cea mai pretențioasă construcție din interiorul fortăreței. Alegerea locului nu a fost nicidecum întâmplătoare. Dependența comunităților umane față de lumina și căldura solară nu mai trebuie să fie argumentată. Planul în care este subliniată expoziția pantelor dealului către soare, în raport cu punctele cardinale (fig. 3/2) ne-a oferit suportul tehnic pentru o serie de observații (Ferencz, Hegyi 2014, 16-17, fig. 4). Este semnificativ faptul că platoul superior al dealului este amenajat sub forma unor terase care coboară spre vest asemenea unui amfiteatru (fig. 3/1) este orientat cu predilecție spre vest și sud-vest (Ferencz, Hegyi 2014, 14). Credem că această particularitate a fost unul dintre factorii care au contribuit semnificativ în momentul în care diferite comunități umane au ales să locuiască acolo (Ferencz, Hegyi 2014, 14).

În legătură cu turnul-locuință trebuie menționată și expunerea sudică a mamelonului pe suprafața căruia a fost identificată. În același timp direcția menționată este cea care corespunde cu orientarea către întreg platoul superior al Cetățuiei (fig. 3/2). Altfel spus, poziția îi asigură o expunere reală spre soare, către est, sud și vest (Ferencz, Hegyi 2014, 14). Un exercițiu de imaginație, pornind de la aceste constatări ne permite să presupunem că asigurarea unei deschideri pentru iluminat (fereastră), în arhitectura acestei clădiri, spre sud, ar fi asigurat și posibilitatea ca nobilul



1



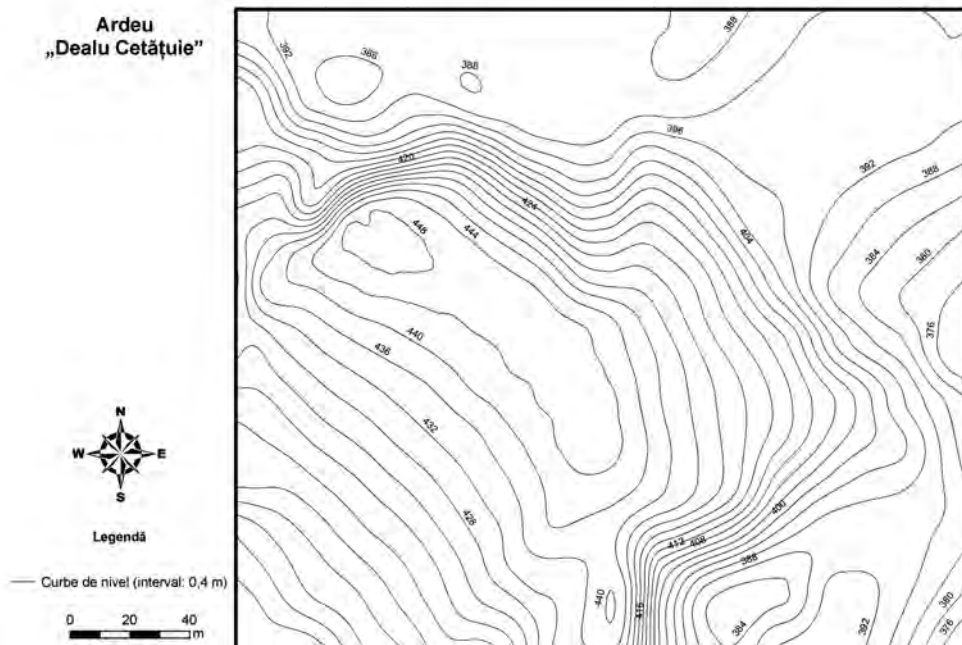
2

FIG. 2. 1 - Profil vest-est prin turnul-locuință de la Ardeu (desen C.C. Roman, A.C. Căsălean, M. Râza, R. Turle, I.V. Ferencz, 2016-2017; prelucrare digitală I.V. Ferencz 2018); 2 - planul turnului-locuință de la Ardeu, în urma măsurătorilor prin metoda tomografiei electrice (plan realizat de A. Hegyi, 2017).

FIG. 2. 1 - West-East profile through the tower-dwelling at Ardeu (drawing C.C. Roman, A.C. Căsălean, M. Râza, R. Turle, I.V. Ferencz, 2016-2017, digital processing I.V. Ferencz 2018); 2 - the tower-dwelling plan from Ardeu, following measurements by the electric tomography method (plan made by A. Hegyi, 2017).

care stăpâna această cetate să poată urmări cu ușurință activitatea supușilor săi. Constantin Daicoviciu și Ștefan Ferenczi (Daicoviciu, Ferenczi 1951, 13) iar mai apoi Dinu Antonescu presupunea existența unor balcoane, sau foșoare, rezemate pe ziduri, care amplificau imaginea dominantă a „locuințelor-turn” (Antonescu 1984, 33). În stadiul actual al cercetărilor

nu avem argumente pentru a susține existența și la Ardeu unei astfel de amenajări. Doar „concepția unitară”, observată de arhitectul Dinu Antonescu (Antonescu 1984, 36) poate susține asemenea presupuneri. Cu toate acestea, dacă „palatul” descris de noi ar fi avut în componență un balcon sau un foșor, credem că putea fi amplasat pe fațada sudică.



1

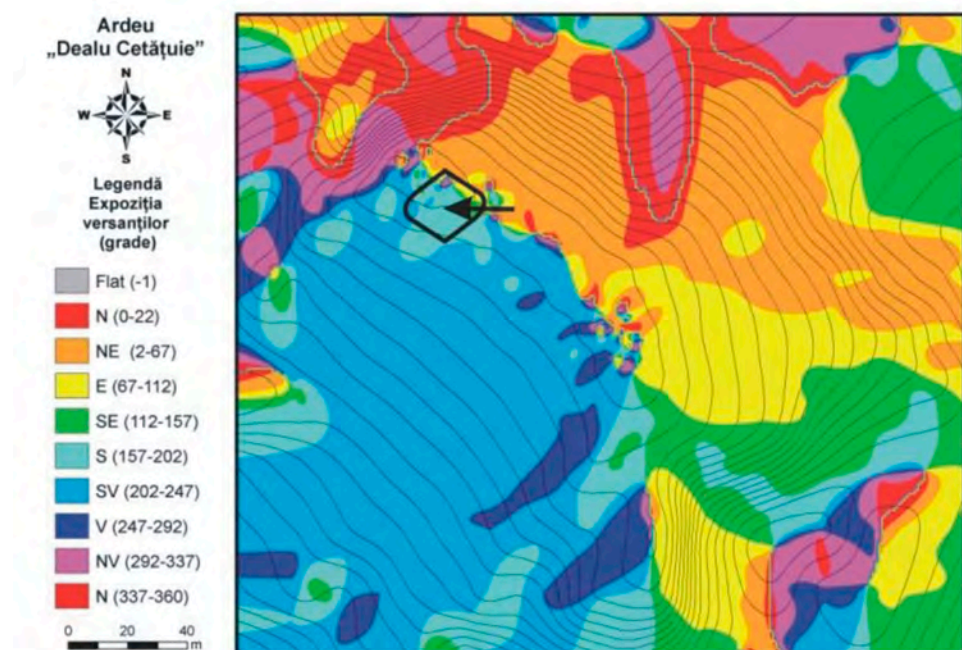


FIG. 3. 1 - Plan topografic al dealului „Cetățuie” de la Ardeu, cu curbe generate la 0,4 m (Hegyi, 2014);
2 - poziția turnului-locuință pe planul care ilustrează expunerea pantelor (după Ferencz, Hegyi, 2014).
FIG. 3. 1 - Topographic plan of the Ardeu Hill “Cetățuie”, with curves generated at 0.4 m (Hegyi 2014);
2 - the tower-house position on the plan that illustrates the exposure of the slopes (after Ferencz, Hegyi 2014).

Revenind la arhitectura celei mai monumentale clădiri dacice de la Ardeu, constatăm că avea la bază un zid cu paramente din blocuri de talie și emplecton (fig. 1/4) din rocă locală compactată cu lut, asemănătoare construcțiilor din zona Sarmizegetusei sau mai îndepărtate, cum este cazul cetăților de la Piatra Craivii, Căpâlna sau Tilișca. Toate indiciile recoltate prin cercetări arheologice (numeroase urme de lipitură arsă de perete, fragmente de bârne carbonizate etc.) ne îndreaptă spre presupunerea că peste această bază se ridica un etaj cu pereți din lemn. Lipsa cărămizilor care se găsesc la cele mai multe dintre turnurile-locuință ne întărește convingerea că etajul era construit din bârne de lemn. Acest material a fost folosit pentru edificarea etajului și în alte cazuri, chiar dacă mai rar, în comparație cu elevația din cărămidă (Glodariu 1983, 117). Pereții erau tencuiți, ca și la alte edificii de acest fel (Antonescu 1984, 33), cu lipitură de lut, amestecat cu pleavă. Lipsa fragmentelor de țiglă ne face să presupunem că acoperișul era din șindrilă. Dar astfel de acoperișuri, a căror învelitoare a fost realizată din șindrilă au mai fost presupuse și în alte cazuri, precum la Căpâlna (Glodariu, Moga 1989, 37).

Tehnica de construcție a zidurilor cu blocuri din piatră ecarisată, cu două paramente susținute prin bârne de lemn fixate în canale săpate în blocuri și cu emplecton este una elenistică (Pârvan 1926; Daicoviciu 1954, 42; Crișan 1977, 328; Glodariu 1983, 28). Și tot așa și maniera prin care aceste baze de piatră au fost înălțate cu ziduri din cărămidă (Glodariu 1983, 28). Aceluiași spațiu îi sunt specifice țiglele, olanele și dimensiunile cărămizilor folosite ca materiale de construcții pentru „palatele” dacilor, în anumite situri din sudul Transilvaniei (Glodariu 1983, 28).

Tot tehnicii specifice cetăților elenistice îi sunt specifice „butisele”, blocuri dispuse perpendicular pe fața zidului, care asigurau legătura cu emplectonul (Glodariu 1983, 124). Planurile unor cetăți precum cea de la Costești-„Cetățuie”, Blidaru și Piatra Roșie sunt și ele de inspirație elenistică (Crișan 1977, 342; Glodariu 1983, 126). Și nu trebuie uitate nici literele grecești săpate pe unele dintre blocurile de la Blidaru, Căpâlna sau Grădiște (Crișan 1977, 342; Bodó 2015, 474-475). Pentru a argumenta asemănarea până la identitate dintre tehnicile de construcție ale zidurilor cetăților grecești de pe țărmul vestic al Mării Negre și cele ale zidurilor unor cetăți dacice din sudul Transilvaniei, Ion Horațiu Crișan citează descrierea unei porțiuni a zidului Histriei (Crișan 1977, 328, 358). Însăși la construcția zidurilor, mai mulți cercetători au argumentat contribuția unor meșteri greci, prezenți în Dacia după campaniile militare ale lui Burebista împotriva cetăților grecești de la Pontul Euxin (Daicoviciu 1954, 42; Crișan 1977, 328, 342; Glodariu 1989, 29; Pupeză 2011, 152). De curând, a fost din nou argumentată prezența unor meșteri greci la și probabil a unor romani, la construcția zidurilor cetăților dacice (Bodó 2015). De altfel, arhitecții romani cunoșteau foarte bine tehnicile de construcție, inclusiv pe cele grecești, așa cum rezultă ne transmite Vitruvius Pollio (Vitruvius, II, VIII, 12-16). Iar acești meșteri erau angajați, poate de autoritatea centrală (Bodó 2015, 476), sau poate contractele erau doar mijlocite de rege, dar încheiate de către fiecare beneficiar în parte.

S-a considerat că zidurile fără butise au fost o creație mai târzie, a meșterilor daci (Glodariu 1983, 124; Pupeză 2011, 148). Diferențele care au fost observate

în privința tehnicii de construcție se datorează mai probabil numărului mare de meșteri și arhitecți angrenați în construcții (Bodó 2015, 471-476). Și unii specialiști au susținut creația locală a zidului de acest fel (Daicoviciu 1979, 106; Antonescu 1984, 108-109).

În ceea ce ne privește, noi credem că zidurile construite în tehnica respectivă au fost construite de meșteri provenind din zona pontică, dar poate și din alte arii geografice. Ne referim deopotrivă la cele care compun incinte, ori cele care au constituit bazele unor „palate” sau la cele care au în componență sau nu au butise. Elementele care le diferențiază credem că pot fi puse pe seama opțiunii fiecărui meșter în parte (Bodó 2015, 471). Poate că cea mai evidentă particularitate a fost observată la piatra Craivii, unde zidul are origini mediteraneene și imită așa-zisul „*murus africanus*” (Bodo 2001, 319-324). Acest fapt este în acord cu consemnările lui Vitruvius, care recomandă adaptarea construcției la posibilitățile locului (Vitruvius I, 10).

Privind în ansamblu așezările și cetățile dacice cunoscute până în acest moment, se poate remarca ușor că numărul construcțiilor la care s-a folosit această tehnică este foarte mic, că ele sunt aproape o excepție (Pupeză 2011, 150). Faptul poate să fie explicat din perspectiva funcției simbolice a zidului și a clădirilor și a altor construcții monumentale (Pupeză 2011, 150). Ridicarea lor este rezultatul unei decizii adoptate de o autoritate care impune limite și le face cunoscute (Pupeză 2011, 151-152).

Spațiul care ne înconjoară și care ne este familiar în viața de zi cu zi este încărcat de semne și simboluri (Rustoiu, Berecki 2018, 66). Modul în care este

modelat și organizat spațiul pe orizontală și pe verticală oferă informații relevante și de o mare diversitate cu privire la acea societate. Spre exemplu, organizarea pe verticală este reprezentativă pentru înțelegerea structurilor de putere. În societățile puternic ierarhizate există tendința de a exprima diferențele sociale și relațiile de subordonare prin manipularea pe verticală a spațiului (Rustoiu, Berecki 2018, 67).

Aurel Rustoiu și Berecki Sándor au ales pentru a exemplifica această tendință în societatea dacică transilvăneană, de la sfârșitul epocii fierului să analizeze așezarea fortificată de la Cugir. A fost amplasată pe o poziție dominantă, cu vizibilitate la mari distanțe, spre Valea Mureșului și Munții Apuseni, asupra așezărilor din apropiere, făcând parte din hinterlandul agricol. Și în același timp ea poate să fie văzută de la distanțe tot atât de mari. Toate acestea amplifică simbolistica statutului elitelor rezidente la Cugir, cu efect asupra membrilor obișnuiți ai comunității (Rustoiu, Berecki 2018, 75-76, fig. 12).

În cazul zidurilor „turnurilor-locuință” este vizibil că ele delimitează și chiar subliniază cu claritate spațiul privat (Pupeză 2011, 152) al aristocratului a cărui rezidență este. În același timp, prezența acestor tipuri de ziduri doar pe o arie restrânsă reprezintă un mesaj simbolic, care subliniază diferența între centru și restul teritoriului (Pupeză 2011, 152).

Așadar, stratificarea societății dacice poate să fie distinsă ușor și prin intermediul simbolisticii poziției fortificațiilor, în puncte dominante. Iar locuințele aristocratice locuite de cei mai importanți rezidenți ai așezărilor, între care și „locuințele-turn” sunt o expresie a stratificării sociale prin poziția dominantă pe care o ocupă (Pupeză 2011, 152). Și tot în legătură cu mesajul

de putere și bogăție transmis de astfel de clădiri trebuie înțelese și costurile ridicate pe care presupunem că au trebuit să fie suportate de beneficiari. Diferențele observabile în ceea ce privește monumentalitatea și implicit costurile implementării reflectă diferența de potențial în rândul unei aristocrații aflate în competiție (Pupeză 2011,

153). Asemenea construcții de prestigiu transmit unui număr însemnat de indivizi un mesaj de putere, securitare și bogăție (Pupeză 2012, 83). De aceea funcția unor astfel de edificii „de a fi văzute”, așa cum s-a argumentat pentru cetățile dacice (Pupeză 2012, 154) credem că era una de o mare importanță în cadrul societății dacice.

BIBLIOGRAFIE

- Antonescu 1984:** D. Antonescu, Introducere în arhitectura dacilor (București 1984).
- Bodó 2001:** C. Bodó, Considerații privind zidul cetății dacice de la Piatra Craivii. In: (coord. E. Iaroslavski) Studii de istorie antică. Omagiu profesorului Ioan Glodariu (Cluj-Napoca-Deva 2001), 319-324.
- Bodó 2015:** C. Bodó, Lucrări ale arhitecților greci în zona capitalei regatului Dac (Greek architects' works in the area of the Dacian Kingdom capital). Istros XXI, 2015, 465-497.
- Bodó, Ferencz 2004:** C. Bodó, I.V. Ferencz, Câteva considerații privind fortificația și așezarea dacică de la Ardeu (com. Balșa), jud. Hunedoara. Istros XI, 2004, 147-158.
- Conovici, Mărgineanu-Cârstoiu 1985:** N. Conovici, M. Mărgineanu-Cârstoiu, Recenzie - Ioan Glodariu, Arhitectura dacilor. Civilă și militară (sec II î.e.n. - I e.n.), Editura Dacia, Cluj-Napoca 1983, 200 p. Thraco-Dacica VI/1-2, 1985, 205-213.
- Crișan 1986:** I.H. Crișan, Spiritualitatea dacilor. Repere istorice (București 1986).
- Crișan 1977:** I.H. Crișan, Burebista și epoca sa. Ed. a II-a (București 1977).
- Daicoviciu 1954:** C. Daicoviciu, Cetatea dacică de la Piatra Roșie (monografie arheologică) (București 1954).
- Daicoviciu, Ferenczi 1951:** C. Daicoviciu, Al. Ferenczi, Așezările dacice din Munții Orăștiei (București 1951).
- Daicoviciu et al. 1954:** C. Daicoviciu, Oct. Floca, M. Macrea, A. Deac, M. Dediu, P. Duka, Șt. Ferenczi, M. Gostar, An. Iliș, D. Mitrofan, D. Radu, I. Winkler, Șantierul arheologic Grădiștea Muncelului (r. Orăștie, reg. Hunedoara). SCIV V/1-2, 1954, 123-155.
- Daicoviciu et al. 1959:** C. Daicoviciu, Oct. Floca, N. Gostar, Șt. Ferenczi, H. Daicoviciu, G. Cazimir, Șantierul arheologic Grădiștea Muncelului – Costești (reg. Hunedoara, r. Orăștie). MCA VI, 1959, 379-401.
- Daicoviciu 1972:** H. Daicoviciu, Dacia de la Burebista la cucerirea romană (Cluj 1972).
- Daicoviciu 1979:** H. Daicoviciu, Sistemul defensiv al cetății dacice de la Costești. Sargetia XIV, 1979, 103-114.
- Ferencz 2014:** I.V. Ferencz, The Dacian fortress before the Roman conquest. Case study – the fortress at Ardeu. Acta Archaeologica Carpathica 49, 2014, 115-129.
- Ferencz, Căstăian, Socol 2016:** I.V. Ferencz, M.C. Căstăian, I. Socol, Proiectile din piatră descoperite la Ardeu, com. Balșa, jud. Hunedoara. In: (Eds. D. Micle, A. Stavilă, C. Oprean, S. Forțiu) Interdisciplinaritate în arheologie, Arheovest IV.1. In honorem Adrian Bejan (Szeged 2016), 265-277.
- Ferencz et al. 2003:** I.V. Ferencz, M. Căstăian, C. Bodo, C.I. Popa, Șt. Andrei, R. Stăncescu, Ardeu, com. Balșa, jud. Hunedoara, punct Cetățea. In: Cronica cercetărilor arheologice din România. Campania 2002 (Covasna 2003), 40-42.
- Ferencz et al. 2014:** I.V. Ferencz, M.C. Căstăian, C. Dima, C.I. Popa, C.C. Roman, Raport privind cercetările arheologice pe șantierul Ardeu (com. Balșa, jud. Hunedoara). In: Cronica cercetărilor arheologice din România. Campania 2013 (Oradea 2014), 18.

- Ferencz et al. 2015:** I.V. Ferencz, M.C. Căstăian, C.I. Popa, C.C. Roman, Raport privind cercetările arheologice pe șantierul Ardeu (com. Balșa, jud. Hunedoara). In: *Cronica cercetărilor arheologice din România. Campania 2014* (Pitești 2015), 26-28.
- Ferencz et al. 2016:** I.V. Ferencz, M.C. Căstăian, C.C. Roman, I.M.D. Socol, Raport privind cercetările arheologice pe șantierul Ardeu (com. Balșa, jud. Hunedoara). In: *Cronica cercetărilor arheologice din România. Campania 2015* (Tg. Jiu 2016), 17-18.
- Ferencz et al. 2017:** I.V. Ferencz, M.C. Căstăian, D. Micle, C.C. Roman, I.M.D. Socol, R.E. Stăncescu, Raport privind cercetările arheologice pe șantierul Ardeu (com. Balșa, jud. Hunedoara). In: *Cronica cercetărilor arheologice din România. Campania 2016* (București 2017), 18-20.
- Ferencz, Hegy 2014:** I.V. Ferencz, A. Hegy, A few aspects of the ancient habitat at Ardeu from the perspective of modern research methods. *Sargetia S.N. V* (XLI), 2014, 13-26.
- Glodariu 1983:** I. Glodariu, *Arhitectura dacilor. Civilă și militară (sec II î.e.n. - I e.n.)* (Cluj-Napoca 1983).
- Glodariu, Moga 1989:** I. Glodariu, V. Moga, *Cetatea dacică de la Căpâlna* (București 1989).
- Glodariu, Moga 2006:** I. Glodariu, V. Moga, *Cetatea dacică de la Căpâlna* (Alba Iulia 2006).
- Gumă, Luca, Săcărin 1987:** M. Gumă, S.A. Luca, C. Săcărin, Principalele rezultate ale cercetărilor arheologice efectuate în cetatea dacică de la Divici între anii 1985-1987. *Banatica IX*, 1987, 199-238.
- Gumă, Rustoiu, Săcărin 1995:** M. Gumă, A. Rustoiu, C. Săcărin, Raport preliminar asupra cercetărilor efectuate în cetatea dacică de la Divici între anii 1988-1994. Principalele rezultate. In: *Cercetări arheologice în aria nord-tracă 1* (București 1995), 401-426.
- Lupu 1989:** N. Lupu, Tilișca. Așezările dacice de pe Cățanaș (București 1989).
- Micle 2017:** D. Micle, Raport privind investigațiile pluridisciplinare (prospecțiuni geofizice, topografie arheologică și GIS, analize chimice și pedologice) pe o suprafață de 5 ha în situl arheologic de la Ardeu-Cetățuie, com. Balșa, jud. Hunedoara – „proiect finanțat de Ministerul Culturii și Identității Naționale” (manuscris).
- Pârvan 1926:** V. Pârvan, *Getica. O Protoistorie a Daciei* (București 1926).
- Pescaru et al. 2014:** A. Pescaru, G. Florea, R. Mateescu, P. Pupeză, C. Cristescu, C. Bodó, E. Pescaru, The Dacian fortress from Costești-Blidaru – Recent archaeological research. The towers from La Vămi, Poiana lui Mihu, Platoul Faeragului (I). *Journal of Ancient History and Archeology* 1, 2014, 3-28.
- Pupeză 2011:** P. Pupeză, Murus Dacicus, simbol al războiului sau al păcii? *Revista Bistriței XXV*, 2011, 148-158.
- Pupeză 2012:** P. Pupeză, To see or to be seen. The Dacian fortresses from the Orăștie Mountains. *Annales d'Universite „Valahia” Târgoviște. Section d'Archeologie et d'Histoire XIV/2*, 2012, 81-85.
- Rustoiu 2006-2007:** A. Rustoiu, În legătură cu datarea fortificației dacice de la Divici. *Ephemeris Napocensis XVI-XVII*, 2006-2007, 17-30.
- Rustoiu, Berecki 2018:** A. Rustoiu, S. Berecki, Symbols of status and power in the everyday life of Late Iron age Transylvania. Shaping the landscape. In: (Eds. I.V. Ferencz, O. Tutilă, C. N. Rîșcuța) *Representation, signs and symbols. proceedings of the symposium on life and daily life* (Cluj-Napoca 2018), 65-78.
- Téglass 1885:** G. Téglass, Emlékek és leletek. Az Erdőfalvi barlangok. *Archaeologiai Értesítő* 5, 1885, 299-307.
- Téglass 1888:** G. Téglass, Az erdélyi Érczhegység déli felének őskori védművei és legrégibb lakossága. *Erdélyi Múzeum Egyesület XV/9*, 1898, 499-509.

Dr. Iosif Vasile Ferencz, Muzeul Civilizației Dacice și Romane, Deva, România,
e-mail: fiosifvasile@yahoo.com

Dr. Mihai Cristian Căstăian, Muzeul de etnografie și artă Orăștie, Orăștie, România,
e-mail: mihaicastaian@yahoo.com