

Un mic lot de fibule inedite de la Poiana în colecțiile Muzeului Național de Antichități din București

Daniel Spânu

Rezumat

Recent, în depozitele Muzeului Național de Antichități (secție a Institutului de Arheologie din București), au fost identificate 21 de fibule inedite, întregi sau fragmentare. Ele au fost scoase la lumină cu prilejul vechilor săpături (1950?) desfășurate în așezarea de la Poiana. Lotul cuprinde 6 fibule La Tène târziu (două dintre acestea sunt fibule linguriță) și 7 sunt de epocă imperială timpurie (o fibulă cu protomă canidă pe arc, fibule puternic profilate). Două fragmente provin de la fibule în curs de prelucrare care reflectă activitatea unui atelier local de la sfârșitul secolului I p. Chr.

Cuvinte-cheie: Dacia preromană, fibule târzii La Tène, fibule cu protomă canidă pe arc, fibule puternic profilate, semiproduse, atelier de fibule.

Abstract

Recently, a batch of 21 unpublished, whole or fragmentary fibulae were identified in the deposits of the National Museum of Antiquities (section of the Institute of Archaeology in Bucharest). They were brought to light during the old excavations (1950?) carried out in the settlement of Poiana. The batch consists on 6 late La Tène fibulae (two of them are spoon-fibulae) and 7 Roman fibulae of Early Imperial period (one fibula with animal head biting the foot – germ. *Fibel mit beißendem Tierkopf*, and some strong profiled fibulae). Two fragments come from unfinished fibulae reflecting the activity of a local workshop of the end of the 1st century AD.

Keywords: Pre-Roman Dacia, late La Tène fibulae, fibula with animal head biting the foot, strongly profiled fibulae, semi-products, fibulae workshop.

INTRODUCERE

Mai întâi în anul 1996, apoi în 2003, prin grija Silviei Teodor și a colaboratorilor ei, a fost publicat un număr impresionant de fibule descoperite de-a lungul secolului XX în situl „Cetățuia” de la Poiana, județul Galați (Teodor, Țau 1996; Vulpe, Teodor 2003, 53-61, 206-230, 570-596, pl. 91-117). Cele 376 de exemplare formează, de departe, cel mai consistent lot de fibule descoperite vre-

dată într-o așezare preromană de pe teritoriul României. Puține dintre aceste fibule mai fuseseră menționate și (sau) ilustrate anterior¹. Astfel, efortul Silviei Teodor trebuie recunoscut și prețuit. Fără strădaniile cercetătoarei ieșene, cunoașterea actuală ar fi fost văduvită de una dintre cele mai consistente monografii dedicate așezărilor din Dacia preromană. Totodată, trebuie remarcată și eleganta modestie cu

1 De exemplu: Vulpe, Vulpe 1933, 326-328, fig. 106-108; Vulpe et al. 1952, 202-204, fig. 24-26.

care Silvia Teodor a decis să îl treacă drept prim autor al acestei monografii pe Radu Vulpe (1899-1982)².

Majoritatea fibulelor publicate sau republicate de Silvia Teodor fac parte din patrimoniul Muzeului de Istorie „Teodor Cincu” din Tecuci³. În această instituție au fost centralizate, prin grija Ecaterinei și a lui Radu Vulpe, materialele scoase la lumină cu prilejul săpăturilor efectuate la Poiana în anii '20 și '50-'60 ai secolului trecut. După încheierea acelor campanii, materiale descoperite fuseseră aduse la București, dar, în jurul anului 1970, o mare parte a acestora a fost transferată la muzeul din Tecuci⁴.

Inițiativa centralizării tuturor materialelor de la Poiana într-o singură instituție muzeală nu a putut fi îndeplinită în totalitate. Unele materiale au rămas la București ca patrimoniu al Muzeului Național de Antichități (în continuare: MNA)⁵, altele au rămas neinventariate, ca materiale „în studiu”, în cabinetele unor cercetători ai Institutului de Arheologie, iar altele au fost preluate de Muzeul Național de Istorie a României (în continuare: MNIR)⁶. Recent, în urma reordonării unor materiale ale Institutului de Arheologie din București, cu sprijinul

nemijlocit al Oanei Damian (șefă sector MNA), autorul acestor rânduri a identificat un lot fibule inedite din vechile săpături de la Poiana. Contribuția de față le este dedicată.

PROVENIENȚA ȘI STAREA ACTUALĂ A FIBULELOR INEDITE

Lotul regăsit însumează douăzeci și unu de fibule întregi sau fragmentare. Treisprezece exemplare pot fi încadrate tipologic (cat. nr. 1-5, 7-14). Celelalte opt sunt fragmente de resort sau ace ale unor fibule distruse sau pierdute. Trei dintre cele douăzeci și unu de fibule întregi sau fragmentare au fost inventariate ca patrimoniu MNA (cat. nr. 12, 20 și 21). Celelalte (cat. nr. 1-11 și 13-19), în prezent în curs de inventariere, au fost regăsite într-un pachet cu materiale arheologice inedite în fostul cabinet al lui Alexandru Vulpe. În interiorul acestui pachet, fibulele neinventariate au fost păstrate și protejate în cutii de chibrituri din placaj subțire din lemn, produse în anul 1950⁷. De cele mai multe ori, fibulele erau însoțite de bilete pe care au fost indicate proveniența („Poiana”), suprafața (parcela) și

2 Asupra preliminariilor realizării monografiei: Vulpe, Teodor 2003, 8-9.

3 Numele acestei instituții a variat de-a lungul timpului: „Muzeul Comunal Mihail Dimitriu – Arheologie și Științe Naturale, Tecuci” (1934-1945), „Muzeul Mixt Tecuci” (1945 - cca 2000) „Muzeul de Istorie Teodor Cincu” (cca 2000 - prezent).

4 Informații Oana Damian, Mircea Nicu și Radu Harhoiu; cf. Vulpe 1976, 201; Vulpe, Teodor 2003, 8.

5 Înființat în 1864, MNA a fost relocalat în anul 1931 în ansamblul „Casa Maca” (str. Henri Coandă nr. 11, București). MNA a fost subordonat Ministerului Educației (1947), Ministerului Artelor (1948) și „Academiei Republicii Populare Romîne” (1949). Din 1956 este secție a Institutului de Arheologie. Clădirea principală a ansamblului „Casa Maca” a servit ca spațiu expozițional în perioada 1931-1970. Componenta expozițională a „muzeului” fost desființată odată cu fondarea Muzeului Național de Istorie a României (1970); cf. Popescu 1964, 454; Ștefănescu 1978, 384; informații Oana Damian.

6 De exemplu, un fragment de unguentarium din sticlă de la Poiana (MNIR, inv. 16400; fost MNA, inv. II 6178; Boțan 2015, 215, nr. 209, 341, pl. LII/8). La MNIR au fost preluate în general, piese care până în 1970 se regăseau în expoziția permanentă a MNA din „Casa Macca”.

7 Pe câteva cutii apare reclama „Vizitați Expoziția/ Agricolă/ Buc(urești) Parcul Libertății/1950”.

adâncimea descoperirii. În unele cazuri, biletul lipsește, iar datele descoperirii au fost indicate pe cutiile de chibrituri. Grafia scrierii de pe bilete și ambalaje poate fi asemănată celei din jurnalele inedite ale Ecaterinei Dunăreanu-Vulpe, păstrate în arhiva „Radu și Ecaterina Vulpe” (arhiva MNA).

Din păcate, nici una dintre etichetări nu indică anul descoperirii (campania). Acesta poate fi însă dedus. Cinci fibulele provin din suprafața I, șapte din suprafața I¹ și una din suprafața K. Toate aceste arii au fost investigate în campania din anul 1950 (Vulpe, Teodor 2003, 29-30)⁸, când au fost fabricate și cutiile folosite ca ambalaje. Se poate presupune că și cele două fibule cu eticheta deteriorată sau lipsă (cat. nr. 13 și 15) au fost descoperite în aceeași campanie și, poate, într-una din aceleași suprafețe.

Despre locul descoperirii celor trei fibule inventariate (cat. nr. 12, 20 și 21) nu dispunem de nici un fel de indicii. Etichetele originale s-au pierdut și, potrivit noilor etichete, cele trei obiecte provin de la „Poiana”.

În câteva cazuri (cat. nr. 3, 4-6, 14, 18 și 19), în cutiile de chibrituri se mai aflau și alte mici obiecte decât fibulele: câteva cioburi din sticlă ale unor vase romane de import, mici fragmente ale unor ustensile din bronz, tije din fier (ace de cusut?), mărgelile din pastă sticloasă policromă deformată în urma expunerii la foc și două vârfuri de săgeată. În condițiile în care stratigrafia foarte complexă a sitului „Cetățuia” de la Poiana a fost bulversată de numeroase gropi, asocierea dintre

fibule și piesele menționate nu este deloc certă. Aceste materiale au fost identificate în aceleași suprafețe și pe aceleași niveluri de săpare sau de călcare, deci, cel mult, în aceleași contexte, nu însă în complexe închise (!).

Singura excepție poate fi presupusă numai în cazul „gropii β ” din „suprafața P(oiana) «I»”. Asemănarea morfologică a celor două fibule (cat. nr. 1-2) sugerează că ele formau o pereche și că au fost abandonate de-odată. Doar în acest caz putem presupune un complex închis. Din păcate, o groapă denumită „ β ”, care să conțină două fibule din bronz nu a putut fi identificată în catalogul gropilor din suprafața I de la Poiana (Vulpe, Teodor 2003, 420-423, gropile nr. 205-244). În planul publicat al suprafeței I, gropile au fost redenumite cu cifre arabe și orice indicative cu litere grecești lipsesc (Vulpe, Teodor 2003, 486, fig. 10). Determinarea poziției în plan a gropii din care provin fibulele cat. nr. 1-2 este astfel compromisă. Totodată, trebuie semnalată și absența în aceeași monografie a planului suprafeței I¹.

Se pot constata unele inconsecvențe în redactarea etichetării a materialelor și, respectiv, în indicarea poziției în săpătură a fibulelor. Caroul a fost indicat uneori printr-un pătrățel (\square), sau prin „ τ ” (de la *țăruii* care delimitau carourile), dar, alteori, nu a mai fost menționat. Adâncimea a fost uneori indicată atât prin numerotarea „cazmaleselor” (a nivelelor de săpare succesive), cât și prin sistem metric. În alte cazuri, una dintre opțiuni a fost omisă, alteori, adâncimea nu a fost deloc indicată. Toate aceste inconsecvențe reflectă

8 Potrivit însemnărilor lui Radu Vulpe, campania 1950 s-a desfășurat în perioada 20 mai - 11 octombrie (R. Vulpe, Poiana. Piroboridava. 1950. I, p. 6 și R. Vulpe, Poiana. Piroboridava. 1950. II, manuscrise inedite în arhiva „Ecaterina și Radu Vulpe”, MNA, București).

inexistența unui sistem coerent și uniform aplicat de determinare a poziției pieselor în planul sitului.

În jurnalele inedite ale campaniilor desfășurate la Poiana, Radu Vulpe a descris sumar (preliminar) și a schițat multe dintre obiectele identificate în săpătură. În mod evident însă, piesele schițate nu reprezintă nici pe departe totalitatea materialelor descoperite. Același lucru poate fi afirmat și în legătură cu lotul de fibule din colecțiile MNA. Consultarea jurnalelor inedite din arhiva MNA și compararea descrierilor și a schițelor lui Radu Vulpe cu informațiile consemnate pe etichete, dar și cu datele tehnice (metal, dimensiuni, aspect) ale fibulelor din lotul MNA nu mi-au îngăduit să obțin informații suplimentare consistente. Mai mult decât atât, documentația cercetărilor din suprafețele I și I¹ (de unde provin 15 fibule ale lotului MNA) a fost asigurată de către Anton Nițu într-o perioadă (20 mai - 16 iulie 1950) în care Radu Vulpe a lipsit de pe șantier⁹. Documentația lui Anton Nițu nu mi-a fost accesibilă¹⁰.

Cu mare probabilitate, numai fibula cat. nr. 10 ar putea fi comparată unei schițe realizate de Radu Vulpe în data de 11 august 1950 (fig. 2)¹¹. Suprafața de descoperire (parcele K), lungimea fibulei (4,3 cm) și aspectul general sunt informații care susțin această identificare (de comparat fig. 1/10 cu fig. 2). Contrar acestei identificări ar putea fi invocată numai reprezentarea punctată a acului fibulei din schița realizată în 1950. Dacă am accepta

identitatea dintre fibula cat. nr. 10 și schița lui Radu Vulpe, pentru acest exemplar pot fi avute în vedere două informații suplimentare legate de data (11 august 1950) și de adâncimea descoperirii. În jurnal, fibula a fost schițată imediat după descrierea unui fragment din sticlă găsit la -1,98 m adâncime (fig. 2).

Din cele arătate mai sus se pot deduce dificultățile aproape insurmontabile de elucidare a contextualității fibulelor din lotul studiat. Nici informațiile editate, nici recursul la documentațiile inedite din arhive nu îngăduie deslușiri satisfăcătoare.

La 68 de ani după descoperire, exemplarele neinventariate (cat. nr. 1-11 și 13-19) nu fuseseră supuse încă unor procese de curățare a depunerilor de oxizilor metalici și a resturilor de sol. Rugina unora dintre piese a fost impregnată cu particule și granule de loess, specifice solului de la Poiana (Băcăuanu et al. 1980, 135, fig. 30, 246, fig. 42 și 315-319). În cazul fibulei linguriță cat. nr. 5, oxizii erau amprentați cu resturi vegetale. În situația cea mai delicată se aflau trei fibule (cat. nr. 8-10), a căror încadrarea tipologică nu a putut fi stabilită adecvat decât numai după efectuarea proceselor de curățare întreprinse de Georgiana Mureșan, restaurator metale la Institutul de Arheologie.

9 În prima zi petrecută integral pe șantier (18 iulie 1950), Radu Vulpe constata deja că săpătura din suprafața II ajunsese până în solul geologic/steril (Radu Vulpe, Poiana. Piroboridava. 1950. I, p. 15, manuscris inedit, arhiva MNA, București).

10 Documentația lui Anton Nițu trebuie căutată, probabil, într-una dintre arhivele (oficiale sau particulare?) de la Iași, unde a activat acest colaborator de nădejde al lui Radu Vulpe.

11 Radu Vulpe, Poiana. Piroboridava. 1950. I, p. 95 (manuscris inedit, arhiva MNA, București).

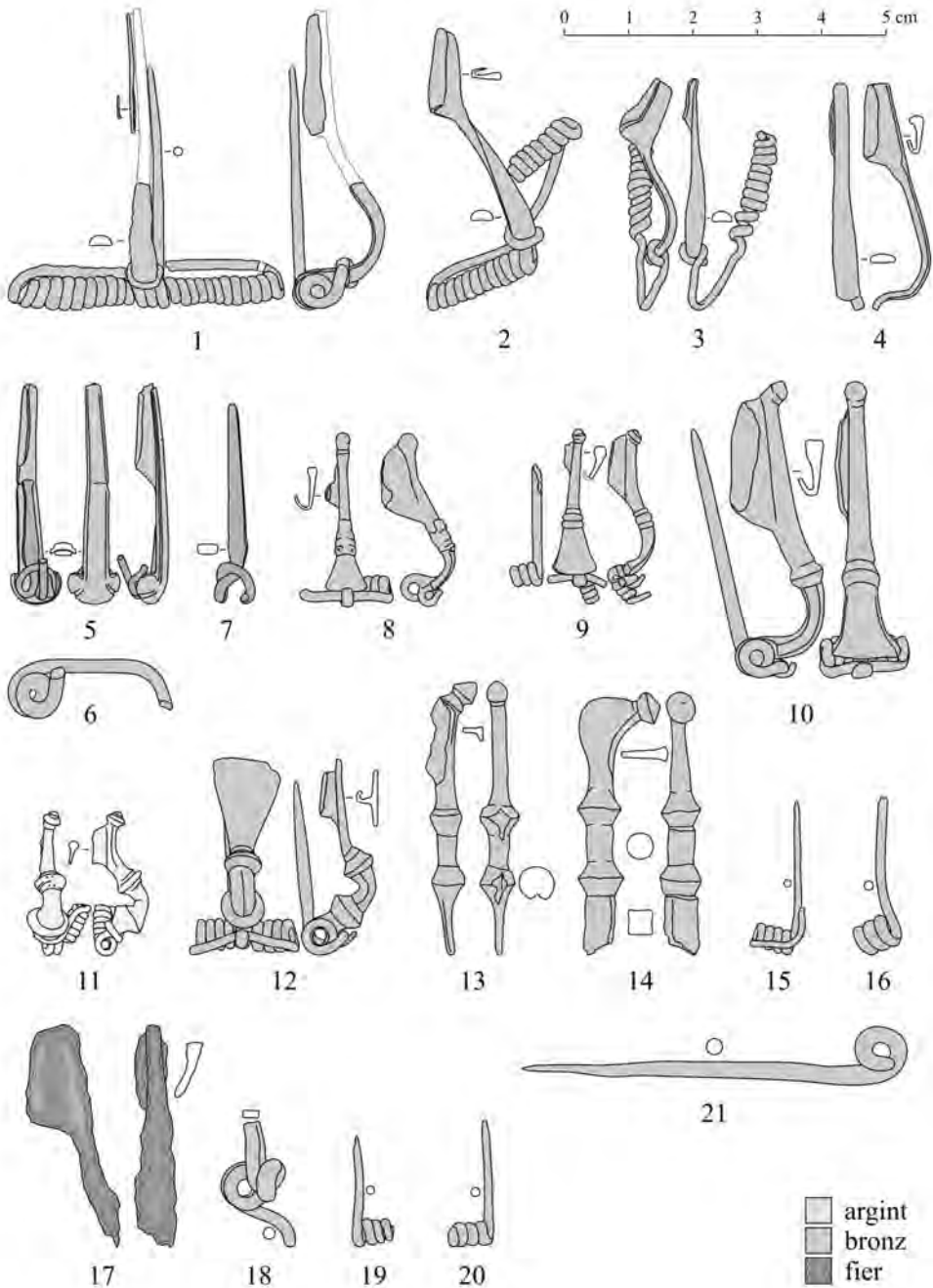


FIG. 1. Fibulele lotului MNA; după original; cifrele corespund catalogului.

FIG. 1. The fibulae from Poiana in the Collections of the National Museum of Antiquities; after original; for numbers see the catalog.

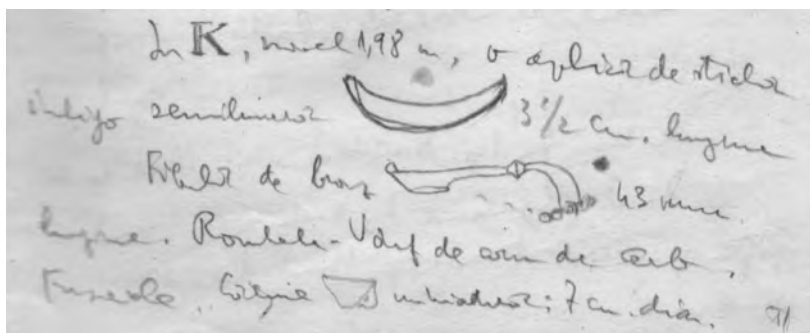


FIG. 2. Fotocopie din jurnalul inedit al lui Radu Vulpe cu schița unei fibule (de comparat cu fibula din fig. 1/10).

FIG. 2. Photocopy from the Radu Vulpe's unpublished diary with the sketch of a fibula (to be compared with fig. 1/10).

TIPOLOGIE ȘI CRONOLOGIE

Toate fibulele cu morfologie recognoscibilă aparțin perioadei secolelor I a. Chr. - I p. Chr.: patru fibule de schemă târzie La Tène (cat. nr. 1-4), o fibulă linguriță întreagă și fragmentul unei a doua (cat. nr. 5 și 7), precum și șapte fibule provinciale de epocă imperială timpurie (cat. nr. 8-14), dintre care două (cat. nr. 13-14) sunt fie piese în curs de prelucrare (semiproduse), fie rebuturi. Celelalte piese ale lotului studiat (fragmente de resort sau de ace) nu pot fi încadrate tipologic (cat. nr. 6 și 15-21) și, implicit, nu pot fi nici date în mod adecvat.

Fibule de schemă târzie La Tène cu coarda înfășurată pe arc

Toate cele patru fibule de schemă târzie La Tène (cat. nr. 1-4, fig. 1/1-4) sunt din bronz și au în comun mai multe caracteristici care impun includerea lor în cadrul aceluiași tip. Toate sunt filiforme, au (sau au avut, probabil – în cazul exemplarului cat. nr. 4) un resort larg și o coardă înfășurată pe arc. Toate cele patru exemplare

prezintă o portagrafă-placă cu contur aproximativ triunghiular și, invariabil, arcul lor are o secțiune în forma literei „D”.

Exemplele cat. nr. 1-3 (probabil și 4) corespund tipului 10, varianta b din clasificarea lui Aurel Rustoiu, un tip atestat frecvent în Dacia preromană (Rustoiu 1997, 43). Potrivit aceluiași autor, acest tip ar trebui datat de la sfârșitul secolului I a. Chr. și până după mijlocul secolului următor. Argumentele arheologice invocate pentru această încadrare cronologică (în special asocierile de la Remetea Mare și Zemplin) (Rustoiu 1997, 44) rămân și astăzi valabile. Înfășurarea coardei pe arc poate fi corelată modei fibulelor târzii La Tène cu resort larg, dar lipsit de ax și care, totodată au un corp filiform (subțire). Fibulele de schemă târzie La Tène cu resort larg și coardă înfășurată pe arc ar putea fi sincronizate fazei mijlocii a orfevreriei dacice – faza prin excelență a fibulelor linguriță (Spânu 2012a, 142-145), precum și perioadei de folosire a fibulelor puternic profilate de tip Almgren 68 (faza Eggers B1) (Richthofen 2000, 133).

Fibule linguriță

Piesa de la cat. nr. 7 (fig. 1/7) nu este altceva decât resortul cu tijă prelungă destinată sudării pe reversul unei fibule linguriță. O analogie edificatoare este oferită chiar de către fibula linguriță păstrată integral de la cat. nr. 5, în interiorul căreia s-a păstrat sudată o tijă cu resort similară, dar mai mică (de comparat fig. 1/7 cu 1/5). Foarte probabil, piesa cat. nr. 7 provine de la o fibulă linguriță de dimensiuni mai mari (probabil 5,5 cm).

Prelungirea tijei resortului asigura o suprafață de contact mai mare între cele două elemente ale fibulei, iar sudura devenea mai rezistentă. Nu întâmplător, placa piciorului fibulei cat. nr. 5 s-a îndoit și crăpat tocmai la nivelul extremității superioare a tijei resortului, acolo unde placa arcului nu mai beneficia de întărirea asigurată prin sudare (fig. 1/5).

Datarea fibulelor linguriță poate fi stabilită pe baza asocierilor lor cu denari republicani târzii și augusteici timpurii din tezaurile dacice (Spânu 2012a, 142-145). Aceste asocieri indică însă numai începutul perioadei de folosire a fibulelor linguriță. Utilizarea lor în cea de a doua jumătatea a secolului I p. Chr. este indicată de inventarul rugului funerar din tumulul „Movila Hârtop” de la Poiana (fig. 3). Aici, fragmentele a două fibule linguriță se asociază cu diferite importuri de epocă imperială timpurie, precum și cu o fibula de tip Emona din fier (Spânu 2012b, 169-174, fig. 6/1-3)¹². Asupra datării acestui din urmă tip voi reveni în cele ce urmează. Fibulele linguriță

pot fi încadrate într-o perioadă care cuprinde ultimele 2-3 decenii ale secolului I a. Chr. și prima jumătate a secolului următor.

Trebuie însă precizat faptul că fibulele linguriță din „Movila Hârtop” prezintă pe aversul plăcii arcului o ornamentație pseudofiligranată care nu are analogii în cazul exemplarelor de același tip, din tezaurile dacice. Ornamentația pseudofiligranată o mai regăsim numai în cazul unor fibule de la Cărlomănești, Căpâlna și Răcătău (Spânu 2012a, pl. 6/8, 13; pl. 81/21), piese lipsite de context și, implicit, de indicatori ai unei datări nuanțate. Foarte probabil, varianta fibulelor linguriță cu decor pseudofiligranat ar trebui datată într-o fază ulterioară perioadei de constituire a tezaurilor dacice târzii, respectiv către sfârșitul primei jumătăți a secolului I p. Chr. În stadiul actual al cercetării nu se poate preciza dacă exemplare ale fibulelor linguriță lipsite de ornamente pseudofiligranate, așa cum este și exemplarul cat. nr. 5, au continuat sau nu să fie produse și purtate atât de târziu. Nu vom ști niciodată dacă și cum a fost decorată placa arcului fibulei din care s-a păstrat resortul cat. nr. 7.

Fibula cu protomă canidă pe arc

Fibulele cu protomă canidă pe arc formează o grupă aparte în cadrul fibulelor puternic profilate și au fost percepute ca derivate ale formei Almgren 67. Ele se disting prin decorarea arcului cu o protomă canidă care mușcă piciorul piesei (germ.: *Fibeln mit beissendem Tierkopf / Tierkopffibeln*, prescurtat: *TKF*). Tipul

12 Sincronizarea relativă și parțială a fibulelor linguriță cu fibulele cu protomă canidă pe arc este sugerată și de un împrumut ornamental. Foarte probabil, protoma canidă de pe piciorul unei fibule linguriță de la Ocnița (Berciu 1981, 222, pl. 48/7) a fost inspirată tocmai de tipul circum-alpin. Posibile fibule linguriță cu protomă canidă sunt și fragmentele ilustrate de Berciu 1981, 211, pl. 36/5 (Ocnița) și Vulpe, Teodor 2003, 581, fig. 102/8 (Poiana); cf. Rustoiu 1989, 141-143; Rustoiu 1997, 48 (tip 16, varianta d), 50 și 55.

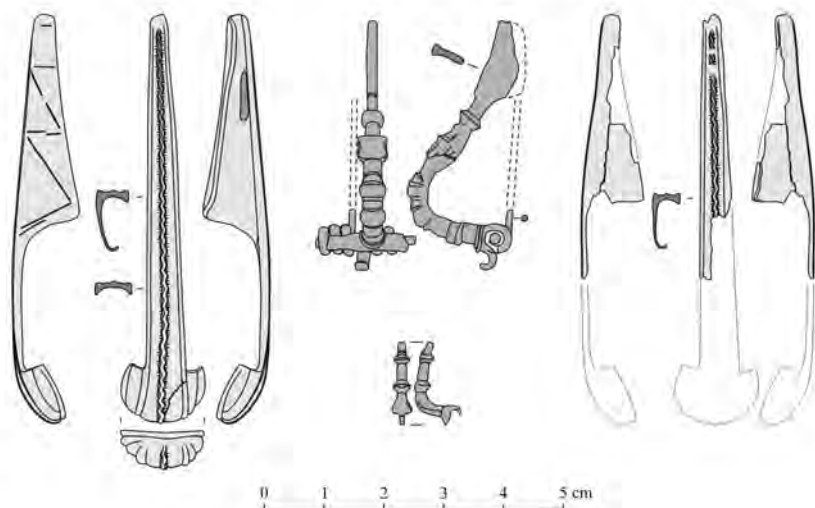


FIG. 3. Fibulele din rugul funerar al tumulului „Movila Hârtop” de la Poiana; după original.
FIG. 3. Fibulae from the funeral pyre in „Movila Hârtop” tumulus in Poiana; after original.

este frecvent atestat în regiunile circum-alpine și a cunoscut o răspândire importantă din nordul Italiei și Slovenia până în Danemarca. În general, descoperirile de aici conțin elemente de datare din timpul domniei lui Augustus și până la Claudius (prima jumătate a secolului I p. Chr.) (Demetz 1999, 137-147, 195-196, fig. 36-38; Demetz 2000, 21; Sedlmayer 2009, 25-26). Numai una dintre variantele raetice ale acestui tip (Demetz TKF IIId) se mai regăsește și în contexte din vremea lui Nero (Demetz 2000, 21), iar replicile sud-scandinave după originale romane au continuat să fie folosite până la începutul secolului al II-lea p. Chr. (Hedeager, Kristiansen 1981, 94-103, fig. 9-19).

Fibula cu protomă canidă pe arc din lotul MNA (cat. nr. 8) face ca numărul

exemplarelor de la Poiana să se ridice, acum, la șapte. Toate sunt realizate dintr-un singur segment din bronz, prezintă câte un cârlig pentru coardă, iar arcul este mai lat în preajma resortului. Absența unor proeminențe biconice în preajma protomei (specifice numai tipului TKF II) permit o încadrare a exemplarului din lotul MNA în tipul TKF I din clasificarea lui Stefan Demetz. Dimensiunile modeste corespund însă exemplarelor târzii ale acestui tip, produse, potrivit aceluiași autor, până în timpul domniei lui Claudius (41-54) (Demetz 2000, 15-16).

Toate fibulele cu protomă canidă pe arc cunoscute până acum în Dacia preromană provin din descoperiri extracarpatic; deocamdată, tipul nu este atestat în Transilvania¹³.

13 Brad, Răcățău, Cândești (Rustoiu 1997, 55-56, tip. 21, fig. 66/1-3) și Poiana (Vulpe, Teodor 2003, 55-56, 208-209, nr. 33-35, 37-38, 573, fig. 94/1-3 și 5-6; Spănu 2012b, 170, fig. 6/3). În grupa fibulelor puternic profilate cu protomă canidă ar mai putea fi inclus și un exemplar de la Ocița (Berciu 1981, 181, pl. 5/7), omologat de Rustoiu 1997, 58 ca tip distinct (tipul 25), dar similar tipului Demetz TKF II c-d (Riha 1973, 77, tip 2.12, pl. 10/nr. 270; Demetz 2000, 31, fig. 2/5, 32, fig. 3/5).

Cu excepția fibulei din tumulul „Movila Hârtop” (fig. 3/mijloc)¹⁴, exemplarele locale nu au fost identificate în contexte îndeajuns de expresive sub aspect cronologic. Astfel, datarea exemplarelor din România poate fi precizată numai pe baza analogiilor central-europene. Descoperită departe de patria de origine, fibula cu protomă pe arc de la Poiana ar putea aparține unei faze de locuire corespunzătoare primei jumătăți a secolului I p. Chr.

Fibulele Almgren 68-69

Fibulele cat. nr. 9-10 pot fi considerate ca exemplare ale grupei tipologice Almgren 67-69. Această grupă reunește fibule puternic profilate caracterizate prin resortul dezvoltat din arc, prezența cârligului pentru coardă, dezvoltarea triunghiulară a plăcii arcului în preajma resortului și ornamentarea tranziției de la arc la picior cu o proeminență sau un grup restrâns de proeminențe. Ornamentația amplificată a exemplarului cat. nr. 9 amintește de motivul clasic al ovei încadrate de săgeți și poate fi asemănată tipului Almgren 69. Exemplarul nr. 10 este foarte corodat datorită oxizilor, dar proeminența de pe picior pare să fie simplă și ar îngădui o comparație cu tipul Almgren 68.

Fibulele Almgren 67-69 au fost elaborate începând cu perioada augusteică (Eggers B1), iar producerea lor a continuat până în timpul domniei lui Claudius în atelierele din provinciile est-alpine (Sedlmayer 1996, 7-8). De aici, moda lor

s-a răspândit în majoritatea provinciilor central-europene ale Imperiului, precum și în Barbaricum, până în ținuturile baltice (Demetz 1999, 134-137). Potrivit lui Sorin Cociș, folosirea fibulelor Almgren 67-68 a continuat până vreme traianică (Cociș 2004, 47-48, n. 60-64, cu literatura anterioară; cf. Hellström 2018, 81-82). Câteva descoperiri din nordul Mării Negre indică folosirea fibulelor Almgren 69 și în prima jumătate a secolului al II-lea (Hellström 2018, 82, n. 547-550, cu literatura).

Folosirea fibulelor Almgren 67-69 până la începutul/prima jumătate a secolului al II-lea p. Chr. nu poate fi invocată pentru o continuare a funcționării așezării de la Poiana după cucerirea traianică a Daciei. Se poate însă accepta încetarea locuirii intensive a acestui sit în perioada de folosire a acestor fibule.

Fibula puternic profilată Almgren 82

Fibula din argint cat. nr. 11 aparține mării familii tipologice a fibulelor puternic profilate. Prezența la baza arcului și la tranziția dintre arc și picior a unor proeminențe biconice este specifică tipului Almgren 82. Dimensiunile mici și raportul echilibrat dintre lungimea piciorului și a arcului sunt caracteristici care i-au îndemnat pe unii cercetători să distingă un subtip „răsăritean” al acestor fibule (Rustoiu 1997, 53, 72, nt. 251-253, cu literatura; cf. Cociș 2004, 44-45 („fibule de tip carpic”).

14 Fibulele linguriță și inelele spiralice (probabil replici miniaturale în argint ale brățărilor spiralice din aur, cf. Spănu 2012b, 171 și 173) din „Movila Hârtop” de la Poiana sunt indicatori cronologici de la sfârșitul secolului I a. Chr. și începutul secolului I p. Chr. Fibula cu protomă canidă din același inventar prezintă proeminențe pe arc, specifice tipului Demetz TKF IIB ale cărui exemplare pot fi datate în perioada Augustus-Claudius (Demetz 2000, 21).

Nu este aici locul elucidării valabilității acestei distincții.

Mica fibulă din argint din lotul MNA prezintă o particularitate neobișnuită. Încă din construcție, piesa a fost lipsită de cârligul pentru fixarea coardei. În schimb, coarda a fost înfășurată în jurul arcului, în spatele proeminenței de la baza acestuia. O astfel de opțiune nu este specifică tehnologiei fibulelor provinciale romane și ar putea fi percepută fie ca o reverberație a tradiției locale a fibulelor filiforme de schemă târzie La Tène cu coarda înfășurată pe arc (de exemplu cat. nr. 1-4), fie ca o influență a producției de fibule din aria nord-pontică. Fibule similare, lipsite de cârlig pentru coardă sunt frecvente în zona Donului și la Tanais (Hellström 2018, 68-69). În orice caz, fibula cat. nr. 11, deși respectă morfologia și ornamentația unui tip roman provincial, nu reproduce mecanismul specific acestora (cu cârlig pentru coardă) și, probabil, o putem atribui unui meșter din *Barbaricum*.

Exemplarul cat. nr. 11 nu este singura fibulă de epocă romană din argint descoperită în așezarea de la Poiana. De altfel, aici se concentrează numărul cel mai ridicat de fibule din metal prețios descoperite într-o așezare a Daciei preromane. Pe lângă câteva fibule de schemă târzie La Tène (Spânu 2012a, pl. 95/1, 96/1 și 6) și câteva fibule linguriță (Spânu 2012a, pl. 95/2-9, 96/2) toate din argint, de la Poiana mai provin și două perechi de fibule din același metal care aparțin tipului Almgren 82 (Mărghitan 1976, 39, nr. 13-16, pl. XIII/1-4; Spânu 2012a, 234, nr. A.01.23-26, pl. 95/10-13). Asemănările morfologice și, mai ales, ornamentale

dintre aceste patru fibule ne îngăduie să presupunem că ele formau un set vestimentar și că ele ar putea proveni dintr-un mic tezaur abandonat în așezare¹⁵. Cele patru fibule prezintă însă cârlige de ancorare a coardei resortului și, din această perspectivă, se poate presupune că ele au fost creația unui meșter provincial. Fibula cat. nr. 11 se aseamănă sub mai multe aspecte (proporții, morfologie, dimensiuni) cu cele două fibule mici din acest „tezaur” de la Poiana (de comparat fig. 1/11 cu fig. 4/3-4). Se poate pune întrebarea dacă aceste fibule sau alte importuri similare au servit ca model meșterului care a realizat exemplarul cat. nr. 11.

Analogia cu fibulele tezaurului de la Bare, oferă un indiciu prețios pentru încadrarea cronologică a fibulelor Almgren 82 din regiunea Dunării Inferioare. Fibulele din acest tezaur se asociază cu un denar emis de Domitian (87 p. Chr.). Astfel, fibulele cu două proeminențe biconice de la Poiana și replica lor locală ilustrată de exemplarul cat. nr. 11 pot fi datate la răspântia dintre secolele I și II p. Chr. Această datare nu contrastează cu cea propusă pentru exemplarele descoperite în regiunile nord-pontice (Hellström 2018, 69-70, cu o sinteză a literaturii subiectului).

Fibula puternic profilată cu picior trapezoidal

Deși nu este o noutate în repertoriul de fibule de la Poiana, forma ilustrată de fibula cat. nr. 12 constituie totuși o raritate. Cu excepția așezării de pe „Cetățuie”, astfel de fibule nu au mai fost semnalate în contexte locale preromane (Cf. Rustoiu 1997, 55

¹⁵ Ipoteza este susținută și de analogia oferită de tezaurul de la Bare, Serbia (Popović, Borić-Brešković 1994, 67, nr. 18-19, pl. XII/1-2), de unde provine o pereche de fibule din argint de tip Almgren 82.

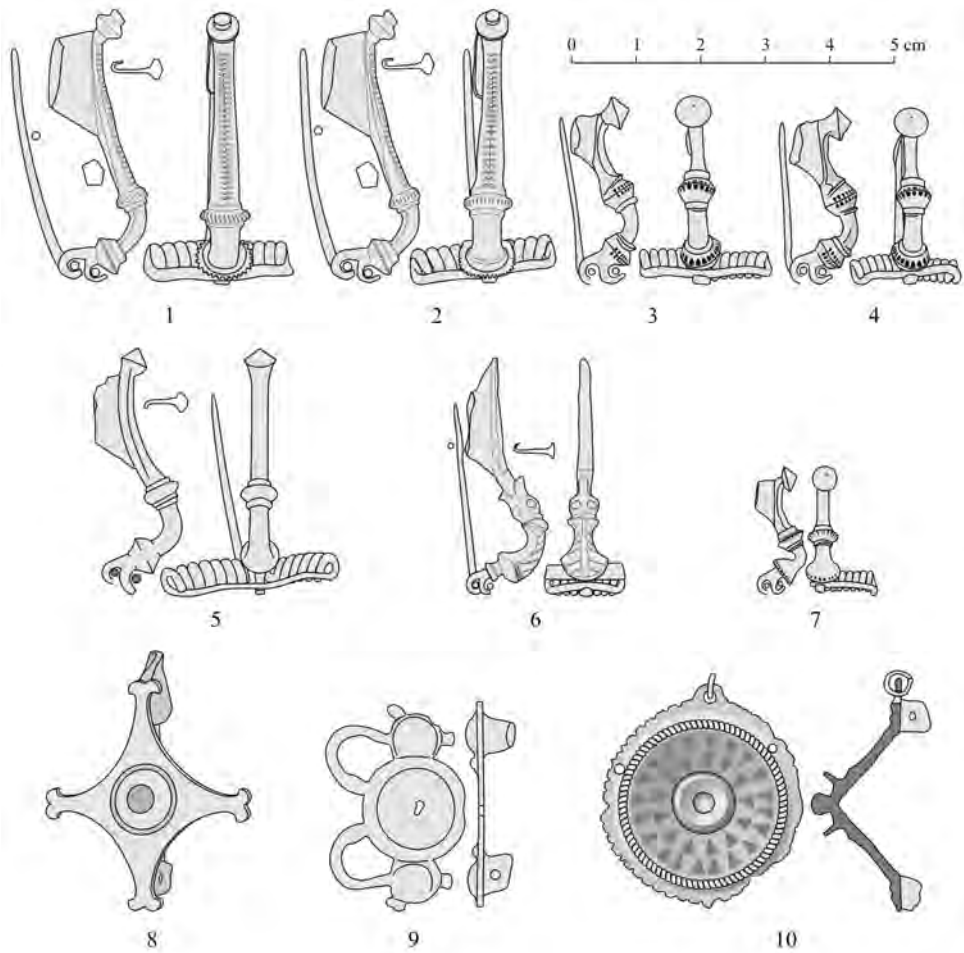


FIG. 4. Fibulele imperiale timpurii din argint în Dacia preromană: 1-4 - Poiana; 5 - Brad; 6 - Cândești; 7 - Racoș; 8-10 - Ocnîța (după Berciu 1981, pl. 96/23, 102/18, 120/1); 1-7 - după original.

FIG. 4. Roman silver fibulae in pre-Roman Dacia: 1-4 - Poiana; 5 - Brad; 6 - Cândești; 7 - Racoș; 8-10 - Ocnîța (after Berciu 1981, pls. 96/23, 102/18, 120/1); 1-7 - after original.

(tipul 20d). Spre deosebire de fibula deja semnalată în literatura mai veche¹⁶, păstrată în stare fragmentară, fibula cat. nr. 12 este intactă.

Fibulele puternic profilate cu piciorul în forma unei plăci trapezoidale (germ.:

kräftig profilierte Fibeln mit trapezförmigem Fuss – tipul Jobst 4F) s-au format și au cunoscut o răspândire particulară în Noricum și Pannonia și în regiuni limitrofe din *barbaricum* (Peškař 1972, 81; Jobst 1975, 36-37; Riha 1979, 75; Andrzejowski

16 Fibula publicată de Vulpe et al. 1952, 207, fig. 26/7 este aceeași piesă repertoriată și ilustrată de Teodor, Țau 1997, 100, nr. 220, 84, fig. 18/14 și Vulpe, Teodor 2003, 221, nr. 220, 587, fig. 108/14. în răstimpul de peste patru decenii dintre cele două publicații, coarda fibulei s-a desprins și s-a pierdut.

1992, 113; Cociș 2004, 58-59 (tipul 8a11)). Un număr ridicat de exemplare provine și din contexte din Dacia provincială (Cociș 2004, 59, 172-174, nr. 259-317)¹⁷. În regiunile circum-alpine, exemplarele cu resortul format din același segment cu restul corpului fibulei (exemplare „dintr-o singură bucată”) au fost date în special în secolul I p. Chr., în timp ce exemplarele cu resortul realizat separat de restul fibulei (exemplare „din două bucăți”) au fost încadrate în secolul al II-lea p. Chr. (Riha 1979, 75). Potrivit ilustrației oferite de Sorin Cociș exemplarele reperțoriate în Dacia romană au resortul alcătuit separat de arc („din două bucăți”). În schimb, cele două fibule de la Poiana aparțin celei dintâi variante. Astfel, exemplarele de la Poiana sunt probabil anterioare cuceririi traianice. Folosirea lor în deceniile ulterioare războaielor daco-romane, deși plauzibilă, rămâne totuși incertă. Cu alte cuvinte, cele două fibule puternic profilate cu picior trapezoidal nu pot fi enumerate printre indicatorii certți ai unei locuiri post-traianice la Poiana (Teodor, Mihăilescu-Bîrliba 1993, 121-130; Vulpe, Teodor, 2003, 20-21, 100; Teodor 2011, 193; Mitrea 2011, 219; Boșan 2015, 85 ș.a.).

Fibule în curs de prelucrare

Piesele cat. nr. 13 și 14 sunt corpuri de fibulă în curs de prelucrare. Foarte probabil, cele două piese sunt rezultatul turnării în negative din lut, cărora nu li s-a mai conferit traseul sinuos al arcului și piciorului și, în cazul exemplarului cat. nr. 14 îndoirea specifică a plăcii portagrafei. Nu se poate

preciza felul în care meșterul intenționa să racordeze resorturi la cele două corpuri de fibule. Se poate pune și întrebarea dacă cele două piese sunt rebuturi, și anume, rezultate ale unei turnări defectuoase în urma căreia segmentele destinate realizării resorturilor, practic, lipsesc.

Dacă fibulele cat. nr. 13-14 ar fi fost definitivite, sunt de părere că ele ar fi dobândit o morfologie asemănătoare tipului Almgren 82. În acest sens sunt expresive cele două proeminențe biconice de pe corpul pieselor, precum și portagrafele non-ajurate. Foarte probabil, resortul urma să fie format imediat lângă proeminența inferioară. Fibulele norico-pannonice (Almgren 236/Riha 2.10) prezintă, ce e drept, două noduri pe arc. În cazul lor, între resort și perechea de proeminențe se interpune o porțiune îndoită a arcului și, în general, portagrafa alungită este ajurată. Din aceste motive, consider că exemplarele cat. nr. 13-14 nu trebuie omologate tipului norico-pannonic. Dacă acceptăm identificarea pieselor cat. nr. 13-14 ca exemplare neterminate Almgren 82, atunci ele ar trebui încadrate cronologic în ultimele decenii ale secolului I p. Chr.

Cele două corpuri de fibule în curs de prelucrare se adaugă altor câteva semi-produse cunoscute deja la Poiana (Vulpe, Teodor 2003, 208-209, nr. 36, 39, 41, fig. 94/4, 7, 9, 114/6; p. 227, nr. 316, 318, 323, fig. 114/1, 3, 6 (contexte neprecizate)). Acestea indică existența pe „Cetățuie” a unuia sau a mai multor ateliere locale de fibule de epocă imperială timpurie similare altor centre din aria nord-ponctică de aculturație la modelele culturale romane. Semniproducte surprinzător de

¹⁷ În Dacia Inferior este cunoscut doar un exemplar la Locusteni (Popilian 1982, 127, pl. IV/ M.19/2; cf. Spănu 2015, 47).

	PIESE PUBLICATE CU	LOT	TOTAL	
	ÎNCADRARE POSSIBILĂ	MNA		
fibule tracice	24		24	7,32 %
fibule de schemă timpurie LT	6		6	1,83 %
fibule de schemă mijlocie LT	10		10	3,05 %
fibule de schemă târzie LT	104	6	110	33,54 %
fibule de epocă imperială timpurie	171	7	178	54,27 %

FIG. 5. Ponderea fibulelor tracice, La Tène și de epocă imperială timpurie de la Poiana în stadiul actual al cercetării (date statistice pe baza documentației oferite de Vulpe, Teodor 2003, 206-230 și Zirra 2017, 267-271).

FIG. 5. The share of Thracian, La Tène and early imperial fibulae from Poiana in the current state of research (statistical data based on the documentation provided by Vulpe, Teodor 2003, 206-230 and Zirra 2017, 267-271).

asemănătoare sunt semnalate, de exemplu, la Tanais (Hellström 2018, 69, fig. 25)¹⁸. Foarte probabil, în categoria semiprodușelor ar trebui inclus și corpul din bronz al unei fibule linguriță, descoperit la Poiana în condiții obscure (Vulpe, Teodor 2003, 216, nr. 147, fig. 103/4)¹⁹. Astfel, în stadiul actual al cercetării, producția de fibule de pe „Cetățuie” este documentată din faza fibulelor linguriță (sfârșitul secolului I a. Chr. – prima jumătate a secolului I p. Chr.) și până în perioada de folosire a fibulelor Almgren 82, la răspântia dintre secolele I și II p. Chr.

ÎNCHEIERE

Lotul de fibule de la Poiana din colecțiile MNA este cât se poate de modest și influențează minimal statistica tipurilor din așezarea de pe Siret. Totuși, nu poate fi considerat ca lipsit de relevanță faptul că exemplarele recognoscibile din punct

de vedere tipologic sunt tipuri specifice fie ultimei secvențe a La Tène-ului târziu (LTD2b), fie epocii imperiale timpurii (Eggers B2a). Chiar și unele dintre fragmentele inexpressive tipologic se poate bănuși că provin de la fibule de epocă imperială. Fragmentele cat. nr. 6, 15, 16, 18-20 provin de la fibule cu resort bilateral din bronz, de dimensiuni foarte mici, specifice unora dintre tipurile romane provinciale. Cu alte cuvinte, lotul MNA sporește, fie și numai cu câteva procente (mai precis cu 5,29%) ponderea indicatorilor târziei de locuire din așezarea de la Poiana (fig. 5). Totodată, nici una dintre fibulele lotului MNA nu prezintă o datare preponderent sau exclusiv ulterioară momentului cuceririi traianice a Daciei.

Fibulele de epocă imperială timpurie realizate din argint sunt rare în siturile Daciei preromane. În acest peisaj pauper, Poiana se detașează însă cu pregnanță: fibula cat. nr. 11 sporește numărul fibulelor

¹⁸ Reproducere după Амброз 1969, рис. 7.

¹⁹ Observații personale, MITC-Tecuci, iulie 2001.

romane din argint de aici (fig. 1/11 și fig. 4/1-4). Cu cele cinci exemplare certe²⁰, Poiana deține o relativă supremație în stadiul actual al cercetării, în condițiile în care, de la Ocnița provin numai 3 fibule romane, iar la Brad, Cânduș și Racoș a fost descoperit câte un singur exemplar din argint (fig. 4/5-10). Astfel, la Poiana, se poate presupune existența unui mic atelier de orfevrărie care a activat în perioada târzie a așezării. Acesta se adaugă altor posibile ateliere din același sit, a căror existență este sugerată de descoperiri mai vechi (Vulpe, Teodor 2003, 61, 573, fig. 94/4, 7-9, 582, fig. 103/4; 593, fig. 114/1 și 6).

Din perspectiva lotului studiat, ipoteza prezenței la Poiana a unor meșteri metalurghi formați în Pannonia sau Noricum (Rustoiu 2000, 339; Rustoiu 2002, 200) își sporește plauzibilitatea și poate chiar nuanțată. Analogiile cu regiunile est-alpine și cu Transdanubia sunt ilustrate de forme de fibule imperiale cu datări variate, de la sfârșitul secolului I a. Chr. până la începutul secolului al II-lea p. Chr. (cf. Rustoiu 1997, 20-21). Cu alte cuvinte, crearea de fibule romane imperiale la Poiana ilustrează o relație de durată între acest centru și atelierele provinciale. Această relație nu a fost incidentală și nu poate fi explicată ca o simplă conexiune la nivel individual. Activitatea meșteșugărească intensă de la Poiana reflectă premisele unui proces de aculturație la norme și modele provinciale romane mai intens decât în alte regiuni ale Daciei în deceniile care au premers cuceririi traianice (Vulpe, Teodor 2003, 107; Spânu 2012b, 166).

Catalogul fibulelor de la Poiana din lotul MNA

Nr. 1. Fibulă de schemă târzie La Tène din bronz, cu resort larg (11+14 spire) și coardă înfășurată în jurul arcului. Fragmentată; lipsesc piciorul și o parte a arcului. Lungimea inițială nu poate fi determinată; anvergura resortului: 4,3 cm. Etichetare: „Groapa β/suprafața P(oiana) «I»”; MNA neinventariat. Piesă ambalată împreună cu fibula de la nr. 2 (împreună formează o pereche).

Nr. 2. Fibulă de schemă târzie La Tène din bronz, cu resort larg (11+10 spire) și coardă înfășurată în jurul arcului. Deteriorată și îndoită, acul lipsește. Lungime: 4,15 cm. Etichetare: „Groapa β/suprafața P(oiana) «I»”; MNA neinventariat. Ambalată împreună cu fibula de la nr. 1 (cele două piese formează o pereche).

Nr. 3. Fibulă de schemă târzie La Tène din bronz cu resort larg și coardă înfășurată pe arc; puternic deformată, cu părți lipsă: s-a păstrat numai jumătate din resort (11 spire); acul lipsește. Lungime (piciorul și arcul): 2,9 cm. Etichetare: „Poiana «I¹»/cazm. VII/ □3¹ - 3”; MNA neinventariat. Piesa a fost împachetată împreună cu un fragment din sticlă transparentă.

Nr. 4. Fibulă de schemă târzie La Tène din bronz. Resortul și acul lipsă. Lungime: 3,5 cm. Etichetare: „Poiana «I»/cazma VI”; MNA neinventariat. N.b. Piesa a fost ambalată împreună cu fibulele de la nr. 5-6, precum și cu două fragmente de tablă din bronz (una este probabil un fragment

20 Numărul fibulelor romane de la Poiana a fost probabil mai ridicat. De exemplu, potrivit unor mențiuni mai vechi (Mitrea 2011, 206, 1938/2; Mitrea 1957, 168 și 170; Winkler 1967, 150, nr. 108; Mihailescu-Bîrliba 1980, 277, nr. 192; Chițescu 1981, 236, nr. 149/Poiana II; Mihailescu-Bîrliba, 1990, 155, nr. 69), la Poiana, în perioada interbelică, ar fi fost descoperit un tezaur, astăzi pierdut, cu monede, cu podoabe și cu o fibulă de tip Aucissa (din argint ?).

de oglindă), o perlă din sticlă de culoare bej, două fragmente din sticlă transparentă și un fragment de buză a unui vas de dimensiuni mici (bol ?) de culoare albastru-cobalt.

Nr. 5. Fibulă linguriță din bronz. Piciorul ușor îndoit. Pe revers se păstrează resortul cu segmentul prelung destinat sudării și o parte din acului (restul acului pierdut). Marginile aversului plăcii arcului prezintă două caneluri. Lungime: 3,45 cm. Etichetare: „Poiana «I»/cazma VI”; MNA neinventariat. Materiale ambalate împreună cu această piesă: cf. nr. 4.

Nr. 6. Fragment de resort bilateral din care s-au păstrat două spire și cea mai mare parte a coardei. Segmentul de sârmă este prea gros pentru a fi făcut parte din fibula nr. 4. Lungime: 2,56 cm. Etichetare: „Poiana «I»/cazma VI”; MNA neinventariat. Piesa a fost ambalată împreună cu fibulele nr. 4-5 și cu alte obiecte (cf. nr. 4).

Nr. 7. Resort din bronz al unei fibule linguriță cu un segment prelung destinat sudării pe reversul plăcii arcului. Lungime: 3.12 cm. Etichetare: „Poiana «I¹»/ □6¹ – 4/ răzuitul cazm(alei) IV”; MNA neinventariat.

Nr. 8. Fibulă cu protomă canidă pe arc din bronz. Jumătate din resort și acul lipsesc. Portagrafa corodată, parțial deteriorată. Lungime: 2,7 cm. Etichetare: „Poiana «I¹»/ □4¹ – 11/ cazma V”; MNA neinventariat.

Nr. 9. Fibulă puternic profilată de tip Almgren 67-69 din bronz. Resort distorsionat și fragmentat; lipsesc părți din coardă și vârful acului; portagrafa fragmentară. Lungimea inițială (de la butonul piciorului la cârligul coardei): 2,43 cm. Etichetare: „Poiana «I¹»/ □2¹ – 5/cazma IV/fibulă de bronz”; MNA neinventariat.

Nr. 10. Fibulă puternic profilată de tip Almgren 67-69, din bronz, păstrată integral, dar foarte puternic corodată de oxizi. Lungime: 4,62 cm. Etichetare: „Poiana K/M”; MNA neinventariat.

Nr. 11. Fibulă puternic profilată de tip Almgren 82, din argint. Resort deteriorat și îndoit; s-a păstrat doar jumătate (opt spire); cealaltă jumătate și acul lipsesc. Portagrafa deteriorată cu extremitatea lipsă. Piciorul ușor îndoit. Fibula fost concepută fără cârligul pentru fixarea coardei care a fost înfășurată pe arc. Una dintre proeminențe ornamentată cu poansonări punctiforme. Lungime: 2,24 cm. Etichetare: „Poiana «I»/ ț. 7 mijloc/caz. IV -0,95 m/fibulă romană/argint”; MNA neinventariat.

Nr. 12. Fibulă puternic profilată cu piciorul în forma unei plăci trapezoidale din bronz. Eticheta de șantier s-a pierdut; MNA inv. 15258.

Nr. 13. Corp de fibulă (în curs de prelucrare sau rebut?) din bronz (probabil o fibulă puternic profilată). Se disting portagrafa cu butonul terminal și două proeminențe biconice pe arc. Segmentul destinat formării resortului este surprinzător de scurt. Etichetare (deteriorată, incompletă): „.../ cazma V/ fragment de/fibulă”; MNA neinventariat.

Nr. 14. Corp de fibulă (în curs de prelucrare sau rebut?) din bronz (probabil o fibulă puternic profilată). Se disting portagrafa cu butonul terminal și două proeminențe biconice pe arc. O parte a arcului și segmentul destinat formării resortului lipsesc (defect de turnare sau fază intermediară de prelucrare?). Etichetare: „Poiana «I»/ -0,95 m”; MNA neinventariat.

Nr. 15. Jumătatea formată din 4 spire a unui resort bilateral și ac al unei fibule de mici dimensiuni din bronz. Etichetă

(bilet) lipsă; pe ambalaj se distinge: „Poiana/ 18 D fibulă/ corpul incert”; MNA neinventariat.

Nr. 16. Trei spire ale unui resort bilateral și un ac fragmentar al unei fibule din bronz. Etichetare: „Poiana «I¹»/ ac fibulă bronz/ în țărâna la V/ râpă -0,90 m/ cazma IV”; MNA neinventariat.

Nr. 17. Portagrafa și piciorul unei fibule din fier (tip incert; poate de la o fibulă de schemă târzie La Tène). Etichetare: „Poiana «I¹»/ portagrafă fibulă / fier □31 - 1/ -0,90 m”; MNA neinventariat.

Nr. 18. Fragment de arc, resort bilateral și coardă fragmentară de la o fibulă din bronz (probabil de schemă târzie La Tène). Etichetare: „Poiana «I»/ cazma IX”; MNA neinventariat. Piesa a fost

ambalată împreună cu două vârfuri de săgeată din bronz, vârful unei mici dălțițe din bronz și trei tije, tot din bronz, probabil ace, dintre care una are un capăt în formă de cârlig.

Nr. 19. Trei spire ale unui resort bilateral și un ac fragmentar al unei fibule de mici dimensiuni din bronz. Etichetare: „P(oiana) I¹, țărân(ă)”; MNA neinventariat. Piesa a fost împachetată împreună cu un fragment de sticlă albastru-cobalt și un fragment de mărgea din pastă sticloasă roșie.

Nr. 20. Cinci spire ale unui resort bilateral și ac al unei fibule de mici dimensiuni din bronz; MNA inv. 15262.

Nr. 21. Acul cu prima spiră a unei fibule pierdute din bronz. MNA inv. 15259.

BIBLIOGRAFIE

- Andrzejowski 1992:** J. Andrzejowski, Strongly profiled brooches with triangular foot in the Roman Provinces and in Barbaricum. In: (Ed. K. Godłowsky) *Problemen der relativen un absoluten Chronologie ab der Latènezeit bis zum Frühmittelalter. Materialien des III. Internationalen Symposiums Grundprobleme der frühgeschichtlichen Entwicklung im nördlichen Donaugebiet* (Kraków 1992), 111-120.
- Băcăuanu et al. 1980:** V. Băcăuanu, N. Barbu, M. Pantazică, A. Ungureanu, D. Chiriac, Podișul Moldovei. Natură, om economic (București 1980).
- Berciu 1981:** D. Berciu, Buridava dacică (București 1981).
- Boțan 2015:** S.-P. Boțan, Vase de sticlă în spațiul dintre Prut și Carpați (secolele II a. Chr. - II p. Chr.) / Glass vessels between the Carpathian Mountains and the Pruth River (2nd Century BC - 2nd Century AD) (Cluj-Napoca 2015).
- Chițescu 1981:** M. Chițescu, Numismatic Aspects of the History of the Dacian State: the Roman Republican Coinage in Dacia and Geto-Dacian Coins of Roman Type. *British Archaeological Reports* 112, 1981.
- Cociș 2004:** S. Cociș, Fibulele din Dacia Romană / The Brooches from Roman Dacia (Cluj-Napoca 2004).
- Demetz 1999:** S. Demetz, Fibeln der Spätlatène- und der frühen römischen Kaiserzeit in den Alpenländer (Rhaden/Westfalen 1999).
- Demetz 2000:** S. Demetz, Fibeln mit beissendem Tierkopf, (TKF - Tierkoffibeln). *Sborník Národního Muzea v Praze/Acta Musei Nationalis Pragae* 54/1-4, 2000, 15-36.
- Hedeager, Kristiansen 1981:** L. Hedeager, K. Kristiansen, Bendstrup - en fyrstegrav fra den romerske jernadel, dens sociale historiske miljø / Bendstrup - a Princely Grave from the Early Roman Iron Age: Its Social and Historical Context. *Kuml. Årbog for jysk arkæologisk selskab* 1981, 81-165.

- Hellström 2018:** K. Hellström, Fibeln und Fibeltracht der Sarmatischen Zeit im Nordschwarzmeergebiet (2. Jh. v. Chr. - 3. Jh. n. Chr.) (Bonn: Habelt-Verlag 2018).
- Jobst 1975:** W. Jobst, Die römischen Fibeln aus Lauriacum. In: Forschungen in Lauriacum 10 (Linz 1975).
- Mărghitan 1976:** L. Mărghitan, Tezaure de argint dacice. Catalog (București 1976).
- Mihailescu-Bîrliba 1980:** V. Mihăilescu-Bîrliba, La monnaie romaine chez les Daces orientaux (București 1980).
- Mihailescu-Bîrliba 1990:** V. Mihăilescu-Bîrliba, Dacia răsăriteana în secolele VI-I î.e.n. Economie și monedă (Iași 1990).
- Mitrea 1957:** B. Mitrea, Descoperirile de monede romane din așezarea geto-dacă de la Poiana și importanța lor istorică. SCIV 8/1-4, 1957, 165-182.
- Mitrea 2011:** B. Mitrea, Monedele descoperite în cetățuia geto-dacă de la Poiana. ArhMold 34, 2011, 187-219.
- Peškař 1972:** I. Peškař, Fibeln aus der römischen Kaiserzeit in Mähren (Praha 1972).
- Popescu 1964:** D. Popescu, Centenarul Muzeului Național de Antichități. SCIV 15/4, 1964, 449-455.
- Popilian 1980:** G. Popilian, Necropola daco-romană de la Locusteni (Craiova 1980).
- Popović, Borić-Brešković 1994:** I. Popović, B. Borić-Brešković, Ostava iz Bare / The Bare Hoard (Beograd 1994).
- Richthofen 2000:** J. von Richthofen, Fibelgebrauch – gebrauchte Fibeln. Studien an Fibeln der älteren Römischen Kaiserzeit. Archäologische Berichte 13 (Bonn 2000).
- Riha 1979:** E. Riha, Die römischen Fibeln aus Augst und Kaiseraugst. Mit einem Beitrag von Rudolf Fichter und Chrysta Hochhaus, Forschungen in Augst 3, Augst 1979.
- Rustoiu 1989:** A. Rustoiu, Fibule dacice cu ornamente zoomorfe, Apulum 26, 1989, 135-145.
- Rustoiu 1997:** A. Rustoiu, Fibulele din Dacia preromană (sec. II î.e.n. - I e.n.) (București 1997).
- Rustoiu 2000:** A. Rustoiu, Grupa răsăriteană a podoabelor dacice (un studiu privind relațiile inter-regionale în Dacia preromană în sec. I î.e.n. - I e.n.). Analele Banatului 7-8, 1999-2000 (2000), 325-365.
- Rustoiu 2002:** A. Rustoiu, Die östliche Gruppe des dakischen Schmuckes. Eine Untersuchung bezüglich der interregionalen Beziehungen im vorrömischen Dakien im 1. Jh. v. Chr. - 1 Jh. n. Chr. In: A. Rustoiu, A. Ursuțiu, Interregionale und Kulturelle Beziehungen im Karpatenraum (2. Jahrtausend v. Chr. - 2 Jahrtausend n. Chr.) (Cluj-Napoca 2002), 191-226.
- Sedlmayer 1996:** H. Sedlmayer, Eine Brandbestattung der älteren Römischen Kaiserzeit aus Müllendorf. In: H. Sedlmayer, Römische Grabfunde aus Müllendorf und Oggau, Wissenschaftliche Arbeiten aus dem Burgenland, Band 96 (Eisenstadt 1996), 3-57.
- Sedlmayer 2009:** H. Sedlmayer, Die Fibeln von Magdalensberg. Funde der Grabungsjahre 1948-2002 und Altfunde des 19. Jahrhunderts. In seria: G. Piccottini (Hrsg.), Archäologische Forschungen zu den Grabungen auf dem Magdalensberg 16 (Klagenfurt am Wörthersee 2009).
- Spânu 2012a:** D. Spânu, Tezaure dacice. Creația în metale prețioase din Dacia preromană (București 2012).
- Spânu 2012b:** D. Spânu, Zur Transformation der Bestattungssitten östlich der Karpaten im Kontext der römischen Eroberung Dakiens. Prähistorische Zeitschrift 87/1, 2012, 161-188.
- Spânu 2015:** D. Spânu, Mica necropolă din secolele II-III p. Chr. de la Sighișoara - Dealul Viilor. Marisia 34-35, 2014-2015 (2015), 39-56.
- Ștefănescu 1978:** Ș. Ștefănescu, Enciclopedia istoriografiei românești (București 1978).
- Teodor 2011:** S. Teodor, Cetatea geto-dacică de la Poiana. In: S. Sanie, T. Marin, Geto-dacii dintre Carpați și Nistru (sec. II a. Chr. - II p. Chr.), vol. 1 (Iași 2011), 187-277.

- Teodor, Mihăilescu-Bîrliba 1993:** S. Teodor, V. Mihăilescu-Bîrliba, Descoperiri monetare din aşezarea geto-dacică de la Poiana – Tecuci. *ArhMold* 16, 1993, 121-130.
- Teodor, Țau 1996:** S. Teodor, S. Țau, Obiecte de port și podoaba din așezarea geto-dacică de la Poiana, jud. Galați (I). *Fibule. ArhMold* 19, 1996, 57-105.
- Vulpe et al. 1952:** R. Vulpe, E. Vulpe, A. Nițu, N. Gostar, E. Chirilă, Șantierul Poiana. *SCIV* 2, 1952, 191-230.
- Vulpe 1976:** A. Vulpe, La nécropole tumulaire gète de Popești. *Thraco-Dacica* 1, 1976, 193-215.
- Vulpe, Vulpe 1933:** R. Vulpe, E. Vulpe, Les fouilles de Poiana. *Dacia* 3-4, 1927-1933, 253-350.
- Vulpe, Teodor 2003:** R. Vulpe, S. Teodor, Piroboridava. Așezarea geto-dacică de la Poiana (București 2003).
- Winkler 1967:** I. Winkler, Schatzfunde römischer silbermünzen in Dakien bis zum Beginn der Dakerkriege. *Jahrbuch für Numismatik und Geldgeschichte* 17, 1967, 123-156.
- Zirra 2017:** V.V. Zirra, *Fibule de schemă La Tène din România* (Craiova 2017).
- Амброз 1969:** А.К. Амброз, Фибулы из раскопок Танаиса. В: *Античные древности Подонья-Приазовья* (МИА № 154) (Москва: Наука 1969), 248-272.

Dr. hab. Daniel Spănu, Institutul de Arheologie „Vasile Pârvan”, București, România,
e-mail: hazdrik@yahoo.com