

# Patrimoniu arheologic provenind de la Ardeu. Descoperiri vechi și abordări noi

## Archaeological heritage from Ardeu. Old discoveries and new approaches

Această lucrare a fost elaborată cu sprijinul unui grant oferit de Ministerul Educației și Cercetării, NCS - UEFISCDI, proiectul cu numărul PN-III-P4-ID-PCE-2020-0566, în cadrul PNCDI III.

This work was supported by a grant of the Romanian Ministry of Education and Research, CNCS - UEFISCDI, project number PN-III-P4-ID-PCE-2020-0566, within PNCDI III.

Iosif Vasile Ferencz  
Dorel Micle  
Florin Marius Cazan



**Cuvinte-cheie:** Dacia preromană, artefacte, piese mărunte, bronzuri antice, Transilvania.

**Rezumat:** Dealul *Cetățuie* de la Ardeu, situat în comuna Balșa, în județul Hunedoara, în România a beneficiat în ultimele două decenii de cercetări sistematice, iar rezultatele au văzut lumina tiparului și au fost prezentate frecvent în cadrul unor manifestări științifice. Situl a fost locuit pe parcursul mai multor epoci istorice, însă în timpul regatului dac a cunoscut cea mai intensă dezvoltare. Debutul fortificației poate să fie datat, cu probabilitate, pe parcursul secolului I a. Chr., poate, la mijlocul aceluia interval, în timp ce sfârșitul locuirii dacice este asociat confruntărilor cu romanii, la începutul secolului II p. Chr. Între demersurile cu privire la cercetarea antichităților de la Ardeu, anumite descoperiri mai vechi, între care cele mai multe cu caracter întâmplător, au fost mai puțin puse în valoare. Pentru volumul editat pe baza materialelor prezentate anul acesta în cadrul Colloquimului de vară de la Saharna ne-am propus să facem cunoscute câteva dintre obiectele descoperite cu prilejul debutului lucrărilor pentru amenajarea carierei de piatră.

**Keywords:** PreRoman Dacia, artifacts, small finds, antiques bronzes, Transylvania.

**Abstract:** The *Cetățuie* hill from Ardeu, located in the commune of Balșa, in Hunedoara county (Romania), it was been investigated systematically in the last two decades, and the results have been frequently presented. The site was inhabited during several historical eras, but during the Dacian kingdom it experienced the most intense development. The beginning of the fortification can be dated, probably during the 1<sup>st</sup> century BC, perhaps in the middle of that interval, while the end of the Dacian habitation is associated with the confrontations with the Romans, at the beginning of the 2<sup>nd</sup> century of the Christian era. Older discoveries, especially accidental ones, were only rarely analyzed. For this occasion we have proposed to present some of the objects discovered on the occasion of the beginning of the works for the setting up of the stone quarry.

## Considerații preliminare

Dealul *Cetățuie* de la Ardeu, situat în comuna Balșa, în județul Hunedoara, în România a beneficiat în ultimele două decenii de cercetări sistematice, iar rezultatele au văzut lumina tiparului și au fost prezentate frecvent în cadrul unor manifestări științifice. Situl a fost locuit pe parcursul mai multor epoci istorice (Marc, Rîșcuța, Ferencz 2021, 73), însă în timpul regatului dac a cunoscut cea mai intensă dezvoltare (Ferencz 2014a). Debutul fortificației poate să fie datat, cu probabilitate, pe parcursul secolului I a. Chr., poate, la mijlocul aceluia

## Preliminary considerations

The *Cetățuie* hill from Ardeu, located in the commune of Balșa, in Hunedoara county (Romania), it was been investigated systematically in the last two decades, and the results have been frequently presented. The site was inhabited during several historical eras (Marc, Rîșcuța, Ferencz 2021, 73), but during the Dacian kingdom it experienced the most intense development (Ferencz 2014a). The beginning of the fortification can be dated, probably during the 1<sup>st</sup> century BC, perhaps in the middle of that interval, while the end of the Dacian habitation is

interval, în timp ce sfârșitul locuirii dacice este asociat confruntărilor cu romanii, la începutul secolului II al erei creștine (Ferencz 2014a, 125).

Între demersurile cu privire la cercetarea antichităților de la Ardeu, anumite descoperiri mai vechi, între care cele mai multe cu caracter întâmplător, au fost mai puțin puse în valoare. Pentru volumul editat pe baza materialelor prezentate anul acesta în cadrul Colloquiului de vară de la Saharna ne-am propus să facem cunoscute câteva dintre obiectele descoperite cu prilejul debutului lucrărilor pentru amenajarea carierei de piatră.

Exploatarea pietrei la Ardeu are o tradiție care poate să fie urmărită începând cu sfârșitul secolului al XIX-lea, servind ca sursă de materii prime pentru realizarea varului (Ferencz 2021). Nevoia de piatră a condus chiar la demontarea unor ziduri sau părți ale unor ziduri datând din evul mediu. Faima vărarilor din Ardeu și prezența calcarelor au fost motivele pentru care, în anul 1971, a fost deschisă o carieră de piatră chiar pe dealul Cetățuie, având ca scop inițial exploatarea pietrei pentru var (fig. 1) (Ferencz 2021, 98). Însă varul a fost produs doar ocazional din piatra de carieră (Ferencz 2021, 98). Piatra exploatată industrial la Ardeu a fost folosită, mai ales, pentru arocamente, straturi de fundație pentru acoperiri asfaltice, și ca piatră spartă – pentru întreținerea drumurilor pietruite (Ferencz 2021, 98). Concluzia este că, deși, inițial, scopul deschiderii carierei a vizat obținerea pietrei pentru var, care era preparat pe loc, ulterior exploatarea preluată de Direcția județeană a drumurilor, a folosit piatra pentru infrastructura căilor de comunicație (Ferencz 2021, 98).



Fig. 1. Cariera de la Ardeu (a funcționat până în anul 2006) (foto I.V. Ferencz, 2006).

Fig. 1. The Ardeu quarry (operated until 2006) (photo I.V. Ferencz, 2006).

associated with the confrontations with the Romans, at the beginning of the 2<sup>nd</sup> century of the Christian era (Ferencz 2014a, 125).

Older discoveries, especially accidental ones, were only rarely analyzed. For this occasion we have proposed to present some of the objects discovered on the occasion of the beginning of the works for the setting up of the stone quarry.

Stone mining in Ardeu has a tradition that can be traced back to the end of the 19<sup>th</sup> century, as a source of raw materials for making lime (Ferencz 2021). The need for stone even led to the dismantling of some walls or parts



Fig. 2. Dealul Cetățuie de la Ardeu, vedere asupra versantului estic. Se observă suprafața exploatată pentru extragerea arocamentelor (foto S. Berecki 2018).

Fig. 2 Cetățuie hill from Ardeu, view of the eastern slope. You can see the surface exploited for stone extraction (photo S. Berecki 2018).

Printre efectele exploatării în carieră se numără și distrugerea unei părți din cetatea dacică și a drumului antic de acces (fig. 2). Și tot ca un efect al acelorași evenimente, cu prilejul desfășurării unor lucrări pentru amenajarea carierei, au fost găsite

of walls, dating back to the Middle Ages. The fame of the Ardeu local workers who they makes lime and the presence of limestones were the reasons why, in 1971, a stone quarry was opened with the objective of the Cetățuie hill, with the initial purpose of exploiting the

întâmplător obiecte arheologice, între care unele au fost valorificate de găsitori.

Astfel, în anul 1969, au fost donate muzeului din Orăștie de către Boldor Viorel, din satul Ardeu, trei piese antice din metal (Mustață, Ferencz 2016, 18). Ulterior, în anul 1971, muzeul din Deva a achiziționat mai multe obiecte de la alți doi localnici: Simion Pârva, originar din Balșa, și Nichifor Părau, din Ardeu, angajați ai carierei de la Ardeu (Mustață, Ferencz 2016, 18). Artefactele în cauză au fost desenate la puțin timp după ce au fost achiziționate, iar profesorul Ioan Andrișoiu ne-a încredințat schițele în momentul în care a părăsit muzeul. Pe unele dintre ele nu am reușit să le regăsim în depozite, fiind, cel mai probabil, amestecate cu alte exponate pe parcursul etapelor de reorganizare din ultimele decenii. Credem că verificarea inventarelor, aflată în plin proces de derulare, va avea ca efect și identificarea exemplarelor rătăcite.

O parte dintre obiectele donate sau achiziționate au fost deja făcute cunoscute publicului cu diverse prilejuri (Andrișoiu, Mărghită 1973, fig. 27; Mărghită 1976, 17-18; Rustoiu 1996, 70, 157, 197, fig. 20/7; 54/1-4; 97/2; 109/2, 4; 110; Gheorghiu 2005, 168, 488, fig. 214; Ferencz 2014b; Mustață, Ferencz, Dima 2014; Ferencz, Socol 2015; Mustață, Ferencz 2016, 18-23, fig. 2, 4; Ferencz 2018), însă interpretarea unora dintre ele s-a dovedit a fi greșită, de aceea credem că este important să le analizăm cu mai multă atenție. Pe de altă parte, numărul artefactelor achiziționate și varietatea lor este mare, motiv pentru care, cu acest prilej, ne vom referi doar la obiectele procurate de către Muzeul Civilizației Dacice și Romane Deva de la cetățeanul Pârva Simion.

stone for lime (fig. 1) (Ferencz 2021, 98). But lime was only occasionally produced from quarry stone (Ferencz 2021, 98). The industrially mined stone at Ardeu was mainly used for facings, foundation layers for asphalt pavements and as broken stone, for the maintenance of paved roads (Ferencz 2021, 98). The conclusion is that although initially the purpose of opening the quarry was to obtain stone for lime, later the exploitation taken over by the County Roads Company, used the stone for the infrastructure of communication routes (Ferencz 2021, 98).

The effects of quarrying include the destruction of a part of the Dacian citadel and the ancient access road (fig. 2). And also as an effect of the same events, during the construction of the quarry, archaeological objects were accidentally found, some of which were sold or donated to the Museum by the finders.

Thus, in 1969, three ancient metal pieces were donated to the museum in Orăștie, by Boldor Viorel, from the village of Ardeu (Mustață, Ferencz 2016, 18). Later, in 1971, the museum in Deva acquired several objects from two other locals: Pârva Simion originally from Balșa and Părau Nichifor from Ardeu, employees of the Ardeu quarry (Mustață, Ferencz 2016, 18). The artifacts in question were drawn shortly after they were purchased, and Professor Ioan Andrișoiu entrusted us with the sketches when he left the museum. Some of them we have not been able to find in the deposit, being most likely mixed with other artifacts during the reorganization stages of the last decades. We believe that the ongoing inventory check will also have the effect of identifying them.

Obiectele achiziționate de la Simion Pârva au fost înscrise în Registrul de inventar general al muzeului în dreptul numerelor: 22379-23383 (fig. 3). Data înregistrării nu este completată, însă, mai înainte, ultima consemnare a datei este din 1970 (nr. inv. 23351), iar următoarea este deja din anul 1974 (nr. inv. 23467). Concluzia este că artefactele au fost înscrise în acel interval de timp. În legătură cu data înregistrării, un alt document poate să clarifice într-o mai mare măsură acest detaliu. Raportul de activitate al muzeului județean Deva, întocmit de directorul de atunci, Mircea Valea, pentru perioada ianuarie - septembrie 1971 consemna următoarele: „*La cariera de la Ardeu, în timpul lucrărilor de excavare au fost descoperite mai multe obiecte de podoabă dacice (brățări, fibule), unelte (fier de plug), arme, care, achiziționate, au intrat în patrimoniul muzeului. Deplasarea la fața locului a personalului muzeului a dus la identificarea unei așezări din epoca bronzului, peste care se suprapune o puternică și intens locuită așezare dacică, care, având în vedere lucrările de la carieră, necesită urgente săpături de salvare*” (Ferencz 2014b, 181). După cum se vede, conducătorul instituției menționa că în anul 1971 artefactele achiziționate făceau parte deja din patrimoniul muzeului. Iar anul respectiv se înscrie în intervalul de timp în care, în registrul de inventar, nu sunt consemnate datele înregistrărilor.

La începutul anului 2014 am reușit să purtăm o conversație cu autorul descoperirii, domnul Simion Pârva, atunci în vârstă de 86 de ani. Din ceea ce își amintea, toate obiectele descoperite de dânsul și predate muzeului au fost găsite pe panta de est a

Some of the donated or purchased objects have already been made known to the public on various occasions (Andrițoiu, Mărghitan 1973, fig. 27; Mărghitan 1976, 17-18; Rustoiu 1996, 70, 157, 197, fig. 20/7; 54/1-4; 97/2; 109/2, 4; 110; Gheorghiu 2005, 168, 488, fig. 214; Ferencz 2014b; Mustață, Ferencz, Dima 2014; Ferencz, Socol 2015; Mustață, Ferencz 2016, 18-23, fig. 2, 4; Ferencz 2018), but the interpretation of some of them turned out to be wrong, so we think it is important to analyze them more carefully. On the other hand, the number of artifacts purchased and their variety is large, which is why, on this occasion, we will only refer to the objects purchased by the Museum in Deva, from Pârva Simion.

The objects purchased from that person were registered in the general inventory register of the museum under numbers: 22379-23383 (fig. 3). The registration date is not completed, but before that, the last recording of the date is from 1970 (inv. no. 23351), and the next one is already from 1974 (inv. no. 23467). That it means that the artifacts were recorded during that time frame. In relation to the date of registration, another document may clarify this detail to a greater extent. The activity report of the Deva county museum, drawn up by the director at that time, Mircea Valea, for the period January - September 1971 recorded the following: “*At the Ardeu quarry during the excavation works, several Dacian ornaments (bracelets, fibulae) were discovered, tools (plow iron), weapons, which, when purchased, entered the heritage of the museum. The on-site movement of the museum staff led to the identification of a settlement from the Bronze Age on which a strong and intensively inhabited Dacian settlement is superimposed, which, considering the quarry works, requires urgent rescue excavations*” (Ferencz 2014b, 181). It is easy to be seen

dealului Cetățuie, în diverse locuri (fig. 2). Din acest motiv, credem că este cel mai probabil ca ele să nu fi provenit din unul sau din mai multe contexte bine precizate, ci să fi fost scurse pe pantă, de pe platoul cetății, ca efect al eroziunii sau în contextul dramatic al unor confruntări.

Artefactele achiziționate de la cetățeanul Simion Pârva au putut să fie regăsite cu destulă ușurință în depozitele muzeului. Excepție face numai unul dintre artefacte, care, probabil, se va găsi, așa cum am menționat anterior, cu prilejul verificărilor inventarelor.

Importanța obiectelor pentru înțelegerea unor aspecte ale locuirii umane la Ardeu se distinge din descrierea fiecăruia.

## Artefactele

1. În Registrul de Inventar, la nr. 23379 (fig. 3) sunt consemnate următoarele: „*Mâner din bronz cu suport, formă ovală, în secțiune romboidală, două incizii între suport și mâner*”. Se mai precizează că starea de conservare este *bună* și că provine din „*așezarea dacică Ardeu, Cariera de piatră, achiziționat de la Pârva Simion: Proces verbal de achiziție nr.*”. Numărul procesului verbal de achiziție și data întocmirii lipsesc, tot așa cum ele nu sunt redactate nici în alte cazuri. Poate că acest fapt se datorează grabei sau comodității, însă, probabil, acest amănunt va rămâne un mister.

Din textul consemnat putem să observăm că descrierea este foarte sumară, însă e suficient de clară,

that the head of the institution mentioned that in 1971 the purchased artifacts were already part of the museum's heritage. And that year is entered in the time interval in which, in the inventory register, the dates of the entries are not recorded.

At the beginning of 2014, we managed to have a conversation with the author of the discovery, Mr. Simion Pârva, then on 86 years old. From what he remembered, all the objects discovered by him and which were handed over to the museum, were found on the eastern slope of the Cetățuie hill, in various places (fig. 2). For this reason, we believe that it is most likely that they did not come from one or more well-defined contexts, but more likely to have been drained on the slope, from the plateau of the fortress, as an effect of erosion or in the dramatic context of some confrontations.

The artifacts purchased from the citizen Simion Pârva could be found quite easily in the museum's deposit. The only exception is one of the artifacts, which will probably be found, as mentioned before, during inventory process.

The importance of the objects for understanding some aspects of human habitation at Ardeu can be distinguished from the description of each one.

## The artifacts

1. In the Inventory Register, at no. 23379 (fig. 3) the following are recorded: “*Bronze handle with support, oval shape, in rhomboidal section, two incisions between support and handle*”. It is also noticed that the state of conservation is “*good*” and that it comes from the “*Ardeu*



pentru a ajuta la identificarea obiectului. Pentru o descriere mai amănunțită, vom remarca faptul că piesa este turnată, probabil, din bronz, dacă ținem seama de culoarea verde a oxizilor care formează patină (exemplarul nu a beneficiat de analize). Pe suprafața sa mai pot să fie distinse urme fine de calcar, provenind din mediul în care a fost găsit.

Din punct de vedere morfologic, asemenea obiecte sunt compuse din patru elemente (Dima 2019, 23): o verigă ovală sau circulară, un suport sau o placă în formă de șa, având în profil forma literei „U” sau pe cea a literei „V” întoarse. Această placă este uneori decorată. În cazul celei de la Ardeu, trebuie menționat că într-o parte a fost ușor deteriorată.

Inelul are formă ovală, iar secțiunea este rombică (fig. 4). Legătura dintre cele două elemente este asigurată de un element, pe care l-am putea asemăna cu un „gât” sau cu un „guler”, care, în cazul exemplarului de la Ardeu, poate să fie asemuit cu două pliuri (fig. 5). Acestea sunt și singurele elemente de decor ce se pot distinge.

Suportul, sau placa, avea rolul de a proteja o verigă prin intermediul căreia accesoriul era fixat de jug. Veriga este ruptă din vechime, în cazul piesei de la Ardeu, însă existența ei este dovedită de cele două capete care s-au păstrat (fig. 4). Să mai remarcăm și că, în ansamblu, piesa este ușor asimetrică.

Obiecte de acest fel au fost interpretate ca fiind accesorii ale unor care. Mai exact, sunt inele care se fixau pe jug și erau folosite pentru distribuția curelelor care compun harnașamentul carelor (Rustoiu 1996,

*Dacian settlement, Quarry of stone, purchased from Pârva Simion: Purchase report no.*). The number of the purchase report and the date of preparation are missing, just as they are not written in other cases either. Perhaps this fact is due to haste, or convenience, but this detail will probably remain a mystery.

From the recorded text we can see that the description is very brief, but it is clear enough to help identify the object. For a more detailed description, we will note that the piece is cast, probably from bronze, if we take into account the green color of the oxides, which form a patina (the specimen was not analyzed). Fine traces of limestone can still be distinguished on its surface, coming from the environment in which it was found.

From a morphological point of view, such objects are composed of four elements (Dima 2019, 23): an oval or circular link, a support or a saddle-shaped plate, having in profile the shape of the letter “U” or that of the letter “V” turned. This plate is sometimes decorated. In the case of the one from Ardeu, it should be noted that one part was slightly damaged.

The ring has an oval shape, and the section is rhombic (fig. 4). The connection between the two elements is ensured by an element, which we could liken to a “neck” or a “collar”, which in the case of the specimen from Ardeu can be likened to two folds (fig. 5). These are also the only decorative elements that can be distinguished.

The support or plate had *the role* of protecting a link through which the accessory was fixed to the yoke. The link is broken from antiquity in the case of the piece from

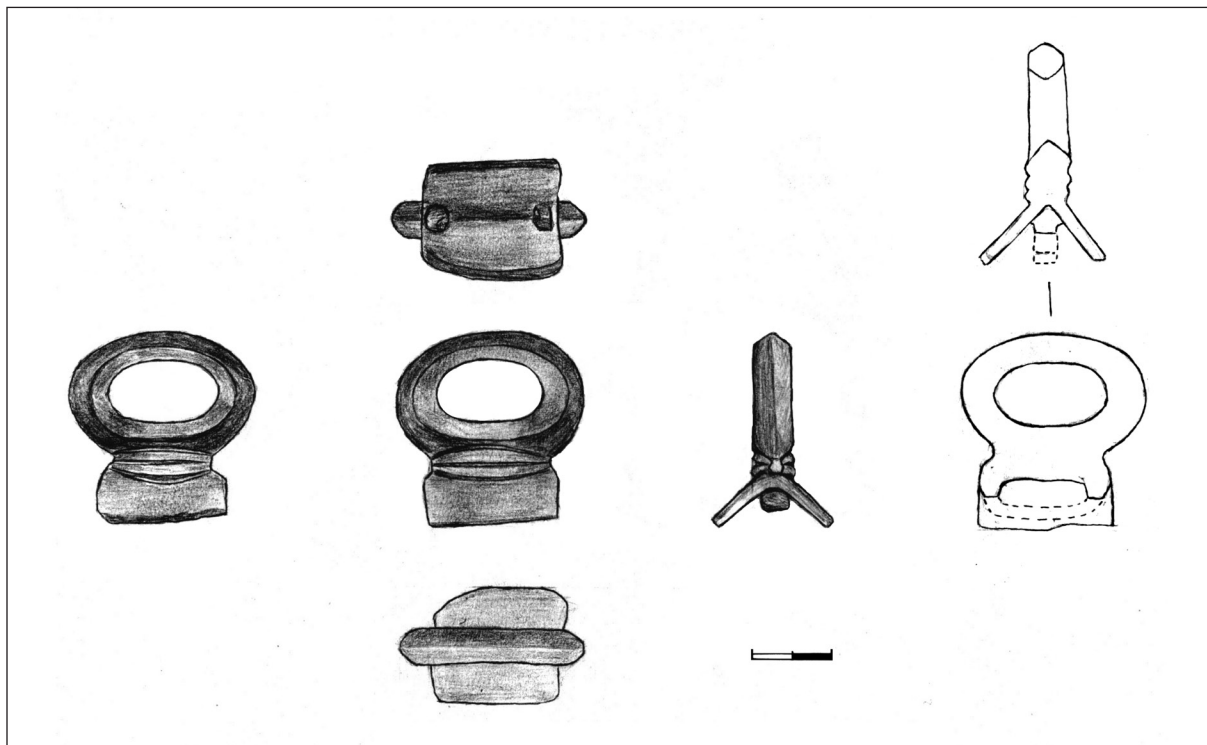


Fig. 4. Inelul de jug de la Ardeu (desen S. Ivan 2022).

Fig. 4. The yoke ring from Ardeu (drawing S. Ivan 2022).

157, fig. 98; Schönfelder 2000, Abb. 172). Având în vedere funcționalitatea pieselor, Cristian Dima este de părere că un termen mai potrivit pentru desemnarea lor ar fi „distribuitoare de frâu” (Dima 2019, 22-23).

Aurel Rustoiu, care a analizat – cu mai mult de trei decenii în urmă – obiectele din bronz, descoperite în aria locuită de daci, a avut în vedere și exemplarul de

Ardeu, but its existence is proven by the two ends that have been preserved (fig. 4). Let’s also note that the piece as a whole is slightly asymmetric.

Objects of this kind have been interpreted as accessories of some chariots. More precisely, they are rings that were fixed on the yoke and were used for the distribution of the reins that make up the chariot harness (Rustoiu 1996,

la Ardeu (Rustoiu 1996, 157, fig. 97). Cu toate acestea, multă vreme ele au fost interpretate ca fiind atașe de vas. La mijlocul deceniului 10 al secolului trecut, în catalogul unei ample expoziții organizate la Roma sub înaltul patronaj al președinților Italiei și României, exemplare de acest fel erau desemnate ca fiind „*attachi di ansa di vaso*” (I Daci 1997, 257, no 513-514), urmând, probabil, o tradiție în care se înscrie și însemnarea din registrul muzeului devean.

Aurel Rustoiu, pe baza caracteristicilor morfologice, distingea două tipuri de inele de jug în Dacia preromană, iar pe cel de la Ardeu l-a încadrat în tipul II. Deși, inițial, numărul de piese care pot să fie încadrate în această categorie a fost redus, pe parcursul anilor a crescut, în principal, datorită activității căutătorilor de comori (Ferencz, Bodó 1999-2000; Rustoiu, Ferencz 2002). Datarea propusă de cercetătorul clujean acoperă întreaga perioadă de existență a regatului dac, adică secolele I a. Chr. - I p. Chr. (Rustoiu 1996, 157). În privința exemplarului de la Ardeu, împreună cu Aurel Rustoiu ne-am pronunțat pentru o încadrare cronologică mai probabilă în secolul I a. Chr. (Rustoiu, Ferencz 2002, 231).

Analiza mormântului cu car de la Boé a reprezentat un bun prilej pentru Martin Schönfelder să analizeze diverse categorii de componente ale carelor din a doua epocă a fierului (Schönfelder 2000). Între acestea se numără și inelele de jug. El încadrează exemplarele de felul celui provenind de la Ardeu în tipul Bechtheim (Schönfelder 2000, 250-251, Abb. 175, Tab. 32), pentru care propune o datare pe parcursul întregului LT D (Schönfelder 2000, 250, Tab 32).



Fig. 5. Inelul de jug de la Ardeu (foto Al. Ranta 2022).

Fig. 5. The yoke ring from Ardeu (photo Al. Ranta 2022).

157, fig. 98; Schönfelder 2000, Abb.172). Considering the functionality of the parts, Cristian Dima is of the opinion that a more appropriate term for their designation would be “rein distributor” (Dima 2019, 22-23).

Aurel Rustoiu, who analyzed more than three decades ago the bronze objects discovered in the area inhabited by the Dacians, also considered the specimen from Ardeu (Rustoiu 1996, 157, fig. 97). However, for a long time they were interpreted as being attached to the vessel. In

În ceea ce privește aria în care au fost descoperite distribuitoare de frâu, sau inele de jug, de felul celui găsit la Ardeu (Schönfelder 2000, 250, Abb. 186; Dima 2021, fig. 11), se remarcă faptul că cele mai numeroase exemplare se regăsesc în spațiul German. Pieseile ornamentale de car ilustrează prezența unor atelaje fastuoase, care provin din mediul celtic (Rustoiu, Ferencz 2002, 232).

Două verigi cu noduri sunt înregistrate la numerele 23380 și 20381. Ele au fost ilustrate de către Ioan Andrițoiu și Liviu Mărghitan (Andrițoiu, Mărghitan 1972, fig. 27)<sup>1</sup> și de către Aurel Rustoiu (Rustoiu 1996, 197, fig. 54/ 1-4; 109/2, 4; 110), fără să fie furnizate detalii privind modul de achiziție și fără să fie descrise.

**2.** Prima dintre ele (fig. 6) este descrisă în Registrul de inventar astfel: „*Brățară de bronz de factură celtică cu trei rânduri de nodozități pe partea exterioară. Diametrul exterior 6,7 cm, diametrul interior 5,8 cm, grosimea brățării 0,8 cm. 12 grupe a câte trei nodozități fiecare*”. Și în acest caz, descrierea este suficient de clară, pentru ca piesa să poată fi ușor recunoscută. Ar mai trebui să menționăm că unele dintre nodozități sunt foarte applatizate și se disting cu greutate, unele au forme mai rotunjite, iar altele sunt turtite (fig. 7). Acest aspect a fost imprimat piesei din momentul turnării. Suprafața

the middle of the 10th decade of the last century, in the catalog of a large exhibition organized in Rome under the high patronage of the presidents of Italy and Romania, specimens of this kind were designated as “*attachi di ansa di vaso*” (I Daci 1997, 257, no 513-514), probably following a tradition in which the note from the register of the museum in Deva is also entered.

Aurel Rustoiu, based on the morphological characteristics, distinguished two types of yoke rings in pre-Roman Dacia, and classified the one from Ardeu into type II. Although initially the number of pieces that can be placed in this category was reduced, over the years it increased mainly due to the activity of treasure hunters (Ferencz, Bodó 1999-2000; Rustoiu, Ferencz 2002). The dating proposed by the researcher from Cluj covers the entire period of existence of the Dacian kingdom, i.e. the 1<sup>st</sup> century BC - 1<sup>st</sup> century AD (Rustoiu 1996, 157). With regard to the specimen from Ardeu, together with Aurel Rustoiu, we decided for a more probable chronological classification in the 1st century BC (Rustoiu, Ferencz 2002, 231).

The analysis of the Boé chariot grave provided a good opportunity for Martin Schönfelder to analyze various categories of Second Iron Age chariot components (Schönfelder 2000). These include yoke rings. He places specimens of the type from Ardeu in the Bechtheim type (Schönfelder 2000, 250-251, Abb. 175, Tab. 32), for which he proposes a dating throughout the entire LT D (Schönfelder 2000, 250, Tab 32).

Regarding the area where rein distributors or yoke rings of the type found at Ardeu were discovered (Schönfelder 2000, 250, Abb. 186; Dima 2021, fig. 11), it is noted that

<sup>1</sup> O confuzie prezentă în lucrarea respectivă trebuie semnalată. Obiectele descrise în explicația figurii 27, adică „Podoabe din argint dacice de la Sărăcsău” au fost ilustrate în partea de jos a paginii, unde este notată ilustrația nr. 28, în care ar fi trebuit să se regăsească „Obiecte de podoabă dacice din bronz și argint de la Ardeu și Bănița”. Însă aceste obiecte se regăsesc în partea de sus a paginii.



Fig. 6. Verigă cu noduri de la Ardeu (foto Al. Ranta 2022).

Fig. 6. Link with knots from Ardeu (photo Al. Ranta 2022).

este acoperită cu patină verde închis. Pe suprafața ei pot să fie observate urme de uzură sub forma unor zgârieturi și zone cu urme de frecare.

Mai trebuie menționat și faptul că are o formă circulară și că diametrul, la interior, este de 5,3 cm, și nu 5,8 cm, cum a fost consemnat în registrul de inventar.

**3.** Pentru cea de-a doua verigă (fig. 8) avem următoarea descriere: „Brățară de bronz de mici dimensiuni cu patru grupe a câte trei nodozități fiecare,

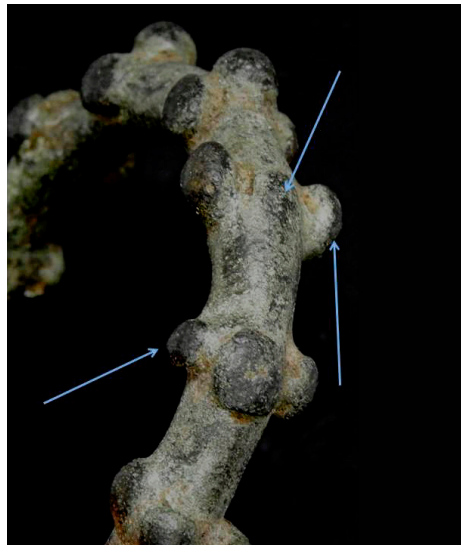


Fig. 7. Verigă cu noduri de la Ardeu, detaliu în care se observă diferențele de forme și dimensiuni ale nodurilor (foto I.V. Ferencz 2022).

Fig. 7. Link with knots from Ardeu, detail showing the differences in the shapes and sizes of the knots (photo I.V. Ferencz 2022).

the most numerous specimens are found in German space. The ornamental parts of the chariot illustrate the presence of some sumptuous chariots that come from the Celtic environment (Rustoiu, Ferencz 2002, 232).

Two knotted links are registered at numbers 23380 and 20381. They were illustrated by Ioan Andrițoiu and Liviu Mărghitan (Andrițoiu, Mărghitan 1972, fig. 27)<sup>1</sup> and by Aurel

<sup>1</sup> A confusion present in that paper should be pointed out. The objects described in the explanation of figure 27, that is, "Dacian silver ornaments from Săracșău" were illustrated at the bottom of the page, where illustration no. 28, which should have found "Bronze and silver Dacian ornaments from Ardeu and Bănița". But these objects are found at the top of the page.



Fig. 8. Verigă cu noduri de la Ardeu (foto Al. Ranta 2022).  
Fig. 8. Link with knots from Ardeu (photo Al. Ranta 2022).

*transversale, așezate simetric. Urme de patină verde. Diametrul interior 3,8 cm, diametrul exterior 4 cm, grosimea brățării 0,3 cm”.*

Și în acest caz putem sesiza că nodozitățile nu sunt egale, unele fiind mai pronunțate, iar altele mai aplatizate. Patina este bună și pe suprafața obiectului pot să fie distinse urme de uzură. Diametrul interior are o valoare mai mică decât cea înscrisă în registrul de inventar, și anume 3,1 cm, iar forma este circulară.

Rustoiu (Rustoiu 1996, 197, fig. 54/1-4; 109/2, 4; 110), without providing details on the method of acquisition and without describing them.

2. The first of them (fig. 6) is described in the Inventory Register as follows: “Bronze bracelet of Celtic design with three rows of knots on the outside. Outer diameter 6.7 cm, inner diameter 5.8 cm, bracelet thickness 0.8 cm. 12 groups of three nodes each”. And in this case the description is clear enough so that the piece can be easily recognized. We should also mention that some of the nodules are very flattened and difficult to distinguish, some have more rounded shapes, and others are flattened (fig. 7). This aspect was imprinted on the piece from the moment it was cast. The surface is covered with dark green patina. Traces of wear can be observed on its surface in the form of scratches and areas with rubbing marks.

It should also be mentioned that it has a circular shape and that the inside diameter is 5.3 cm and not 5.8 cm, as was recorded in the inventory register.

3. For the second link (fig. 8) we have the following description: “Small bronze bracelet with four groups of three nodes each, transverse, placed symmetrically. Traces of green patina. Inner diameter 3.8 cm, outer diameter 4 cm, bracelet thickness 0.3 cm”.

We can also notice that the nodules are not equal, some being more pronounced and others more flattened. The patina is good and traces of wear can be distinguished on the surface of the object. The inner diameter has a smaller value than the one entered in the inventory register, namely 3.1 cm, and the shape is circular.

În legătură cu verigile cu noduri, trebuie să precizăm că sunt prezente în număr mare în descoperirile datate în epoca regatului dac. Multă vreme au fost considerate a fi „brățări celtice” și, din acest motiv, în registrul de inventar al muzeului din Deva au fost înregistrate ca „brățări”. Ioan Glodariu (Glodariu 1984) și, mai apoi, Aurel Rustoiu (Rustoiu 1996, 106-107) au demonstrat că astfel de obiecte au fost utilizate în scopuri diverse. Ele se datează în Dacia în întreg intervalul în care se dezvoltă Regatul Dac (Rustoiu 1996, 107). În lipsa unui context mai clar, exemplarele descoperite la Ardeu pot să fie datate pe întreaga perioadă în care a funcționat cetatea, adică în secolele I a. Chr. și până la războaiele cu romanii de la începutul secolului II p. Chr. (Ferencz 2014, 125).

**4.** Un obiect a cărui funcționalitate este dificil de distins a fost înregistrat cu numărul 23382 (fig. 9). Autorul însemnării preciza că este vorba de o „Brățară de bronz desfăcută și torsionată, romboidală în secțiune, acoperită cu patină nobilă. Dimensiuni: lungimea 14,2 cm, grosimea 0,4 cm”.

Exemplarul are, de fapt, forma unei bare cu secțiunea aproape pătrată (grosimea este, de fapt, 0,50×0,52 cm. A fost ușor torsionată, iar capetele au fost secționate cu dalta (fig. 9). Suprafața este acoperită cu patină verde deschis, care acoperă chiar și unele urme de deformare prin lovituri cu ciocanul. Interpretarea funcționalității piesei ca fiind o brățară credem că este dificil de probat. Forma și aspectul trimite, mai probabil, spre barele descoperite în atelierul unui orfevrier la Tășad, în vestul României (Chidioșan



Fig. 9. Bară din bronz cu secțiune pătrată, descoperită la Ardeu (foto I.V. Ferencz 2022).

Fig. 9. Bronze bar with square section, discovered at Ardeu (photo I.V. Ferencz 2022).

In relation to knotted links, we must specify that they are present in large numbers in the discoveries dated to the Dacian kingdom era. For a long time they were considered to be “Celtic bracelets”, and for this reason they were registered as “bracelets” in the inventory register of the museum in Deva. Ioan Glodariu (Glodariu 1984) and later Aurel Rustoiu (Rustoiu 1996, 106-107) demonstrated that such objects were used for various purposes. They date back to Dacia during the entire period in which the Dacian Kingdom developed (Rustoiu 1996, 107). In the absence of a clearer context, the specimens discovered in Ardeu can be dated to the entire period in which the fortress functioned, i.e. in the 1<sup>st</sup> century BC and up to the wars with the Romans at the beginning of the 2<sup>nd</sup> century AD (Ferencz 2014, 125).

**4.** An object whose functionality is difficult to distinguish was registered with the number 23382 (fig. 9). The author

1977, 34, fig. 4/d-e). Barele respective erau din argint, iar capetele le-au fost secționare cu dalta. Cu toate că piesa descoperită la Ardeu pare să fie din bronz, credem că poate fi interpretată ca fiind materie primă, ca și exemplarele de la Tășad.

La Ardeu au fost identificate urmele a două ateliere, în care erau confecționate obiecte din bronz (Ferencz, Bodó 2003; Beldiman, Ferencz, Sztancs 2013, 40).

**5.** Artefactul cel mai „spectaculos” din lotul de obiecte achiziționat de la Simion Pârva este un fragment de vas din bronz, înregistrat la nr. 23383 (fig. 10-11). Descrierea din registrul de inventar este succintă: „*Cană cu mâner din cupru, păstrată fragmentar. Mânerul ornamentat cu motive geometrice are o ștampilă aplicată, se termină cu un inel. La fel ornamentată și buza evazată. Se păstrează un fragment din fund, dar și un alt fragment din buză. Probabil produs din ...*”.

A fost ilustrat pentru prima oară de către Gabriela Gheorghiu (Gheorghiu 2015, 168, 488, fig. 214), iar apoi a devenit subiect de interes și pentru alți cercetători (Mustață, Ferencz, Dima 2014; Mustață, Ferencz 2016, 18-20).

În acest caz, avem de a face cu o așa-zisă caserolă realizată din tablă de bronz cu buza triunghiulară în pofil, ușor ridicată spre exterior, decorată cu ove și cu un brâu perlat. Peretele vasului este decorat sub buză cu două linii paralele. Partea inferioară a peretelui păstrat este deformată, iar corpul vasului, pe porțiunea păstrată, este ușor bombat. Pe partea

of the registration noted that it is an “*opened and twisted bronze bracelet, rhomboidal in section covered with a noble patina. Dimensions: length 14.2 cm, thickness 0.4 cm*”.

The specimen is actually in the form of a bar with an almost square section (the thickness is actually 0.50×0.52 cm. It has been slightly twisted and the ends have been sectioned with a chisel (fig. 9). The surface is covered with a light green patina, which even covers some traces of deformation by hammer blows. We believe that the interpretation of the piece’s functionality as a bracelet is difficult to prove. The shape and appearance refer more likely to the bars discovered in a silversmith’s workshop at Tășad, in western Romania (Chidioșan 1977, 34, fig. 4/d-e). The respective bars were made of silver, and their ends were sectioned with a chisel. Although the piece discovered at Ardeu appears to be of bronze, we believe that it can be interpreted as raw material as and the specimens from Tășad.

At Ardeu, traces of two workshops where bronze objects were made were identified (Ferencz, Bodó 2003; Beldiman, Ferencz, Sztancs 2013, 40).

**5.** The most “spectacular” artefact from the lot of objects purchased from Simion Pârva is a fragment of a bronze vessel, registered at no. 23383 (fig. 10-11). The description in the inventory register is brief: “*Mug with copper handle, preserved fragmentarily. The ornate handle with geometric motifs has an applied stamp, ends with a ring. The flared lip is similarly ornamented. A fragment of the bottom is preserved, but also another fragment of the lip. Probably produced from ...*”.

It was illustrated for the first time by Gabriela Gheorghiu (Gheorghiu 2015, 168, 488, fig. 214), and then it became

interioară, la contactul cu buza, pot fi observate urme de ciocănire, precum și modalitatea de prindere a corpului de buză. Mânerul realizat prin turnare este ușor ridicat. În partea centrală este mai îngust, iar capătul se termină tot cu o zonă mai îngustă, decorată cu incizii paralele și cu un inel păstrat pe jumătate. Suprafața mânerului este decorată prin incizare cu motive vegetale, formate din linii și puncte, care conturează ghirlande. Reprezentările respective pot să sugereze capete stilizate de păsări sau șerpi. La capătul mânerului, ușor dezaxat, se observă un cartuş cu șampilă, afectat de zonele oxidate și foarte tocit. Cu greu se pot distinge literele: CNPO[ ]SR?

Exemplarul aparține unei variante de caserolă, reprezentate printr-un număr redus în descoperiri și integrate în tipul III al tipologiei realizate de Rikhard Petrovsky (numite convențional *Blechkasserollen*). Producerea acestui tip de artefact este plasată în nord-estul Italiei, la Aquileea, în intervalul cuprins între ultimele două decenii ale secolului I a. Chr. și cel de al treilea deceniu al secolului următor. Exemplarele de acest fel făceau parte din serviciile pentru băut și erau folosite pentru amestecul vinului (Petrovsky 1993, 36-39, Taf. 1/III, 1-4b). Piese asemănătoare celei de la Ardeu au fost descoperite la Viadana (în Italia), o alta a fost găsită în apele râului Saone (în Franța), iar altele se păstrează în colecțiile Muzeului Vatican (Mustață, Ferencz, Dima 2014, 42).

Exemplarul reperat la Ardeu este singurul care are o șampilă aparținând unui meșter. Însă, din păcate, literele s-au păstrat foarte slab, astfel că numele nu poate fi descifrat. Însă prezența obiectului respectiv la



Fig. 10. Vas din bronz de la Ardeu (foto S. Mustață, după Mustață, Ferencz, Dima 2014).

Fig. 10. Bronze vessel from Ardeu (photo S. Mustață, after Mustață, Ferencz, Dima 2014).

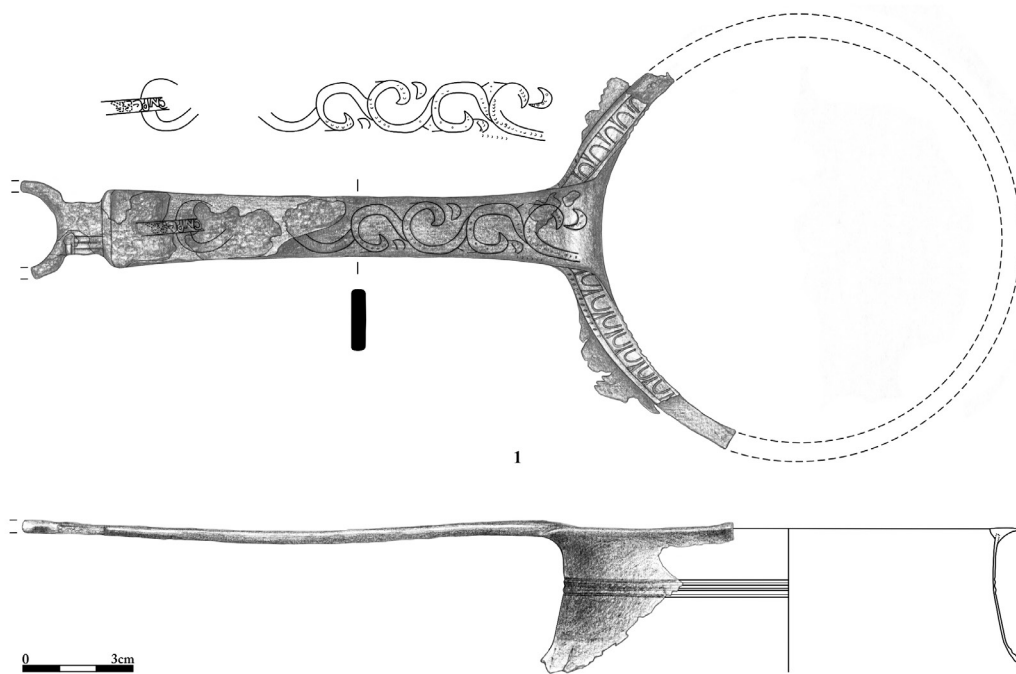


Fig. 11. Vas din bronz de la Ardeu (desen O. Bocănciciu și S. Mustăță, după Mustăță, Ferencz, Dima 2014).

Fig. 11. Bronze vessel from Ardeu (drawing O. Bocănciciu and S. Mustăță, after Mustăță, Ferencz, Dima 2014).

Ardeu are o mare importanță în contextul discuțiilor cu privire la debutul în Dacia a importurilor de vase din bronz provenind din nordul Italiei.

Asemenea importuri ajung în Dacia preromană în perioada augustană, urmând ruta comercială care unește nordul Italiei cu valea râului Sava și apoi cu Dunărea (Rustoiu 2005, 79-84).

a topic of interest for other researchers as well (Mustăță, Ferencz, Dima 2014; Mustăță, Ferencz 2016, 18-20).

In this case we are dealing with a so-called casserole made of bronze sheet with a triangular lip in the profile, slightly raised outwards, decorated with a band of ovolo alternated with vertical incisions. The wall of the vessel is decorated below the rim with 2 parallel lines. The lower part of the

6. Printre materialele arheologice procurate de la cetăţeanul Pârva Simion din Balşa se numără şi o piesă din fier având forma unei lame lanceolate. Obiectul are numărul de inventar 23384, însă, din păcate, el nu a putut fi regăsit în depozitele muzeului. Datorită unei situaţii fericite, artefactele au fost desenate la puţin timp după ce ele au fost achiziţionate, iar profesorul Ioan Andriţoiu mi-a încredinţat schiţele în momentul în care a părăsit muzeul. Obiectul a beneficiat de atenţia noastră şi cu alt prilej (Ferencz 2014b).

Pe baza desenului (fig. 12/1) şi a descrierii din registrul de inventar al MCDR (fig. 12/3), se poate recupera o parte din informaţia pierdută odată cu piesa. În registrul de inventar, la numărul curent 4677, în afara cifrei, au fost menţionate următoarele: „*Vârf de lance din fier cu lama în formă de frunză şi o parte din călcâi. Lungimea lăncii 14,5 cm. Vârful rupt din vechime*”.

Nu ştim la ce se referă consemnarea „... o parte din călcâi ...”, dar descrierea unui alt obiect achiziţionat de muzeu de la un cetăţean din satul Ardeu, pe nume Nichifor Părău, face referire tot la un „călcâi” ca parte componentă a unui alt vârf de lance. Însă, în acel caz, este foarte evident că autorul însemnării se referă la tubul de înmănuşare (Ferencz, Socol 2015, 183). Din acest motiv, credem că situaţia este similară şi pentru artefactul cu nr. 23384.

Revenind la descrierea piesei, menţionăm că lama este alungită, în formă de frunză, având la unul dintre capete marginile îndoit, în aşa fel încât formează

preserved wall is deformed, and the body of the vessel, on the preserved portion, is slightly convex. on the inside, in contact with the lip, traces of hammering can be observed, as well as the method of attaching the body to the lip. The molded handle is slightly raised. In the central part it is narrower and the end also ends with a narrower area, decorated with parallel incisions, and with a half-preserved ring. The surface of the handle is decorated by incising with plant motifs consisting of lines and dots forming garlands. Those representations may represent stylized heads of birds or snakes. At the end of the handle, slightly misaligned, there is a stamp cartouche, affected by oxidized areas and very dull. The letters can hardly be distinguished: CNPO[]SR?

The specimen belongs to a casserole variant represented by a small number of finds, integrated into type III of the typology made by Rikhard Petrovsky (conventionally called Blechkasserollen). The production of this type of artefact is placed in north-eastern Italy, at Aquileia, in the interval between the last two decades of the 1<sup>st</sup> century BC and the third decade of the following century. Examples of this kind were part of drinking services and were used for mixing wine (Petrovsky 1993, 36-39, Taf. 1/III, 1-4b). Pieces similar to the one from Ardeu were discovered in Viadana (in Italy), another was discovered in the waters of the Saone River (in France), and others are kept in the collections of the Vatican Museum (Mustaţă, Ferencz, Dima 2014, 42).

The specimen discovered in Ardeu is the only one that has a stamp belonging to a craftsman. But unfortunately the letters were very poorly preserved, so the name cannot be read. But the presence of the respective object at Ardeu

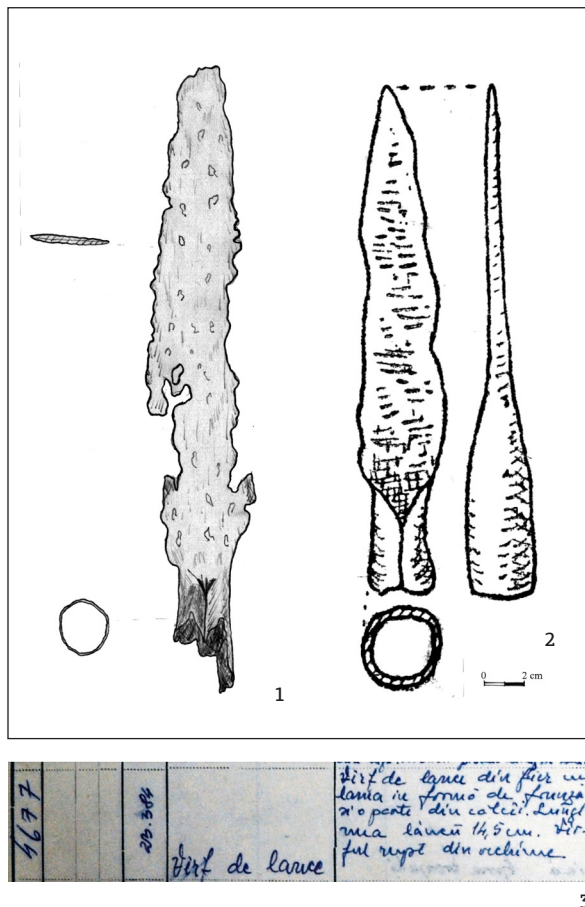


Fig. 12. 1 - Bară-lingou din fier descoperită la Ardeu; 2 - bară-lingou din fier descoperită la Grădiștea Muncelului; 3 - consemnările din registrul de inventar general al MCDR – Deva, în legătură cu bara-lingou descoperită la Ardeu (toate după Ferencz 2014b).

Fig. 12. 1 - Bar-iron ingot discovered at Ardeu; 2 - bar-iron ingot discovered at Grădiștea Muncelului; 3 - the entries from the general inventory register of the MCDR – Deva, in connection with the bar – ingot discovered at Ardeu (all according to Ferencz 2014b).

is of great importance in the context of the discussions regarding the beginning in Dacia of imports of bronze vessels from northern Italy.

Such imports reach pre-Roman Dacia in the Augustan period, following the trade route that connects northern Italy with the Sava river valley and then with the Danube (Rustoiu 2005, 79-84).

6. Among the archaeological materials bought from the citizen Pârva Simion is an iron piece, having the shape of a lanceolate blade. The object has the inventory number 23384, but unfortunately it could not be found in the museum's deposit. Thanks to a happy situation, the artefacts were drawn shortly after they were purchased, and Professor Ioan Andrițoiu entrusted me with the sketches when he left the museum. The object benefited from our attention on another occasion (Ferencz 2014b).

Based on the drawing (fig. 12/1) and the description from the inventory register of the MCDR (fig. 12/3), part of the lost information can be recovered. In the inventory register, at current number 4677, the following were mentioned outside the number: "Iron spearhead with leaf-shaped blade and part of the spear but. Lance length 14.5 cm. The peak broken from ancient times".

We do not know what the record about "... a part of the spear but..." refers to, but the description of another object purchased by the museum from a citizen of the village of Ardeu, named Nichifor Părău, also refers to a "spear but" as a component part of another spearhead. But in that case it is very obvious that the author of the note refers to the glove tube (Ferencz, Socol 2015, 183). For this reason we

un manșon circular. Profilul lamei este lenticular, lipsind nervura mediană specifică lăncilor. Vârful, așa cum se observă în desen și cum a fost consemnat și în registrul de inventar este rupt. Starea generală de conservare a piesei nu pare să fi fost prea bună nici chiar în momentul descoperirii. Este posibil să fi fost expusă mai mult timp într-un mediu instabil din punct de vedere al condițiilor de umiditate.

O piesă foarte asemănătoare (fig. 12/2) a fost descoperită la Grădiștea Muncelului (Glodariu, Iaroslavschi 1979, 133, fig. 70/14). Ea reprezintă singurul exemplar care ilustrează tipul III al lăncilor dacice, în sistemul tipologic propus de Ioan Glodariu și Eugen Iaroslavschi. Lungimea sa de 13,6 cm este foarte apropiată de cea a exemplarului provenind de la Ardeu – 14,5 cm. Iar starea de conservare a artefactului de la Grădiștea Muncelului pare să fie mai bună. Forma cu totul deosebită de a tuturor pieselor de armament a făcut ca cei doi autori să o încadreze într-un tip aparte, pentru care nu au menționat analogii.

În ceea ce ne privește, credem că, nici într-un caz, nici în celălalt, nu avem de a face cu un vârf de lance (Ferencz 2014b, 184-185).

Două descoperiri mai vechi, de la est de Carpați, ne oferă argumente importante pentru interpretarea celor două artefacte. Este vorba despre depozitele de la Oniceni (Teodor 1983), jud. Neamț, și Negri (Antonescu 1968), jud. Botoșani. În ambele cazuri, au fost identificate mai multe bare din fier. Caracterul de mărfuri destinate schimbului și unei producții meșteșugărești a fost afirmat încă din momentul

believe that the situation is similar for the artifact with no. 23384.

Returning to the description of the piece, we mention that the blade is elongated, in the shape of a leaf with bent edges at one end, so that it forms a circular sleeve. The profile of the blade is lenticular, lacking the median rib specific to lances. The top, as can be seen in the drawing and as recorded in the inventory register, is broken. The general state of preservation of the piece does not seem to have been very good even at the time of its discovery. It may have been exposed in an unstable environment in terms of humidity conditions for a longer time.

A very similar piece (fig. 12/2) was discovered at Grădiștea Muncelului (Glodariu, Iaroslavschi 1979, 133, fig. 70/14). It represents the only specimen that illustrates type III of Dacian spears, in the typological system proposed by Ioan Glodariu and Eugen Iaroslavschi. Its length of 13.6 cm is very close to that of the specimen from Ardeu – 14.5 cm. And the state of preservation of the artifact from Grădiștea Muncelului seems to be better. The completely different shape of all the pieces of weaponry made the two authors classify it in a special type, for which they did not mention analogies.

As far as we are concerned, we believe that in neither case nor in the other are we dealing with a spearhead (Ferencz 2014b, 184-185).

Two older discoveries, from the east of the Carpathians, provide us with important arguments for the interpretation of these artifacts. It is about the deposits from Oniceni (Teodor 1983), Neamț county and Negri (Antonescu 1968),

publicării (Antonescu 1968, 193; Teodor 1983, 97), însă Aurel Rustoiu a demonstrat pe larg că barele de fier care compuneau cele două depozite trebuie considerate ca fiind lingouri destinate unor ateliere de fierărie (Rustoiu 2008, 125; Rustoiu 2009, 12-13). De altfel, în mai multe zone ale Europei au fost descoperite, în diverse contexte, lingouri din fier având o varietate de forme, ceea ce indică faptul că originea materiei prime avea diferite surse (Rustoiu 2008, 125; Rustoiu 2009, 12). De aceea obiectele descoperite în Moldova au fost interpretate ca „lingouri de fier importate” (Teodor 1989, 69).

Tot în același fel credem că trebuie interpretate și cele două obiecte descoperite la Ardeu și Grădiștea Muncelului (Ferencz 2014b, 185).

O diferență evidentă față de vârfurile de lance obișnuite se observă la tubul de înmănușare care, așa cum s-a văzut, este înlocuit, în acest caz, cu un manșon, rezultat din îndoirea marginilor uneia dintre extremități.

Pentru exemplarele descoperite în contexte dacice nu se cunosc condițiile descoperirii, dar în ambele situri au fost documentate ateliere de fierărie (Ferencz 2014b, nota 30).

În ceea ce privește datarea, pentru exemplarul interpretat inițial ca vârf de lance, descoperit la Grădiște, a fost propus un interval cronologic care cuprinde secolul I p. Chr. și începutul secolului II p. Chr. (Glodariu, Iaroslavschi 1979, 135). Iar piesa de la Ardeu presupunem că se datează la începutul secolului al II-lea (Ferencz 2014b, 85-87).

Botoșani county. In both cases, several iron bars were identified. The character of goods intended for exchange and craft production was affirmed from the moment of publication (Antonescu 1968, 193; Teodor 1983, 97), but Aurel Rustoiu amply demonstrated that the iron bars that made up the two deposits must be considered as ingots intended of some blacksmith workshops (Rustoiu 2008, 125; Rustoiu 2009, 12-13). Moreover, in several areas of Europe, iron ingots with a variety of shapes were discovered in various contexts, which indicates that the origin of the raw material had various sources (Rustoiu 2008, 125; Rustoiu 2009, 12). Therefore, the objects discovered in Moldova were interpreted as “imported iron ingots” (Teodor 1989, 69).

We also believe that the two objects discovered at Ardeu and Grădiștea Muncelului should be interpreted in the same way (Ferencz 2014b, 185).

An obvious difference from the usual spear points is observed in the glove tube which, as seen, is replaced in this case by a sleeve resulting from the bending of the edges of one of the extremities.

For the specimens discovered in Dacian contexts, the conditions of discovery are not known, but blacksmith workshops have been documented in both sites (Ferencz 2014b, note 30).

Regarding the dating, for the specimen initially interpreted as a spearhead discovered in Grădiște, a chronological interval was proposed that includes the 1<sup>st</sup> century AD and the beginning of the 2<sup>nd</sup> century AD (Glodariu, Iaroslavschi 1979, 135). And we assume that the piece from Ardeu dates back to the beginning of the 2<sup>nd</sup> century (Ferencz 2014b, 85-87).

## Concluzii

Găsite de localnici sau de către muncitorii angajați la carieră, o serie de artefacte care au legătură cu Cetățuia de la Ardeu au intrat în patrimoniul muzeului din Deva și al celui din Orăștie în a doua jumătate a secolului XX. În legătură cu originea lor exactă, avem la dispoziție, cu mici excepții, doar detaliile înscrise în registrele de inventar. Dar chiar fără să cunoaștem detalii despre contextele în care s-au aflat, ele ne ajută să reconstituim o parte din „povestea” locului. Cele mai numeroase dintre piesele respective aparțin perioadei în care a înflorit Regatul Dac, cu toate că nu lipsesc nici obiecte specifice altor epoci istorice.

Însă prezența tuturor pe dealul Cetățuie de la Ardeu deschide seria unor direcții de cercetare, la care încercăm să răspundem prin prisma unor abordări noi. Inelul de jug ne îndreaptă atenția deopotrivă spre atelajele folosite și, în legătură cu acestea, spre modalitățile și mijloacele de transportare a mărfurilor și a persoanelor. În același timp, deschide orizonturi în care putem să întrevădem legături comerciale la mare distanță, dacă luăm în calcul zona în care piesa descoperită la Ardeu are cele mai numeroase analogii. Și nu în ultimul rând, ne putem îndrepta atenția pentru a distinge semnificația prezenței unor atelaje somptuoase în conexiune cu reședințele aristocratice din Dacia.

Comerțul cu obiecte de lux, precum și utilizarea în Dacia, în medii aristocratice, a veselei romane din bronz sunt subiecte care trebuie abordate și prin prezența caserolei.

## Conclusions

Found by locals or by workers employed at the quarry, a series of artifacts related to the Cetățuia de la Ardeu entered the heritage of the museum in Deva and Orăștie in the second half of the 20<sup>th</sup> century. In relation to their exact origin, we have at our disposal, with few exceptions, only the details entered in the inventory registers. But even without knowing details about the contexts in which they were, they help us reconstruct part of the “story” of the place. The most numerous of those pieces belong to the period in which the Dacian Kingdom flourished, although there are also objects specific to other historical eras.

But the presence of everyone on Cetățuie hill from Ardeu opens a series of research directions, to which we try to respond through the prism of new approaches. The yoking directs our attention equally to the harnesses used in and in connection with the ways and means of transporting goods and persons. At the same time, it opens horizons in which we can glimpse long-distance trade links, if we take into account the area where the piece discovered at Ardeu has the most analogies. And last but not least, we can turn our attention to distinguish the significance of the presence of some sumptuous carriages in connection with the aristocratic residences in Dacia.

The trade in luxury objects, as well as the use in Dacia, in aristocratic environments, of Roman bronze tableware are topics that must also be addressed through the presence of the casserole.

Knotted links had many and varied uses. Depending on the contexts in which they were identified, some were used in

Verigile cu noduri au avut numeroase și diverse întrebuințări. În funcție de contextele în care au fost identificate, unele au folosit în asociere cu centuri, pe post de cataramă sau ca verigi pentru atârnarea unor obiecte. Ele au fost găsite și în medii „sacre”, unde erau utilizate, probabil, pentru suspendarea unor ofrande. Nu lipsesc nici exemplarele asociate cu alte piese de harnașament, în componența unor căpestre (Glodariu 1984; Rustoiu 1996, 106-107).

Și nu în ultimul rând, activitatea unor meșteri, fierari sau bronzieri este atestată și documentată prin intermediul unor materii prime, prezente printre obiectele descoperite întâmplător la Ardeu. Cele două – bara din bronz și lingoul în formă de vârf de lance –, supuse unor analize metalografice, poate, vor ajuta la depistarea surselor din care provin. În acest fel, vor putea să fie distinse unele detalii privind circulația mărfurilor de acest fel sau chiar a meșterilor.

Cu toate că o bună parte din informațiile asociate contextului în care s-au păstrat din antichitate s-au pierdut, simpla lor prezență completează, într-o măsură oarecare, detaliile vieții în epoca regatului dac.

## Bibliografie / Bibliography

**Andrițoiu, Mărghitău 1973:** I. Andrițoiu, L. Mărghitău, Muzeul arheologic din Deva (București 1972).

**Antonescu 1968:** I. Antonescu, Depozitul de unelte din fier din comuna Negri - Bacău și implicațiile sale istorice. Carpica 1, 1968, 189-197.

association with belts, as buckles or as links for hanging objects. They were also found in “sacred” environments, where they were probably used to suspend some offerings. There are also specimens associated with other pieces of harness, in the composition of some bridles (Glodariu 1984; Rustoiu 1996, 106-107).

And last but not least, the activity of craftsmen, blacksmiths or bronziers is attested and documented by means of raw materials present among the objects discovered by chance at Ardeu. The two, the bronze bar and the ingot in the shape of a spearhead, subjected to metallographic analyzes will perhaps help to trace their sources. In this way it will be possible to distinguish some details regarding the circulation of goods of this kind or even of craftsmen.

Although a good deal of the information associated with the context in which they were preserved from antiquity has been lost, their mere presence to some extent completes the details of life during the Dacian kingdom.

**Beldiman, Ferencz, Sztancs 2013:** C. Beldiman, I.V. Ferencz, D.M. Sztancs, Data about the osseous materials artefacts from Dacian hillfort of Ardeu, Hunedoara county, Romania. In: (Eds. C. Schuster, O. Cîrstina, M. Cosac, G. Murătoareanu) Proceedings of the 12<sup>th</sup> International Congress of Thracology: The Thracians and their Neighbors in the bronze and Iron ages, vol. 1: Settlements, fortresses, artifacts (Târgoviște 2013), 39-65.

**Chidioșan 1977:** N. Chidioșan, Contribuții la problema originii podoabelor dacice de argint din spațiul Carpato-Danubian. *Crisia VII*, 1977, 27-43.

**Dima 2019:** C. Dima, Yoke fittings of pre-Roman Dacia. *Acta Musei Napocensis* 56/1, 2019, 21-35.

**Dima 2021:** C. Dima, Transport in Dacia: commercial routes in the intra-Charpathian space from the middle of the second century BC until the Roman conquest (Cluj-Napoca 2021).

**Ferencz 2014a:** I.V. Ferencz, The Dacian fortress before the Roman conquest. Case study - the fortress at Ardeu. *Acta Archaeologica Carpathica* 49, 2014, 115-129.

**Ferencz 2014b:** I.V. Ferencz, În legătură cu un obiect din fier descoperit la Ardeu. *Studii și Comunicări Satu Mare* 30/1, 2014, 181-188.

**Ferencz, Bodó 1999-2000:** I.V. Ferencz, C. Bodó, Noi piese descoperite la Piatra Roșie (jud. Hunedoara). *Sargetia XXVIII-XXIX*, 1999-2000, 169-181.

**Ferencz 2018:** I.V. Ferencz, Un pond de plumb descoperit la Ardeu, jud. Hunedoara. In: (Eds. N.C. Rîșcuța, I.V. Ferencz) *Studii și articole de arheologie. In memoriam Ioan Andrițoiu* (Cluj-Napoca 2018), 207-214.

**Ferencz 2021:** I.V. Ferencz, Un meșteșug pierdut în Munții Metaliferi. *Miorița XXVII*, 2021, 92-101.

**Ferencz, Bodó 2003:** I.V. Ferencz, C. Bodó, Über eine in Ardeu (Gem. Balșa, Kr. Hunedoara, Rumänien) entdeckte unvollendete Fibel. *Instrumentum* 18/2, 2003, 20-21.

**Ferencz, Rustoiu, Căsălean 2017:** I.V. Ferencz, A. Rustoiu, A. Căsălean, O fibulă puternic profilată de la Ardeu. Considerații privind pătrunderea fibulelor provinciale romane în Dacia la începutul secolului I d. Hr. In: (Ed. S. Forțiu) *Interdisciplinaritate în arheologie. Arheovest*, v. 1: In honorem Doina Benea (Szeged 2017), 325-333.

**Ferencz, Socol 2015:** I.V. Ferencz, I.M.D. Socol, O piesă de armament provenind de la Ardeu. *Acta Musei Porolissensis XXXVII*, 2015, 181-190.

**Gheorghiu 2015:** G. Gheorghiu, Dacii pe cursul mijlociu al Mureșului: sfârșitul sec. II a. Chr. - începutul sec. II p. Chr. (Cluj-Napoca 2015).

**Glodariu 1984:** I. Glodariu, „Brățărilor” cu nodozități Latène târzii în Dacia. *Acta Musei Napocensis XXI*, 1984, 63-80.

**Glodariu, Iaroslavski 1979:** I. Glodariu, E. Iaroslavski, Civilizația fierului la daci, sec. II î.e.n. - I e.n. (Cluj-Napoca 1976).

**Marc, Rîșcuța, Ferencz 2021:** A. Marc, C.N. Rîșcuța, I.V. Ferencz, Un pumnal din bronz de la Ardeu (comuna Balșa, județul Hunedoara). *Sargetia. Acta Musei Devensis (S.N.) XII*, 2021, 71-83.

**I Daci 1997:** R. Florescu, Gr. A. Popescu, I Daci (Catalog de expoziție) (Milano 1997).

**Mărghitan 1976:** L. Mărghitan, Tezaure de argint dacice. Catalog (București 1976).

**Mustăță, Ferencz, Dima 2014:** S. Mustăță, I.V. Ferencz, C. Dima, A Roman thin-cast bronze saucepan from the Dacian fortress at Ardeu (Hunedoara county, Romania). *Journal of Ancient History and Archeology* 1.2, 2014, 40-49.

**Mustăță, Ferencz 2016:** S. Mustăță, I.V. Ferencz, The Roman bronze vessels from the Dacian fortress from Ardeu. *Archaeologia Bulgarica* 3, 2016, 17-31.

**Petrovsky 1993:** R. Petrovsky, Studien zu römischen Bronzegefäßen mit Meisterstempeln. *Kölner Studien zur Archäologie der Römischen Provinzen* 1 (Buch am Erlbach: Verlag Marie L. Leidorf 1993).

**Rustoiu 1996:** A. Rustoiu, Metalurgia bronzului la daci (sec. II î. Chr. - sec. I d. Chr.). Tehnici, ateliere și produse de bronz (Cluj-Napoca 1996).

**Rustoiu 2005:** A. Rustoiu, Dacia și Italia în sec. I a. Chr. Comerțul cu vase de bronz în perioada republicană târzie (studiu preliminar). In: (Eds. C. Cosma, A. Rustoiu) Comerț și civilizație. Transilvania în contextul schimburilor comerciale și culturale în Antichitate / Trade and civilisation. Transylvania in the frame of trade and cultural exchanges in Antiquity. Interferențe etnice și culturale în milenii I a. Chr. - I p. Chr. (Cluj-Napoca 2005), 53-117.

**Rustoiu 2008:** A. Rustoiu, Războinici și societate în aria celtică transilvăneană. Studii pe marginea mormântului cu coif de la Ciumești (Cluj-Napoca 2008).

**Rustoiu 2009:** A. Rustoiu, Masters of Metals in the Carpathian Basin. Workshops, production centres and funerary manifestations in the Early and Middle La Tène. *Ephemeris Napocensis* XIX, 2009, 7-21.

**Rustoiu, Ferencz 2002:** A. Rustoiu, I.V. Ferencz, Piese ornamentale de car din Dacia Preromană. *Thraco-Dacica* 23/1-2, 2002, 231-242.

**Schönfelder 2000:** M. Schönfelder, Das Spätkeltische wagengrab von Boé (Dép. Lot-Et-Garonne). Studien zu wagen und Wagenrädern der Jüngerer Latènezeit. Dissertation zur Erlangung des grades eines Doktors der Philosophie dem Fachbereich 6 Geschichte und Kulturwissenschaften der Philipps-Universität (Marburg 2000).

**Teodor 1983:** S. Teodor, Aspecte ale activității meșteșugărești în Dacia est-carpatică până la Burebista (Depozitul de la Oniceni – Neamț). *Studia Antiqua et Archaeologica* I, 1983, 94-102.

**Teodor 1989:** S. Teodor, Considerații asupra metalurgiei fierului în epoca Latène la est de Carpați. *Thraco-Dacica* 10, 1989, 66-73.

Dr. Iosif Vasile Ferencz

Muzeul Civilizației Dacice și Romane,  
Deva, România

 0000-0001-9510-0052

e-mail: fiosifvasile@yahoo.com

Dr. Dorel Micle

Universitatea de Vest din Timișoara,  
România

 0000-0003-4852-8819

e-mail: dmicle@litere.uvt.ro

Florin Marius Cazan

Asociația Pro Corvina,  
Ardeu, România

 0000-0001-6752-3752