

DESPRE VETRELE-ALTAR DIN DAVA DE LA RADOVANU-GORGANA A DOUA, JUD. CĂLĂRAȘI, ROMÂNIA

Pe teritoriul localității Radovanu, județul Călărași, au fost identificate mai demult, și apoi cercetate în câteva campanii arheologice, două *dave* getice din sec. II-I a. Chr., ambele fiind amplasate pe malul drept, înalt și abrupt al fostului curs al râului Argeș. Din păcate, cele două fortificații au fost afectate de-a lungul vremii de alunecările de teren, dar, mai ales, de intervențiile antropice.

Urcând pe Argeș dinspre sud-est, prima dintre *dave*, este cea din punctul „*Gorgana I*”. Despre dimensiunile ei inițiale, astăzi se pot spune prea puține. Bănuim că, foarte probabil, peste 5/6 din ea au fost distruse. Sumare investigații arheologice a întreprins în anii ‘80 ai secolului trecut Eugen Comșa (1989). Recent (Șerbănescu et al. 2007; Șerbănescu et al. 2008; Schuster et al. 2009), au fost reluate săpăturile în cadrul unui program internațional de cercetare (româno-american-bulgar).

O atenție deosebită s-a acordat valului de pământ și șanțului de apărare. Fără a intra în detalii, căci altul este scopul prezentei intervenții, amintim că, sub val a fost descoperit un strat subțire aparținând culturii Cernavodă I și altul mai consistent, Gumelnița. Interesant este că, stratul Cernavodă I și un complex (locuință) Gumelnița au fost perforate de un mormânt Jamnaja.

În partea interioară a fortificației au fost depistate o zonă cu resturile a trei vase mari de provizii (chiupuri), urmele unor case de suprafață și, chiar lângă val, ale unui bordei cu un cuptor menajer, toate aparținând geților.

În afară de cuptor, alte instalații de foc nu au fost reperate până în prezent. În schimb o mulțime de instalații de foc au putut fi cercetate în punctul „*Gorgana a doua*”, situat la nord-vest la cca 400 m în linie dreaptă de „*Gorgana I*”. Și aici a existat o *dava*, care, chiar dacă a suferit și ea în urma alunecărilor de teren și a intervenției omului, se prezintă mult mai bine (Morintz, Șerbănescu 1985; Șerbănescu 1998, 80 sqq.; Șerbănescu et al. 2006, 279; Șerbănescu et al. 2007, 285; Șerbănescu et al. 2008, 247; Schuster, Șerbănescu 2007, 241, fig. 1).

Cele două *dave*, care au fost în uz în aceeași secvență temporală, au făcut parte dintr-un sistem militar-administrativ, care controla accesul dinspre Dunăre pe Argeș în sus, supraveghind astfel o rută comercială importantă, pe care erau

transportate pe apă bunuri și materii prime (în special sare). Terasa din jurul „*Gorganei a doua*” a fost și ea intens locuită de geți, ceea ce demonstrează că respectivele *dave* au fost areale destinate elitei comunității.

Într-una din construcțiile aparținând nivelului II, investigate începând din 1971 și în anii următori, notată *Locuința nr. 2*, ce a avut dimensiunile de 11,50×5,30 m, în segmentul ei de nord, a putut fi cercetată o vatră-altar rotundă (Morintz, Șerbănescu 1985, 22; Șerbănescu 1998), cu diametrul de 1,20 m, ușor convexă, ornamentată cu cinci cercuri, realizate în lutul moale cu o sfoară răsucită. Toate cercurile erau de 0,09 m în diametru, unul dintre ele era situat în centrul vetrei, iar celelalte se găseau la marginea ei, fiind amplasate pe margine, pe direcția celor patru puncte cardinale.

Este evident că acest edificiu a avut un rol aparte, nefiind o simplă construcție de locuit. În acest sens vorbesc și amenajările, precum și materialele descoperite în perimetrul ei.

O a doua vatră-altar decorată a fost reperată în centrul *Locuinței-sanctuar nr. 9* (Șerbănescu 1998). Chiar dacă s-a păstrat numai parțial, s-a putut determina forma ei, aceasta fiind pătrată (0,50×0,50 m?). Pe margine a fost conturată cu un chenar imprimat în lutul moale cu șnurul. Alt pătrat, latura fiind de 0,32 m, realizat, de asemenea, tot cu șnurul, a fost dublat interior de un al treilea pătrat de 0,22×0,22 m, modelat prin același procedeu. În fiecare din colțurile acestui din urmă pătrat s-a imprimat cu șnurul câte un cerc (0,10 m).

Campania arheologică din anul 2005 a permis identificarea în *Secțiunea XXV* a două vetre-altar decorate, realizate pe un postament din lut bătut, ridicate înafara unor complexe (Șerbănescu et al. 2006, 279-280). Prima dintre vetrele-altar, din *caroul 5* al secțiunii, care a avut o suprafață păstrată de 1,20×1,10 m, era situată aproape de marginea de nord-vest-sud-est a gorganei. Și ea prezenta un ornament făcut cu șnurul răsucit (fig. 1). Este vorba de două axe dispuse în cruce, orientate nord-vest-sud-est, respectiv nord-est-sud-vest.

A doua vatră-altar (fig. 2), cea din *caroul 15*, cu suprafața păstrată de 1,10×1,40 m, era prevăzută cu un șnur dublu dispus în diagonală, fiind orientat pe direcția punctelor cardinale (Șerbănescu et al. 2006, 280). Această vatră suprapunea parțial o alta, nedecorată, situată la 0,25 m sub ea.

În campania din anul 2008 a fost descoperită în *Caseta Q* (4,00×4,00 m) o nouă vatră-altar exterioară decorată, aparținând nivelului II, situată în spațiul dintre două construcții (fig. 3). Aceasta a avut o formă pătrată (1,00×1,00 m?), orientată nord-sud, afectată în bună parte, fiind identificată sub o altă instalație de foc. Chenarul era alcătuit din două linii-șnur imprimate în lutul moale. Pătratului îi fuseseră trasate și diagonalele, realizate tot cu șnurul, orientate nord-vest-sud-est, respectiv nord-est-sud-vest.

O altă vatră-altar decorată (fig. 4), mult mai prost păstrată, aparținând aceluiași nivel II, aflată de data aceasta în perimetrul unei construcții de suprafață, a

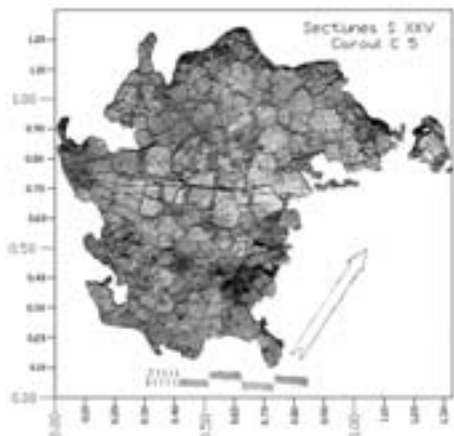


Fig. 1. Radovanu-Gorgana a doua: Vatra-altar din Secțiunea XXV, caroul 5.

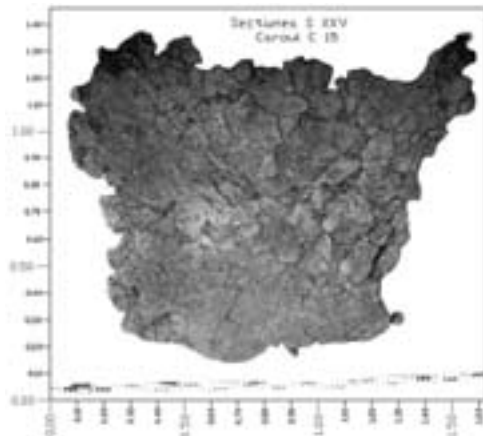


Fig. 2. Radovanu-Gorgana a doua: Vatra-altar din Secțiunea XXV, caroul 15.

fost surprinsă în *Caseta R* (4,00×4,00 m). Nu-i știm exact dimensiunile, dar și ea a fost, foarte probabil, pătrată, dar de mai redusă ca mărime decât vatra din *Caseta Q*. Au putut fi recunoscute numai diagonalele incizate cu șnurul. Și acestea erau orientate nord-vest-sud-est, respectiv nord-est-sud-vest.

Așadar, recapitulând, la Radovanu-Gorgana a doua au fost identificate până în prezent șase vetre decorate, una rotundă, celelalte pătrate, toate aparținând nivelului II getic. Dintre acestea trei erau amplasate în perimetrul unor construcții, restul fiind exterioare. Dacă vatra rotundă din *Locuința nr. 2* și cea din *Locuința nr. 9* își aveau locul în perimetrul unor complexe cu caracter special (sanctuale), aceea din *Caseta R* s-a găsit într-o simplă construcție de locuit.

Interesant este că, în zona cercetată până în 1985, adică aproape întreaga suprafață din partea de vest a gorganei, de altfel foarte bogată în complexe (19 lo-

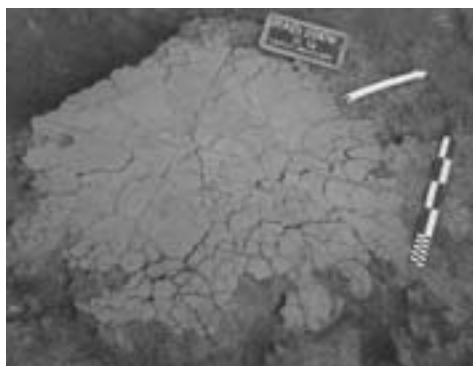


Fig. 3. Radovanu-Gorgana a doua: Vatra-altar din *Caseta Q*.

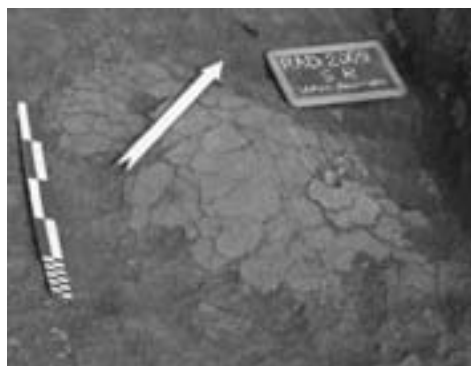


Fig. 4. Radovanu-Gorgana a doua: Vatra-altar din *Caseta R*.

cuințe și 65 de gropi), au fost descoperite numai două vetre, este drept, ambele în construcții socotite a fi cu destinație specială. În partea de est a *davei*, unde săpăturile se derulează din 2003 și care au permis investigarea a aproximativ o jumătate din arealul ei, au fost documentate până în prezent patru vetre.

După cum s-a văzut, în *Caroul 15* al *Secțiunii XXV* vatră decorată suprapunea una fără ornamente. În schimb, în *Caseta Q* vatra nedecorată se afla deasupra celei ornamentate. Cum toate cele patru vetre erau exterioare, se pune întrebarea dacă nu cumva vatra decorată din caseta menționată nu și-a „pierdut” menirea, fiind înlocuită de cea din *Secțiunea XXV*? Suntem oare în fața unui transfer de atribuții? Mai ales că ambele vetre decorate, situate relativ apropiat, deserveau, probabil, mai multe case/familii. Vatra din *Caseta R*, pe de altă parte, aflată în perimetrul unei simple locuințe, a avut un clar rol de altar al unei singure familii, al casei.

Vetrele-altar decorate nu sunt o raritate în Muntenia. Astfel de „instalații” de cult au fost descoperite la Popești-Nucet (Vulpe R., Vulpe E. 1955, 245; Vulpe R. 1957, 234, fig. 18/2; Vulpe R. 1959, 307-310, fig. 1; Vulpe A., Gheorghită 1979, 95; Turcu 1979, 85, fig. 9, 10/1; Comșa 1996, 130-132, fig. 4-6), Schitu-La Conac (inedit), Popești-Leordeni (Turcu 1971, 90-91; Turcu 1979, 86, fig. 10/2; Comșa 1996, 129-130, fig. 3), București-Dealul Mihai Vodă/Dealul Arhivelor Statului (Morintz, Cantacuzino 1954, 334 sqq., fig. 1; Morintz, Rosetti 1959, 29, fig. 10; Cantacuzino 1959, 95, fig. 10; Turcu 1979, 85, fig. 11; Comșa 1996, 129, fig. 2), Piscu Crăsani (Sîrbu 2006, 68), Vlădiceasca-Gherghălăul Mare (Trohani 1975, 152, 158, fig. 3; Trohani 1976, 88, 90, fig. 2/3; Trohani 1987, 54, pl. XLVI/8-9; Comșa 1996, 132-134, fig. 7), Bordușani-Popină (Trohani 2005, 17, pl. 23), Târcov (Gugiu 2004), Cârломănești (Gugiu 2004), Fântânele (Mateescu, Babeș 1968, 287-288, pl. I), Zimnicea (Alexandrescu 1980, 21, 39, fig. 59/2-3).

De la Radovanu-Gorgana a doua, pornind pe Argeș în sus, în cunoscuta și intens cercetată, dar, din păcate, mai puțin publicată, *dava* de la Popești-Nucet au fost descoperite mai multe vetre decorate. Primele dintre acestea a fost identificate în campania arheologică din anul 1954. Se pare, în lipsa unor imagini și informații care să ne lămurească exact, că respectivele instalații de foc, în număr de trei, erau „de un caracter, desigur, ritual, aveau crusta decorată cu linii adâncite formând chenare simple și cruci diagonale sau cercuri” (Vulpe R., Vulpe E. 1955, 245). Un fragment de vatră, cu mărimea de 0,21×0,10 m, decorat cu figuri geometrice (Vulpe R. 1957, 234, fig. 18/2), a fost găsit în campania din 1955.

În construcția absidală de 11 m lungime și 7,50 m lățime, împărțită în două camere, și cercetată în 1957, a fost descoperită o nouă vatră decorată (Vulpe R. 1959, 307 sqq., fig. 1). Aceasta, de formă pătrată (1,20×1,20 m), și-a avut locul în camera absidală.

Ornamentul, realizat cu șnurul, se compunea dintr-un chenar, diagonale, orientate nord-est-sud-vest, respectiv sud-est-nord-vest, câte cinci „cârliche” pe fiecare latură a chenarului, un cerc central pe mijlocul vetrei (în mijlocului se intersectau diagonalele), în triunghiurile de vest și est se găseau câte un oval dublu, iar în triunghiurile de nord și sud câte un dreptunghi cu diagonale și câte patru ovale.

În *Secțiunea II* (săpată între 1988-1991), în *Locuința nr. 1*, care a aparținut Latène-ului târziu (*Lt. II.1*), în arealul de mijloc al părții ei de nord, au fost descoperite „trei vetre suprapuse ce sugerează efectuarea unui anumit ritual al purificării prin foc” (Trohani 1997, 200). *Vatra nr. 3*, de formă pătrată (laturile de 0,62 m), afectată parțial, ce suprapunea *Vatra nr. 2*, avea în centrul ei un cerc adânc incizat, cu un diametru exterior de 0,05 m și cel interior de 0,03 m (Trohani 1997, 201).

Nivelului *Lt. II.5* i-a aparținut *Groapa nr. 31* de forma clopotului (dim. 2,40×1,85 m), care a avut ca inventar bucăți de vatră, rezultate în urma dezafectării unor amenajări, între care s-a identificat un fragment ornamentat cu o linie incizată (Trohani 1997, 205).

Și în *Sectorul Σ*, în nivelurile *Lt. II.2* și *Lt. II.3* „s-au găsit și câte o vatră decorată cu chenar și cercuri imprimare în lutul încă moale” (Palincaș 1997, 183).

Nu departe de Radovanu, la Căscioarele, în punctul „*D’aia Parte*”, într-un areal lipsit de construcții civile, au fost descoperite două complexe socotite a fi edificii religioase, care s-au suprapus în același loc (Șerbănescu 1998). În perimetrul primului dintre acestea, au fost identificate două vetre de foc, dintre care una „*decorată cu un chenar rectangular de patru linii, executate cu sfoara răsucită*” (Șîrbu 1994, 30). Lângă vatra-altar (Șerbănescu 1998, fig. 20/1), s-a putut investiga o groapă rituală cu patru recipiente din lut ars.

Cu prilejul investigațiilor de salvare de la Schitu-*La Conac* (Șîrbu, Schuster, Popa 1997), sit situat pe terasa înaltă din dreapta Câlniștei, într-o groapă menajeră, printre mai multe fragmente de vatră, a fost identificat și unul de mici dimensiuni decorat cu o linie realizată cu șnurul în lutul moale.

Pe teritoriul de astăzi al Bucureștiului, pe fostul deal al „*Arhivelor Statului*”, cunoscut și sub numele de „*Dealul Mihai Vodă*”, a putut fi cercetată o construcție dreptunghiulară de suprafață din sec. I a. Chr. - I p. Chr. (dim. 3,60×3,00 m), ce adăpostea o vatră fragmentară, pătrată (1,50×1,50 m), care era decorată la suprafață cu două dreptunghiuri incizate (Morintz, Rosetti 1959, 29, fig. 10). Orientarea dreptunghiurilor era pe axa nord-sud cu laturile lungi, iar în colțurile nord-estic și sud-vestice fost identificat un cerc incizat (diam. 0,25 m).

Nu departe de București, la Popești-Leordeni, în centrul unui bordei, a fost descoperită o vatră dreptunghiulară (0,80×0,60 m), pe a cărei suprafață s-au identificat două dreptunghiuri incizate, care se întretaiau între ele (Turcu 1981, 90 sq.; Turcu 1979, 86, fig. 10/2).

În *Locuința nr. 53* de la Vlădiceasca-*Gherghălăul Mare*, cu dimensiunile de 5,00×3,00 m, orientată nord-sud, nu departe de colțul de sud-est, s-a descoperit *Vatra nr. 18*, pătrată (0,97 m), orientată ușor nord-est-sud-vest (Trohani 1987, 54-55, fig. 2/9). Din păcate, instalația de foc a fost distrusă parțial în segmentul ei vestic de o groapă. Vatra, a fost împodobită cu un chenar, format din două linii paralele incizate, care s-au păstrat pe laturile de nord și sud. O bandă realizată cu șnurul a fost identificată pe latura de nord, în afara perimetrului chenarului.

Un alt lăcaș de cult, se pare, a fost *Locuința nr. 30*. (Trohani 1975, fig. 2; 1976, 90, 119, fig. 2/3). Aceasta, dreptunghiulară (7,35×5,50 m), adăpostea trei vetre, din care una, aproximativ pătrată (0,66×0,64 m), era împodobită cu două pătrate concentrice, realizate prin linii duble incizate. Înăuntrul acestora se găsea un patruleter, figurat tot prin linii duble, care avea trasate și diagonalele. Orientarea vetrei era aproape nord-sud, având o ușoară deviere, iar diagonalele pătratului interior se plasau pe axele nord-est-sud-vest, respectiv nord-vest-sud-est.

În *dava* de la Piscu Crăsani, în curtea interioară a zonei sacre, au fost surprinse resturile unei vetre, care purta ornamente asemănătoare celor de la Popești și Vlădiceasca (Comșa 1996, 134).

Locuința nr. 4 (dim. 7,00×4,30 m) de la Bordușani-*Popină* a fost deservită de două vetre (Trohani 2005, 17). Cea apropiată peretului de nord, de formă pătrată (0,94×0,94 m), era decorată cu un pătrat incizat (0,80×0,80 m), căruia i s-au trasat și diagonalele (Trohani 2005, 17, pl. 23). În arealul intersecției acestora au fost practicate, tot prin incizii, patru cercuri.

O altă vatră decorată a funcționat probabil în *Locuința nr. 6*, așa cum par să indice resturile fragmentare cu linii incizate ale acesteia (Trohani 2005, 20). Aceasta din urmă locuință a fost datată în sec. II a. Chr., iar *Locuința nr. 4* în sec. I a. Chr. (Trohani 2005, 26).

În *dava* de la Cârломănești-*Cetățuia* au fost descoperite mai multe vetre decorate (Babeș et al. 2005, 107 sqq; Babeș et al. 2007, 118; Gugiu 2004). Două dintre acestea, exterioare, aflate între două construcții, au fost identificate în anii '70 ai secolului trecut (Gugiu 2004, 249 sq., fig. 2). Altele au fost cercetate recent. Este vorba de *Vatra nr. 27* din edificiul absidat *Complexul 1* și *Vatra nr. 28*, anterioară construcției amintite. Decorul acestor vetre rectangulare/pătrate era realizat cu șnurul. Este vorba de diagonale și bucle elipsoidale în cazul *Vetrei din arealul E1c-Nord/1972* și *Vatra nr. 27*, respectiv incizii meandrice adânci pe fiecare latură la *Vatra nr. 28*. O nouă vatră decorată cu șnurul, *Complexul 47B*, se pare că a avut o formă romboidală cu laturile ușor inegale. Peste această vatră a fost ridicată alta (*Complexul 47A*), foarte prost păstrată, posibil și aceasta decorată. Alte resturi de vetre decorate au apărut printre materialele din *Complexele 18, 21A și 25*.

Și în Dobrogea, în așezarea de la Satu Nou-*Valea lui Voicu*, în *Nivelul II*, datat la mijlocul sec. I a. Chr., pe centrul unei locuințe de suprafață ce avea podeaua lutuită, s-a descoperit o vatră patruleteră, orientată nord-nord-vest-sud-sud-est, ridicată pe un pat din pietre, ornamentată pe margine cu un chenar adâncit (Irimia, Conovici 1989, 120, 127; Conovici 1992, 5).

În *Nivelul VI (VII?)*, în *Secțiunea I, caroul 17 N*, la adâncimea 2,35-2,40 m, a fost identificat un altar pătrat (laturile păstrate 0,80 m), decorat cu un „*chenar simplu, cu laturile trasate la 4,50 cm de margine și intersectat de două diagonale; în cele patru colțuri, de o parte și alta a capetelor diagonalelor*”, existând „*câte un mic cerc, cu diametrul de 3,30 cm. Chenarul, diagonalele și cercurile apar sub forma unor caneluri imprimate inegal în lutul moale*” (Irimia, Conovici, Dobrinescu 1999, 100).

Altarul își avea locul într-o locuință, fiind supraînălțat față de podeaua acesteia și având orientarea nord-sud.

Tot la Satu Nou, dar în punctul „*Vadu Vacilor*”, chiar dacă nu a fost descoperită o vatră decorată *in situ*, resturile unei astfel de instalații, ornamentată cu șanțuri/caneluri largi de 0,04 m, au putut fi recuperate din *Groapa nr. 4* (Irimia, Conovici, Ganciu 2007, 87, fig. 8/1). Din păcate, este imposibil a reconstitui tabloul întreg al suprafeței vetrei.

Așadar, după cum s-a văzut, vetre decorate au fost descoperite în sudul României atât în perimetrul unor construcții, dar și în afara acestora. Resturi de vatră au fost identificate și în mormintele unor posibili luptători (Șirbu 2006, 127, fig. 87/3). Exemple ar fi în acest sens mormântul de la Fântânele-Albești (Mateescu, Babeș 1968, 287 sq., pl. I) și monumentele funerare *C2M10* și *C18M68* de la Zimnicea (Alexandrescu 1980, 21, 39, fig. 59/2-3), ambele datate sec. IV-III a. Chr.

Acest tip de vatră era de *foc* (Vulpe R., Vulpe E. 1955, 245), de *cult* (Vulpe R. 1957, 234; Turcu 1979, 85-86; Sanie 1995, 44; Comșa 1996; Gugiu 2004), dar este numit în literatura de specialitate și *vatră-altar* (Iconomu 1980, 239) sau altare de tip *escharai* (Șirbu 2006, 67-68). Acestea din urmă, fiind în lumea greacă „*simple vetre*” (Pippidi 1976, 29).

Radu Vulpe (Vulpe R., Vulpe E. 1955, 245) vorbește în cazul descoperirilor de la Popești de „*vetre cu caracter ritual*”. Alexandru Vulpe și Marieta Gheorghiuță (1979, 95) afirmă că pe vetrele de la Popești-Nucet au fost „*imprimate o serie de simboluri din religia geto-dacă*”. În opinia lui Silviu Sanie, vatra de la Popești are „*în centru – ideograma pentru an cu cele 4 anotimpuri și de o parte și cealaltă, soarele și luna, semnificând eternitatea, unul dintre cercuri necesitând a fi completat cu raze. Cele patru semne centrale pot semnifica de asemeni cele 4 elemente ca și cifra cu numere egale pare și impare, a căror sumă este 10, esența tuturor numerelor succesive*”. După alți specialiști (Comșa 1996, 138), faptul că decorul s-a realizat cu șnurul/funia ar simboliza legătura „*dintre lumea pământeană și cea astrală, respectiv „funia cerului” din credința populară la români*”. Sau, în cazul figurilor geometrice solare, este vorba de vetre-altar destinate cultului soarelui. Un exemplu ar putea fi vatra rotundă de la Radovanu-Gorgana a doua. Iar când apar crucile, s-ar putea vorbi de simbolul casei și al familiei.

George Trohani (1986) consideră că vetrele de cult getice dovedesc puternice influențe elenistice. De altfel, și Radu Vulpe (1957, 234) era de părere că vatra de la Popești ar prezenta analogii în ornamentică cu „*motivul grecesc al talazurilor*”. Ipoteză agreată parțial și de Constantin Iconomu (1980, 239), care face comparații cu valurile mării, motiv drag grecilor. Cert este că, avându-se în vedere și descoperirile din mediul tracic sud-dunărean – Seuthopolis (Dimitrov, Čičikova 1978, 48 sqq., fig. 74, 76), mediu puternic influențat de greci, pare foarte logic ca vatra-altar să fi pătruns și la nord de fluviu, fiind prezentă, în special, în sudul României (Muntenia, Oltenia, Dobrogea, sudul Moldovei).

Bibliografie

- Alexandrescu, A.D. 1980, *La nécropole gète de Zimnicea*, Dacia N.S. XXIV, 19-126.
- Babeș, M. et al. 2005, *Cârlomănești, com. Vernești, jud. Buzău, Punct: Cetățuia*. In: *Cronica Cercetărilor Arheologice din România*. Campania 2004. A XXXIX-a Sesiune Națională de Rapoarte Arheologice, Jupiter-Mangalia, 25-28 mai 2005, București, 107-109.
- Babeș, M. et al. 2007, *Cârlomănești, com. Vernești, jud. Buzău, Punct: Cetățuia*. In: *Cronica Cercetărilor Arheologice din România*. Campania 2006. A XLI-a Sesiune Națională de Rapoarte Arheologice, Tulcea, 29 mai-1 iunie 2007, București, 117-121.
- Cantacuzino (Cantea), Gh. 1959, *Cercetări arheologice pe dealul Mihai Vodă și împrejurimi*. In: Ionașcu, I. (red.), *Bucureștii de odinioară în lumina săpăturilor arheologice*, București, 93-143.
- Comșa, E. 1989, *Așezarea fortificată getică din punctul „Gherghelău” de la Radovanu*. In: *Symposia Thracologica*, 7, Tulcea, 290-292.
- Comșa, M. 1996, *Vetre de cult getice din zona extracarpatică a României*. In: *Istorie și tradiție în spațiul românesc*, 3, 129-155.
- Conovici, N. 1992, *Noi date arheologice privind începuturile culturii Poienești-Lukaševka și prezența bastarnilor în Dobrogea*, SCIVA 43/1, 3-13.
- Dimitrov, D.P., Čičikova, M. 1978, *The Thracian City of Seuthopolis*, British Archaeological Reports, Supplementary Series 38, Oxford.
- Gugiu, D. 2004, *Decorated hearts discovered in the Cârlomănești-Cetățuia settlement (the county of Buzău)*. In: *Daco-geții – 80 de ani de cercetări arheologice sistematice la cetățile dacice din Munții Orăștiei*, Deva, 249-258.
- Iconomu, C. 1980, *Un aspect al influenței elenistice în lumea geto-dacică*, *Cercetări Istorie* XI, 229-247.
- Irimia, M., Conovici, N. 1989, *Așezarea getică fortificată de la Satu Nou-„Valea lui Voicu” (com. Oltina, jud. Constanța). Raport preliminar*, *Thraco-Dacica* X/1-2, 115-154.
- Irimia, M., Conovici, N., Dobrinescu, I.C. 1999, *Satu Nou „Valea lui Voicu”, com. Oltina, jud. Constanța*. In: *Cronica Cercetărilor Arheologice*. Campania 1998. A XXXIII-a Sesiune Națională de Rapoarte Arheologice, Vaslui, 30 iunie-4 iulie 1999, București, 100.
- Irimia, M., Conovici, N., Ganciu, A. 2007, *Le site gétique de Satu Nou (comm. D’Oltina, dép. Constanța), le lieu dit „Vadu Vacilor”*. *Observations préliminaires*, *Istros* XIV, 81-118.
- Mateescu, C.N., Babeș, M. 1968, *Cercetări arheologice și săpături de salvare la Fintînele*, *SCIV* 19/2, 283-291.
- Morintz, S., Cantacuzino, Gh. 1954, *Săpăturile arheologice din Sectorul Mihai Vodă a dealului Mihai Vodă (Arhivele Statului)*, *Studii și referate* I, 333-342.
- Morintz, S., Rosetti, D.V. 1959, *Din cele mai vechi timpuri și pînă la formarea Bucureștilor*. In: Ionașcu, I., (red.), *Bucureștii de odinioară în lumina săpăturilor arheologice*, București, 11-47.
- Morintz, S., Șerbănescu, D. 1985, *Rezultatele cercetărilor de la Radovanu, punctul Gorgana a doua (jud. Călărași)*. 1. *Așezarea din epoca bronzului*. 2. *Așezarea geto-dacică*, *Thraco-Dacica* 6/1-2, 5-30.
- Palincaș, N. 1997, *Scurtă prezentare a săpăturilor din sectorul Σ al așezării de la Popești (jud. Giurgiu)*. *Campaniile 1988-1993, Cercetări Arheologice* X, 173-192.
- Pippidi, D.M. 1976, *Altar*. In: Pippidi, D.M. (coord.), *Dicționar de Istorie Veche a României (Paleolitic – sec. X)*, București, 29-30.
- Sanie, S. 1995, *Din istoria culturii și religiei geto-dacice*, Iași.
- Schuster, C., Șerbănescu, D. 2007, *Zur Spätbronzezeit an der unteren Donau. Die Kulturen Coslogeni und Radovanu und ihre Verbindungen mit dem östlichen Mittelmeerraum*. In: Lang, F., Reinholdt, C., Weilhartner, J. (ed.), *ΣΤΕΦΑΝΟΣ ΑΡΙΣΤΕΙΟΣ. Archäologische Forschungen zwischen Nil und Istros. Festschrift für Stefan Hiller zum 65. Geburtstag*, Wien, 241-250.
- Schuster, C., Șerbănescu, D., Popa, T., Morintz, A. 2009, *Radovanu (Bezirk Călărași) und Mironești (Bezirk Giurgiu), zwei Grabungsorte am rechten Argeș-Ufer*. In: Comșa, A., Bonsall, C., Nikolaeva, L., Alaiba, R. (ed.), *The Neo-Eneolithic Period in Central and South-Eastern Europe. Proce-*

edings of the International Symposium dedicated to the 85th Birth Anniversary of Eugen Comșa, București (sub tipar).

Sanie, S. 1995, *Din istoria culturii și religiei geto-dacice*, Iași.

Sîrbu, V. 1994, *Considerații asupra habitatului getic din zona Căscioarele, jud. Călărași*, Revista Bistriței VIII, 25-33.

Sîrbu, V. 2006, *Oameni și zei în lumea geto-dacilor – mărturii arheologice/ Man and Gods in the Geto-Dacian World – archaeological testimony*, Brașov.

Sîrbu, V., Schuster, C., Popa, T. 1997, *Noi descoperiri getice din județul Giurgiu (așezările de la Schitu, Bila, Cămineasca, Mironcești, Mihăilești, Adunații Copăceni, Mogoșești, Milcovățu, Letca Noua, Letca Veche)*, Istros VIII, 237-255.

Șerbănescu, D. 1998, *Contribuții arheologice la civilizația geto-dacilor din centrul Câmpiei Române*, București (Teză de doctorat).

Șerbănescu, D., Schuster, C., Morintz, A., Comșa, A., Semuc, C., Constantin, C., Mecu, L., Mocanu, A., Lungu, S. 2006, *Radovanu, com. Radovanu, jud. Călărași, Punct: Gorgana a doua*. In: *Cronica Cercetărilor Arheologice din România. Campania 2005. A XL-a Sesiune Națională de Rapoarte Arheologice*, Constanța, 31 mai-3 iunie 2006, București, 279-281.

Șerbănescu, D., Schuster, C., Morintz, A., Mocanu, A., Petkov, E., Mecu, L., Nica, T., Nălbitoru, A., Lungu, S. 2007, *Radovanu, com. Radovanu, jud. Călărași, Punct: Gorgana a doua*. In: *Cronica Cercetărilor Arheologice din România. Campania 2006. A XLI-a Sesiune Națională de Rapoarte Arheologice*, Constanța, 29 mai-1 iunie 2007, București, 285-286.

Șerbănescu, D., Schuster, C., Morintz, A., Mocanu, A., Petkov, E., Mecu, L., Nica, T., Nălbitoru, A., Lungu, S. 2008, *Radovanu, com. Radovanu, jud. Călărași, Punct: Gorgana întâi și Gorgana a doua*. In: *Cronica Cercetărilor Arheologice din România. Campania 2007. A XLII-a Sesiune Națională de Rapoarte Arheologice*, Iași, 14 mai-18 mai 2008, București, 247-248.

Trohani, G. 1975, *Raport asupra săpăturilor arheologice efectuate în așezarea geto-dacică de la Vlădiceasca, jud. Ilfov, în anul 1973*, Cercetări Arheologice I, 151-175.

Trohani, G. 1976, *Săpăturile din așezarea geto-dacă de la Vlădiceasca, Cercetări Arheologice II*, 87-134.

Trohani, G. 1986, *Influences hellénistiques dans la décoration des âtres Géo-Daces, Ancient Macedonia 4*, 661-666.

Trohani, G. 1987, *Săpături arheologice pe Ghergălăul Mare, satul Vlădiceasca, comuna Valea Argovei, jud. Călărași (III)*, Cultură și Civilizație la Dunărea de Jos III-IV, 53-61.

Trohani, G. 1997, *Așezarea de la Popești, jud. Giurgiu. Campaniile 1988-1991, secțiunea II. Raport preliminar*, Cercetări Arheologice X, 193-229.

Trohani, G. 2005, *Locuirea getică din partea de nord a Popinei Bordușani (com. Bordușani, jud. Ialomița)*, vol. I, Muzeul Județean Ialomița. Seria Situri Arheologice II, Târgoviște.

Turcu, M. 1971, *Note arheologice pe șantierele de construcții din București. Săpăturile de salvare de la Popești Leordeni*, București VIII, 89-91.

Turcu, M. 1979, *Geto-dacii din Cîmpia Munteniei*, București.

Vulpe, R. 1957, *Șantierul arheologic Popești (reg. București, r. Mihăilești)*, MCA III, 227-246.

Vulpe, R. 1959, *Șantierul arheologic Popești (r. Domnești, reg. București)*, MCA VI, 307-324.

Vulpe, R., Vulpe, E. 1955, *Șantierul arheologic Popești. Raport preliminar*, SCIV VI/1-2, 239-269.

Vulpe, A., Gheorghită, M. 1979, *Șantierul arheologic Popești, com. Mihăilești, jud. Ilfov. Raport preliminar asupra rezultatelor din campania anilor 1976-1977*, Cercetări Arheologice III, 95-104.

Über die Altäre-Feuerherde aus der *dava* von Radovanu-Gorgana a doua, Bezirk Călărași, Rumänien

Zusammenfassung

Die Verfasser berichten über die sechs verzierten Altäre-Feuerherde, die in der getischen Festung bei Radovanu-Gorgana a doua durch ältere und neuste (2005, 2008) Forschungen ent-

deckt wurden. Es handelt sich um einen runden und weitere fünf rechteckige (quadratische) mit der Schnur verzierte Herde. Die Ornamentik besteht je nach Fall aus Kreisen, bzw. Quadraten mit Diagonalen. Die rechteckige Altäre haben eine nordsüdliche Ausrichtung, während je einer der vier seitlichen Kreise des runden Herdes in einer der Himmelsrichtungen zu finden war.

Im zweiten Teil des Aufsatzes wird auf weitere Funde der gleichen Art in Muntenien, Oltenien, Dobrodgea und Südmoldau hingewiesen. Es werden desgleichen über Funktion, Symbolik der Verzierung und Ursprung der Altäre gesprochen.

Erklärung der Abbildungen:

Abb. 1. Radovanu-Gorgana a doua: Altar-Feuerherd im Schnitt XXV, Quadrat 5.

Abb. 2. Radovanu-Gorgana a doua: Altar-Feuerherd im Schnitt XXV, Quadrat 15.

Abb. 3. Radovanu-Gorgana a doua: Altar-Feuerherd aus der Cassette Q.

Abb. 4. Radovanu-Gorgana a doua: Altar-Feuerherd aus der Cassette R.

Done Șerbănescu, Muzeul Civilizației Gumelnița, str. Argeșului, 101, Oltenița, jud. Călărași, România, e-mail: muzeul_gumelnitz@expert-net.ro;

Dr. Cristian Schuster, Institutul de Arheologie „Vasile Pârvan”, Centrul de Tracologie, Casa Academiei, Calea 13 Septembrie, 13, Sector 5, București, România, e-mail: cristianschuster@yahoo.com;

Alexandru S. Morintz, Institutul de Arheologie „Vasile Pârvan”, Centrul de Tracologie, Casa Academiei, Calea 13 Septembrie, 3, Sector 5, București, România, e-mail: alexmorintz@yahoo.com