

O VARIANTĂ DE STATUETĂ ANTROPOMORFĂ CUCUTENIAN-TRIPOLIANĂ

Nicolae URSULESCU

Pe la începutul deceniului al VIII-lea al secolului nostru dr. în istorie Anatol Budevici (pe atunci elev) a descoperit, în preajma satului natal (Palanca, raionul Ștefan Vodă, Republica Moldova), partea superioară a unei statuete de lut ars, pe care în anul 1993 ne-a încredințat-o spre cercetare și publicare, furnizându-ne, totodată, informații despre locul și condițiile de descoperire - drept care îi aducem și pe această cale, sincerele noastre mulțumiri.

Localitatea Palanca este situată aproape de malul drept al Nistrului, chiar lângă actuala graniță sudică a republicii Moldova cu regiunea Odessa, din Ucraina. Locul descoperirii se află la cca 500 m est de centrul satului, pe terasa din dreapta Nistrului, înaltă cu cca 30-40 m față de albia majoră. Chiar sub terasă se află un vechi curs al Nistrului, numit de localnici "Brațul Chiorul". Piesa a fost descoperită pe partea dreaptă a șoselei Palanca Majaki (care continuă spre Odessa); aici, șoseaua s-a adâncit în terasă, formând două maluri înalte, ca un fel de canion. Actualmente, aspectul zonei s-a modificat, în oarecare măsură, față de momentul descoperirii, deoarece au fost excavate mari porțiuni din cele două maluri, de pe stânga și dreapta șoselei pentru a se atenua panta. Probabil că aceste lucrări au distrus și o parte a stațiunii din care a provenit piesa de față.

În literatura de specialitate, Palanca este puțin cunoscută pentru descoperiri neolitice și eneolitice. Se citează doar descoperirea, de către Tatiana Passek, , a unui vas pictat, de factură usatoviană, care putea să provină, eventual, dintr-un mormânt distrus.¹ Totodată, această semnalare ar putea fi un indiciu pentru datarea piesei pe care o discutăm aici.²

Statueta (Fig. 1-2), de tip aplatizat și alungit, a păstrat integral partea superioară a corpului (inclusiv capul), fiind ruptă, iregular, spre bazin (extremitatea inferioară prezintă o ușoară arcuire în față, marcând începutul zonei picioarelor).

Din punct de vedere tehnologic, piesa e realizată dintr-o pastă de bună calitate, omogenă și densă, prezentând doar foarte rare cioburi, mărunț pisate. Arderea este totală și perfect uniformă, rezultând o culoare roșietică. Netezirea a fost făcută cu grijă pe toată suprafața, atât în față, cât și în spate.

Capul, de formă aproximativ circulară (diametrul = 2 cm), este schematizat, dar bine conturat, înscriindu-se în categoria *canonizată, statică*.³ Ochii sunt redați prin două orificii (cu diametrul de 4 mm), iar nasul printr-o creastă, care se continuă la partea superioară cu două arcuiri ce accentuează găvanele orbitelor. Partea din spate a capului prezintă o ușoară concavitate în zona orificiilor ochilor. Sub aceasta, a fost modelată, direct din pastă, o neobișnuită proeminență cilindrică (un fel de cep); nu se poate presupune adăugarea ulterioară, deoarece proeminența are marginile de jos ușor arcuite, la contactul cu masa propriu-zisă a corpului.

Proeminența (cu un diametru de 7 mm și o înălțime de 5 mm) are, pe partea superioară aplatizată o ușoară adâncitură, datorată, probabil, unei impresiuni de deget, la modelare.

Gâtul, destul de lung (1 cm), marchează trecerea lină dintre cap și corp. Umerii sunt bine redați, dar brațele sunt sugerate prin două cioturi laterale, subțiate la capete. Umărul drept este parțial deteriorat în spate.

Mijlocul este subliniat printr-o eșarfă (brâu) înnodată în zona centrală a părții frontale. Această eșarfă a fost modelată separat și aplicată, păstrându-se doar în față și pe partea laterală stângă. În rest, a rămas doar amprenta sa sub forma unei ușoare alveolări, lată de 5-6 mm. Chiar de asupra brăului, în spate, pe axul central, se observă slab o nuanță de culoare ușor mai deschisă, de formă ovală (12x8 mm), care ar putea proveni de la un element de decor în relief, alipit, desprins ulterior; acest element putea fi în legătură, eventual, cu brâu.

Existența eșarfei, lipsa sânilor, ca și bazinul aplatizat, ne sugerează că ar fi vorba de o reprezentare masculină, deși nu există o certitudine în acest sens, lipsind partea inferioară a statuetei.

Tipul de statueta sveltă, aplatizată, cu capul bine reliefat și ochii redați prin orificii, apare din faza Cucuteni A-B, și continuă cu intensitate în faza B, ca și în complexele post-cucuteniene (Tripolie CII) din silvostepă (Horodiștea-Erbiceni, Brânzeni-Gordinești, Vâhvatini/Ofatiți, Toianovo-Gorodsk).⁴

Harta răspândirii așezărilor cucuteniene din Basarabia ne arată clar că acestea nu depășesc bazinul superior al Botnei, ceva mai la sud de Chișinău.⁵ Sudul Basarabiei, după încheierea evoluției aspectului cultural Bolgrad, a fost ocupat integral de purtătorii grupului cultural Suvorovo-Căinari⁶ și, ulterior, de cei ai grupului Usatovo.⁷ Statueta noastră, fiind descoperită tocmai în această zonă, poate fi atribuită, cu destulă probabilitate, unui complex arheologic de tip Usatovo, așa cum sugerează și descoperirile, amintite mai sus, de pe teritoriul Palancăi, aparținând acestei culturi⁸, ca și descoperirile din localitățile învecinate (Olănești, Tudorovo, Majaki ș.a.)⁹. Până la o cercetare de teren, la fața locului, nu putem totuși exclude, din punct de vedere tipologic, posibilitatea ca piesa să fi provenit, eventual, dintr-un complex de tip stepic, preusatovian, dar fiindcă acest tip de statueta are o utilizare lungă (paralelă și cu fazele Cucuteni A-B și B). Totuși, mai plauzibilă ni se pare prima atribuire culturală.

Ne-am afla, deci, în fața unei statuete de perioadă post-Cucuteni (CII - γII), ajunsă ca import, într-un complex (de locuire sau funerar) usatovian, probabil din aria grupului Vâhvatini, situat ceva mai la nord. Spre deosebire de grupurile post-cucuteniene din aria propriu-zisă de răspândire a complexului cultural Cucuteni-Tripolie, care continuau să folosească același tip de plastică, purtătorii grupului Usatovo, din zona de stepă, modelau bine-cunoscutele statuete cu gât încovoiat, ceea ce nu exclude ca multiplele schimburi ce se petrec acum între comunitățile eneolitice târzii din zonele de stepă și cele din silvostepă să favorizeze și prezența celor două tipuri de idoli în afara ariei lor firești de răspândire.¹⁰

Probleme deosebite ridică, la această statueta, proeminența cilindrică situată în partea din spate a capului. D-a presupus că o asemenea proeminență ar reda un

fel de coc.¹¹ Această modalitate de redare a prinderii părului apare foarte rar în plastica cucuteni-tripoliană, ca și în cea post-cucuteniană (Tripolie C II). Utilizarea cocului a fost sesizată la mai multe culturi neolitice și eneolitice din România, dar prinderea se făcea la partea superioară a capului.¹² Același lucru e atestat și în aria tripoliană.¹³ De asemenea, prinderea părului în coc a fost presupusă și pe baza a celor de cupru, cu cap ornamental, descoperite în morminte, în zona capului.¹⁴

Există și câteva paralele pentru modul de plasare a cocului ca la piesa din Palanca, chiar dacă nu e vorba de o identitate perfectă.

Astfel, încă din faza Cucuteni A-B / Tripolie B II sunt cunoscute două statuete de la Racoveț (în apropiere de Soroca), la care proeminența cocului este plasată în spatele capului, între orificiile ochilor¹⁵ (fig. 3/2-3), în timp ce la Palanca ea este sub orificii. De asemenea, forma proeminențelor diferă, pentru că una este cu capătul rotunjit, iar cealaltă este puternic aplatizată și foarte scundă. Una din piese este clar feminină, în timp ce la a doua s-a păstrat doar capul, neputându-se, deci, determina sexul.

Din Cucuteni B se cunosc, de asemenea, două piese cu coc în spatele capului, dar ambele sunt descoperiri întâmplătoare, astfel că datarea lor s-a făcut doar pe baze tipologice, rămânând, deci, o problemă deschisă.

Prima (Fig. 3/1) este o statueta din colecțiile Muzeului din Fălticeni (jud. Suceava), cu loc de descoperire necunoscut¹⁶; provine, probabil, din cercetările profesorului Vasile Ciurea, întemeietorul acestui Muzeu¹⁷. Proeminența e cilindrică, dar e amplasată între orificiile ochilor; în mijlocul suprafeței plate are un orificiu. Statueta pare a fi feminină (deoarece decorul este redat prin pictură, având și un șirag semicircular de mici pastile, dispuse pe piept), dar prezintă și unele atribute întâlnite mai ales la reprezentările masculine (diagonală și brâu).

Cea de a doua piesă (fig. 3/4) se găsește în colecțiile Muzeului din Bacău și a fost descoperită în fosta localitate Lozinca (actualmente înglobată în comuna Oncești, jud. Bacău)¹⁸. Păstrează doar capătul și gâtul; orificiile ochilor nu sunt complet străpunse, fiind vizibile doar din față. Proeminența cocului, din spatele capului, este foarte slab reliefată, fiind aproape turtită. E de formă ovală-alungită (10x6 mm), ocupând toată partea din spate a capului.

Ar mai putea fi menționat și un cap de statueta de marmură (fig. 3/5) din depozitele Muzeului de la Sf. Gheorghe (jud. Covasna), provenind probabil din săpăturile lui Fr. Laszlo¹⁹, dar lipsa oricăror date sigure despre descoperire ca și materia primă din care a fost prelucrat capul, neobișnuită pentru cultura Cucuteni²⁰, nu ne permit să facem alte considerații.

După cum s-a văzut din descrierea pieselor, există deosebiri, de la statueta la statueta, în redarea acestui tip de coc, fapt ce ar putea fi pus în legătură, dincolo de fireasca libertate pe care și-o lua artistul preistoric în modelare, cu anumite particularități, impuse de sex, vârstă sau statut social.²¹

Totodată, utilizarea aceluiași mod de prindere a părului în fazele Cucuteni A-B și B și în perioada post-cucuteniană (Tripolie CII- II), imediat următoare, poate constitui încă un indiciu despre continuitatea parțială, existentă, între cultura Cucuteni-Tripolie și grupurile care se nasc în aria ei în neoliticul final, în privința

unor aspecte ale culturii materiale și spirituale. La bază Există, desigur, și o anumită continuitate etnică²², cu toată evidenta apariție a unor elemente de noutate, datorate restructurărilor ce au început să se producă, pe multiple planuri, după încheierea ciclului major al complexului cultural Cucuteni-Tripolie.

Une variante de statuette anthropomorphe de la civilisation Cucuteni-Tripolie -Résumé-

On présente un statuette en argile (fig. 1-2), découverte par hasard près de village de Palanca, sur la rive droite du Nistre, à la limite méridionale de la République de la Moldavie. L'idole a conservé seulement la partie supérieure du corps. Quelques particularité anatomique (le manque des seins, le bassin étroit) et du décor (la présence d'une ceinture) nous déterminent considérer qu'il s'agirait d'une représentation masculine.

Typologiquement, la pièce est caractéristique pour les phases tardives de la civilisation de Cucuteni (A-B et B), ainsi que pour certains groupes culturels post-Cucuteni (Tripolie C II)⁴. Parce que dans la zone de Bas-Nistre il n'y a pas des agglomérations du type Cucuteni⁵, la découverte provient probablement d'un complexe du groupe culturel d'Oussatovo⁸, répandu dans la zone de steppe nord-pontique. Dans cette situation, la statuette représente, peut-être, une importation dès groupe post-tripolien de Vychvatintzy (Ofatintsi), du bassin moyen du Nistre, dans le milieu culturel d'Oussatovo¹⁰.

Cette pièce se remarque par un proéminence cylindrique au dos de la tête, qui représente vraisemblablement un chignon¹¹; ceci est placé au-dessous des arifices percés qui indiquent les yuex..

Ce type de représentation de la coiffure est très rare rencontré. Certaines analogies partielles sont connues de Racovets, près de Soroca (deux pièces: fig. 3/2-3)¹⁵, de la zone de Fălticeni (dép. de Suceava)¹⁶ (fig. 3/1) et de Lozinca (dép. de Bacău)¹⁸ (fig. 3/4). Seulement les pièces de Racovets proviennent de fouilles systématiques et elles sont de la phase Cucuteni A-B/Tripolie B II. Les autres deux pièces font manque des données de découverte, mais, du point de vue typologique, elles ont été encadrées dans la phase Cucuteni B/ Tripolie C I.

Justement la rareté de ces pièces leur confère une place particulière en ce qui concerne la signification²¹.

¹ V.A. Dergačev, I.V. Manzura, *Pogrebal'nye komplekсы pozdnego Tripol'ja*, Chișinău, 1991, p. 76 și fig. 51/2; V.G. Zbenovici, *Pozdnetripol'skie plemena Severnogo Pričernomor'ja*, Kiev, 1974, p. 167. Piesa se păstrează la Ermitaj.

² Din păcate, n-am avut posibilitatea să ne deplasăm la locul descoperirii. Sperăm, însă, că, după publicarea acestei semnalări, colegii arheologi din Chișinău vor putea să verifice cu atenție zona, în vederea adunării unor date suplimentare.

³ T.G. Movša, *Novi dani pro antropomorfu realističnu plastiku Tripillia*, Arheologija (Kiev), 11, 1973, p. 9,19.

⁴ Vl. Dumitrescu, *Arta culturii Cucuteni*, București, 1979; A.P. Pogoževa, *Antropomorfnaia plastika Tripol'ja*, Novosibirsk, 1983; idem, *Die Statuetten der Tripolie-Kultur*, Beiträge zur AVA, 7, München, 1985; D. Monah, *Plastica antropomorfă a culturii Cucuteni-Tripolie*, Piatra-Neamț, 1997; V.A. Dergačev, I.V. Manzura, op. cit., 1991.

⁵ V. Sorokin, *Culturile eneolitice din Moldova*, Th.D, XV, 1994, p. 85, fig. 4.

⁶ V.A.Dergačev, *Moldavija i sosednie territorii v epohu bronzy*, Chișinău, 1986, p. 65-74; idem, *Zum Problem des Vordringens östlicher Stämme in den karpatischen Donaauraum vom Äneolithikum bis in die ältere Bronzezeit*, Praehistorika, XIV-XV, Praha, 1989, p. 134; Idem, în: *Istoria Moldovei din cele mai vechi timpuri până în epoca modernă*, Chișinău, 1992, p. 21-22; V.Sorokin, *Civilizațiile eneolitice din Moldova*, Chișinău, 1994, p. 63-66; I. Manzura, *Culturi eneolitice în zona de stepă*, Th.D, XV, 1994, p. 94-95, 97 (fig.2).

⁷ I. Manzura, *Manifestări culturale în perioada de tranziție*, Th.D., XV, 1994, p. 109-111 și fig. 1 (p. 112); V.A.Dergačev, I.V.Manzura, op. cit., 1991, p. 38-130, 210-211; V. Dergačev, op. cit., 1989, p. 135.

⁸ Vezi nota 1.

⁹ V.I.Marchevici, *Pamjatniki epoch neolita i eneolita*, Archeologičeskaja karta Moldavskoj SSSR, Chișinău, 1973, p. 138-139; V.A. Dergačev, op. cit., 1980, p. 176, fig.3

¹⁰ T.S.Passek, *Pereodizacija tripol'skih poselenij*, MIA, 10, Moskva-Leningrad, 1949, fig. 67, 96, 97; V.A. Dergačev, op. cit., 1980, p. 183 (fig. 13), 191 (fig. 25), 195-201 (fig. 28-34); V.A.Dergačev, I.V.Manzura, op.cit., 1991, p. 212-213 (pl. 3-4).

¹¹ D.Monah, op.cit., 1997, p. 200.

¹² E. Comșa, *Considerații cu privire la pieptănătura în cursul epocii neolitice pe teritoriul României*, Cultură și civilizație la Dunărea de Jos, II, Călărași, 1986, p. 54, 56, 57, 59 (culturile Turdaș, Boian, Cucuteni, Gumelnița și aspectul cultural Aldeni II); idem, *Figurinele antropomorfe din epoca neolitică pe teritoriul României*, București, 1995, p. 94.

¹³ A.P. Pogoževa, op. cit., 1983, p. 48 (fig. 74/9), 54 (fig. 88/3).

¹⁴ E. Comșa, *Quelques données sur les aiguilles de cuivre découvertes dans l'aire de la civilisation Gumelnița*, Dacia, NS, IX, 1965, p. 361-371; idem, op. cit., 1986, p. 57; idem, op.cit., 1995, p. 93.

¹⁵ T.A. Popova, *Unique iconographical images of tripolian sculpture*, în vol. *Cucuteni aujourd'hui* (editori: Gh. Dumitroaia, D. Monah), Piatra Neamț, 1996, p. 132, fig. 1/2-3; E.K. Černyš, T.A. Popova, *Itogi rabot Moldavskoj ekspedicii*, AO 1974 g., 1975; D. Monah, op.cit., p. 103-104; 200, 368 (fig. 116/10), 383 (fig. 131/10).

¹⁶ D. Popovici, C. Simiciuc, *Figurine din lut din vechile colecții ale muzeelor din județul Suceava*; II, Suceava, VI-VII, 1979-1980, p. 647, 656 (pl. VIII/6); D. Monah, op. cit., 1997, p. 200, 425 (fig. 173/1).

¹⁷ V. Ciurea, *Apreçu des antiquités préistorique de département de Baia*, Dacia, III-IV (1927-1932), 1933, p. 46-55; idem, *Muzeul Fălticeniilor - Două decenii de muncă (1914-1934) - istoricul și activitatea lui*, Fălticeni, 1934; idem, *Muzeul Fălticeniilor. Contribuții la preistoria jud. Baia: stațiunea Costești*, Fălticeni, 1938.

¹⁸ D. Monah, op. cit., 1997, p. 200, 425 (fig. 173/2).

¹⁹ Z. Székely, *Câteva figurine interesante din România*, Apulum, IX, 1971, p. 132; fig. 4.

²⁰ D. Monah, op. cit., 1997, p. 56, 200, 269 (fig. 173/3).

²¹ *Ibidem*, p. 199.

²² A.Nițu, *Continuitatea ceramicii pictate între culturile Cucuteni-Tripolie și Gorodsk-Usatovo (Horodiștea-Foltești)*, Cercetări istorice, VIII, 1977, p. 145-212; M.

Dinu, *Quelques remarques sur la continuité de la céramique peinte du type Cucuteni durant les civilisations Horodiștea-Erbiceni et Gorodsk*, în vol. *La civilisation de Cucuteni en contexte européen* (editor M. Petrescu-Dâmboviță), Iași, 1987, p. 113-143; idem, *Cu privire la originea și evoluția comunităților de tip Foltești-Cernavoda II*, în vol. *Istorie și civilizație. Profesorului C. Cihodaru la a 80-a aniversare*, Iași, 1988, p. 1-19; idem, *Le substrat énéolitique dans l'ethogenèse des Thraces*, în vol. *The Tracian World at the crossroads of civilisations* (editor P. Roman), Bucharest, 1996, p. 265-266; N. Ursulescu, *Continuité et restructurations culturelles et ethniques dans le néo-énéolitique de la Roumanie*, în *Actes du XII Congrès International des Sciences Préhistoriques et Pyrothologiques*, 2, Bratislava, 1993, p. 336-337, idem, *Continuitate și restructurări cultural-etnice în neoliticul și eneoliticul României*, Suceava, XX, 1993, p. 19-20.

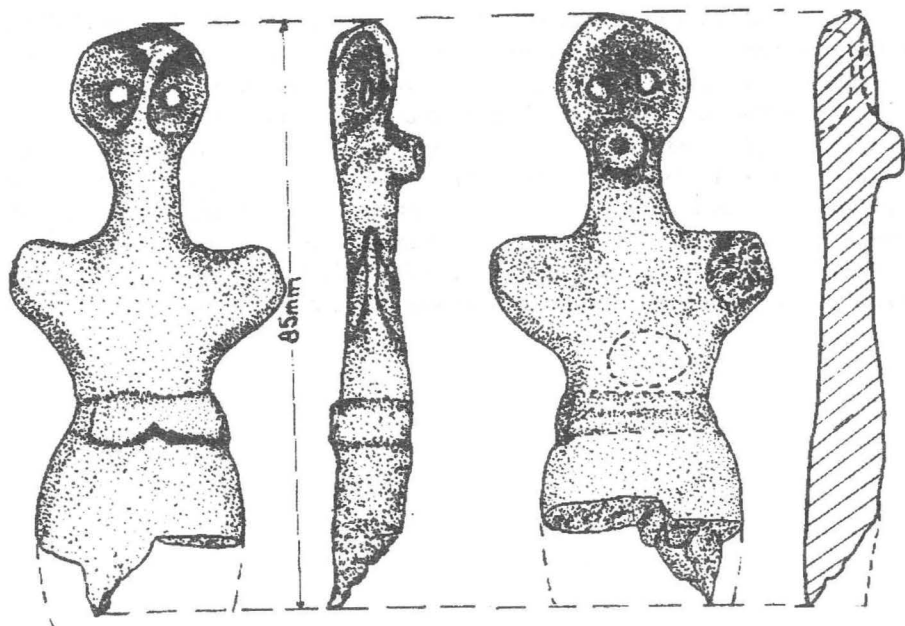


Figura 1. Palanca: statueta de tip Cucuteni-Tripolie.

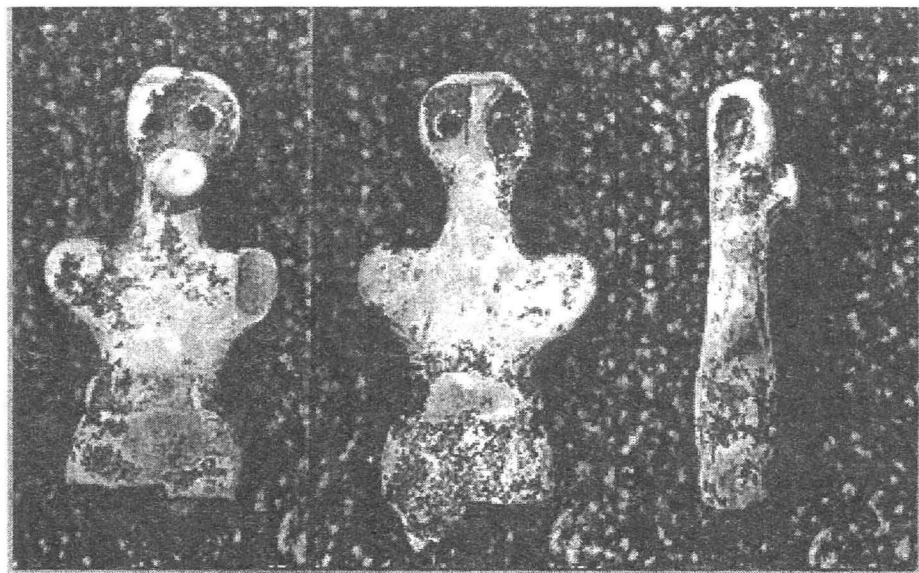


Figura 2. Palanca: statueta de tip Cucuteni-Tripolie.

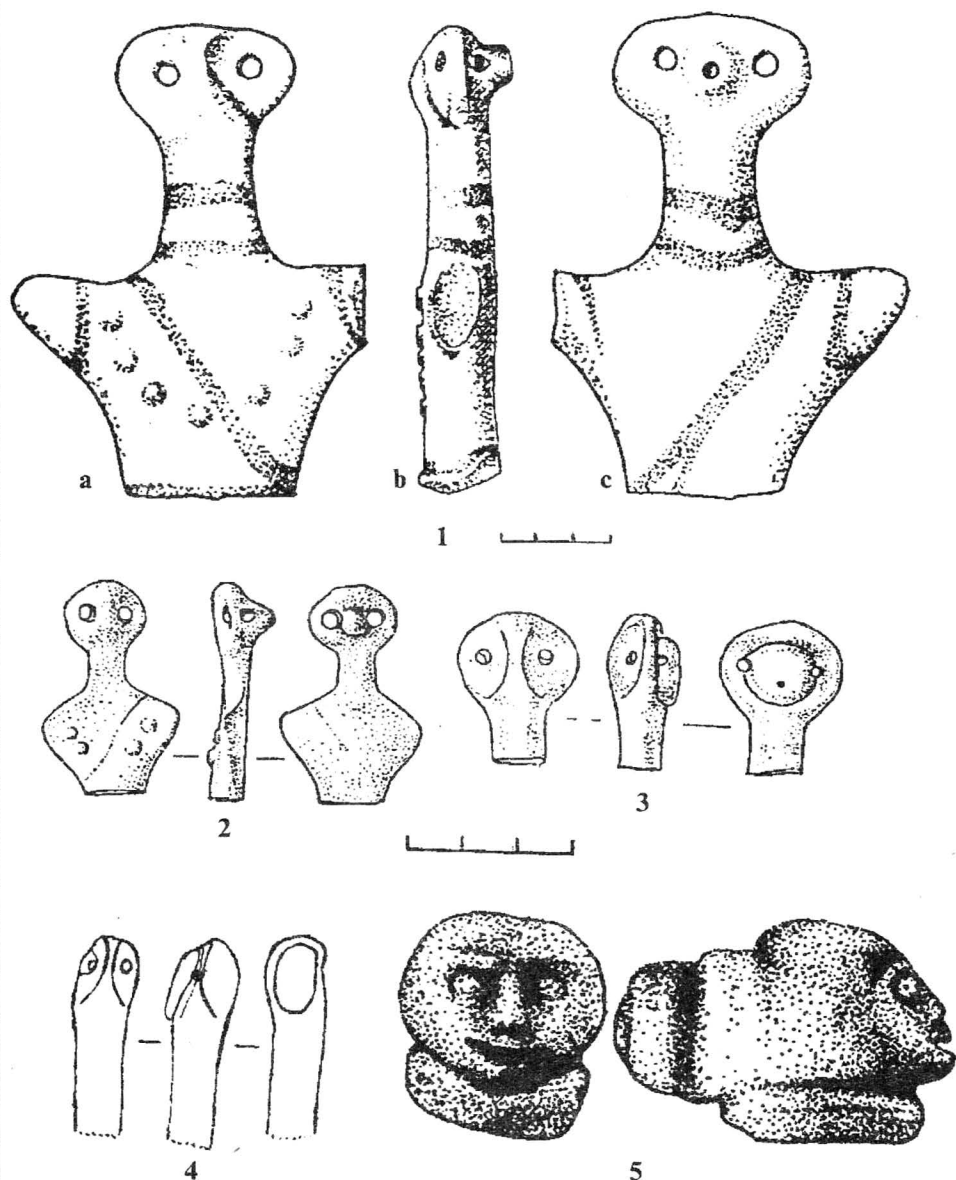


Figura 3. Statuete din aria culturii Cucuteni-Tripolie, cu redarea cocului la ceafă
1. Zona Fălticeni; 2-3. Racovei; 4. Lozinca; 5. Sf. Gheorghe (1-4: lut, 5: marmură)
(după Dan Monah, T.A. Popova și D. Popovici).