

NECROPOLA HALLSTATTIANĂ TÂRZIE DE LA GIURGIULEȘTI

Oleg LEVIŢKI, Vasile HAHEU

Obiectivul a fost depistat de autorii publicației în procesul investigațiilor arheologice întreprinse în toamna anului 1997 în cadrul Șantierului arheologic Giurgiu-lești – «Stîna lui Mocanu», cu ocazia construcției «Terminalului Giurgiu-lești».

Punctul «Stîna lui Mocanu» este amplasat la periferia de sud-vest a satului, la 100 – 150 m spre nord-nord-vest de Vama Giurgiu-lești și la 50 m spre nord-est de stația de pompare a apei, situată la 20 m mai sus de podul peste r.Prut. Obiectivul ocupă un promontoriu format de două rîpe adînci. Este orientat longitudinal de la nord-est spre sud-vest și se înalță asupra văii r.Prut cu aproximativ 20 m (fig. 1). Către începutul săpăturilor, partea centrală a promontoriului era nivelată de buldozer nemijlocit pînă la nivelul de depistare a complexelor arheologice. Neafectată de amenajările de teren contemporane, a rămas doar extrema lui de nord-nord-vest. În același timp, în procesul investigațiilor, s-a stabilit că întreaga suprafață a promontoriului a fost afectată de construcțiile defensive și de gropile de explozii din timpul ultimului război mondial, care au deteriorat nu numai stratul de cultură, dar și majoritatea complexelor arheologice.

Din punct de vedere cultural-cronologic, situl arheologic «Stîna lui Mocanu», prezintă următoarea succesiune de orizonturi: a) necropolă din perioada hallstattiană târzie; b) așezare din perioada romană târzie (cultura Cerneahov – Sîntana de Mureș); c) necropolă din perioada medievală timpurie.

Vestigiile hallstattiene târzii au fost depistate în partea de nord-vest al promontoriului, în sectorul mai puțin afectat de amenajările de teren contemporane, fapt ce nu înseamnă că necropola n-a fost afectată de așezările de habitat ce s-au suprapus. În procesul explorării stratului de cultură de pe întreaga zonă accesibilă cercetării, au fost depistate și alte vestigii, fragmente de ceramică de factură hallstattiană târzie, care în dependență de faptul că pe suprafața sitului, complexe de habitat ce ar corespunde aceluiasi nivel cultural-cronologic lipsesc, pot fi considerate că provin din unele complexe funerare răvășite.

În perimetrul suprafeței investigate au fost descoperite 5 morminte de înhumatie, starea lor de conservare fiind diferită.

Mormîntul 1. A fost depistat la adîncimea de 0,4 m de la nivelul actual de călcare (în continuare - NAC). Scheletul unui matur se găsea în poziție întinsă pe spate, cu craniul orientat spre S-SE (161°). Brațul drept este îndoit și adus cu palma spre mandibulă, cel stîng, de asemenea îndoit în cot, are palma situată în regiunea bazinului. Picioarele sunt paralele unul față de altul, etichete fiind retezate de o construcție ulterioară. De asemenea - și oasele din regiunea bazinului (fig. 2/1).

La distanța de 0,2 m, spre E-SE de partea facială a craniului se afla un fragment de rîșniță (frecător?) (1). La capătul de nord al acestuia se găsea un

fragment de inel de buclă. Al doilea, întreg, se afla între mandibulă și umărul stîng (2). În fața mandibulei, puțin mai sus de umărul drept se afla o fibulă (3). În spațiul cuprins între oasele femurale, puțin mai sus de genunchi s-au descoperit cinci dispozitive cu trei aripioare în formă de elice (4). Lîngă brațul mîinii drepte era situat un fragment de spirală din sîrmă de bronz (5). În jurul craniului s-au colectat mai multe mărgelile mărunte din pastă caolinoasă (6), în partea superioară a scheletului, îndeosebi în zona brațelor, s-au găsit mărgelile din pastă vitroasă de dimensiuni mai mari de forme și culoare diferită (7), iar în partea mijlocie a toracului – mărgelile din cochilii de scoică "kauri" (8). La 0,05 m spre SV de craniu s-a mai găsit o mărgică fragmentară de bronz (9), iar lîngă brațul drept o mărgică de lut ars (10). În regiunea genunchilor se afla un bulgăraș de mineral de culoare roșie deschisă (11).

Inventarul, așa cum am arătat mai sus, se compune din:

1. Fragment de rîșniță. Este lucrat dintr-o placă de gresie de culoare cenușie deschisă. Are formă trapezoidală neregulată cu lungimea maximă de circa 14 cm și lățimea 9 cm. Grosimea este de circa 3,5 cm (fig. 3/15).

Două inele de buclă. Aparțin tipului la care unul din capete se termină cu un buton conic, iar celălalt este simplu. Sunt confecționate din sîrmă de bronz cu diametrul de 0,3 cm. Diametrul inelelor este de circa 2,6 cm (fig. 2/3, 4).

3. Fibulă de bronz. Corpul este în formă de arc, cu sescțiunea ovală, avînd o grosime mai mare la mijloc și subțindu-se treptat spre extremități. Resortul este unispiralic. Placa portagrafei este în formă de "scut beotic", cu cele două goluri de la mijloc bine pronunțate. Pe suprafața exterioară a plăcii se găsește o nervură verticală, ornamentată cu incizii paralel-oriizontale. Legătura plăcii cu corpul se face printr-un arc unispiralic (fig. 2/2).

4. Cinci dispozitive de bronz cu trei aripioare în formă de elice. Locul unde aripioarele se unesc, este prevăzut cu un orificiu mic. Tipologic aceste piese sunt similare, deosebindu-se doar după configurația și dimensiunile aripioarelor, precum și după unghiurile de depunere a aripioarelor una față de alta (fig. 2/13-17).

5. Spirală de bronz fragmentară. Este lucrată din sîrmă cu secțiunea dreptunghiulară. Diametrul fragmentului păstrat este de 1,2 cm și conține 2,5 cercuri (fig. 2/10).

6. Mărgeluțe din pastă caolinoasă. Au fost colectate 135 de exemplare întregi și mai multe în stare fragmentară. (fig. 3/14).

7. Mărgelile din pastă vitroasă. 13 exemplare sunt întregi, restul în stare fragmentară. După formă se deosebesc piese cilindrice, bitronconice și ovale. Unele dintre ele sunt prevăzute cu caneluri verticale, altele cu protuberanțe. Majoritatea sunt policrome cu ochi și dungi turnate de culoare albă sau gălbuie, pe fon cafeniu-brun, cenușiu-deschis sau negru, restul sunt monocrome de culoare gălbuie sau brună. (fig. 3/1-13)

8. Cochilii-kauri (*cypraea moneta*). Au fost depistate 6 exemplare întregi și mai multe în stare fragmentară. În partea convexă ele sunt prevăzute cu cîte un orificiu (fig. 2/5-8, 11-12).

9. Mărgică de bronz (stare fragmentară). Este confecționată dintr-o placă subțire, aparținând tipului de mărgel de bronz sferoidale.

10. Mărgică de lut ars. În plan este de formă rotundă, iar în secțiune – cilindrică. Este modelată dintr-o pastă fină, avînd suprafețele lustruite (fig. 2/9).

11. Bulgăraș de mineral de culoare roșie deschisă (ocru ?).

Mormîntul 2. A fost depistat la adîncimea de 0,4 m de la NAC. Mormîntul era în mare măsură deteriorat de intervențiile ulterioare, îndeosebi de locuința nr. 2 din perioada romană târzie. S-a constatat, că scheletul unui matur a fost depus în poziție întinsă pe spate cu craniul spre SE (155°) (fig. 2/16).

Mormîntul 3. A fost depistat la adîncimea de 0,6 m de la NAC. Mormîntul este dublu. Scheletele a doi maturi se găseau în poziție întinsă pe spate, cu craniile orientate spre SE (150°). Partea superioară a scheletelor, precum și craniile sunt puțin aduse unul față de altul, în așa fel încît părțile faciale ale craniilor se află una în fața celeilalte. Brațul stîng al scheletului din stînga și brațul drept al scheletului din dreapta sunt îndoite în coate și aduse cu palmele spre mandibule. Brațul drept al scheletului din stînga și brațul stîng al scheletului din dreapta sunt îndoite în coate cu palmele în regiunea cutiei toracice. Gambele picioarelor scheletului din stînga sunt suprapuse. Picioarele scheletului din dreapta sunt paralele. (fig. 3/19).

În jurul craniilor ambelor schelete s-au descoperit mai multe mărgel mărune din pastă caolinoasă (1) și fragmente de mărgel de bronz (2).

Inventarul constă din:

1. Mărgeluțe din pastă caolinoasă. Au fost colectate 73 de exemplare întregi și altele în stare fragmentară. (fig. 3/18).

2. Mărgel de bronz. Au fost găsite 8 fragmente de foiță subțire, configurația cărora permite să presupunem că mărgelile de la care provin erau de formă sferoidală.

Mormîntul 4. A fost depistat la adîncimea de 0,55 m de la NAC. Scheletul unui matur se găsea în poziție întinsă pe spate, cu craniul orientat spre S-SV (195°). Brațele sunt îndoite în coate, cel drept este cu palma în regiune cutiei toracice; iar cel stîng are palma situată pe oasele bazinului. Picioarele sunt paralele. (fig. 3/20).

La circa 0,1 m spre est de partea facială a craniului se găsea o mică aglomerație de fragmente de ceramică. Fragmente de ceramică de aceeași factură au mai fost găsite la est de genunchi și de laba piciorului drept. Fragmentele de ceramică depistate în mormînt provin de la unul și același vas.

Inventarul astfel constă din:

1. Vas în formă de castron înalt, larg deschis, cu marginea lată răsfrîntă în afară, umărul arcuit și fundul plat. Este modelat dintr-o pastă cu șamotă de granulație mică, cu suprafețele lustruite, avînd în exterior culoare maronie cu pete cenușii, iar în interior, neagră. Diametrul buzei este de 34 cm, înălțimea de circa 15 cm și diametrul fundului de 12 cm (fig. 3/21).

Mormîntul 5. A fost depistat la adîncimea de 0,47 m de la NAC. Mormîntul era în mare măsură deteriorat de locuința nr. 8 din perioada romană târzie, precum și de o groapă produsă de explozie. Oasele scheletului ce s-au păstrat permit să

presupunem că defunctul a fost depus în poziție întinsă pe spate, orientat cu craniul spre sud-est (140°). (fig. 3/17).

Ceramica din morminte deteriorate

Această categorie de vestigii a fost depistată exclusiv în straturile de săpătură. Considerarea lor ca fragmente de la vase depuse în calitate de ofrandă în morminte, în afară de faptul că în suprafața investigată lipsesc complexe de habitat, se mai bazează și pe aceea, că în diversele sectoare ale șantierului au fost găsite oase umane fragmentare, iar fragmentele însăși sunt de dimensiuni, relativ mari și din punct de vedere tehnologic, preponderent se atribuie categoriei de ceramică fină, categorie mai frecvent utilizată în calitate de inventar funerar.

În total au fost colectate 60 fragmente, dintre care 2/3 se atribuie categoriei de ceramică fină. Se cere de menționat, că evidențierea în cadrul acestei categorii de ceramică de uz comun este în mare măsură convențională, dat fiind faptul că deosebirea acestor fragmente de cele atribuite categoriei fine constă doar în faptul că suprafețele lor sunt mai puțin îngrijit prelucrate și că provin de la tipuri de vase tradițional atribuite ceramicii de uz comun. Compoziția pastei din care sunt modelate este aceeași (folosirea în calitate de degresant a șamotei). În dependență de condițiile de ardere ceramica fină este bicromă (exteriorul – întunecat, iar interiorul de culori deschise, sau invers) și monocromă – maronie deschisă, mai rar cenușie cu suprafețele lustruite pînă la luciu. Cea de uz comun, în general, este de culoare maronie cu diferite nuanțe avînd suprafețele îngrijit netezite. Printre tipurile morfologice se identifică: castroane înalte, larg deschise, cu marginea răsfrîntă în afară (fig. 4/7); străchini tronconice larg deschise cu marginea trasă în interior (fig. 4/6) sau verticală, tăiată orizontal (fig. 4/8), unele ornamentate cu mînere suporturi (fig. 4/1); vase cu corpul bombat prevăzute pe partea proeminentă a corpului cu mînere plate (fig. 4/4); vase mari bitronconice (?) cu gîtul înalt, buza ușor răsfrîntă, marginea căreia este îngroșată din exterior și tăiată drept, ornamentate la baza gîtului cu butoni (fig. 4/2,3); vase de tip borcan (fig. 4/5,9).

Necropola Giurgiulești - "Stîna lui Mocanu" ca tip de monument funerar se atribuie celor plane. Tipul construcțiilor sepulcrale n-au fost stabilite nici pentru unul dintre morminte. Unicul rit funerar practicat este inhumarea. Toate mormintele sunt în poziție întinsă pe spate cu craniul orientat spre sud cu unele devieri spre est (M.1-3,5) și respectiv spre vest (M.4).

Adîncimea la care au fost depistate scheletele, de la NAC, variază de la 0,4 pînă la 0,6 m. Gradul de conservare a scheletelor este diferit: M. 1,3,4 s-au păstrat relativ bine, M.2, 5 sunt puternic deteriorate de intervențiile ulterioare. Patru morminte (Nr. 1, 2, 4, 5) sunt singulare, unul (M.3) este dublu. Toate mormintele aparțin unor indivizi maturi. referitor la poziția mîinilor menționăm că: în cazul mormintelor singulare Nr.1 și 4, brațul drept este în cot cu palma în regiunea cutiei toracice, cel stîng, de asemenea îndoit, are palma pe oasele bazinului; în mormîntul dublu (Nr. 3) - brațul stîng al scheletului din stînga și brațul drept al scheletului din dreapta sunt îndoite și aduse cu palmele spre mandibulă; brațul drept al scheletului din stînga și brațul stîng al scheletului din dreapta sunt îndoite cu palmele în

regiunea cutiei toracice. Picioarele, cu excepția scheletului din stînga din M. 3, la care gamba sunt suprapuse, sunt paralele. Poziția membrilor defuncțiilor din M. 2 și 5 nu se poate de stabilit. Inventar funerar a fost descoperit în toate cele trei morminte relativ bine păstrate. Constă cu preponderență din piese de podoabă și vestimentare (M. 1 și 3). Într-un caz din ceramică (M. 4).

Sumînd cele expuse mai sus, menționăm că mormintele cercetate constituie o necropolă unitară. Inventarul depistat indică asupra încadrării ei în prima epocă a fierului, cu preponderență - sfîrșitul primei jumătăți a mileniului I î. e. n. În continuare, în baza unei analize comparative a tuturor caracteristicilor ritului funerar și a inventarului, vom încerca să concretizăm poziția cultural-cronologică a acestei necropole.

Situația cultural-istorică din bazinul Dunării de Jos, zonă în care este amplasată și necropola examinată de la Giurgiuilești, către mijlocul mileniului I î.e.n. în prezent este bine cunoscută. În general, similar altor regiuni a spațiului Carpato-Balcanic, în această perioadă își încheie evoluția cultura Basarabi (pentru Dobrogea și Cîmpia Bărăganului - etapa Babadag III), caracteristică pentru perioada hallstattiană târzie. În stepele nord-pontice, în această perioadă cultura cimeriană este substituită de cea a sciților timpurii. În același timp, în zona lacurilor Dunărene și a Codrilor Tigheciului continuă să funcționeze așezările Novosel'skoe II (Satu Nou II), (Brujako, Novîtkii, 1997, p. 124), Orlovka (Golovko, Bondar', Zaghinajlo, 1965, p. 68-80; Brujako, Cojocar, 1990, p. 132-142) și respectiv, Cociulia (Agulnikov, 1996, p. 175-179) întemeiate încă în perioada hallstattiană mijlocie (cultura Basarabi) sau chiar timpurie (faza II a culturii Babadag) în cazul celei de la Novosel'skoe.

Perioada post-Basarabi în spațiul Carpato-Dunărean, în general este reprezentată de o suită de grupuri culturale, limitate teritorial, la care după cum menționa A. Vulpe în anul 1970, se întrezărește încă o unitate a culturii materiale (Vulpe, 1970, p.189). În același timp, din punctul de vedere al ritului funerar, aspect ce îndeosebi ne preocupă în contextul prezentării necropolei de la Giurgiuilești fiecăruia dintre ele le sunt proprii anumite caracteristici specifice (vezi: Vulpe, 1970, p. 182-204; Meljukova, 1979, p. 89-120; Simion, 1992, p. 18-47; Leviŭki, 1998, p. 28-59 ș.a.).

Necropola de la Giurgiuilești, ca tip de monument funerar - necropolă plană - în contextul obiectivelor funerare de la Dunărea de Jos găsește similitudini depline în obiectivele de la Trastiana (Popușoi, 1969, p. 87-92), Cimbala (Căpitanu, 1968, p. 69-72), Novosel'skoe II (Brujako, Novîtkii, 1997, p. 117, 130-131), parțiale - în necropola mixtă (tumulară-plană) birituală de la Ciucurova (Simion, 1995, p. 151-170). Examinarea complexului de la Giurgiuilești prin prisma modului de amenajare a locului înmormîntării demonstrează asemănarea lui cu cele de la Trestina și Cimbala, unde de asemenea n-au fost fixate construcțiile funerare. La Novosel'skoe defunctul din mormîntul 3 a fost depus într-o groapă rectangulară cu colțurile rotunjite, adîncimea căreia de la suprafața actuală era doar de 0,3 m, atunci cînd la Cuciurova - în ciste de piatră. Astfel, ținînd cont de adîncimea mică a gropii M.3 de la Novosyel'skoe și de faptul că

adîncimea mormintelor de la Giurgiuilești, Trestiana și Cimbala este similară și în linii mari puțin diferă de cea atestată la Novosel'skoe putem presupune că și aici înmormîntările au fost efectuate în gropi simple, neadîncite în lutul viu.

Ritul funerar, inhumarea în poziție întinsă pe spațiu cu craniul orientat spre sud, atestat la Giurgiuilești, cu excepția cazului de la Cimbala, unde scheletul era orientat cu craniul spre nord-vest, este pe deplin analogic celui practicat atît în obiectivele funerare invocate mai sus, cît și din altele din epoca respectivă dintr-un spațiu mult mai vast, dar într-un context care după titlul de monument funerar, construcții sepulcrale și inventar este net deosebit celui de la Giurgiuilești. În așa mod, analiza comparativă a complexului de la Giurgiuilești conform parametrilor enunțați demonstrează corespunderea lui obiectivelor de la Trestiana și Novosel'skoe atribuite orizontului hallstattian tîrziu.

Perioada concretă de funcționare a necropolei este în dependență directă de posibilitățile de diagnosticare a pieselor de inventar depistate în mormintele Nr. 1,3,4. Dat fiind faptul că inventarul din M.3, mărgelile din pastă caolinoasă și cele din foiță de bronz sunt identice celor descoperite în M. Nr.1, iar în M. 4 a fost găsit numai un vas ceramic, datarea necropolei de la Giurgiuilești se bazează în primul rînd pe obiectele ce alcătuiesc inventarul M. Nr.1: fibula, inelele de buclă și dispozitivele cu trei aripioare.

Fibula de bronz se încadrează în categoria celor cu "scut beotic" de tipul Glasinac II. Se caracterizează prin placa piciorului lată, aproape pătrată, cu cele două goluri de la mijloc foarte pronunțate, prevăzută cu o nervură mediană verticală decorată cu incizii orizontale și arc cu două resorturi. Din punct de vedere tipologic, cea mai apropiată analogie pentru fibula de la Giurgiuilești o constituie piesa din mormîntul 1 din tumulul 97 din necropola de la Ferigile (Vulpe, 1967, p.69, 164, Pl. XXIII/9). Fibule de același tip, dar cu anumite particularități stilistice a plăcii de picior (decor "en repousse") precum și morfologice ale arcului (prezența umflăturilor lîngă cele două resorturi) mai sunt cunoscute în tumulul 46 din aceeași necropolă de la Ferigile (Idem, p. 69, 135, Pl. XXIII/8), în movila XXXV și XLVII din necropola de la Gogoșu (Berciu, Comșa, 1956, p. 433, fig. 152; p. 441, fig. 163/1) și în mormîntul de la Trestiana (Popușoi, 1969, p. 87-89, fig. 3). Într-un studiu ulterior, A. Vulpe revenind la cronologia necropolei de la Ferigile, include fibulele din tumulii 46 și 97 în tipul combinatoriu III (Vulpe, 1979, p. 99, pl. III A) pe care îl plasează în ultimul sfert al sec. VII î.e.n. (Ibidem, p. 106, 110). În același tip combinatoriu, III, sunt incluse și fibulele cu scut beotic de la Gogoșu (Ibidem, p. 106). Complexul de la Trestiana, inițial datat în sec. VI î.e.n. (Popușoi, 1969, p. 91) în prezent este atribuit la sec. VII î.e.n. și considerat mai timpuriu decît grupul de inhumări din Moldova înrudite cu grupul Ciunbrud din Transilvania (László, 1985, p. 17-18; Idem, 1989, p. 126-128).

Inelele de buclă de bronz se atribuie tipului, exemplarele căruia au un capăt în formă de buton conic iar celălalt este simplu. Corespondențele directe ale acestor piese se găsesc în mormîntul III din tumulul 20 din necropola de la Ferigile (Vulpe, 1967, p. 73-74, 122, p. XXVI/3), încadrat în tipul combinatoriu I (Vulpe, 1979, p. 97, pl. I a) plasat în doua jumătate a sec. VII î.e.n. (Ibidem, p. 110). Piese

similare în această zonă sunt cunoscute şi în necropola de la Gogoşu, unde în tumulul XXVIII ele apar în asociere cu o fibulă cu scut beotic (Berciu, Comşa, 1956, p. 248, fig. 151/5). În acelaşi timp se cere de menţionat că, inelele de buclă de tipul celor descoperite la Giurgiuleşti cea mai mare răspindire o au în obiectivele din perioada scitică timpurie din zona de silvestepă din Dreapta Niprului, îndeosebi în cele atribuite grupului Podolian de Vest (Petrenko, 1978, p. 26, fig. 16/48-50), inclusiv şi de pe teritoriul R. Moldova (Leviŭkii, Sava, Ciobanu, 1992, fig.6/9). Conform studiului lui V.G.Petrenko referitor la podoabele scitice din sec. VII-III î.e.n. piesele de acest tip sunt încadrate în varianta I al tipului III, care cronologic este plasat în prima jumătate a sec. VI î.e.n. (Petrenko, 1978, p.26). Originea acestor piese T.Sulimirski o concepea în mediul cultural Wysocka (1936, p. 113), V.G. Petrenko, însă consideră că, inelele (cerceii) de acest tip mai degrabă sunt de provenienţă nord-tracică, prototipurile cărora se găsesc în monumentele respective din Slovacia şi Ungaria (1978, p. 26).

Dispozitivele de bronz cu trei aripioare, în formă de elice, prevăzute cu un orificiu în locul lor de conexiune, reprezintă un tip de vestigii mai puţin frecvent în siturile arheologice investigate, atât în zona Dunării de Jos, cât şi în regiunile limitrofe sau mai îndepărtate. Actualmente prezenţa lor este atestată în: Moldova, la Cimbala (Căpitanu, 1968, p. 71, fig. 1/4); în Dobrogea - la Satu Nou (Mitrea, Preda, Anghelescu, 1961, fig.3/285), Cernavoda (Berciu, 1957, p. 290, fig. 11/4, 14/4-6), Piatra Frecăţei (Simion, 1976, p. 144-145, fig.1) şi Enisala (Simion, 1976., p. 151-155, fig.7/3); în stepele nord-pontice - la Nadlimanskoe (Dzsis-Rajko, 1965, fig.5); în Transilvania - în aria grupului Ciunbrud (Vasiliev, 1980, p. 76, pl. 9/19).. Cu excepţia câtorva piese descoperite în mod fortuit din aria grupului Ciunbrud (Vasiliev, 1980, p. 76) şi a celei de la Nadlimanskoe, depistată într-o groapă menajeră din cetăţuie, piesele enumerate provin din complexe funerare. Încadrarea lor cronologică, în toate cazurile, este realizată în dependenţă de contextul descoperirilor. Dispozitivele de la Cimbala, Piatra Frecăţei, Satu Nou şi de la Nadlimanskoe - în sec. V-IV î.e.n., iar cele de la Enisala - în sec. IV-III î.e.n. Astfel, diapazonul cronologic al acestor piese este relativ mare. În contextul lucrării de faţă, semnificativ este descoperirea acestor dispozitive în asociere cu două fibule cu scut beotic în mormîntul de la Piatra Frecăţei. Fibulele din acest complex, A. Vulpe le consideră aparţinînd tipului B1 de la Ferigile (1967, p. 93, Nota 191). În necropola de la Ferigile acest tip de fibule cu scut beotic provine din tumulul 72 (Ibidem, p. 69, pl. XXIII/16), care ulterior a fost inclus în tipul combinatoriu I (Vulpe, 1979, p. 97) racordat la a doua jumătate a sec. VII î.e.n. (Ibidem, p. 110). În aşa mod, apariţia acestor dispozitive încă în a doua jumătate a sec. VII î.e.n. actualmente este acceptabilă.

Limitele cronologice ale celorlalte obiective din componenţa inventarului M.1 de la Giurgiuleşti sunt mai puţin definite. În acelaşi timp este semnificativă prezenţa lor şi în alte obiective din perioada hallstattiană târzie. Astfel, fragmentul de spirală din sîrmă de bronz, poate fi interpretat ca capăt de ac de păr sau parte componentă a unui cercel spiralic, piese de podoabă caracteristice grupului Podolian de Vest (Petrenko, 1978, p. 18, fig. 13/16; p. 28-29, fig. 18/13-16),

culturii Wysocka (Krušelnic'ka, 1976, fig. 22/2, 35) ș.a. Cochiliile "kauri" sunt cunoscute la Simeria (Pârvan, 1926, p. 200), Cimbala (Căpitanu, 1968, p. 71, fig. 1/5), Enisala (Simion, 1976, p. 155, fig. 8/5, Idem, 1971, p. 126, fig. 32) ș.a. Mărgelile din pastă vitroasă sunt atestate la Ferigile (Vulpe, 1967, p. 72) și în obiectivele grupului Ciumbrud (Vasiliev, 1980, p. 102). În aria grupului Ciumbrud sunt cunoscute și mărgelile din pastă caolinoasă (Ibidem, p. 99-100). Mărgelile de lut constituie o descoperire mai frecventă pentru ambele epoci a fierului, avînd și un areal larg de răspîndire.

Sumînd cele prezentate mai sus menționăm că, inventarul din mormîntul 1 mărturisește despre datarea acestui complex din a doua jumătate a sec. VII-VI î.e.n. În aceeași perioadă conform parametrilor tehnologici, morfologici și stilistici se încadrează și ceramica depistată atît în mormîntul 4, cît și cea din mormintele răvășite.

Vasul-castron din M.4, după caracteristicile tehnologice și morfologice se include în varianta XII/b a clasificării ceramicii traco-getice elaborate de E. Moscalu (1983, p. 77-78). Deși reprezintă o perioadă mai largă de existență, acest tip de vas este perfect reprezentat prin analogii în hallstattul tardiv a zonei carpato-pontice. La Ferigile ele au fost desemnate ca străchini evazate de tipul I D (Vulpe, 1967, p. 41, fig. 13/11, pl. II/16, 19). Forme asemănătoare au fost semnalate în mormîntul de la Piatra Frecăței în asociere cu două fibule cu "scut beotic". (Simion, 1976, p. 144-145, fig. 2/1-2). În Trănsilvania, vasele de acest tip de la Cluj-Mănăstur sunt datate cu sec. VII-VI î.e.n. (Crișan, 1969, p. 116, fig. XIX/10). Castroane de acest tip au fost depistate și în complexele getice timpurii de la Dănceni și Pîrjolteni (Lăpușnean, 1979, p. 95, T. IIv/40, 42). Ceramica din mormintele deteriorate, după cum reiese din caracteristica prezentată, este de asemenea de un vădit aspect traco-getic.

Necropola plană de la Giurgiulești "Stîna lui Mocanu", reieșind din totalitatea trăsăturilor ritului funerar și a inventarului reprezintă un obiectiv funerar hallstattian tracic tîrziu, cronologic încadrat în perioada - a doua jumătate a sec. VII - VI î.e.n. sincron celor de la Trestiana și Novosel'skoe. Importanța deosebită a obiectivului de la Giurgiulești constă în faptul că, de rînd cu mormîntul de la Novosel'skoe, indică prezența comunităților tracice sedentare în stepele nord-pontice limitrofe malului stîng al Dunării, zonă tradițional considerată controlată de nomazi și în perioada hallstattiană tîrzie.

Bibliografie

1. Agulnikov S., 1996, Cetățuia Cociulia - Monument Trac din Codrii Tigheciului. // *Thraco-Dacica*, XVII, 1-2, București, p. 175-179.
2. Căpitanu V., 1968. Un mormînt hallstattian descoperit la Cimbala // *Carpica*, I, bacău, p. 69-72.
3. Crișan I.H., 1969. Ceramica daco-getică. Cu specială privire la Transilvania. București, 363 p. text, 190 pl..

4. Berciu D. 1957. Decoperirile getice de la Cernavoda (1954) și unele aspecte de la începutul formării culturii Latene geto-dace în Dunărea de Jos. // MCA, IV, p. 232-315.

5. Berciu D., E. Comșa, 1956. Săpăturile arheologice de la Balta Verde și Gogoșu (1949 și 1950). //MCA, II, p. 251-489.

6. Brujako I.V., Novițkii E.Iu., 1997. Gradiștea Novoselskoe II (Satu Nou II) - un nou complex tracic la Dunărea de Jos. // Cercetări arheologice în aria Nord-Tracică. II. București, p. 113-168.

7. Brujako I.V., Cojocaru V.A. 1990 Novyj Frakijskij pamjatnik na Nižnem Dunae i nekotorye voprosy političeskoj istorii regiona v I tysjačiletii do n. ā. // Arheologičeskie issledovania molodyh učenyh Moldavii. Kișinev, p. 132-142.

8. Dzik-Rajko G.A. 1966. Arheologičeskie issledovania gorodišča u sela Nadlimanskoe. // MASP, 5, Odessa, p. 163-175.

9. Golovko I.D., Bondari R.D., Zaghinajlo A.G. 1965. Arheologičeskie issledovania u s. Orlovka Bolgradsykogo rajona Odesskoj oblasti. // KS OGAM za 1963 god. Odessa, p. 68-80.

10. Krušel'nic'ka L.I. 1976. Pivnične Prikarpatja I Zahidna Volin'ja za dobi rann'go žaliza. Kiïv, p.145 .

11. Lapușnean V.L. 1979. Rannie frakiycy X-načala IV v. do n.e. v lesyostepnoj Moldavii. Kișinev, 140 p.

12. Laszlo A. 1985. Hallstattul timpuriu și mijlociu pe teritoriul Moldovei. Rez. tezei de doctorat. Iași, 22 p.

13. Laszlo A. 1989. Les groupes regionaux anciens du Hallstatt a l'est de Carpathes. : La civilisations de Hallstatt - bilan d'une rencontre, Liege 1987. Etudes et Recherches Arheologique de l'Universite de Liege, 36. Liege. p. 11-129.

14. Levițki O. 1998. Considerații asupra monumentelor funerare din perioada hallstattiană tirzie de pe teritoriul Moldovei. //Revista Arheologică, 2. Chișinău, p. 28-59.

15. Levițkii O.G., Savva E.N., Cobanu L.F., 1992. Issledovanie kurganngo mogil'nika rannego železnogo veka u sela Trinca. // Anuarul MNIM, I, Chișinău, p. 95-107.

16. Meljukova A.I. 1979. Skifija i frakijskij mir. Moskva. 255 p.

17. Mitre D., Preda C., Anghelescu N., 1961. Săpăturile de salvare de la Satu Nou (cimitirul geto-dacic I). // MCA, VII, p. 283-285.

18. Moscalu E. 1983. Ceramica traco-getică. București. 392 p., 119 pl.

19. Pârvan V. 1926. Getica. O protoistorie a Daciei. București. 804 p.

20. Petrenko V.G., 1978. Ukrašenja Skifii VII-III vv. do n. ā. // SAI, D 4-5. Moskva, 88 p. 52 pl.

21. Popușoi E., 1969. Un mormînt hallstattian descoperit la Trestiana - Bîrlad. // Crapica, I. Bacău, p. 87-92.

22. Simion G. 1971. Despre cultura geto-dacică din nordul Dobrogei, în lumina descoperirilor de la Enisala. // Peuce, II. Tulcea, p. 63-129.

23. Simion G. 1976. Les Getes de la Dobroudja septentrionale du VI-e au I-er siecle av. n.e. // Thraco-Dacica, I. București, p. 143-163.

24. Simion G. 1992. Geții de la Dunărea de Jos și civilizația lor. /// Probleme actuale ale istoriei naționale și universale. Chișinău, p. 18-47.
25. Simion G. 1995. Das Graberfeld von Ciucurova. // *Thraco-Dacica* XVI, 1-2. București, p. 151-170.
26. Sulimirski T., 1936, *Scitowie na zachodnem Podoliu*. Lwow.
27. Vasiliev V., 1980. Sciții agatîrși pe teritoriul României. Cluj-Napoca, 1980. 185 p. 26 pl.
28. Vulpe A., 1970. Cercetări arheologice și interpretări istorice privind sec. VII-V î.e.n. în spațiul carpato-dunărean. // *Mamoria Antiquitatis*, II. Piatra Neamț. p. 115-213.
29. Vulpe A. 1967. Necropola hallstattiană de la Ferigile. Monografie arheologică., București. 208 p., 41 pl.
30. Vulpe A. 1979. Cu privire la cronologia grupului cultural Ferigile. // *Danubius*, VIII-IX. Galați, p. 93-122.

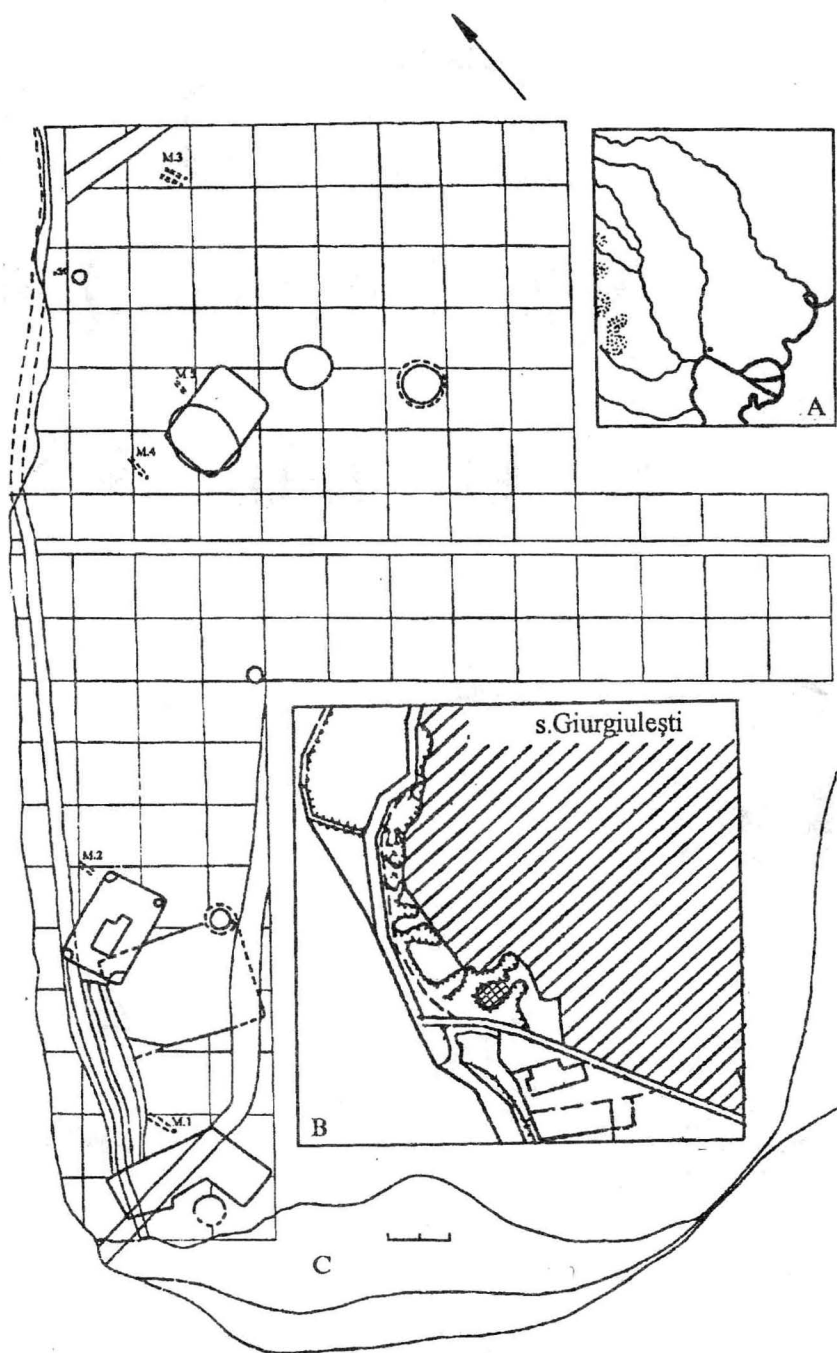


Figura 1. A - localizarea s. Giurgiulești;
B - planul situațional al obiectivului "Stîna lui Mocanu";
C - planul general de săpătură a sitului.

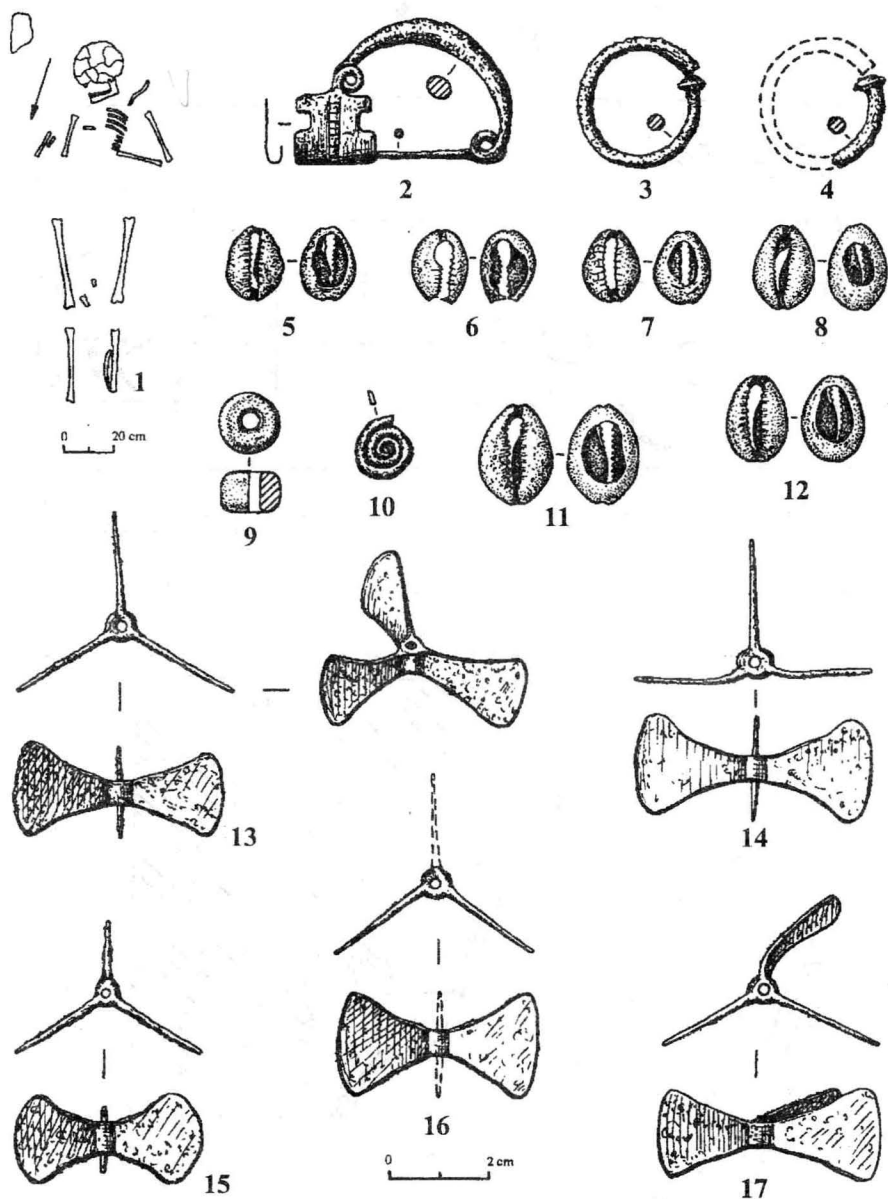


Figura 2. Necropola Giurgiuilești - "Sfîna lui Mocanu".

1 - mormîntul nr. 1; 2-17 - inventarul mormîntului nr. 1

(2 - fibulă; 2-4 - inele de buclă; 5-8, 11-12 - cochilii kauri,

9 - mărgică; 10 - fragment de spirală; 13-17 - dispozitive cu 3 aripiore.

2-4, 10, 13-17 - bronz; 5-8; 11-12 - scoică; 9 - lut).

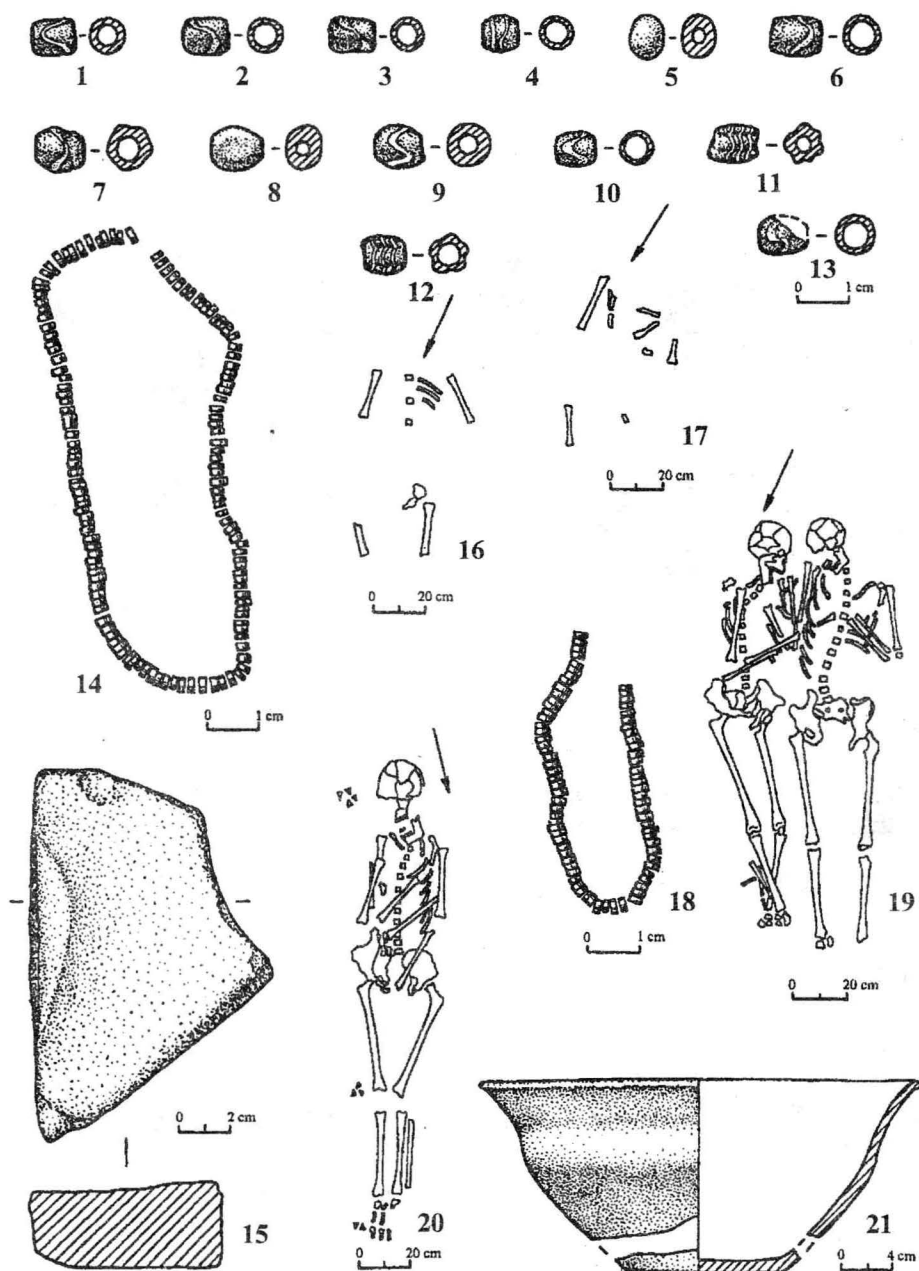


Figura 3. Necropola Giurgiulești-'Stîna lui Mocanu'.

1-14 - inventarul mormîntului nr. 1

(1-13 - mărgelute din pastă vitroasă, 14 - mărgelute caolinoase, 15 - piatră de gresie);

16 - mormîntul nr. 2; 17 - mormîntul nr. 3; 18 - mărgelute caolinoase din mormîntul nr. 4

19 - mormîntul nr. 4; 20 - mormîntul nr. 5; 21 - vasul castron din mormîntul nr. 5.

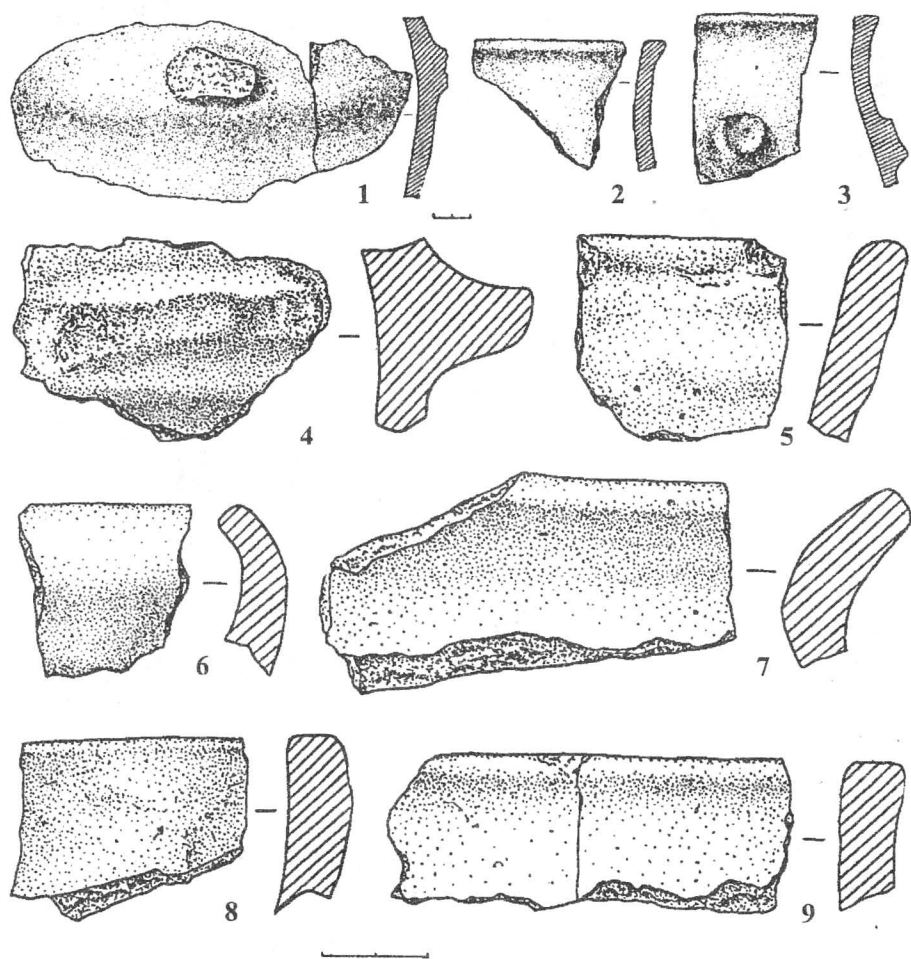


Figura 4. Necropola Giurgiulești-"Stîna lui Mocanu".
1-9 - ceramică hallstattiană firzie din stratul de cultură.