

SISTEMUL DEFENSIV LA TRACO-GEȚII DIN REGIUNEA NISTRULUI MIJLOCIU

Niculică I., Zanoci A. (Chișinău, Moldova)

Perieghzele și investigațiile arheologice, efectuate în anii postbelici în regiunea Nistrului Mijlociu, au pus în evidență circa 82 de monumente traco-getice (Kașuba, Haheu, Levițki 2000, 119-130), dintre care 21 cetăți (fig. 1). Siturile fortificate sunt eșalonate în trei linii de apărare. Prima linie de fortificații, compusă din patru obiective (Rașcov, Caterinovca, Stroiești și Ofatinți), este amplasată pe malul stâng al Nistrului. Cea de a doua, constituită din șapte cetăți (Saharna-Revichin, Saharna Mică, Saharna Mare, Saharna-La Șanț etc.) se afla pe malul drept al Nistrului, în imediata apropiere a fluviului (fig. 1; fig. 2). Cea de a treia linie defensivă, alcătuită din zece fortificații (Glinjeni-La Șanț, Glinjeni-La Lacuri, Mateuți, Alcedar etc.) era amplasată la o distanță de câțiva kilometri de Nistru, în majoritatea lor fiind amenajate în bazinul râului Ciorna sau a altor râulețe, afluențe din dreapta Nistrului.

Cetățile din această regiune au fost fondate pe locuri fortificate natural, greu accesibile, care ofereau condiții prielnice prin existența înălțimilor dominante, străbătute de vai înguste și adânci. Cea mai preferată formă de teren, pe care erau amplasate cetățile, o constituia promontoriile. Astfel, pe promontorii au fost amenajate majoritatea fortificațiilor din această zonă: Rașcov, Saharna Mare, Saharna Mică, Horodiște-La Șanț, Glinjeni-La Șanț etc. O altă formă de relief pe care au fost edificate cetățile o constituie malul abrupt al Nistrului (Saharna-Revichin, Ofatinți, Saharna-Hulboaca etc.) sau malurile abrupte ale unor râpe (Saharna-La Șanț).

Suprafața incintelor fortificate este diferită și variază de la 0,4 ha (Ofatinți) până la 12 ha (Glinjeni-La Șanț).

Elementele defensive artificiale folosite la apărarea așezărilor din regiunea Nistrului Mijlociu sunt cele tradiționale pentru lumea traco-getică – valul cu șanț adiacent. Însă, se observă un specific, mai rar întâlnit în alte regiuni, folosirea bastioanelor amplasate în fața valurilor și șanțurilor de apărare. Un asemenea sistem defensiv este atestat la cetățile: Glinjeni-La Șanț (un bastion), Saharna Mică (un bastion), Rașcov (trei bastioane) și Saharna Mare (trei bastioane).

Gradul de cercetare al fortificațiilor este diferit. Unele din ele, cum ar fi Rașcov, Stroiești, Glinjeni-La Lacuri, Olișcani, Țahnăuți etc. sunt cunoscute grație perieghzelor, altele – Mateuți, Ofatinți, Alcedar, Saharna-La Șanț etc. – au fost cercetate prin sondaje și numai un număr restrâns de fortificații, ca cele de la Glinjeni-La Șanț, Saharna-La Revichin, Saharna Mică și Saharna Mare este studiat prin investigații arheologice sistematice.

Dintre cetățile cunoscute în regiunea Nistrului Mijlociu, prin locul de amplasare și prin complexitatea sistemului defensiv se evidențiază situl Saharna Mare, care a început să fie studiată prin săpături perieghetice încă la finele anilor 40 ai sec. XX de către G.D. Smirnov (Смирнов 1949, 93-96; Смирнов 1949a, 189-202; Arnăut 2000, 93-104) și reluate din anul 2001 de către Universitatea de Stat din Moldova.

Cetatea Saharna Mare (fig. 2; fig. 3) cu suprafața de circa 6 ha a fost amplasată pe un promontoriu în formă triunghiulară, delimitat de două defileuri cu pantele abrupte. Partea accesibilă, cea de sud-vest a fost întărită cu un sistem defensiv, care actualmente este prezentat de un val cu baza de 23 m lățime, ce întretăia completament promontoriul de la est la vest pe o lungime de 388 m. Spre sud de val se afla șanțul, care avea o adâncime de 4 m și larg în partea de sus până la 13 m. Sistemul defensiv prezintă o linie arcuită și amplificată în partea centrală și la flancuri cu câte un bastion ieșit în afară cu 20-30 m. Bastioanele au fost construite în așa mod ca fiecare să țină apărarea unui anumit sector. Bastionul de vest și de est supravegheau flancurile, iar cel central întregul sector al cetății.

La distanța de 33 m de capătul de est al sistemului defensiv a fost sesizată o întrerupere cu lățimea de 10 m, care prezenta culoarul de acces între cetate și bastionul de est amplasat vis-a-vis. La depărtarea de 68 m spre vest se afla intrarea în bastionul central, iar la distanța de 279 m – intrarea în bastionul de vest.

Bastionul de vest nu s-a păstrat, fiind distrus în anii '50 ai sec. XX, când a fost trasat drumul de țară pe teritoriul cetății. S-au păstrat doar unele detalii care permit stabilirea locului unde a fost ridicat bastionul, cât și conturarea formei lui care e similară celor două. În timpul săpăturilor din anii 1946-1947 bastionul de vest era încă intact, despre ce mărturisește o fotografie păstrată în arhiva personală a lui G. Smirnov.

Cercetările din anii 2001-2004 s-au concentrat mai mult la studierea sistemului de fortificare a cetății, fiind studiate bastionul central și cel de est.

Bastionul central (fig. 4) avea formă de potcoavă și a fost amplasat la 168 m depărtare de la extrema de est a valului și la 115 m spre vest față de bastionul de est. Incinta bastionului ocupă o suprafață de 24×32 m. Valul bastionului este înconjurat de un șanț ce se unește ca și valul cu șanțul cetății, constituind un sistem unic de apărare. Prin intermediul secțiunilor nr. 5 și nr. 6 (fig. 5; fig. 6) a fost cercetat atât șanțul cetății și incinta bastionului, cât și valul bastionului și șanțul din fața lui. Ca urmare a cercetărilor arheologice s-a stabilit că valul bastionului are actualmente la bază lățimea de 23 m și înălțimea de 3,2 m de la nivelul antic de călcare. Însă, acestea nu sunt nici pe departe dimensiunile și forma sistemului defensiv la data funcționării cetății. Săpăturile arheologice au demonstrat că actualul val s-a format după abandonarea cetății în rezultatul aplatizării fortificației. În miezul valului a fost sesizat un schelet construit din bârne de lemn de diferite dimensiuni (fig. 8/1). La baza construcției pe tot perimetrul ei, la nivelul antic de călcare a fost pus un pavaj din bârne, diametrul cărora varia între 15-20 cm, care în stare necarbonizată a fost descoperit „in situ” pe întreg segmentul cercetat (fig. 8/2). Pe marginea acestui drenaj în ambele părți la o anumită distanță una de alta au fost îngropate bârne verticale, care se consolidau în etajare cu bârne prinse longitudinal și transversal, despre ce mărturisește descoperirea în partea de est a acestei construcții a șase bucăți de bârne carbonizate, aranjate perpendicular pe pavajul de bârne necarbonizate (fig. 8/1). În așa mod se forma un zid din lemn cu lățimea de circa 6,8 m, alcătuit din casete rectangulare care erau umplute cu lut, nisip, prundiș și pământ. Toate straturile erau tasate într-o anumită ordine ca să nu permită strecurarea apelor sau a umidității ce ar fi dus la distrugerea construcției

din lemn. Partea exterioară a zidului din lemn pentru a fi protejată de foc era dublată de un strat gros de pământ în amestec cu pietre și prundiș, uns în exterior cu lut. În partea din interiorul bastionului scheletul de lemn rămânea ne protejat și era amenajat cu un fel de trepte pentru ca apărătorii să se poată ridica pe coama fortificației. Grație faptului că construcția de lemn din interiorul bastionului a ars în timpul devastării, ea s-a conservat relativ bine, fiind surprinsă „in situ”. Stratul de sol din preajma bânelor carbonizate este ars până la roșu (fig. 7/2).

Șanțul din fața bastionului avea pereții oblici și a fost săpat în roca nativă până la adâncimea de 2,6 m. Lățimea lui în partea superioară era de circa 18 m, îngustându-se spre fund până la 1 m (fig. 6; fig. 9/2).

Bastionul central era separat de valul cetății, la fel, printr-un șanț de apărare (fig. 5). Ca urmare a cercetărilor arheologice s-a stabilit că acesta avea lățimea în partea superioară de circa 10 m, iar în cea inferioară de aproximativ 3 m. Adâncimea lui fiind de circa 1,8 m.

Bastionul de est (fig. 10) a fost construit în formă de potcoavă, similar cu celui central, având dimensiunile de 20×22 m. Actualmente el prezintă un val de pământ cu lățimea la bază de circa 16 m și înălțimea aproximativ de 3,2 m. În fața valului a fost săpat un șanț, capetele căruia se uneau cu șanțul cetății. Prin intermediul secțiunii nr. 8 (fig. 11) a fost cercetat valul și șanțul bastionului, cât și șanțul ce separa bastionul de valul cetății. Ca urmare a investigațiilor arheologice s-a stabilit că structura internă a valului bastionului este similară celei de la valul bastionului central, prezentând un zid cu lățimea de circa 6,5 m construit din lemn, piatră și pământ bine tasat. La baza zidului a fost depus un pavaj din bârne orizontale, diametrul cărora varia între 15-20 cm, care în stare carbonizată a fost descoperit „in situ” pe întreg segmentul cercetat. La marginile acestei substructurii în ambele părți la o anumită distanță una de alta au fost îngropate bârne verticale, care se consolidau în etajare cu bârne prinse longitudinal și transversal, astfel formându-se două paramente, cel exterior și cel interior (fig. 11). Bârnelor folosite pentru ridicarea paramentelor verticale s-au păstrat în stare carbonizată, chiar în gropile în care acestea au fost fixate (fig. 12/2; fig. 13/2; fig. 14/2). Grosimea lor varia de la 0,2 la 0,35 m. Spațiul interior al zidului a fost umplut cu sol și bucăți de piatră în cantități considerabile (fig. 14/1), clar demonstrate de blocurile de calcar de la baza zidului, cât și mulțimea de lespezi de piatră, descoperite printre ruinele bastionului. Dimensiunile pietrelor variază de la 0,15×0,30×0,40 m până 0,4×0,6×0,8 m.

Șanțul adiacent avea pereții oblici, cu lățimea în partea superioară de circa 8 m, iar în cea inferioară de aproximativ 1 m. El a fost săpat în roca calcaroasă a promontoriului până la adâncimea de 2,4 m.

Șanțul interior (care separa bastionul de valul cetății) avea o deschidere de circa 6 m, îngustându-se spre fund până la 3 m.

Studierea metodelor de construcție a sistemului defensiv, într-o oarecare măsură permite de a concretiza și corecta ideile încetățenite cu privire la fortificarea siturilor cu val și șanț. Din cele sesizate la Saharna Mare poate fi constatat că linia de apărare era constituită din zid din lemn, umplut cu piatră și sol bine tasat, partea exterioară a lui fiind căptușită, la fel, cu piatră și pământ. În fața zidului este săpat șanțul adiacent, iar la davele strategice sau cele ce prezentau

centre administrativ-politice, sunt edificate și bastioane. Cercetările, sperăm, vor sesiza indicii care ar permite stabilirea corelației între perioada de construcție a „valului” și a bastioanelor. Au fost ridicate concomitent sau în perioade diferite?

În baza materialelor recuperate în urma investigațiilor arheologice, întreprinse la așezarea Saharna-Dealul Mănăstirii (numită și Saharna I), în incinta cetății Saharna Mare, Saharna Mică și Saharna-La Șanț se conturează o situație clară a evoluției acestor situri.

Analiza materialelor din așezarea Sharna-Dealul Mănăstirii (Смирнов 1949, 93-96) demonstrează că în sortimentul ceramic predomină vasele cu decor ștanțat sau incizat – ornament caracteristic culturii Cozia-Saharna din secolele XI/X-VIII a. Chr. În incinta cetății Saharna Mare, în partea de sud-est (secțiunile 7-8, fig. 3) a fost sesizat același material, iar în celelalte sectoare (secțiunea 4, fig. 3) predomină cel din a doua jumătate a mileniului I a. Chr (Niculiță, Niciu 2002, 66-84; Niculiță, Zanoci, Matveev, Niciu 2003, 241-252). Din aceasta rezultă că la început a fost populat doar sectoarele de sud ale promontoriului, ca mai apoi așezarea să încadreze promontoriul în întregime, abandonându-se extrema sudică. În a doua jumătate a mileniului I a. Chr. situl de la Saharna Mare este fortificat, prezentând unul din cele mai principale puncte strategice în zonă, fiind flancat de cetățile Saharna Mică – la vest și Saharna-La Șanț – la est.

Astfel, cetățile amplasate pe ambele maluri ale Nistrului formau un sistem complicat și aproape invulnerabil de apărare a căilor de comerț atât de pe apele Nistrului, cât și a celor de pe uscat. Cele 20 de fortificații împreună cu numeroasele așezări deschise din această regiune constituiau locul de trai al unor comunități traco-getice, ce incontestabil formau o organizație militară, economică și politică care a deținut hegemonia în ținut pe parcursul secolelor VI-III a. Chr.

Repertoriul fortificațiilor traco-getice din regiunea Nistrului Mijlociu

1. Alcedar-La Cordon (r-nul Șoldănești)

Este situată pe un pinten de deal împădurit la 1,5 km sud-vest de sat. Are, în plan, o formă ovală, cu dimensiunile 57×63 m. Situl este apărat de un val de formă circulară cu înălțimea actuală aproximativ de 0,5 m și șanț cu adâncimea de circa 1 m. Cetatea este datată cu sec. VI-III a. Chr. Descoperită în anul 1950 de Gh. Fedorov. Cercetări: Gh. Fedorov 1950; V. Haheu 1986-1987.

Bibl. Федоров 1952, 16-17; Haheu 1998, 111-135; Kašuba, Haheu, Levički 2000, 49-64.

2. Caterinovca (Unitatea teritorială din stânga Nistrului)

La circa 1,5 km nord-est de satul Caterinovca, pe un promontoriu de formă triunghiulară cu versanții abrupti, se află o așezare fortificată cu suprafața de 500 mp. Dinspre platou, cetatea a fost apărată de un val cu șanț adiacent. Valul de apărare era arcuit și atinge în prezent înălțimea de 2,5-3,0 m. Șanțul are actualmente adâncimea de 1 m. Lungimea totală a fortificațiilor este de circa 80 m. Pe baza materialului ceramic cules la suprafață așezarea a fost încadrată în secolele IV-III a. Chr. Descoperită în anul 1958 de N. Chetrau.

Bibl. Златковская, Полевой 1969, 37; Лапушнян, Никулицэ, Романовская 1974, 41; Hîncu 1993, 17.

3. Cogâlniceni (r-nul Rezina)

Cetatea este situată la nord-est de sat pe un platou și un mic promontoriu. Ea ocupă o suprafață de circa 2,0-2,5 ha și e înconjurată de un șanț și un val de pământ. Adâncimea șanțului atinge 1 m, iar înălțimea valului e de 1,2-2,0 m. Pe baza materialelor descoperite în incintă, s-a estimat că cetatea a fost locuită de geto-daci în a doua jumătate a mileniului I a. Chr. Descoperită în anul 1983 de I. Hîncu.

Bibl. Hîncu 1993, 94-95.

4. Curătura (r-nul Șoldănești)

Cetatea a fost amplasată pe malul abrupt al fluviului Nistru, care în acest loc are o înălțime de 80-100 m față de nivelul apei. Dinspre sud așezarea este limitată de malul abrupt al râului. Restul părților au fost întărite cu val și șanț în formă de semicerc, închizând o incintă cu diametrul de 75 m. Actualmente valul are o înălțime de 1,5-2 m, iar șanțul - o adâncime de circa 1 m. La construcția valului au fost utilizate bârne de lemn, urmele cărora pot fi urmărite la adâncimea de 0,4-0,5 m. În incinta cetății a fost descoperită ceramică getică din sec. IV-III a. Chr. Descoperită în anul 1950 de Gh. Feodorov.

Bibl. Федоров 1952, 17-18; Златковская, Полевой 1969, 37; Лапушнян, Никулицэ, Романовская 1974, 41-42; Hîncu 1993, 19-20.

5. Glinjeni-La Lacuri (r-nul Șoldănești)

Cetatea este situată la 2 km nord-est de sat în punctul „La lacuri”, incinta a fost construită pe coasta unui deal și era înconjurată de un val de pământ cu șanț adiacent. Forma ei în plan este ovală cu dimensiunile 350×250 m, înălțimea valului este de 1 m, lățimea bazei lui 15 m, iar adâncimea medie a șanțului este de 0,5-1,3 m cu lățimea de 10-12 m. Prin câteva sondaje executate în incintă au fost descoperite fragmente de ceramică getică modelată cu mâna în asociere cu fragmente de amfore elenistice datate în sec. IV-III a. Chr. Descoperită și sondaje în anul 1950 de către Gh. Fedorov.

Bibl. Федоров, Чеботаренко 1974, 85; Hîncu 1993, 127-129.

6. Glinjeni-La Șanț (r-nul Șoldănești)

Fortificația este situată la marginea de sud-vest a localității pe un promontoriu înalt, format prin contopirea văii râului Ciorna cu o râpă laterală. Suprafața unde este amplasat obiectivul este mărginită din trei părți de pante stâncoase, verticale. Partea accesibilă este întărită cu o puternică linie defensivă artificială formată dintr-un șanț cu lățimea de 18-20 m și adâncimea de 4 m și un val înalt de 3-3,5 m. Aproximativ la jumătatea liniei defensive, în partea de sud-vest, se găsea intrarea în incintă. Vis-à-vis de acest loc, în exterior la distanța de 5-6 m, s-au păstrat rămășițele unui mamelon de pământ cu aceeași înălțime ca și valul și care, în calitate de bastion, acoperea frontal intrarea în incintă. Suprafața 350×200 m. Descoperită în anul 1953 de V. Marchevici. Cercetări: N. Gol'ceva, M. Kașuba 1989-1991.

Bibl. Маркевич 1955, 141; Федоров 1961, 3; Златковская, Полевой 1969, 37-39; Лапушнян, Никулицэ, Романовская 1974, 41-42; Hîncu 1993, 19-20; Гольцева, Кашуба 1994, 165-168; Гольцева, Кашуба 1995

7. Horodiște (r-nul Rezina)

Cetatea se află la circa 0,5 km est de sat, pe platforma unui promontoriu triunghiular, format de doua depresiuni cu versantele abrupte. Pe latura de sud-est această așezare este fortificată cu un val de pământ cu șanț adiacent. Înălțimea actuală a valului este de 2 m, iar șanțul are adâncimea de 1 m și lățimea de 4 m. Acest sistem defensiv închide o incintă cu suprafața de 0,07 ha, în care s-au identificat urme de locuințe și material ceramic din secolele IV-III a. Chr. Descoperită în anul 1946 de Gh. Smirnov.

Bibl. Смирнов 1949а, 196; Златковская, Полевой 1969, 47; Лапушнян, Никулицэ, Романовская 1974, 45; Hîncu 1993, 96-97.

8. Mateuți (r-nul Rezina)

Cetatea este situată la 3,5 km nord-vest de satul Mateuți, pe coasta dreaptă a văii unui râuleț anonim, care se scurge în Ciorna. Cetățuia a fost înconjurată de un val de lemn și pământ de formă circulară, având o incintă cu suprafața de 95×80 m. Înălțimea actuală a valului este de aproximativ 1,5 m, iar lățimea la bază de 10-12 m. În urma investigațiilor arheologice s-a stabilit că valul în antichitate se prezenta sub forma unui zid cu lățimea de 3,3 m, construit din două rânduri de stâlpi împlețiți cu nuiele, emplectonul fiind din lut și pământ, în fața valului a fost săpat un șanț, care are în prezent adâncimea de 1,6 m și lățimea la gură de 8 m. În incinta cetății au fost studiate resturi de locuințe și cuptoare, cât și un bogat și variat material arheologic (figurine din lut ars, ceramică geto-dacică, fragmente de amfore de Thasos și Heraclea, un vârf de săgeată din bronz cu trei aripioare etc.). încadrat în secolele IV-III a. Chr. Descoperită în anul 1961 de Gh. Fedorov. Cercetări: T. Zlatkovskaja 1961.

Bibl. Златковская 1965, 220-225; Златковская, Полевой 1969, 39; Лапушнян, Никулицэ, Романовская 1974, 42; Hîncu 1993, 97-98.

9. Ofatinți (Unitatea teritorială din stânga Nistrului)

Pe malul stâng al râului Nistru, care atinge cota de 100-120 m, la un kilometru spre nord de satul Ofatinți, se află o cetate în formă trapezoidală la nord-est și sud fiind înconjurată de un șanț și un val de pământ, înălțimea valului este de 2 m, cu lățimea bazei de 18 m. Adâncimea șanțului e de 1 m, lățimea e de 6-7 m. Sistemul defensiv include o suprafață de 4 ha. Stratul de cultură, evidențiat prin cercetări arheologice, are grosimea de 0,40 m, conținând resturi de locuințe, gropi menajere, fusaiole, o râșnița din piatră și fragmente de ceramică getică. Descoperită în anul 1952 de T. Passek. Cercetări: A. I. Meljukova 1953.

Bibl. Пассек 1952, 78; Мельюкова 1954, 65-68; Мельюкова 1955, 64-67; Мельюкова 1958, 90; Златковская, Полевой 1969, 46-47; Лапушнян, Никулицэ, Романовская 1974, 44; Hîncu 1993, 107; Kašuba, Haheu, Levički 2000, 41-48.

10. Olișcani (r-nul Șoldănești)

Fortificația este amplasată pe un promontoriu format de două grinduri. Partea vulnerabilă a fost barată de o puternică linie de fortificație, formată dintr-un șanț adânc de circa 1-3 m și un val cu înălțimea de 1,2 m. Cetatea, cu o suprafață de

circa 1 ha, a fost locuită de către geți în sec. IV-III a. Chr. Descoperită în anul 1954 de V. Marchevisci.

Bibl. Маркевич 1955, 140; Златковская, Полевой 1969, 46-47; Лапушнян, Никулицэ, Романовская 1974, 44; Hîncu 1993, 129-130.

11. Parcani (r-nul Șoldănești)

Fortificația este așezată pe un promontoriu format de râul Ciorna și un pârâu anonim. Din partea vulnerabilă a fost apărată de un val cu șanț adiacent, înălțimea valului este de 1,5 m, iar adâncimea șanțului de 1 m. Incinta are o formă semicirculară cu raza de 100 m. De la suprafață a fost cules material ceramic din secolele IV-III a. Chr. Descoperită în anul 1946 de Gh. Smirnov.

Bibl. Смирнов 1949а, 195; Златковская, Полевой 1969, 45; Лапушнян, Никулицэ, Романовская 1974, 42-44; Hîncu 1993, 130-131.

12. Rașcov (Unitatea teritorială din stânga Nistrului)

Așezarea este amplasată pe un promontoriu format de râulețele Rașcov și Bahorneanca. În cel mai îngust loc al promontoriului a fost construit un val cu șanț adiacent, închizând un teritoriu de 1,5×2,0 km. În fața valului au fost edificate trei bastioane: unul în partea centrală, iar două – la extremitățile valului. Înălțimea bastioanelor, actualmente, este de circa 3 m. În partea de nord a cetății, în apropierea povârnișului abrupt dinspre malul Nistrului, au fost descoperite urmele citadelei. Aceasta, cu diametrul de circa 100 m, este înconjurată cu un șanț adânc de 1 m, lat de 10 m și un val cu înălțimea de 2 m. Prin cercetările de suprafață s-a adunat material arheologic, care datează cele două incinte în secolele IV-III a. Chr. Descoperită de N. Chetaru în anul 1958.

Bibl. Златковская, Полевой 1969, 37; Лапушнян, Никулицэ, Романовская 1974, 41; Hîncu 1993, 23-24.

13. Rezina (fosta Stohnaia I, r-nul Rezina)

Fortificația este amplasată la marginea de vest a orașului Rezina, pe un promontoriu înalt cu pante abrupte, barat la nord-est de un șanț și un val de pământ, înălțimea valului este de 2 m, iar lățimea la bază de 15 m. Șanțul are lățimea de 4 m și adâncimea de 1,5 m. Cetatea are o suprafață de 2 ha. Pe baza materialului descoperit la suprafață așezarea a fost încadrată în secolele IV-III a. Chr. Descoperită în anul 1946 de Gh. Smirnov.

Bibl. Смирнов 1949а, 193-194; Златковская, Полевой 1969, 45; Лапушнян, Никулицэ, Романовская 1974, 43; Hîncu 1993, 93.

14. Saharna-Hulboaca (r-nul Rezina)

Cetățuia se află la sud de satul Saharna Nouă, pe un promontoriu format de malul inițial stâncos al Nistrului și o râpă laterală. Promontoriul cu versantele abrupte are o înălțime de circa 80-100 m și a fost barat cu o linie defensivă, care consta din val și șanț. Șanțul are adâncimea de 2 m, iar valul o înălțime de 1 m. În interiorul cetății au fost depistate materiale, caracteristice culturii geto-dacice din secolele IV-III a. Chr. Descoperită de Gh. Smirnov în anul 1946.

Bibl. Смирнов 1949а, 195; Златковская, Полевой 1969, 46; Лапушнян, Никулицэ, Романовская 1974, 44; Hîncu 1993, 102.

15. Saharna Mare (r-nul Rezina)

Fortificația cu suprafața de circa 6 ha a fost amplasată pe un promontoriu în formă triunghiulară, delimitat de două defileuri cu pantele abrupte. Partea accesibilă, cea de sud-vest a fost întărită cu un sistem defensiv, care actualmente este prezentat de un val cu baza de 23 m lățime, ce întretăia completamente promontoriul de la est la vest pe o lungime de 388 m. Spre sud de val se afla șanțul, care avea o adâncime de 4 m și larg în partea de sus până la 13 m. Sistemul defensiv prezintă o linie arcuită și amplificată în partea centrală și la flancuri cu câte un bastion ieșit în afară cu 20-30 m. În urma cercetărilor arheologice au fost descoperite vestigii, care indică două nivele de locuire: Saharna-Cozia și geto-dacic (sec. VI-III a. Chr.). Descoperită în anul 1946 de Gh. Smirnov. Cercetări: Gh. Smirnov 1946-1948; I. Niculiță, A. Zanoci, A. Niciu 2001-2004.

Bibl. Смирнов 1949, 93-94; Златковская, Полевой 1969, 45-46; Лапушнян, Никулицэ, Романовская 1974, 44; Arnăuț 2000, 93-104; Kašuba, Haheu, Levițki 2000, 76-84; Niculiță, Niciu 2002, 66-84; Niculiță, Zanoci, Matveev, Niciu 2003, 241-252.

16. Saharna Mică (r-nul Rezina)

Situl a fost amplasat la vest de Saharna Mare pe un promontoriu stâncos de vis-à-vis. În partea accesibilă a promontoriului a fost ridicată o linie de apărare constituită din val cu șanț adiacent. Pentru amplificarea apărării în extremitatea de nord-est a sistemului defensiv a fost construită o întăritură suplimentară în formă de bastion. Înălțimea, fortificației actualmente aplatizată în formă de val, este de 3-3,5 m. Adâncimea actuală a șanțului nu depășește 1,3 m cu lățimea spre suprafață de 6-7 m. În incinta cetății, care are o suprafață de 2 ha, a fost descoperită ceramică de tip Saharna-Cozia și geto-dacică din secolele VI-III a. Chr. Descoperită în anul 1946 de Gh. Smirnov. Cercetări: Gh. Smirnov 1946-1948; I. Niculiță, T. Arnăuț, S. Matveev 2003-2004.

Bibl. Смирнов 1949a, 195; Златковская, Полевой 1969, 46; Лапушнян, Никулицэ, Романовская 1974, 44; Hîncu 1993, 100-102; Kašuba, Haheu, Levițki 2000, 84-87.

17. Saharna-La Revichin (fosta Stohnaia II, r-nul Rezina)

Cetatea este situată aval de or. Rezina, pe malul drept al Nistrului, care atinge aici înălțimea de 80-100 m de la nivelul râului. Ea are forma unui dreptunghi și ocupă o suprafață de circa 0,56 ha. Pe laturile de sud-vest și nord-est așezarea este înconjurată de un șanț și un val de pământ. Valul actualmente are înălțimea de 2 m și lățimea la bază de 15 m. Șanțul avea lățimea de 8 m și adâncimea de circa 4,5 m. Cea de-a treia latură a cetății a fost marcată de malul abrupt al Nistrului. Materialul descoperit în cetate poate fi încadrat în secolele IV-III a. Chr. Descoperită de Gh. Smirnov în anul 1946. Cercetări: A. Levinschi, S. Covalenco 1998-2002.

Bibl. Смирнов 1949a, 194; Златковская, Полевой 1969, 45; Лапушнян, Никулицэ, Романовская 1974, 43; Levinschi, Șcipachin, Negură, 2000, 87-100; Levinschi 2001, 103-116; Levinschi, Covalenco, Abâzov, 2002, 41-48; Матеевич 2002, 258-260.

18. Saharna-La Șanț (r-nul Rezina)

Ea a fost amplasată pe malul de sud al defileului „Valea Crac” și ocupa o suprafață de 180×65 m. Din partea de nord așezarea era apărată natural de malul

abrupt al râpei, dinspre vest, est și sud – de un sistem defensiv artificial. Actualmente vestigiile sistemului de apărare se prezintă sub forma unei ridicături ce are înălțimea de circa de 1,6-1,7 m și 12-14 m lățimea la bază. Descoperită în anul 2002 de I. Niculiță și A. Zanoci. Cercetări: I. Niculiță, A. Zanoci 2003.

Bibl. Niculiță, Zanoci, Matveev, Niciu 2003, 245; Zanoci, Moldovan 2004, 84-85.

19. Stroiești (Unitatea teritorială din stânga Nistrului)

Cetatea a fost amplasată pe un promontoriu cu versante abrupte, format de valea Nistrului și un defileu lateral. Din partea vulnerabilă așezarea a fost barată cu două linii defensive. Prima a fost trasată la circa 30 m de la vârful promontoriului și consta dintr-un șanț adânc și un val de pământ cu înălțimea de 2 m. Incinta avea o suprafață de 0,5 ha. Cea de-a doua linie defensivă se afla la o distanță de circa 130 m de prima și intersecta în formă arcuită terasa promontoriului. Șanțul are adâncimea de circa 2 m, iar valul înălțimea de 3 m. Monumentul a fost datat cu secolele IV-III a. Chr. Descoperită de I. Hîncu în anul 1983.

Bibl. Hîncu 1993, 107-109.

20. Țahnăuți (r-nul Rezina)

Cetatea a fost amplasată pe malul unui pârâu și avea o formă semicirculară, cu dimensiunile de 150×200 m, fiind înconjurată din trei părți cu șanț și val. Șanțul atinge adâncimea de 4 m, iar valul înălțimea de 2-3 m. Pe baza materialului descoperit la suprafață, așezarea a fost încadrată în sec. IV-III a. Chr.

Bibl. Hîncu 1993, 105-106.

21. Țareuca (r-nul Rezina)

Așezarea, cu dimensiunile de 50×60 m, se află la circa 4 km nord-vest de localitate și a fost amplasată pe un promontoriu format de două depresiuni adânci. Din partea vulnerabilă a fost apărată prin intermediul unui val de formă arcuită în plan, cu șanț adiacent. Șanțul atinge astăzi o adâncime de circa 2-3 m, iar valul are înălțimea de 1,2-2,0 m. Fragmentele de vase descoperite la suprafață se încadrează în sec. IV-III a. Chr. Descoperită în anul 1950 de Gh. Fedorov.

Bibl. Федоров 1952, 25-29; Hîncu 1993, 104-105.

BIBLIOGRAFIE:

Arnăut, T. 2000: *Așezarea fortificată "Saharna Mare" – raion Rezina*, Istro-Pontica, Muzeul Tulcea la 50-a aniversare, Tulcea, p. 93-104.

Hîncu, I. 1993: *Cetăți antice și medievale timpurii din Republica Moldova*, Chișinău.

Kașuba, M., Haheu, V., Levițki, O. 2000: *Vestigii traco-getice pe Nistrul Mijlociu*, București, 2000.

Levinschi, A. Șcipachin, O., Negură, M. 2000: *Complexele locative din fortificația getică "Saharna-La Revichin"*, Tyragetia, IX, Chișinău, p. 87-100.

Levinschi, A. 2001: *Date preliminare privind datarea complexelor fortificației getice "Saharna-La Revichin"*, Tyragetia, X, Chișinău, p. 103-116

Levinschi, A., Covalenco, S., Abâzov, E. 2002: *Fortificația getică "Saharna-La Revichin" – sistemul defensiv*, Tyragetia, XI, Chișinău, p. 41-48.

Niculiță, I., Niciu, A., *Rezultatele cercetărilor perieghetice la situl traco-getic Saharna Mare*, Carpatica, vyp. 15, Ușgorod, 2002, p. 66-84.

Niculici, I., Zanoci, A., Matveev, S., Nicic, A. 2003: *Les monuments thraco-gètes de la zone de Saharna*, Studia Antiqua et Archaeologica, IX, Iași, p. 241-252.

Zanoci, A., Moldovan, V. 2004: *Getic citadel Saharna-„La Șanț”*, Thracians and Circumpontic World. IX-th International Congress of Thracology. Summaries, Chișinău, 2004, p. 84-85.

Гольцева, Н., Кашуба, М. 1994: *О культурно-хронологической стратиграфии городища Глинжени II*, ДОЗССП (V тыс. до н.э. – V в. н.э.), Тирасполь, с. 165-168.

Гольцева, Н., Кашуба, М. 1995: *Глинжень II. Многослойный памятник Среднего Поднепровья*, Тирасполь.

Златковская, Т.Д. 1965: *Городище Матеуцы*, Новое в советской археологии, Москва, с. 220-225.

Златковская, Т.Д., Полевой, Л.Л. 1969: *Городища Пруто-Днестровского междуречья IV-III вв до н.э. и вопросы политической истории гетов*, Древние фракийцы в Северном Причерноморье, Москва, с. 35-53.

Лапушнян, В.Л., Никулицэ, И.Т., Романовская, М.А. 1974: *Памятники раннего железного века*, АКМ, вып. 4, Кишинев.

Маркевич, В.И. 1955: *Археологические памятники в бассейне Нижнего течения реки Черна*, Известия Молдавского Филиала АН СССР, 5 (25), Кишинев, с. 131-145.

Матеевич, Н. 2002: *Греческая керамика из раскопок гетского городища «Санарна-Ла Ревикин»*, ДОЗССП (V тыс. до н.э. – V в. н.э.), Тирасполь, с. 258-260.

Мелюкова, А.И. 1954: *Результаты раскопок на двух поселениях скифского времени в Молдавии в 1952 г.*, КСИИМК, вып. 56, Москва, с. 59-68.

Мелюкова, А.И. 1955: *Итоги изучения памятников скифского времени в Молдавии в 1952-1953 гг.*, Известия Молдавского Филиала АН СССР, 5 (25), Кишинев, с. 51-71.

Мелюкова, А.И. 1958: *Памятники скифского времени лесостепного Среднего Поднепровья*, МИА, 64, Москва, с. 5-102.

Пасек, Т.С. 1952: *Отчет о работах Молдавской археологической экспедиции в 1952 году*, Arhiva IAE AȘ RM, Chișinău.

Смирнов, Г.Д. 1949: *Скифское городище и селище «Большая Санарна»*, КСИИМК, Москва, с. 93-96.

Смирнов, Г.Д. 1949а: *Итоги археологических исследований в Молдавии в 1946 г.*, Ученые записки Института Истории, Языка и Литературы, Кишинев, с. 189-202.

Федоров, Г.Б. 1952: *Отчет о полевых работах Славяно-Днестровской экспедиции за 1950 г.*, Arhiva IAE AȘ RM, Chișinău.

Федоров, Г.Б. 1961: *Отчет о полевых работах Пруто-Днестровской экспедиции за 1961 г.*, Arhiva IAE AȘ RM, Chișinău.

Федоров, Г.Б., Чеботаренко, Г.Ф. 1974: *Памятники древних славян VI-VIII вв*, Кишинев.

Das Verteidigungssystem der Thrako-Geter am Mittleren Dnestr

Zusammenfassung

Die in der Nachkriegszeit durchgeführten Bodenforschungen und Ausgrabungen haben bisher im Gebiet des Mittleren Dnestr ca 82 thrako-getische archäologische Denkmäler ans Licht gebracht. Darunter ließen sich 21 Befestigungen feststellen, die sich in drei Verteidigungslinien staffeln. Die erste, die aus vier Befestigungsanlagen von Rașcov, Caterinovca, Stroești und Ofatiți besteht, ist am linken Dnestrufer zu lokalisieren. Die zweite bezieht sieben Befestigungen ein (Saharna-Revichin, Saharna Mică, Saharna Mare, Saharna-La

Şanţ etc.), die sich auf der rechten Seite, und zwar in der unmittelbaren Nähe des Flusses befinden. Die dritte Verteidigungslinie wurde aus zehn Anlagen (Hlinjeni-La Şanţ, Hlinjeni-La Lacuri, Mateuţi, Alcedar etc.) gebildet (Abb. 1). Verglichen mit den ersten zwei befinden sich diese Befestigungen in ein paar Kilometern vom rechten Ufer entfernt, nämlich am Wasserlauf von Ciorna, ein Dnestr-Nebenfluss, bzw. an anderen kleinen Wasserläufen aus diesem Gebiet.

Was die geographische Lage der angesprochenen Befestigungen angeht, so lässt sich feststellen, dass sie alle der Gunst des Geländes angepasst wurden. Es ist kaum zu übersehen, dass sie größtenteils an den schwer erreichbaren Höhen platziert wurden, die von schmalen und tiefen Schluchten umringt sind. Die am meisten bevorzugte geografische Lage waren Anhöhen, auf denen zum Beispiel die Befestigungen von Raşcov, Saharna Mare, Saharna Mică, Horodişte-La Şanţ, Hlinjeni-La Şanţ etc. errichtet wurden. In mehreren Fällen sind die Anlagen an steilen Stellen des Dnestr-Ufers (Saharna-Revichin, Ofatiņi, Saharna-Hulboaca etc.) oder an sehr tiefen Abhängen (Saharna-La Şanţ) aufgebaut worden. Diese Tatsache wirkte sich auf die Gesamtfläche der Befestigungen aus, die zwischen 0,4 ha (Ofatiņi) und 12 ha (Hlinjeni-La Şanţ) variieren.

Wenden wir uns den Blick auf die künstliche Bauweise der Befestigungen am Mittleren Dnestr, so lässt sich festhalten, dass diese, nämlich der Wall mit einem anliegenden Graben, traditionell für die gesamte thrako-getische Welt ist. Zur selben Zeit kommen hier auch einige spezifische Merkmale vor, die in anderen Regionen selten zu finden sind. Dabei handelt es sich um die sog. Bastionen, die in der Regel vor dem oben genannten Wall und Graben errichtet wurden. Ein solches Verteidigungssystem taucht in den Befestigungen von Hlinjeni-La Şanţ und Saharna Mică (jeweils (eine Bastion), Raşcov und Saharna Mare (jeweils drei Bastionen) auf.

Von den zur Zeit bekannten Befestigungsanlagen am Mittleren Dnestr ist an dieser Stelle wegen sowohl ihrer Platzierung als auch ihrem Verteidigungskonzept diejenige von Saharna Mare hervorzuheben, die in den vierziger Jahren des 20. Jahrhunderts von G.D. Smirnov und 2001-2004 von der staatlichen Universität der Republik Moldova ausgegraben wurde.

Mit einer Fläche von etwa 6 ha wurde die **Befestigung von Saharna Mare** (Abb. 2; Abb. 3) auf einer dreieckigen Anhöhe aufgebaut, die von zwei Seiten durch steile Schluchten umrandet ist. Die zugängliche Stelle wurde mit einem heute noch 23 m breiten Wall befestigt, der den Hügel von Süden nach Westen auf eine Länge von 388 m durchquert. Südlicher vom Wall befindet sich der Graben, der 4 m tief und etwa 13 m breit war. Das gesamte Verteidigungssystem hatte die Form eines Bogens und wurde im Zentrum und an den Flanken jeweils mit einer Bastion zusätzlich befestigt, die etwa 20-30 m hervortraten.

Die westliche Bastion ist heute nicht mehr zu sehen, nachdem sie durch die in den fünfziger Jahren des 20. Jahrhunderts durchgeführten Arbeiten zur Errichtung einer Landstrasse fast völlig zerstört wurde.

Die zentrale Bastion (Abb. 4-9), die Form eines Hufeisens hatte. Ihre Fläche bildet ein Viereck von 24×32 m. Der Wall wurde von einem Graben umgeben, der sich genauso wie der Wall an den zentralen Befestigungsgraben anschloss und

zusammen mit anderen ein gemeinsames Abwehrsystem darstellte. Sowohl der Befestigungs- als auch der Bastionswall wurden vermittels mehrerer Querschnitten durchgeforscht. Sie ergaben, dass die Bastion gegenwärtig nur 3,2 m hoch und 23 m breit ist, was aber dem ursprünglichen, zur Existenzzeit der Befestigung bestehenden Bild bei weitem nicht entspricht. Den archäologischen Forschungsergebnissen kann entnommen werden, dass der moderne Wall nach dem Verlassen der Befestigung entstand und als Resultat jahrelangen Verflachens des Bodens anzusehen ist. Im Wallinneren hat man eine Holzkonstruktion festgestellt, die aus Balken unterschiedlicher Größe errichtet wurde. Sie stand auf einer durchgehenden Sohle aus 15-20 cm dicken Balken, die *in situ* auf der ganzen Fläche des untersuchten Abschnittes ungebrannt ans Licht kam. Am Rande des Holzpflasters wurden vertikale Pfosten festgestellt, die ihrerseits mit längsgerichteten und quer verlaufenden Balken stufenartig befestigt wurden.

Der Graben vor der Bastion hatte abschüssige Mauern und wurde im nativen Gestein bis zu einer Tiefe von 2,6 m ausgehoben. Seine Breite betrug 18 m im oberen Teil, zum Boden verengte er sich bis zu 1 m.

Die östliche Bastion (Abb. 10-14) wurde in der Form eines Hufeisens mit den Größen 20×22 m gebaut. Gegenwärtig stellt sie einen Erdwall mit der Grundbreite von ca. 16 m und Höhe von ca. 3,2 m dar. Vor dem Wall ist ein Graben ausgehoben worden, dessen Ränder sich an den Befestigungsgraben schließen. Archäologische Forschungen ergaben, dass die Innenstruktur des Bastionswalles der Struktur des Zentralbastionswalles ähnlich ist. Dieser stellte eine Mauer mit der Breite von ca. 6,5 m dar und war aus Holz, Stein und festgestampfter Erde gebaut. Am Fuß der Mauer war ein Pflaster aus waagerechten Balken angelegt, deren Durchmesser zwischen 15 und 20 cm variierte. An den Rändern dieser Substruktion an den beiden Seiten wurden senkrechte Pfosten mit einer Dicke von 0,2-0,35 m vergraben, mit einem bestimmten Abstand von einander. Der Innenraum der Mauer wurde mit Erde und Stein in beträchtlichen Mengen gefüllt.

Der anliegende Graben hatte abschüssige Mauern, mit der Breite von ca. 8 m im oberen Teil und ca. 1 m im unteren Teil. Er wurde im Kalkgestein des Promontoriums bis zu einer Tiefe von 2,4 m ausgehoben.

Resümierend bleibt an dieser Stelle festzuhalten, dass die an den beiden Dnestrufem errichteten Befestigungen ein kompliziertes und zuverlässiges Verteidigungssystem der Handelsstrassen zu Wasser und zu Lande bildeten. Zusammen mit zahlreichen unbefestigten Siedlungen stellten die oben erwähnten 20 Befestigungsanlagen das Wohngebiet einer thrako-getischen Bevölkerung dar, die sich ohne weiteres durch einen hohen Grad militärischer, wirtschaftlicher und politischer Organisation während des 6.-3. Jh. v. Chr. auszeichnete.

Verzeichnis der Abbildungen

Abb. 1. Karte der Ausbreitung der thrako-getischen Befestigungen am mittleren Dnestr.

Abb. 2. Befestigungen von Saharna Mare, Saharna Mică und Saharna-La Şanţ (Aussicht von Nordost)

- Abb. 3. Saharna Mare. Topografische Skizze der Befestigung.
- Abb. 4. Saharna Mare. Zentralbastion (Aussicht von Ost).
- Abb. 5. Saharna Mare. Zentralbastion. Plan und Profil des Abschnittes 5.
- Abb. 6. Saharna Mare. Zentralbastion. Plan und Profil des Abschnittes 6.
- Abb. 7. Saharna Mare. Zentralbastion: 1. der Bastionsgraben und -wall (Aussicht von Süden); 2. Brandspuren aus der Wallstruktur.
- Abb. 8. Saharna Mare. Zentralbastion: 1. angekohlte Balken aus der Wallstruktur; 2. Pflaster aus ungebrannten Balken am Fuß des Walles.
- Abb. 9. Saharna Mare. Zentralbastion: 1. Gruben von Holzpfehlen aus der Wallstruktur; 2. der anliegende Graben.
- Abb. 10. Saharna Mare. Östliche Bastion (Aussicht von Süden).
- Abb. 11. Saharna Mare. Östliche Bastion. Plan und Profil des Abschnittes 8.
- Abb. 12. Saharna Mare. Östliche Bastion: 1. Bastionswall (Aussicht von Nordost); 2. angekohlte Balken aus der Wallstruktur.
- Abb. 13. Saharna Mare. Östliche Bastion: 1. bis rot gebrannte Füllungsschicht aus der Wallstruktur; 2. angekohlte Balke „in situ“ aus der Wallstruktur.
- Abb. 14. Saharna Mare. Östliche Bastion: 1. Steine aus der Wallfüllung; 2. Gruben von Holzpfehlen aus der Wallstruktur.

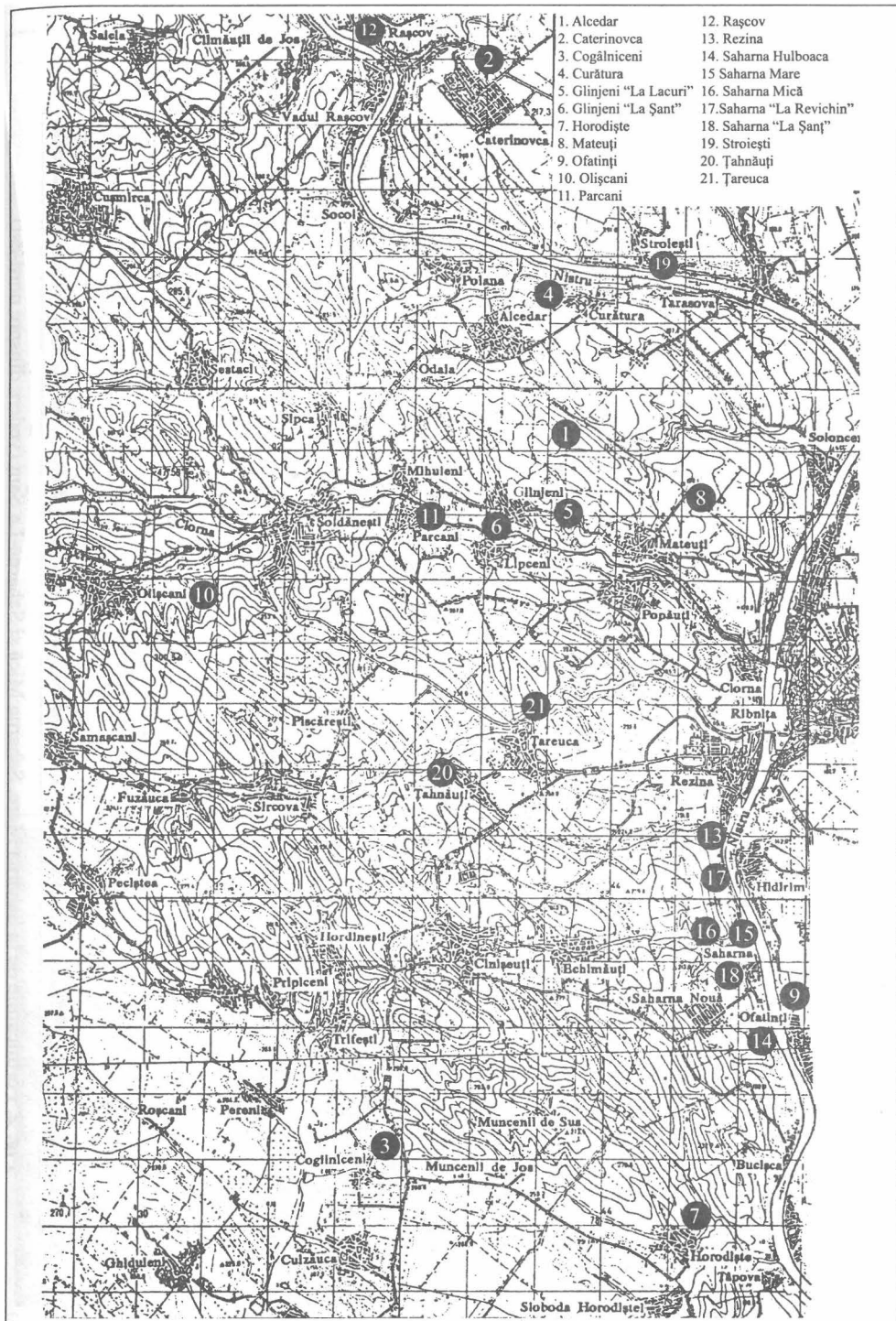


Fig. 1. Harta răspândirii cetăților traco-gețice în regiunea Nistrului Mijlociu.

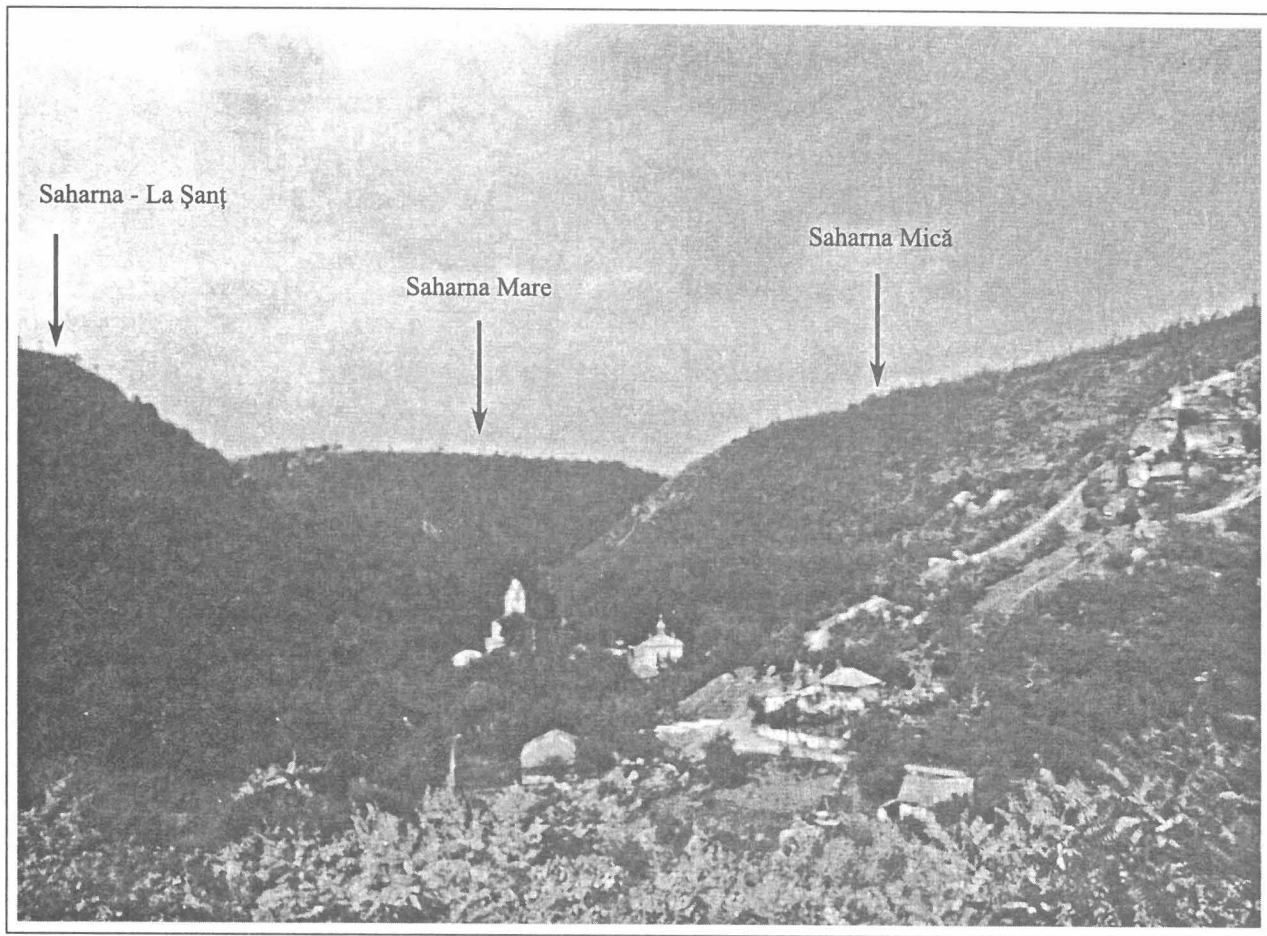


Fig. 2. Fortificațiile de la Saharna Mare, Saharna Mică și Saharna-La Șanț (vedere dinspre nord-est).

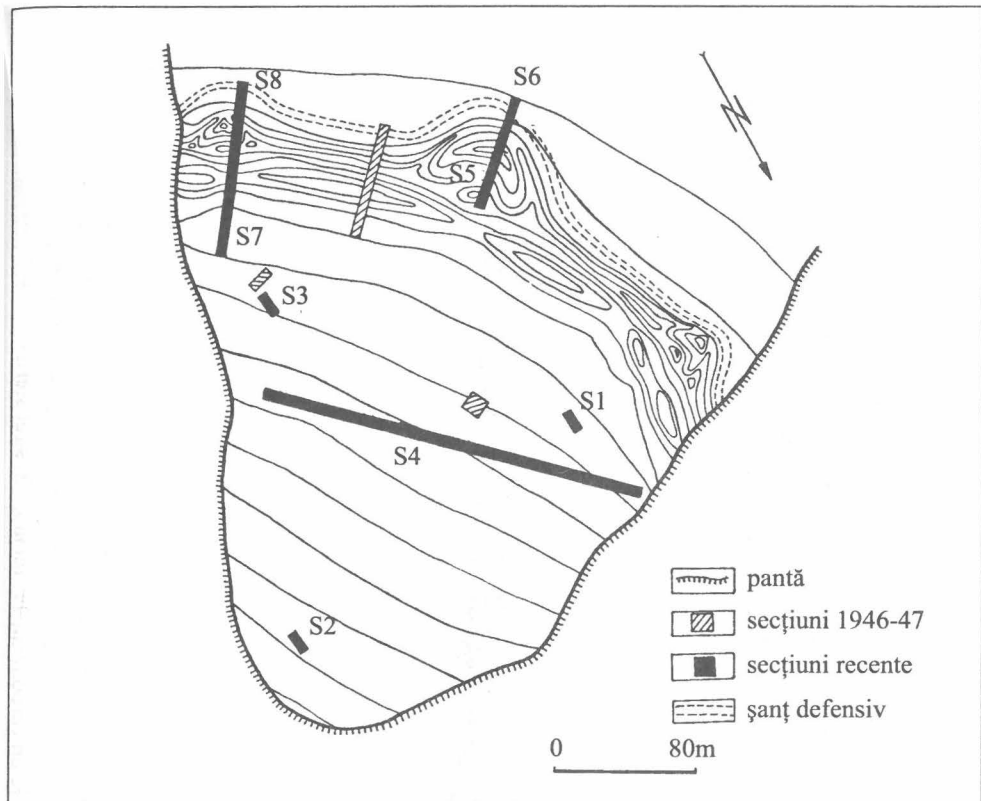


Fig. 3. Saharna Mare. Schiță topografică a cetății.

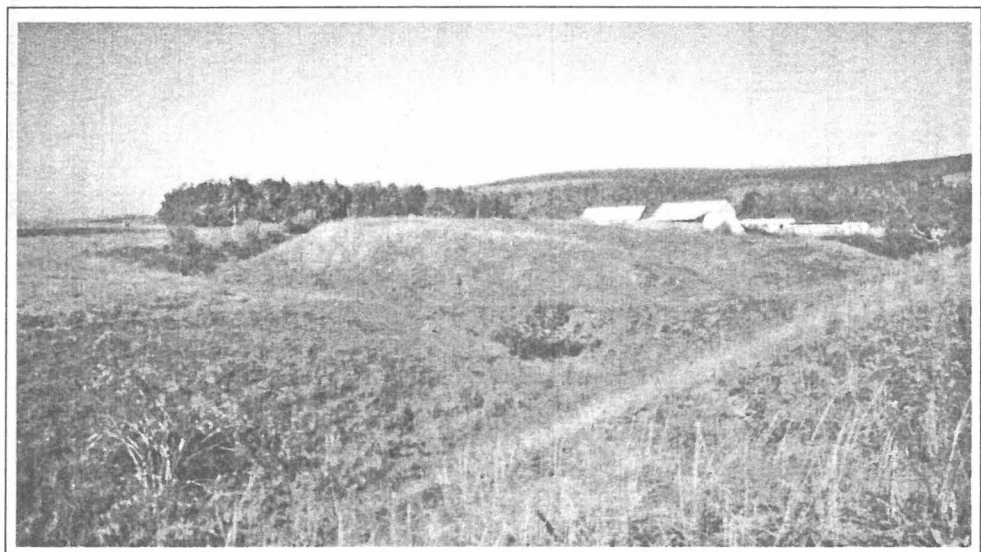


Fig. 4. Saharna Mare. Bastionul central (vedere dinspre est).

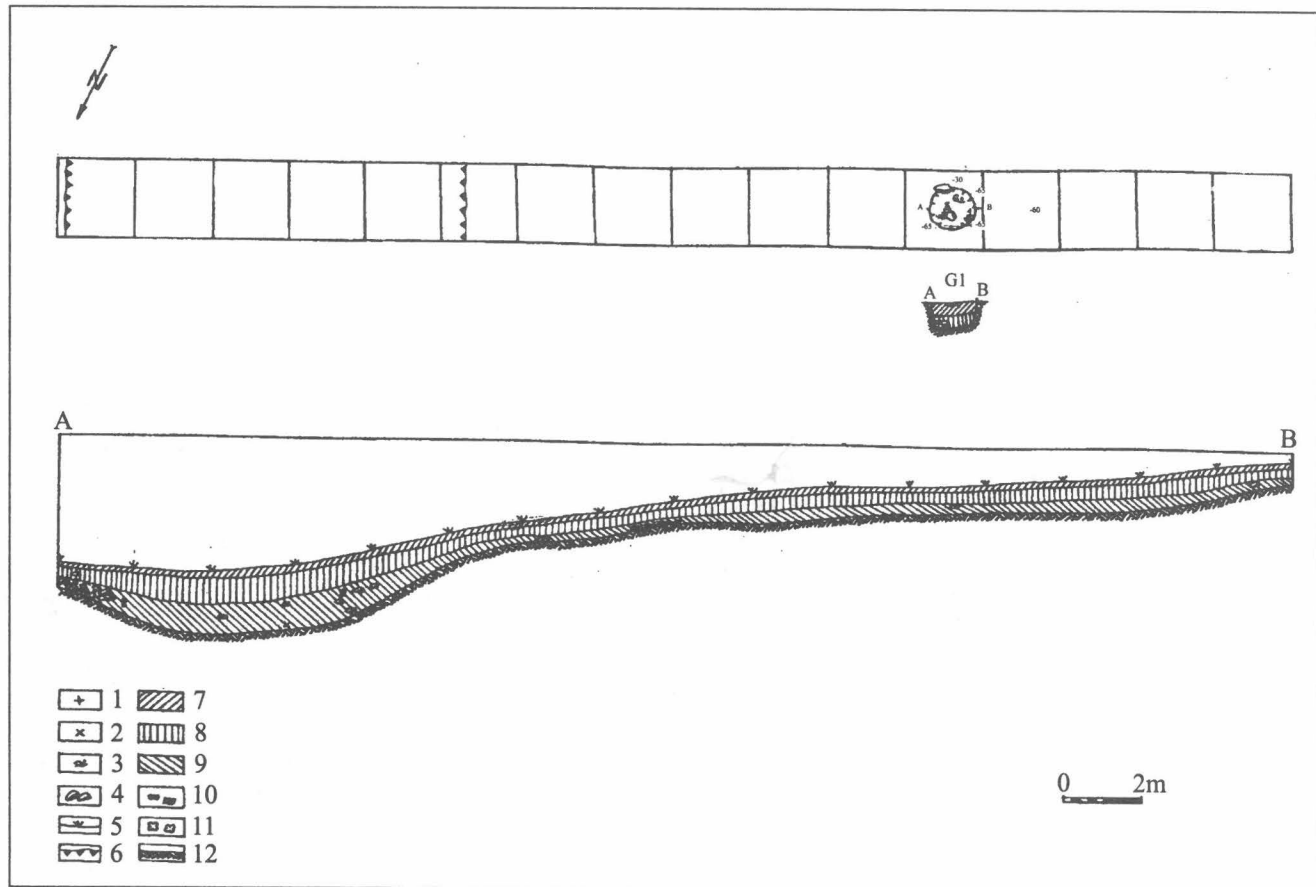


Fig. 5. Saharna Mare. Planul și profilul secțiunii nr. 5: 1.ceramică lucrată cu mâna; 2. ceramică lucrată la roată; 3. cenușă; 4. piatră; 5. vegetație; 6. conturul șanțului de apărare; 7. cernoziom în amestec cu vegetație; 8. cernoziom; 9. sol de culoare cenușie; 10. lemn carbonizat; 11. lut ars; 12. strat steril.

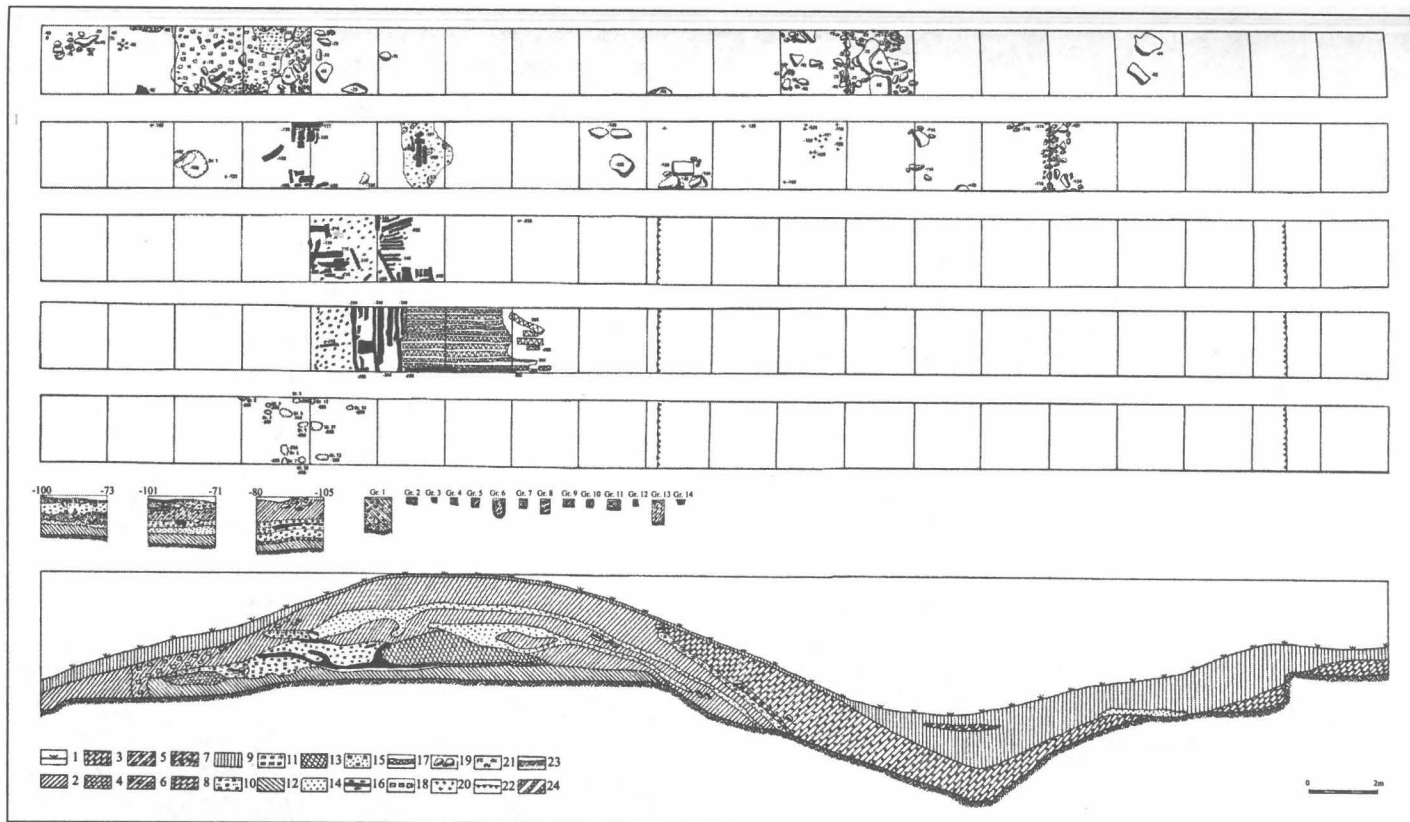
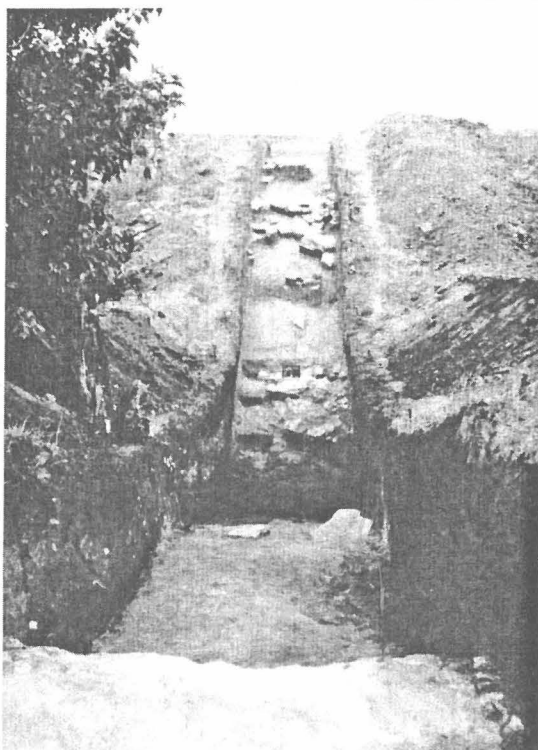


Fig. 6. Saharna Mare. Planul și profilul secțiunii 6: 1. vegetație; 2. sol cenușiu; 3. sol cenușiu în amestec cu pietriș; 4. sol cenușiu în amestec cu nisip; 5. sol cenușiu în amestec cu cenușă; 6. sol cenușiu în amestec cu lut ars; 7. sol cenușiu în amestec cu cenușă și lemn carbonizat; 8. sol cenușiu în amestec cu lemn carbonizat; 9. cernoziom; 10. sol ars la roșu; 11. sol ars de culoare neagră; 12. sol castaniu; 13. sol cenușiu granulat; 14. nisip; 15. nisip în amestec cu cenușă; 16. bărnă carbonizată; 17. bărnă necarbonizată; 18. lut ars; 19. pietre; 20. ceramică; 21. cenușă; 22. conturul șanțului de apărare; 23. strat steril; 24. sol cenușiu în amestec cu lemn carbonizat.



1



2

Fig.7. Saharna Mare. Bastionul central:

1. șanțul și valul bastionului (vedere dinspre sud); 2. urme de arsură din structura valului.

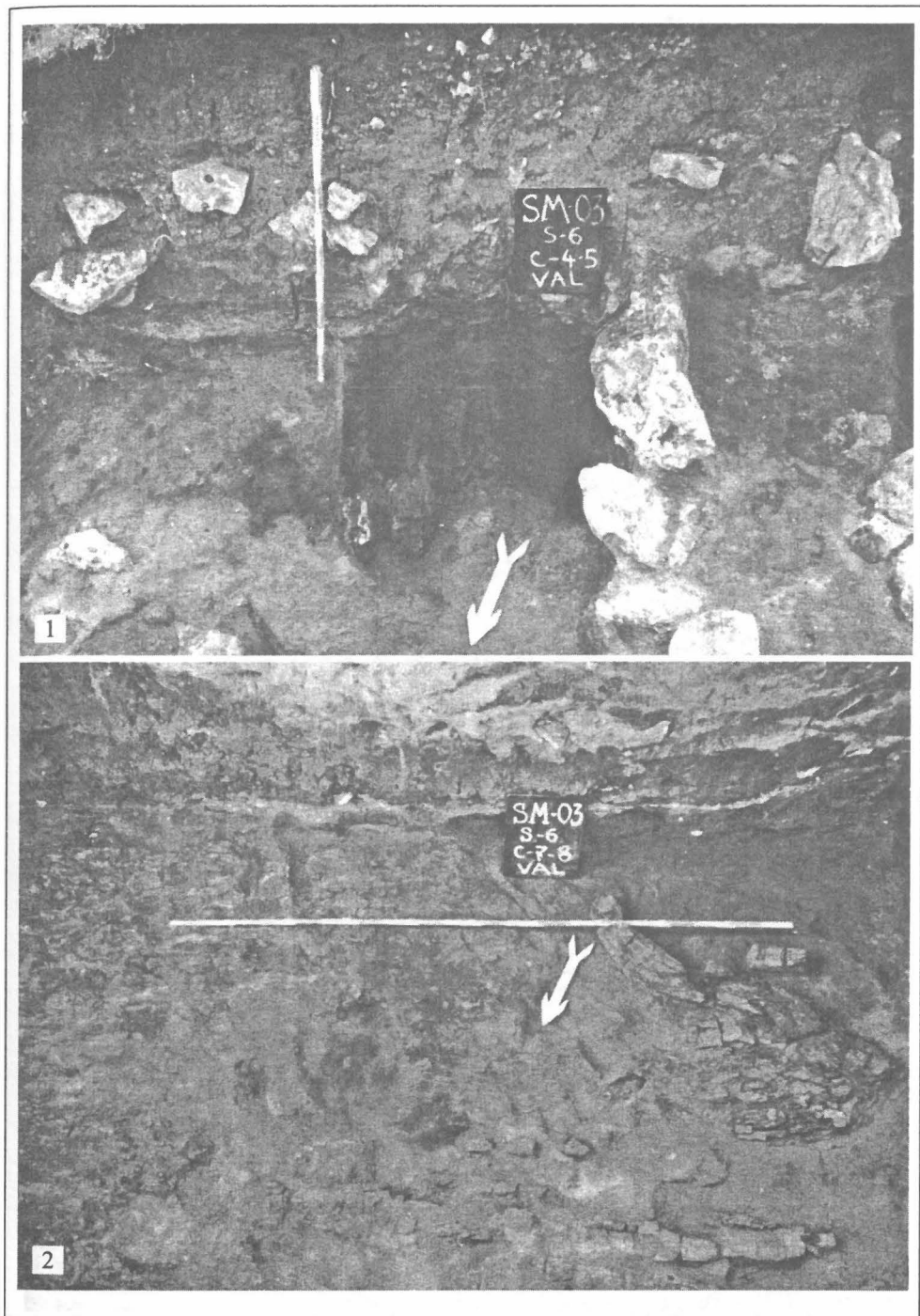


Fig.8. Saharna Mare. Bastionul central: 1. bârne carbonizate din structura valului; 2. pavajul din bârne nearse de la baza valului.

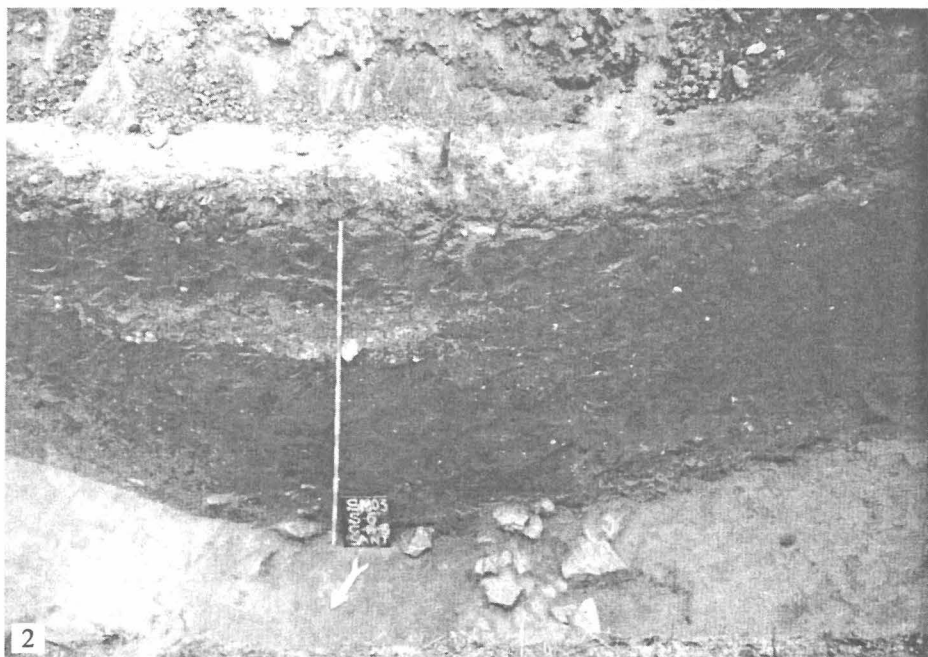
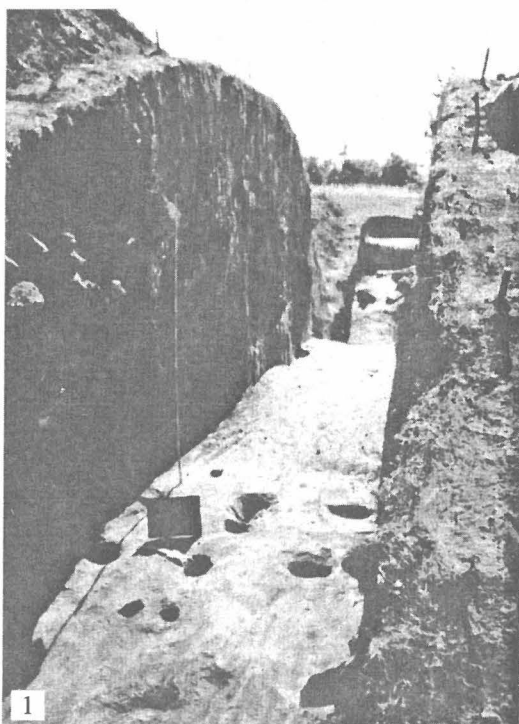


Fig.9. Saharna Mare. Bastionul central: 1. gropi de la parii de lemn din structura valului;
2. șanțul adiacent.



Fig. 10. Saharna Mare. Bastionul de est (vedere dinspre sud).

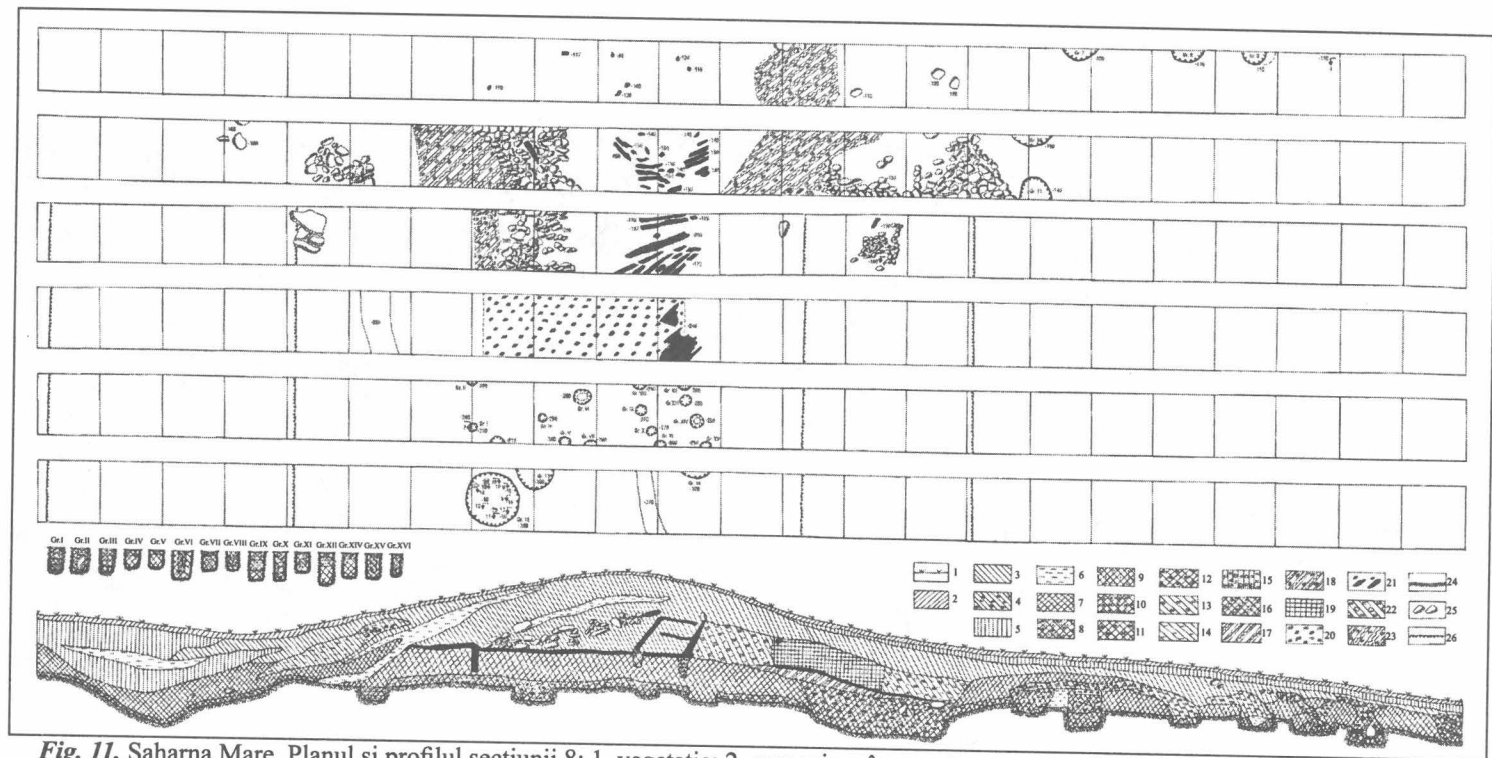
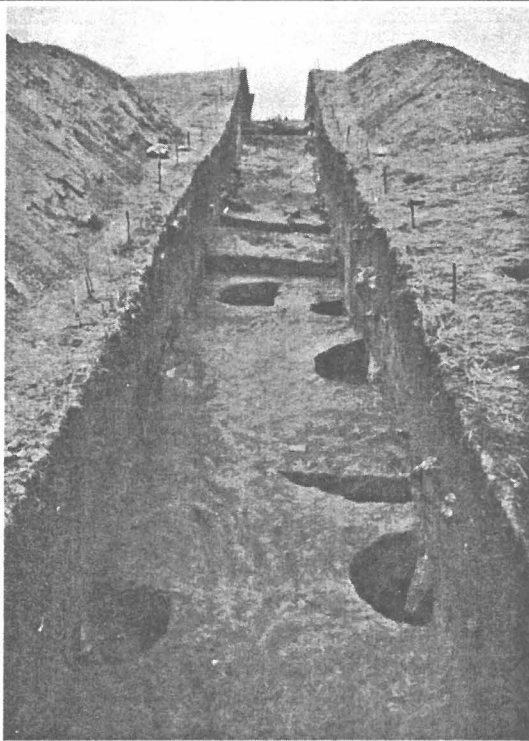


Fig. 11. Saharna Mare. Planul și profilul secțiunii 8: 1. vegetație; 2. cernoziom în amestec cu vegetație; 3. sol cenușiu; 4. sol cenușiu în amestec cu moluz și cenușă; 5. cernoziom; 6. moluz; 7. sol castaniu; 8. sol castaniu în amestec cu moluz și fragmente de bătă carbonizată; 9. sol castaniu în amestec cu moluz; 10. sol castaniu în amestec cu cenușă și fragmente de bătă carbonizată; 11. sol castaniu în amestec cu moluz; 12. sol castaniu în amestec cu fragmente de bătă carbonizată; 13. sol cenușiu în amestec cu cenușă; 14. sol cenușiu în amestec cu cenușă și fragmente de lut ars; 15. cernoziom în amestec cu cenușă și fragmente de lut ars; 16. sol cenușiu în amestec cu fragmente de bătă nearsă; 17. fragmente de bătă nearsă în amestec cu fragmente de bătă carbonizată; 18. fragmente de bătă nearsă în amestec cu fragmente de bătă carbonizată; 19. piatră arsă la roșu; 20. cenușă în amestec cu fragmente de bătă carbonizată; 21. fragmente de bătă carbonizată; 22. sol cenușiu în amestec cu cenușă și fragmente de lut ars; 23. cenușă în amestec cu fragmente de bătă nearsă; 24. șanț steril; 25. pietre; 26. conturul șanțurilor de apărare.



1

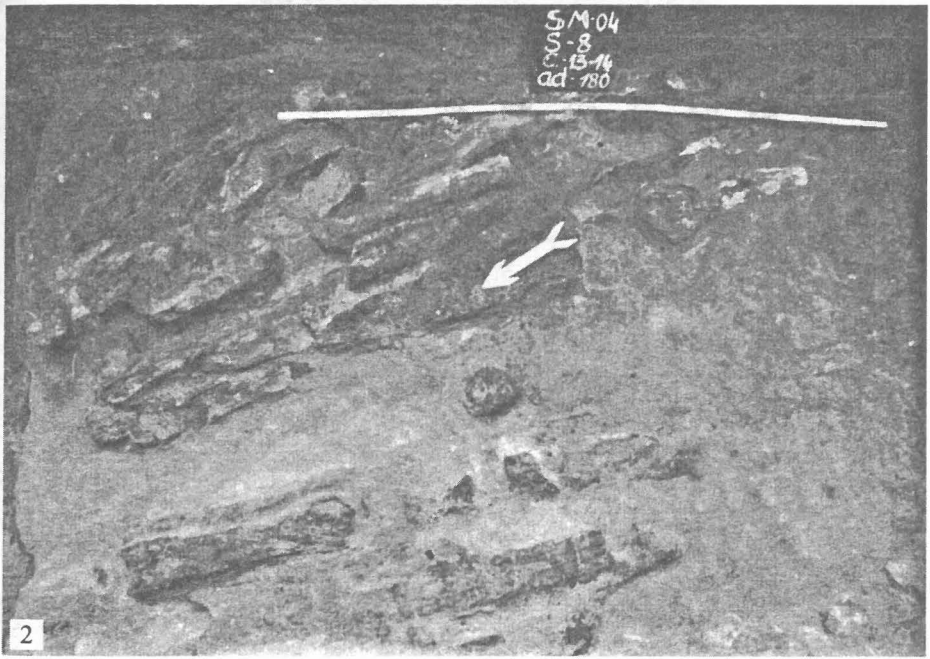


Fig.12 Saharna Mare. Bastionul de est: 1. valul bastionului (vedere dinspre nord-est);
2. bârne carbonizate din structura valului.

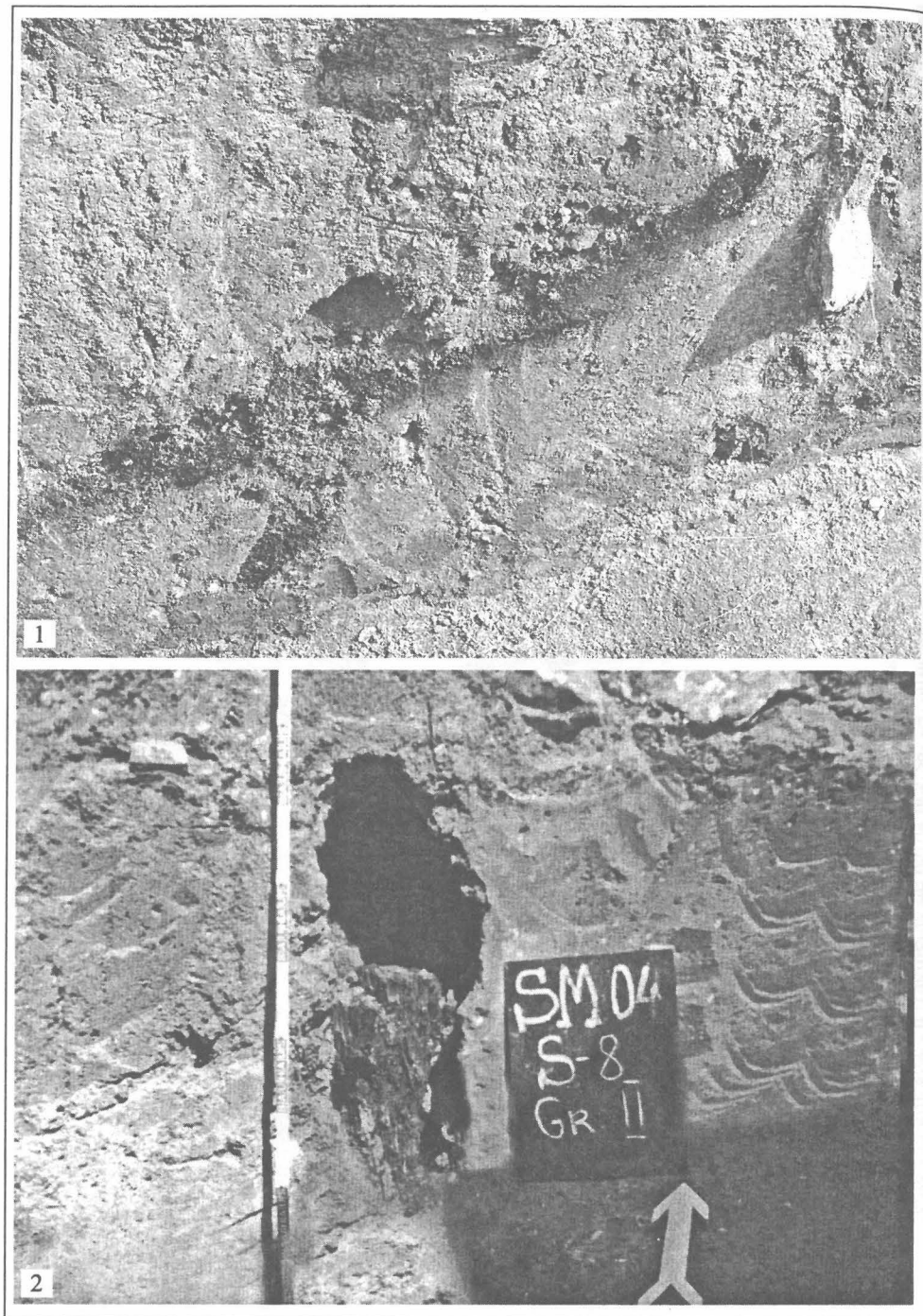


Fig.13. Saharna Mare. Bastionul de est: 1. strat ars la roșu din umplutura valului;
2. bârnă carbonizată „in situ” din structura valului.

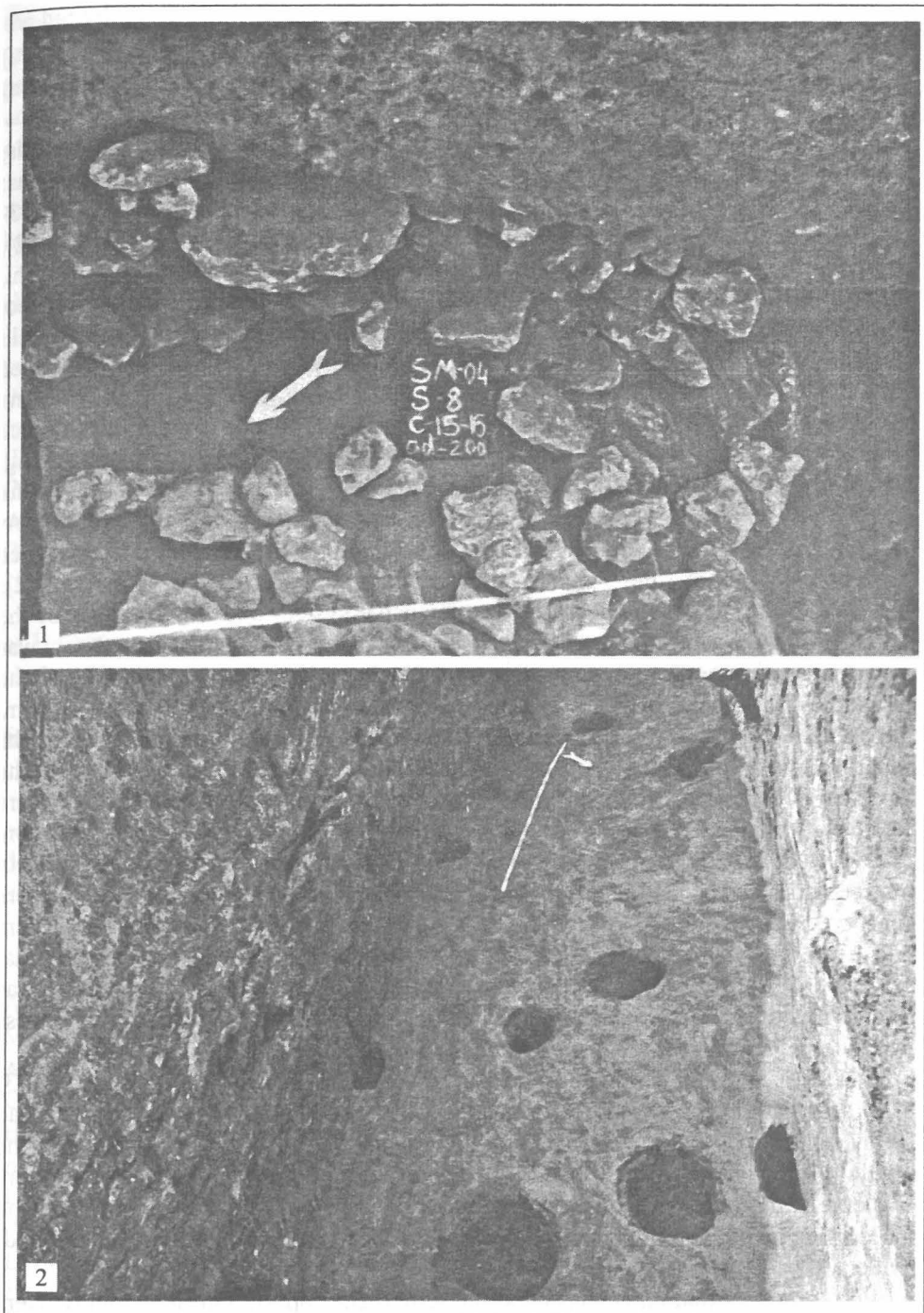


Fig.14. Saharna Mare. Bastionul de est: 1. pietre din umplutura valului;
2. gropi de la parii de lemn din structura valului.