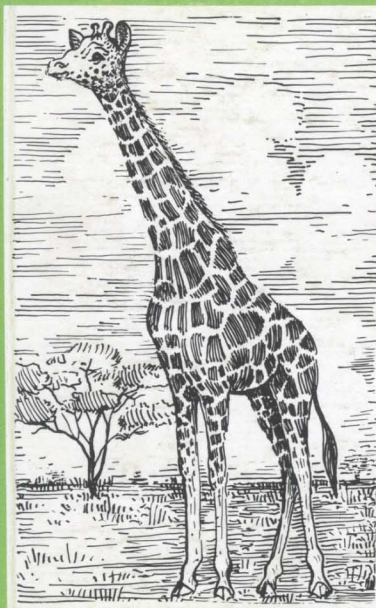


MUZEUL DE ISTORIE NATURALĂ „GRIGORE ANTIPA”



# GHIDUL COLECȚIILOR



3 mamifere



**MUZEUL DE ISTORIE NATURALĂ  
« GRIGORE ANTIPA »**

**GHIDUL  
COLECȚIILOR**

•

**3 — MAMIFERE**

**— 1990 —**

**Autor: Dr. Dumitru Murariu**

**Coperta și ilustrații alb-negru: Mircea Șerban**

## C U P R I N S

PREFAȚĂ .....	5
INTRODUCERE .....	7
CARACTERE GENERALE ALE MAMIFERELOR .....	9
ORIGINEA MAMIFERELOR .....	10
CLASIFICAREA MAMIFERELOR ACTUALE .....	14
I. MAMIFERE DIN EXPOZIȚIA DE BAZĂ	
A MUZEULUI .....	17
1. Mamifere din fauna străină .....	17
2. Mamifere din fauna României .....	62
II. COLECȚIA ȘTIINȚIFICĂ DE MAMIFERE .....	76



## PREFAȚĂ

Continuându-se planul de a face călăuze pentru fiecare dintre principalele grupe de animale reprezentate în muzeu, după « Insecte » (1983) și « Păsări » (1984), apar acum și « Mamiferele » în GHIDUL COLECȚIILOR.

Este vorba desigur de grupul de animale ce atrage privirea celor mai mulți dintre vizitatorii muzeului nostru, dacă nu sint veniți chiar anume pentru a vedea anumite mamifere. Aceasta și pentru că nu lipsește din expoziția Muzeului « Grigore Antipa » nici una dintre speciile mai aparte din întreaga lume; de la maimuța urlătoare a Amazoniei la faimosul grup de gorile africane; de la primitivele echidne neozee-landeze și cangurii australieni — la elanii nordului și irbisul himalaian; de la porcul-de-mare din Marea Neagră, la balenele, focile și sirenele altor meridiane. Sint reprezentate aici toate ordinele din clasificarea alăturată.

Multe din animalele cu blană ale muzeului nostru — unele figurînd de peste un veac în inventarul său, sint piese excepțional de valoroase; altele au devenit între timp mari rarități, păzite de rigorile legilor de protecție a naturii în țările de baștină; în această categorie cităm okapia, gorilele, cerbul-lui-David, foca *Monachus*, ocelotul, foca-elefant, sirena manati și multe altele. De aceea, din grupul lor au fost declarate și cele mai multe piese cu valoare de patrimoniu național.

În ghidul întocmit de dr. Dumitru Murariu, șef de secție în muzeu și specialist în mamifere, vizitatorul află multe date noi despre principalele grupe de mamifere sau chiar despre speciile mai aparte, fie din fauna străină, fie din cea a României. Este vorba de date istorice, biologice sau privind valoarea economică a

mamiferelor (creșterea unora pentru blănuri sau carne; aclimatizarea altora, voită de om sau întâmplătoare: marmota, muflonul, enotul, bizamul ș.a.).

Broșura începe cu clasificarea generală a mamiferelor, detaliu ce ajută la latura didactică a activității din muzeul nostru.

Păcat că spațiul și creșterea tot mai simțită a numărului de exponate nu a permis așezarea mamiferelor într-o serie de săli contigui în ordinea lor evolutivă; de aici și greutatea de a nu putea fi tratate într-o unitate în ghid.

Cititorul trebuie să privească, când mamiferele din marele hol de la parter sau din coridorul și camerele de la etaj, când grupul cu giganți din Marea Neagră, expus la demisol. Trebuie să intre în coridorul de trecere (după sala reptilelor), unde poate vedea grupele primitive de mamifere (echidne, ornitorinc, canguri), apoi chiropterele, furnicarii etc., înainte de a ajunge în holul mare al mamiferelor.

Se amintesc și principalii donatori (Mitrea, Ghica-Comănești, Comșia ș.a.), ce îmbogățesc expoziția sau colecția științifică de mamifere.

Bogăția de ilustrații color sau alb-negru sporesc valoarea ghidului.

Cu acest ghid în mână și în fața vitrinei indicate, vizitatorul află mult mai multe date despre grupul sau animalul respectiv, decât îi arată textele sau etichetele de lângă ele. Prin aceasta el poate fi de real folos oricărei categorii de vizitatori ai muzeului.

Profesor Doctor docent Mihai Băcescu  
Membru Corespondent al Academiei RSR  
Directorul Muzeului de Istorie Naturală  
« Grigore Antipa » — București

București,  
Ianuarie 1986



## INTRODUCERE

Omul, încă de la apariția sa pe Pământ, a avut de-a face cu mamifere. Cu unele, pentru că erau cei mai devotați prieteni ai săi; cu altele, pentru hrană, pentru vânătoare, iar mai târziu pentru îmblinzirea și domesticirea lor; ultima realizare a permis omului să reziste în anumite perioade grele (ger, secetă, cataclism) din evoluția sa. Astăzi, omenirea se hrănește în principal tot pe seama mamiferelor, și, în afară de carne, de la ele se mai folosesc blănuri, piei, oase, păr, coarne ș.a., cele domestice fiind dirijate în creșteri către rase pentru carne, lapte, tracțiune; tot prin selecție artificială s-au creat numeroase rase de câini, pisici, cai. Nu de mică importanță este recreerea și reconfortarea psihică și fizică a omului în natură, prin practicarea diferitelor sporturi, între care vânătoarea îi dă puternice emoții și mari satisfacții. Pentru alte mamifere, omul a trebuit să învețe metode de combatere. Este cazul rozătoarelor mici, care în afară de pierderile pe care le produc în sectorul agricol, sînt transmițătoare de numeroase boli molipsitoare și grave pentru om.

Ghidul redă o serie de aspecte din viața acestor animale. Unele mamifere trăiesc doar 1,5-2 ani, pe cînd altele depășesc vîrsta medie a omului; unele sînt mici de 2-3 g, pe cînd altele depășesc 130.000 kg greutate; unele trăiesc numai în perechi, pe cînd altele trăiesc în grupe, haite; unele au încă suprafața emisferelor cerebrale netedă, pe cînd altele o au în mare parte asemănătoare cu a omului și dovedesc existența unei memorii proverbiale; multe mamifere au fost dresate sau învățate să « vorbească ». Numeroase specii de mamifere au fost exterminate chiar de către om, fără să-și dea seama, ori se află în pragul dispariției din pricina restrîngerii mediului și au nevoie de înțelegerea

omului, pentru a înceta cu influențele distructive și de a lua măsuri serioase de ocrotire a lor ; textul călăuzei cuprinde și referiri la statutul de ocrotire al unor specii.

Deoarece mulți dintre vizitatori doresc să cunoască din ce grup fac parte unele mamifere, de pildă ornitorincul, furnicarul, pangolinul, șinșila, mangusta etc. am introdus în această broșură o listă cu ordinele și familiile de mamifere actuale. În paranteză am notat numele populare ale celor mai cunoscute specii, care aparțin fiecărui ordin. Consultarea listei și colaborarea ei cu textul, satisface — în mare măsură — minimum necesar de informare în acest sens, avînd la îndemînă numai această sumară călăuză. Astfel, cel interesat află că furnicarul face parte din ordinul Edentata ș.a.m.d.

Parcurgînd acest material sperăm ca vizitatorul să găsească în el o parte din răspunsuri la numeroasele întrebări pe care și le pun copiii și adulții despre legătura omului cu mamiferele, despre biologia și importanța acestor animale, despre răspîndirea și situația lor actuală în lume. Dorim ca prin acest ghid să răspundem interesului crescut al omului pentru mamifere, să gîndim la modalitățile optime de conviețuire în echilibrul natural, cu toată natura, într-o epocă de civilizație în care *Homo faber* strică tot mai mult echilibrele naturii.

Apariția acestui ghid, alături de celelalte, o datorăm strădaniei conducerii Muzeului de Istorie Naturală « Grigore Antipa », pentru a pune la dispoziția publicului vizitator un material scris despre bogatele colecții din muzeu. Folosim și această ocazie pentru a exprima mulțumirile noastre tovarășului Profesor Mihai Băcescu și colegului cercetător Matei Tălpeanu, pentru citirea și îmbunătățirea manuscrisului.

## CARACTERE GENERALE ALE MAMIFERELOR

Mamiferele reprezintă cel mai evoluat grup de vertebrate și au o serie de caractere proprii, întâlnite la majoritatea reprezentanților. Grija pentru pui, neîntâlnită la vertebratele inferioare, este caracteristică păsărilor și mamiferelor; în plus acestea din urmă îi hrănesc cu lapte. Cele mai multe mamifere au structuri care le permit ca embrionul să fie hrănit în corpul matern; numai cele mai primitive mamifere se înmulțesc prin ouă. Asemenea păsărilor, mamiferele sînt animale cu sînge cald (homeoterme). Părul și glandele sudoripare există numai la mamifere și au rol în termoreglare. Foarte perfecționat este aparatul respirator, iar circulația arterială este complet separată de cea venoasă. Inima are o parte implicată în mica circulație — pentru a trimite sîngele venos din corp la plămîni — și alta în marea circulație — pentru a trimite sîngele oxigenat de la plămîni în restul corpului. Creierul mamiferelor este foarte mult transformat față de al celorlalte vertebrate, iar gradul înalt de dezvoltare a emisferelor cerebrale le plasează în vîrfurile seriei animale. Și la păsări sînt dezvoltate emisferele cerebrale, dar nu din cauza mărimii și complexității suprafeței corticale (a emisferelor) ca la mamifere, ci datorită corpilor striati (de la baza emisferelor) cu rol numai în manifestările lor instinctive. Se știe că două animale pot avea același volum de creier, dar o suprafață mai mare are acela cu mai multe circumvoluții (șanțuri). De asemenea este cunoscut faptul că scoarța emisferelor cerebrale adăpostește milioane de neuroni și se înțelege că numărul mare de asocieri dintre ei permite manifestarea unei inteligențe corelată tocmai cu gradul de complexitate al acestei structuri: creierul nu crește proporțional cu mărimea corpului. Craniul mamiferelor se articulează la coloana vertebrală prin intermediul

a doi condili occipitali. Pentru o respirație constantă, calea respiratorie este separată de cea alimentară printr-o boltă palatină sau cerul gurii.

Nu ne propunem să prezentăm aici toate trăsăturile particulare mamiferelor, dar cele de mai sus, ne arată că mamiferele se deosebesc de toate celelalte vertebrate. Avind în vedere tocmai caracterele lor generale, astăzi se admite că strămoșii mamiferelor au fost carnivori; pentru ei mișcarea rapidă era o necesitate vitală. Ridicarea corpului de la sol (față de strămoșii lor reptilieni) le-a făcut mai eficiente în deplasări și în procurarea hranei. Dezvoltarea creierului a permis și dezvoltarea inteligenței. Menținerea temperaturii constante a corpului în condiții de schimbare a temperaturii mediului extern a necesitat o permanentă rezervă de energie și aceasta a fost asigurată numai printr-o permanentă stare activă. Însăși reproducerea și dezvoltarea mamiferelor sînt în sensul unei maturări lente a complexelor mecanisme (în special a creierului) de care mai tîrziu va depinde desfășurarea unei vieți active.

## ORIGINEA MAMIFERELOR

Poziția clasei reptilelor ca nod evolutiv, din care se trag atît păsările cît și mamiferele, este astăzi bine dovedită prin date factice. Adeseori se face însă greșeala de a se afirma că mamiferele își au originea între reptilele cele mai evoluat, înțelegînd prin aceasta că s-au desprins cît mai tîrziu posibil din existența tîrtoarelor. Situația este exact inversă, căci ramul reptilian din care s-au separat mamiferele a fost printre primele diferențiate din grupul reptilelor primitive. Adevăratele mamifere au apărut cam odată cu primii dinozaurieni — uriașele reptile care puteau atinge 30 m lungime și 85 tone greutate.

Primul stadiu în diferențierea mamiferelor din reptile a fost al pelicozaurienilor din Carboniferul superior și Permianul inferior, pe cînd grupul reptilelor era înfloritor în evoluția sa și nici nu se întrezăreau reptilele dominante, amintite (dinozaurienii). Pelicozaurienii erau carnivori; o serie de ramuri laterale aveau însă și reprezentanți ierbivori. În multe privințe pelicozaurienii aveau trăsături asemănătoare cu ale reptilelor primitive. Unii dintre ei (ex. *Ophiacodon* — fig. 1) nici nu părăsiseră total mediul acvatic; acolo

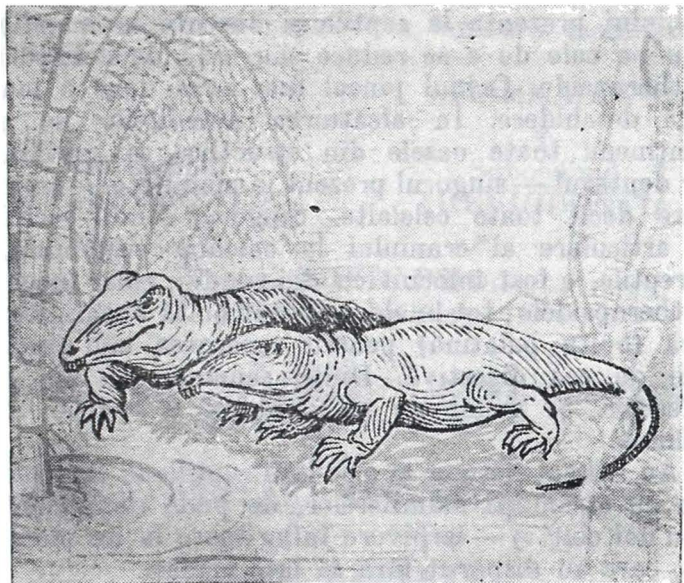


Fig. 1. Reptile pelicozauriene (*Ophiacodon*) carnivore, din Carboniferul superior și Permianul inferior. (Pentru estimarea anilor vezi tabelul cronologic).

se hrăneau cu pește. Pelicozaurienii aveau o constituție mai zveltă decât restul reptilelor, dar membrele erau încă deplasate lateral (de tip orizontal); de altfel nici la mamiferele primitive actuale, membrele încă nu sînt prinse sub corp (nu sînt de tip parasagital). Dovada convingătoare că între pelicozaurieni a fost prima linie de evoluție către mamifere, o găsim în structura craniului. Dentiția nu mai este uniformă; primii dinți sînt comparabili cu incisivii, apoi urmează doi canini, premolarii și molarii. Acele animale aveau pe spate șiruri de solzi țepoși, interpretați că ar fi avut rol în săparea adăpostului în care-și așteptau prada. Mai corectă pare explicația după care șirurile de țepi aveau rol în termoreglare; expunerea lor la soare încălzea repede corpul (datorită suprafeței mărite), iar la nevoie animalele își puteau schimba poziția ori se mutau la umbră. Acest sistem de termoreglare a fost abandonat în decursul evoluției, în favoarea altor sisteme apropiate de ale mamiferelor actuale.

Descendenți ai pelicozaurienilor au fost therapsidele care au arcul temporal asemănător cu al mamiferelor. Therapsidele din Permian Jurasic (vezi tabelul cronologic) erau carnivore agresive. Multe dintre oasele

craniului prezente la reptile și absente la mamifere, erau pe cale de a se reduce sau erau deja dispărute la therapside. Ochiul pineal mai avea doar o foarte mică deschidere. În alcătuirea mandibulei se mai mențineau toate oasele din structura sa reptiliană, dar dentarul — singurul prezent la mamifere — era mai mare decât toate celelalte. Singurul condil occipital de articulare al craniului la coloana vertebrală, de la reptile, a fost înlocuit cu doi condili, chiar începând cu therapsidele; tot la ele a apărut bolta bucală secundară (bolta palatină) pentru separarea căii respiratorii de cea digestivă. Dinții semănau cu ai mamiferelor. Și membrele au dobândit o poziție mamaliană.

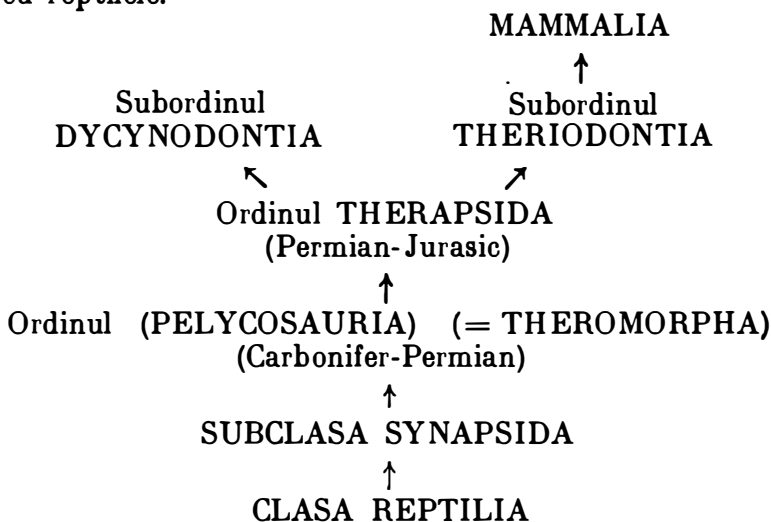
Au existat desigur și alte linii reptiliene care semănau cu strămoșii mamiferelor, de pildă dicinodonte (« cu doi colți ») — ierbivore înfloritoare la un moment dat, care au dispărut fără să lase urmași.

Întreaga linie a vertebratelor de fapt a rezistat la importante transformări ce au trebuit să le suporte, prin adaptările la consumare de pești și de alte cărnuri; înșiși peștii din care s-au tras vertebrele terestre erau consumatori de pești. Amfibienii și strămoșii reptilienii ai mamiferelor consumau tot hrană de origine animală. Astfel, linia evolutivă a mamiferelor a continuat prin formele carnivore, chiar dacă unele erau consumatoare numai de insecte.

Deși reptile asemănătoare cu mamiferele au existat încă din Permianul superior — Triasicul inferior, totuși primele adevărate mamifere apar din Triasicul superior. Apariția archozaurilor a determinat aglomerarea faunei și împiedicarea dezvoltării în voie a primelor reptile-mamifere. Dar cum archozaurii au dispărut la sfârșitul Triasicului — prima perioadă a reptilelor —, mamiferele primitive au putut dăinui și au fost contemporane cu dinozaurii mezozoici, dispăruți și ei la sfârșitul Cretacicului.

Adaptarea la cele mai variate condiții de mediu și de hrană a dus la împărțirea sistematică a mamiferelor în mai multe ordine și familii; unele sînt complet adaptate la viața acvatică, altele la cea terestră, subterană, arboricolă.

Reprezentarea schematică a legăturii mamiferelor cu reptilele.



Era	Perioada	Epoca	Vîrsta absolută (milioene) ani	
Neozoic (Terțiar)	Quaternar	Holocen	0,01	
		Pleistocen	superior	0,1
			mediu	1
	Neogen	Pliocen	inferior	2
			Miocen	7
	Paleogen	Oligocen		26
			Eocen	38
Paleocen			54	
Mezozoic (Secundar)	Cretacic		65	
		Jurasic	136	
		Triasic	190	
Paleozoic (Primar)	Permian		225	
		Carbonifer	280	
		Devonian	345	
		Silurian	395	
		Ordovician	430	
		Cambrian	500	
Precambrian	Proterozoic		570	
		Arheozoic	2 600	
			4 650	

Cronologia creelor și perioadelor geologice; pentru simplificarea tabelului, s-au prezentat numai epocile Terțiarului.

De-a lungul celor peste 200.000.000 ani de cînd au apărut, au existat mai multe subclase de mamifere cunoscute astăzi doar ca resturi fosile: Allotheria, Triconodonta, Symetrodonta și Pantctheria. Mamiferele actuale au doar 3 subclase: Prototheria, Metatheria și Eutheria (Fig. 2), totalizînd 20 de ordine și peste 130 de familii (vezi clasificarea mamiferelor).

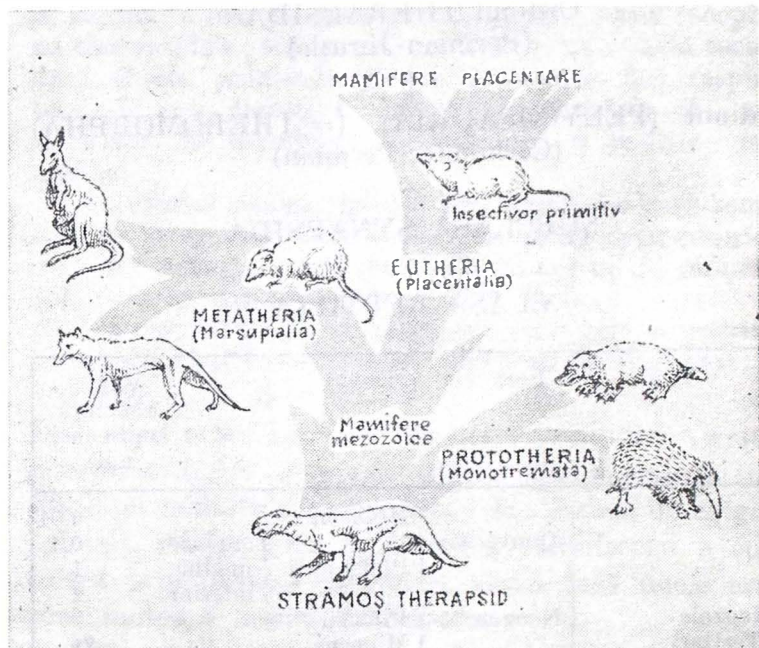


Fig. 2. Subclasele de mamifere actuale: Prototheria, Metatheria și Eutheria.

**Clasificarea mamiferelor actuale pînă la familii este următoarea: (cu indicarea paginilor de tratarea în text)**

CLASA MAMMALIA Linnacus, 1758

I. Subclasa PROTOTHERIA Gill, 1872

1. Ordinul MONOTREMATA Bonaparte, 1838 (echidne și ornitorinci (pag. 18)

Familii: Tachyglossidae Gill, 1872

Ornithorhynchidae Burnett, 1830

II. Subclasa METATHERIA (Huxley, 1880)

1. Ordinul MARSUPIALIA Illinger, 1811 (mamifere-cu-pungă; canguri ș.a.) (pag. 19)

Familii: Didelphidae Gray, 1821

Microbiotheriidae Ameghino, 1887

Caenolestidae Trouessart, 1898



Dasyuridae Waterhouse, 1838  
 Myrmecobiidae Waterhouse, 1838  
 Thylacinidae Bonaparte, 1838  
 Notoryctidae Ogilby, 1892  
 Perameiidae Waterhouse, 1838  
 Thylacomyidae Archer and Kirsch, 1977  
 Phalangeridae Thomas, 1888  
 Burramyidae Broom, 1898  
 Petauridae (Thomas, 1888)  
 Macropodidae Owen, 1839  
 Vombatidae (Bonaparte, 1845)  
 Tarsipedidae (Thomas, 1888)

III. Subclasa EUTHERIA Gill, 1872

1. Ordinul EDENTATA Cuvier, 1798 (furnicari) (pag. 31)

Familii: Myrmecophagidae Bonaparte, 1838  
 Bradypodidae Bonaparte, 1831  
 Choloepidae Patterson and Pascual, 1968  
 Megalonychidae Zittel, 1892  
 Dasypodidae Bonaparte, 1838

2. Ordinul INSECTIVORA Bowdich, 1821 (arici, cîrțițe, chițcani) (pag. 22; 63)

Familii: Solenodontidae Dobson, 1882  
 Nesophontidae Anthony, 1916  
 Tenrecidae Gray, 1821  
 Chrysochloridae Mivart, 1868  
 Erinaceidae Bonaparte, 1838  
 Soricidae Gray, 1821  
 Talpidae Gray, 1825

3. Ordinul SCANDENTIA McKenna, 1975 (chițcani-arboricoli) (pag. 59)

Familia Tupaiidae Mivart, 1868

4. Ordinul DERMOPTERA, Illiger, 1811(caguangi) (pag. 24)

Familia Cynocephalidae Ameghino, 1889

5. Ordinul CHIROPTERA, Blumenbach, 1779 (lilieci) (pag. 24;65)

Familii: Pteropodidae Bonaparte, 1838  
 Rhinopomatidae Dobson, 1872  
 Emballonuridae Dobson, 1875  
 Craseonycteridae Hill and Smith, 1981  
 Nycteridae Dobson 1875  
 Megadermatidae Allen, 1864  
 Rhinolophidae Bell, 1836  
 Noctilionidae Gray, 1821  
 Mormoopidae Smith, 1972  
 Phyllostomidae Waterhouse, 1839  
 Natalidae Miller, 1899  
 Furipteridae Miller, 1907  
 Thyropteridae Miller, 1907  
 Myzopodidae Thomas, 1904  
 Vespertilionidae Gray, 1821  
 Mystacinidae (Dobson, 1875)  
 Molossidae Gill, 1872

6. Ordinul PRIMATES' Linnaeus, 1758 (maimuțe) (pag. 59)

Familii: Cheirogaleidae Rumpler, 1975  
 Lemuridae Gray, 1821  
 Indriidae Burnett, 1828  
 Daubentoniidae Gray, 1870  
 Lorisidae Gregory, 1915

- Galagidae Hill and Meester, 1977  
 Tarsiidae Gill, 1872  
 Callithricidae Thomas, 1903  
 Callimiconidae Hershkovitz, 1977  
 Cebidae Swainson, 1835  
 Cercopithecidae Gray, 1821  
 Hylobatidae Nelson and Andrews, 1975  
 Pongidae Elliot, 1913  
 Hominidae Gray, 1825
7. Ordinul CARNIVORA Bowdich, 1821 (incl. PINNIPEDIA)  
 (lupi, urși, foci) (pag. 32; 69; 71)  
 Familii: Canidae Gray, 1821  
 Ursidae Gray, 1825  
 Procyonidae Bonaparte, 1850  
 Mustelidae Swainson, 1835  
 Viverridae Gray, 1821  
 Herpestidae (Gill, 1872)  
 Protelidae Flower, 1869  
 Hyaenidae Gray, 1869  
 Felidae Gray, 1821  
 Otariidae Gill, 1866  
 Odobenidae Allen, 1880  
 Phocidae Gray, 1825
8. Ordinul CETACEA Brisson, 1762 (delfini, balene, cașaloți)  
 (pag. 57)  
 Familii: Platanistidae Gray, 1863  
 Delphinidae Gray, 1821  
 Phocoenidae Bravard, 1885  
 Monodontidae Gray, 1821  
 Physeteridae Gray, 1821  
 Ziphiidae Gray, 1865  
 Eschrichtidae (Weber, 1904)  
 Balaenopteridae Gray, 1864  
 Balaenidae Gray, 1825
9. Ordinul SIRENIA Illinger, 1811 (sirene) (pag. 57)  
 Familii: Dugongidae Gray, 1821  
 Trichechidae Gill, 1872
10. Ordinul PROBOSCIDEA Illinger, 1811 (elefanți) (pag. 44)  
 Familia Elephantidae Gray, 1821
11. Ordinul PERISSODACTYLA Owen, 1848 (mamifere-cu-  
 copite-neperechi) (pag. 40)  
 Familii: Equidae Gray, 1821  
 Tapiridae Brunett, 1830  
 Rhinocerotidae Owen, 1845
12. Ordinul HYRACOIDEA Huxley, 1869 (damani) (pag. 51)  
 Familia Procaviidae Thomas, 1829
13. Ordinul TUBULIDENTATA Huxley, 1872 (porci-furnicari)  
 (pag. 51)  
 Familia Orycteropodidae Bonaparte, 1850
14. Ordinul ARTIODACTYLA Owen 1848 (mamifere-cu-copite-  
 perechi) (pag. 41; 51; 72)  
 Familii: Suidae Gray, 1821  
 Tayassuidae Palmer, 1897  
 Hippopotamidae, Gray 1821  
 Camelidae Gray, 1821  
 Tragulidae Milne Edwards, 1864  
 Cervidae Gray, 1821

- Giraffidae Gray, 1821  
 Bovidae Gray, 1821
15. Ordinul PHOLIDOTA Weber, 1904 (rangolini) (pag. 31)  
 Familia Manidae Gray, 1821
16. Ordinul RODENTIA Bowdich, 1821 (rozătoare) (pag. 27;66)  
 Familii: Aplodontidae Trouessart, 1880  
 Sciuridae Gray, 1821  
 Geomyidae Gill, 1872  
 Heteromyidae Allen and Chapman, 1893  
 Castoridae Gray, 1821  
 Anomaluridae Gill, 1872  
 Pedetidae Owen, 1847  
 Cricetidae Rochebrune, 1883  
 Spalacidae Gray, 1821  
 Rhizomyidae Miller and Gildey, 1918  
 Arvicolidae Gray, 1821  
 Muridae Gray, 1821  
 Gliridae Thomas, 1897  
 Seleviniidae Argyropulo and Vinogradov, 1939  
 Zapodidae Coues, 1875  
 Dipodidae Waterhouse, 1842  
 Hystricidae Burnett, 1830  
 Erethizontidae Thomas, 1897  
 Caviidae Waterhouse, 1839  
 Hydrochaeridae Gill, 1872  
 Heptaxodontidae Miller and Gildey, 1918  
 Dinomyidae Alston, 1876  
 Agoutidae Gray, 1821  
 Dasyproctidae Smith, 1842  
 Chinchillidae Bennett, 1833  
 Capromyidae Smith, 1842  
 Myocastoridae Woods and Howland, 1979  
 Octodontidae Waterhouse, 1839  
 Ctenomyidae Tate, 1935  
 Abrocomidae Miller and Gildey, 1918  
 Echimyidae Miller and Gildey, 1918  
 Thyronomyidae Pocock, 1922  
 Petromyidae Tullberg, 1899  
 Bathyergidae Waterhouse, 1841  
 Ctenodactylidae Zittel, 1893
17. Ordinul LAGOMORPHA Brandt, 1855 (ieșuri) (pag. 26;65)  
 Familii: Ochotonidae Thomas, 1897  
 Leporidae Gray, 1821
18. Ordinul MACROSCÉLIDEA McKenna, 1975 (chițcani-  
 elefanti) ( pag.22)  
 Familia Macroscelididae Mivart, 1868

## I. MAMIFERE DIN EXPOZIȚIA DE BAZĂ A MUZEULUI

### 1. Prezentarea mamiferelor din faună străină

La intrarea în holul de trecere de la sala reptilelor, în vitrina din stînga sînt expuse Prototerienele, reprezentate astăzi prin singurul ordin, al monotremelor.

Ele sînt mamifere ovipare (1). Înmulțirea lor prin ouă și existența unui orificiu cloacal ne amintesc de strămoșii reptilieni ai acestei subclase de mamifere. Echidnele (*Tachyglossus*, Fig. 3, și *Zaglossus*) au corpul acoperit cu țepi, iar ornitorincul (*Ornithorhynchus*, Fig. 4) — cu păr. Monotremele au o serie de glande tegumentare. Unele tubulare, cu rol de glande mamare sînt cele mai importante; laptele se prelinge

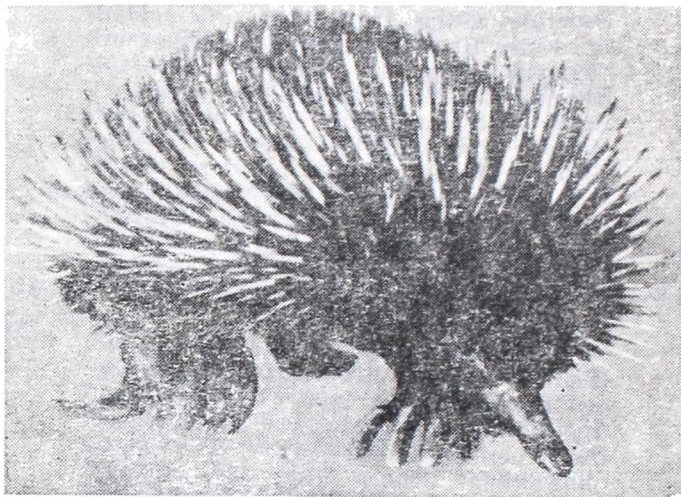


Fig. 3. Echidna (*Tachyglossus aculeatus*).

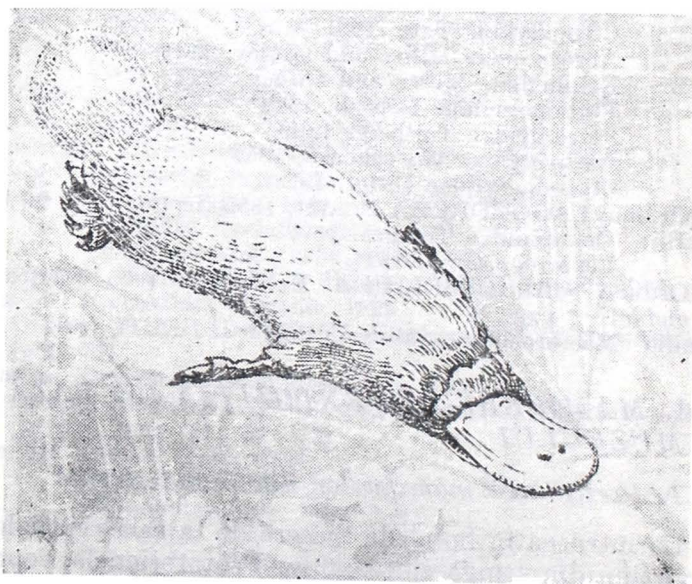


Fig. 4. Ornitorincul (*Ornithorhynchus anatinus*).

la suprafață prin numeroși pori și este lins de pui, cu ajutorul unui cioc scurt.

Harta de pe peretele din stînga sălii reprezintă răspîndirea principalelor specii de mamifere pe glob. Monotremele sînt indicate numai pentru Australia, Tasmania și Noua Guinee. Această regiune a fost cîndva reunită într-o aceeași masă continentală. De aceea ea este unitară și din punct de vedere paleogeografic și biogeografic, iar astăzi adăpostește ultimii supraviețuitori ai prototerienilor mezozoici (echidna și ornitorincul). Deși sînt atît de vechi prin originea lor, monotremele sînt bine adaptate și la nișele ecologice acutale oferite de această regiune, și ele nu par a fi pe cale de dispariție. Se hrănesc cu mici animale acvatice și cu insecte.

Asemenea reptilelor din care-și trage originea, ornitorincul se rulează iarna ca un bulgăre, cu capul îndoit pe piept, între labelle anterioare, iar coada-îndoită pe abdomen, spre cap. Femelele de ornitorinc au și vara o stare de somnolență, cînd adoptă aceeași poziție.

Metaterienele cuprind un singur ordin, al marsupialelor, din care fac parte un mare număr de specii, majoritatea fiind purtătoarele unui «buzunar» abdominal în care puiul își continuă dezvoltarea după naștere. În timp ce un cangur adult poate măsura cu coadă cu tot 3 m lungime (Fig. 5), puiul nu are la



**Fig. 5.** Cangurul-mare-cenușiu (*Macropus giganteus*).

naștere decît 6-7 cm. Intrînd în marsupiu, se prinde cu gura de un mamelon, din care, cu ajutorul unei musculaturi speciale, i se pompează laptele; respirația este asigurată prin deschiderea glotei în cavitatea nazală.

Spre deosebire de prototeriene, ale căror resturi fosile, vechi de aproape 200 milioane ani au fost descoperite în Europa, Asia (China) și în Africa (Lesotho), metaterienele au avut un început mult mai modest. Cu toate acestea, împreună cu următoarea subclasă, euterienele, ele au cunoscut un succes evolutiv incomparabil mai mare și de durată.

Ultimele două grupe de mamifere au apărut în același timp (Triasicul superior). De aceea marsupialele (metaterienele) nu pot fi calificate ca inferioare placentarelor (euterienelor). Primele nu au o poziție ancestrală față de al doilea grup, cum greșit se mai afirmă încă. Deci marsupialele au o serie de caractere proprii, dar care nu sînt nici ancestrale, nici primitive față de ale placentarelor.

Apărute în America de Nord, și datorită situației geografice de acum 70-80 milioane de ani, marsupialele, reprezentate prin singurul ordin — Marsupialia, au trecut mai puțin în Europa, pînă în eocenul inferior, prin puntea continentală Bering. Răspîndirea lor s-a făcut mai curînd prin «ghirlanda» de continente ce înlănțuia America de Sud, Antarctida (unde prezența marsupialelor a fost atestată abia în anul 1983) și Australia. În anul 1984 s-au găsit fosile de marsupiale și în Africa (Egipt). Aceasta nu înseamnă că rudele cangurilor au colonizat întregul continent, dar se întărește convingerea că ele trebuie să fi ajuns și în Asia — singurul continent fără marsupiale fosile, deocamdată.

În același timp însă, au apărut și s-au dezvoltat mamiferele placentare în Europa și în Asia. Acestea s-au răspîndit rapid și în America de Nord. Mai feroce decît marsupialele, care în majoritate erau ierbivore, placentarele au alungat sau literalmente au mîncat majoritatea marsupialelor din emisfera nordică; au rămas doar acelea care s-au adaptat la medii neprielnice placentarelor.

Puntea central-americană s-a format de-abia acum 30—40 milioane de ani. Atunci s-au răspîndit placentarele dinspre nord și au distrus majoritatea faunei de marsupiale sud-americane. Australia însă a rămas total izolată pînă la sosirea omului european, care,

aducînd cu el multe dintre placentarele emisferei nordice, a distrus parte din marsupialele indigene; din înfloritoarea faună de marsupiale australiene de acum 200 de ani nu au mai rămas decît cîteva specii.

Venite prin Antarctida, marsupialele au găsit în Australia un mare număr și o largă varietate de nișe ecologice libere. Acestea le-au permis o răspîndire extraordinară. După regimul de hrană, marsupialele sînt ierbivore, carnivore, insectivore, omnivore, iar privite sub aspectul habitatului ocupat și al modului de viață, ele sînt terestre, galericole, arboricole și chiar « zburătoare ». Nu există marsupiale adaptate la viața acvatică. Ca urmare a variațiilor adaptării, au apărut tipuri biologice foarte asemănătoare cu placentarele (cirtița-cu-pungă, veverița-cu-pungă, șobolanul-cu-pungă, jderul-cu-pungă, ursul-cu-pungă, etc.). Cangurii sînt cei mai tipici între marsupiale. Lungimea totală a unor indivizi de pînă la 3 m, îi situează și printre cele mai mari mamifere cu pungă. O singură familie de marsupiale (Didelphidae) trăiește în America de Sud (Fig. 6), cu răspîndire pînă în America de Nord; toate celelalte trăiesc în Australia.



Fig. 6. Oposumul (*Didelphis marsupialis*).

Omul însă a adus și aici neliniștea și elementele distructive ale vieții unor specii instalate în urmă cu zeci de milioane de ani. Introducerea cîinelui dingo,

a șobolanului și șoarecelui de casă — care au proliferat pe noul continent — au redus grav fauna de marsupiale. Dar nici un efect n-a fost atât de catastrofal ca introducerea iepurelui (*Oryctolagus*). Împușcarea a milioane de exemplare pe an nici nu se cunoștea în efectivul mereu sporind. Numai după ce s-a introdus o boală a iepurilor (mixomatoza), li s-a oprit proliferarea.

Placentarele își trag numele de la existența unei anexe în dezvoltarea embrionară — placenta — (reprezentată prin vilozitățile coriale care cuprind în interiorul lor vase de sânge) ca și peretele uterin din regiunea acestor vilozități. Rolul placentei este de a asigura, la nivelul ei, schimburile nutritive între embrion și corpul matern. La naștere, puilul placentarelor este complet dezvoltat.

Această subclasă cuprinde astăzi 18 ordine. Evoluția lor n-a fost monofiletică, nu se trag unele din altele. Este posibil ca în era mijlocie ele să fi avut strămoși comuni; descoperirea acelor strămoși este unul din numeroasele obiective viitoare ale paleontologiei. Primatele cuprind speciile cele mai evolute de mamifere și de aceea, ordinul lor va fi situat în vârful arborelui filogenetic. Până la primate însă, mai toate verigile de legătură între ordine lipsesc deocamdată.

După canguri se află o vitrină cu mamifere insectivore. Ele sînt considerate ca strămoși direcți ai mai multor ordine de mamifere. Cuprind specii adaptate la diferite condiții ale mediului și ca urmare, între ele se disting mai multe tipuri:

— tipul erinacoid (Fig. 7) cuprinde specii ale căror indivizi au corpul acoperit cu peri transformați în țepi (ariciul = *Erinaceus europaeus*);

— tipul macroscelid (Fig. 8), cu membrele posterioare mari (adaptate pentru sărit) și coada lungă (chițcanul-elefant = *Elephantulus rozeti*, clasificat astăzi de unii autori în ordinul Macroscelidea; trăiește în zonele aride, nisipoase ale Africii centrale și orientale);

— tipul talpoid (cîrțițe = *Talpa europaea*, cîrțițamoscată = *Desmana moschata*, cîrțița-aurie = *Chrysochloris trevelgani*, cu membrele anterioare scurte, adaptate pentru săpat galerii);

— tipul soricoid (chițcarul-comun = *Sorex araneus* și cel mai mic reprezentant al mamiferelor = *Suncus micronyx madagascariensis* care abia atinge 4 cm lungimea totală și cîntărește numai 2 g).



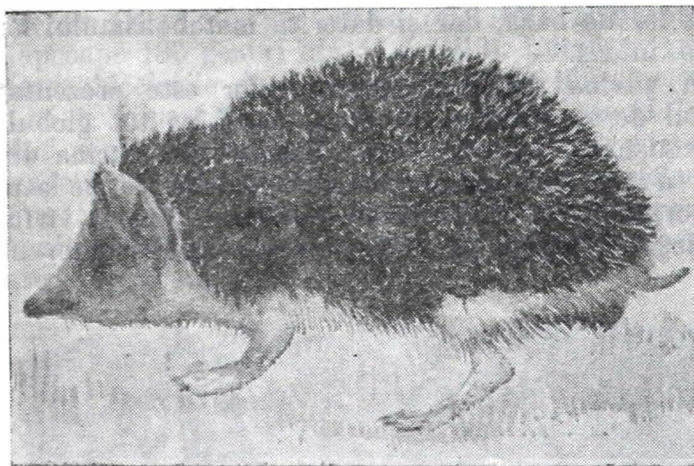


Fig. 7. Ariciul-cu-urechi-lungi (*Hemiechinus auritus*).

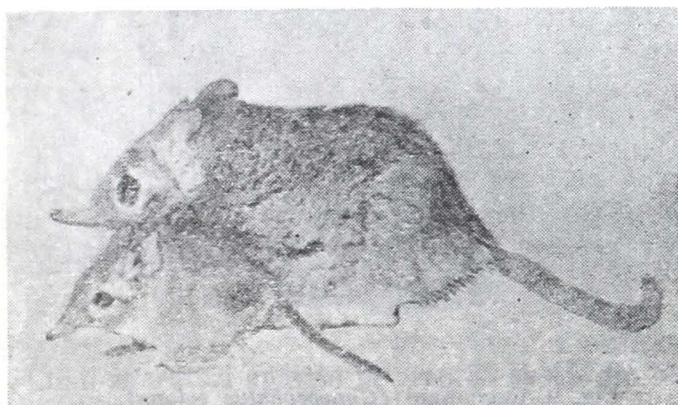


Fig. 8. Chițcanul-elefant (*Elephantulus rozeti*).

Dintre toate insectivorele, ariciul este un hibernant tipic. La numai 15-17°C, el intră într-o letargie profundă, scăzându-i temperatura corpului și încetinindu-i respirația. În condițiile iernilor foarte aspre din Siberia, ariciul își sapă vizuină și se îngroapă pentru a ierna. Ca durată, somnul de iarnă al ariciului variază după latitudine. În nordul Europei ariciul hibernează 5-6 luni din an, pe când în Transcaucasia nu cade deloc în somnul de iarnă.

Cu excepția citorva specii de chițcani și scirțițe, insectivorele sînt nocturne. Hrana consumată de unii indivizi în 24 ore poate depăși de mai multe ori greutatea lor corporală; explicația constă în conținutul scăzut de substanțe nutritive al insectelor ce reprezintă

hrana lor de bază, dar și datorită metabolismului lor foarte intens.

În vitrina din fața insectivorelor este prezentat ordinul dermopterelor, cu două specii pe tot globul:

Caguangul (*Cynocephalus volans*) din vitrina din dreapta are o membrană ce se întinde de la gît, pe laturile corpului, ale cozii și ale picioarelor, pînă la vîrfurile degetelor (Fig. 9). Dezvoltarea acestei membrane

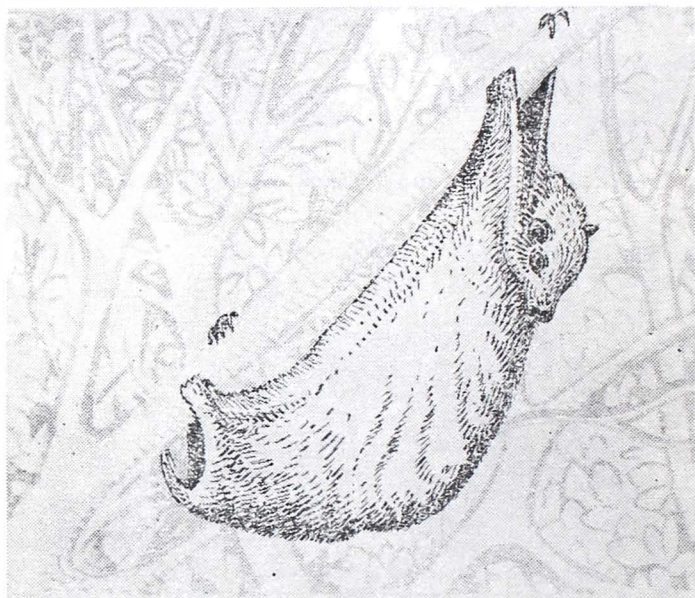


Fig. 9. Caguangul (*Cynocephalus volans*).

este mai mare decît la oricare alte mamifere care planează. Cînd se deplasează pe ramuri, membrana este ținută sub membrele anterioare și astfel este ferită de a se agăța de ramuri. Caguangii sînt buni cățărători, dar se mișcă foarte încet; pe sol sînt foarte neajutorați și încearcă să se cațare pe orice obiect înconjurător. La o planare maximă de 140 m între copaci, caguangii pierd din înălțime doar 10-12 m. Se hrănesc cu fructe, muguri, flori și frunze. Datorită amestecului de caractere morfologice ce le intrunesc, în trecut au fost incluși atît între lemurieni, cît și între insectivore.

Mamiferele zburătoare alcătuiesc ordinul chiroptelor, între care unele sînt mari (Macrochiroptera, cu o singură familie, de care țin și cîinii zburători =

*Pteropus* (Fig. 10), iar altele mici (Microchiroptera, cu aproape 180 genuri din 17 familii). Luând în considerare obiceiurile de hrană și fiziologia liliecilor, unii autori îi împart în 6 grupe: liliecii insectivori (care includ majoritatea speciilor cunoscute); frugivori; consumatori de flori (ce se hrănesc mai ales cu polen și nectar); vampiri; liliecii-carnivori (ce se hrănesc cu mamifere mici, păsările, șopîrle și broaște); consumatori de pește.

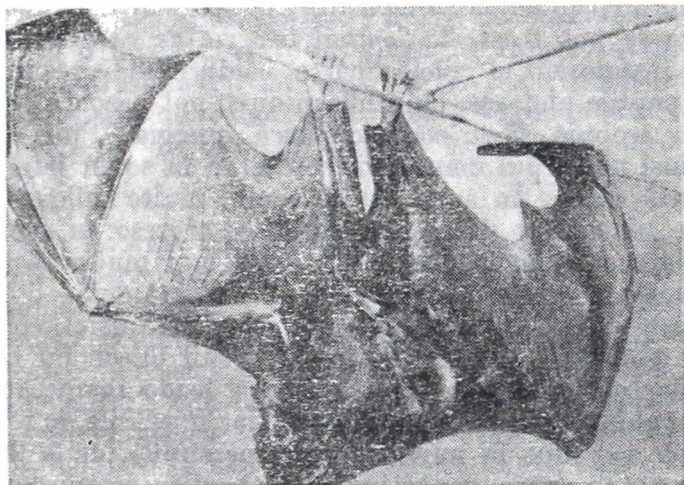


Fig. 10 Ciinele-zburător (*Pteropus melanotus*).

Ciinii-zburători aparțin la vreo 35 specii din Madagascar și alte insule africane (ex. Zanzibar), în sud-estul Asiei, Indonezia, Insulele Filipine, Insulele Mariane Noua Guinee și răsăritul Australiei, iar din Oc. Pacific, în Insulele Fiji și Samoa.

*Pteropus melanotus* din vitrină este reprezentat prin mai multe exemplare din Java. El se hrănește cu sucul fructelor zdrobite în gură. În afară de apă dulce, unii cîini-zburători beau apă de mare, probabil pentru a-și completa sărurile minerale absente din hrana vegetală. Sînt foarte buni zburători; unele exemplare au fost observate în largul mărilor, la peste 2000 km. depărtare de țarm. Carnea lor se mănîncă, iar indigenii consideră că grăsimea acestor lilieci mari ajută la tratarea bolilor reumatice.

Cei mai mulți lilieci nu se bazează pe vîz în zborul lor, ci pe fenomenul ecolocației, astăzi bine cunoscut la aceste animale. Sunetele emise pe gură sau pe nas sînt

reflectate de obstacole și astfel, recepționându-le, liliecii își aleg drumul liber. Speciile din regiunile temperate hibernează în anotimpul rece. În libertate pot trăi peste 20 de ani. Sînt folositori, căci distrug multe insecte dăunătoare; unii polenizează flori, iar depozitele de guano constituie un valoros îngrășămint pentru pămînt.

Liliecii din zonele temperate răspund prin 3 feluri diferite de stări fiziologice cînd se schimbă vremea.

1. În cursul zilei au un *somn obișnuit*, fără ca temperatura corpului să se modifice; la cea mai mică deranjare se pot trezi.
2. *Somnul letargic de vară* (estival) se instalează în zilele foarte călduroase, precum și în nopțile ploioase, cînd liliecii nu-și pot procura hrana sau trebuie să-și economisească energia. Puii mici, prinși pe corpul mamei lor, cad și ei în somn letargic, odată cu ea. În acest fel de somn, multe reflexe dispar; dacă sînt deranjați, liliecii se trezesc cu greu și nu-și pot relua zborul decît după mai multe zeci de minute.
3. *Somnul hibernal*, cu o durată de 3—6 luni, este petrecut în locuri ascunse și umede, altfel, corpul lor s-ar usca, întrucît în timpul iernii liliecii nu beau apă. În timpul somnului de iarnă scade temperatura corpului, se răresc bătăile inimii, iar mișcările de respirație se reduc la numai 20—30 pe minut (de la 200 / minut, în stare de activitate), și chiar se opresc de tot la intervale de 3 minute, pentru o durată de 3—8 minute. Mai mult decît somnul de vară, cel de iarnă este un mijloc de apărare a organismului contra foamei. Cele mai căutate adăposturi pentru hibernare sînt acelea în care temperatura aerului rămîne constantă, de 5—7 °C și cu înalt procent de umiditate în aer (75%). Dacă temperatura din adăpost scade sub un nivel critic (aproape de 0 °C), liliecii se trezesc, își intensifică metabolismul pe seama rezervelor de grăsime adunate din vară, se îngheșuie unii în alții și astfel evită înghețarea corpului. În hibernare liliecii mai păstrează doar reflexul de agățare; deschiderea gurii, cînd sînt atinși, este doar o reacție, ca și țipătul slab fără să aibă puterea de a mușca.

Iepurii alcătuiesc și ei astăzi un ordin aparte (Lagomorpha), de care țin peste 100 de specii, toate terestre, și toate consumatoare de hrană vegetală. În timpul primului și celui de al doilea război mondial, iepurii, prin creșterea lor rapidă, au fost o sursă de

carne. Prin selecție s-au obținut o serie de rase de mărimi și culori diferite. Astăzi, iepurii ocupă biotopi variați (păduri, liziere, cîmpie, terenuri cultivate, tundră, etc.) Sînt răspîndiți pe toate continentele, cu excepția Antarcticii și a unor insule oceanice; în Australia și în Noua Zeelandă au fost introduse leporide din Sumatera. Dealtfel, leporidele sînt singurele mamifere foarte larg introduse de om, aproape peste tot.

Cealaltă familie (ochotonidele), au doar 12 specii în Asia (de la Volga și Munții Urali prin Siberia pînă în Kamciatka și în Coreea); nu se întîlnesc la sud de Munții Himalaia, dar au ajuns în insula nordică a Japoniei-Hokkaido. În America de Nord trăiesc doar două specii de ochotonide. Toate lagomorfele sînt utilizate și ca animale pentru experiențe de laborator.

Rozătoarele (ordinul Rodentia) cuprind cele mai multe specii de mamifere actuale (2.800). Ele sînt răspîndite în toată lumea și au dobîndit trăsături specifice pentru toate condițiile de trai: subpămîntean, terestru, arboricol și semiacvatic. Se pot deplasa prin fugă, salturi, cățarat, planări și înot. Deși alcătuiesc un grup cu atît de variate adaptări, este surprinzătoare unitatea caracterelor lor structurale (dinți, oasele antebrăzului, articulația cotului, calcă pe toată talpa, tipul de creier, placentă etc.). Sînt deosebit de interesante pentru om, deoarece unele distrug multe insecte dăunătoare, altele distrug importante cantități de recolte, iar unele sînt folositoare pentru blănurile lor (castorul, bizamul, nutria, șinșila etc.). Multe specii se pretează la tot felul de cercetări de laborator: fiziologie, imunitate, psihologie, posologie, genetică. Și mai multe specii poartă agenți patogeni a numeroase boli ce pot fi transmise și omului, de la tifos și hepatită, la trichinoză și mortală febră Lossa. În Asia, Africa și în cele două Americi, oamenii sînt permanent amenințați de înspăimîntătoarea moarte Neagră — ciurma care a distrus nu mai puțin de un sfert din populația Europei medievale.

Hrănindu-se în cea mai mare parte cu vegetale, mai toate rozătoarele produc daune considerabile în agricultură și depozite. Numai șobolanii consumă în Asia, în fiecare an, cel puțin 41 milioane tone de orez — cantitate suficientă pentru a hrăni 250 milioane oameni.

Din grupul veverițelor (Sciuridae) fac parte 50 genuri și peste 280 specii. Prin zonele tropicale sînt unele veverițe mici, care cîntăresc mai puțin de 10 g. Hrana lor este alcătuită din nuci, alune, semințe, ciuperci, chiar scoarță de lăstari; unele prind și insecte și nu evită carnea pusă ca momeală în capcane pentru mamiferele carnivore cu blana scumpă; de aceea, multe feluri de veverițe sînt găsite în astfel de capcane. Membrii permanent terestri ai acestei familii se deosebesc de veverițele arboricole prin faptul că își sapă galerii în pămînt. Acolo își fac culcușul și se adăpostesc de dușmani, iar ca hrană se folosesc de plantele ierboase de pe sol; de aceea, multe s-au adaptat să hiberneze, iarna nemaigăsind cu ușurință hrana. În caz de suprapopulare sau în lipsa hranei necesare, veverițele migrează dintr-o zonă în alta.

Între veverițe, unele sînt « zburătoare », cu ajutorul unei membrane de pe laturile corpului și de la membrele anterioare la cele posterioare. Ele pot plana peste 60 m distanță, membrana putînd fi întinsă ori relaxată, după voie, cu ajutorul unor mușchi speciali; rareori coboară pe sol. În vitrină este expusă veverița-zburătoare-uriașă (*Petaurista petaurista*, Fig. 11), originară din Borneo (Kalimantan). Acolo trăiește la altitudini de peste 900 m, mai jos putînd fi observată doar pentru scurt timp, în căutare de hrană mai ușor de procurat, mai ales primăvara. *Pteromys volans* este răspîndită

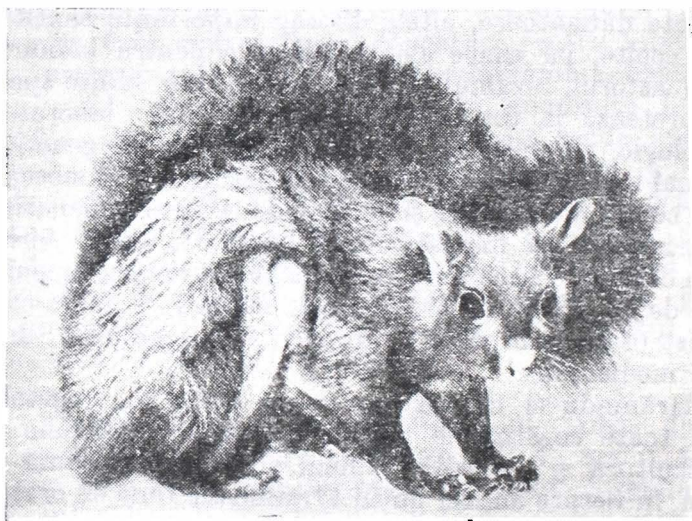


Fig. 11. Veverița-zburătoare-uriașă (*Petaurista petaurista*)

în tot nordul Europei și în Asia, coborînd spre sud pe coasta Oc. Pacific, pînă în nordul Chinei, Coreei și Japoniei. Deoarece este nocturnă și foarte tăcută, multă lume o consideră rară acolo unde, de fapt, este comună. Ziua stă ascunsă în scorburile copacilor sau în cuiburi construite din mușchi, licheni, frunze. Tot în zone împădurite trăiește și *Glaucomys volans*; veverițele-zburătoare expuse în vitrină, provin din Canada, dar prin răsăritul SUA ajung pînă în Mexic și în Honduras. Asemenea celorlalte două specii, și aceste veverițe planează. Ele se cațără pînă la un punct mai înalt și-și dau drumul, întinzînd membrele anterioare și posterioare; astfel, ele planează prin aer ca o foaie de hîrtie în cădere. Cînd vor să se oprească din planare (de obicei pe trunchiuri de copaci), întind înainte ambele perechi de picioare, iar membrana pielosă ia forma unei parașute; coada turtită le servește drept cîrmă; imediat după « aterizare » fug pe partea opusă a trunchiului, pentru a scăpa de urmărirea vreunei pisici sau a unei bufnițe.

Tot din neamul veverițelor fac parte și popîndăul, cîinele preeriei, marmota; ultima a trăit și în țara noastră, iar astăzi s-a reintrodus în Parcul Național din Retezat, în M-ții Rodnei și în Făgăraș.

Castorul a dispărut de aproape 200 de ani din România; în Lumea Veche se mai găsește în U.R.S.S., Polonia, Franța, Germania și Pen. Scandinavă. În Lumea Nouă este răspîndit din Alaska, pînă la Rio Grande din Brazilia. Atît carnea, dar mai ales blana de castor sînt apreciate, din această cauză dispărînd din multe locuri.

O foarte gustoasă carne au porcii spinoși (*Hystrix*), răspîndiți în sudul Europei și Africii și în Asia (Pl. I-sus). Ei produc mari pagube în culturile de cartofi și porumb. De atacul altor animale scapă prin fugă sau ridicînd și agitînd țepii. Porcul spinos este în Africa cel mai mare rozător. În lume însă, capibara (*Hydrochaeris hydrochaeris*) este cea mai mare dintre rozătoare, putînd măsura 1—1,3 m lungime și cîntărind pînă la 60 kg; înălțimea speciei atinge 50 cm. Aceasta din urmă duce o viață amfibie și se hrănește cu plante. Există numai în America de Sud și Centrală.

Dintre pîrși, un singur gen (*Graphiurus*) trăiește în Africa, la sud de Sahara, restul de 6 genuri, numai în regiunea Palearctică. Preferă zonele împădurite și livezile, fiind bine adaptați la viața arboricolă; unii

trăiesc și pe pantele de munte, în crăpăturile stîncilor. Sint asemănători veverițelor, dar au o talie mult mai mică. Consumă fructe, nuci, alune, insecte și ouă, chiar și pui de pasări. În timpul verii și mai ales la începutul toamnei, pîrșii se îngrașă mult, pentru a rezista în hibernarea din octombrie pînă în aprilie; unii se trezesc din timp în timp și-și consumă micile rezerve de hrană; se țin ușor în case.

Șoarecele săritor (*Allactaga*) din deșerturile asiatice își sapă galeriile în pămîntul uscat, compact, în care-și face mai multe tunele de refugiu. Hibernează 4—7 luni pe an. *Alactagulus*, tot un șoarece de deșert, trăiește în U.R.S.S. și în Mongolia. Șobolanul indian (*Nesokia indica*) consumă și depozitează iarbă, rădăcini și semințe. Produce pagube în culturile de cereale, dar și prin săparea galeriilor în barajele iazurilor. Băștinașii îi folosesc carnea, precum și rezervele adunate în galerii; poate fi prins turnîndu-i apă în galerii sau prin fumigare.

Lemingul norvegian (*Lemmus lemmus*) este bine cunoscut prin înmulțirea sa explozivă, în anii cu hrană abundentă; cînd hrana se termină, populații întregi de lemingi pornesc în căutare de hrană, în noi teritorii. În această migrație ei nu-și schimbă direcția de deplasare și nici un obstacol nu-i poate opri; trec peste mlaștini, prin orașe, peste lacuri, rîuri și prin păduri. Dacă ajung la falezele mării, cad în ea și-și găsesc sfîrșitul, se îneacă. Astfel de deplasări în masă au loc la fiecare 3—4 ani.

Dintre mamiferele rozătoare crescute în captivitate pentru blana lor, în colțul din stînga, sus, se află expusă nutria (*Myocastor coypus*). Originară din America de Sud și apreciată pentru importanța industrială a blănii ei, a fost colonizată în America de Nord, apoi în Europa Occidentală, în U.R.S.S. și în țara noastră. Blana deasă, cu peri groși și rari, de culoare brun-cafenie are și perișori mătăsoși, foarte deși, cenușii (Fig. 12); prin selecție artificială s-au obținut indivizi albinoși, melanici și cu diferite nuanțe ale blănii. Carnea de nutrie este comestibilă. Nici o altă blană de mamifer însă nu este mai fină și mai pufoasă decît blana altui rozător, originar tot din America de Sud, din zona podișurilor înalte ale Anzilor Centrali. Este vorba de renumita șinșilă, prezentată în vitrină printr-un grup de 3 indivizi. Pentru prețul blănii lor, șinșilele au fost decimate în locurile de origine. Greu



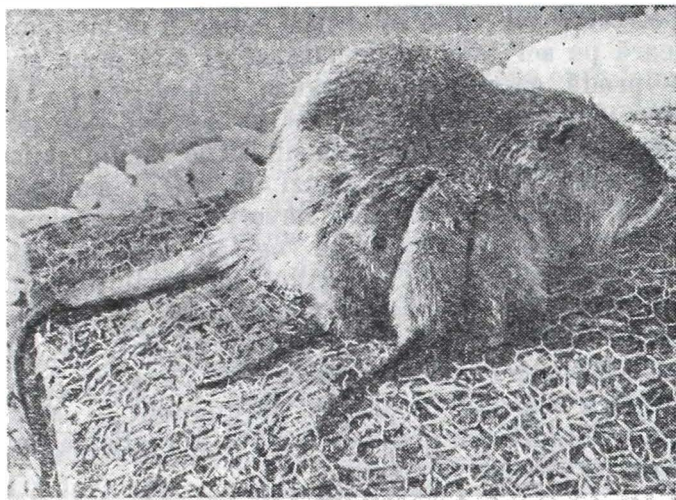


Fig. 12. Nutria (*Myocastor coypus*)

se mențin în câteva crescătorii din America de Nord și în Europa; exemplarele muzeului provin din crescătoria unui bucureștean (Matei Augustin), pasionat de cunoașterea și întreținerea acestor admirabile vietăți.

Apreciați pentru carnea lor foarte gustoasă sînt porcelușii-de-apă (*Agouti paca*) și iepurele-de-mlaștină (*Dasyprocta fuliginosa*) ce se găsesc din centrul Mexicului pînă în sudul Braziliei. Trăiesc 16—20 ani.

Cam prin aceleași regiuni din Lumea Nouă trăiesc și mamiferele « fără dinți » (Edentatele) expuse la noi în vitrinele din partea stîngă. De fapt, numai la furnicar (*Myrmecophaga*) și la tamand (*Tamandua*) precum și la reprezentanții ordinului Pholidota (pangolini) din Africa tropicală și Asia de Sud, lipsesc total dinții. La celelalte edentate (leneși, tatui) lipsesc doar incisivii și caninii. Limba furnicarului poate fi scoasă 61 cm, dar diametrul ei este de numai 10—15 mm; cu ea — fiind permanent umezită cu o salivă lipicioasă — furnicarii își culeg termite, furnici și alte insecte. Leneșii (*Bradypus* și *Choloepus*) își datoresc numele încetinelii cu care se mișcă pe ramurile copacilor; uneori se așează și stau pe locul de bifurcare a ramurilor, dar și atunci rămîn agățați cu burta în sus, cu imensele lor gheare, de alte ramuri. Temperatura corpului variază foarte mult (24—35 °C). Își pot roti capul pe un unghi de 270°. Se hrănesc cu frunze, lăstari și muguri. Se cunosc cazuri în care leneșul

și petrece toată viața în același copac și numai rareori coboară pe sol; aici se deplasează și mai greoi și cad ușor pradă carnivorelor (jaguar, ocelot etc.). Tatui trăiesc în galerii subterane, iar pe sol pot fugi destul de repede. Au bine dezvoltate simțurile văzului, auzului și mirosului. Pe corp au benzi de plăci cornoase. Se hrănesc cu insecte și alte nevertebrate, unele mici vertebrate și hoituri, dar și cu vegetale. Puii, la naștere, nu au centuri de plăci. Pangolinii fac parte din ordinul Pholidota. Sînt și tereștri propriu-ziși, și arboricoli. Animale timide, dacă sînt prinse pe sol, se strîng ghem și-și apără părțile neacoperite cu solzi. Se mai pot apăra împroșcînd asupra dușmanului o secreție urît mirositoare din glandele situate în regiunea anală; trăiesc în Africa și Asia.

Carnivorele sînt răspîndite pe aproape tot globul, excepție făcînd Antarctica și cîteva insule oceanice. La nevoie toate carnivorele pot înota, dar în principal sînt terestre și cățărătoare; în schimb, ursul polar (*Ursus maritimus*) și vidrele (*Lutra lutra*) sînt semi-acvatic, iar vidra-de-mare (*Enhydra lutris*) este complet adaptată la viața acvatică, marină.

Multă lume consideră animalele aparținînd acestui ordin ca fiind exclusiv mîncătoare de carne; există însă unele specii care mîncă foarte puțină carne sau pești; ursul este omnivor, iar primăvara, cînd se trezește din somnul de iarnă, consumă mai mult vegetale; iarbă, frunze, rădăcini, tuberculi, iar mai tîrziu — mure și zmeură. Plăcerea ursului pentru miere este proverbială.

Grupul pisicilor prezintă o largă varietate de forme. Diferențele de mărime a corpului, ca și desenul de pe blană, au apărut în timp, se pare, ca adaptări la mărimea prăzii cu care se hrănesc și deci pe care trebuie s-o captureze, precum și ca adaptări la biotopii în care trăiesc. Felidele au corpul mlădios, sprinten, musculos (Pl. II); capul rotunjit, scurt. Pupila ochiului se contractă vertical, iar urechile sînt variate ca formă — de la rotunjite pînă la ascuțite. Mustățile bine dezvoltate. Picioarele fie scurte, fie lungi, sînt puternice, musculoase; ghearele mari, turtite, mult curbate și foarte ascuțite, ajută la imobilizarea prăzii vii; ele sînt însă retractile. Din grupul felidelor fac parte pisicile, rișii, pumele, jaguarii, leii, tigrii, leopardzii și gheparzii, toate prezente în muzeul nostru. Patru specii, aparțin astăzi genului *Panthera*: leul, tigrlul, leopardul

și jaguarul, iar împreună cu o a patra — *Felis pardalis* (ocelotul) alcătuiesc grupul marilor pisici.

Expoziția cu mamifere carnivore începe cu o familie de lei. Altădată erau răspândiți din Africa, spre răsărit pînă în India. Astăzi se mai găsesc doar în cîteva rezervații din aceste locuri. După gradul de dezvoltare al coamei masculilor, există largi variații intraspecifice. Leii de la altitudine și cu climat mai rece cresc mai mari și au coama de culoare mai închisă decît cei din regiunile joase și calde. Leii din Africa de Nord și de Sud, astăzi dispăruți, aveau o coamă foarte dezvoltată și erau de culoare aproape neagră. Fiind mamifere sociabile, numai rareori pot fi văzuți izolați; trăiesc în familii cu unul sau mai mulți masculi adulți, cîteva femele și mai mulți pui. Vînează mai ales noaptea. Căldura zilei o petrec sub copaci și tufișuri. Spre deosebire de pui, leii adulți rar se cațără în copaci. Sînt foarte leneși. De aceea nici nu fugăresc prea mult ierbivorele cu care se hrănesc; le lasă să se apropie, cît mai mult de locul din care le pîndesc. Mirosul este bine dezvoltat, iar auzul și văzul sînt excelente. Se hrănesc cu tot felul de animale, de la puii de antilope pînă la cei de hipopotam și de elefant, apoi cu zebre, cerbi, girafe, bivoli, iar în grup pot ataca și vite domestice; unii lei atacă oamenii și, obișnuindu-se, devin mîncători de oameni.

Deoarece viteza leului nu depășește 60 km/h, acesta vînează în combinație cu alți indivizi, care dirijează victima spre o strîmtoare în care, de regulă, stă ascunsă o femelă. Longevitatea leului în stare liberă atinge 30 de ani.

Din motive de spațiu, prezentarea pisicilor mari este întreruptă cu cîteva vitrine în care, pe de o parte sînt prezentate specii ale genului *Felis* (neamuri de pisici sălbatice), iar pe de altă parte mangustele (*Herpestes*, *Nandinia*, *Ichneumonina*, *Genetta*, *Paradoxurus*, *Viverra*, *Crossarchus*).

Pisica sălbatică europeană (*F. silvestris*) este reprezentată în muzeu printr-un hibrid cu pisica de casă. Speciile acestui gen au dungi și pete cafenii închise, negre ori cenușii. Cuprind animale de talie mijlocie, care nu calcă pe toată talpa, ci numai pe degete. Duc de obicei o viață nocturnă. Ascunzișul și-l fac în crăpături de stînci, scorburi, culcușuri pe pămînt sau în iarba și în tufișuri. Consumă toate mamiferele pe care le pot prinde, dar și păsări, iar ocazional — reptile;

puține se hrănesc numai cu pește. Pisica leopard (*F. bengalensis*) trăiește în Asia, alta în Brazilia, ca și *F. wiedi*.

Mangustele aparțin familiei Viverridae. Despre ele se crede că sînt imune la veninul unor temuți șerpi. Ele atacă într-adevăr cobrele, dar nu sînt imune. Este însă vorba de agilitatea mangustelor, de executarea unor « dansuri » în fața șarpelui, pînă-l derutează și se pot arunca să-l prindă de după cap; aproape invariabil, mangustele reușesc să răpună șarpele. În afară de șerpi, ele mai mănîncă mici mamifere, broaște, pești, crabi, insecte și păsări; unele specii sînt chiar vegetariene. Ideea introducerii lor în unele regiuni, pentru a fi crescute în scopul distrugerii șerpilor veninoși și pentru folosirea în industria parfumului a secreției glandelor lor mirositoare, nu a fost fericită, căci, înmulțindu-se repede, au distrus o serie de alte specii folositoare de mamifere și păsări. O astfel de situație s-a înregistrat în zona Caraibelor și în Insulele Hawaii, unde au fost introduse pentru a controla populațiile de șobolani și șerpi.

Alături de manguste, din aceeași familie face parte și geneta (*G. genetta*) din Africa, Israel, Arabia și Europa de vest, importantă și ea pentru secreția glandelor anale. Civeta orientală (*Viverra zibetha*) este răspîdită în sudul Chinei, Nordul Indiei, Nepal, Burma și Peninsula Malacca (Fig. 13). De la ea se obține civetul — o substanță utilizată în comerț pentru prepararea unor parfumuri de origine animală.

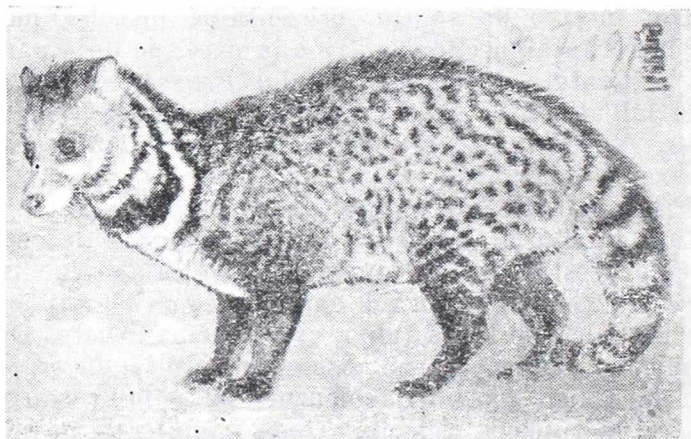


Fig. 13. Civeta-asiatică (*Viverra zibetha*).

În sala mamiferelor mari, pe partea dreaptă a sensului de vizitare, se continuă prezentarea pisicilor mari. Leopardul de copac (*Neofelis nebulosa*) trăiește prin sudul Chinei, pînă în Sumatera și Kalimantan, populînd pădurile munților înalți. Prinde prada fie aruncîndu-se din copac, fie alergînd-o pe sol. Mănîncă maimuțe, păsări, porci, cerbi, vite, capre și — dintre rozătoare, porci spinoși.

Leopardul (*Panthera pardus*) populează cele mai variate regiuni, de la pădurile tropicale din Africa pînă la înălțimile Himalaiei (Asia). Blana este marcată cu numeroase pete negre în formă de rozetă, pe un fond roșcat-gălbui; unii indivizi sînt negri (melanici). Cu excepția perioadei de reproducere, trăiește solitar. Vînează numai noaptea, ziua stînd ascuns printre arbuști, în peșteri, în galerii de porci facoceri, ori se cațără în copaci la 4—5 m deasupra solului. Mănîncă tot felul de păsări, țestoase, iar dintre mamifere nu-i scapă iepurii, facocerii, antilopele mici, gazelele și maimuțele. Este singurul dușman natural al babuinilor, numai el intervenînd în asigurarea echilibrului numeric al acestor maimuțe. Valoarea blăunii sale a dus la masacrarea unui mare număr de indivizi și la nevoia de a fi ocrotit.

Tigrul (*Panthera tigris*) este caracteristic junglilor din India, sudul Chinei, Peninsula Malacca, Insulele Sumatra, Jawa și Bali. Lungimea cap+trunchi=1,8 — 2,8 m; coada=91 cm. Greutatea=227 — 272 Kg. În pădurile reci din Mancuira și Siberia trăiește tigrul siberian (*P. tigris altaica*). Consumă tot felul de animale: atacă leoparzi și uneori chiar pe alți tigri. Longevitatea =12 — 19 ani.

În aceeași vitrină este expus rîsul (*Lynx lynx*) rămas astăzi în puține țări, între care se numără și România cu un efectiv apreciabil. Excelent cățărător, bun alergător și înotător și un puternic luptător cu ajutorul dinților și al ghearelor. Cînd vînează, se folosește de ochii ageri și de mirosul fin. Se pare că populațiile rîșilor se dezvoltă dependent de numărul iepurilor, pe cînd caracalul, consumînd și alte animale, nu este influențat de disponibilitatea hranei; aceasta nu înseamnă însă că rîsul nu mănîncă păsări și tot felul de mamifere, dacă le poate prinde.

Ghepardul (*Acynonyx jubatus*) este și el un fel de pisică ce trăiește în stepele asiatice (Baluchistan), apoi în India, Egipt, Libia, Maroc și pînă în sudul

Africii. Vinează ziua, fugărind victima; nu o pindește cum fac celelalte pisici. Viteza maximă atinsă de ghepard este de 110 km / h și de aceea, în India, a fost crescut pentru a fugări vînatul mare.

Hienele trăiesc în cîmpiile, și mai rar în pădurile din Africa, Asia Mică și sud-estul Asiei. Prezența glandelor anale — puternic mirositoare — indică, după unii autori, înrudirea familiei Hyaenidae cu Viveridele. Cele mai multe sînt nocturne; nu sînt bune alergătoare, ba chiar deplasarea lor greoaie pe degete, sugerează modul lor de viață hoinară, rătăcitoare. Scot noaptea sunete ce par un amestec de rîs cu plîns. Măncă orice, inclusiv cadavre, pe care le împart cu șacalii și cu vulturii.

Șacalii (*Canis aureus*) trăiesc prin apropierea așezărilor omenști, din Africa Centrală pînă în Orientul Mijlociu și Pen. Balcanică. Ei stau la originea numeroaselor rase de cîini domestici, căci s-au apropiat de vetrele de foc ale oamenilor primitivi, de la ospățul cărora primeau oase și alte resturi de mîncare. Astăzi șacalii se întîlnesc din zona de cîmpie pînă la altitudinea de peste 1000 m din nordul și răsăritul Africii, în sud-vestul Asiei și în sud-estul Europei; nu intră în păduri compacte, ci preferă tufișurile și grămezile de iarbă. În iernile grele, cînd Dunărea îngheață, ajung pînă în Cîmpia Română și în Dobrogea. De prin anul 1954 pînă acum s-au observat și colectat peste 10 ex. de șacali din sudul țării noastre.

Lupul (*C. lupus*) larg răspîndit altădată în America de Nord, Europa și Asia, astăzi este exterminat din multe regiuni. Lupul roșu (*C. rufus*) este și mai lacom decît lupul nostru; în stomacul unui lup roșu s-a găsit un ied de capră, întreg. Haitele de lupi atacă frecvent cerbii sau elanii și renii. Pot alerga cu o viteză de 45 km / h. Totuși, cea mai mare parte a hranei lor o constituie animalele mici (șoareci, pești, crabi), precum și hoituri. Cioții (*C. latrans*) trăiesc din Alaska pînă în America Centrală, iar spre răsărit pînă în statul New York. În fugă, ating viteza de 64 km / h. De obicei vinează singuri. Numai ocazional atacă oi sau capre; în rest se hrănesc cu iepuri, șoareci și hoituri.

Ciinele dingo (*C. dingo*) era prezent în Australia cînd acest continent a fost descoperit de europeni și de aceea, astăzi, se consideră că el a fost introdus de către imigranții aborigeni. El face pagube însemnate în turmele de oi.



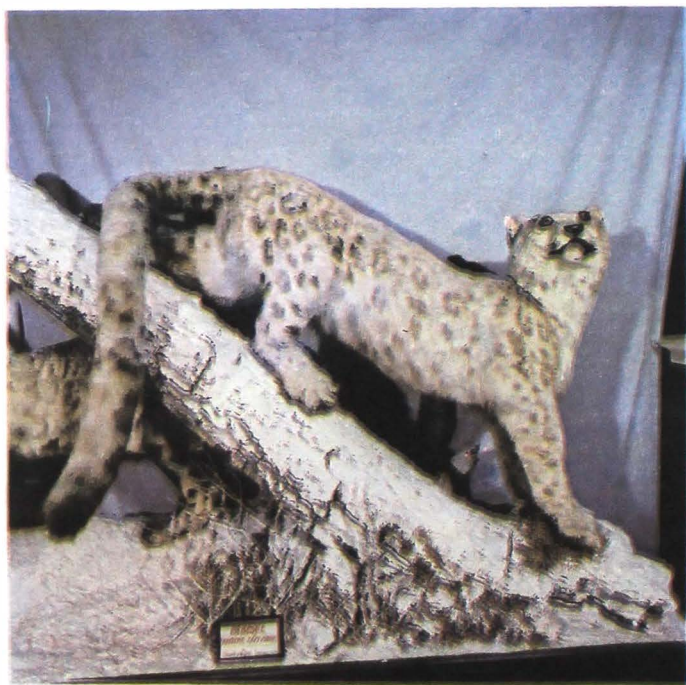
Porcul-spinos (*Hystrix cristata*) cu răspîndire în Europa (Italia Sicilia, Albania și nordul Greciei) și în Africa.



Fenecul (*Fennecus zerda*) din Tunisia — Africa.



Jaguarul (*Panthera onca*) din America de Sud.



Pantera-zăpezilor (*Uncia uncia*) din U.R.S.S.





Bizonul-american (*Bison bison*) din America de Nord.



Dromaderul sau cămila-arabă (*Camelus dromedarius*) — Africa.



Aye-aye (*Daubentonia madagascariensis*) din Madagascar.



Guereza (*Colobus guereza*) din Africa.



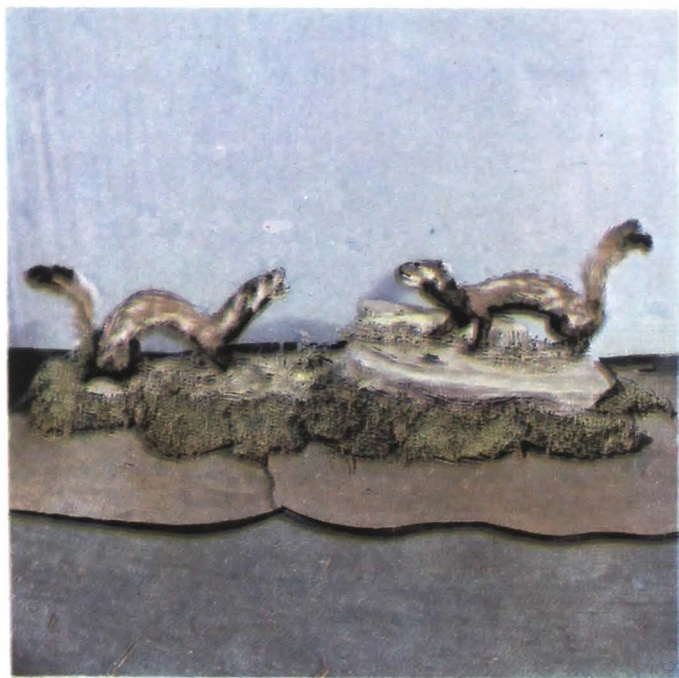
Gorila (*Gorilla gorilla*) din Africa.



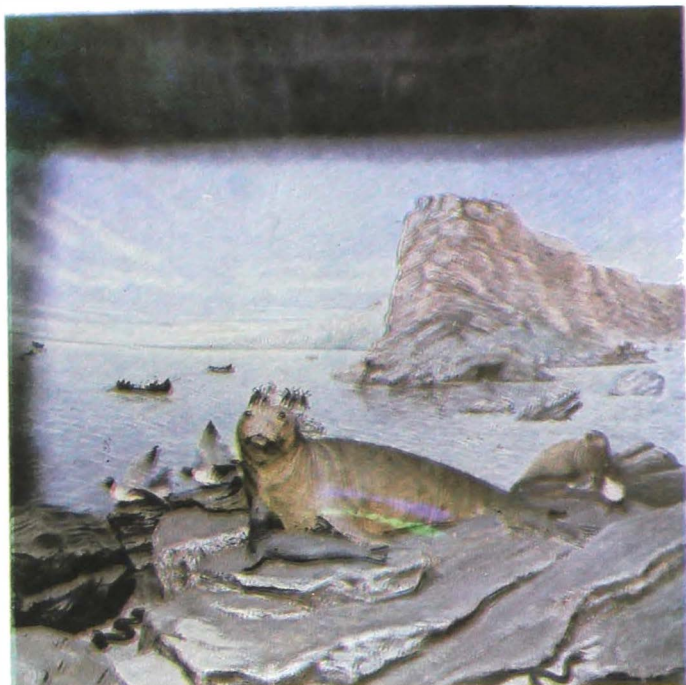
Urangutan (*Pongo pygmaeus*) din Kalimantan.



**Vulpea (*Vulpes vulpes*) cu răspîndire din America de Nord, în Europa, nordul Africii și în Asia.**



**Dihorul-pătat (*Vormela peregusna*) din România.**



Foca din Marea Neagră (*Monachus monachus*).



Capra-neagră (*Rupicapra rupicapra*) din România.

Vulpile (*Vulpes*), vreo 7 specii, răspândite în America de Nord, la nord de Mexic, în Europa, cea mai mare parte din Africa — la nord și la sud de Sahara — și în Asia. Ele nu sînt viclene, așa cum le arată poveștile, ci au o mare putere de a se orienta cu simțul mirosului, al văzului și auzului; în fugă pot atinge 48 km/h. Sînt omnivore. Vulpea polară (*Alopex lagopus*) populează ținuturile arctice ale Lumii Vechi și Noi. Există două feluri de vulpi polare: unele sînt albe iarna și cafenii vara, iar altele, așa-numitele vulpi albastre, au blana de culoare cenușie-albăstruie vara și gălbuie-albăstruie iarna. Vulpile albastre sînt foarte puține, socotite cam 1% din întreaga populație de vulpi polare din ținuturile Canadei; numai în Groenlanda ele pot atinge procentul de 50%. Vulpile polare au urechile rotunjite, aproape total acoperite cu păr; și tălpile picioarelor sînt acoperite cu peri lungi. În Africa trăiește fenecul (Pl. I-jos) — o vulpe cu urechile mari, în raport cu talia corpului.

Mamiferele înrudite cu jderul, bursucul, nevăstuica, dihorul, etc. alcătuiesc familia Mustelidae. Ele sînt atît terestre, cît și acvatice acestea din urmă trăiesc în apele dulci și în cele marine. Mustelidele lipsesc numai din Australia, Madagascar, Antarctica și dintr-o serie de insule oceanice. Hrana lor este în principal alcătuită din carne. Pentru vînat au foarte bine dezvoltate simțurile mirosului, văzului și auzului. Unele dintre ele (dar mai ales dihorul), pot ataca și păsările de curte. Fiind însă mari consumatoare de rozătoare și astfel intervenind în controlul populațiilor multor specii de șoareci, mustelidele sînt mamifere folositoare.

Glutonul sau jderul-flămînzilă (*Gulo gulo*) populează taigaua și pădurile de tundră. Pentru talia lui este foarte puternic; poate tîri un urs sau poate omori renul și elanul, pe care-i acoperă apoi cu zăpadă, ca rezervă de hrană. Deși preferă cadavrele, nu evită nici ouăle din cuiburile ce le întilnesc vara pe sol, nici larvele de viespi și nici zmeura și murele. Eschimoșii folosesc blana de gluton mai ales pentru glugi, căci ea, față de alte blănuri, reține cel mai puțin umezeala din respirație.

Nevăstuicile (*Mustela nivalis*, *M. frenata*, *M. vison*) sînt foarte iuți în mișcări;ucid repede animalele de la talia șoarecelui pînă la a veveriței și iepurelui; prind și păsări. Unele sînt foarte bune cățăărătoare și urmăresc veverițele în copaci. Cînd prind prada, o mușcă

de la baza craniului, dar nu sug singe, cum se crede. Blana de vară este cafenie pe spate și mai deschisă ventral, devenind albă în timpul iernii (în zonele nordice și temperate).

Nurca mare americană (*M. vison*) este crescută în captivitate pentru blana sa valoroasă. Nevăstuica siberiană sau kolonokul (*M. sibirica*) are și ea blana apreciată; trăiește prin pădurile din Siberia și se hrănește în special cu rozătoare.

Sconcul-american (*Mephitis mephitis*, Fig. 14) trăiește atât în deșerturi cât și în câmpii și în zone împă-



Fig. 14. Sconcul-dungat (*Mephitis mephitis*).



Fig. 15. Argalul (*Ovis ammon*).

durite, alegând însă locurile uscate în care și sapă galeriile. Este omnivor. Masculul este solitar vara, iar pentru iarnă, mai multe femele se adună împreună cu un mascul într-un adăpost. În ținuturile nordice sconcul intră într-un somn de iarnă. Are glande anale ce produc o secreție urit mirositoare, folositoare în marcarea teritoriului și la îndepărtarea dușmanilor.

Urșii, cu excepția celui polar (*Ursus maritimus*), populează regiunile temperate și cele tropicale. Sînt animale pașnice, inofensive, evitînd de obicei conflictele. Dacă însă trebuie să-și apere puii, hrana, teritoriul, sau pe ei înșiși, devin adversari foarte periculoși. Atacurile asupra omului sînt provocate de greșeli



pe care acesta din urmă le face. În regiunile temperate și reci, urșii (*Ursus arctos*) se îngrașă toamna, apoi încetează să se mai hrănească și când se face vremea rea intră într-un ascunziș pe care-l pregătesc din timp. În iernile blinde ies din culcuș. Între urșii polari «hibernează» numai femelele gestante. Doar ursul polar este exclusiv carnivor, mîncînd pește, păsări și mamifere acvatice; ceilalți sînt omnivori. Văzul ursului nu este prea bine dezvoltat, în schimb are un excelent simț al mirosului. Ursul gulerat (*U. torquatus*) trăiește prin sud-estul Asiei, în păduri de foioase și de conifere. Se întîlnește pînă la 3500 m altitudine, iarna coborînd însă pe la 1500 m altitudine. Chinezii apreciază carnea acestui urs pentru unele proprietăți medicale, iar din labe se fac mîncăruri delicate. Ursul buzat (*Melursus ursinus*) trăiește în Sri Lanka și în India, pînă la poalele Himalaiei, iar cel malaez (*Helarctos malayanus*) trăiește în Burma, Thailanda, Vietnam, Sumatera, Kalimantan nord-estul Indiei, Malaezia și în sud-estul Chinei. În China trăiește și panda-mare (*Ailuropoda melanoleuca*), devenit un element faunistic deosebit de valoros (Fig. 16), strict ocrotit.

Ursulețul-spălător (*Procyon lotor*) sau racunul, în ciuda numelui popular, nu face parte din familia urșilor. Trăiește în galerii subpămîntene, urcă și pe ramurile copacilor sau intră în crăpăturile stîncilor.



Fig. 16 Panda-mare (*Ailuropoda melanoleuca*).

Este și un foarte bun înotător. Consumă insecte, alte mici animale și fructe.

Leopardul zăpezilor (*Uncia*=*Panthera uncia*) se găsește în ținuturile înalte ale Asiei centrale, în golurile alpine. Blana albicioasă-cenușie are pe ea rozete distincte, de culoare închisă sau unele estompate. Este greu de văzut în stare de libertate, datorită inaccesibilității locurilor în care trăiește și pentru că are obiceiuri nocturne. Se hrănește cu oi sălbatice, cerbi, iepuri, capre, rozătoare și alte animale ce le poate prinde (Pl. II, jos).

Dintre imparicopitate (*Perissodactyla*) fac parte caii, tapirii și rinocerii. Caii (fam. Equidae) cuprind atât caii propriu-zisi (*Equus caballus*), deveniți cosmopoliti în răspîndirea lor, ca urmare a introducerii de către om, cît și zebrele (*Hippotigris*, Fig. 17), și

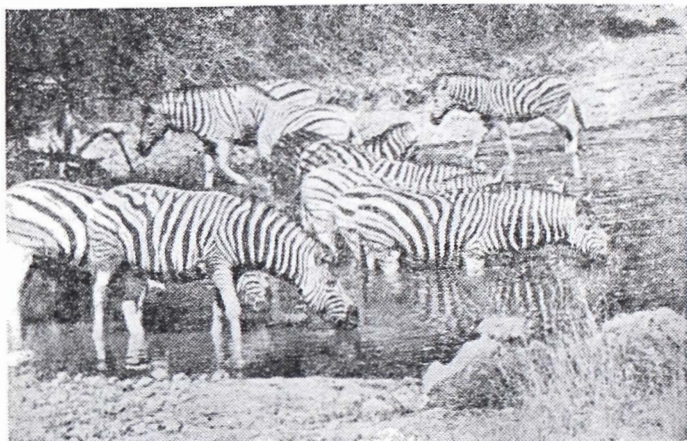


Fig. 17. Zebre-de-sleță (*Hippotigris quagga*).

măgarii (*Asinus* și *Hemionus*). Toți au corpul asemănător, cu gîtul și capul relativ lungi, un singur deget funcțional la fiecare picior și o coadă lungă. Zebra (*Equus quagga* — *Hippotigris* fiind subgenul) — trăiește în sudul Africii; are dungile mai puțin pronunțate decît la celelalte zebre; în stare liberă nu se mai găsește din anul 1860. Se fac încercări de a le domestici și încrucișa cu caii, deoarece aceștia din urmă nu rezistă atît de bine ca zebrele la unele boli comune în Africa.

Tapirii sînt reprezentați prin trei specii în America de Sud, una ajungînd pînă în sudul Mexicului (*Tapirus*

*bairdii*), iar alta (*Tapirus indicus*), expusă și în muzeu, alături de un pui de tapir american, este din Asia. Ei pot trăi în aproape toate locurile împădurite sau înierbate, unde se găsește și apă. Istoria tapirilor — ca dealtfel și a equidelor — și existența lor astăzi numai în regiunile tropicale ale Americii și Asiei pledează, prin descoperirea de fosile în emisfera nordică, pentru existența unei legături directe între Asia și America de Nord, prin dreptul strîmtorii Bering de astăzi și cu Europa, prin nordul Oceanului Atlantic. Botul, mai ales cu buza superioară sînt prelungite și alcătuiesc proboscisul (un fel de trompă); în vîrfurile sînt situate nările. La tapirii din Lumea Nouă trompa este mai lungă decît la cei din Asia. Picioarele anterioare au doar 4 degete funcționale, dintre care 3 sînt mai dezvoltate; ultimul deget (de fapt nr. 5) este redus și devine funcțional numai cînd calcă pe pămînt moale. Sînt buni alergători, rezistenți la urcuș și la coborîș, traversează rîuri, mlaștini și sînt buni înotători. De obicei merg cu botul în jos, pufăind în apă sau în noroi. Sînt blinzi, se refugiază în apă dacă sînt atacați, dar se pot apăra mușcînd. Puii de tapir au culoare gălbuie, cu dungi și pete albe, care dispar după 6-8 luni. Longevitatea atinge 30 de ani. În unele regiuni tapirii sînt vînați pentru hrană și pentru interes recreativ. Tapirii indieni au rămas în număr alarmant de mic, datorită defrișărilor și dării terenurilor pentru agricultură.

Deasupra vitinelor, pe pereți, există o serie de capete de mamifere, naturalizate. Ele provin de la o serie de Artiodactile, ca antilope (*Alcelaphus buselaphus*, *Tragelaphus strepsiceros*, *Antilopa cervicapra*), de la carnivore (ursul negru american — *Ursus americanus*) și unul dintre ele aparține unui perissodactyl — rinocerul (*Diceros bicornis*) din Africa. Privindu-l, ne dăm seama de alungirea craniului, și de faptul că este mai înalt în partea posterioară și că are o foarte mică cutie craniană. Oasele nazale sînt mult alungite în continuarea frontalului. Coarnele sînt de origine dermică, alcătuite din keratină de natură fibroasă. Rinocerul a fost foarte mult vînat de om, deoarece mai toate părțile corpului și mai ales cornul erau folosite în medicina populară.

Ordinul Artiodactyla cuprinde o foarte largă varietate de tipuri structurale, unitare totuși prin cîteva

trăsături morfologice. Cea mai importantă trăsătură a lor se referă la existența, la picioare, a unui număr pereche de degete bine dezvoltate; numai la familia Tayassuidae există trei degete la picioarele posterioare. La artiodactile, axul longitudinal al piciorului trece printre degetele 3 și 4. Acest ordin cuprinde multe animale grațioase, (ex. gazela, elanul, cerbul, căprioara), altele greoaie (ex. hipopotamul, iakul, zimbrul, bivolul, etc.) dar mai toate, foarte importante pentru economia omului.

La intrarea în sala cu mamifere mari, în vitrina din partea stângă sînt cîteva rumegătoare mari, așezate parcă să sugereze unele din verigile lanțului trofic încheiat de carnivorele de vizavi. Antilopa gnu (*Connochaetes gnou*) se mai menține doar prin cîteva mici cîrduri ocrotite în Africa; ea preferă cîmpiile deschise, cu surse de apă. Trăiește în mici grupe (5-15 indivizi) conduse de cîte un singur mascul. Speriată, antilopa gnu devine foarte amenințătoare: flutură coada, se agită, răscolește pămîntul cu coarnele. Firea sălbatică și-o păstrează și în captivitate, cunoscîndu-se mai multe cazuri de omorîre a îngrijitorilor. Carnea sa este fibroasă, uscată și tare; în schimb blana este foarte bună pentru haine din piele.

Boul-moscat (*Ovibos moschatus*) răspîndit altădată în Siberia, Germania, Franța, Anglia și SUA..., astăzi supraviețuiește doar în Canada și Groenlanda (Fig. 18).



Fig. 18. Boul-moscat (*Ovibos moschatus*).

Este un animal robust, cu o ușoară cocoașă la greabăn; gîtul, picioarele și coada sînt scurte. Deși pare cam stîngaci și greoi, se mișcă cu o surprinzătoare ușurință și agilitate. În caz de pericol, mai ales cînd sînt atacați de lupi, se așează în cerc, înconjurînd puii; cu coarneau stau în exteriorul cercului, pentru a se apăra.

Iakul (*Bos grunniens*) originar din China, Tibet și India a fost larg introdus și domesticit pe platourile înalte și în munții Asiei centrale pînă la 6100 m altitudine (Fig. 19). Părul lung din dreptul umerilor și

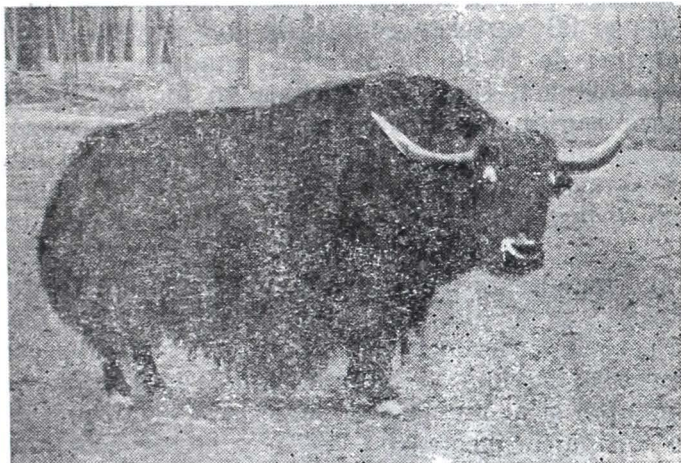


Fig. 19. Iakul (*Bos grunniens*).

pe laturile corpului, aproape atinge pămîntul. Și coada are peri lungi. Este un excelent cățărător pe stînci, foarte rezistent pe picioarele scurte. Fiînd un animal docil, a fost domesticit, cu multe secole în urmă, în Tibet, pentru căratul poverilor, precum și în scopul folosirii sale ca sursă de lapte și carne. Se încearcă introducerea lui și în M-ții Balcani (R. P. Bulgaria).

Zimbrul european (*Bison bonasus*) a existat în toate pădurile Europei. Astăzi, el are talia mai mică decît uriașul său strămoș (*Bison priscus*), dar și așa, el încă înfățișează o ancestrală sălbăticiune. În România, zimbrul a trăit în pădurile din Carpați. Deși masiv, la nevoie dovedește o agilitate nebănuită. În documente se arată că adeseori vînarea lui era însoțită de primejdii; numai cei mai curajoși și mai iscușiți vînători se încumetau să vîneze zimbrî. A dispărut din fauna țării în primele decenii ale secolului XIX. În anii 1958 și

1967 au fost aduse cîteva exemplare din R. P. Polonă și, în rezervații (Slivuț-Hațeg, Trivale-Pitești, Tg. Neamț, Poiana Brașov) sau în Grădina Zoologică din București, s-au reprodus, însumînd peste 30 de indivizi în toată țara.

Alături de scheletele străvechilor elefanți (*Mastodon* și *Deinotherium*), dintre cei actuali (ord. Proboscidea), se află naturalizat un elefant indian (*Elephas maximus*). Se deosebește de cel african prin dimensiunile mult mai mici ale urechilor, 4 copite (unghii) la picioarele posterioare (în loc de 3), 19 perechi de coaste (în loc de 21) și 33 vertebre codale (în loc de 26). Trăiește în cîrduri de 15-30 de indivizi, conduse de cîte o femelă bătrînă. Cînd hrana dintr-un loc devine insuficientă sau îi deranjează insectele, se deplasează în rînd cîte unul, în alte teritorii. Fiînd un animal inteligent și ascultător (cînd este bine tratat), elefantul indian a fost domesticit cu mai multe secole în urmă.

Tot în această sală cu mamifere mari, vizitatorul întîlnește și 5 diorame — vitrine cu fundalul pictat și în care sînt prezentări biogeografice: tundra, preeria, Antarctica, savana și Sahara. Ele reprezintă rodul imaginației și al muncii de pionierat a doctorului Grigore Antipa, în încercările sale de a introduce o manieră mai atractivă și mai științifică de prezentare a exponatelor. Dacă alte muzee din țară și din lume au astăzi diorame mai mari, mai frumoase, unele reprezentînd scene cu o perspectivă largă și încîntătoare, acestea — de la parterul Muzeului de Istorie naturală « Grigore Antipa » rămîn de o deosebită importanță istorică, realizarea multora din muzeu, datînd din anul 1907; pe atunci se pregătea inaugurarea muzeului (la 24 mai 1908) în noua clădire, de la Șosea.

Nu este locul aici de marcat istoricul și reparațiile suferite de diorame, mai ales după cel de-al doilea război mondial, dar trebuie subliniată importanța unor elemente faunistice dintre cele expuse: bizonul din America de Nord, foca-elefant din apele oceanului Antarctic, o serie de antilope și chiar dromaderul.

Prima dioramă întîlnită în sensul de vizitare reprezintă un aspect de tundră — acea zonă cuprinsă între ghețurile veșnice și pădurile de taiga, de-a lungul continentelor euro-asiatic și al Americii de Nord. Dintre toate zonele emisferei nordice, cea mai lungă

iarnă se instalează în tundră, către Cercul polar, unde gerurile sînt aspre, vînturile puternice, neoprite de vreun adăpost natural, locurile fiind deschise pe întinderi de mii de kilometri. Asprimea și particularitățile condițiilor de viață din această regiune au permis existența unei faune originale, cu specii endemice, răspîndite numai în tundră. Este vorba despre vulpea polară (*Alopex lagopus*), lemingul copitat (*Dicrostonyx torquatus*) și, dintre păsări, potîrnichea-de-tundră (*Lagopus mutus*). Cu o răspîndire mai largă, deci și cu frecvente migrări din taiga în tundră, se mai întîlnesc, iepurele alb (*Lepus timidus*), renul (*Rangifer tarandus*), hermelina (*Mustela erminea*), nevăstuica (*M. nivalis*), lupul (*Canis lupus*) ș.a.

Este lesne de sesizat bogăția tundrei în specii de mamifere cu blănuri prețioase: vulpile polare, iepurii albi, herminele, renii (Fig. 20) ș.a. Dintre vulpile

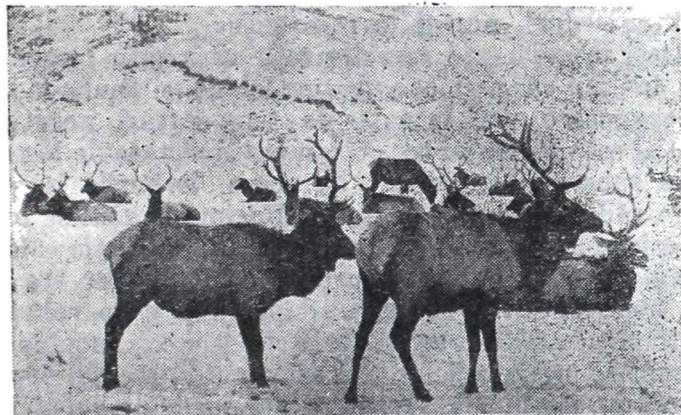


Fig. 20 Reni (*Rangifer tarandus*).

polare, unele nu devin complet albe iarna, ci își păstrează tot timpul anului o culoare cenușie-fumurie, culoare după care li s-a dat faimosul nume de vulpi albastre. Acestea, ca și cele albe, deci toate vulpile polare, dețin primul loc din lume între speciile de vînat pentru blănuri.

Cel mai mare biotop din America de Nord este preeria; Ea se întinde pe o suprafață de peste 1,5 milioane km<sup>2</sup> din Canada pînă în Golful Mexicului (în Texas) și de la poalele Munților Stîncoși, spre răsărit, pînă în lizierele pădurilor de foioase. Preeria este un

foarte complex ecosistem, cu diverse specii de plante, mamifere, păsări, reptile, amfibieni, insecte etc.

Ierburile preeriei au o evoluție de mai multe milioane de ani și au fost într-un echilibru dinamic pînă la imigrarea europenilor care au produs serioase transformări, ca urmare a deștelenirilor și irigațiilor; asemenea transformări, au permis și pătrunderea altor specii de animale (ex. din păduri). De aceea, astăzi preeria propriu-zisă mai este păstrată doar în rezervații. Văile ei deschise și aspectele de savană sînt interpretate ca rezultînd în urma retragerii ghețarilor cuaternari; pe asemenea văi s-a putut menține bizonul (*Bison bison*), care pe la 1800 era specia dominantă dintre mamiferele mari (Pl. III.). Bizonul ocupa preeria Americii de Nord cu populații care totaliza mai multe milioane de exemplare; numai în statul Kansas, în 1871 exista o cîreadă cu peste 4 milioane de bizoni. În foarte scurt timp însă, (pînă în 1879) bizonul a fost exterminat, iar astăzi se mai menține în mici cîrduri, numai în rezervații.

Deși preeria este caracterizată vara prin temperaturi înalte, cu perioade de uscăciune și înalt indice de evaporare, iar iarna — de temperaturi negative, solul ei este foarte fertil, cu o mare cantitate de humus și de substanțe organice; de aceea, ierburile își pot înfige rădăcinile pînă la 2 m adîncime, rezistînd bine în perioadele secetoase. Bizonii, cerbii și caprele călcău și îngropau semințele ierburilor; bălegarul lor era un bun îngrășămint și favoriza adăpostirea și dezvoltarea multor insecte de preerie. Cîrțițele, șoarecii, popîndăii, precum și predatorii lor (bursuci, vulpi, sconci) săpau pămîntul, scoțînd la suprafață noi surse de substanțe hrănitoare pentru creșterea plantelor și pentru germinarea semințelor. Ciinele preeriei (*Cynomys ludovicianus*), expus în partea dreaptă a vitrinei, se ridică pe picioarele posterioare, asemenea popîndăului de la noi, de obicei pe mușuroiul rezultat din săparea galeriei, cercetînd împrejurimile pentru a nu fi surprins de dușmani. Șarpele-cu-clopoței (*Crotalus horridus*) expus în partea stîngă a vitrinei, atacă numai animalele cu care se hrănește: șoareci, păsări, broaște. Iritat însă, poate ataca și omul, iar mușcătura lui, netratată cu ser antiveninos, poate fi mortală.

Enormul pustiu de gheață de pe continentul *Antarctic*, ce se întinde pe o suprafață de aproximativ 14 milioane km<sup>2</sup>, este doar ici-colo întrerupt de așa-



numitele oaze ale crestelor muntoase, mai înalte și golașe. Cîteva specii de licheni, mușchi și o serie de nevertebrate rezistă numai pe o fișie îngustă de-a lungul țărmlui. În schimb, în apa Oceanului Antarctic trăiesc imense cantități de alge diatomee, iar dintre nevertebrate — radiolari, meduze, viermi și crustacei (ex. krilul). Aceștia, precum și peștii, sînt hrana de bază pentru toate speciile de pinguini, care trăiesc numai în emisfera sudică. În partea stîngă a vitrinei este pinguinul-regal (*Aptenodytes patagonica*).

Tot pe seama bogăției de hrană din Oc. Antarctic trăiesc și balenele (Cetacee) și focile (Pinipede). În vitrină este expus un neam de focă numită leul-de-mare (*Otaria byronia*) care se întîlnește mai frecvent în apele ce scaldă coastele vestice ale Americii de Sud, iar în Oc. Atlantic nu depășește paralela de 50°, de la Polul Sud spre Ecuator. Ca urmare a vînzării lor iraționale, astăzi au mai rămas sub 1 milion exemplare.

Cea mai spectaculoasă focă propriu-zisă din Oc. Antarctic și din sudul Oceanelor Atlantic, Indian și Pacific (Fig. 21) este elefantul-de-mare (*Mirounga leonina*); el ocupă și cel mai mult din spațiul dioramei. La masculii dominanți există o umflătură pe nas, ca un început de trompă de elefant; de la aceasta li se trage și numele. Umflătura este o trăsătură a masculi-

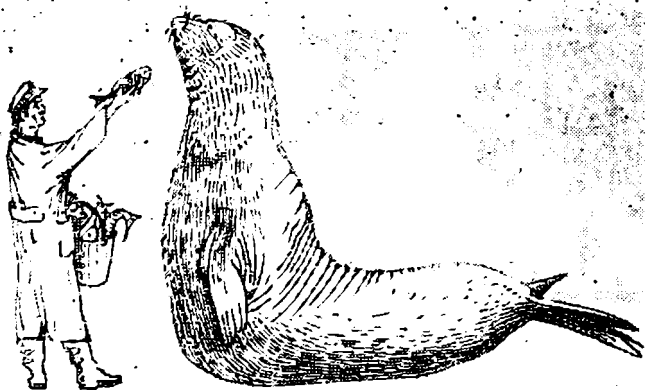


Fig. 21 .Elefantul-de-mare (*Mirounga leonina*).

lor, așa cum sînt coarnele cerbilor, coama leilor, coada și penele colorate la cocoși, fazani și păuni. Elefanții-de-mare sînt poligami, unici în felul lor în regnul animal, căci un singur mascul poate avea în « harem » pînă la 100 « cadine ».

La sud de Sahara, în toată Africa, se întinde *savana*; ea este întreruptă doar în dreptul ecuatorului de pădurile umede, apoi de podișuri și de lanțurile muntaose. Savana ocupă aproape jumătate din continentul african. Asemenea unor părți ale preeriei nord-americane, pampasului din America de Sud și stepelor asiatice, savana este acoperită cu ierburi înalte de peste 1 m, iar din loc în loc sînt rari arbori spinoși, în general rude ale salcîmului de la noi. În toamna australă se dă foc ierburilor uscate, arzînd și frunzele copacilor; peisajul rămîne dezolant de pustiu, căci peste tot se vede doar cenușă și coroanele arborilor înegriți de fum. Animalele fug din calea focului și se refugiază spre lacuri sau la poalele munților.

Dacă în majoritatea lunilor este secetă, primăvara sînt ploii foarte abundente, iar savana « reînvie »; ierburile cresc repede și dese, apar numeroase insecte, păsările își găsesc mai ușor hrana, iar girafele, elefanții, rinocerii, hipopotamii, bivolii africani, zebrele și mai ales antilopele, revin în savana îmbelșugată cu hrană.

Dar, cu atîtea ierbivore, n-ar fi echilibru dacă nu ar apare și consumatorii lor — carnivorele mari: leul, ghepardul, un neam de rîs (*Felis caracal*) care trăiește numai în savane, apoi hiene, cîteva specii de manguste, genetta, civeta, lupi, șacali, cîini sălbatici (*Lycan pictus*) și vulpi — unele dintre ele constituind hrană pentru o serie de păsări răpitoare.

Dintre mamiferele ierbivore, în vitrină sînt expuse specii de antilope: Orixul (*Oryx beisa*) rezistă bine în anotimpul secetos și de aceea, prin savana etiopiană și somaliană poate fi întîlnit la mari distanțe de orice sursă de apă (Fig. 22). Trăiește în cîrduri de 6-40 indivizi, adeseori asociat cu zebra; doar unii masculi trăiesc solitari. Deși rezistă lungi perioade fără să bea apă, dacă aceasta este disponibilă, bea în fiecare zi. Coarnele lor în formă de sabie sînt foarte ascuțite și bune arme de apărare, chiar contra leului.

Kudul-mare (*Tragelaphus strepsiceros*) este impresionant prin talia sa și prin coarnele lungi, cu cîte 2-3 spire la masculi; femelele nu au coarne, ele sînt

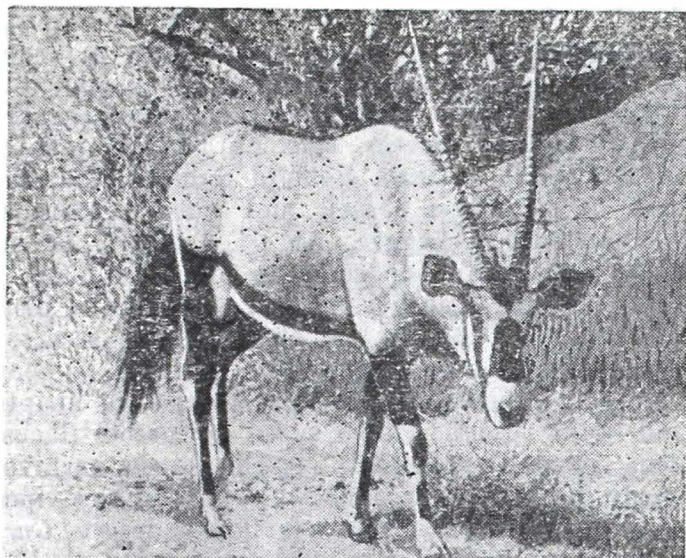


Fig. 22. Orizul (*Oryx gazella*).

mai mici decât masculii. În cadrul speciei, sînt o serie de variații la populațiile din sudul Africii pînă în Angola și Zambia, față de cele din Tanzania pînă în Somalia și la cele din Ciad pînă în Etiopia. Deși apare și în savană, preferă lăstărișurile pădurilor și zonele muntoase. Cîrdurile sînt mici, de 4-5 indivizi și numai rar s-au observat cirezi de 30 exemplare. În timpul căldurii zilei, se odihnesc la umbră și numai seara sau dimineața devreme ies în locurile deschise, pentru a se hrăni. Aleargă greoi, dar sar ușor peste obstacole de 2 m înălțime. Au foarte dezvoltat simțul auzului.

Antilopa-pitică (*Sylvicapra grimmia*) are o arie largă de răspîndire din Senegal spre răsăritul, centrul și sudul Africii, putînd ajunge în munți pînă la golurile alpine; în savană trăiește prin locurile cu lăstărișuri, iar în cîmpie apare numai dacă găsește bune adăposturi (tufișuri, ierburi înalte). Pe lîngă frunze, ramuri, scoarță, lăstari tineri, păstăi și fructe pe care le consumă în anotimpul secetos, nu evită nici insectele și pui de păsări; uneori poate produce pagube în culturi. Rezistă lungi perioade de timp fără să bea apă. Se adaptează ușor la toate condițiile, dacă are hrană și adăpost.

Cel mai vast deșert din lume — *Sahara* — se întinde de la Oc. Atlantic la Marea Roșie, pe o suprafață

egală cu a Europei, deoparte și de alta a Tropicului Racului, cuprinzind sudul Marocului, Algeria, Tunisia, Libia, Egiptul, Sudanul, Ciad, Niger, Mali, Mauritania și Sahara occidentală. Sahara se caracterizează printr-un climat extrem de secetos, care nu permite plantelor să crească decât în oaze. Relieful Saharei este foarte variat: în centru și răsărit sint masive muntoase, unele vulcanice (Ahaggar, Air și Tibesti); la nord — imense suprafețe acoperite de dune de nisip, iar în vest — întinse câmpii și platouri acoperite cu pietre.

În asemenea condiții, cu climat foarte secetos și cu mari diferențe de temperatură între zi și noapte (de la +80 °C ziua, la temperaturi negative noaptea) puțină faună rezistă: câteva specii de insecte (lăcuste, gândaci, muște), păianjeni, șopirle (unele carnivore, cum este și varanul din vitrină), șerpi (mai ales vipera-cu-coarne), unele păsări (ex. ciovlica-de-deșert / *Cursorius cursor* / și hoitarii albi / *Neophron percnopterus* /), prezente și ele în vitrină. Dintre mamiferele mici, un fel de cătițe, apoi șoareci bine adaptați la deplasarea prin salturi (ex. șoarecele-de-deșert / *Jaculus orientalis* / cu labele anterioare scurte, iar cele posterioare foarte lungi); salturile sint asemănătoare cu cele făcute de canguri, deoarece este folosită și coada, pentru sprijin. Dromaderul (*Camelus dromedarius* Pl. IV) se mai găsește doar în stare domestică. Cu originea probabilă din Arabia, cămila-cu-o-cocoașă se găsește astăzi în India și în Africa, dar în timp a fost introdusă și în sudul Europei și în Australia; în sec. XIX a fost introdusă în S.U.A. pentru transport de greutate și eventual pentru carne, dar cum tot pe atunci s-a extins utilizarea mașinilor cu ardere internă, cămilele au fost repede și total înlocuite.

În regiunile inaccesibile pentru mașini (ex. în Sahara), cu deosebire la mari altitudini, dromaderul se folosește la transportul poverilor. Poate duce pînă la 270 kg greutate, timp de 4 zile, parcurgînd pînă la 50 km pe zi. Mănîncă orice fel de vegetație din deșert, iar la foame mare mănîncă pește, carne, oase și piele. Bea 50-60 litri de apă; este greșită credința că apa se păstrează ca rezervă în stomac sau în cocoașă. Cămila poate rezista foarte mult fără să bea apă; aspectul plin al cocoașei sau încrețirea și lăsarea ei într-o parte ține de starea de hrănire. La foame și sete îndelungată pierde din greutate și scad rezervele de grăsime din cocoașă. Este supranumită « corabie a

deșertului»; fără ea nici că ar fi putut oamenii traversa pustiul.

Privind încă o dată aceste prezentări dioramice, în comparație cu piesele singulare din vitrinele vecine ne frapează frumusețea întregului peisaj, armonia de situații între anotimp sau regiune și starea speciilor de plante și de animale, adaptările acestora din urmă la condițiile zonei respective (coloritul alb al celor mai multe animale de tundră, în perioada de iarnă sau coloritul șoarecilor-de-deșert, asemănători cu al nisipului, apoi aspecte ale relațiilor trofice și luptei pentru existență în lumea animală) — scene posibile de redat numai prin ingenioasele diorame intuite și realizate de către doctorul Grigore Antipa.

Continuând vizitarea, vizavi de diorame se poate vedea un reprezentant al singurei familii (*Procaviidae*) din ordinul *Hyracoidea*. Este vorba despre viezurele-sirian-de-stîncă (*Procavia capensis*) ce trăiește în Africa și prin Siria și Pen. Sinai — din Asia de sud-vest. Ca aspect general seamănă cu iepurii și cu rozătoarele. Dar conformația dinților și a membrilor apropie acest ordin de acela al elefanților. *Procavia* trăiește în colonii ce pot întruni 50 indivizi. În principal diurnă, iese și noaptea din ascunzișuri, dacă este cald și lună plină. Deși nu este prea mare, se apără cu strășnicie, cînd este atacată. Se hrănește numai cu vegetale. Unii localnici îi apreciază carnea.

O singură specie actuală — porcul-furnicar (*Orycteropus afer*) alcătuiește ordinul *Tubulidentata*. Trăiește la sud de Sahara. Distribuția sa locală pare a fi determinată de prezența furnicilor, termitelor și a lăcustelor, pe care le mănîncă. Evită pădurile. Este extrem de puternic și tot timpul cît este activ, rîmă. Deoarece trăiește în galerii, localnicii l-au mai numit « porcul-de-pămînt ». Carnea lui se poate mînce.

Dintre artiodactilele nerumegătoare putem vedea porcul-sălbatic sau pecari (*Tayassu tayacu*) din sudul Americii de Nord, din America Centrală, ajungînd spre sud pînă în Patagonia. Rîtul este la fel ca la porcii din familia *Suidae*: alungit, mobil și cartilagos, cu o suprafață terminală glabră, în care se deschid nările. De obicei nu-l deranjează prezența omului, dar dacă acesta încearcă să prindă vreun individ din cîrd,

contraatacul se dezlănțuie din partea tuturor. Viteza cu care pot fugi, agilitatea și apărarea lor în grup, îi feresc de atacurile ciinilor, coioților și rșiilor. Omul îi vinează pentru carne și piele. Au însă unele glande cu secreție puternic mirositoare și dezagreabilă; acestea trebuiesc scoase înainte de a prepara carnea.

Hipopotamul (*Hippopotamus amphibius*) este un alt artiodactil; el trăiește în Africa. Botul cu gura sint foarte mult lățite (Fig. 23). Nările, situate pe vârful botului, pot fi închise. Este un excelent înotător și scufundător. Hipopotamul se vinează pentru grăsimea

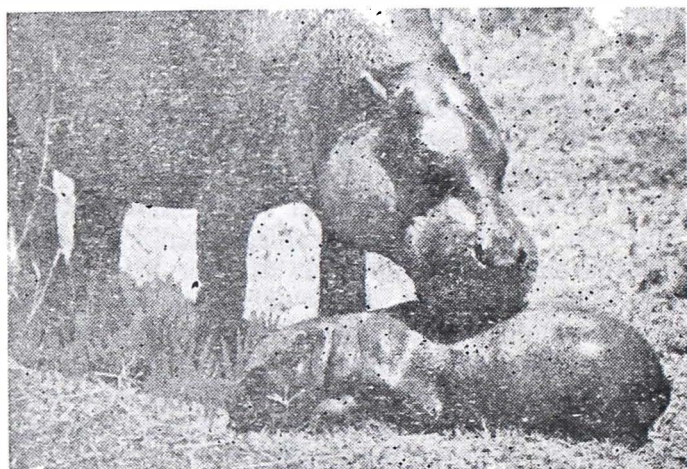


Fig. 23. Hipopotamul (*Hippopotamus amphibius*).

sa (cca. 90 kg la un individ), iar carnea face parte dintre delicatesele băștinașilor. Noaptea, când părăsește apa pentru căutarea hranei, poate produce mari pagube în culturile agricole, adesea parcurgînd peste 30 km de la locul de pleccre. Între vitrine se află și un schelet de hipopotam, la craniul căruia se observă incisivii mici, rotunjiți, dar caninii, mai ales cei inferiori, sint deosebit de mari. S-au cunoscut indivizi la care acești canini măsurau 60 cm circumferință și cîntăreau 3 kg.

Revenind la reprezentanții rumeșătoarelor, în partea stîngă vedem un grup de cerbi, între care cel moscatitic (*Moschus moschiferus*) este bine cunoscut din cauza unor glande abdominale, existente la masculii mai mari de 3 ani. Secreția glandelor de mosc este

maronie-ceroasă. Ea este folosită în industria parfurilor și săpunurilor.

Elanul (*Alces alces*) trăiește în pădurile de conifere cele mai nordice, din Norvegia, Suedia și spre răsărit în Siberia, apoi în Alaska și Canada, coborînd și în munții Stincoși. Nu există alt reprezentant mai mare al familiei Cervidae (cca. 3 m lungime și 1,9 m, înălțime). Pe partea ventrală a gîtului atîrnă o bărbie, numită « clopot ». Botul este lățit și are marginile răsfrînte peste mandibulă. Coarnele sînt masive, cum se vîd la trofeul de elan expus pe perete. Deși este un animal de taiga, în ultimele două decenii a coborît și în țara noastră, pînă în județele Suceava, Botoșani, Neamț, Bacău, Vrancea, Tulcea, Ialomița; în județele Botoșani și Ialomița au fost chiar observate femele cu pui. Dealtfel între fosilele viețuitoarelor cu vechime de cca. 2 milioane de ani, descoperite pe teritoriul României, s-au descris și suficiente resturi de olani și s-a menținut în fauna țării pînă în sec. XVII; este deci vorba despre o revenire a speciei în limitele foarte vechi ale arealului său.

Îndeaproape înrudită cu girafa, okapia (*Okapia johnstoni*) preferă pădurile dense de la sud de Sahara unde nu trăiesc leii, mai precis, pădurile ecuatoriale din Congo. La cel mai mic semnal de pericol, okapia se retrage în ascunzișurile pădurilor; evită mai ales omul, leopardul și șarpele. Pimeii au vînat-o pentru carne, cu multe secole în urmă, dar în lumea științifică a fost cunoscută abia din anul 1901.

Familia cămilelor oferă și ea o dovadă a afinităților faunistice dintre America de Sud, Africa și Asia. Originare din America de Nord, ele au rămas acolo mult timp izolate. De-abia prin ridicarea punții temporare de gheață dintre Alaska și Pen. Ciukotsk din dreptul Beringului, au ajuns, în Asia și în Africa, unde au evoluat cămilele bactriene și respectiv-dromaderii. Prin istmul Panama, au ajuns apoi în America de Sud, unde, din cămile s-au diferențiat lamele (*Lama glama*) și vicuniile (*Lama vicugna*). Ambele specii au fost găsite în stare domesticită pe cînd spaniolii au ajuns pentru prima dată în America de Sud. Lama a fost domesticită de către indienii vesticii în urmă cu peste 1000 ani. De la ea foloseau carnea pentru hrană, pielea pentru încălțăminte, lina pentru haine, etc. Asemănarea lamelor cu cămilele se referă și la stomacul tricameral, și la obiceiul de a ridica ambele picioare de

pe aceeași parte, cînd fug, precum și la neplăcutul obicei de a scuipa cînd sînt supărate.

În aceeași vitrină sînt cîțiva cerbi pitici (fam. Tragulidae) din sud-estul Asiei. Deși au înfățișarea cervidelor, ei sînt mai înrudiți cu camelidele și cu suidele. Nu au coarne, nici glande faciale, ori la picioare. Fiecare picior are cîte 4 degete, bine dezvoltate. Sînt rumegătoare, dar stomacul lor are numai 3 camere, a treia fiind vestigială. Un gen (*Hyemoschus*) trăiește în Africa Centrală.

Vitrina alăturată prezintă o serie de antilope (fam. Bovidae). Orixul (*Oryx leucoryx*) din Arabia și Irak are rude în deșerturile Saharei (ex. în Libia). Permanent în alertă, cu o vedere foarte bună, această antilopă se apără de cele mai temute animale întie care este și leul, sfîșiind cu coarnele. Omul o vinează în special pentru trofeul coarnelor. Acestea sînt atît de ascuțite, încît băștinașii le foloseau la găuritul pieilor pentru a le coase. Carnea de orix are un gust excelent.

Goralul (*Naemorhedus goral*) este o antilopă mică ce se găsește în unele rezervații din sud-estul Siberiei, (ex. rezervația Sikote Alin), apoi spre sud în Mongolia, Coreea și în cea mai mare parte a Chinei. Asemenea caprei negre de la noi, goralul preferă terenurile stîncose, cu pereți abrupti, ținîndu-se pe lîngă păduri între 1000-2500 m. altitudine. Au coarne ambele sexe, dar nu-s mai lungi de 12-18 cm. Profilul facial este convex și prin acesta amintește de o altă mică antilopă (*Saiga tatarica*), pentru care, încă din anul 1920 s-au impus legi severe de ocrotire (Fig. 24). Aceasta din urmă trăiește mai ales în cîmpiile neîmpădurite ale Volgăi inferioare. Are botul puternic curbat datorită convexității oaselor nazale. Nările sînt situate în vîrfurile botului și sînt căptușite în interior cu o membrană mucoasă, nemaiîntîlnită la alte mamifere. Atît umflătura nasului, cît și alte structuri particulare pot fi o adaptare pentru inhalarea aerului cald și umed. Pe timpul lui Dimitrie Cantemir exista și în Moldova.

La sud de Sahara, mai ales prin locurile unde cresc neamuri de salcîmi (ex. acaciile — mult mai spinose), trăiește girafa (*Giraffa camelopardalis*). Ambele sexe au pe vîrfurile capului 2-4 mici coarne acoperite cu piele. Girafele sînt animale timide, liniștite și inofensive. Cînd sînt atacate, totuși, lovesc cu picioarele anterioare și cu capul. Rareori se așează pe pămînt pentru a dormi; dorm în picioare. Pentru a bea apă



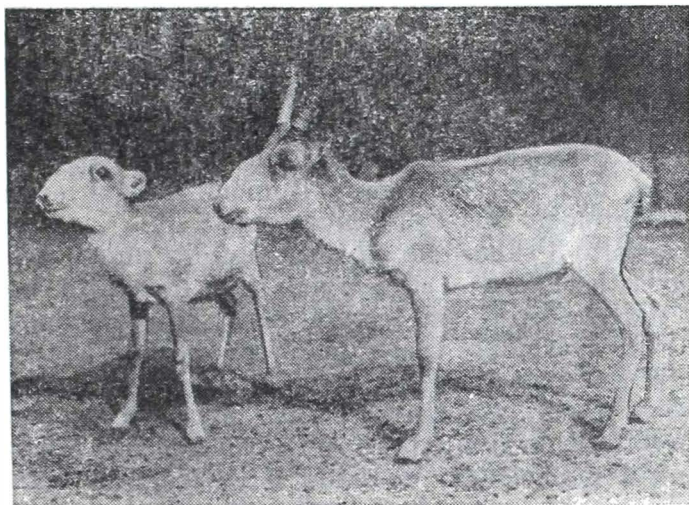


Fig. 24. Antilopa-de-stepă (*Saiga tatarica*).

ori pentru a-și lua hrana de pe sol, îndepărtează mult picioarele anterioare, pînă cînd botul atinge nivelul pămîntului sau al apei. Consumînd frunze din vîrfurile arborilor (specii de acacia, mimoza, piersici sălbatice ș.a.) girafele pot să nu bea apă luni de zile. Dacă aceasta este la îndemînă, beau cam 8 l pe săptămînă.

Ultima vitrină cuprinde oi și capre sălbatice, ca o completare la familia bovidelor, după antilopele prezentate mai înainte. În Lumea Nouă exista oaia-zăpezilor (*Ovis canadensis nivicola*), oaia americană (*Ovis dalli*) din Alaska și Canada, iar în Lumea Veche este argalul (*Ovis ammon*=*Ovis orientalis arkal*) (Fig. 15) și oaia-cu-barbă (*Ammotragus lervia*) originară de pe coasta africană a Atlanticului, cu răspîndire pînă la Marea Roșie; este singura specie de oaie sălbatică din Africa. Caprele sînt răspîndite din Spania pînă în India, iar spre nord pînă în Mongolia și Siberia. Preferă locurile uscate, aride, pietroase. Domesticirea lor a început în partea de sud-vest a Asiei, cu 800-900 ani în urmă. Sînt impresionante mai ales prin mărimea coarnelor, capra cu coarne spiralate (*Capra falconeri megaceros*) și capra siberiană (*Capra ibex sibirico*).

Din 4 subordine de elefanți (proboscidiieni), 3 sînt reprezentate în mijlocul sălii mamiferelor mari. Unul singur mai are reprezentanți actuali (Elephantoidea), care diferă de cei fosili prin absența incisivilor pe maxi-

larul inferior, iar incisivii superiori sînt alungiți și curbați în sus. Acest subordin are și el specii stinse: *Elephas meridionalis*, *E. planifrons*, *E. primigenius*, *Mammuthus trogontherii* ș.a.; resturile multora dintre ele s-au descoperit și pe teritoriul de astăzi al țării noastre, mai ales în Cîmpia Română și sînt expuse la paleontologie (demisolul muzeului).

Celelalte 3 subordine au reprezentanți numai fosili: a) Moeritherioidea — cu cele mai mari mamifere terestre, nereprezentat în această sală; b) Mastodontoida — cu mai multe specii din oligocen-cuaternar. Originare din Africa, ele s-au răspîndit în toată emisfera nordică. Dacă la elefanții actuali măselele au creste transversale, la mastodonți erau cu tuberculi (virfuri) ca niște mameloane, de unde li se trage și numele (în l. greacă, mastos=mamelă, iar dontos=dînte). În America de Nord, de unde provine și scheletul expus, mastodontul a supraviețuit pînă în timpurile istorice (200-300 e.n.), pe cînd în Europa a dispărut de peste 2 milioane de ani. Resturi scheletice de mastodont s-au descoperit și în regiunile deluroase din țara noastră. Era vegetarian. c) Deinotherioidea — originar tot din Africa — a persistat în Europa pînă în pliocenul superior. Împreună cu grupul precedent, sînt considerați strămoși indirecti ai elefantului actual; au dispărut fără să lase urmași. *Deinotherium* avea incisivii inferiori curbați spre sol. Scheletul de *D. gigantissimum*, înalt de 4,5 m, ne arată că acest fel de elefanți erau de dimensiuni foarte mari; unii indivizi atingeau chiar 5 m înălțime. În anul 1890, profesorul Gregoriu Ștefănescu a descoperit la Mînzați, Jud. Vaslui (lîngă Bîrlad) suficiente resturi pentru a se reconstitui scheletul respectiv; este singurul în lume (din această specie), reconstituit complet. La seismul din martie 1977 a devenit un morman de oase, multe fracturate în zeci de bucăți. De aceea, restaurarea lui (realizată de Pușcașu Niculae) a presupus și oarecare completări în locul unor fragmente originale, inutilizabile. Vechimea lui este de peste 2 milioane de ani (pontian — vîrsta pliocenului superior). Trăia în zone împădurite, dar cu mlaștini. Cu ajutorul trompei și al defenselor inferioare rupea ramurile cu frunze, un individ avînd nevoie de cca. 400 kg hrană zilnic. Numele lui științific înseamnă în l. română « animal teribil », nume deplin justificat de talia neobișnuită, dar și de puterea cu care rupea arborii sau chiar îi scotea din rădăcini.

Urclnd la etaj, în capul scărilor ne întîmpină o serie de preparate, schelete și cîteva mulaje ale mamiferelor acvaticе. Ele aparțin la 3 ordine, toate cu adaptare secundară la condițiile de viață ale acestui mediu. Cetaceele cuprind cei mai mari reprezentanți ai lumii animale dintotdeauna. Scheletul suspendat de plafon este al unei balene-cu-«aripioare»-lungi (*Megaptera novaeangliae*) care nu depășește 15 m lungime și 30 tone greutate; scheletul expus are 10 m lungime. Există însă o specie numită balena-albastră (*Balaenoptera musculus*) ce poate atinge 30 m lungime și 130.000 kg greutate. La narval (*Monodon monoceros*), atât la mulajul de pe postament, cât și la scheletul de pe vitrina din partea dreaptă — privind spre fereștre — ne reține atenția un incisiv spiralat în creșterea sa, străpungînd buza superioară (Fig. 25). Este un

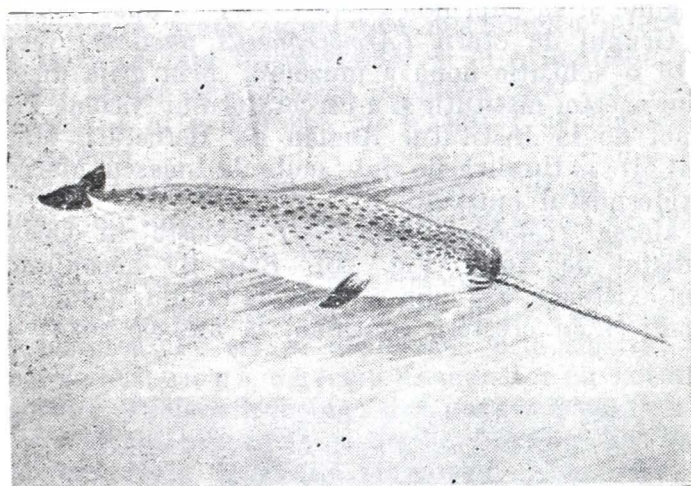


Fig. 25. Narvalul (*Monodon monoceros*).

caracter sexual secundar, pentru masculi. Acest dinte poate măsura 2,8 m lungime. Este greșită credința după care narvalul harponează balenele cu acest dinte și că în felul acesta el ar fi singurul dușman natural al balenelor.

Porcul-de-mare sau marsuinul (*Phocaena phocaena relicta*), delfinul-mare (*Tursiops truncatus*) și balena-pilot (*Globicephala melaena*) sînt delfini cu largă răspîndire în mările și oceanele lumii; în vitrina din mijloc sînt așezați alături de alte mamifere acvaticе — reprezentanți din Ord. Sirenia.

Manati sau lamantinul (*Trichecus manatus*) ca și sirena (*Dugong dugong*) din vitrina din partea stîngă, sînt strict vegetarieni. Raritatea lor de astăzi se datorește vînării excesive de către om, pentru carne, piele și grăsime. Sînt animale cu mișcări lente, inofensive și chiar « prietenoase ». Nu părăsesc apa, cum fac alte mamifere acvatice (ex. focile) din ordinul Pinnipedia.

Focile sînt răspîndite aproape de-a lungul tuturor coastelor oceanice, iar unele specii intră chiar în rîuri sau trăiesc în lacuri interioare.

Leul-de-mare (*Eumetopias jubatus*) trăiește în colonii, masculii avînd în pază cîte 10—20 femele. Se hrănesc îndeosebi cu pește.

Foca-cu-creastă (*Cystophora cristata*) are o umflătură nazală care constă dintr-o serie de membrane mucoase acoperite de fibre musculare; această umflătură este mai mare la mascul, putînd atinge 25 cm. lungime și să cuprindă peste 6 litri de apă.

Grupul de otarii (*Arctocephalus pusillus*) reprezintă o achiziție nouă a muzeului, prin grija directorului acestei instituții și a cercetătorului Nicolae Papadopol de la Institutul Român de Cercetări Marine (IRCM); naturalizările sînt făcute de Ionescu Marcel—taxidermistul muzeului.

Morsa (*Odobenus rosmarus*) trăiește în Oceanul înghețat de Nord (Fig. 26). Este de neconfundat, prin existența, așa cum se vede, la craniu, a doi canini superiori cu creștere continuă, la ambele sexe; pot

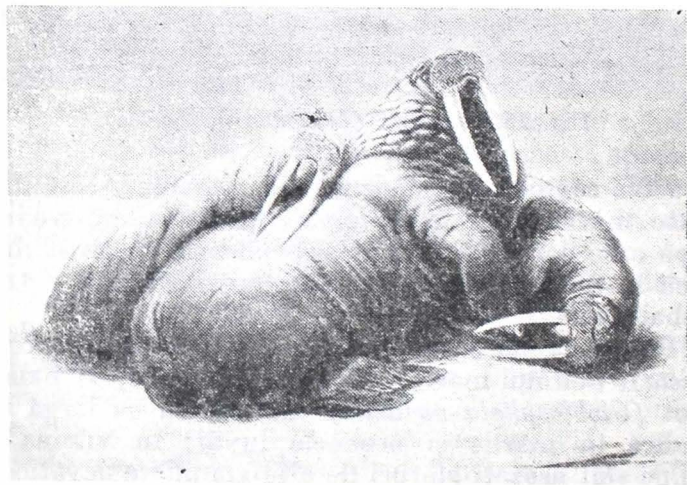


Fig. 26. Morsa (*Odobenus rosmarus*).

măsura 100 cm lungime la masculi și 60 cm lungime la femele, din care cca. 80% sînt liberi. Greutatea unui singur dinte depășește adeseori 5 kg. Eschimoșii nu aruncă nimic de la morsa.

În sfîrșit, ordinul cu reprezentanții cei mai evoluți dintre mamifere — Primates — se caracterizează printr-o puternică dezvoltare a emisferelor cerebrale, la om întîlnindu-se cel mai marcat grad de dezvoltare a acestui caracter.

Primatele includ o mare diversitate de animale în privința formei capului și corpului, a lungimii membrilor și cozii. Coadă lipsește la maimuțele antropoide și la om, iar la cele la care există, poate fi mult redusă sau mai lungă decît corpul.

Expoziția prezintă, în partea stîngă, două modele (*Tupaia* — din ordinul Scandentia și *Tarsius*), primul pentru a arăta caracterele morfologice intermediare între ordinul insectivorelor și al primatelor, iar al doilea model ne sugerează imaginea celui mai vechi reprezentant al primatelor cu trăsături de lemuri și de simieni.

*Galago crassicaudatus*, din aceeași vitrină, este o maimuță nocturnă; ziua de obicei doarme în ascunzăturile din copaci, dar dacă este deranjată se mișcă greoi, de parcă n-ar fi aceeași maimuță sprintenă ce face salturi remarcabile (3—5 m) de pe o ramură pe alta, noaptea. Pe sol se deplasează prin sărituri cu picioarele posterioare, oarecum asemănător cu salturile cangurului. Preferă lăcustele, dar nu evită păsărelele, ouăle, fructele, semințele și florile. Provine din Tanzania, cu ocazia expediției organizată și condusă de directorul muzeului, în 1973-1974.

Lemurienii amintesc despre izolarea timpurie a Madagascarului de Africa, iar prin ocuparea tuturor biotopilor favorabili de acolo, amintesc de marea bogăție în specii din Pleistocen (cca. 2 milioane ani în urmă).

Makiul-pitic (*Microcebus murinus*), de mărimea unui șoarece, este cel mai mic primat; are cca. 15 cm lungime și cîntărește doar 45—85 grame. Îi plac insectele, dar mai mîncă și fructe, frunze, probabil și miere. În nord-vestul și în răsăritul Madagascarului, prin pădurile de mangrove și prin tufișurile de bambus trăiește aye-aye sau hai-hai (*Daubentonia madagascariensis* — Pl. V, sus). Are degetul 3 extrem de subțire pe care-l folosește, asemenea unui cioc de ciocnitoare,

pentru scoaterea larvelor de insecte, de sub scoarță. Este o maimuță nocturnă, arboricolă. Fiind pe cale de dispariție se bucură de ocrotire, iar băștinașii n-o izgonesc, văzînd în ea reîncarnarea strămoșilor lor.

Tot în Madagascar, în platoul central acoperit de păduri tropicale, trăiește indrina (*Indri indri*) — cel mai mare lemurian. Spre deosebire de ceilalți, ea este diurnă și strict arboricolă. Pe sol coboară numai ocazional și atunci stă pe picioarele posterioare, deplăsîndu-se prin salturi.

Maimuțele propriu-zise — nelunînd în considerație lemuriienii — se împart în două mari grupe: a) În Lumea Nouă trăiesc așa-numitele maimuțe-cu-nasul-turtit (Platyrrhini), în general de mărimea unor veverițe, cu coada stufoasă și, la mai multe genuri, prehensilă (*Ateles*, *Lagothrix*, *Brachyteles*, *Alouatta*, ș.a.) expuse și în sala următoare. Marmozetele (*Cebuella pygmaea*, *Callithrix argentata*, *C. chrysoleuca*) și tamarinii (*Saguinus geoffroyi*, *S. imperator*, *Leontideus rosalia*, *L. chrysopygus* ș.a.) trăiesc în pădurile tropicale din America de Sud. b) În Lumea Veche trăiesc maimuțele-cu-nasul îngust (Catarrhini). Cercopitecidele numără peste 60 de specii răspîndite în Africa, Arabia, sudul Asiei, Indonezia, Filipine, Formosa și Japonia. Guenonii (*Cercopithecus*) au coada ușor prehensilă, cînd sînt tineri.

În Maroc, Algeria și Gibraltar se găsește macacul-bărbos (*Macaca silvana*). Este foarte curajos cînd trebuie să se apere, luptîndu-se și putînd omori cîinii. Se deplasează bine în copaci și pe sol, dar poate să și înoate. Macacul-indian era socotit sfînt de către hinduși. Astăzi este maimuța cea mai folosită în laboratoare, pe ea făcîndu-se felurite cercetări experimentale. Guenonul-verde (*Cercopithecus callitrichus*) trăiește în Africa. Este diurn, cu un maxim de activitate dimineța și unul seara. Are vederea și auzul foarte bine dezvoltate. Coada este puțin prehensilă numai la pui; la adult, ea are rol în echilibru, atît în arbori, cît și pe sol. În caz de pericol, se ascunde în frunzișul copacilor, iar dacă acesta nu-i prea des, guenonul-verde mai trage lîngă el și ramurile învecinate, pentru a se acoperi cît mai bine. Se hrănește cu fucte, frunze, semințe și rădăcini, dar cel puțin ocazional, mănîncă și insecte, mici reptile, ouă și pui de pasări. Face mari pagube în culturile de cereale.

Pavianii (*Papio*) trăiesc prin zonele stîncose ale Africii, în locuri deschise, uneori apropiate și de cul-

turi, dar există și specii de paviani adaptate la viața în pădure.

Babuinii sînt renumiți pentru strigătele lor puternice; cînd intră însă în culturi pentru a se hrăni, nu se aude decît un murmur nedeslușit. Alcătuiesc grupe de cîte 20—50 indivizi, de vîrste diferite, conduse de cîte un mascul bătrîn. În general sînt curajoși, dar adeseori cad pradă leopardului.

În Arabia, Egipt, Sudan și Etiopia, trăiesc pavianii-cu-mantie (*Papio hamadryas*). Înainte ca numărul lor să scadă datorită vînrării, ei alcătuiau cîrduri de cîte 300 indivizi; astăzi se adună în grupe de 50—100 indivizi.

Langurii (*Presbytis*) din sudul Asiei preferă pădurile, dar frecventează și locurile deschise, de la nivelul mării pînă la 4000 m altitudine (în M-ții Himalaia). Cu corp zvelt, coada și membrele lungi, sînt foarte bine adaptați la viața arboricolă; în arbori stau cît mai spre vîrf; pe sol coboară doar pentru a bea apă, pentru a se hrăni sau pur și simplu pentru a se muta dintr-o pădure în alta. Hulmanul (*Presbytis entellus*) coboară toamna din munți și migrează din nou la înălțime, primăvara. Este venerat de indieni.

Maimuța-năsoasă (*Nasalis larvatus*) preferă pădurile de mangrove și regiunile de deltă din Borneo. Numele i se trage de la creșterea nasului la masculii bătrîni. Nu se adaptează la viața în captivitate, murind după foarte scurt timp.

Guereza (*Colobus caudatus*) se găsește în pădurile Africii, pînă la altitudinea de 3000 m (Pl. V, jos). Unele guereze au mantia cu dungi albe ce se continuă și pe coada stufoasă. Cînd sînt alarmate, fug cu mare viteză printre ramurile arborilor. Părul lung de pe spate acționează ca o parașută și amortizează șocurile, cînd se aruncă dintr-un arbore în altul. Cînd sînt speriate scot sunete de alarmă. Blana lor s-a folosit pentru haine de damă, iar unii băștinași le mai vînează, ilegal, pentru carne.

Gibonii (*Hylobates*) populează pădurile tropicale din sudul și sud-estul Asiei, de la nivelul mării pînă la aproape 2500 m altitudine. Atît *Hylobates*, cît și *Symphalangus* diferă de celelalte maimuțe antropoide prin lungimea extraordinară a membrilor anterioare, față de corpul și membrele posterioare mici, subțiri și scurte; numele *Hylobates* înseamnă «locuitor al

arborilor » și el este deplin justificat. Sînt extrem de agile. Pot sări 9 m distanță de la o ramură la alta.

Din aceeași familie cu gibbonii (Pongidae) fac parte și urangutanii (*Pongo pygmaeus*), gorilele (*Gorilla gorilla*) și cimpanzeii (*Pan troglodytes*). Urangutanii (Pl. VI, jos), sînt locuitori ai pădurilor din Borneo și Sumatera. Au capul mult mai turtit decît la gorile și cimpanzei. Trăiesc izolați, dar au fost văzuți și perechi sau chiar în mici grupuri, probabil din aceeași familie. Pe pămînt merg sprijinindu-se pe toate 4 membrele. Sînt pașnici, dar dacă sînt provocați, devin extrem de periculoși. Gorilele trăiesc în pădurile ecuatoriale din Africa. Gorila-de-cîmpie (*Gorilla gorilla gorilla*) se găsește în bazinul rîului Congo. Gorila-de-munte (*Gorilla gorilla beringei*) apare la răsărit de Congo și la apus de Uganda, la 2300-3500 m altitudine (Pl. VI, sus). Are un bot foarte scurt, dar corpul este masiv. Nu atacă omul, decît dacă acesta o amenință. Este cel mai mare și cel mai puternic reprezentant al primatelor; înăsoară pînă la 1,75 m înălțime și poate atinge greutatea de 275 kg.

Cimpanzeii sînt restrînși la pădurile tropicale din Africa, între 14° lat. nordică și 10° lat. sudică. Sînt mai legați de viața arboricolă decît gorilele, dar coboară și pe sol; în acest din urmă caz, merg cu membrele posterioare ușor îndoite, cele anterioare sprijinindu-se pe partea dorsală a falangelor, iar corpul mult inclinat în față. Văzul și auzul sînt simțurile cele mai bine dezvoltate. Se apreciază că, după om, cimpanzeii sînt cele mai inteligente animale; pot confecționa și pot folosi unelte simple. Se hrănesc cu fructe, frunze, rădăcini și alte părți vegetale la care, nu rareori, adaugă și carne. În condiții de viață favorabile, pot atinge vîrsta de 40 ani.

## 2. PREZENTAREA MAMIFERELOR DIN FAUNA ROMÂNIEI

Asemenea expoziției de mamifere din fauna globului, în sala cu mamiferele țării noastre este o reușită încercare de a se prezenta cele mai reprezentative specii, cu aspecte din modul lor de viață sau elemente de importanță economică, epidemiologică, științifică etc. Trecînd în revistă și expoziția acestei săli, avem convingerea că în conștiința vizitatorului se va trezi un



sentiment de mindrie în fața acestui tablou sinoptic în care poate vedea vigurosul cerb din munții noștri, capra neagră sau carnivorele cu blănuri prețioase. În același timp, pasul făcut către cunoașterea diversității lor și a cîte ceva din ceea ce ele au nevoie, trebuie să trezească în fiecare din noi sentimentul ocrotirii pentru a păstra plăcerea admirării acestor animale, în natură, și de generațiile viitoare. Nimic nu mai poate astăzi înlocui castorul, bourul, tarpanul sau antilopa saiga, existente altădată în fauna României; bourul ne-a mai rămas doar în toponimii și în stema Moldovei, iar pentru zimbru se fac eforturi extraordinare de a-l reintroduce în fauna Carpaților românești.

Tabloul din stînga — sus (pictat de Mircea Șerban), cuprinde imaginile citorva specii de animale (între care cele mai multe sînt mamifere) dispărute din fauna țării sau grav amenințate în existența lor.

Din cele 20 ordine de mamifere actuale din fauna globului, în țara noastră există reprezentanți a 8 ordine.

Primul grup în expoziția de mamifere este al insectivorelor. Speciile acestui ordin (din fauna României) sînt terestre și temporar subterane; numai cîrțița (*Talpa europaea*) trăiește permanent în galerii. Un chițcan (*Neomys*) trăiește în vecinătatea apei și chiar intră în apă pentru a-și căuta hrana. Chițcanii sînt cele mai mîncăcioase mamifere. Zilnic consumă o cantitate de hrană cel puțin egală cu greutatea corpului lor. De aceea, dacă hrana lipsește în natură sau dacă o, termină cînd sînt în captivitate, mor în cîteva ore. Pentru a-și satisface nevoia de hrană caută rîme insecte și larve, melci, miriapode și paianjeni, dar adesea atacă broaște, șopîrle, pui de păsări, șoareci; dacă mama este flămîndă, nu-și cruță nici progenitura, iar între adulți, canibalismul este frecvent. Sînt mamiferele cu viața cea mai scurtă, rareori depășind 18 luni de viață, pentru ca un individ să treacă prin două ierni. Acest anotimp este cel mai greu pentru chițcani, căci rîmele se retrag adînc în pămînt, melcii stau ascunși, insectele, ca și ouăle și larvele lor stau și ele ascunse cît mai bine, astfel că frigul și foamea îi decimează. Prin felul lor de viață și prin însușirile organice proprii, chițcanii au puțini dușmani. Cîinii, pisicile, vulpile, nevăstuicile și alte carnivore îi evită pentru că au glande ce secretă substanțe cu miros respingător. Numai păsările răpitoare — total lipsite de miros —

nu-i ocolesc și multe resturi de chițcani pot fi văzute în ingluviile lor — resturi de păr și oase, nedigerate și regurgitate.

Cîrțița nu-i deloc dorită de om. Mușuroaiele ei în finețe îngreunează cositul; în grădină face ca rădăcinile plantelor să rămână suspendate în galerii și să se usuce, același lucru întîmplîndu-se și în pepiniere. Un folos însă îl aduce și ea, prin consumarea unui mare număr de insecte și mai ales de larve — de cărbuși — foarte dăunătoare culturilor; galeriile cîrțiței permit o mai bună aerisire a solului și pătrunderea mai ușoară a apei în pămînt. În întunericul permanent al galeriilor, vîzul nu-i este de nici un folos și de aceea ochii sînt foarte mici. Cele mai importante simțuri sînt pipăitul, mirosul și auzul. Săparea galeriilor o realizează cu membrele anterioare, devenite adevărate lopeți. Deși pare neajutorată, cu picioarele anterioare scurte și cu tălpile răsucite în afară și înapoi, cîrțița poate fugi cu viteza de 1 m / sec. Dacă întîmplător ajunge în apă, se descurcă bine cu înotul. În galerii se află la adăpost sigur. Apoi are și o serie de glande cu secreții urît mirositoare, încît carnivorele n-o caută decît la mare foame. Hrana ei se găsește în stratul de pămînt pe care-l sapă atît vara cît și iarna. Rezervele ei constau din grămăjoare de rîme paralizate prin mușcătură în lobul cefalic și, pe care le are astfel permanent proaspete.

Ariciul face parte dintre puținele mamifere îndrăgite de copii și de adulți, căroră prezența sa le stîrnește interesul. Este o făptură curioasă, acoperită cu țepi. În caz de pericol se poate ghemui roată sub platoșa cu ace, curînd se desface și cercetează iar frunzarul sau fuge grăbit spre o grămadă de crengi uscate, spre vreun gard viu spinos, ori tufe încîlcite. Din culcuș iese seara pentru a-și căuta hrana; dacă-i liniște, foamea îl îndeamnă la căutări și în timpul zilei. În afară de felurite insecte — inclusiv gîndacii de bucătărie (!) — ariciul mai mănîncă melci, păianjeni, rîme, broaște, șoareci, dar nu ocolește nici ouăle sau puii păsărilor, din cuiburile de pe pămînt. Atacă și șerpii veninoși, față de veninul căroră are o rezistență mai mare decît alte mamifere; pînă să prindă șarpele, pune fruntea țepoasă în calea loviturilor reptilei, pînă îi vine bine s-o prindă cu dinții de după cap. Nu facem aprecieri privind foloascele sau daunele pe care le aduce ariciul, dar trebuie știut că el este un element aparte

În fauna mamiferelor din România și are nevoie să fie ocrotit.

Liliecii (grupul următor) sînt mamifere ciudate, căci la o privire fugară seamănă cu șoarecii, dar pot zbura. De aceea li se mai spune șoareci zburători; nu-i de mirare că dintotdeauna au stîrnit scîrbă și chiar groază. Multe popoare au superstiții legate de inofensivii lilieci; femeile se tem de ei și pe la noi. Cine n-a văzut vreodată, seara în parc, în grădină sau la margine de pădure umbrele tremurătoare ale liliecilor, proiectate pe ecranul cerului înstelat? Atunci, în amurg, ies roiuri de insecte dăunătoare, iar liliecii sînt marii lor vînători. Ceea ce fac rîndunelele și alte păsărele ziua, adunînd tot felul de insecte, același lucru — un mare serviciu pentru om — îl fac liliecii, noaptea. Simțul pipăitului este bine dezvoltat, gustul — mediocru, iar mirosul este slab și fără importanță. Nici vederea nu este excepțională, în schimb auzul este simțul cel mai important în viața lor. Dintre toate mamiferele, la lilieci, urechea a atins cel mai înalt grad de organizare: pavilioanele foarte mari, uneori chiar enorme, conductul auditiv larg și membrana timpanului mare, camera timpanului cu bula timpanică (camera de rezonanță) spațioasă, oscioarele auditive foarte mobile, urechea internă, cu partea auditivă — melcul și cu cea de echilibru (canalele semicirculare), precum și nervii și centri cerebrali stato-acustici, toate sînt foarte dezvoltate. De aceea, liliecii pot recepționa sunete de frecvențe imperceptibile pentru om, fenomenul de ecolocație ajutîndu-i să se orienteze și să evite obstacolele, în timpul zborului; au un adevărat radar sonor. Hibernarea liliecilor este o adaptare la condițiile de climă temperată. Liliecii de la noi sînt folositori — un singur individ ce cîntărește numai 7 g, consumă într-o noapte peste 1000 musculițe. În sarcina lor nu se poate pune nici o învinuire de daune.

Cunoscutul iepure nu este chiar atît de fricos, dacă ne gîndim că mamifere mult mai mari și mai puternice decît el, fug și ele din fața pericolelor. Numai că pentru iepure, dușmanii sînt mai numeroși: păsări răpitoare, mamiferele carnivore în general și cel mai temut dușman — omul; acesta folosește de la iepure cea mai mare cantitate de carne de vînat, pielicelele pentru

industrie și părul — pentru cele mai fine pălării (fetru).

În țara noastră sînt două feluri de iepuri: iepurele-de-cîmp (*Lepus capensis*=*L. europaeus*, Fig. 27) și iepurele-de-vizuină (*Oryctolagus cuniculus*). Al doilea are și el carnea gustoasă, dar neexistînd decît în împrejurimile Iașului (unde a fost introdus), nu are aceeași importanță cinegetică pe care o are iepurele obișnuit.

Întunecatele păduri de molid și de brad, apoi cele de foioase și parcurile, sînt înviorate de prezența veveriței (*Sciurus vulgaris*) — o ființă cu perfectă armonie a corpului pentru viața arboricolă (Fig. 28).

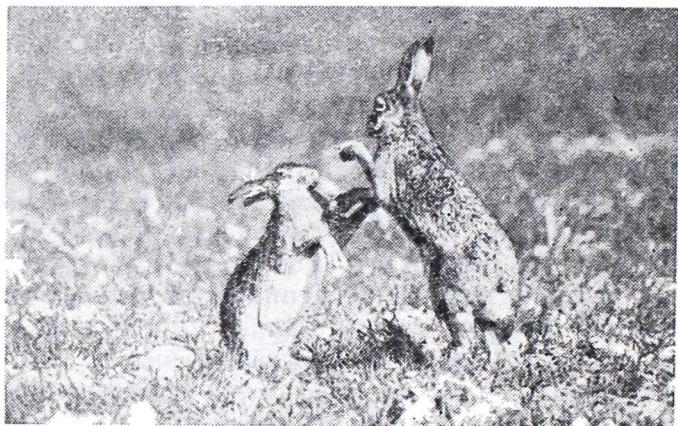


Fig. 27. Iepurele (*Lepus capensis* = *L. europaeus*).

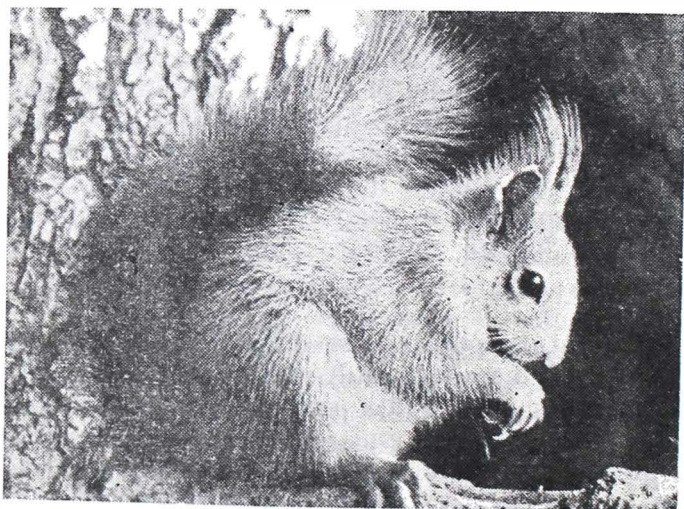


Fig. 28. Veverița (*Sciurus vulgaris*).

Picioarele posterioare lungi — bune pentru salturi, degetele lungi și ghearele — bune pentru cățărăt, coada lungă și stufoasă — minunată cîrmă în săriturile lungi. Deși este sprintenă, nu rareori o prinde jderul, bufnița, uliul porumbar, pentru a nu mai aminti omul, care o vinează pentru blăniță. Din anul 1976 este trecută sub scutul legilor de vînătoare. În contrast cu locul ocupat de veveriță, popîndăul (*Citellus citellus*) — un neam al veveriței, trăiește în galerii, ieșind pe sol pentru căutarea hranei. Evită pădurea și preferă locurile uscate, deschise și de altitudine joasă. Toamna se îngrașă, putîndu-și tripla greutatea; astfel este el pregătit pentru hibernare.

Tot hibernanți sînt și pîrșii. În țara noastră există 4 specii — toate expuse în muzeu: pîrșul-mare (*Glis glis*), pîrșul-de-stejar (*Elyomys quercinus*), pîrșul-cu-coadă-stufoasă (*Dryomys nitedula*) și pîrșul-de-alun (*Muscardinus avellanarius*). Duc viață arboricolă, în pădurile de foioase în livezi și mai rar în cele de conifere. Se hrănesc cu alune, ghindă, jir, fructe de ulm, de frasin, arțar paltin, jugastru, semințe de brad, de molid, apoi cu fructe zemoase, scorușe, mere, pere, cireșe (din livezi ori sălbatice). Nu ocolesc ouăle și puii de păsări. După primele ploii de toamnă, de obicei cînd temperatura scade sub 16 °C, intră în hibernare; din timp în timp se trezesc însă și mai consumă din rezervele de hrană adunate din toamnă.

Dintre șoarecii-săritori, la noi există unul vărgat (*Sicista betulina*) ce trăiește prin marginile pădurilor de molid și prin poieni de munte, altul de stepă, și el cu dungă neagră pe spate, (*S. subtilis*), din regiunile uscate de cîmpie. Ca și pîrșii, șoarecii-săritori hibernează.

Un rozător foarte specializat pentru viața subterană este orbetele, cu două specii: *Spalax leucodon* și *S. microphthalmus*. Datorită adaptării sale, are pleoapele lipite, capul turtit mult dorso-ventral, picioarele scurte, dar puternice. La săpatul galeriilor se folosește atît de incisivi cît și de picioarele anterioare. Se hrănește cu rădăcinile plantelor, cu rizomi, tuberculi și cepe. Deși face pagube prin culturile de cartofi, trebuie acceptat în fauna țării, ca o făptură ciudată, interesantă.

Hîrciogul (*Cricetus cricetus*) este mai mare decît neamul său dobrogean, grivanul (*Mesocricetus newtoni*). Corpul hîrciogului este bondoc, putînd cîntări pînă la 400 g. Se hrănește în special cu semințe; pentru

iarnă își face rezerve, uneori mai mari decît are nevoie, adunînd pînă la 40 kg boabe. Este hibernant. Grivanul este mai modest, hrănindu-se cu plante spontane; nu este păgubitor. În ultima vreme este mult folosit în experiențele și cercetările de laborator.

Cele mai numeroase și păgubitoare rozătoare sînt șoarecii și șobolanii. Șoarecele-pitic (*Micromys minutus*) este considerat de unii ca cel mai mic mamifer rozător din fauna țării; cu tot cu coadă măsoară 13 cm. și abia atinge 10 g greutate. Un neam al șoarecelui-de-casă (*Mus musculus musculus*) este șoarecele-de-mișună (*Mus musculus spicilegus*) care trăiește în cîmp și numai iarna se retrage spre șirele de paie. De obicei însă, toamna se adună mai mulți indivizi la un loc, își construiesc un adăpost comun, cu o cameră de locuit la 25—30 cm adîncime. Deasupra camerei se vede pămîntul scos, o movilă numită « mișună », în care depun și peste 10 kg boabe de cereale și semințe de plante sălbatice. Lumea șoarecilor cuprinde unele specii de pădure, ca: șoarecele-gulerat (*Apodemus flavicollis*), șoarecele-de-pădure (*A. sylvaticus*), șoarecele-subpămîntean (*Pitymys subterraneus*), șoarecele-scurmător (*Clethrionomys glareolus*); alte specii sînt de cîmp, trăind în terenurile cultivate: șoarecele-de-cîmp (*Microtus arvalis*), un șoarece-vărgat-de-apă, numit și șobolanul-de-cîmp, (*Apodemus agrarius*); pe culmile Carpaților trăiește șoarecele-zăpezilor (*Microtus nivalis*). Deși mai mari, tot de grupul șoarecilor ține și așa-numitul șobolan-de-apă (*Arvicola terrestris*) și bizamul sau șobolanul-mirositor (*Ondatra zibethica*). Aceștia, dar mai ales ultimul, sînt vînați pentru blana lor prețioasă. Tocmai în acest scop a fost adus din Canada în Europa; la noi a ajuns în Crișana și Banat (din Europa centrală), iar în Delta Dunării a venit din URSS. În prezent este răspîndit în tot lungul Dunării.

Șobolanii propriu-ziși sînt: cel de-casă (*Rattus norvegicus*) și șobolanul-negru (*Rattus rattus*). Sînt asemănători, doar că cel negru este mai mic, cu coada mai lungă decît lungimea corpului. Sînt răspîndiți azi în toată lumea. Robuști fiind, se apără de pisici și de cîini. Înnoată bine și se scufundă. Fac mari pagube în culturile și în depozitele de cereale. În plus, murdăresc și infectează apa și alimentele cu germeni de multe și grave boli. Împotriva lor trebuie adoptate cele mai severe măsuri de combatere.

În vitrina de la peretele din partea dreaptă a sălii, în sensul de vizitare, se găsesc expuse mamifere carnivore. Jderul-de-piatră (*Martes foina*), mai mic decât cel de-copac (*Martes martes*), este mai puțin cunoscut, fiind mai rar și având obiceiuri nocturne. Deosebirea dintre ei se referă la culoarea petei de sub bărbie, mai întinsă la jderul-de-piatră, la craniul mai îngust și țuguiat și la dinți.

Nevăstuicile și herminele (*Mustela*) au corpul elegant, mlădios, părînd mai curînd niște siluete de animale stilizate (Fig. 29). Iarna au blana de culoare

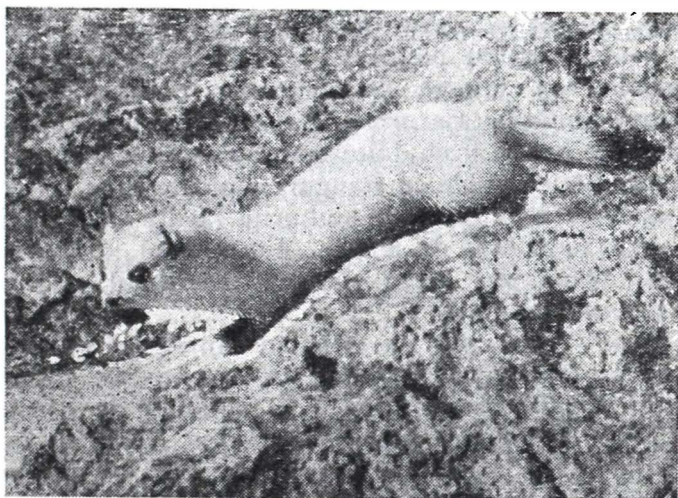


Fig. 29. Hermina (*Mustela erminea*) în blană de iarnă. Se observă că iarna doar vârful cozii rămîne negru; la nevăstuică, nicicînd nu este negru vârful cozii.

albă; la hermină rămîne negru doar vârful cozii. Blănițele sînt căutate, dar importanța lor cea mai mare constă în consumarea unui considerabil număr de șoareci.

Dihorii se simt pretutindeni acasă, în zonele de cîmpie, deal și chiar munte; dihorul-de-stepă însă (*Mustella eversmanni*), cam de mărimea celui comun, trăiește numai în regiunile după care i se trage numele. Un neam de dihor interesant, pe care zoologii îl situează în alt gen (*Vormela*), este dihorul-pătat, numit astfel după petele de culoare mai deschisă de pe blana sa (Pl. VII, jos). Se găsește foarte rar, în zone de joasă altitudine din Dobrogea.

În continuare sînt expuse vidra (*Lutra lutra*) și nurca (*Mustela lutreola*), cu mod de viață asemănător, plăcîndu-le apele în care-și găsesc bună parte a hranei lor: pești, raci, tritoni, moluște; dar vinează și pe uscat, prinzînd șoareci, șobolani și consumînd ouă și pui de păsări. Prezența lor este de neadmis în crescătoriile de crapi și de păstrăvi. Alături de blana jderilor, blănițele de vidră și de nurcă sînt cele mai valoroase, de la mamiferele din România.

Un element interesant al faunei noastre, atît prin înfățișare, cît și prin obiceiurile de viață, este bursucul (*Meles meles*). Deși nu este prea bine apreciată blana lui în comerț, ea este frumoasă și durabilă; se folosește pentru covorașe, tolbe, manșoane. Din perii lungi se fac penele pentru pictori și pămătuferi de bărbierit. Grăsimea se folosea în medicina populară contra bolilor reumatice. Carnea este și ea comestibilă. Pentru agricultură este însă dăunător, căci strică porumbul, ovăzul, intră în viile cu struguri copti, golește cuiburile de cartofi; apoi distruge cuiburile făcute de păsări pe sol, și prinde puii de iepure. Astăzi însă, a rămas în număr foarte mic și ca element interesant al faunei nu trebuie prigonit.

Risul (*Lynx lynx*) a dispărut din vestul și centrul Europei, România dispunînd de un efectiv suficient pentru asigurarea menținerii în condiții de ocrotire, a acestei specii în fauna Carpaților. Este declarat monument al naturii. Tipic carnivor, se hrănește exclusiv cu carne. Începînd cu șoarecii, pînă la ciuta de cerb; de la imprudenta păsărică ce intră în raza labei, pînă la cocoșul de munte — toate cad victimă agerei pisici. Blana risului este frumoasă și are căutare pentru că este moale, deasă și călduroasă; nu este prea rezistentă. În vechime se minca și carnea de ris, socotită fiind ca o delicatesă.

Un element faunistic relativ nou în țara noastră, este cîinele-enot (*Nyctereutes procyonoides*). Primul exemplar a fost capturat în anul 1951, în împrejurimile Bucureștiului. Originar din Extremul Orient, el a fost colonizat în partea europeană a URSS și de acolo, prin Delta Dunării, s-a răspîndit și în țara noastră. Spre apus a ajuns pînă în ținuturile Crișanei, iar în Europa — pînă în R. F. Germană. Preferă apele împrejmuite de stufărie și de pădure. Se adăpostește în vizuini puțin adînci, ocupă chiar vizuina vulpei sau a bursucului, dar poate sta și în scorburile sălciilor



bătrine, sub pragurile malurilor, etc. Este omnivor, consumînd lujeri de stuf, de papură, alge, șoareci, șobolani-de-apă, lipitori, broaște, larve de insecte acvatică, dar nu cruță nici ouăle, nici puii de păsări din cuiburile de pe plaur și de pe sol. Blana ciinelui-enot este mult prețuită în ținuturile mai nordice, motiv pentru care a și fost colonizat.

Dintre mamiferele acvatice marine, în vitrină se află un exemplar naturalizat și un pui conservat în lichid, dintr-o specie de delfini — marsuinul (*Phocaena phocaena*), numit și porc-de-mare. În Marea Neagră mai există delfinul-comun (*Delphinus delphis*) și delfinul mare (*Tursiops truncatus*), acesta din urmă mai rar întilnit. Delfinii, împreună cu balenele, alcătuiesc ordinul cetaceelor.

Tot în Marea Neagră există și un reprezentant al ordinului Pinnipedia, foca (*Monachus monachus* Pl. VIII sus) văzută în vitrinele de la demisol, iar aici este expus doar craniul de la o asemenea focă; în dreptul litoralului românesc ajunge mai rar, un grup de cîțiva indivizi fiind stabilit în dreptul Capului Caliacra — R. P. Bulgaria.

Cunoscuta vulpe (Pl. VII, sus) este prezentată aici în epoca în care are nevoie să adune hrană multă pentru pui. Iepurele prins putea fi înlocuit cu iedul de căprioară sau cu un mănunchi de șoareci pe care îi transportă în gură, iar cozile le atîrnă ca niște mustăți pe laturile botului lung și ascuțit. Dacă vulpea întîlnește vreun cadavru pe care nu-l poate trage, îi retează capul și-l aduce la vizuină; prada mai mare o îngroapă ca rezervă. La nevoie răscolește pămîntul cu ghearele pentru a culege larve și adulți de insecte de toate felurile. Deși carnivoră prin excelență, vulpea nu ocolește fructele dulci; adesea a fost observată săpînd după faguri de viespi și de bondari. Vinarea vulpii este permisă tot timpul anului, dar blana ei este mai bună toamna tîrziu și iarna.

Lupul a fost comun în țara noastră, din stufăriile Deltei Dunării și luncile riurilor, pînă în pădurile munților. Astăzi a mai rămas doar în masivele împădurite. De acolo își mai face simțită prezența la turmele de oi sau printre mistreți, căprioare și cerbi. Dealtfel de la aceste obiceiuri, în toate istorisirile

despre lup nu se găsește nici o vorbă bună pentru el. Toată lumea i-a declarat «război» și astăzi lipsește definitiv din Anglia, Irlanda, Danemarca, Belgia, Olanda. În unele țări este doar musafir, venit din țările vecine. Frecvent se mai întâlnește în Uniunea Sovietică, R. P. Polonia, în Pen. Scandinavă și în Balcani.

Adăpostul și-l alege în locuri neumblate, accidentate, pe sub rădăcini de copaci doborâți la pământ, sub lespezi de piatră sau sub maluri înalte. Numărul de pui al unei lupoaice este de 4-9. În primele 10-14 zile de viață puii sînt orbi. După o lună și jumătate de alăptare, primesc și carne din prada prinsă de lupoaică. La început, carnea este parțial digerată și regurgitată, apoi puii primesc prada întreagă sau chiar vie, pentru a se învăța s-o omoare sub privirile buneii lor mame. După înțarcare, aduce pradă și lupul, iar dacă lupoaica este împușcată, atunci masculul îngrijește singur puii.

Lupul nu atacă omul decît cînd este hămesit de foame sau cînd este adunat în haite. Poveștile cu oameni mîncați de lupi sînt însă exagerate, mai ales în situația lui actuală. Oricum, ca specie aparte din fauna țării, lupul trebuie păstrat. Dacă adăugăm și rolul lui de a împiedica înmulțirea anarhică a ierbivorelor, înțelegînd prin acesta, o înlăturare de la reproducere a indivizilor slabi, degenerați și bolnavi, vom da dreptate părerilor după care lupul trebuie menținut. În unele state s-a ajuns la măsuri de a coloniza lupi, după ce au fost exterminați. Mîine vom trăi și noi această nedorită experiență, dacă nu vom ști că a ne apăra de lupi, nu înseamnă și a-i stîrpi.

În vitrinele din centrul sălii se pot vedea cerbi și o ursoaică cu pui. Cerbul și ciuta (*Cervus elaphus*) din prima vitrină, populează arcul Carpaților din Maramureș, pînă în Oltenia și Banat (Fig. 30). Caracteristice sînt coarnele masculilor, cu rol de apărare și de atac, iarna folosindu-le pentru răscolirea hranei de sub zăpadă. În luptele dintre masculi, în perioada boncăluitului, rivalii pot rămîne incurcați în ramurile propriilor coarne, nu rareori găsindu-și astfel sfîrșitul. Prin lunile februarie-martie, cerbii pierd coarnele și imediat începe creșterea celor noi, pe osul frontal. În acest proces, pielea acoperă partea osoasă pînă la deplina creștere a coarnelor. Ca urmare a încetării (în acest stadiu) a irigării sanguine «moțul» sau învelișul coarnelor se necrozează și este îndepărtat prin



Fig. 30. Cerbul-carpatin (*Cervus elephas*).

frecarea de arbori. Din punct de vedere cinegetic, trofee de coarne au stabilită o formulă de creștere. Mărimea, greutatea, bogăția ramificațiilor, forma și simetria, impresia de frumusețe și de vigoare a coarnelor, sînt indicii ale calității cerbului atît ca individ, cît și ca subspecie. Cerbii din Carpați sînt cei mai mari și cei mai puternici din Europa, deținînd ani la rînd recordul mondial ca trofee de vînătoare.

Un element faunistic interesant este și lopătarul (*Dama dama*), expus tot în mijlocul sălii, în vitrina de după cerb. Cei mai mulți consideră lopătarul ca un venetic în fauna țării noastre, uitîndu-se descrierile paleontologice din mai toate regiunile, precum și semnalările prezenței sale în Ardeal, prin secolul XIII. Asemenea elanului și mai tîrziu asemenea zimbrului lopătarul a lipsit, într-adevăr, cîteva veacuri, colonizările de pe la mijlocul sec. XIX nefiînd decît reintroduceri și extinderi ale prezenței sale în țară. Omul a fost interesat să-l răspîndească în aproape toate județele, căci biotopii lui nu se interferează cu cei ai cerbului; lopătarul preferă locurile apropiate terenurilor agricole, pădurile nu prea întinse de la șes și din regiunea colinelor, cu luminișuri dese. Coarnele sînt caracteristice și pentru această specie, constituind trofee apreciate. Fiînd un interesant obiectiv de vînătoare dar și pentru carnea bună, la noi se desfășoară în continuare o susținută campanie de răspîndire a lopătarului

în toate regiunile proprii cerințelor sale. Ierni grele, ca cea din 1984-1985, nu-i sînt favorabile.

Tot din familia cervidelor face parte și căprioara (*Capreolus capreolus*), din vitrina de la ieșire. Ea este apreciată de om pentru ținuta zveltă și înfățișarea frumoasă, constituția delicată, mișcările grațioase și pentru blindețea ochilor săi. Coarnele căpriorului au o conformație determinată de factori ereditari și de condițiile de hrană din epoca creșterii lor. Ca formă generală, coarnele pe deplin formate, au trei terminații (sulite): una în față deasupra rozetei, alta puternică, mai sus pe prăjină (trunchiul principal), orientată înspre spate, și virful situat în prelungirea prăjinei. La noi, este răspîndită pe întreg cuprinsul țării, de la șesuri pînă în pădurile de conifere, lipsind din regiunile stîlcoase de munte înalt, de deasupra pădurilor.

După vitrina cu cerbul-lopătar se află (într-o altă vitrină din centrul sălii) o ursoaică cu doi pui. În poveștile pentru copii, ursul este prezentat ca un animal mare, bondoc, tîndălos și păcălit de vulpe. De fapt, ursul este cel mai puternic mamifer carnivor din țara noastră. Este știut că ursul își are sălașul în pădurile întinse de brad și de fag, de-a lungul arcului carpatic, dar adeseori coboară pînă în zona dealurilor și accidental, chiar în pădurile din cîmpie. Are mirosul și auzul foarte fine; simte mirosul fagurelui de miere din copac, de la 30-40 m distanță; iar mirosul urmei de om o descoperă și după 10 ore. Cît despre auz, s-a constatat că numai ridicarea cocoșului armei, la o distanță de 60-70 m, ca și strivirea sub picioare a unei crengi uscate, la 120-140 m sînt simțite de urs. În schimb, nu distinge omul — dacă stă nemișcat — nici de la 70 m.

Multă lume știe că ursul de la noi hibernează; de fapt nu este vorba decît despre o retragere în adăpost pentru vreme rea, iar urșii din captivitate nu au somn de iarnă. Sînt ierni însă, cînd ursul trebuie să facă un post negru de vreo 3 luni. Ca urmare, primăvara nu poate arăta decît slab, jigărit, înalt pe picioare, cu burta suptă, costeliv.

Vînătorii au constatat că ursul, pe lîngă inteligență (aprecierea situațiilor mai bune de atacat prada), are și o bună memorie, evitînd situațiile grele din care vreodată a scăpat; în același timp ursul este bănuitor, neliniștindu-l tot ce apare nou, necunoscut.

Răspândit altădată în toate pădurile din Europa, Asia (cu excepția sudului Japoniei), în nordul Africii și în vestul Americii de Nord, astăzi este dispărut din Insulele britanice, din cea mai mare parte a vestului Europei și din nordul Africii. În țara noastră trăiește în pădurile Carpaților, mai rar fiind în Apuseni. Între trofeele de blană de urs de valoare mondială, cele din România dețin 68%, însumând 84 medalii de aur numai la expoziția internațională de vânătoare, de la Plovdiv, în anul 1981; primele medalii de aur le deținem din anul 1937, cu ocazia organizării expoziției din Berlin.

Pe lângă unele foloase materiale și cinegetice de pe urma ursului, cea mai mare valoare o are existența lui ca element faunistic deosebit de arătos și de aceea este ocrotit.

Din familia bovidelor, în afara zimbrului expus la parter și care, așa cum se vede și pe panoul de pe peretele sudic, popula odinioară pădurile munților noștri, aici la etaj — la fauna țării este și capra neagră (*Rupicapra rupicapra*, Pl. VIII, jos). Asemenea căprioarei, și ea impresionează prin gingășia formelor, prin finețea liniilor trupului. Din jocul mușchilor, din ținuta semeață a capului, din suplețea trupului, se încheagă o armonie de forme și mișcări, copleșitoare pentru cel ce o privește. I. Venator (Ionel Pop) în cartea sa « Capra neagră », din anul 1957, o descria astfel: « E un trup de stincă în lumea ei de stinci — este intruchiparea de forță, dirzenie și curaj în lumea ei plină de primejdii ».

Coarnele sînt purtate atît de țapi, cît și de capre; ele sînt permanente, fără ramuri și alcătuite din două părți: o prelungire a osului frontal și o teacă cornoasă, externă. Curbura terminală, spre înapoi, a coarnelor caprelor negre este caracteristică; la țap, curbura este mai pronunțată decît la capră.

Viața caprelor negre de la noi se desfășoară în cea mai mare parte în golurile stincoase alpine, puține fiind « de pădure ». Numai constrînse de viscol puternic și de zăpezi mari, părăsesc golurile alpine.

Pentru vînători, de mare preț este trofeul (în special coarnele, dar și « barba »). Fiind o comoară faunistică, trebuie sever ocrotită, capra neagră situîndu-se între speciile declarate monumente ale naturii. Printr-un exemplar din Făgăraș, deținem recordul mondial, neîntrecut din anul 1939.

Muflonul (*Ovis musimon*) este un fel de oaie sălbatică europeană cu originea în Corsica, Sardinia și Cipru. Se mai cunoaște muflonul asiatic (*Ovis orientalis*) și argalul (*O. ammon*) din Pamir și Tibet. Muflonii stau la originea oilor domestice. În România, muflonul european a fost colonizat în jud. Bihor, apoi în Retezat; dar eliberarea sa din țarcuri a însemnat și dispariția imediată, probabil datorită capturării sale de către lupi. Abia colonizările din anii 1966 și 1967, în Dobrogea și în jud. Alba au putut ridica efectivul lor la peste 200 ex., astfel putînd spera la împămîntenirea lui și să intre în rîndul speciilor importante din punct de vedere cinegetic. Excelentele simțuri de auz, vîz, și miros, fac ca muflonul să rămînă tot mai mult în atenția pasionaților vînători, mai ales că berbecii poartă coarne — unele putînd fi trofee valoroase.

Mistrețul (*Sus scrofa*) este singurul reprezentant la noi, al familiei Suidae. Alături de urs, el a rămas una dintre sălbăticiunile noastre care, într-adevăr, poate fi primejdioasă pentru om, în anumite împrejurări. Acele pericole de fapt, stîrnesc emoțiile puternice ale vînătorilor de mistreți. Exemplarul mascul din planul secund are un colosal trofeu de vînătoare (colți). În principal sînt vegetarieni, consumînd rădăcini proaspete, rizomi, ciuperci, cereale, dar mai ales ghindă și jir. Însă rîmînd, scot șoareci din cuiburile de sub pămînt, culeg larve de insecte, melci, șerpi, șopîrle, distrug cuiburile de pe sol; nu ocolesc nici hoiturile. Mari pagube fac femelele cu pui în culturile de porumb, ovăz, cartofi, nu numai prin ceea ce mîncă, ci și prin călcarea și distrugerea acestor recolte. Este excelentă carnea mistrețului tînăr și gras; pielea se folosește pentru confecționarea de geamantane și alte produse de pielărie; din păr se fac bidinele, iar colții sînt trofee valoroase pentru vînători.

## II. COLECȚIA ȘTIINȚIFICĂ DE MAMIFERĒ

Dacă toate celelalte grupe de animale se pretează cu grade diferite de ușurință la organizarea unor colecții științifice, mamiferele sînt cele mai complexe, sub acest aspect. De la ele se pot alcătui colecții de piei, burdufuri, coarne, colți, cranii și chiar schelete întregi.

Astăzi, în marile muzee din lume, pe lângă aceste feluri de colecții mamalogice, se fac colecții cu piese importante în determinarea speciilor sau în stabilirea relațiilor filactice dintre diferite specii. Așa este cazul colecțiilor de oase peniene ale micilor mamifere din ordinul Rodentia, colecții cu preparate citogenetice, histologice ș. a.

În Muzeul de Istorie Naturală « Grigore Antipa » se află o bună colecție științifică de mamifere. Însă, cu toate că mamiferele au fost prezente încă în primele expoziții muzeale de la noi din țară (de peste 150 de ani în urmă), piesele cele mai vechi din colecția științifică poartă date din apropierea sau din jurul anului 1900. Desigur, Grigore Antipa a fost primul inițiator al schimburilor și achiziționării unor astfel de materiale de la colecționari. Este bine cunoscută exigența sa pentru rigurozitatea datelor însoțitoare ale fiecărui preparat, pentru corecta lor prelucrare, etichetare și conservare. Din timpul său au rămas în colecții exemplare provenite din Europa Centrală, din partea europeană și asiatică a Uniunii Sovietice și din restul Asiei. Astfel sînt reprezentate insectivorele, chiropterele, carnivorele, artiodactilele etc., dar cele mai multe sînt dintre rozătoare.

Fără a ne referi strict la colecțiile științifice, trebuie să menționăm însă că, dintre exploratorii români în diferite continente, unii au adus și au donat ori au vîndut « Muzeului din București » o serie de piese valoroase, multe dintre ele fiind și astăzi în stare bună de conservare. Cel mai important donator a rămas Doctorul Hilarie Mitrea, originar din Rășinarii Sibiului. El a trimis din Indonezia, pe adresa Muzeului, din anii ultimului sfert de veac XIX, materiale zoologice din mai toate grupele mari de animale (nevertebrate și vertebrate), între ele fiind și numeroase mamifere. O serie de primate constituie și astăzi puncte de atracție și de satisfacere a curiozității vizitatorilor despre forma, mărimea, culoarea, răspîndirea, biologia și obiceiurile acestor animale din fostele Indii clandeze. Doctorul în drept Dimitrie N. Ghica, cunoscut și sub numele de Ghica-Comănești a donat Muzeului o serie de piese mamalogice din Africa. Împreună cu fiul său Neculae au fost primii români care au organizat o expediție de vînătoare și colectare de animale și plante din estul acestui continent, prin anii 1895 (3. X.) — 1896 (20.II.). Dintre gazele, măgari, rinoceri, kudu,

hiene, zebre, o girafă și două capete de rinoceri (inventarul expediției), «...cite unul (exemplare n.n.) din fiecare specie, precum și girafa...» au fost donate «Muzeului din București».

După asemenea achiziții de la colecționari și donatori și după importanțele acumulări făcute de Grigore Antipa, colecțiile muzeului au fost îmbogățite de către diferiți mamalogi și de specialiști în alte grupuri de animale, dar care au lucrat sau activează și astăzi în muzeu. Mai multe exemplare de lilieci, popîndăi, pîrși, orbeți ș.a. au fost colectate de către Doctorul docent Mihai Băcescu; alte cîteva exemplare de mamifere din fauna străină au fost aduse din expediția pe care domnia sa a condus-o în anii 1973-1974, pe coastele răsăritene ale Africii, și mai ales din Cuba, etc.

Multe mamifere din fauna țării poartă pe etichete, la rubrica legit, numele specialiștilor din muzeu care s-au ocupat de-a lungul timpului cu studierea acestui grup. Cercetătorii ornitologi Aurel Papadopol și Matei Tâlpeanu au făcut colectări în colaborările lor cu mamalogii sau în deplasările lor pentru colectări de păsări.

În ultima decadă și mai cu seamă după seismul din 4 martie 1977, grație sprijinului și îndemnului directorului Muzeului — Doctorul docent Mihai Băcescu — s-a întreținut o corespondență cu specialiști din instituții similare din lume și s-au primit mai multe exemplare de rozătoare și alte mamifere din Israel, R. P. Chineză, Canada, S.U.A. — unele completînd expoziția de bază, iar cele mai multe intrînd în colecțiile științifice.

Deși este așezată în sălile publice, merită să menționăm colecția de trofee a Ing. A. M. Comșia, cu trofee premiate la expoziții internaționale de vînătoare. Este vorba de coarne de capră neagră — unele medaliate cu aur și argint — coarne de cerbi, cranii și colți de mistreți și cranii de urși — între ultimele existînd și o donație a Profesorului Doctor docent Vasile Gheție.

Astăzi, colecția științifică de mamifere din Muzeul de Istorie Naturală «Grigore Antipa» cuprinde aproape 4000 exemplare, dintre care cca 700 sînt din faună străină. Din toată colecția, peste 1000 de piese sînt susceptibile a fi declarate bunuri cu valoare de patrimoniu cultural național



**Tiparul executat la I.P. „Arta Grafică“  
Calea Șerban Vodă Nr. 133,  
București**







