





COPERTA I:  
"Memoria absidei"  
tehnică mixtă / pânză  
97x97 cm  
2006

COPERTA IV:  
"Testament" (detaliu)  
ulei / pânză  
116x116 cm  
2009

CURATOR: Adriana Pantazi  
FOTOGRAFII: Marius Caraman  
GRAFICA: Claudia Tache-Veethividangan  
TIPAR: Tipografia Trinom Arad

MUZEUL DE ARTĂ ARAD

# MARIN GHERASIM

Memoria absidei  

---

Reconstruirea absidei

PICTURĂ

6-30 Aprilie 2011







# Triumful Absidei. Despre arta lui Marin Gherasim

HORIA ROMAN PATAPIEVICI

Când a dorit să-și revadă opera, Marin Gherasim a gândit-o sub forma unor cicluri. În albumul de artist pe care l-a conceput singur (Marin Gherasim, București, Institutul Cultural Român, 2007), aceste cicluri sunt: „Începuturi”, „Accente expresioniste” (1964-1969), „Tendințe suprealiste” (1967-1969) și câteva cicluri: ciclul „Proteic” (1969-1970), ciclul „Urban” (1971-1973), ciclul „Drumul” (1973-2006), „Ciclul Porților”, „Ciclul Absidelor”, ciclul „Memoria absidei” și ciclul „Reconstrucția absidei”. Cum se vede, ciclul botezat „Începuturile” și ciclurile care urmează „Porților” nu sunt datate. Pentru că începuturile nu au dată? Pentru că originile nu pot fi datate? Pentru că prezentul continuu este fără de timp? De la „Porți” înapoi, deși creația s-a organizat cu program în chip tematic, temele derivă dintr-o inspirație comună, care face ca toate ciclurile să comunice între ele, freatic, și să stea sub același semn, ideatic. Sentimentul meu este că ciclurile datate nu exprimă faze încheiate, adică „închise”. Există ceva care continuă să „deschidă” și ciclurile „închise”, ceva care, deși părea a se fi „încheiat” prin ciclurile datate, continuă să fie activ și accesibil în ciclurile nedatate: inspirația. „Activ” și „accesibil” fac, în acest context, cuplu. Felul în care comunică între ele ciclurile „deschise”, prin teme ori forme, precum și modul în care comunică acestea cu ciclurile „închise”, sugerează atât că inspirația lor continuă să fie comună, cât și că accesul la ea rămâne deschis. Marin Gherasim își folosește arta ca pe un instrument de accesare a unui fond deopotrivă închis și deschis – deopotrivă aflat la vedere și interzis. De aceea, ciclurile sale nu sunt etape, ci mai degrabă variante ale întrupării. Dacă

admit o diferențiere, ea nu vine din modul în care o temă s-a „închis”, ci din modul în care toate temele, indiferent de origine, se deschid spre un același obiectiv. Ipoteza mea este că **obiectivul înglobant este absida**, iar **originea este ascensiunea la cer**.

Iată cum poate fi construit argumentul. „Treptele” din Ciclul „Drumul”, pictate în 1977, sunt niște trepte sub formă de zигurat. Or, ce este zигuratul? Este un templu care ține și menține Pământul în **legătură cu Cerul**. Vedem însă că unghiurile drepte ale zигuratului cu mii de trepte sunt îndulcite cu treceri în trunchi de piramidă; mai vedem că materia din care sunt făcute treptele spre Cer pare scursă dintr-un efluviu de aur bizantin pârjolit; drept urmare, acoperișul lumii este o cupolă în care pare că dospește – senină, destinsă, deja sigură de ea – Forma Absidei. Forma Absidei dospește și în pânzele de tip „Marele Semn” din 1973, și în cele două „Agora” pictate în 1974 și 1975. Iese apoi cu o senină discreție la iveală, întregă, în „Incinta” din 1979, în Cetățile din 1982 („Cetate de aur” și „Cetate-fagure”), precum și în „Inscripțiile pe cupolă” din 1985. De acum încolo, absida este referința incontestabilă a tuturor aspirațiilor artistului. În Ciclul Porților, ideea încă nenăscută a absidei curbează formele, dospește în materia liniilor și pulsează sub suprafața triumfătoare a culorilor, precum pulsul celui încă nenăscut în sângele născător al mamei.

În „Poarta de aur” din 1973 se presimte izbucnirea plină de lumină a „Absidei albe” din 1984. Este ca un strigăt înalt, de trompetă, dacă am putea înțelege timbrul acestui strigăt în termenii materialității de aur alb al tușelor care îi conferă textura, tușe trasate fin și implacabil, cu netezimea indiferentă și necruțătoare a cuțitului.



Această „Absidă albă” e urmată în 1984 și 1985 de două „Abside” perfect simetrice, care lasă să se ghicească în rotunjimea lor îmbrățișată contururile abstractizate, resorbite în materia culorii, ale „Sărutului” lui Brâncuși. În mod irezistibil, colanul ușor curbat al tivului de culoare care limitează în jos cupola absidei îmi sugerează brațele unite ale celor strâns îmbrățișați, iar resorbția în unitatea cupolei a comisurii care distingea, la Brâncuși, obrazul unui îndrăgostit de al celuiilalt, pe care Marin Gherasim o realizează aici prin materialitatea în același timp densă și exultantă a culorii, îmi pare a exprima interpretarea pictorului, că **Biserica înseamnă Îmbrățișare**. Anume această îmbrățișare liturgică face să vibreze afectiv, ca un triumf abia stăpânit, complet expurgat de trufie, etalarea de contur și culoare a formei arhetipale de Absidă.

Prin Forma Absidei, și prin dubla filiație a Bisericii și a Îmbrățișării, ambele arhetipale, ambele încifrate și filigranate în ea, ajunge Marin Gherasim să creeze conceptul-cadru al artei sale. **Este o formă de care nu te mai saturi, care te odihnește și te primenește; o formă prin care te cureți și prin care te înalți;** o formă care nu te lasă să te semețești și care atinge frumusețea cumva în trecut, discret, mai degrabă ca un murmur decât ca un torent; ca boarea umedă și proaspătă a unui firicel de apă, mai degrabă decât ca jerba orgolioasă a cascadei. Contemplată în numeroasele ei întruchipări artistice, văzute ori închipuite de Marin Gherasim, Forma Absidei sădește în fiecare privitor conștiința calmă că trăim într-o lume pe care nu răul o poate distruge, ci numai consimțământul nostru la el. Lumea e indestructibilă, dar numai dacă nu îi întoarcem spatele. Nu există nimic văzut din spate în arta lui Marin Gherasim. Nici din laterală. Cu toate acestea, nimic din arta sa nu exprimă ori ilustrează trufia. Sentimentul pe care ni-l inspiră e foarte complex, pentru că îi interzice splendorii pe care ne-o dăruiește cu mâinile pline orice complacere în suficiența ei ori în trufia puterii sale. Splen-

doarea adusă de Marin Gherasim nu ne îngenunchează pentru că e splendoare – aceasta e trufia –, ci pentru că e umilință, iar aceasta este gloria pe care suntem ghidați să o găsim în **triumful smereniei**. În sufletul celui care o contemplă, Forma Absidei întipărește acceptarea singurei glorii care nu zdrobește nimic în afirmarea ei: **gloria provenită din smerenie**.

Simt aici filiația unei anume teologii creștine, ilustrată cel mai bine, mi se pare, de imaginea de „Vârstă de Aur” a unui creștinism de care până și Biserica a uitat – creștinismul care a triumfat asupra exilului din catacombe și care încă nu a sucombat exilului la care l-a condus purpura imperială. Îl putem boteza, pe acest creștinism, în multe feluri. Marin Gherasim i-ar putea spune, cu nuanțe ale luminii de apus dintr-un tablou de Claude Lorrain, „Amintirea Bizanțului”. Atenție, însă: Bizanțul lui Marin Gherasim este unul care proiectează asupra imaginii triumfătoare a imperiului creștin nevoița plină de umilință a creștinismului persecutat. Cum altfel am putea interpreta sursa emoției senine și răscolitoare pe care o resimțim în fața monotoniei de cânt psaltic a Absidelor sale? Ori, deopotrivă, a Armurilor, a Scuturilor, a Fântânilor, a Tronurilor, a Cetăților, a Aripilor, a Martirioanelor, a Lacrelor ori a Relicvarelor sale? Și când este triumfătoare, și când este atacată, și când se află în reconstrucție, și când e recompusă în memorie, Forma Absidei vibrează de sentimentul, extraordinar de puternic exprimat în arta lui Marin Gherasim, că veritabila glorie – aceea care nu ne poate fi nici smulsă, nici falsificată, nici întoarsă împotriva noastră, nici terfelită, nici întinată, nici pângărită – rezultă din umilință și nu din putere, iar **splendoarea nu vine din etalarea ei, ci din acceptarea smerită a fragilității**.

Toată arta lui Marin Gherasim este un imn adus fragilității în care răul nu a putut găsi adăpost și pe care nu are puterea să o strice. Puține afirmări mai triumfătoare ale speranței cunosc, în toată arta contemporană, decât aceste abside ale lui Marin Gherasim.

noiembrie 2010



• Mania Josif •  
 - Petru Petrea  
 - Vasile Stefan  
 - Nicolai Filotei  
 Costan Filaret  
 - Aglaia Toma - +  
 - Elena Laura -  
 - Gheorghe Saveta -  
 - Teofan Teofana Ion Pavel Gheorghe Ilie Pavel Ion  
 Săfăta Marta Calistnat Izidon Valerian Valerian  
 - Antemie Antemiza Ignat Solovăstru Pantemie -  
 - Latcu Onest Anuta Vasile Rebecca Raveca Vlad -  
 - Mihai Dan Mitu Dumitru Radu Rada Valentin -  
 - Marin Virgil Eufrosina Nicolai Valerian Valerian -  
 - Dragomir Toma Ruxandra Costin Varvara Radu -  
 - Stefana Samoilă Samson Lazăr Hortensia Flanea  
 - Ioan Luca Matei Marcu Pavel Petru Savail Alex -  
 - Laura Virginia Simion Lazăr Axinte Axente Valen -  
 - Valerian Laura Lisandru Costin Constantin Ana -  
 - Teofil Daniel Antonia Gheorghe Vlad Pantemie -  
 - Ana Calistnat Onofrei Stancă Ilarie Marian Ana  
 - Luca Saveta Amalia Elena Marin Mania Vlad -  
 - Radu Avram Tecla Gheorghe Eufrosin Petrea  
 - Anastasia Varvara Teofil Filoteia Mădălin -  
 - Mădălina Laura Sofronie Alexandru  
 - Minodona Teodora Antemiza Ana  
 - Anton Antonia Ambrozie Laura -  
 - Zenovia Casandra Vasica Tecla Ion  
 - Saveta Voichita Cristian Teodora  
 - Cristina Traian Jachint Oneste -  
 - Stefania Filoteia Nicolai Dumitru  
 - Ilarion Eugenia Eugen Eudochia -  
 - Vasile Gheorghe Stefan Petru Ion  
 - Onest Anadna Amelia Marinzaog

"Cămașa"  
 ulei / lemn  
 60x40 cm  
 2009





"Reconstruirea absidei"

ulei / pânză

150x150 cm

2007





"Reconstruirea absidei"  
ulei / pânză  
150x150 cm  
2006



"Mână"  
ulei / pânză  
50x45 cm  
2002



"Martirikon"  
tehnică mixtă / pânză  
97x97 cm  
2007







"Memoria absidei albastre"  
ulei / pânză  
97x97 cm  
2008





"Înălțarea turnului"

ulei / pânză

161x161 cm

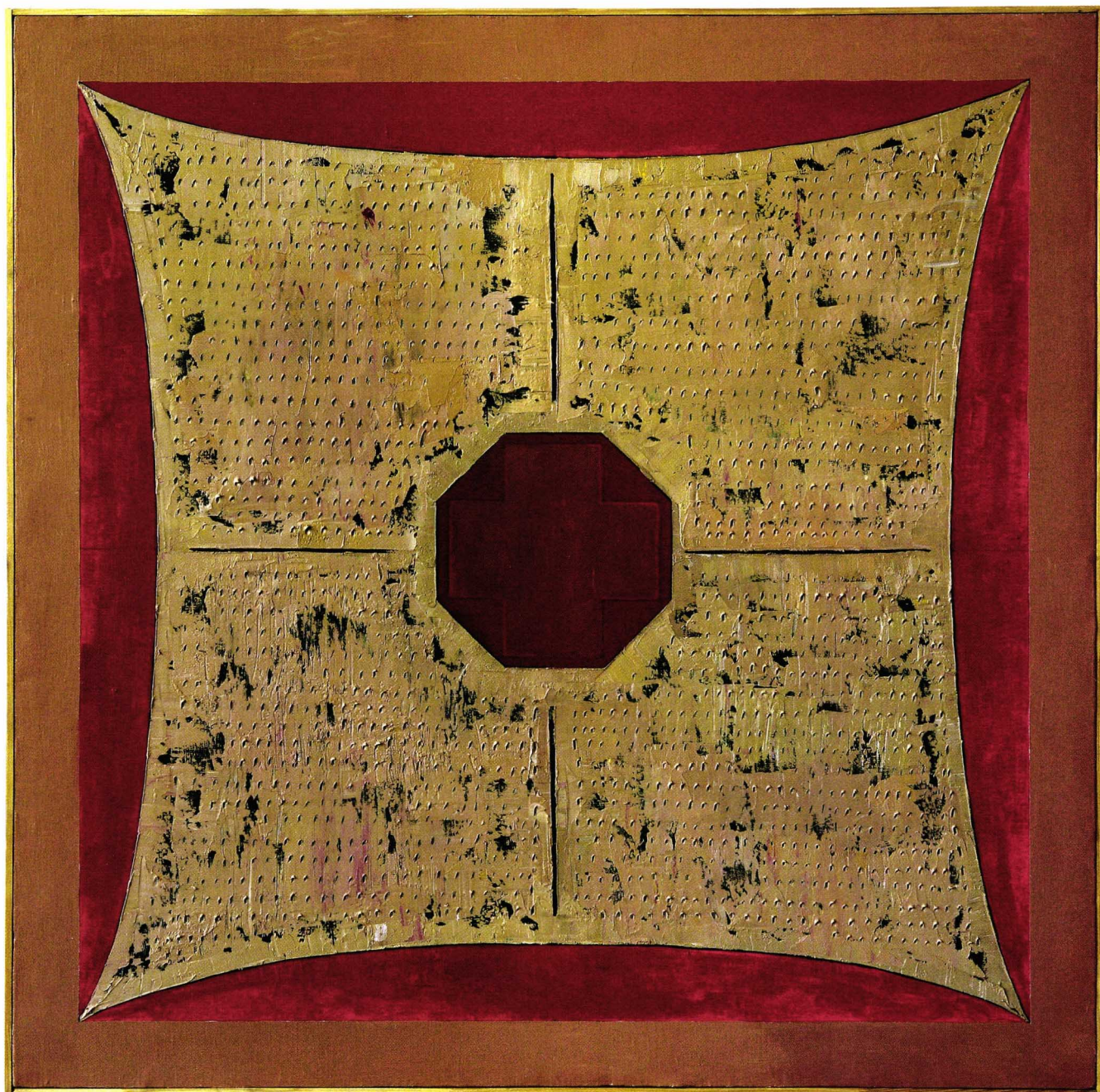
2009





"Înălțarea turnului"  
tehnică mixtă / pânză  
161x161 cm  
2010





"Piatra unghiulară"

ulei / pânză

116x116 cm

2009









"Memoria absidei de aur"

tehnică mixtă / pânză

96x96 cm

2009

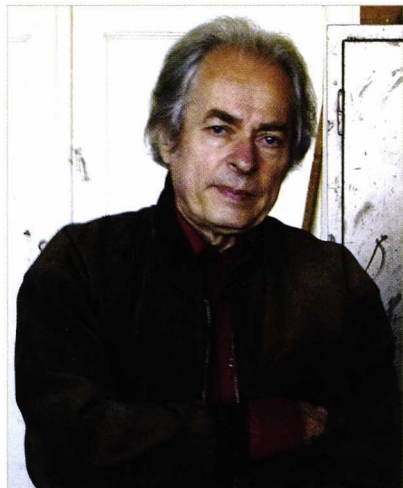




"Memoria absidei"  
tehnică mixtă / pânză  
115x115 cm  
2007



# Marin Gherasim



Pictorul se naște la 16 decembrie 1937, în orașul Rădăuți – Bucovina, dintr-o familie cu adânci rădăcini în satul bucovinean.

În 1962 absolvă Institutul de Arte Plastice Nicolae Grigorescu din București. Între 1963 și 1983 este asistent la Institutul de Arte Plastice Nicolae Grigorescu. Din 1984 până în 1990 lucrează ca istoric de artă în cadrul Institutului de Istoria Artelor din cadrul Academiei Române. Din 1990 ocupă prin concurs postul de profesor universitar la Academia de Arte București (Universitatea Națională de Arte). Din 1966 este membru al Uniunii Artiștilor Plastici din România. Debutează în anul 1962 în cadrul Expoziției Orașului București (sala Dalles).

## EXPOZIȚII DE GRUP

1967 - Simpozionul Internațional Constantin Brâncuși, Sala Kalinderu, București; 1970 - Arta românească contemporană, Stuttgart; 1971 - Festivalul de Artă de la Cagnes-sur-Mer (Franța); 1973 - Expoziția Internațională de Artă de la Szczecin (Polonia); • Permanențe ale artei românești, organizată de pictorul Paul Gherasim la Muzeul Satului din București; • Expresionismul ca atitudine (Atelier 35); 1974 - Artă și energie, organizată de criticul de artă Dan Hăulică la Galeria Nouă, București; • Arta și orașul, Galeria Nouă, în cadrul căreia i se organizează o expoziție personală; 1977 - Studiul, Timișoara, Galeria Bastion; 1981 - Prima expoziție 9+1, Galeria Simeza, februarie; 1982 - A doua expoziție 9+1 și invitații, Muzeul Țăranului Român, februarie; • Artă românească, Galeria Pulchri, Haga; 1983 - Roma, Premiul Caravaggio; 1984 - Vatra, organizată la Muzeul Satului de istoricul de artă Anca Vasiliu; • Arta românească contemporană, Muzeul de Artă Contemporană, Atena; 1985 - Secțiune prin ateliere, organizată de criticul de artă Dan Hăulică la Muzeul Colectiilor, București; 1986 - Arta românească contemporană, Galeria Mall, Londra; 1990 - A treia expoziție a grupului 9+1 și invitații săi, iunie-iulie, sala Dalles, București; • Filocalia, Teatrul Național, Galeria Etaj 3/4, București; 1993 - Bizanț după Bizanț, Centrul Cultural Român, Veneția; 1994 - Orient-Occident - expoziție de artă contemporană românească organizată de criticul de artă Ileana Pintilie, Muzeul Banatului, Timișoara; 1996

- Experiment, Galeria Etaj 3/4, Teatrul Național București, organizată de Alexandra Titu; 1997 - Arta Concretă, Muzeul Național de Artă, București; • Arta și Sacral, Parlamentul României, București; 2000 - Galeria Jungerstet&Brostrom, Copenhaga; 2002 - Arta din Est, Muzeul de Artă Modernă, Tesalonica, Grecia; • Expoziție de grup Marin Gherasim - Florin Mitroi - Darie Dup, Palatul brâncovenesc Mogoșoaia; 2003 - Centrul Cultural Româno-Japonez, Tokyo; 2006 - Salonul de Artă de la Grand Palais, Paris - L'Art en Capital; 2007 - Bienala Internațională de Artă, Arad.

## EXPOZIȚII PERSONALE

1969 - Ateneul Roman, București; 1970 - Galeria Apollo, București - Ciclul Proteic; 1973 - Galeria Apollo, București - Ciclul Urban; 1977 - Galeria Simeza, București; 1978 - Galeria Bastion, Timișoara; 1978 - Galerile de artă, Cluj; 1980 - Galerile de artă, Bacău; 1986 - Sala Dalles, București - Retrospectivă; 1993 - Centrul Cultural Român, Viena; 1994 - Galeria Catacomba, Fundația Anastasia, București; 1998 - Retrospectivă, Muzeul Național de Artă, București; 2005 - Muzeul de Artă din Cluj - Retrospectivă; 2005 - Fundația Triade, Timișoara; 2006 - Galeria Veroniki, București; 2007 - Palatul Cotroceni (vechea cuhnie); 2009 - Centrul de Cultură și Arte George Apostu, Bacău; 2011 - Muzeul de Artă Arad.

## LUCRĂRI ÎN MUZEE ȘI COLECȚII

În țară: Muzeul Național de Artă București, Muzeul Simu, București, Muzeul de Artă Vizuală, Galați; muzeele de artă din Ploiești, Bacău, Suceava, Craiova, Târgu Mureș, Arad, Timișoara (Muzeul Banatului), Satu Mare, Constanța, Bârlad, Târgu Jiu, Buzău, Iași, Muzeul de Artă Cluj, Muzeul Național de Artă Contemporană. În străinătate: Muzeul de Artă Modernă din Szczecin, Polonia; Muzeul de Artă Modernă din Sofia, Bulgaria; colecțiile de artă ale Vaticanului; colecții particulare din țară și din străinătate: SUA, Franța, Grecia, Belgia, Olanda, Venezuela, Norvegia, Iugoslavia, Germania, Ecuador etc.

## PREMIU

1977 - Premiul pentru pictură acordat de Uniunea Artiștilor Plastici  
1981 - Premiul Caravaggio, Roma; 1986 - Premiul revistei Arta, acordat pentru expoziția retrospectivă de la Sala Dalles; 1986 - Premiul Ion Andreescu al Academiei Române pentru expoziția de la Sala Dalles; 1988 - Marele Premiu la Trienala de la Sofia; 1993 - Marele Premiu acordat de Ministerul Culturii din Chișinău la Saloanele Moldovei, Bacău; 2000 - Ordinul Național Steaua României în grad de ofițer; 2002 - Marele Premiu al Uniunii Artiștilor Plastici acordat pentru întreaga activitate; 2005 - Premiul Ministerului Culturii din Republica Moldova la Saloanele Moldovei; 2006 - Medalia de argint pentru pictură, Salonul de Artă de la Grand Palais, Paris; 2007 - Marele Premiu, Bienala Internațională de la Arad; 2008 - Ordinul Național Steaua României în grad de Comandor; 2008 - Diploma și premiul de excelență „George Apostu”, Bacău.

## LUCRĂRI MONUMENTALE

1972 - sculptura monumentală TIMP, la Costinești.

## SCRIERI DESPRE ARTĂ

- În anul 2003 apare cartea de eseuri și jurnal „A patra dimensiune”, Editura Paralela 45; în anul 2006 apare a doua ediție.
- În 2007 apare albumul de artă dedicat creației sale, editat de Institutul Cultural Român..



# Însemnări din jurnalul de atelier

• În anii când la noi se distrugau biserici, până în 1989, eu le construim în chip simbolic în picturile mele. **Tema construcției și a deconstrucției, a reconstrucției a devenit cu timpul tema centrală a picturii mele.** În multe din imaginile mele recente coexistă emblema, efigia, arheul constructiv al absidei și agresivitatea asupra ei. Geometria și energia gestului alert, legea și accidentul, aspirația spre permanentă, spre durabil și lucrarea timpului cu urmele ce le lasă în toate, raționalitatea și calmul edificării (lumea e bine zidită!), dar și entropia universală (ca și violențele istoriei) sunt temele mele de meditație de multă vreme. **Pictura este un gest de mărturisire.**

• „**Reconstrucția absidei**” este tema reconstrucției morale a omului. În zadar ne vom plânge de toate relele omului de azi (corupție, droguri, ignorarea valorilor, necinste, subminarea temeiurilor spirituale ale vieții etc.) dacă nu se va începe reconstruirea din temelii a omului. Arta va trebui din nou să-și asume valori constructive după ce a cultivat îndelung derizoriul, parodicul, grotescul, îngânarea ironică a tuturor valorilor, condamându-le la extincție.

• **Înălțarea Turnului.** Chiar dacă toți sunt indiferenți sau dacă toți i se opun, artistul își construiește Turnul (opera). A construi Turnul înseamnă să-ți construiești ființa.

• Cred că arta poate din nou să-și onoreze condiția făcând legătura cu marea ei tradiție de **a căuta sensul, sensurile lucrurilor**, de a propune modele, repere semnificative pentru o lume aflată în derivă. Căutarea invariantilor ce dau sens și stabilitate, a adevărilor (arhetipurilor) origine, a credinței în valorile spiritului, poate repune arta în demnitatea ei, acum grav avariată.

• **Arta și viața artistului – un tot unitar.** Erich Fromm: „Nici o idee radicală, măreață nu poate supraviețui dacă nu este încorporată în indivizi a căror viață este mesajul.”

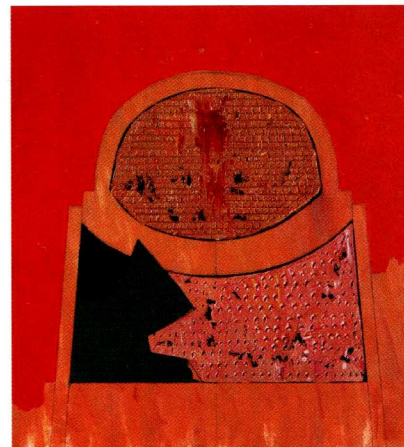
• **Să fii o fântână în deșert.**

• Într-o lume obsesiv materialistă, obsedată de consum, să propui valori ale spiritualității, valori ale purității, **să crezi valori durabile care ajută vieții.** Să-mi asum acest donquijotism sperând într-un ecou în ceilalți, chiar în ceasul al doisprezecelea.

• **Arta – un limbaj.** Subiacent temelor pe care le abordează, le propune artistul, ontologic arta este, funcționează ca un limbaj. Problema mea legată de limbaj este **punerea în acord a contrariilor** – coincidentia oppositorum – în aceeași imagine: geometria cu materia (geometria magmei), geometria în raport cu gestul liber, forma închisă în raport cu forma liberă în expansiune, asimetria în simetrie etc. Aceasta pentru a obține din nou unitatea elementelor plastice care au fost adesea tratate separat sau chiar antagonic. Scopul este exprimarea integrală, totală a ființei mele (contradictorii).

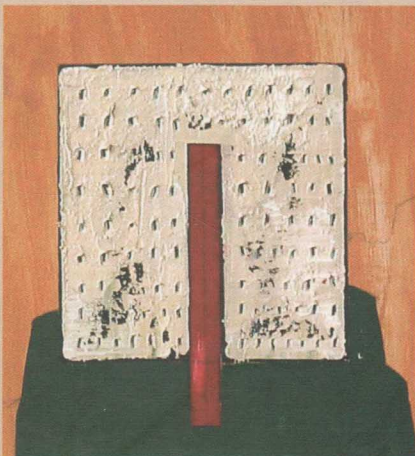
• Pictura poate opri în chip simbolic eterna trecere, eterna transformare, degradare, **marcând „jaloane de stabilitate”** în psihicul nostru, în spiritul nostru.

• **Pictez pentru ca să nu se uite.**



„Testament” (detaliu)  
ulei / pânză  
116x116 cm  
2009





Lei 18,01  
2000 000  
304991