

MUZEUL DE ARTĂ ARAD



↑
Într-o clădire construită în stil eclectic, la început de secol XX, funcționează galeria de artă, astăzi parte componentă a Complexului Muzeal Arad. Expoziția permanentă, reorganizată în anul 2013, este structurată diacronic în intervalul secolelor XVIII-XX. Sunt expuse lucrări semnificative pentru evoluția colecției de artă, care la rândul ei este o interfață a mediului cultural arădean, cu trimiteri implicite la valori estetice.

Momentul deschiderii pinacotecii orașului Arad, odată cu inaugurarea Palatului Cultural (octombrie 1913), este rememorat prin clasicii picturii maghiare: Bogdány Jakab, Aggházy Gyula, Benczur Gyula, Liezen-Mayer Sándor, Barabás Miklós, Munkácsy Mihály, Lotz Károly. Lor li se alătură artiști care înregistrează în biografie atingeri cu zona arădeană: pe lângă Munkácsy sunt Válintiny János, Szamosy Elek, Rubletzky Géza.

Maniera de lucru cultivată în centrele de influență artistică din secolul al XIX-lea, respectiv Academiiile din Paris, München, Düsseldorf, Dresda, Viena, Budapesta, a modelat educația artistică a burgheziei locale, comanditară de portrete sau interesată să-și decoreze interioarele cu scene de gen și peisaje. Colecția de artă înregistrează lucrări semnate Marastoni Jakab, Oswald Achenbach, Johann A. Gebhardt, Hermann Kern, Adolf Lüben, Joseph Wopfner, Wagner Sándor, Hugo Mühligh, Olga Wisinger, Knopp Imre.

Reconstituirea unui interior în stil Biedermeier provincial – și acesta des întâlnit în locuințele clasei de mijloc arădene din secolul al XIX-lea – face trecerea înspre un segment generos al expunerii, unde sunt desfășurate etape din istoria colecției, din perioada interbelică până în zilele noastre. Accentul cade pe reconsiderarea și recuperarea creației artiștilor locali.

Școala de Pictură de la Baia Mare a influențat atât artiști arădeni, cât și deschiderea publicului înspre curente înnoitoare din arta europeană a primului sfert de secol XX. Arădenii băimăreni – Nagy Oszkár, Kiss Károly, Petru Feier, Nicolae Chirilovici, Iulian Toader – se regăsesc alături de pictorii care, la un moment dat, i-au îndrumat: Ziffer Sándor, Perlrott Csaba Vilmos, Thorma János.

O selecție din primele lucrări de artă românească, intrate în colecția Palatului Cultural în anii '20, reține o variantă a clopotniței domnești din Târgoviște, pictată de Gheorghe Petrașcu, pe Tasso Marchini redat în fața șevaletului de către profesorul său Catul Bogdan, un detaliu de peisaj pe malul Timișului, surprins de Aurel Ciupe, figuri în peisaj sau portrete pictate de Samuel Mützner, Sabin Popp, Kimon Loghi, un nud sculptat de Frederic Storck.

Grafica, pictura și sculptura realizate de artiști arădeni sau care vremelnic au activat în oraș, în perioada interbelică, sunt reprezentate prin lucrări semnate Sima Dezső, Dioszeghy László, Iulian Toader, Marcel Olinescu, Pataky Sándor, Carol Wolff, Iritz Sándor, Cornel Minișan, Hajós Imre, Virányi Endre, Romul Ladea, Gheorghe Groza. Creația lor este ilustrată prin portrete, compoziții cu personaje, peisaje citadine sau rurale din vestul țării.

Un insert de artă românească modernă propune micro-expoziții care se succed, la intervale de timp delimitate, pe aceeași simeză unde sunt aranjate tematic (peisaj, portret) opere ale artiștilor regăsiți în muzeele de artă din România (I. Andreescu, Șt. Luchian, N. Tonitza, Th. Pallady, Iosif Iser, N. Dăărăscu, Jean Al. Steriadi, Camil Ressu, etc.). Lucrările acestora reprezintă punctele tari din evoluția colecției în a doua jumătate a secolului trecut.

Creația artiștilor contemporani arădeni Ione Munteanu, Pavel Alaszu, Aculina Strașnei Popa, Emil Vitroel, a celor cu descendență arădeană: Vasile Varga, Eugen Popa, Ovidiu Maitec sau cea a lui Sever Frențiu, care între anii 1955-1970 a lucrat la Arad, suprapusă de sintagma *opera finita*, reține pentru inventarul de muzeu pictură abstractă și figurativă, suprarealism, volume din lemn reduse la esența formei.

Spațiul liniar al galeriei, parcurs în zece săli, se încheie cu un paralelipiped alb, perimetrul fizic în care își de/rulează proiectele expoziționale membrii și invitații kinema ikon. Trei generații de creatori, dintre care o parte se manifestă de 45 de ani, continuă să producă obiecte și evenimente artistice experimentale, în format vizual, cinetic și acustic.

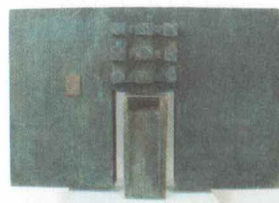
Expozițiile temporare, organizate în trei săli distincte ale muzeului, alternează artă contemporană românească ori străină cu expoziții de colecție: pictură europeană (sec. XVIII-XIX), artă românească (sec. XIX-XX).



Sever Frențiu (1931-1997)
Aforisme



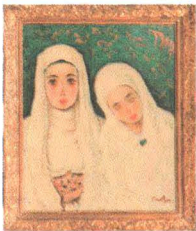
kinema ikon



Ovidiu Maitec (1925-2007)
Cumpăna neagră



Ione Munteanu (1944-1968)
Mit



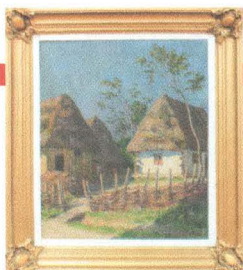
Nicolae Tonitza
(1886-1940)
Două surori



Catul Bogdan (1897-1978)
După-amiază de vară



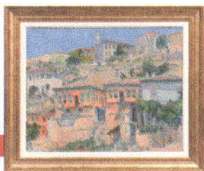
Ziffer Sándor (1880-1961)
Femeie cu umbrelă



Alexandru Popp (1868-1949)
Casă țărănească



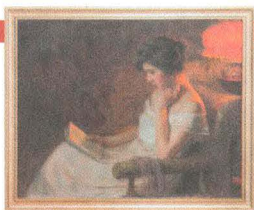
Petru Feier (1912-1985)
Pod peste Săsar



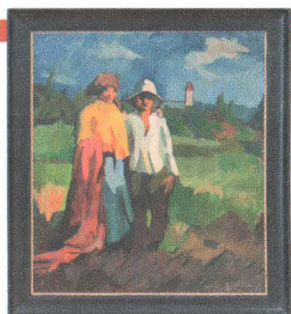
Jean Al. Steriadi
(1880-1956)
Vedere din Balcic



Georghe Petrașcu (1872-1949)
Clopotniță domnească



Carol Wolff (1869-1944)
Scrisoarea



Nagy Oszkár (1895-1961)
Figuri din Baia Mare



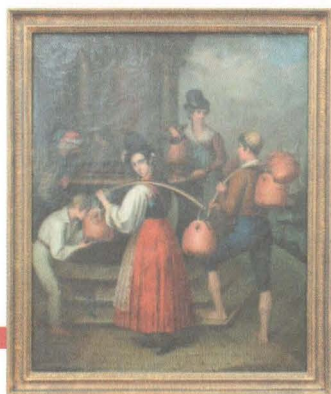
Julian Toader
(1877-1962)
Vedere din Arad



Johann A. Gebhardt (1798-1871)
Portret de copil



Adolf Lüben (1837-1880)
Tirolez cu halbă



Marastoni Jakab (1804-1860)
Scenă de gen



Wagner Sándor (1838-1919)
Vedere din Spania



Hugo Mühlig (1854-1929)
Secerișul



Bogdány Jakab (1660-1724)
Păsări



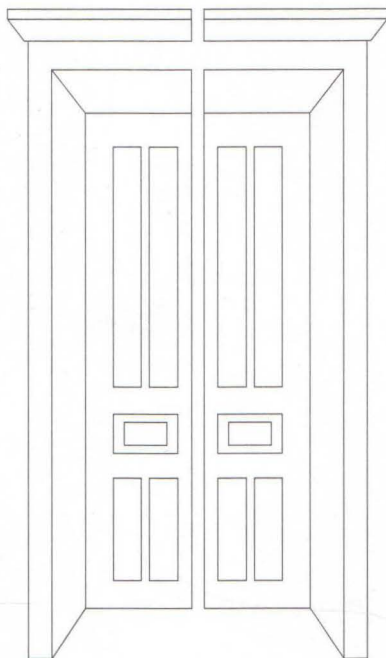
Lotz Károly (1833-1904)
Portretul Corneliiei



Olga Wisinger (1844-1898)
Veneția pe lagună



Munkácsy Mihály (1844-1900)
Scrisoarea



Muzeul de Artă Arad
str. Gheorghe Popa de Teiuș, nr. 2-4
program de vizitare: marți - duminică: 09.00-17.00 / luni: închis
www.museumarad.ro



Consiliul Județean Arad



COMPLEXUL MUZEAL ARAD

