



FILIALA ARHIVELOR STATULUI Județul MEHEDINȚI

BUCUREȘTI 1983

II
7601

DIRECȚIA GENERALĂ A ARHIVELOR STATULUI
DIN REPUBLICA SOCIALISTĂ ROMÂNIA

Lucrarea a fost examinată de Comisia științifică pentru probleme arhivistice în ședința din 14 decembrie 1982.

FILIALA
ARHIVELOR STATULUI
Județul MEHEDINȚI

62267/1983



BUCUREȘTI, 1983

Lucrarea a fost avizată de Comisia științifică pentru probleme arhivistice în ședința din 14 decembrie 1982.

Lucrarea a fost întocmită de :

NICOLAE CHIPURICI



Mehedinții — ținutul românesc de la Porțile de Fier ale Dunării și de la marginea sud-vestică a țării — prin urmele arheologice descoperite și prin monumentele și documentele care s-au păstrat pînă în zilele noastre, se legitimează cu o carte de istorie milenară.

Vestigiile arheologice de la peștera lui Climente (comuna Dubova) și din Cazanele Dunării sînt datate de specialiști ca fiind din mileniul al XII-lea înaintea erei noastre. Cele de la Cuina Turcului, din Cazanele Dunării, de la Ostrovul Banului, Schela Cladovei, Ostrovul Corbului și Ostrovul Mare atestă locuirea acestor meleaguri cu circa șapte milenii înaintea erei noastre.

Culturilor specific neolitice le urmează cele din epoca bronzului de la Gîrla Mare, apoi din epoca fierului descoperite la Șvi-

nița, Dubova, Gura Văii, Schela Cladovei-Drobeta, Ostrovul Șimian, Bobaița, Hinova, Ilovăț, Ostrovul Mare, Opreșor și altele.

Nivelul înalt de dezvoltare materială și spirituală făurită de strămoșii noștri daci și în această parte a țării a fost dovedit, în mod incontestabil, de importanța așezare de tip urban Drobeta, de cetățile de pământ de la Bobaița, Ilovăț, Grădeț, Ostrovul Banului și Ostrovul Șimian și, recent, de tezaurul de aur de la Hinova.

Înaintarea Imperiului roman pînă la Dunăre, transformarea teritoriilor cucerite în provincii romane și colonizarea lor, precum și construcțiile înălțate de împărații romani Tiberiu, Claudiu, Domițian și Traian pe malul drept al Dunării au pus populația dacă de pe teritoriul actualului județ Mehedinți în contact direct din punct de vedere economic și cultural, cu civilizația romană.

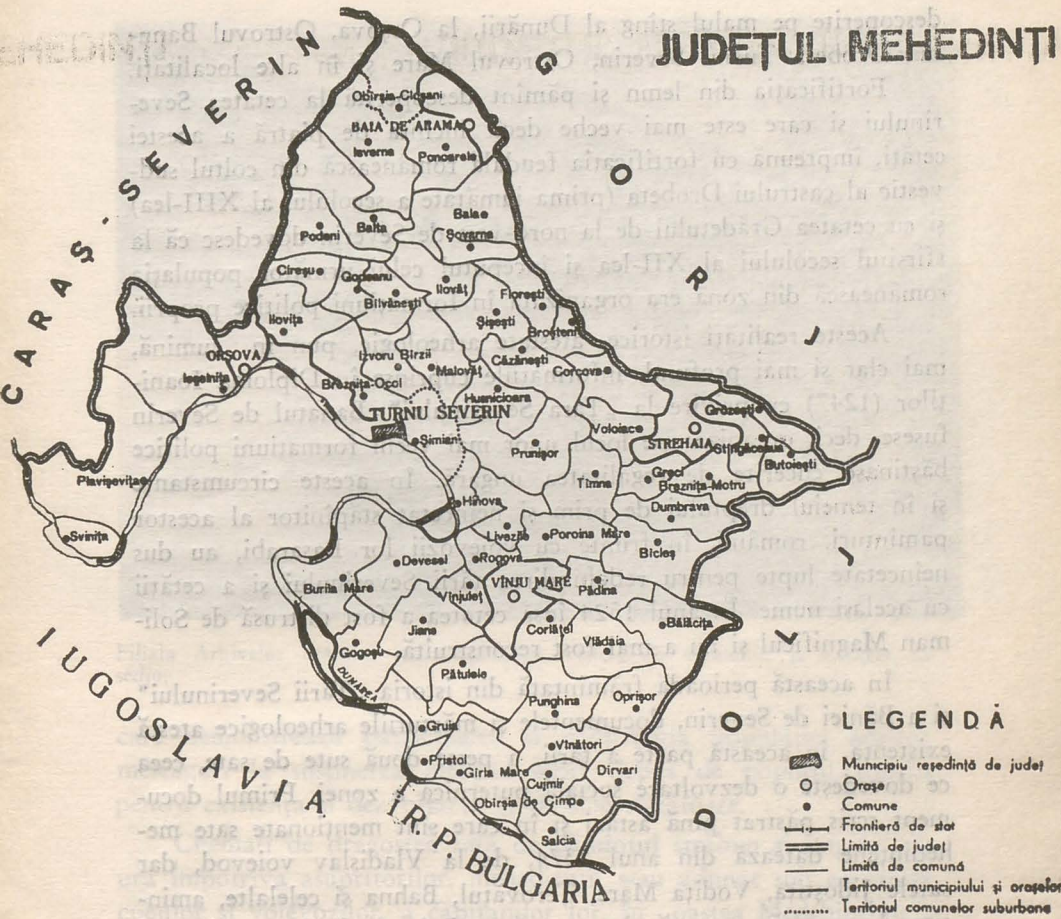
În epoca războaielor Romei împotriva Daciei, pământul și oamenii acestor meleaguri au fost factori și participanți la aprigile încleștări prin care libertatea dacilor și a statului lor condus de marele rege Decebal au fost înfrînte, iar țara cucerită. Drobeta și împrejurimile sale au fost anexate Imperiului roman încă din primul război dacic.

Așezată prielnic la Dunăre, Drobeta va constitui pentru romani principalul centru de legătură între noile teritorii cucerite și imperiu. Acestui scop i-au servit podul construit peste Dunăre între Drobeta și Pontes, precum și puternicul castru și oraș Drobeta, tustrele purtînd peste veacuri faima civilizației romane și renumele Drobetei dace, renume amplificat de ridicarea sa la rang de municipiu în anul 121 e.n. și la rang de colonie de către împăratul Septimiu Sever.

Port la Dunăre și loc de întretăiere de mari drumuri, punct vamal și centru militar și economic, Drobeta era recunoscută în lumea romană pentru prosperitatea sa economică.

După retragerea armatei și administrației imperiale din provincia romană Dacia, motive de ordin economic și strategic au determinat pe romani să se mențină pe malul stîng al Dunării. La Drobeta a fost menținută o garnizoană romană și apoi bizantină pînă în secolul al VII-lea. Valul de pământ, cunoscut sub

JUDEȚUL MEHEDINȚI



numele de „Brazda lui Novac” și construit în scopuri de apărare în timpul lui Constantin cel Mare, începea la Drobeta. Legătura cu romanitatea sud-dunăreană se menținea, deci, și în această parte a fosei provincii romane.

Pentru secolele VIII—IX, continuitatea de locuire, de muncă și de supraviețuire a românilor din această parte a țării în fața populațiilor migratoare ne este atestată de mărturiile arheologice

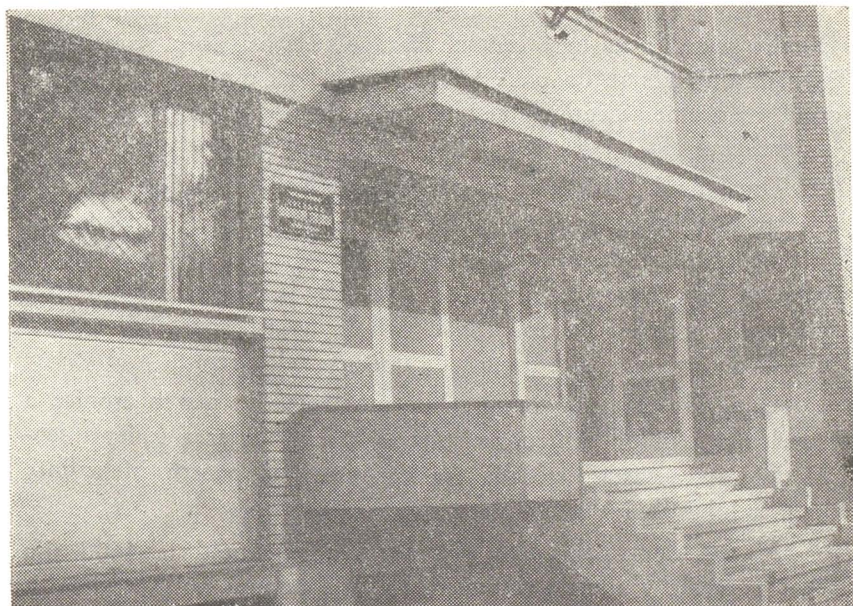
descoperite pe malul stîng al Dunării, la Orșova, Ostrovul Banului, Drobeta Turnu Severin, Ostrovul Mare și în alte localități.

Fortificația din lemn și pămînt descoperită la cetatea Severinului și care este mai veche decît incinta de piatră a acestei cetăți, împreună cu fortificația feudală românească din colțul sud-vestic al castrului Drobeta (prima jumătate a secolului al XIII-lea) și cu cetatea Grădețului de la nord-vest de Severin dovedesc că la sfîrșitul secolului al XII-lea și începutul celui următor populația românească din zonă era organizată în formațiuni politice proprii.

Aceste realități istorice, atestate arheologic, pun în lumină, mai clar și mai profund, informațiile cuprinse în Diploma Ioaniților (1247) cu privire la „Țara Severinului“. Banatul de Severin fusese, deci, organizat pe locul unor mai vechi formațiuni politice băstinașe cucerite de regalitatea ungară. În aceste circumstanțe și în temeiul dreptului de prim și neîncetat stăpînitor al acestor pămînturi, românii, în frunte cu voievozii lor Basarabi, au dus neîncetate lupte pentru redobîndirea țării Severinului și a cetății cu același nume. În anul 1524 însă cetatea a fost distrusă de Soliman Magnificul și nu a mai fost reconstruită.

În această perioadă frămîntată din istoria „Țării Severinului“ și a Băniei de Severin, documentele și mărturiile arheologice atestă existența, în această parte a țării, a peste două sute de sate, ceea ce dovedește o dezvoltare socială puternică a zonei. Primul document scris păstrat pînă astăzi și în care sînt menționate sate medieșene datează din anul 1374, de la Vladislav voievod, dar satele Jidoștița, Vodița Mare, Țerovățul, Bahna și celelalte, amintite de această poruncă domnească, trebuie să fi fost mult mai vechi.

Constituirea și dezvoltarea țărilor române au avut loc în condiții grele, de luptă împotriva dominației sau tendințelor de dominație a trei mari imperii vecine. Pentru a-și menține și afirma ființa proprie, pentru a-și apăra ori redobîndi libertatea și independența amenințate sau vremelnice răpite, poporul român a luptat cu bărbăție și eroism secole de-a rîndul. Din cronicile și documentele vremii, din vestigiile istorice care s-au păstrat se desprind date



Filiala Arhivelor Statului jud. Mehedinți, vedere de ansamblu și intrarea în sediu.

care demonstrează participarea și contribuția populației acestor meleaguri la susținerea marelui efort depus de poporul român pentru existența și dezvoltarea sa de sine stătătoare.

Chemați de dragostea față de pământul străbun și împinși de ura împotriva asupritorilor, mehedienții s-au adunat sub comanda cnejilor și voievozilor, a căpitanilor lor, în „oastea Medehinților“, sub steagul de luptă al lui Mircea cel Bătrîn, Vlad Țepeș, Iancu de Hunedoara, Radu de la Afumați și mai apoi al lui Mihai Viteazul, Radu Șerban, Mihnea al III-lea, Șerban Cantacuzino și Constantin Brâncoveanu.

Situate în calea intereselor expansioniste ale regatului ungar, cetățile Orșova și Severinul au fost, nu o dată, teatrul unor înfruntări cu voievozii români la care curtenii și mai ales țărănimea — țărănimea liberă din această parte a țării — au luptat ca să nu fie subjucată.

Împotriva expansiunii turcilor osmani și a înaintării lor la Dunăre și mai apoi spre centrul Europei, alături de întreaga țară, Mehedințiul a stat de pază și de luptă. Dar din cetatea Severinului, neîncetat atacată și pustiită de otomani, Bănia a fost mutată la Strehaia.

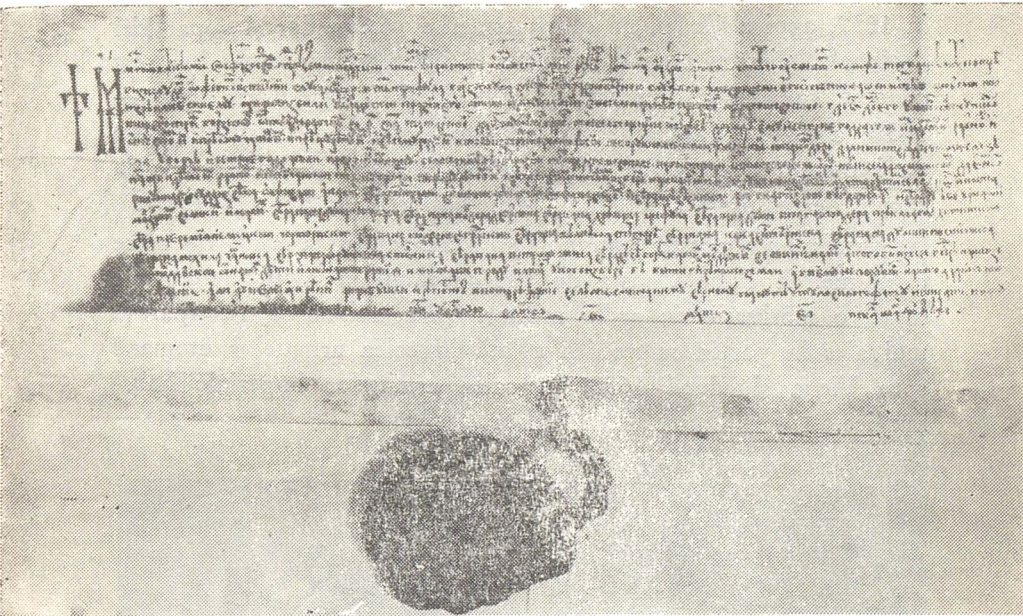
După anul 1495, când documentele atestă la Craiova o bănie a întregii Oltenii, în cetatea mănăstirii Strehaia a continuat să ființeze o bănie de Mehedinți, subordonată celei de la Craiova. Rolul militar important jucat de bănia de la Strehaia în politica voievozilor români de apărare a țării în această parte neconținut călcată de otomani, este atestat de documentele vremii.

Unul din cele mai remarcabile momente din marea cronică a luptelor românilor pentru recâștigarea și consolidarea independenței țării în această perioadă l-a constituit, și pentru Mehedinți, domnia lui Mihai Vodă Viteazul.

Marele domn al unirii pământurilor românești la 1600 și-a legat puternic planurile și temerarele sale acțiuni politice și militare de Oltenia, supranumită și „Țara Mehedinților“, datorită întinderii și puterii economice a acestui județ în cadrul provinciei istorice Oltenia.

Bogat este materialul documentar care atestă că, la Mehedinți, frații Buzești au adunat imense averi în moșii și sate care, ocupând toată partea de la și dinspre Dunăre a județului, formau un întins domeniu feudal de la Severin, Cerneți și Malovăț și pînă dincolo de Calafat și Plenița. Acest domeniu, prin așezarea sa geografică, prin întinderea și resursele sale economice și umane a servit atît acțiunilor militare de apărare a țării la Dunăre, în sectorul Severin-Calafat, cît și scopurilor politice urmărite de Mihai Viteazul și sprijinite de boierimea olteană antiotomană în frunte cu Buzesții, ale căror interese economice și politice de a fi liberi și independenți asupra moșiiilor și satelor lor față de otomani coincideau cu interesele țării și ale viteazului Vodă Mihai.

Bizuindu-se pe forța militară și pe rolul pe care „Oștile Mehedinților“ îl jucau la acea vreme, la începutul anului 1602, Radu



1497 (7005) martie 15. Hrisov de la Ștefan cel Mare (colecția „dr. C. I. Istrati“, documentul nr. 6, original).

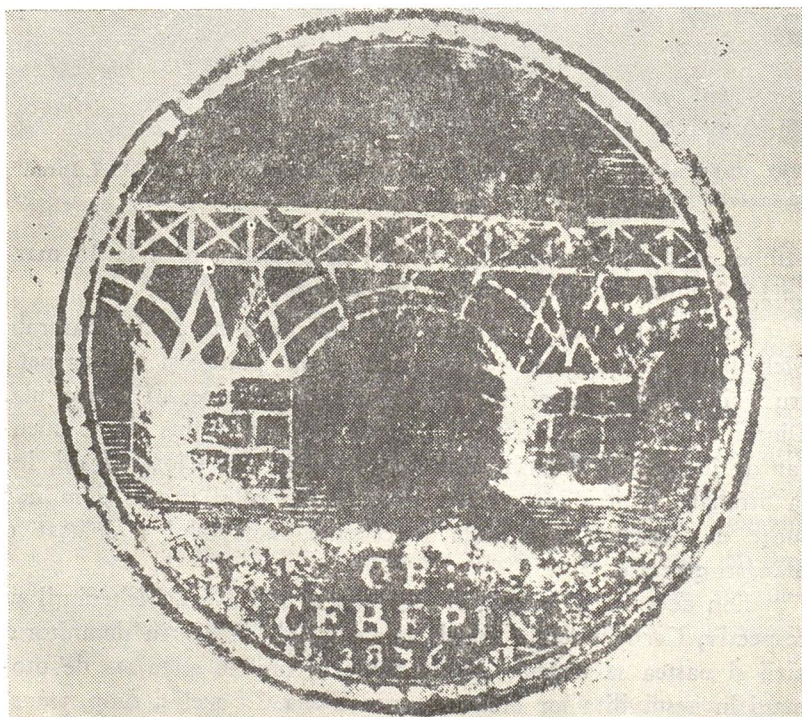
Mihnea și-a instalat scaunul domniei la Strehaia, pînă la 15 martie 1602 cînd, alungat, a trecut Dunărea pe la Severin.

Sub îndelungata și constructiva domnie a lui Matei Basarab, Mehedințiul a constituit un puternic sprijin politic și militar pentru voievod și a beneficiat de activitatea ctitoricească a acestuia. Dintre căpitanii și dorobanții mehedințeni s-a distins și s-a bucurat de încrederea domnitorului Lupu Buliga din Ciovrnășani, iar la Strehaia, pentru importanța strategică și rolul istoric și militar jucat de aceasta în secolele precedente, voievodul a înălțat o mănăstire cetate.

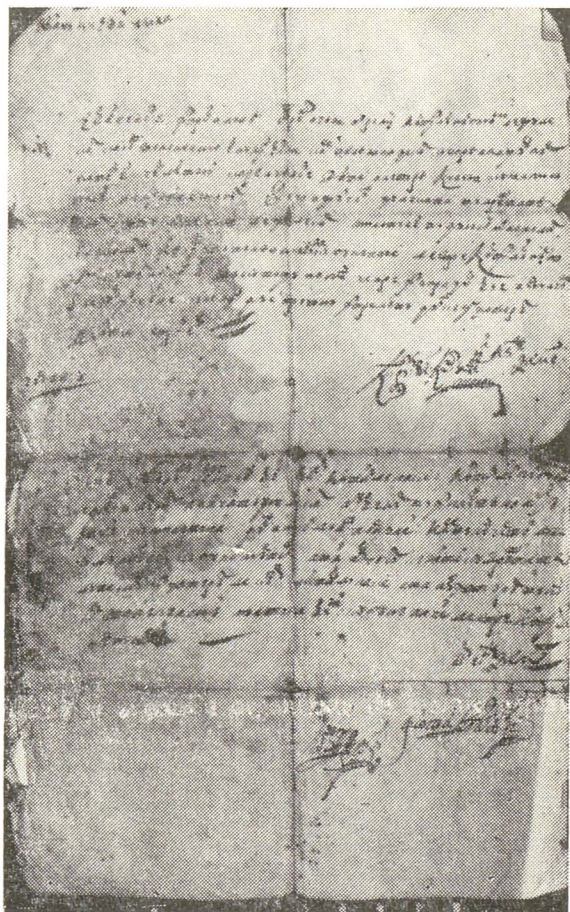
Din deceniul al șaselea al secolului al XVII-lea, Mehedinții și, respectiv, Cerneții devin loc de popas și tabără pentru domnitorul țării și oastea sa chemați să participe la luptele angajate de otomani în nestăvilita lor înaintare spre Viena. În același timp, transformarea Timișoarei și a unei părți din Banat în pașalic turcesc

la 1652, apoi a Orăzii au sporit temerile voievozilor și a partidei naționale boierești care se formase în Țara Românească. În acest context, în timpul domniei lui Mihnea al III-lea Radu (1658—1659) a ființat, la Cerneți, căpitănia de margine, instituție care va influența dezvoltarea orășenească a așezării și înălțarea sa la rangul de reședință a județului Mehedinți pînă la anul 1841.

Înființarea acestei căpităanii și ridicarea ei la rang de mare căpitănie de către Constantin Brîncoveanu au avut, înainte de toate, o motivație de ordin militar. Țara trebuia să fie apărată mai ales la partea sa vestică aflată în calea armatelor otomane spre Viena și, după 1683, în calea armatelor imperiale habsburgice.

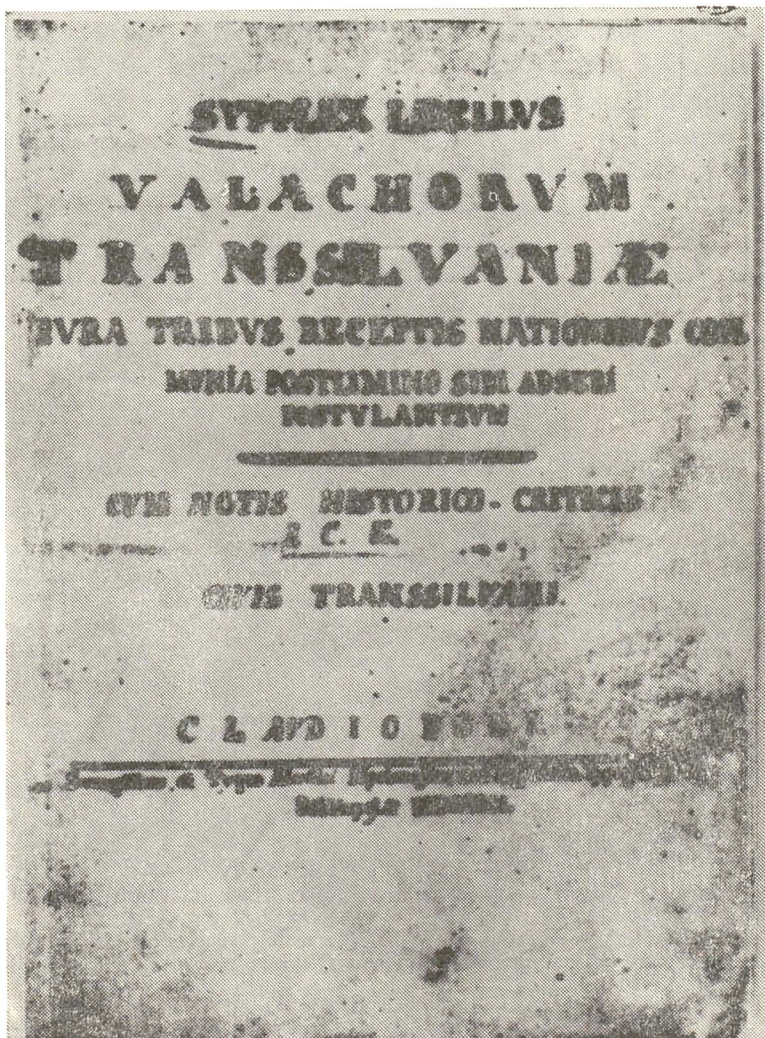


1836. Sigiliul orașului Severin (Colecția de documente, documentul I/2, original).



1741 iulie 27. Hotărîre judecătorească dată de marele căpitan de margine de le Cerneți (Fond personal dr. Ștefan Odobleja, documentul nr. E/1, original).

Lupta de interese și războaiele dintre cele trei mari imperii vecine au avut, în secolele al XVIII-lea și al XIX-lea, urmări din cele mai grele asupra Mehedințiului. Județul a devenit câmp de luptă pentru confruntările din zona strategică a Porților de Fier și a Dunării, a fost prădat și ars de cetele de pasvangii, cîrjalii



1791 august 3. Supplex libellus valachorum Transilvaniae (colecția manuscrise, I/1).

1907. *abon. 8 namn naar*
Urai apd an p...
Ara abon. naar naar
er ad luy. av pruz
uab na xpr. de...
uxxypmopie. k...
au lo co edic. a mi
ua n... in xav x...
v... x... x... x...
u... x... x... x...
co... x... x... x...
av lo co... x... x...
e... x... x... x...
ino: d... b...

Tudor Vladimirescu

car... x... x... x...
ux... x... x... x...
na... x... x... x...



1820 aprilie 26. Inscrisul lui Tudor Vladimirescu pentru 1903 taleri primiți de la Pavel Macedonschi (fond Tribunalul județului Mehedinți, dosar 365/1838, f. 97, original).

și adalți și a cunoscut ocupația militară străină între anii 1718—1739, împreună cu întreaga Oltenie.

În aceste condiții lupta împotriva asupritorilor a fost grea, dar nu a încetat. La 1821, principalul centru al revoluției române condusă de Tudor Vladimirescu a fost județul Mehedinți, revoluția constituind o manifestare plenară a spiritului revoluționar al oamenilor acestor meleaguri.

Încrezători în dreapta cauză a luptei lor condusă de marele Tudor, mehedințenii au continuat să se bată pentru eliberarea socială și națională, pentru realizarea unității statale și dobândirea independenței depline față de Poartă.

În anul 1826, doi dintre căpitanii lui Tudor Vladimirescu, Simion Mehedințeanu și Ghiță Cuțui, au încercat să reaprindă flacăra revoluției eliberatoare.

În deceniile premergătoare revoluției de la 1848, Mehedințiul a fost, în continuare, frământat de revolte țărănești ca cele de la Mărășești, Cloșani, Strehaia, Rocșoreni, Salcia, Obârșia și altele, iar în zilele fierbinți și purificatoare ale revoluției române de la 1848, masele țărănești mehedințene au contribuit la dejucarea planului de organizare a elementelor contrarevoluționare retrase în această parte a țării și, prinse „de duhul revoluției“, i-au alungat pe proprietarii și arendașii hrăpăreți și brutali de pe moșii. În armata revoluționară condusă de generalul Gh. Magheru, mehedințenii formau un contingent puternic de circa 1300 de dorobanți.

Marile împliniri politice și sociale realizate de poporul român la 1859, 1877 și la 1 decembrie 1918 au avut în mehedințeni sprijinitori de nădejde și combatanți bravi.

În anii 1853—1854, satele mehedințene de la Dunăre s-au revoltat din nou împotriva asupritorilor, avînd în frunte pe vașnicul luptător pașoptist, țăranul Gheorghe Scurtulescu din Scăpău.

Unirea Principatelor a fost susținută cu ardoare de mehedințeni atît în perioada de pregătire, cît și în cea de înfăptuire și consolidare, iar Alexandru Ioan Cuza, domnul unirii și ctitorul unor mari împliniri naționale și sociale, a fost stimat și prețuit, în anul 1870 fiind ales deputat de Mehedinți în parlamentul țării.

Participanți activi la războiul de independență, mehedințenii s-au distins în mod deosebit pe câmpurile de luptă. La Grivița, la Rahova, la Plevna și Smârdan au căzut eroic la datorie 309 doborâți și liniori mehedințeni, iar câteva sute au fost răniți.

Patru decenii mai târziu, în anii grei ai primului război mondial, mehedințenii au luptat cu eroism la Orșova și Cerna, în câmpia Severinului, la Mărăști, Mărășești și Oituz pentru apărarea pământului scump al patriei. Monumentul ridicat la Turnu Severin în memoria celor peste 12.632 de ostași mehedințeni căzuți pe câmpul de onoare, ca și zecile de monumente înălțate în satele și comunele județului constituie mărturii ale unui trecut nu prea îndepărtat de luptă și izbândă, de mare împlinire națională — unirea Transilvaniei cu patria mamă.

Memorabilă a fost prezența și contribuția mehedințenilor și în istoricele zile ale lui august 1944, în zilele revoluției de eliberare socială și națională antifascistă și antiimperialistă a poporului român sub conducerea Partidului Comunist Român. La Mehedinți, la Turnu Severin forțele insurecționale au împlinit misiuni importante. Au realizat oprirea, dezarmarea și capturarea forțelor inamice angajate în retragere pe Dunăre și terestru pe această direcție. Au respins încercările și atacurile organizate de inamic pentru infiltrare pe teritoriul românesc de pe Dunăre și de dincolo de fluviu, apărând fruntariile naționale în această parte a țării. Au contribuit la dejucarea planului inamicului de a pune stăpânire pe defileul Porțile de Fier și împrejurimi, în scopul asigurării retragerii pe această direcție și al organizării defensivei pe aliniamentul Carpaților. Au ușurat și urgentat realizarea joncțiunii militare de la Turnu Severin-Kladova între armata sovietică și forțele de eliberare ale Iugoslaviei, la 21 septembrie 1944.

Dând o înaltă apreciere tradițiilor de luptă ale maselor populare mehedințene, președintele Republicii Socialiste România, tovarășul Nicolae Ceaușescu, — în cuvîntarea din 1972, de la Drobeta-Turnu Severin — arăta că: „Alături de glorioasele tradiții de luptă împotriva jugului străin, pentru eliberarea națională și socială, orașul și județul dumneavoastră sînt și purtătorii unor vechi tradiții revoluționare ale clasei muncitoare“.

Romana

Onorabili deputații alți colegiului
 alți 11^{ca} din districtului Mehedința

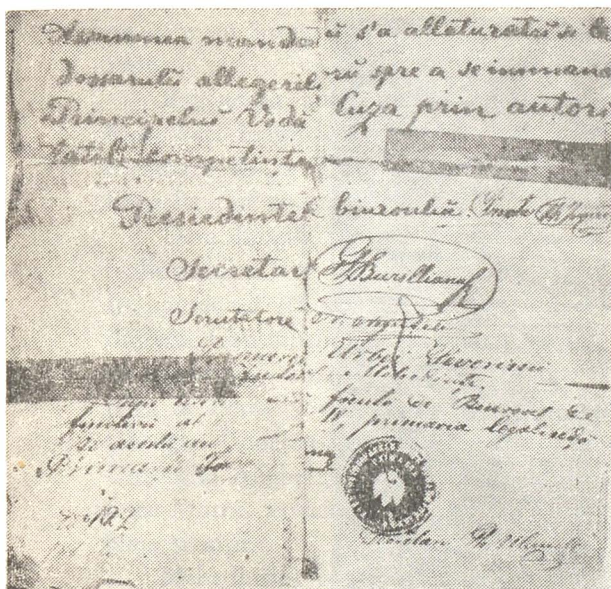
Mandatu

No. la 25 Ianuarie anul
 1870 fiindu comoscato prin decretul
 domnului colegiului alți 11^{ca} din
 districtului Mehedința sa allega
 puterea sa, si procedendu la al
 legi, si depusiu scuturimbu
 zile de 26 la postea ore dupa
 amiazi prealabandu cu majori
 tate de 16 voturi din 44 presen
 ti pe Maria sa Alexandru
 Gușă Voda de deputatu alți

1870 ianuarie 25. Mandatul de deputat dat de colegiul IV electoral Mehedinți lui Alexandru Ioan Cuza (Colecția Gr. Miculescu ,documentul nr. 1, original).

acestui Colegiu

Onorabili Deputații alți colegiului
 pe de ni poste recunoscute de legala acesta
 allegare, eri pe de ni da acesti mandatu
 cu multe respectu si recunoscute
 la mana alcesului Deputatu Voda
 Gușă, rugandu-lu cu supunere
 si amando curata si vie in simula
 nativitatii Romane pe care a desubi
 tu si care i e devotata fremoi peritru
 ei lu crede miu Mare devotatu si
 credinciosu pr amicului seu
 Din 1857



Începînd cu anul 1833, în Cîmpul Severinului s-a trecut la construirea orașului modern Turnu Severin. Paralel cu dezvoltarea sa economică și socială, a portului, a șantierului naval și a celorlalte activități de tip capitalist, s-a format și afirmat proletariatul local. Anul 1888 a marcat începuturile organizării sale în asociații muncitorești care au premers înființarea, în 1896, a Clubului muncitoresc din Turnu Severin — secție a primului partid al clasei muncitoare din România pentru județul Mehedinți —, a sindicatelor profesionale muncitorești în anii 1905—1907, a secției din Turnu Severin a Partidului social-democrat din România, în 1910, iar în anul 1912 a Societății cooperative „Casa Poporului” care, din 1924, devine principala organizație legală locală a Partidului Comunist Român.

În perioada interbelică, masele mehedințene au activat și în cadrul organizațiilor revoluționare și democratice conduse de comuniști dintre care menționăm Blocul muncitoresc-țăranesc, Liga contra cametei și Blocul pentru apărarea libertăților democratice,

Act. 10.



I/11

Întru prezența Sașilor, în ziua de 10 Ianuarie 1857, am fost prezent la ședința Comisiei de Șantier Naval din Turnu Severin, în care s-a discutat despre necesitatea și oportunitatea înființării acestui șantier naval. S-a constatat că în acest oraș există terenuri potrivite pentru construirea unei nave mici și mijlocii, care să poată servi nevoilor locale și să contribuie la dezvoltarea comerțului și industriei locale. S-a decis să se înființeze un șantier naval cu o capacitate de construcție de douăzeci de nave mici și mijlocii, care să poată servi nevoilor locale și să contribuie la dezvoltarea comerțului și industriei locale.

Comisia a decis să se înființeze un șantier naval cu o capacitate de construcție de douăzeci de nave mici și mijlocii, care să poată servi nevoilor locale și să contribuie la dezvoltarea comerțului și industriei locale. S-a decis să se înființeze un șantier naval cu o capacitate de construcție de douăzeci de nave mici și mijlocii, care să poată servi nevoilor locale și să contribuie la dezvoltarea comerțului și industriei locale.

S-a decis să se înființeze un șantier naval cu o capacitate de construcție de douăzeci de nave mici și mijlocii, care să poată servi nevoilor locale și să contribuie la dezvoltarea comerțului și industriei locale. S-a decis să se înființeze un șantier naval cu o capacitate de construcție de douăzeci de nave mici și mijlocii, care să poată servi nevoilor locale și să contribuie la dezvoltarea comerțului și industriei locale.

S-a decis să se înființeze un șantier naval cu o capacitate de construcție de douăzeci de nave mici și mijlocii, care să poată servi nevoilor locale și să contribuie la dezvoltarea comerțului și industriei locale. S-a decis să se înființeze un șantier naval cu o capacitate de construcție de douăzeci de nave mici și mijlocii, care să poată servi nevoilor locale și să contribuie la dezvoltarea comerțului și industriei locale.

S-a decis să se înființeze un șantier naval cu o capacitate de construcție de douăzeci de nave mici și mijlocii, care să poată servi nevoilor locale și să contribuie la dezvoltarea comerțului și industriei locale. S-a decis să se înființeze un șantier naval cu o capacitate de construcție de douăzeci de nave mici și mijlocii, care să poată servi nevoilor locale și să contribuie la dezvoltarea comerțului și industriei locale.

1857 ianuarie 10. Actul pentru înființarea Șantierului naval din Turnu Severin (Colecția de documente, documentul I/11, original).

cu care au înregistrat victoria în alegerile parlamentare din anul 1936.

Rezistența antifascistă a poporului român a culminat și la Mehedinți în zilele incandescente ale lui august 1944, luptele eliberatoare de la Turnu Severin fiind înscrise la loc de cinste în filele istoriei noastre naționale.

De-a lungul vremii, dezvoltarea economică și socială a Mehedințiului a fost însoțită de o bogată și originală viață spirituală. În panteonul științei și culturii noastre naționale se află și mehedințenii Constantin D. Severeanu — întemeietorul școlii românești de chirurgie —, dr. chirurg Ion Jianu, matematicienii Gheorge Țițeica și Petre Sergescu, astronomul Victor Daimaca, agronomul Gheoghe Ionescu-Șișești, pictorul Dumitru Ghiață, sculptorul Gheorghe Anghel, geologul Matei Drăghicescu, filozoful C. Rădulescu-Motru, criticul literar C. D. Ionescu, medicul Ștefan Odobleja și alții.

Mehedințiul contemporan reprezintă 2,1% din trupul țării și 1,6% din populația acestuia, iar în anii construcției socialismului a cunoscut prefaceri adânci. Au fost construite noi obiective industriale cum sînt Combinatul pentru prelucrarea lemnului, Combinatul de celuloză și hîrtie, Sistemul energetic și de navigație Porțile de Fier, Întreprinderea minieră Mehedinți, Combinatul chimic și altele. Orașul Orșova a fost reclădit din temelii, iar municipiul Drobeta-Turnu Severin și întreg județul au cunoscut o dezvoltare fără precedent sub toate aspectele.

Acestor mari împliniri ale prezentului, în anii ce vor urma li se vor adăuga alte remarcabile realizări, ca o contribuție a acestor meleaguri de istorie și legendă la grandioasa operă de edificare a comunismului în străbuna noastră patrie.

JUDEȚUL MEHEDINȚI ȘI DOCUMENTELE SALE PÎNĂ LA ÎNFIINȚAREA FILIALEI DIN DROBETA TURNU SEVERIN A ARHIVELOR STATULUI

Ca unitate teritorial-administrativă cu această denumire. Mehedințiul a apărut ca județ în secolul al XV-lea, prima sa atestare scrisă aflându-se într-un document de la Vlad Călugărul din 27 ianuarie 1483.

Teritorial, Mehedințiul a luat ființă pe locul fostului județ Motru și al unei părți din județul Balta. Pînă la sfîrșitul deceniului al patrulea al secolului trecut a fost cel mai mare județ al Țării Românești. Se întindea pînă lîngă Craiova, la Brădești, pînă dincolo de Calafat, la Dunăre, și pînă dincolo de Rogojelul și Ciuperceni, înspre Gorj.

Comisia care a lucrat între anii 1838—1844 la modificarea teritorial-administrativă a județelor Țării Românești a trecut județelor vecine Dolj și Gorj peste 50 de sate mehedintene. După această arondare, județul Mehedinți s-a menținut — cu unele mici pierderi sau alipiri de sate de la și la județele Dolj și Gorj, pînă în anul 1950 cînd, în baza Legii nr. 5 pentru raionarea și împărțirea administrativă a Republicii Populare Române din acel an, a fost desființat. Fostul său teritoriu a fost inclus, în principal, în cadrul raioanelor Baia de Aramă, Cujmir, Strehaia, Turnu Severin și Vînju Mare care, în anii 1951—1952, au aparținut de regiunea

1950, au fost arondate sate și comune județelor vecine Gorj și Dolj, iar Mehedinții au fost estinși asupra localităților din zona Porțile de Fier : Orșova, Jeșelnița, Dubova și Svinița.

În prezent, județul Mehedinți are cinci orașe din care un municipiu (Drobeta Turnu Severin), 59 de comune din care două suburbane și 344 de sate, din care 15 aparțin orașelor.

Pînă la 1864, unitatea administrativă de bază a fost satul, apoi comuna rurală și urbană (orașul).

În județul Mehedinți plășile, ca unități administrative intermediare între județ și sate (comune) sînt atestate documentar începînd cu secolul al XVIII-lea.

În decursul timpului numărul plășilor județului Mehedinți s-a schimbat și o dată cu acestea și arondarea satelor iar după 1864 a comunelor față de plăși. Dionisie Fotino în a sa „Istorie generală a Daciei sau a Transilvaniei, Țării Muntenesti și a Moldovei“ indică 11 plăși și un plai. În anul 1819, potrivit catagrafiei județului Mehedinți, numărul plășilor a fost de douăsprezece și un plai, respectiv plășile Jilțul de Jos, Jilțul de Sus, Motru, Dumbrava de Jos, Dumbrava de Sus, Cîmpul de Jos, Cîmpul de Sus, Blahnița de Jos, Blahnița de Sus, Ocolul de Jos, Ocolul de Sus, Baia și Plaiul Muntelui, la un număr total de 269 de sate (142 sate boierești, 70 megieșești și 57 mănăstirești).

În anul 1831 numărul plășilor din județul Mehedinți a fost redus la șapte (Baia, Blahnița, Cîmpul, Dumbrava, Motru, Ocolul și plaiul Cloșani sau Muntelui). Această împărțire pe plăși a județului a fost menținută și de revoluția de la 1848 ca și de organizarea administrativă din 1864, numai denumirea plășii Baia a fost înlocuită cu cea de Motru de Sus. La 1864, cele șapte plăși menționate cuprindeau 192 de comune (din care orașe Severinul, Cerneți și Baia de Aramă) și 352 de sate.

În baza legilor de organizare administrativă din ultimele decenii ale secolului al XIX-lea și la începutul secolului al XX-lea, numărul plășilor județului Mehedinți a crescut. În anul 1892, județul a fost împărțit în 202 comune și 10 plăși : Bălăcița, Blahnița, Cîmpul, Dumbrava, Motru de Jos, Motru de Sus, Ocolul de Jos, Ocolul de Sus, Văile și plaiurile Cerna și Cloșani, pentru

zona de munte. În anul 1908 numărul plășilor administrative a sporit la 16, prin înființarea de plăși noi : Blahnița-Cîmpul, Blahnița de Jos, Coșuștea, Iablanița, Mijlocu și Tîmna.

Legea generală administrativă din 14 iunie 1925 a dat o mai mare suplețe județului Mehedinți, reducînd numărul de plăși la nouă (Bălcița, Blahnița, Cîmpul, Cloșani, Coșuștea (desființată la 1 februarie 1930), Dumbrava, Motru de Jos, Motru de Sus și Ocolul). Cu unele modificări, această organizare administrativă a județului Mehedinți pe plăși s-a menținut pînă la raionarea administrativă a țării din decembrie 1950. Legea administrativă din august 1938 a redus numărul plășilor la opt. În anii 1941—1942 au ființat plășile Bălăcița și Ilovăț, iar după 1944 s-a desființat plasa Ilovăț și au fost înființate plășile Dunărea și Malovăț.

Raioanele, ca unități administrative, au funcționat în perioada 1 ianuarie 1951 — 17 februarie 1968. Pentru județul Mehedinți, precizăm că raionul Cujmir s-a desființat în anul 1962 pe seama raionului Calafat, iar raionul Baia de Aramă s-a desființat în anul 1964 pe seama raioanelor Turnu Severin și Strehaia.

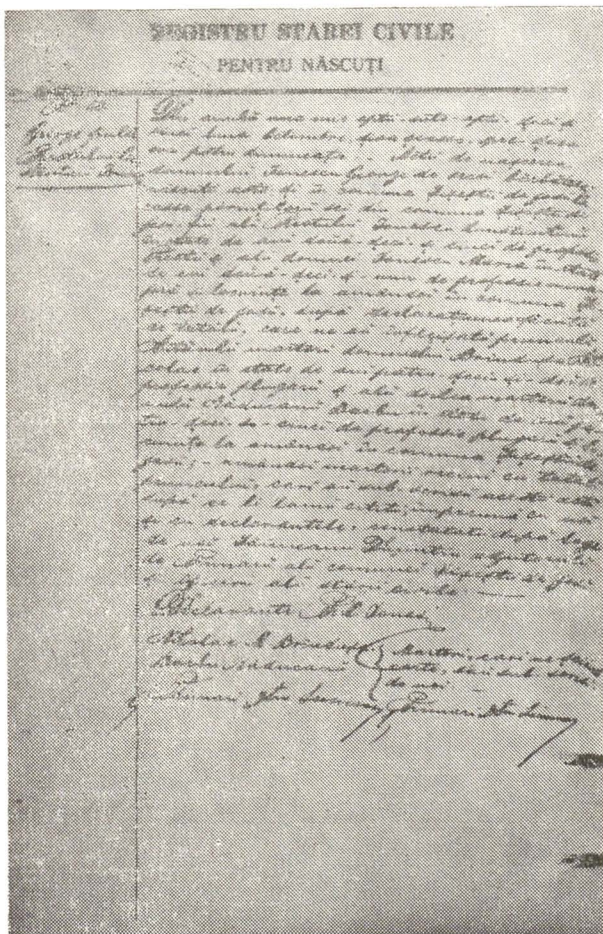
În privința arondărilor teritoriului județului Mehedinți pe comune, precum și cu privire la înființările și desființările acestora și arondarea la comune a satelor după 1864, acestea au fost foarte numeroase și, adesea, efectuate la intervale scurte de timp.

În raport direct cu împărțirea administrativ-teritorială a județului și evoluția sa au funcționat instituțiile administrative locale creatoare de documente, precum și instituțiile judecătorești și agricole de plasă și comunale.

*

Pe teritoriul județului Mehedinți au ființat instituții feudale creatoare de documente cum au fost Băniile de la Severin și Strehaia. Căpitania de margine Cerneți, vornicia județului și isprăvnicatele de plasă în timpul ocupației habsburgice în Oltenia (1718—1739), isprăvnicatul județului pînă la 1831, apoi ocîrmuirea județului și subocîrmuirea de plăși, sfaturile sătești, primăriile comu-

REGISTRU STABEI CIVILE
PENTRU NĂSCUȚI



1885 octombrie. Șișești. Actul de naștere al savantului agronom George Ionescu-Șișești. (Colecția registre de stare civilă, actul 50/1885, original).

tură mehedintțene își încep activitatea în a doua jumătate a secolului trecut și în primele două decenii ale secolului nostru.

Arhive la creatorii de documente mehedintțene pînă la 1831, nu s-au păstrat. Documente emise de instituțiile feudale românești centrale și locale pînă la 1831 s-au păstrat, ca acte probatorii, la

festat multă grijă pentru păstrarea cât mai sigură și îndelungată a documentelor ce priveau bunurile lor imobile și mobile, în momentele de pericol evacuându-le vremelnic în locuri mai ferite și în siguranță, în partea de nord a Olteniei sau dincolo de Carpați, în Transilvania. Știri despre astfel de acțiuni de păstrare și salvare a arhivelor aflăm din unele documente ale vremii care s-au păstrat pînă în zilele noastre. Spre exemplu, în timpul războiului austro-ruso-turc din anii 1736—1739, deținătorii mehedințeni de documente și-au evacuat aceste valori în peștera de lângă mănăstirea vîlceană Bistrița. Între aceștia s-a aflat și boierul Costache Ploșoreanu.

Dintr-un document din 27 aprilie 1742 aflăm știri despre existența arhivei mănăstirii Strehaia și distrugerea documentelor acesteia de către tătari („Găsind scrisorile unde au fost ascunse, toate le-au prăpădit, băgîndu-le tătarii în foc...”).

Despre arhiva mănăstirii Motru documentele ne dezvăluie știrea că la 1792 se afla încă evacuată la mănăstirea Horezu, păstrarea în acel loc fiind considerată mai sigură în circumstanțele politice și militare ale acelor ani.

La sfîrșitul secolului al XVIII-lea, moșnenii Pănești din Burila își păstrau actele moșiei în arhiva boierilor Glogoveni, boieri care, din cauza pericolului distructiv generat de războaiele celor trei imperii vecine, își evacuasero arhiva în Transilvania.

Publicarea condiții documentelor moșnenești de la Brădetu, județul Mehedinți, a dovedit preocupări, și în această parte a țării, pentru transcrierea și păstrarea documentelor moșnenești sub această formă, transcrierea documentelor la mănăstiri fiind o practică îndeobște cunoscută pentru secolele al XVIII-lea și al XIX-lea.

Înființarea, în anul 1831, a Arhivelor Statului din Țara Românească a reprezentat un act istoric și un mare cîștig pentru tezaurul arhivistic românesc. La București fiind însă singurul depozit pentru toată țara, a devenit repede neîncăpător pentru preluarea și păstrarea arhivelor ce se creau în toate județele. Din lipsă, deci, de spațiu, documentele din arhivele instituțiilor din județul Mehe-

1929
Parquetul Trib. Mehedinti

La 25 Iulie 1929

25726

L. 1008

26 Iulie 1929

29 August 1929

1929

Comuna Lina Brănești

Cu nume și număr de înscrisuri adepți ai societății „Casa Poporului” din T. din com. Brănești, Trănești și G. prin deținerea
 a locului în care se înscriseră art. 10, 11, 12, 13, 14, 15, 16, 17, 18, 19, 20, 21, 22, 23, 24, 25, 26, 27, 28, 29, 30 din legea porocărilor, petițiilor sau
 contractelor de societate, societății și societății acestor
 socii, prin numărul de înscrisuri și așa...

În continuare, cereri noi, au fost înscrise în procesul verbal
 din 14.12.1928 al parchetului de la Brănești în ziua de 12
 Aprilie 1929 de sigetarea casei populare și a societății
 adepților în arestul legal după stăruala Trănești și G. T. Brănești
 un proces verbal din 14.12.1928, după ce la 14.12.1928, după
 lui Comandantului G. T. Brănești, lăsa să se înscriseră
 și Ioan Măcelar al acestei case și un proces verbal din
 14.12.1928, după ce Brigada de Siguranță T. Brănești
 din care se înscriseră în scopul și acțiunea societății poporului
 ține de bine facere „Casa Poporului” din T. Brănești
 după cum se înscriseră prin art. 1. din statutul societății
 care are ca scopuri constituțională și teritorială și
 în ordine publică.

Scopul și acțiunea „Casei Poporului” este lăsată în
 clase, întregul statut este înscris în tabelă
 din care reiese și acțiunile sale, după cum se înscriseră
 în documentația „Nu pot pentru parte din societate
 să se înscriseră în loc de înscrisuri și acțiunile populare”

3166

1929

Lina Brănești al Comandantului de Securitate

1929 iulie 24. Cererea Parchetului tribunalului Mehedinti pentru dizolvarea, lichidarea și radierea Societății „Casa Poporului” „din Turnu Severin. (Fond Tribunalul județului Mehedinti, dosar 3869/1929, vol. I, f. 1, original).

dinți, începînd cu cele din anul 1840, au rămas la creatorii lor. În anul 1870, pentru păstrarea cantităților mari de documente create în administrația județului, s-a încercat, fără izbîndă, înființarea unei arhive județene. Documentele tot mai numeroase au rămas, în continuare, la creatorii lor unde, din lipsă de preocupare și de condiții de depozitare, au cunoscut însemnate distrugereri, amplificate în timpul celor două conflagrații mondiale.

Din lipsă de spațiu Arhivele Statului din Craiova nu au putut prelua decît cantități mici de documente din unele arhive moderne și contemporane mehedintene. Au acordat o atenție mai mare preluării documentelor feudale aflate la diferite persoane fizice și juridice mehedintene.

FILIALA ARHIVELOR STATULUI DIN DROBETA TURNU SEVERIN — TREI DECENII DE ACTIVITATE

Pentru a crea un cadru juridic nou, corespunzător etapei revoluției socialiste din România, în anul 1951 au fost emise decretul din 27 ianuarie și Hotărîrea Consiliului de Miniștri nr. 472. În baza acestor acte normative, cu data de 23 septembrie 1953, la Turnu Severin a început să funcționeze un depozit raional, subordonat Serviciului regional al Arhivelor Statului Craiova.

Filiala de la Turnu Severin a Arhivelor Statului a funcționat în mai multe localuri, succesiv pînă la 1 august 1981, cînd s-a mutat într-o clădire nouă, special construită în municipiul Drobeta Turnu Severin, pe bulevardul Republicii la nr. 75. În economia noului sediu al filialei, ponderea o dețin spațiile destinate primirii și păstrării fondurilor și colecțiilor de documente (circa 8000 m.l.).

Pentru activitățile de cercetare și valorificare a documentelor, construcția dispune, la parter, de o sală spațioasă de studiu, bine dotată, alături de care se află biblioteca documentară a filialei și o expoziție documentară permanentă.

R. 21 June 1931

la scrisorile etc. care au
 la un număr puțin și
 la număr 11.
 (Către...)

Comuna Decean

În se aduce la cunoștință baronului nostru de Mehedintz
 anul din numeroasele cereri de eliberare la libertate:

În scopul de a învinovăți pe baron (după totuși) de a se ocupa
 a descoperi la ora 3 dimineață, în gara 2 Severin, din ocularul baronului
 dimineața. În primul rând fiind pe personal țării, am fost încercat de
 un baron cu mai multe agende, cu încredințarea de a lucra la poliție.
 Protestând cu îndărătnicie contra acestei "încredințări", am fost ridicat în fața
 și din la poliție.

Dar, domnul Decean, gravitatea faptelor și complexitatea prin care se
 facut parte 24 ore de la sechestru și - am fost mai interesat și mai,
 am mai s-a dat motiuni de demisie!! Cum sistemul acesta distorsionat,
 învechit pe lângă legea în vigoare, se practică din ce în ce pe o scară mai
 întinsă și am înțeles că nu face, ca un membru al baronului nostru
 să fie sistemul acesta întins, și rog domnul Decean, să poartă de
 această ocupație cu în învinovăți Baroului - care este un serviciu primar
 al Justiției între aplicarea acestor legi - și protestul la organele
 în drept contra acestui abuz și abuz de putere.

21 June 1931. Severin.

La Tâmb. Nișna
 Mihail Macavei
 avocat.

Dr. membru al Baroului de Mehedintz

D. Ștefan

1931 iunie 21. Mihail Macavei sesizează decanul Baroului de Mehedintz despre arestarea sa ilegală. (Fond Colegiul de avocați Mehedintz, dosar 2/1931, f. 3, original).

La început, competența teritorială a filialei din Turnu Severin a Arhivelor Statului au constituit-o numai orașul și raionul Turnu Severin. Mai apoi activitatea sa a fost extinsă și în raioanele Baia de Aramă, Cujmir și Vinju Mare, raionul Strehaia rămânând în competența Serviciului regional Oltenia al Arhivelor Statului, până în februarie 1968.

Reorganizarea teritorial-administrativă a țării din februarie 1968 a determinat transformarea filialei din Turnu Severin în

filială județeană a Direcției generale a Arhivelor Statului pentru județul Mehedinți, cu începere de la 1 aprilie 1969. În această formă de organizare, filiala funcționează și în prezent.

*

Înființarea Filialei Arhivelor Statului din Turnu Severin acum trei decenii a reprezentat ridicarea pe un plan superior de gândire, organizare și acțiune a unor vechi preocupări și realizări mehedințene pentru păstrarea, conservarea și punerea în valoare a documentelor, a izvoarelor istoriei. Între instituțiile cu preocupări și realizări în acest domeniu se cer menționate Societatea de istorie și arheologie a districtului Mehedinți, înființată în anul 1881 și cu o activitate destul de scurtă ; muzeul Liceului „Traian“ din Turnu Severin, înființat în anul 1912 ; Muzeul „dr. C. I. Istrati“ Turnu Severin, cu activitate între anii 1924—1949 ; colecția istorică Marius Vorvoreanu, donată Primăriei Turnu Severin pentru organizarea unui muzeu al orașului și Societatea culturală „I. G. Bibicescu“ din Turnu Severin, înființată în vara anului 1921.

În pofida greutăților inerente începutului, noua instituție mehedințeană avea de îndeplinit o sarcină complexă. Documentele create în decursul timpului și existente încă la diferite persoane juridice și fizice din raza de activitate a filialei trebuiau preluate, organizate din punct de vedere arhivistic într-o bază documentară cât mai variată și cuprinzătoare, depozitate în spații special amenajate și treptat, asigurate activitățile specifice pentru valorificarea corespunzătoare a acestui tezaur arhivistic.

Timp de mai bine de un deceniu, activitatea de bază a filialei a constituit-o strângerea și depozitarea arhivelor de la fostele instituții județene care și-au încetat activitatea în anii 1948—1952. Activitatea din deceniul șazeci a fost dominată de lucrările de ordonare, selecționare și inventariere a marilor cantități de documente aduse în depozitele filialei, de organizare a lor în fonduri și colecții arhivistice. În etapa următoare, care se circumscrie în timp cu al treilea deceniu de funcționare, activitatea filialei s-a

lărgit și diversificat. Preocupărilor de cunoaștere și aplicare a legislației arhivistice de către creatorii și deținătorii de documente și de dezvoltare a bazei documentare a filialei, li s-au adăugat activități tot mai susținute de valorificare științifică, cultural-educativă și practică a documentelor, de modernizare și optimizare a activităților și de perfecționare a pregătirii cadrelor.

În cele trei decenii de activitate, baza documentară a filialei s-a dezvoltat an de an. Dacă în anul 1960 aceasta cuprindea mai puțin de 50 de fonduri și fragmente de fonduri arhivistice între care predominau cele bancare, școlare și judecătorești, în deceniul următor numărul fondurilor și colecțiilor arhivistice a ajuns la peste o sută, însumând aproximativ 1000 m.l. de documente. Cu această zestre de documente, în primăvara anului 1969 filiala a devenit instituție de rang județean. În intervalul 1970—1980 baza documentară a filialei s-a dublat, iar în anii 1981 și 1982 — în condițiile oferite de noua casă mehedinteană a Arhivelor Statului — de la aproape 2.000 m.l. de documente s-a ajuns la 300 de fonduri și colecții arhivistice care însumează 4.000 m.l. de documente de interes pentru cercetarea științifică locală și națională.

Pentru această mare cantitate de documente arhivistice s-au asigurat condiții moderne de păstrare și conservare, în depozite spațioase și dotate cu întreg mobilierul necesar, cu mijloace de protecție și de transport rapid, cu aparate de măsură și control a climatului din depozite etc.

Documentele sînt inventariate și integral organizate pe fonduri și colecții arhivistice, iar păstrarea acestora respectă criteriul depozitelor specializate (depozitul fondurilor arhivistice create de instituțiile administrative, depozitul celor create în sectoarele economice ș.a.m.d.).

Manuscrisele, corespondența și celelalte documente aparținînd fondului personal dr. Șt. Odobleja au fost organizate într-un cabinet cu același nume.

În sprijinul orientării și al accesului la documente, au fost elaborate și publicate un îndrumător arhivistic, cataloage pentru documentele privitoare la istoria municipiului Drobeta Turnu Severin (1560—1944), la mișcarea muncitorească locală pînă la 1920,

Mult stimată și prezidiu!
 Onorat Comitet!

Adinec pătruns De aten-
 tiv în ca printr-o scrisă d'ocazie
 tate ca mi s'au făcut
 alegin Ducei ex unanimitate
 de consensu De suscare, la
 societatea musicală româ-
 nească „Doina” cea mai veche
 și mai vechică reședințe
 musicală Din România; mi
 grăbesc a vă mulțumi Di-
 vinimă pentru atâta suscare
 și să promit a mă ține a
 vechie De încrederea ce
 mi s'au arătat, asigurându-
 în toată vremea De oprijinul
 și ajutorul meu ce o să ad-

putem Da cu modestele
nostru puteri. -

Tota Data nă-amblăm
partea formosul Dă, ce
nu l'afă făcut en ocaziunea
festivitatelor Din 28: 19 Aug
prin formosca Lyra "Doina"
De orădu: end Tocasta
prezedita S. S. Paulian. -

Nă-rog ste prezedita
ce transpune Dă. Cum tot
sentimentale mele de stina
de recunostinta ce in la
puter

Cu Dăscăla stina
Iacob Mureșianu
Prof. de muzică
1911 Sept. 8.

1911 septembrie 8. Scrisoare adresată de Iacob Mureșianu Societății muzicale „Doina” din Turnu Severin (Fond Societatea muzicală „Doina” Turnu Severin, dosar 12/1911, f. 2, original).

la evenimentele din august 1944, la viața satelor mehedintene în perioada 1800—1907, precum și volume de documente privitoare la evenimentele din 1848 și 1877—1878 în județul Mehedinți.

Aceste lucrări de informare și documentare științifică pot fi consultate la sala de studiu a filialei.

Un fișier tematic de documente și fișierul bibliotecii documentare întregesc seria instrumentelor de evidență ale filialei care, de asemenea, pot fi consultate la sala de studiu.

Biblioteca documentară a filialei dispune de principalele ediții interne de documente, de cataloage, indici cronologici și celelalte lucrări publicate de Direcția generală a Arhivelor Statului, precum și de o bogată literatură social-politică și istorică (cărți și periodice).

Arhivele organizațiilor socialiste și celelalte organizații constituie sursa principală și permanentă pentru dezvoltarea bazei documentare a filialei Arhivelor Statului. Acest adevăr, verificat și confirmat de practica arhivistică, a fost determinant pentru activitatea depusă de arhiviștii filialei pentru organizarea și funcționarea arhivelor organizațiilor socialiste din cuprinsul județului în conformitate cu actele normative arhivistice în vigoare. În acest scop, în cei treizeci de ani de activitate, arhiviștii filialei au sprijinit și îndrumat, la fața locului și prin instruirii periodice și indicații metodologice și de lucru scrise, sute și sute de creatori de documente arhivistice, de arhivari, responsabili cu arhiva și de comisii de selecționare a documentelor de păstrare permanentă. Accentul a fost pus pe marii creatori și deținători de arhive precum și pe arhivele consiliilor populare, ale unităților din agricultură și din rețelele de învățământ, sănătate și cultură din județ.

Inventarierea și selecționarea documentelor din arhivele acestor ramuri de activitate și pregătirea celor de păstrare permanentă pentru predare-preluare la filială au însemnat sute și sute de lucrări, multe foarte voluminoase, care au fost verificate și confirmate de filială. În acest fel, arhivele organizațiilor socialiste au fost și sînt racordate la dinamica urmată de documente de la stadiul de document de arhivă curentă la stadiul de document pentru



Socialistul Iosif Nădejde-Armașu.

Arhivele Statului, sau la cel de reciclare economică, pentru documentele lipsite de valoare.

În ultimul deceniu, activitatea desfășurată de filială pentru achiziționarea de documente cu caracter istoric de la persoanele fizice s-a soldat cu rezultate semnificative. Au fost depuse spre păstrare permanentă la această filială a Arhivelor Statului documente feudale, planuri, hărți, manuscrise, documente fotografice și sigilare de reală valoare. Colecția Constantin Gherghinescu și fondurile personale Gr. Miculescu, Emil Popescu-Balaban, Pavel Ciobanu, dr. Ion Buzatu, Nicolae Ghițulescu, precum și documentele depuse de învățătorul Constantin Cioabă și de alte persoane fizice au fost donate filialei, ca o manifestare de iubire și prețuire

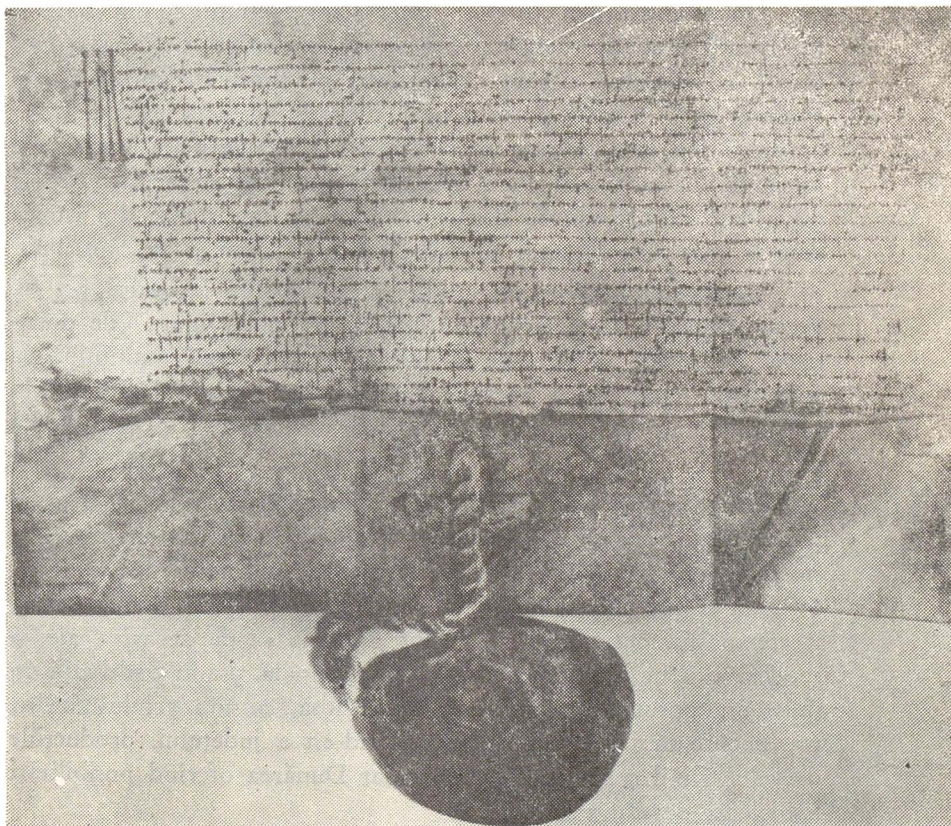
față de istoria poporului român și izvoarele sale documentare. De asemenea, achiziționarea de documente care fac parte din Fondul Arhivistic Național de la persoane fizice prin cumpărare a constituit și constituie o latură a activității filialei. Pe această cale, baza documentară a județului Mehedinți s-a îmbogățit cu manuscrise, documente fotografice, cartografice și cărți domnești de mare valoare pentru istoria țării noastre, pentru educația patriotică a tineretului, a întregului popor.

TEZAURUL ARHIVISTIC MEHEDINȚEAN

Fondurile și colecțiile arhivistice deținute de filiala județului Mehedinți conțin documente emise între anii 1429—1975. După proveniență, mod de formare, precum și după rolul și atribuțiile creatorilor, aceste documente au fost sistematizate și grupate în fonduri administrative, fonduri economice, fonduri judecătorești, fonduri ale instituțiilor pentru probleme de sănătate, de muncă și asigurări sociale, fonduri ale instituțiilor de învățământ și cultură și în colecții și fonduri personale.

Fonduri administrative

Grupa fondurilor administrative cuprinde documentele create de prefectura județului și serviciile sale, de preturile de plăși, de sfaturile sătești și primăriile urbane și rurale pînă la anul 1950, precum și documentele create de sfaturile populare raionale și comunale în perioada 1951—1968. Este grupa de fonduri arhivistice cu cele mai diverse documente atît ca gen cît și ca aspecte și probleme la care se referă. În general, documentele acestei grupe de fonduri arhivistice oglindesc locul, rolul și atribuțiile instituțiilor administrative județene și comunale și evoluția acestora între anii 1831—1968. Ca urmare însă a atribuțiilor foarte largi îndeplinite de aceste instituții și a raporturilor dintre ele și activitățile din toate celelalte domenii de activitate, în fondurile administrative au fost arhivate documente privitoare la industrie, agricultură, transporturi, finanțe și credit, comerț, sănătate, învățământ, cultură etc.



1429 (6937) *in*ie 3. Hrisov de la Alexandru cel Bun (Colecția „dr. C. I. Istrati“, doc. I/1, original).

În raport cu această bogăție de date și de informații, cu importanța lor pentru problemele de cercetare științifică pentru cultură și educație, fondurile arhivistice create de Prefectura județului Mehedinți (anii 1831—1950), de sfaturile populare ale raioanelor Baia de Aramă (anii 1951—1964), Orșova, Strehaia, Turnu Severin și Vinju Mare (anii 1951—1968), precum și de Primăria orașului Turnu Severin (anii 1831—1968) sînt cele mai valoroase.

Documentele din fondul prefecturii județului conțin date și informații prețioase despre viața social-economică, politică și culturală a județului, despre organizarea administrativ-teritorială și evoluția sa în această parte a țării, despre nomenclatura așezărilor omenești din județ, despre existența și activitatea unor instituții și asociații din sectoarele vieții sociale și culturale subvenționate ori controlate de prefectură, despre evenimente importante din istoria țării la care mehedințenii au vibrat, au participat și au contribuit.

Caracterul predominant agrar al economiei județului s-a reflectat puternic în documente. Astfel, un număr mare de documente se referă la relațiile de proprietate asupra pământului, la nedreapta repartitie a acestuia, la împrumutările legiferate în anii 1921 și 1945, precum și la cultivarea pământului și la creșterea vitelor.

Din cercetarea documentelor se constată că suprafețele arate și însămânțate cu principalele culturi cerealiere au crescut neîncetat în perioada 1831—1950, împrumutările din anii 1864, 1921, 1945 ca și cele ale „însurășeilor“ aplicate după 1879 având urmări însemnate în extinderea culturilor agricole și pe această cale, a sporirii producțiilor. Pe ansamblu, principala plantă cultivată în județ era porumbul. După anul 1864 însă, cultura grâului devine preponderentă în partea de sud și sud-est a județului, producțiile de grâu fiind solicitate la export, iar Dunărea oferind posibilități lesnicioase de transport.

Producțiile și ocupațiile agricole ale locuitorilor erau condiționate de proprietatea pământului, de repartitia acestei proprietăți, de relațiile de producție din agricultură. Documentele atestă preponderența mării proprietății moșierești în acest județ pînă la reforma agrară din 1945, precum și lupta neîncetată a țăranimii pentru a obține pământ de muncă și izlazuri pentru vite, pentru ca drepturile stabilite prin legile agrare din anii 1864, 1921 și 1945 să le fie integral și corect acordate. Pe calea cererilor, a sesizărilor și a reclamațiilor către prefectură, țăranii au dezvăluit acte de abuz, de împovărare la impozite, taxe, prestații și la învoielile agricole, precum și lipsa de pământ pentru muncă și pentru vite. Numeroase

INSTRUCȚIE

A GUVERNULUI REVOLUȚIONAR PROVISORIU ÎNTR-UN CAZ DE ÎNSĂȘIRI A ALEGERII
ȚĂRII DIN 11 IULIE A.C. 1848, ÎNTR-UN CAZ DE ÎNTR-UN CAZ DE ÎNTR-UN CAZ
DE ÎNTR-UN CAZ DE ÎNTR-UN CAZ DE ÎNTR-UN CAZ DE ÎNTR-UN CAZ DE ÎNTR-UN CAZ

Articolul întâi

1. Aderăm la constituirea unei comisiuni provizorii, care să aibă sarcina să
se ocupe de organizarea și desfășurarea alegerilor pentru țară, în conformitate cu
dispozițiile prezentei instrucțiuni și cu cele cuprinse în Constituția din 11
Iulie 1848.

II

Articolul al doilea

2. Comisia provizorie va avea sediul în capitală și va fi compusă din șase
membri, care vor fi desemnați de guvernul provizoriu, în conformitate cu
dispozițiile prezentei instrucțiuni.

3. Guvernul provizoriu va avea dreptul să desemneze, în orice caz, unul
sau mai mulți membri în afara capitalei, în conformitate cu dispozițiile
prezentei instrucțiuni. Membrii desemnați în afara capitalei vor fi desemnați
de guvernul provizoriu, în conformitate cu dispozițiile prezentei instrucțiuni.
4. Membrii comisiei provizorii vor fi desemnați de guvernul provizoriu, în
conformitate cu dispozițiile prezentei instrucțiuni.

5. Comisia provizorie va avea dreptul să desemneze, în orice caz, unul
sau mai mulți membri în afara capitalei, în conformitate cu dispozițiile
prezentei instrucțiuni. Membrii desemnați în afara capitalei vor fi desemnați
de guvernul provizoriu, în conformitate cu dispozițiile prezentei instrucțiuni.

6. Membrii comisiei provizorii vor fi desemnați de guvernul provizoriu, în
conformitate cu dispozițiile prezentei instrucțiuni.

7. Membrii comisiei provizorii vor fi desemnați de guvernul provizoriu, în
conformitate cu dispozițiile prezentei instrucțiuni.

8. Guvernul provizoriu va avea dreptul să desemneze, în orice caz, unul
sau mai mulți membri în afara capitalei, în conformitate cu dispozițiile
prezentei instrucțiuni. Membrii desemnați în afara capitalei vor fi desemnați
de guvernul provizoriu, în conformitate cu dispozițiile prezentei instrucțiuni.

9. Membrii comisiei provizorii vor fi desemnați de guvernul provizoriu, în
conformitate cu dispozițiile prezentei instrucțiuni.

10. Membrii comisiei provizorii vor fi desemnați de guvernul provizoriu, în
conformitate cu dispozițiile prezentei instrucțiuni.

11. Membrii comisiei provizorii vor fi desemnați de guvernul provizoriu, în
conformitate cu dispozițiile prezentei instrucțiuni.

12. Membrii comisiei provizorii vor fi desemnați de guvernul provizoriu, în
conformitate cu dispozițiile prezentei instrucțiuni.

13. Membrii comisiei provizorii vor fi desemnați de guvernul provizoriu, în
conformitate cu dispozițiile prezentei instrucțiuni.

14. Membrii comisiei provizorii vor fi desemnați de guvernul provizoriu, în
conformitate cu dispozițiile prezentei instrucțiuni.

15. Membrii comisiei provizorii vor fi desemnați de guvernul provizoriu, în
conformitate cu dispozițiile prezentei instrucțiuni.

16. Membrii comisiei provizorii vor fi desemnați de guvernul provizoriu, în
conformitate cu dispozițiile prezentei instrucțiuni.

17. Membrii comisiei provizorii vor fi desemnați de guvernul provizoriu, în
conformitate cu dispozițiile prezentei instrucțiuni.

III

18. Membrii comisiei provizorii vor fi desemnați de guvernul provizoriu, în
conformitate cu dispozițiile prezentei instrucțiuni.

19. Membrii comisiei provizorii vor fi desemnați de guvernul provizoriu, în
conformitate cu dispozițiile prezentei instrucțiuni.

20. Membrii comisiei provizorii vor fi desemnați de guvernul provizoriu, în
conformitate cu dispozițiile prezentei instrucțiuni.

21. Membrii comisiei provizorii vor fi desemnați de guvernul provizoriu, în
conformitate cu dispozițiile prezentei instrucțiuni.

22. Membrii comisiei provizorii vor fi desemnați de guvernul provizoriu, în
conformitate cu dispozițiile prezentei instrucțiuni.

23. Membrii comisiei provizorii vor fi desemnați de guvernul provizoriu, în
conformitate cu dispozițiile prezentei instrucțiuni.

24. Membrii comisiei provizorii vor fi desemnați de guvernul provizoriu, în
conformitate cu dispozițiile prezentei instrucțiuni.

25. Membrii comisiei provizorii vor fi desemnați de guvernul provizoriu, în
conformitate cu dispozițiile prezentei instrucțiuni.

26. Membrii comisiei provizorii vor fi desemnați de guvernul provizoriu, în
conformitate cu dispozițiile prezentei instrucțiuni.

27. Membrii comisiei provizorii vor fi desemnați de guvernul provizoriu, în
conformitate cu dispozițiile prezentei instrucțiuni.

28. Membrii comisiei provizorii vor fi desemnați de guvernul provizoriu, în
conformitate cu dispozițiile prezentei instrucțiuni.

29. Membrii comisiei provizorii vor fi desemnați de guvernul provizoriu, în
conformitate cu dispozițiile prezentei instrucțiuni.

1848 iulie 19. „Instrucție” a guvernului revoluționar provizoriu privitoare la alegerile pentru adunarea constituantă (Colecția dr. C. I. Istrati, anul 1848).

au fost și actele de împotrivire și de ocupare cu forța a pământului. Dintre acestea menționăm pe cele de pe moșiile Bistrița, Busu, Căzănești, Dobra, Dumbrăvița, Gemeni, Gîrla Mare, Iablanița, Ilovăț, Magheru, Mărășești, Prunișor, Salcia, Strehai, Tîmna și altele.

Documentele pun în evidență rolul de seamă pe care l-a avut județul Mehedinți în exportul de vite și de cereale al țării, după pacea de la Adrianopole din 1829, în intensificarea legăturilor economice cu Banatul și Transilvania atît pînă la 1 decembrie 1918, cît și după marele act al Unirii. Urmare a acestor legături economice, la Turnu Severin au luat ființă și s-au dezvoltat oboarele de rîmători pentru export, abatorul de export și mari unități de morărit.

Atenția cercetătorului este reținută, de asemenea, de documentele privitoare la oierii din Transilvania și pășunatul turmelor lor, de aspecte ale pendulării populației românești între munte și cîmpie și pe ambele versante ale Dunării, de organizare și pază a graniței după anul 1829 în partea de vest și sud-vest a țării.

Deosebit de importante și de actuale sînt documentele privitoare la materiile prime din subsolul județului și mai ales la terenurile carbonifere și încercările de la Bahna-Ilovița și Valea Copcii de a exploata această bogăție naturală încă de la sfîrșitul secolului trecut.

Documentele statistice (catagrafii, situații statistice, recensămînturi etc.) oferă date despre bunurile imobile din județ și proprietatea lor, despre numărul de vite, de păduri și dumbrăvi, despre puțuri și fîntîni, despre cultura viței de vie, despre mori, joagăre și pive, despre inventarul agricol existent, despre industrie, comerț, drumuri, telefonie ca și despre populație și categoriile de contribuabili.

Organizarea și dezvoltarea învățămîntului începînd cu anul 1838 și mai ales problemele material-financiare cu care acesta s-a confruntat sînt atestate documentar, pentru perioada interbelică mai bogat.

Ocupația militară străină a județului în anii 1916—1918, ca și situația social-economică a județului în timpul celei de a doua

Adresa la Comandant de la Loterie Romaneza

(Data de 13 Iulie 1856 ca. publicat la 9 Octombrie a Comandantului)

Eu, Comandantul Loteriei Romaneze, am onoarea sa va scriu...

Am onoarea sa va scriu... in numele meu personal...

Am onoarea sa va scriu... in numele meu personal...

Am onoarea sa va scriu... in numele meu personal...

Am onoarea sa va scriu... in numele meu personal...

1856 octombrie 22. Răspunsul lui Gh. Magheru la Circulara Porții din 13 iulie 1856 (Colecția „dr. C. I. Istrati“, anul 1859).

Am onoarea sa va scriu... in numele meu personal... (The reverse side of the document, containing the response text and a signature at the bottom.)

Signat Gh. Magheru

Comandantul Loteriei Romaneze

conflagrații mondiale sînt oglindite, în unele din aspectele lor, de documentele acestui fond.

Documentele din perioada de după 23 august 1944 reflectă toate marile reforme și transformări democratice din anii 1945—1950, poziția și angajarea forțelor sociale și politice din acest județ, în raport cu noul curs politic și social-economic al țării și al județului, lupta pentru cucerirea și consolidarea puterii politice și pentru edificarea noii societăți socialiste pe aceste meleaguri sub conducerea Partidului Comunist Român.

Documentele create de preturile de plăși și de primării oglindesc, de regulă, aceleași probleme și aspecte la care ne-am referit mai înainte, dar cuprind date și fapte mult mai concrete dintr-o localitate ori alta, dintr-o plasă sau alta.

Marile evenimente din istoria poporului nostru — revoluția de la 1848, unirea din 1859, legea rurală din 1864, războiul de independență din 1877—1878, războaiele țărănești din 1907, cele două războaie mondiale, rezistența antifascistă și revoluția de eliberare socială și națională din august 1944 — participarea și contribuția mehedințenilor la aceste evenimente ca și urmările lor în planul județului sînt pe larg și adesea în amănunt oglindite de documentele acestor fonduri de arhivă.

Fonduri economice

Documentele create de întreprinderile patronale și de stat din orașele Turnu Severin și Orșova pînă la naționalizarea din 11 iunie 1948 și apoi cele create de organizațiile economice socialiste pînă la cel de al X-lea Congres al Partidului Comunist Român, precum și documentele create în sectoarele agricol, silvic, bancar și de credit, de comerț și statistic ale județului pînă la 1975 alcătuiesc grupa fondurilor arhivistice economice.

Din această grupă menționăm fondurile arhivistice create de Șantierul naval Turnu Severin, prima întreprindere de acest gen din România înființată în anul 1858, Atelierele C.F.R. Turnu Severin (întreprindere centenară în anul 1984), moara Graff și fabrica de bere înființate la mijlocul secolului trecut, Administrația

Mișcarea Sindicală

Principiile fundamentale ale mișcării sindicale.

- a) Lupta de clasă;
 - b) Solidaritatea internațională a muncitorilor;
 - c) Desființarea exploatării muncii sub orice formă, prin socializarea mijloacelor de producție: (pământ, mașini, fabrici) și a mijloacelor de transport.
- Membru mișcării sindicale nu poate face parte de nici un partid politic burghez, de oarece se pune în contradicție cu principiile de mai sus, contribuind prin prezența și activitatea lui acolo, la menținerea mai departe a exploatării omului de către om.

Orice muncitor înscriș în sindicatul lui, trebuie să facă parte din partidul lui de clasă, partidul socialist.

O-ice membru al mișcării sindicale, trebuie să fie abonat la ziarul lui de profesie și ziarul mișcării generale.

Mișcarea generală se compune din:

- a) Sindicata și grupări profesionale;
- b) Sindicate și grupări miște.

Și se conduc de către:

- a) Delegații fabricilor, consilii muncitorești;
- b) Comitetele sindicatelor;
- c) Comisiile locale;
- d) Uniunile profesionale;
- e) Federalele Uniunilor asimilate; și
- f) Comisia Generală, care reprezintă toate organizațiile sindicale în întreaga lor din România.

Secretar C. O. S. R.

1920 Carnet de membru de sindicat, interior „Mișcarea sindicală“ sub semnătura lui C. Popovici. (Colecția de documente I/36, original).

Porțile de Fier și Cataractelor, Grupul tehnic de strămutări „Porțile de Fier I“, Grupul de șantier construcții hidrotehnice „Porțile de Fier I“, Camera de comerț și industrie Turnu Severin, Camera de agricultură și ocoalele agricole de plăși, serviciul (inspectoratul) silvic județean și ocoalele silvice, Direcția generală de agricultură și industrie alimentară a județului Mehedinți (1968—1975), agenția din Turnu Severin a Băncii Naționale a României, Cartea funduară Orșova, întreprinderile patronale din Turnu Severin și Orșova naționalizate în iunie 1948 (fabrica de spirt „Bîltanele“, Țesătoria „Jandera“ Orșova, fabrica de spirt „Banovița“, fabrica de pălării „Testa“, fabrica de bomboane „Mercur“ ș.a.) precum și documentele create în perioada 1948—1968 (unele pînă în 1975), din care menționăm Combinatul „Prodaliment“ Turnu Severin, Fabrica de confecții „Porțile de Fier“ Turnu Severin, Fabrica de confecții „Vasile Roaită“ Ada-Kaleh, fabrica de placaj Turnu Severin, Combinatul de prelucrarea lemnului Turnu Severin, Întreprinderea textilă „Cazanele“ Orșova, Atelierul naval Orșova, Fabrica de spirt-beră „Banovița“, organizațiile locale de comerț din această perioadă și altele.

Documentele acestor fonduri arhivistice oglindesc dezvoltarea economiei capitaliste pe teritoriul acestui județ și evoluția economică a județului în anii edificării socialiste. Această dezvoltare, începând din anul 1964 a devenit tot mai amplă și rapidă, fondurile arhivistice create în această perioadă fiind o dovadă a acestei dezvoltări.

Fonduri judecătorești

Documentele create de tribunalul județean și parchetul său, de judecătoriile de ocol (plasă) Baia, Balta, Bălăcița, Bîclaș, Broșteni, Ciovîrnășani, Cloșani, Motru de Sus, Orșova, Slivilești, Strehaia, Tîmna, Turnu Severin și Vînju Mare, de tribunalele, procuraturile și notariatele de stat raionale Baia de Aramă, Orșova, Strehaia, Turnu Severin și Vînju Mare alcătuiesc grupa fondurilor arhivistice judecătorești. Importanța documentelor din această grupă de fonduri constă în aceea că ele oglindesc evoluția proprietății mobile și imobile din județ, transmiterea, exploatarea și dezvoltarea sa, litigiile și conflictele generate de proprietatea privată și modul cum instanțele de judecată din acest județ au aplicat și respectat legile vremii. De asemenea, se consemnează înființarea diferitelor asociații și organizații din județ, cu statute de funcționare ca persoane juridice (între acestea unele cu caracter profesional muncitoresc, economic, cultural-artistic), precum și atribuțiile acordate acestor instituții pentru apărarea ordinii de drept în perioada 1831—1968.

În afară de aceste informații — de natură economică și îndeosebi agricolă, oglindite de fondurile judecătorești —, acestea mai oferă date privitoare la starea de moralitate, de dreptate și legalitate în acest județ.

Din grupa fondurilor arhivistice create de instituțiile pentru probleme de sănătate, de muncă și de asigurări sociale, menționăm direcția sanitară județeană, direcția pentru probleme de muncă și ocrotiri sociale, oficiul Turnu Severin al Camerei de muncă, inspectoratul județean al muncii, oficiul de asigurări sociale Turnu Severin, oficiul public de plasare Turnu Severin, Corporația „Traian” Turnu Severin, Spitalul unificat Turnu Severin, Sindicatul

presei din Oltenia, Casa de retrageri și pensuni a ziaristilor din provincie, comitetele raional și orașănesc din Turnu Severin ale Societății „Crucea Roșie“, comisiile muncii din porturile Orșova, Turnu Severin și altele.

Documentele aparținând acestei grupe de fonduri arhivistice reflectă aspecte concrete ale condițiilor de muncă și de viață ale oamenilor muncii din această parte a țării, precum și modul de aplicare a legislației muncii și sanitare, a politicii sanitare, de muncă și asigurări sociale în perioada 1912—1975, perioadă în care au fost create documentele acestor arhive.

În grupa fondurilor arhivistice de învățământ și cultură distingem documentele create de școlile primare din Turnu Severin și județ (între acestea și prima școală publică din orașul Severin), de diferite gimnazii teoretice și industriale, școli de menaj, școli normale și pedagogice, licee industriale și școli comerciale, precum și Liceul „Traian“ din Turnu Severin, instituție centenară care a desfășurat remarcabile activități de învățământ și cultură românească în slujba luptei pentru libertate, independență, unitate și progres a poporului român.

Alături de aceste documente, menționăm pe cele create de revizoratul și inspectoratul județean, de Asociația învățătorilor din județul Mehedinți, de Federația generală a presei din provincie și de societățile muzicale „Doina“ și „Renașterea“ din Turnu Severin, ambele purtătoare ale mesajului artistic și patriotic înaintat.

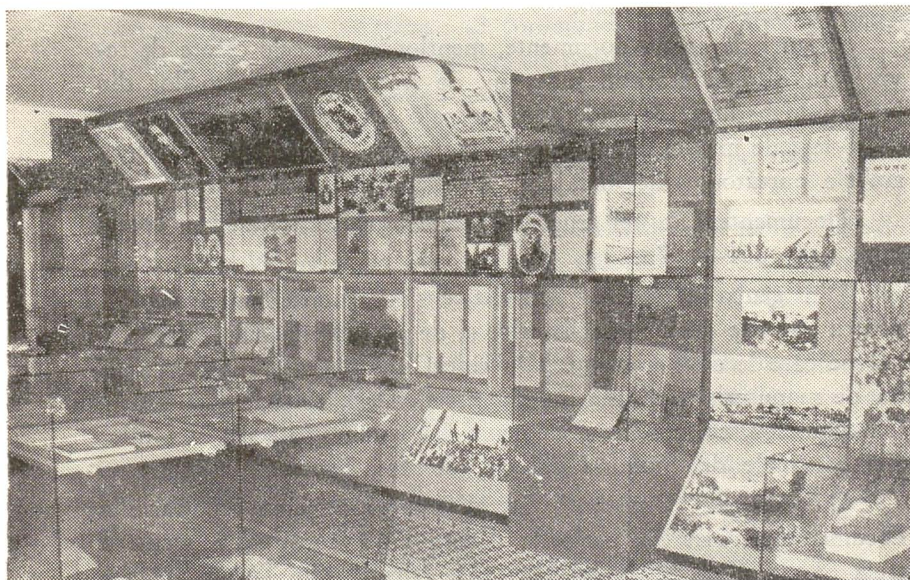
Documentele acestei grupe de fonduri arhivistice au fost create între anii 1851—1975.

Din grupa colecțiilor arhivistice și a fondurilor personale, pentru valorile documentar-istorice și de patrimoniu cultural național pe care le conțin, menționăm colecția „dr. C.I. Istrati“, colecția de manuscrise, colecția de planuri și hărți, colecția Constantin Gherghinescu, colecția de documente foi volante, precum și fondurile personale dr. Ștefan Odobleja, dr. Ion Buzatu și altele.

Colecția „dr. Constantin Istrati“ cuprinde numai o parte a documentelor care în perioada 1924—1949 constituiau secția a treia „Istorică“ a Muzeului „dr. C.I. Istrati“ din Turnu Severin.



Expoziția documentară permanentă a filialei.



Cu toate înstrăinările și pierderile provocate și celei de a treia secții a menționatului muzeu, în actuala componență a colecției „dr. C.I. Istrati“ se află documente importante. Ea conține documente privitoare la diferite regiuni și zone ale țării și la aspecte variate din perioadele feudală și modernă a țărilor române, precum și despre unele personalități ale culturii noastre naționale.

Semnalăm pentru valoarea lor documentar-istorică ispisioacele, suretele și tălmăcirile de la Alexandru cel Bun, Bogdan al II-lea, Ștefan cel Mare, Bogdan al III-lea, Petru Rareș, Ioan Despot Heraclidul, Petru Șchiopul, Ieremia, Simion și Constantin Movilă, Ștefan al II-lea Tomșa, Radu Mihnea și alții, precum și poruncile și diplomele emise de domnitorii Mihail Șuțu, Scarlat Callimachi, Grigore Dimitrie Ghica, Ion Sandu Sturdza, Barbu Știrbei și Grigore Alexandru Ghica. Revoluția de la 1848, pregătirea, înfăptuirea și consolidarea unirii Moldovei și Țării Românești la 1859 sînt bogat atestate în această colecție de documente emise de guvernul revoluționar din Țara Românească, de Locotenența domnească, de Alexandru Ioan Cuza, de frunțași ai anului 1848 și ai luptei pentru unire.

Colecția conține o bogată corespondență de la, către și despre Gheorghe Asachi, Constantin I. Istrati, Gheorghe Bibescu, Valentin Bibescu, Scarlat Donici, Dimitrie Scarlat Donici, familia Paladi, familia Roset, familia Gh. Caranfil etc., documente privitoare la învățămîntul românesc din țările române în secolul al XIX-lea, la activitatea Institutului central de chimie din București pînă la anul 1900, precum și scrisori de la Grigore Alexandrescu, Costache Negruzzi și Ion Heliade Rădulescu.

Colecția de manuscrise a filialei, — în care se păstrează condițiile documentelor privitoare la bunurile mobile și imobile deținute de mănăstirile Tismana, Motru și Strehaia, ale moșiilor Ciulnița, Doiceasca, Cioroiu, Broșteanca și altele din fostele județe Ialomița, Saac și Buzău, precum și ale moșiilor Ciumernic, Leordeni și altele —, conțin date importante privind proprietatea pămîntului în Țara Românească și evoluția sa în secolele XV—XIX.

Din rîndul manuscriselor deosebit de valoroase ale acestei colecții menționăm „Jurnalul asediului Vienei, 1683“ (în limba ita-

liană), „Supples libellus valachorum Transilvaniae...” (Sibiu, 1791), Pomelnicul m-rii Cruședol (secolul XVI), „Letopisețul scris de pe izvodul lui Miron Costin, mare logofăt, terminat la 1837 de Gh. Burchi“, „Letopisețul țării Moldovei“ de Nicolae Costin (transcris la Iași la începutul secolului al XIX-lea), „Cronica Cantacuzină“ (transcriere din primele decenii ale secolului trecut), „Note și însemnări ale lui Alexandru Racoviță (1825—1830)“, „Note și însemnări de Nicolae Densușianu“, vol. II, 1885 și mai multe manuscrise în limba greacă din secolele al XVIII-lea și al XIX-lea, între care și scrisorile episcopului Măxim al Citeelor către Constantin Duca Vodă, Mihai, Constantin și Ioan Cantacuzino și către Nicolae Costin.

De asemenea, în această colecție se păstrează, sub formă de manuscrise din secolul al XIX-lea, o geografie moldovenească de Amfilohie Hotinul, cursul de matematică al profesorului Răducanu de la Colegiul „Sf. Sava“ din București (1825), un curs de mitologie scris, la 1839, de Vasilache Porumbaru, o antropologie populară sau știință elementară de anatomie și fiziologie (1843), memoriile baronului Tott despre turci (1807), precum și gramatica muzicii vechi bisericești a lui Ioan Cucuzel (1751), colecția de cîntece a lui Bizanțiu Densușianu de Măceu (1823) și copii din secolele XVIII și XIX de pe lucrări ale literaturii vechi greco-romane și ale Renașterii.

Colecția Constantin Gherghinescu cuprinde un număr de peste trei sute de documente din secolele XVI—XIX privitoare la satele și moșiile de pe văile Jilțurilor, din jurul localității Cojmănești.

Colecția de documente foi volante

Cuprinde un mare număr de documente create între anii 1631—1968. Mai mult de jumătate din acestea se referă la proprietatea pămîntului și a altor bunuri mobile și imobile din peste optzeci de sate mehedințene. Organizarea, funcționarea și administrarea școlilor în perioada 1837—1864 sînt oglindite în documente semnate de P. Poenaru, I. Heliade Rădulescu, C. Costa Foru,

I. Maiorescu, Al. Odobescu, A.T. Laurian, D. Bolintineanu, A. Florian, N. Crețulescu și alții. Un număr însemnat de documente se referă la înființarea și dezvoltarea orașului modern Turnu Severin a portului, a instituțiilor și vieții sale economice în perioada 1833—1948, precum și la apariția, formarea și afirmarea mișcării muncitorești, a mișcării socialiste și apoi comuniste locale.

Planurile și hărțile sînt organizate într-o colecție separată. În cadrul colecției distingem hărți generale (continentale) datînd din perioada 1580—1940, hărți ale României la mijlocul secolului al XIX-lea, planuri și hărți ale orașului și județului Mehedinți din perioada 1893—1948, planuri de carte funciară pentru localitățile strămutate din zona barajului de la Porțile de Fier I, planuri și schițe cu delimitări de moșii după 1864 și de vetre de sate după 1873.

Dintre documentele cartografice ale colecției amintim pe cea a lui Nicolaus Visscher, a fraților Valk, a lui August Gottlieb din Boemia (1766), a lui C.M. Roth (1771), harta Daciei lucrată în litografia Partenie din Iași și harta provinciilor românești lucrată la Viena de F. Fried.

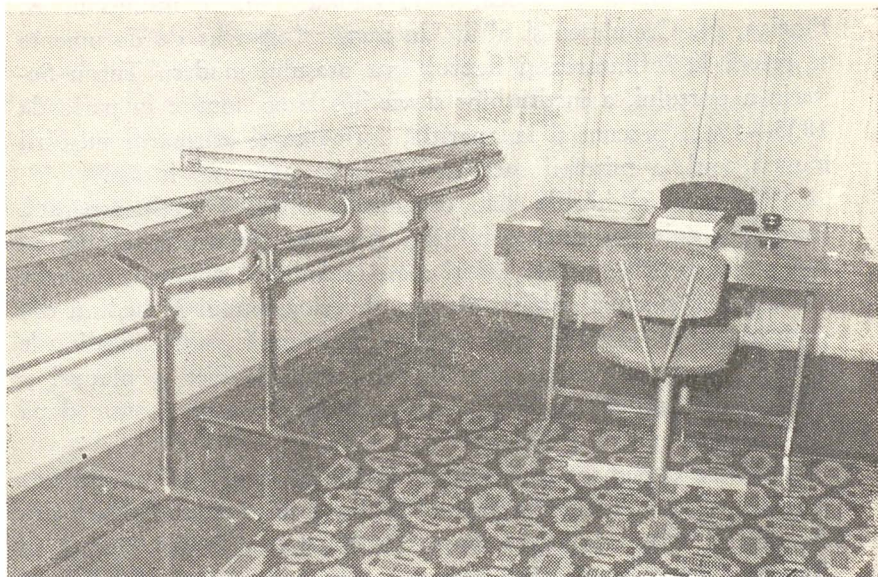
Colecția a fost recent completată cu schițe și detalii de sistematizare ale localităților mehedintțene (1970—1972).

În fondul personal dr. Ștefan Odobleja se află manuscrisele edite și inedite ale celui ce a formulat, pentru prima dată în lume, o viziune cibernetică generală, în lucrarea sa „La psychologie consonantiste“, publicată în limba franceză în anii 1938—1939.

*

Bogatul tezaur arhivistic mehedintțean a servit multă vreme doar pentru dovedirea drepturilor patriomniale ale cetățenilor, pentru identitate și studiile școlare ale acestora. Abia începînd cu anul 1881 și cu deosebire din perioada interbelică a început să stea în atenția cercetării științifice și a valorificării ca exponate muzeale.

Cea dintîi lucrare în care au fost publicate documente mehedintțene este „Istoria orașului Severin“ de V. Demetrescu, tipărită în 1883. Documentele publicate se aflau atunci în arhiva pri-



Cabiretul dr. Ștefan Odobleja.

măriei orașului Turnu Severin. În studii și în articole apărute în diferite periodice, publicarea de documente mehedintene a continuat sporadic și neorganizat. Dintre aceste publicații menționăm „Acte relative la strămutarea orașului Cerneți la noul oraș Tr. Severin” (1885), „Acte de donațiune” (referitoare la satul Băsești), publicate în „Biserica ortodoxă română” (1887), „Monografia comunei Șișeștii de Jos din județul Mehedinți” (București, 1905). „Istoricul Societății Doina din Turnu Severin” (în 1906), „Mănăstirea Tismana” publicată în 1909 de Al. Ștefulescu, „Istoricul spitalului și bisericii Grecescu din Tr. Severin” (în 1912). Din perioada interbelică, menționăm lucrările „Documente mehedintene” de Al. Bărcăcilă, în „Anuarul Casei Lumini” pe anul 1922 ; „O statistică a populației jud. Mehedinți la 1838” de C.S. Nicolaescu-Plopșor (în 1923 și 1924) ; documentele privitoare la Baia de Aramă publicate în 1924 în „Revista istorică”, monografiile comunelor Broșteni (1932), Samarinești (1936) și Rocșoreni (1938), precum și monografia religioasă a orașului Turnu Severin (1938) și altele.

Publicarea sporadică și ne semnificativă de documente mehedintene a continuat pînă în anul 1967, cînd Direcția generală a Arhivelor Statului a publicat ediția de documente intitulată „Problema țărănească în Oltenia în secolul al XIX-lea“.

Cu prilejul centenarului revoluției de la 1848, profesorul C. Pajură în lucrarea sa „Aspecte mehedintene ale revoluției din 1848“ a înserat și un număr de documente mehedintene deținute de el și profesorul Ion Boceanu.

Activitatea de editare a documentelor a fost întregită ulterior cu patru volume de cataloage, două culegeri de documente, un îndrumător arhivistic și mai multe documente apărute în publicațiile „Mehedinți-istorie și cultură“, „Arhivele Olteniei“ seria nouă ș.a.

Cercetătorii Centrului de științe sociale din Craiova și alți cercetători științifici din țară au publicat documente mehedintene sau au folosit date din aceste documente în elaborarea de studii, comunicări și lucrări științifice. Dintre acestea remarcăm lucrările „Documente privind problema țărănească în Oltenia în primele decenii ale veacului al XX-lea“, două volume. „Documente privind mișcarea muncitorească și socialistă din Oltenia pînă la crearea Partidului Comunist Român* și lucrarea semnată de Romus Dima „Mișcarea muncitorească din Oltenia“, apărută la Craiova în 1982.

Pentru arhiviștii filialei, documentele mehedintene au servit la elaborarea de referate și comunicări științifice susținute la sesiuni și simpozioane științifice organizate la Turnu Severin și în țară. În periodicele „Drobeta“, „Mehedinți-istorie și cultură“, „Școala Mehedințului“, „Revista Arhivelor“ (seria nouă), Studii Vilcene“, „Historica“, „Arhivele Olteniei“ (seria nouă) și altele, aceștia au publicat zeci de articole care valorifică documente din tezaurul arhivistic mehedintean. În același timp, la sala de studiu a filialei au fost cercetate mii de documente de către profesori, studenți, cercetători științifici și alți specialiști, pentru a elabora studii monografice, comunicări științifice, lucrări de licență și de grad didactic, documentații economice etc.

Pînă în anul 1964, documentele arhivistice mehedintene arareori au fost folosite în expoziții și medalioane expoziționale, ex-

poziția jubiliară, din anul 1933 (cu prilejul centenarului orașului și a semicentenarului Liceul „Traian” Turnu Severin), fiind cea mai mare și mai reușită acțiune de acest gen, în toată perioada la care ne referim. Începînd din anul 1964, filiala a organizat, an de an, adesea în colaborare cu celelalte instituții de cultură și educație locale, expoziții și medaliaone expoziționale dedicate principalelor evenimente și personalități din istoria patriei, a județului și municipiului Drobeta Turnu Severin. Etapa cînd tineretul se putea înțîlni cu documentul arhivistic mehedințean numai în muzeul Liceului „Traian” din Turnu Severin, la orele de istorie, este de mult și esențial depășită. Documentul mehedințean este prezent în fiecare an în cel puțin 4—6 expoziții temporare, iar din toamna anului 1981 și în expoziția permanentă organizată la parterul filialei, sub genericul „Continuitatea de locuire și lupta de veacuri a poporului român pentru libertate și progres pe meleagurile Mehedințiului”.

Cunoașterea istoriei poporului român, a luptei sale pentru afirmarea ființei proprii, pentru libertate socială și națională, pentru independență și unitate constituie, potrivit expunerii secretarului general al partidului la Plenara lărgită din 1—2 iunie 1982, fundament al activității ideologice, al educației patriotice, socialiste a maselor. Tezaurul arhivistic mehedințean este chemat să servească plenar acestui scop.

Realizările obținute de filială în cei treizeci de ani de activitate, stadiul de dezvoltare, organizare și dotare atins în prezent și sarcinile ce-i revin din documentele de partid și de stat prefigurează un viitor luminos Filialei Arhivelor Statului județul Mehedinți.

RÉSUMÉ

La micromonographie de la Filiale des Archives de l'Etat du département de Mehedinți offre par cet ouvrage une image de l'institution archivistique de ce département.

Dans la première partie de l'ouvrage on fait une brève présentation du cadre historique et géographique du département de Mehedinți, on présente ainsi l'évolution de la région roumaine de Porțile de Fier du Danube, en commençant avec les premières attestations de l'existence de l'homme dans ce coin du pays dès le paléolithique, le progrès enregistré par la société humaine au cours de son développement qui a eu des caractéristiques similaires à ceux des autres territoires habités par les Roumains pendant les régimes social-économiques qu'elle a traversés, mettant en évidence la continuité de l'existence et de travail des Roumains dans cette zone du pays.

La deuxième partie comprend un court historique du département de Mehedinți jusqu'à la création de la filiale des Archives de l'Etat de Drobeta Turnu-Severin en 1953.

Par la suite on présente l'évolution et l'activité de la filiale pendant les trois décennies d'activité, période qui a signifié l'élévation sur un plan supérieur des anciennes préoccupations et réalisations de Mehedinți pour la conservations et la mise en valeur des documents.

La partie la plus significative de l'ouvrage présente l'ensemble des thèmes des fonds et collections de documents conservés par la filiale, réuni d'après leur provenance (source), le mode de constitution et le rôle et les attributions des institutions administratives des départements et des communes pendant la période 1831—1968, les problèmes concernant la situation et le développement de l'industrie, de l'agriculture, des transports, du commerce, de la science et de la culture etc.

Les autres catégories de fonds mettent en évidence le développement des forces de production, des relations de production et des aspects de la vie politique et sociale que celles-ci ont produit.

Dans l'éventail des activités déployées dans la filiale des Archives de l'Etat du département de Mehedinți on compte l'action de populariser les documents par leur publication en études et ouvrage, par des communications scientifiques.

Telle est l'image des Archives de l'Etat du département de Mehedinți, esquissé par des idées et des faits détachés de la chronique de son activité de trois décennies qui se constitue en une chaleureuse invitation adressée aux spécialistes et au public pour connaître et étudier les valeurs documentaires conservées avec soin, des preuves incontestables de l'ancienneté et de la continuité de la population autochtone sur ce territoire, le l'héroïsme du peuple roumain témoigné dans les luttes pour progrès et liberté nationale et sociale.

Tiparul executat la I. P. „13 Decembrie 1918“, sub comanda nr. 2/45.


ДѦТНО БЖІЮ ІОУ Николае АЛЕКСАНДРОВОЕ НИНЬ

ДѦТНО БЖІЮ ІОУ Николае АЛЕКСАНДРОВОЕ НИНЬ...



P...




ДѦТНО БЖІЮ ШСКАЯ ГИРЬБЕТИКА ВЪ ИГРЪЗЕ ВЪ ХСКО

ДѦТНО БЖІЮ ШСКАЯ ГИРЬБЕТИКА ВЪ ИГРЪЗЕ ВЪ ХСКО...