



ISBN 978-606-733-279-7

ASTRA. Cultura ca fundament al României Unite

2018

# ASTRA

Cultura ca fundament al României Unite



Editura ASTRA Museum  
2018









*Volum finanțat de Ministerul Culturii și Identității Naționale,  
Departamentul de Identitate Națională - România Centenară*



Ciprian Anghel Ștefan | Ovidiu Baron | Lucian Robu | Nicolae Adrian Alexe

# ASTRA.

Cultura ca fundament al României Unite



Editura ASTRA Museum  
2018



Coordonator volum: Nicolae Adrian Alexe  
Selecție imagini: Nicolae Adrian Alexe, Lucian Robu  
Autori texte: Ciprian Anghel Ștefan (p. 7-9),  
Ovidiu Baron (p. 11-16),  
Lucian Robu (p.47-48, 101-102, 175, 187),  
Nicolae Adrian Alexe (p. 121-122, 159-160, 189, 198-199)  
Autor legende: Nicolae Adrian Alexe  
Prelucrare imagini: Silviu Ioan Popa  
Fotografii: Arhiva de imagini a Complexului Național Muzeal ASTRA  
Corectură: Mirela Crețu  
  
Layout: Silviu Ioan Popa  
Tiraj: 1000 exemplare

Descrierea CIP este disponibilă la Biblioteca Națională a României

**ASTRA. Cultura ca fundament al României Unite** / Ciprian Anghel Ștefan, Ovidiu Baron, Lucian Robu, Nicolae Adrian Alexe. - Sibiu: Editura Astra Museum, 2018  
ISBN 978-606-733-279-7

Coperta 1: *Prima „serată etnografică” a lui Tiberiu Brediceanu, de la inaugurarea Muzeului Asociațiunii, august 1905 (colecția „Grafică Documentară”, nr. inv. 2496)*

Coperta 4: *România Mare. Harta Fizică și Politică României, 1919-1925 (achiziționată prin programele Centenar)*

© 2018 Complexul Național Muzeal ASTRA.

Toate drepturile rezervate. Nicio parte a acestei publicații nu poate fi reprodusă, transmisă sau multiplicată, în orice formă sau prin orice mijloace electronice, mecanice, de fotocopiere sau de orice alt fel fără acordul prealabil scris al Complexului Național Muzeal ASTRA, în conformitate cu prevederile Legii dreptului de autor.



# CUPRINS

Cuvânt înainte	7
ASTRA. Cultura ca fundament al României Unite	11
Satele transilvănene la începutul secolului al XX-lea	47
Țăranii la începutul secolului al XX-lea	101
Militari români	121
Militari aliați sau inamici	159
Asociațiunea ASTRA, Sibiu și Marea Unire	175
Guvernul României din perioada 1922-1926	187
Hărți cu România Mare	189
Bibliografie selectivă	198





**Ciprian Anghel ȘTEFAN**

*director general al*

*Complexului Național Muzeal ASTRA din Sibiu*

### ***Cuvânt înainte***

Muzeul ASTRA, în Anul Centenar a demarat trei proiecte menite să illustreze implicarea a tot ceea ce înseamnă ruralitate în actul de la 1918. Proiectele, *Satul din spatele frontului*, *Tăranul român de la război la Unire* și *Albumul de față*, încearcă să aducă un minim prinos de recunoștință *măriei sale* țăranului român, cel care a sacrificat totul, voit sau mai puțin, pentru ca **România dodoloață** să se întâmple.

Colecțiile Muzeului în aer liber din Dumbrava Sibiului prezintă o Românie în miniatură fiind reprezentate toate zonele istorice, iar reliefurile confirmă cele spuse. Marea majoritate a gospodăriilor, instalațiilor sau edificiilor publice datează din perioada primei jumătăți a secolului al XIX-lea până în perioada interbelică și ilustrează tiparul habitațional, ocupațional și meșteșugăresc specific. În acest context s-a dezvoltat România modernă cu o populație majoritară în mediul rural, urbanul având un procent redus. Putem vorbi de o influență a ruralului asupra urbanului până la avântul dezvoltării industriale din a treia decadă a secolului trecut. Târgurile, băcăniile, construcțiile, de fapt dezvoltarea celor trei regiuni istorice

au avut la bază cunoștințele empirice, produsele brute aduse din surplusul existent sau din tot ceea ce a generat dezvoltarea și specializarea pe anumite meșteșuguri. Aceasta era ponderea satelor din România în preajma Primului Război Mondial!

Transilvania, spre deosebire de Regat, avea și o altă problemă, mai mult legată de valorile identitare și de acceptarea acestora de către autoritățile din vremea respectivă, chestiune ce nu fusese remediată de la răscoala lui Horea, Cloșca și Crișan, continuată la Revoluția de la 1848, reluată de Mișcarea Memorandistă, până la crearea și funcționarea Partidului Național Român. Locuitorii întregii regiuni se aflau în contact cu cei din Regat prin tot ceea ce însemna tradiție, nedeile de munte, târgurile mari ocazionate de sărbătorile din sinaxar, transhumanța, limba, portul, **totul** de fapt, al unui popor nestins din veacuri de demult.

Vestea că războiul bate la ușa fiecărei case ca să își ia tributul a generat o mișcare națională greu de acceptat de către autoritățile vremii. Mare parte din feciorii ardeleni aveau să se înscrie voluntar pentru diverse corpuri de armată, numai să nu lupte împotriva



fraților de peste munți. Nu voi insista asupra acestui aspect, lăsând studiile deja publicate să vă lămurească, în schimb voi accentua în cele ce urmează rolul determinant avut de civilizație tradițională românească în Primul Război Mondial, și în realizarea celui mai important act din istoria acestui neam, Unirea de la 1918.

Cele două programe, special concepute pentru a sărbători Centenarul, aduc în fața contemporanilor realitățile vremii de la începutul secolului al XX-lea, începutul războiului, perioada de ofensivă, defensivă și mai apoi ofensiva și eliberarea întregului teritoriu, ocupat anterior de Puterile Centrale.

*Satul din spatele frontului* a ilustrat evenimentele derulate în satul românesc în contextul războiului, penuria de alimente, haine, medicamente și rechizițiile obligatorii la care erau supuși cei rămași acasă. În același timp s-a ilustrat voluntariatul dat de membrii gospodăriei rurale, bătrânii, femeile, copiii, care trudeau la țarină, acasă și oriunde se impunea pentru ca celor dragi de pe front să nu le lipsească – așa nădăjduiau ei, realitatea fiind alta – nimic, să fie ca acasă.

S-au prezentat realități ale vremii, din fiecare regiune, modul în care resursele de subzistență – până la urmă – erau direcționate spre linia frontului, cu mare drag, fără remușcări. În același timp publicul a putut

gusta din rețetele vremii, când linte, bobul, mazărea sau cartoful, asezonate cu mălai sau mămăligă erau la mare preț. Rareori era prezentă carnea, dar rugăciunile și sacrificiile erau îndreptate spre cei dragi, plecați pe front, fiind luptători pentru un ideal. Ca acest ideal să se întâmple, ținutul carpato-danubiano-pontic s-a aflat în fața celui mai mare examen, acela al asumării valorilor identitare care îl definesc în creuzetul popoarelor europene, poporul român.

Al doilea proiect, *Țăranul român de la război la Unire* a adus în fața tuturor vizitatorilor particularitățile celor cu obraji arși de soare, celor cu palmele crăpate și cu sudoarea frunții impregnate în ogor, pe Măria Sa Țăranul român!

Moștenirea era una grea, de milenii – un ideal mișca și susținea o comunitate, unitatea triburilor dintre Pont și Crișuri, mai târziu unitatea locuitorilor care vorbeau aceeași limbă, de la Dunăre la Tisa, din Carpați la Marea Neagră, din munții cei falnici la câmpiile întinse ale Danubiusului.

Atelierele meșteșugărești, mai exact utilitatea lor în timpul Primului Război Mondial, dorința aprinsă de a se uni cu frații de dincolo de munți, au generat conceptul de țăransoldat, de fapt pe ceea ce se baza armata română în acele vremuri. Țăranul nu a fost doar soldat în tranșee, a fost cel care repara

căruțele de aprovizionare, repara afeturile de tun, gătea și nu de puține ori cunoștințele moștenite de la strămoși privind medicina tradițională au salvat vieți pe încercatul front românesc.

S-a gătit, s-a cântat, s-a doinit la fel ca în perioada 1916-1918, publicul având parte de experiențe inedite, trăiri și asumări identitare. De fapt așa a făcut și Asociațiunea la 1905. Asta a făcut și continuatorul Asociațiunii în anul Centenarului.

Cultura rurală a dat o Românie Europeană, a generat energii rar întâlnite pe bătrânul continent, încă generează un exotism care aduce în satele țării familia regală a Marii Britanii, naște o generație de aștrști care varsă sudoarea pe treptele valorii identitare, naște un fenomen. La un secol de la asumarea integrității teritoriale apărute de legiunile din Apuseni, renaște o speranță în centrul țării, la Sibiu! Se naște fenomenul ASTRA!

**O parte considerabilă dintre fotografiile și hărțile reproduse în album sunt achiziționate prin proiectele *Satul din spatele frontului, Țăranul român de la război la Unire și Album dedicat Primului Război Mondial și Unirii din 1918*, finanțate de către Ministerul Culturii, Departamentul Identitate Națională.** Proiectele au fost implementate de Muzeul ASTRA și se vor regăsi în legendele fotografiilor, ca mențiune, în sintagma *achiziție prin programele Centenar*.

Invităm cititorul să parcurgă paginile Albumului, pagini în care se regăsește patrimoniul Muzeului ASTRA, care este în aceste fel valorificat și dăruit publicului larg, beneficiarul programelor instituției noastre.

Albumul conține 60 de fotografii de la animațiile realizate prin programele *Centenar*, 227 de fotografii de epocă, două obiecte și patru hărți, marea majoritate fiind inedite.

*The album illustrates the projects related to the anniversary of the United Romania Centenary, realized by the ASTRA Museum. It contains 60 images of the cultural animations that took place in 2018 in the Open Air Museum, 227 vintage pictures, 2 objects and 4 maps from the ASTRA Museum collections.*





**Ovidiu BARON**

*director general adjunct al  
Complexului Național Muzeal ASTRA din Sibiu*

### ***ASTRA. Cultura ca fundament al României Unite***

În 1861, când lua ființă *Asociațiunea Transilvană pentru literatura română și cultura poporului român*, cunoscută, pe scurt, ca *ASTRA* sau *Asociațiunea*, un grup de oameni inimoși au conceput un program de punere în valoare a patrimoniului națiunii române, de afirmare a valorilor identitare ale românilor și de apărare a drepturilor acestora. Erau oameni școliți, care înțelegeau că era momentul ca poporul român să-și afirme mai apăsat valorile, să-și exprime clar și coerent vocea între popoarele lumii. Mai mult decât atât, se dorea cu ardoare ca această voce să fie una a tuturor românilor, uniți într-o singură țară.

Astriștii au înțeles importanța cultivării maselor, faptul că educația este esențială pentru sudarea și afirmarea conștiinței de neam, pentru apărarea patrimoniului românesc. Pentru educație, au înțeles că era nevoie de instituții, pe care le-au construit sau le-au susținut atât la Sibiu, cât și în numeroase alte localități. Astriștii sunt întemeietori de școli, biblioteci sau muzee. Proiectul Muzeului Asociațiunii a fost poate cel mai ambițios și mai greu de realizat. Campaniile succesive de donații și achiziții au pus bazele unei colecții consistente, care a cuprins obiecte cu o putere deosebită de reprezentare a spiritualității, a bogăției de tradiții, idei și credințe, a creativității românilor. Ne referim, aici, la ansamblul celor

care au trăit în acest spațiu, pentru că astriștii nu au exclus nicidecum obiectele provenind de la alte etnii, creând în timp o colecție multietnică.

Unirea trebuia să se realizeze pe fundamente solide, precum libertatea de exprimare și de credință, drepturile cetățenești sau instituțiile publice. Colecția muzeală realizată de astriști a reprezentat ea însăși un fundament al Marii Uniri, iar istoria ei este strâns legată de cea a întemeierii statului român unitar și de evoluția acestuia. Nimic nu spune poate mai frumos și mai fidel povestea României tradiționale decât Muzeul ASTRA, prin colecții, prin expozițiile pavilionare, dar mai ales prin Muzeul Civilizației Populare Tradiționale, cu neasemuita sa expoziție în aer liber.

Privind în urmă, ASTRA este un vis devenit realitate. La jumătatea secolului al XIX-lea, românii visau să aibă instituții care să-i reprezinte, iar perspectiva lor de atunci a fost una cât se poate de modernă, mizând pe reprezentarea unei națiuni prin intermediul culturii profunde a acesteia, prin obiectele, monumentele, tradițiile și cultura scrisă care au acumulat elementele identitare de-a lungul veacurilor, devenind o chintesență a acestora. ASTRA era, în 1861, ceea ce numim astăzi organizație non-guvernamentală, o



*Asociațiune* care lupta pentru independență, unitate națională, libertate de exprimare, instituții puternice care să-i reprezinte pe români. Dorința de a afirma valorile fundamentale românești a inclus de la început o componentă multiculturală, prin colecția multietnică realizată.

Depozitar al valorilor identitare din spațiul românesc, Muzeul Asociațiunii, al ASTREI sau, pur și simplu, ASTRA, a adus împreună oameni și locuri, tradiții și obiceiuri diverse, obiecte de uz casnic, gospodăresc, dar și decorative, ingeniozitatea și geniul local, dar și elemente exotice, probe ale interacțiunii cu popoare din estul Europei și din alte colțuri ale lumii. ASTRA a fost și este o uriașă călătorie în timp și spațiu, o perpetuă căutare a valorilor umane de aici și de pretutindeni, o întâlnire mereu repetată a românilor de peste munți cu frații lor, dar și o căutare a omului universal, a valorilor general-umane, prin intermediul călătorilor transilvăneni.

După numeroase evenimente – târguri – cu componente etnografice, și după nenumărate filiale ale Asociațiunii, ASTRA deschidea deja, în 1905, un muzeu pavilionar, completat de o expunere în aer liber a câtorva monumente. Cercetarea a continuat asiduu, pentru împlinirea unei viziuni mult mai profunde asupra fenomenului reprezentat de civilizația românească tradițională, de modul de organizare a satelor românești de pretutindeni, de mijloacele tehnice folosite, de felul în care omul a folosit judicios resursele din jurul său, trăind după ritmul impus de natură. Identificând numeroase monumente

reprezentative, cercetătorii au dezvoltat un proiect ambițios, care avea să prindă contur începând cu anul 1963, într-un colț de țară perfect adaptat reprezentării simbolice a satului românesc: Dumbrava Sibiului.

Dacă, de-a lungul timpului, codrul a fost frate cu românul în momentele de cumpănă, el avea să-i rămână frate și în momentele de sărbătoare. Pădurea Dumbrava adăpostește astăzi un sat românesc de sinteză, o veritabilă Românie în miniatură, unind românii de peste munți, eliminând granițe fizice și mentale, aducând laolaltă frumuseți, gusturi și sunete. Avem aici o mică Românie care, de la munte pân-la mare, oferă publicului vizitator segmente de peisaj românesc autentic. Avem aici Delta Dunării, cu stuful, cherhanalele și morile de vânt, crângurile din Apuseni, cu acoperișurile ascuțite cocoțate pe creste de dealuri, Maramureșul, cu casele lui solide din lemn, porți monumentale și biserici cu turlă înaltă, Oltenia, cu pridvoare largi, traforate, stâlpi meșteșugiți și livezi bogate, Moldova cu vii și uleinițe, Bucovina, Ținutul Secuiesc, ansamblul etniilor care au locuit de-a lungul anilor, împreună cu românii în acest spațiu. Izolată de agitația orașului, Dumbrava Sibiului este un ținut de pădure, colină, câmpie, luncă, apă și munte care unește sate, oameni, tradiții și valori, o țară aparte, în care poți scruta muntele și marea într-o singură zi.

Venind în Muzeul ASTRA, descoperi lumi diferite care compun un univers perfect dimensionat, după chipul și asemănarea oamenilor care l-au locuit și continuă să îl mențină viu, cald și primitiv. Fiecare pas

traversează secole de istorie, fiecare privire surprinde zbateri, bucurii sau frici, confruntări sau vremuri pașnice, bucurii sau tristeți. Viața satului din Dumbravă curge tumultuos sau agale, după cum s-a scris istoria acestor locuri. Milenii de trăire, de interacțiune umană, de principate românești și de imperii, precum și un secol de Românie Mare, spuse răspicat, sumar și simbolic.

De la o imensă poartă maramureșeană, cu frânghia încrustată și cu acoperiș de șită, mergi drept spre un lac cât o mare, pe care înoată jucăuș rațe și găște domestice și sălbatic, un lac mărginit de stufăriș, de arini și de sălcii plângătoare. Te oprești pe malul lui și privești spre apus, unde morile de vânt din Dobrogea sunt proiectate vizual pe crestele Carpaților. Între munte și mare, fumul Cârциumii din Bătrâni și al Hanului din Tulgheș, completat de mirosuri îmbietoare care trec lacul sau vin dinspre Târgul de țară, îți spun răspicat că acest sat este locuit, că acest muzeu este viu. Paletele morilor de vânt te obligă parcă să mai zăbovești pentru o vreme pe mal pentru a le admira puritatea, complexitatea cercului pe care îl desenează, fiecare dintre ele, măcinând timp, gânduri și amintiri. În stânga lor, peisajul Deltei Dunării este completat armonios de cherhanale, colibe de pescari și de Gospodăria lipovenească din Mahmudia. Recent, oamenii Deltei au revenit să-și revadă moștenirea, să repare acoperișurile, să înlocuiască stuful deteriorat, să pescuiască și să prepare pentru cei care le-au călcat pragul pește afumat, malasolcă sau borș de crap, dar și să cânte și să danseze, în ritmuri în același timp melancolice și pline de viață, pe sunet

de armonică și în culorile vii ale costumului tradițional. Comunitățile locale revin aici an de an, ca de altfel în toate gospodăriile din muzeu, pentru a se regăsi, pentru a ajuta și pentru a nu lăsa casa nelocuită.

Mergi mai departe și te oprești la Cârциuma din Bătrâni, unde bucatele păstrează savoarea de altădată. Oameni veniți de pretutindeni se opresc să guste sarmalele, ciolanul cu fasole, caltaboșul, telemeaua, murăturile, dar și vinul și rachiul. Rețetele sunt vechi, iar oamenii Cârциumii din Bătrâni, ca și cei ai Hanului din Tulgheș, le pregătesc cu grijă și cu drag. Nu zăbovi prea mult la masă, la doi pași te așteaptă livezile oltenești, crame de vie, uleiinite și teascuri, gospodării și anexe de tot felul din toate regiunile țării.

În curtea casei din Bălănești – Gorj te miri de imensitatea bânelor, de armonia formelor și de atenția acordată deopotrivă funcționalului și frumosului. Urci pe trepte, lași pașii să scârțâie odată cu timpul lung trăit de această casă și te oprești în pridvor, de unde vezi aceeași lume, prin care ai ajuns acolo, și totuși alta, pe care nu ai văzut-o niciodată. O moară bătrână, de apă, pare pregătită să reînceapă oricând un nou măciniș. Punți de lemn te poartă în toate direcțiile și înțelegi că va fi greu să alegi, că satul acesta e mult mai mare decât credeai, că o zi nu ajunge, ca va trebui să cauți înnoptare la Hanul din Veștem sau să revii altădată, cu vreme. Oftezi, pe jumătate trist, pe jumătate bucuros, treci pentru o clipă pragul uneia dintre camere, admiri lavița, țesăturile și toate cele, apoi cauți din nou, pe fereastră, lumea din care vii și îți



dai seama că de la pridvor până la pătratul acesta mic de sticlă ai mai trăit o viață de om.

În fața Bisericii din Comănești, o bijuterie care își deapănă tăcut suferința unui incendiu în locul de baștină, păstrând în lemnul său nenumărate taine, un copac pare să fi rodit cruci în loc de fructe. Sunt cruci de jurământ, pomeniri ale celor duși, rugăciuni ale celor rămași, speranțe ca cele legate ale strămoșilor să fie dezlegate, ca răul să se transforme în bine.

Mai încolo, Casele din Șeica Mică și din Hamba ne vorbesc despre sașii ajunși aici în urmă cu opt secole, agricultori destoinici, oameni harnici care au întemeiat cetăți, sate, care au zidit biserici mari, oferind modele de organizare socială și de hărnicie. Sunt case de cărămidă și piatră, cu ziduri groase și porți înalte, cu pivnițe care păstrează vin alb de pe Târnave, din care s-ar putea să ai norocul să guști. Înăuntru, iarna, se face căldură la foc de lemne, în sobe de cărămidă sau din cahle colorate, după modele folosite de sași cu sute de ani în urmă. Aceste case sunt complet funcționale, găzduind adeseori ateliere cu meșteri sau punând în operă rețete locale.

Ceva mai jos te întâmpină o moară sârbească, a cărei imensă roată orizontală era învârtită de cai. Este, ca multe monumente din Muzeul ASTRA, o raritate. Peste drum, casa din Desești – Maramureș, are curtea îngrijită ca la bunii gospodari din nordul țării, pridvor cu stâlpi și camere amenajate cu hărnicie și cu migală.

La o aruncătură de băț, gospodăria din Almaș – Arad găzduiește un alai nesfârșit

de săteni veniți cu lăutari, cu răchie și cu bucate atât de multe, încât nu mai găsesc mese pe care să le pună. În curtea casei, nu te vei putea abține să guști din slană, cârnaț afumat, legume proaspete, pită coaptă pe vatră și tot felul de alte bunătăți pe care nici nu știi să le numești. Oamenii locului îți deapănă povestea casei, a oamenilor care au locuit-o, a nunțiilor pline de veselie care se fac în zona lor.

Ritmul muzicii lor te urmărește până departe, pe dealurile înalte unde mergi să cauți adăposturile ciobănești de munte și de sat, gospodăriile cu ocol întărit, dar și surle, staule și gomile. Dacă vei intra într-una din case, vei admira bogăția decorativă a țesăturilor, a cuierelor sau a oalelor pe care mărginenii Sibiului le expuneau în camera bună. Un staul circular te poartă peste timp, în vremurile dacice, alături de momâi și de gomile. În Păstorit miroase a brad, a munte și a nesfârșite turme de oi. Pe aceste poteci parcurgi o transhumanță simbolică, care ascunde bucurii și belșug, dar și dureri și drame nespuse.

Lași la o parte nostalgia și te îndrepti spre celălalt mal al lacului, unde, într-o cabană transferată din Păltiniș, găsești biroul primului director al Muzeului în aer liber, Cornel Irimie, precum și o expoziție documentară din care afli că în această zonă au fost amenajate primele birouri ale oamenilor care au trudit pentru a pune bazele acestui muzeu. Le găsești numele și fețele multora dintre aceștia și înțelegi, pentru a câta oară, că lucrul frumos și temeinic se face cu sacrificiu și cu dăruire.

La doi pași, un amfiteatru deschis și un pavilion de joc, adus de la Jina, sunt spații de cântec, de joc, de odihnă, dar și de ateliere și expoziții. La Târgul de țară miroase a pâine coaptă. Te oprești să guști o zamă de chimen și o plăcintă cu rabarbar. Stai de vorbă cu oamenii muzeului și afli că aici vin comunități din toată țara să gătească ce e mai bun și mai autentic prin satele lor, se fac târguri, ateliere cu meșteri pricepuți, dar și concursuri de gătit gulyaș... Pe parcursul anului, aici se gătesc bucate românești, ungurești, săsești, lipovenești, rome și cine mai știe de care, ținând papilele gustative mereu antrenate și gata de noi provocări. O parte din ingrediente vin din lunca muzeului, în care găsești grădini de legume și de cereale.

Te închini la troița din Rășinari, așezată, după tradiție, la răscruce, și urci spre zona textilelor, a mineritului și a olăritului. Ești în același sat și, totuși, lumile ți se perindă prin fața ochilor fără să știi unde se termină una și unde începe cealaltă. Afli grădini bogate, cu ceapă, roșii, castraveți și fasole, grădinuțe cu flori multicolore, fiecare după felul zonei din care provine casa. Vezi case cu acoperișuri de paie, dar și cu șită sau cu țiglă, case care păstrează patina lemnului sau a baițului din ingrediente naturale, dar și zidurile albastre, a căror culoare era denumită pe vremuri Mândra Mărie. Vezi case românești, ungurești și săsești.

Lângă pădure, o casă cu etaj spune povestea unui sat de olari dispărut din cauza unei exploatații miniere de suprafață. Satul Găleșoia din Gorj avea o tradiție multiseclară în prelucrarea lutului, grădini

rodnice și case de lemn lucrate migălos, cu pridvor traforat și cu stâlpi spiralați. Aproape în fiecare curte găseai câte un cuptor de olar, iar oalele lor se vindeau, în drumuri lungi, cu căruța, până la sute de kilometri distanță. Oamenii plecați de acolo în urma evacuărilor succesive poartă cu ei povești minunate și răni adânci, pe care nu le va putea vindeca nimeni. Aici, în Dumbrava Sibiului, din acest sat ucis de cărbune dăinuie două case, mărturii ale muncii și creativității acelor oameni. Câteodată, un olar bătrân plecat de acolo vine și spune, modelând lutul, istoria locurilor și a oamenilor.

La Corund, lutul a fost modelat după tipare secuiești, iar meșterii care vin să lucreze în curte readuc forme și culori specifice. Cuptorul se păstrează în șură, iar casa are un farmec aparte.

Peste drum, două gospodării de olar din Horezu stau mărturie a unuia dintre cele mai vechi și mai originale centre de olărit din România. Găsim acolo vase bogat ornamentate, al căror simbol dominant este celebrul cocoș de Hurez.

La Margina – Suceava, oalele poartă o amprentă cu totul diferită. Sunt oale a căror culoare, în procesul de ardere, primește o patină pe care o găsim numai în zona Bucovinei. În fața casei, o fântână cu cumpănă într-un trunchi imens de copac, îți astâmpără, pentru o clipă, setea de cunoaștere. Ceva mai încolo, în curtea gospodăriei din Obârșă – Hunedoara, poți găsi și o fântână din care apa adevărată nu seacă niciodată.

Tot aici, printre casele de olari, și-a

aflat locul Biserica din Dretea – Cluj. Ridicată cu turlă înaltă, de meșteri maramureșeni, biserica spune, alături de învățăminte creștine, detalii despre oamenii care au ridicat-o și au pictat-o. Sunt oameni simpli, care interpretează Scriptura în cheile pe care viața lor de zi cu zi, amenințările istoriei și bucuriile tradiției li le-au oferit. Cerul și pământul străjuiesc pașii celor care-i calcă pragul, venind inițial sub un plafon jos, care ne amintește că bogăția și cunoașterea pornesc din modestie și simplitate. Mai apoi pătrundem sub bolta înaltă, unde sfinții și demonii sunt îmbrăcați după veșmintele de odinioară din conflictele româno-turce. Alături de Biserica din Bezded – Sălaj, Biserica din Dretea duce mai departe rolul călăuzitor pe care această instituție l-a avut în comunitățile tradiționale.

Cobori spre Școala din Ticera, găsită de muzeografi în vârf de munte, într-un alt sat părăsit, de unde oamenii, lipsiți de confortul timpurilor moderne și izolați de lume, au ales să plece, în urmă cu câteva decenii. Școala datează de mai bine de un secol, fiind mărturie a mai multor epoci. Dacă una dintre încăperi a fost folosită doar pentru învățatură, cealaltă a găzduit serbări ale satului, nunți, dar și întâlniri pentru transmiterea propagandei socialiste, fiind considerată, în perioada comunistă, cămin cultural.

Lemnul, resursă atât de folosită de locuitorii acestui spațiu, se regăsește și într-un sector tematic dedicat, ilustrat prin case, anexe, joagăre, poduri din toate zonele țării. Produse ale meșterilor lemnari găsim în gospodării din Maramureș, Mureș, Gorj,

Hunedoara, Alba sau Suceava. Pas cu pas, observăm cum îmbinau meșterii lemnari cheutorile, cum înălțau paiele pe acoperiș, cum băteau șița, ce fel de unelte foloseau, cum debitau lemnul și cum își organizau atelierile. Este, din nou, o lume aparte, la capătul căreia urcăm într-un crâng din Apuseni, cu casele cocoțate pe coame de deal. Într-una dintre ele legenda locului spune că a învățat eroul moșilor, Avram Iancu, iar colțul amenajat cu bănci de școlar stă mărturie în acest sens.

Ai ajuns din nou la poarta maramureșeană și constați, cu regret, că nu ai avut răgaz să vezi decât o părticică din monumentele și obiectele acestui muzeu. Pleci însă cu sufletul împăcat că, pentru o clipă, ai locuit această oază de frumos, care a devenit, iată, și satul tău, în care vei reveni, de câte ori vei putea, așa cum mergi acasă.

Muzeul din Dumbrava Sibiului s-a născut, așadar, din aspirațiile ASTREI, din secolul XIX, a traversat epoci cu istorie tumultuoasă, crescând organic, odată cu țara creată la 1918, la a cărei unire a contribuit și a cărei memorie culturală o duce mai departe. Românie tradițională în miniatură, muzeu al Asociațiunii, muzeu al Tehnicii Populare, Muzeu al Civilizației Populare, ASTRA este un sat locuit, o uriașă poveste cu mii de sertare, în care se ascund sau se dezvăluie, an de an, alte și alte povești mai mici. O istorie a veacurilor, cioplită în piatră și în lemn, o carte a trecerii și a nemuririi în care fiecare și-a lăsat amprenta, după puterile lui.

Privind înainte, ASTRA este muzeul viu, istoria care continuă să se scrie!





*Vara lui 1916, România. Armata și jandarmul rural, șef de post, încep rechizițiile  
Țara se pregătește de război*



*Armata ia din gospodării ce are de trebuință pentru oameni și animale*





*Rămas bun nevestă și frate!*



*Tânărul este condus de jandarmul sergent-major, șef de post (dreapta) și de un caporal, comandant de grupă de infanterie (stânga)*





*Rămas bun părinți!*



*România a mobilizat în armată 1 milion de bărbați, în anul 1916*





*Sunt rechiziționate și atelajele*



*Au plecat pe front și feciorii și bucatele, cail și căruțele  
Pentru satele românești va începe o perioadă neagră*





*Vizitorilor le sunt explicate greutățile familiei în timpul războiului*



*Hrana celor rămași în sate era sărăcăcioasă, fără carne*



*Scenă de teatru ilustrând viața grea din sate, în timpul războiului*



*În lipsa bărbaților, greul gospodăriei era dus de femei*





*Și de munca celor în vârstă era nevoie, pentru susținerea satului din spatele frontului*



*Împletitul coșurilor din nuiele*





*Militari în marș, spre front. Primul, cu coif este caporal grănicer în Armata Română, uniformă model 1915, iar cel din spate, în alb este jandarm rural (pe front jandarmeria avea rol de poliție militară)*



*Cavaleriștii din Regimentele 4 și 9 Roșiori patrulează satele din spatele frontului*





*Armata Română a intrat în Transilvania, 1916*



*Cavaleriști în ținuta de campanie model 1916*





*Pe front, în anul 1917*



*În tranșee. Mitralieră rusească Maxim model 1910*





*O clipă de răgaz, între două lupte, în anul 1917*



*Militarii erau încartiruiți în gospodării*





*Săpatul tranșelor*



*Pregătirea hranei, pe front*





*Publicului îi sunt comunicate rețetele*



*Mâncarea este gata*

---

*Publicul gustă hrana de pe front*



---

*Soldat infanterist (fapt indicat de vipuștile roșii de pe capelă și de pe pantalon) primește porția*





*Rațiile cuvenite militarilor erau precis stabilite prin regulamente*



*Un mic efort în cinstea străbunicilor*





*Meșteșugurile învățate acasă sunt utile în realizarea tranșelor*



*Bivouac realizat tot prin tehnicile tradiționale și resursele locale*





*Citirea scrisorilor primite de acasă*



*Cel care citește scrisoarea este un locotenent artilerist în uniformă model 1912*



---

*Plutonier infanterist în uniformă model 1916*



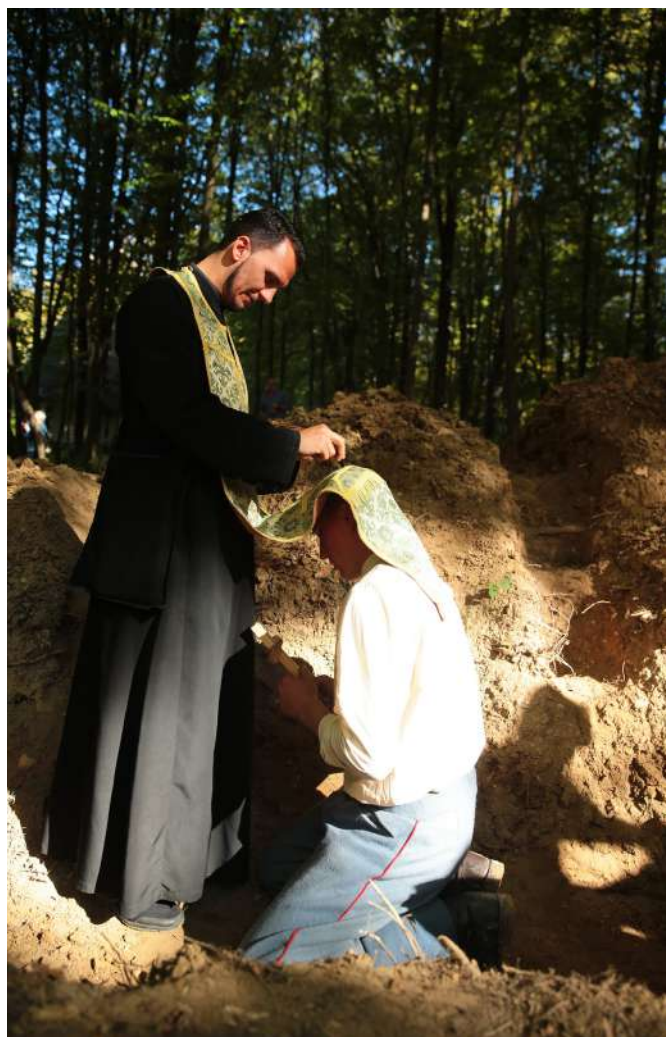
---

*Grănicer român în ținuta de campanie model 1915, folosită în Primul Război Mondial*





*Drapel militar de luptă model 1922, original. Se observă cifra regelui Ferdinand și stema României model 1921*



*Soldații erau spovediți și împărtășiți des, pe front*





*„Steagul să lucească, steagul, pentru el trăim!”*



*Îngrijirea sufletească și trupească a răniților*





*Pomenirea celor răposați pe front, Transilvania, 1918*



*Eroii nu mor niciodată! În veci pomenirea lor!*





*În anul 1918, Basarabia și Bucovina se unesc cu România. Comunitate din Republica Moldova în curtea gospodăriei din Straja, județul Suceava*



*Comunitățile din Transilvania se pregătesc să-și aleagă delegații pentru Marea Adunare de la Alba Iulia*





*Soldații se întorc acasă!*



*Rugă pentru cei ce nu mai sunt*





*Armata Română intră în Transilvania, 1919*



*Militarii români sunt primiți în Transilvania, 1919*





*Armata Regală a României defilează*



*Muntenia și Dobrogea reintră și ele, în 1918, în compunerea României*



*Țăranul dezbracă haina militară și revine printre ai lui*



*Muzeul ASTRA a dat viață Istoriei!*





*Bucuria de după Unire*



*1919 – ultimii militari sunt demobilizați și se întorc acasă  
Războiul s-a sfârșit, Unirea s-a împlinit!*





*După război și Unire, viața reîntră în normal, cu bucuriile ei*



*Reconstituirea unei nunți din satul Almaș, județul Arad*





*Reconstituirea a fost realizată de comunitatea din Almaș în gospodăria din aceeași localitate, transferată în Muzeul ASTRA*



*Tradiția este vie în Muzeul ASTRA*



*Concert de muzică patriotică*



*Fanfara Academiei Forțelor Terestre „Nicolae Bălcescu” din Sibiu*



**Lucian ROBU**

*șef serviciu în cadrul*

*Complexului Național Muzeal ASTRA din Sibiu*

## ***Satele transilvănene la începutul secolului al XX-lea***

*...iar copii plâng și-ntreabă/ unde-i tata  
mumă dragă/ foaie verde de prin vie/  
tocmai de Sfântu Ilie/ o plecat doba prin sat/  
și ne-o dat prea mult oftat/ și-om avea de a mai  
ofta/ pân s-a desmobiliza.*

Folclor de front

Fotografiile care ilustrează comunitățile rurale ale Transilvanei provin atât din colecția fotografică a Muzeului ASTRA (colecția moștenită de la Muzeul Asociațiunii), cât și din colecții private, cercetate de autorii albumului și achiziționate prin programele *Centenar*. Clișeele pe sticlă conturează imaginea unei lumi dispărute, nu doar a Marelui Război, dar și lumea de dinainte de 1914, ce nu intuia catastrofa ce avea să se declanșeze. Unele dintre fotografiile de studio surprind chipuri colective sau portrete de comunități, caracterizate de o oarecare stare de prosperitate și liniște. Multe dintre fotografiile ce ilustrează pe români, pe sași, pe romi pot fi considerate ultimele cadre ce cuprind imaginea unor familii de țărani, în integralitatea lor, înainte de fi fost sacrificate

de război.

Recompusă din fragmente memorialistice și documentare imaginea comunităților sătești în timpul Primului Război Mondial ni se înfățișează ca o zonă în care dramele colective și individuale create de război se resimt cu o putere foarte mare. Satul este locul unor sacrificii repetate ale familiilor direct afectate, cu fiecare plecare în război a bărbaților, capi ai familiilor dar și a tinerilor care le urmează celor dintâi, cu veștile despre moartea sau rănirea celor plecați, cu sărăcia și demoralizarea care se instalează pentru câțiva ani. Cărțile poștale ilustrate în paginile albumului, poartă gânduri către cei rămași acasă dar cuprind și mângâieri ale celor din sat, pentru cei aflați în linia întâi. Pe chipurile celor surprinși de camera fotografică, se citește, uneori indirect, trauma conflagrației. Impresionante sunt chipurile copiilor, confrunțați atât cu efectele imediate ale războiului cât și, pentru mulți, cu destinul implacabil de a fi rămași orfani.

Războiul a schimbat radical viața oamenilor, atât a celor de pe front cât și a celor din satele părăsite de bărbați și de feciori. Cei de pe front și cei de acasă

faceau parte din aceeași cauză comună, cea a războiului. Împrumuturile de război, colectele, rechizițiile, muncile de construire a unor șanțuri de apărare la care participau cei aflați în zonele de graniță, dezorganizarea producției, a vieții școlare și bisericești din cauza lipsei învățătorilor și preoților au creat o stare de alertă permanentă.

Cu toate neajunsurile și nenorocirile inerente condiției umane și situației generate de război, omenirea a învățat să trăiască, iar lumea satului a fost nevoită să intre într-o normalitate forțată, să-și refacă universul de trăiri și preocupări. După șocul primelor zile de război și plecarea primelor contingente de soldați, lumea satului se obișnuiește cu aceste plecări. Ordinele de recrutare scoteau din sate mereu alți bărbați pe măsură ce unitățile austro-ungare erau decimate.

Perioada de pace, instalată odată cu finalul războiului nu a însemnat revenirea la liniștea pe care o dorea întreaga societate. Efectele războiului asupra societății rurale s-au resimțit din plin. Dezorganizarea satelor, penuria alimentară, dramele individuale și miile de orfani au fost fenomene resimțite din plin de societatea românească.

Fotografiile de grup ale corurilor feciorești din Orlat, Săliște, Marpod sau din alte sate ale județelor transilvănene evocă un univers rural, încă în echilibru. Nu peste mulți ani de la realizarea acestor clișee, mulți dintre cei din fotografii vor pleca pe fronturile Puterilor Centrale. Pentru mulți, reîntoarcerea acasă nu va mai fi posibilă.

Anii interbelici au generat o perioadă dificilă de reconstrucție economică, de reviriment demografic și moral. În toate deceniile de după 1918, ASTRA a reprezentat, ca întotdeauna, un fundament moral și cultural pentru renașterea societății Românei Mari.

*In this chapter you can find pictures with Transylvanian communities, during 1895-1935.*





Biserica „Sfinții Arhangheli Mihail și Gavriil” a fost mutată din satul Borgo-Suseni în satul Iad (denumirea actuală, Livezile), județul Bistrița-Năsăud (colecția „Grafică Documentară”, nr. inv. 2001)

---

*Biserica „Învierea Domnului”, sat Cubleșu, comuna Cuzăplac, actualul județ Sălaj  
(colecția „Grafică Documentară”, nr. inv. 840)*



---

*Biserica „Cuvioasa Parascheva” din Rășinari,  
județul Sibiu, începutul secolului al XX-lea  
(colecția „Grafică Documentară”, nr. inv. 2498)*





*Grup de țărani la nuntă, Orăștie, județul Hunedoara. Fotografie care poate fi datată până în anul 1918, datorită prezenței celor doi militari austro-ungari (colecția „Grafică Documentară”, nr. inv. 528)*

*Reuniunea femeilor din comitatul Hunedoarei..*



*Doză părechi de țărani „pădrueni”  
comuna Roșcani și Făgetul, ținutul Dobrua.*

*Grup de țărani din satele Roșcani și Făgetul, județul Hunedoara, 1905-1918 (colecția „Grafică Documentară”, nr. inv. 2360)*

Expoziție realizată de către ASTRA reprezentând interior țărănesc din Avrig, județul Sibiu, 1905-1918 (colecția „Grafică Documentară”, nr. inv. 1934)



Steller  
Emil Fischer  
Wolfgang Habi.



Steller  
Emil Fischer  
Wolfgang Habi.

Expoziție realizată de către ASTRA reprezentând interior țărănesc din Rășinari, județul Sibiu, 1905-1918 (colecția „Grafică Documentară”, nr. inv. 1990)





Hilfen  
Emil Fischer  
Hermann Rott.

Expoziție realizată de către ASTRA reprezentând interior țărănesc din Săliște, județul Sibiu, 1905-1918 (colecția „Grafică Documentară”, nr. inv. 1991)



Costume săsești din orașul Sibiu, fotografie datată 1914 (colecția „Grafică Documentară”, nr. inv. 881)



Grup de țărani la horă, satul Corbeni, actualul județ Argeș  
(colecția „Grafică Documentară”, nr. inv. 73)



Grup de țărani în haine de lucru. În centru, „stâlpii satului”: primarul, preotul, învățătorul și jandarmul plutonier, șef de post, în uniformă model 1934  
(achiziție prin programele Centenar)





*Satul Tulgheș, actualul județ Harghita  
(colecția „Grafică Documentară”, nr. inv. 465)*



*Orăștie, actualul județ Hunedoara, fotografie datată 1905  
(colecția „Grafică Documentară”, nr. inv. 467)*



Grup de țărani din sat Sălciua, până în 1950 în județul Cluj, în prezent în județul Alba (colecția „Grafică Documentară”, nr. inv. 475)



Port țărănesc din comuna Foldea  
Com. Sibiu, 1905

Grup de țărani din fostul sat Foltea, ce a aparținut de județul Sibiu, anul 1905  
(Colecția „Grafică Documentară”, nr. inv. 492)





*Grup de țărani din satul Săcel, județul Sibiu, începutul secolului al XX-lea (Colecția „Grafică Documentară”, nr. inv. 498)*



*Orășeni sași și un militar român în așteptarea regelui Ferdinand, la catedrala evanghelică din Sibiu, mai 1919 (Colecția „Grafică Documentară”, nr. inv. 522)*



*Grup de țărani la nuntă, Orăștie, județul Hunedoara  
(colecția „Grafică Documentară”, nr. inv. 525)*



*Grup de țărani la nuntă, Orăștie, județul Hunedoara  
(colecția „Grafică Documentară”, nr. inv. 526)*





*Grup în port popular din Bobâlna, județul Hunedoara  
(colecția „Grafică Documentară”, nr. inv. 532)*



*Grup în port popular din Bobâlna, județul Hunedoara  
(colecția „Grafică Documentară”, nr. inv. 533)*



*Călușarii din satul Romos, județul Hunedoara fotografiați în Orăștie. Fotografie anterioară anului 1919, fapt indicat de prezența militarului austro-ungar (colecția „Grafică Documentară”, nr. inv. 536)*

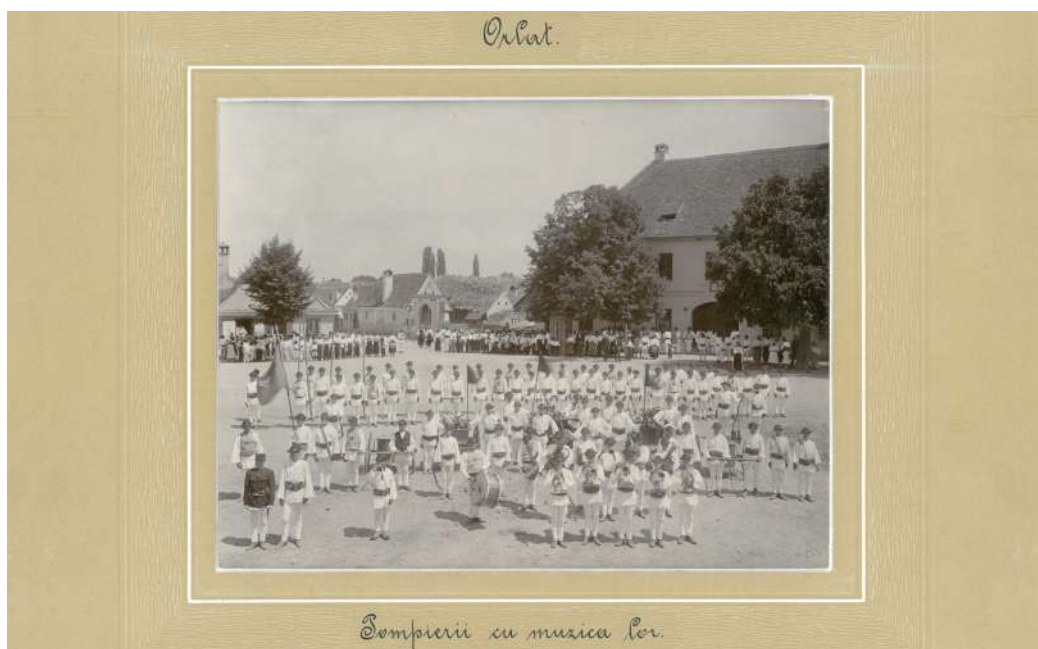


*Copii fotografiați de ASTRA, Despărțământul Sibiu, începutul secolului al XX-lea (colecția „Grafică Documentară”, nr. inv. 589)*





*Comunitate din zona Banatului, începutul secolului al XX-lea  
(colecția „Grafică Documentară”, nr. inv. 591)*



*Pompierii voluntari ai comunităților au constituit o tradiție pentru Transilvania  
(colecția „Grafică Documentară”, nr. inv. 597)*



*Grup de bărbați din Mărginimea Sibiului, începutul secolului al XX-lea  
(colecția „Grafică Documentară”, nr. inv. 620)*



*Corul bisericesc din satul Șimleul Silvaniei, actualul județ Sălaj  
(colecția „Grafică Documentară”, nr. inv. 621)*





*Țărani din satul Apahida, județul Cluj, 6 octombrie 1929  
(colecția „Grafică Documentară”, nr. inv. 841)*



*Carte poștală din anul 1916  
(colecția „Grafică Documentară”, nr. inv. 841)*



*Junii Albi din cartierul Șchei, Brașov  
(colecția „Grafică Documentară”, nr. inv. 1272)*



*Junii Albi din cartierul Șchei, Brașov  
(colecția „Grafică Documentară”, nr. inv. 1273)*





*Junii Bătrâni cartierul Șchei, Brașov la Pietrele lui Solomon  
(colecția „Grafică Documentară”, nr. inv. 1274)*



*Junii Albi din cartierul Șchei, Brașov  
(colecția „Grafică Documentară”, nr. inv. 1276)*



*Alai de nuntă săsească, fotografie datată ianuarie 1921  
(colecția „Grafică Documentară”, nr. inv. 1174)*



*Alai de nuntă săsească, fotografie datată ianuarie 1921  
(colecția „Grafică Documentară”, nr. inv. 1175)*





Grup de țărani la horă, satul Voila, fostul județ Făgăraș, actualul județ Brașov  
(colecția „Grafică Documentară”, nr. inv. 1561)



Țărani din satul Voila, fostul județ Făgăraș, actualul județ Brașov, fotografie datată 1913  
(colecția „Grafică Documentară”, nr. inv. 1589)

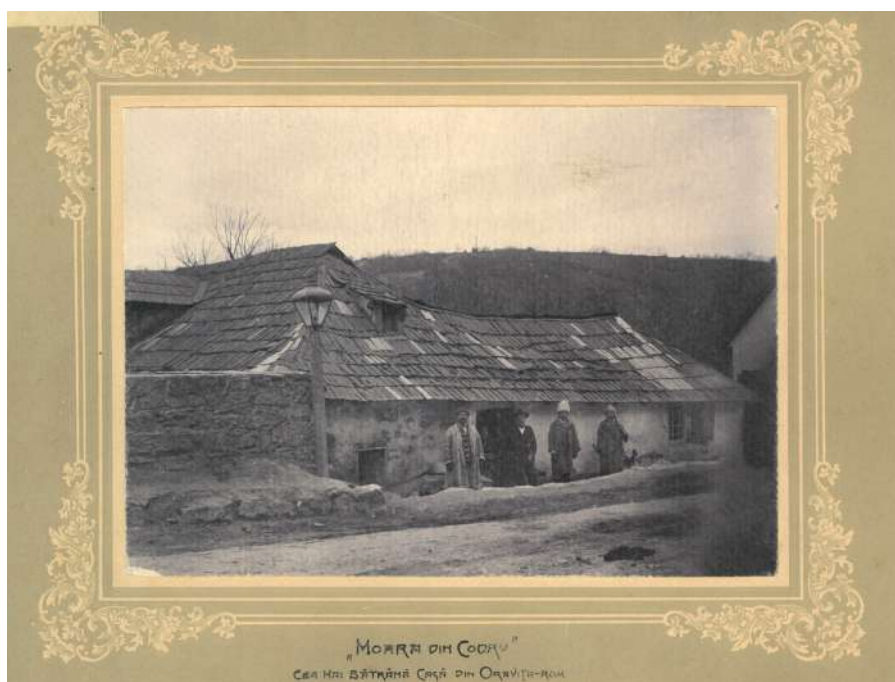


Țărani din Huedin, actualul județ Cluj, carte poștală datată 1917  
(colecția „Grafică Documentară”, nr. inv. 1600)



Comunitatea din satul Corbu, actualul județ Harghita, fotografie datată 1905  
(colecția „Grafică Documentară”, nr. inv. 1789)





Moară din Oravița, actualul județ Caraș-Severin, fotografie datată 27 iulie 1905 (colecția „Grafică Documentară”, nr. inv. 1815)



Vedere generală a satului Orlat, județul Sibiu (colecția „Grafică Documentară”, nr. inv. 1850)



*Grup de intelectuali în port popular. Cei doi ofițeri români au uniforme model 1923, fotografia fiind ulterioară acestui an (maxim 1932)  
(colecția „Grafică Documentară”, nr. inv. 1850)*



*Țărani sași din Gârbova, județul Alba și Agnita, județul Sibiu  
(colecția „Grafică Documentară”, nr. inv. 1911)*





„Dansul panglicilor” într-o comunitate săsească din Transilvania  
(colecția „Grafică Documentară”, nr. inv. 1924)



Satul Buntești, județul Bihor, fotografie datată 1905  
(colecția „Grafică Documentară”, nr. inv. 1948)



O gospodărie dintr-un sat din județul Sălaj  
(colecția „Grafică Documentară”, nr. inv. 1925)



Procesiunea bisericească a credincioșilor Români din comuna Oticon  
(parohia Dămuc) la înălțarea Domnului. - 1905. Comitatul Bănenilor  
Comunitatea din Dămuc, în trecut în județul Ciuc, acum în județul Neamț la  
sărbătoarea „Înălțării Domnului” din anul 1905  
(colecția „Grafică Documentară”, nr. inv. 1926)





*Fotografie ce poate fi datată până în anul 1919 (datorită însemnării „comitat”) din comitatul/județul Brașov (colecția „Grafică Documentară”, nr. inv. 1938)*



*Fotografie ce poate fi datată până în anul 1919 din comitatul/județul Brașov (colecția „Grafică Documentară”, nr. inv. 1939)*



*Satul Lancrem, în trecut în comitatul/județul Sibiu, actualmente în județul Alba, fotografie din anul 1905 (colecția „Grafică Documentară”, nr. inv. 1948)*



*Satul Lancrem, în trecut în comitatul/județul Sibiu, actualmente în județul Alba, fotografie din anul 1905 (colecția „Grafică Documentară”, nr. inv. 1995)*





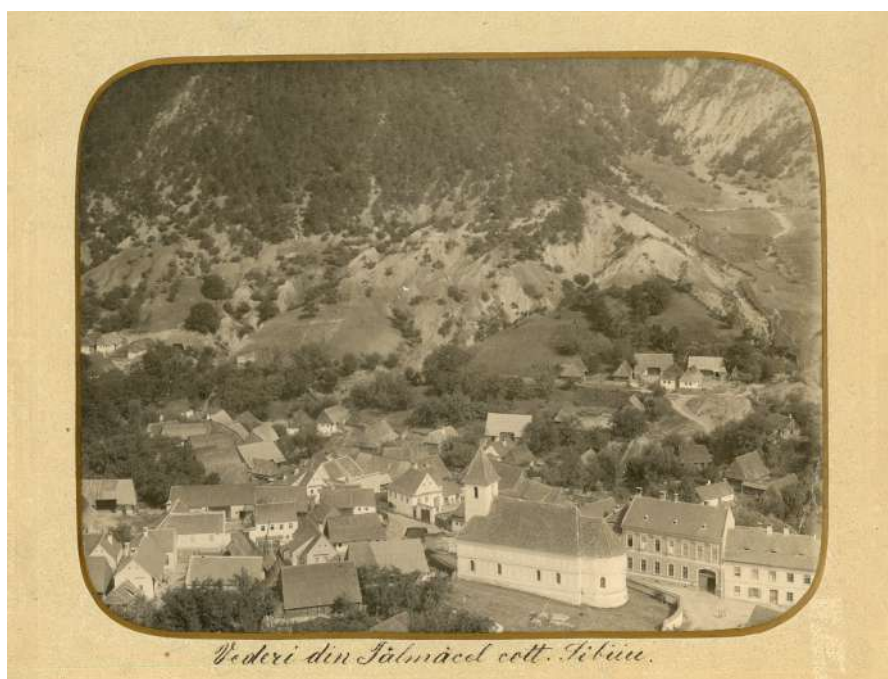
Interior de casă de moț din satul Cărpiniș, județul Alba, anul 1905  
(colecția „Grafică Documentară”, nr. inv. 1957)



Strada Săliște din satul Orlat, județul Sibiu, începutul secolului trecut  
(colecția „Grafică Documentară”, nr. inv. 1994)



*Interiorul unei case țărănești.*  
 Interior de casă din Orlat, județul Sibiu, anul 1905  
 (colecția „Grafică Documentară”, nr. inv. 1996)



*Vedere din Tălmăcel, județul Sibiu.*  
 Satul Tălmăcel, județul Sibiu, anul 1905  
 (colecția „Grafică Documentară”, nr. inv. 1955)





*Meșteri cojocari din comitatul/județul Brașov, începutul secolului trecut (colecția „Grafică Documentară”, nr. inv. 2007)*



*Șezătoare în unul dintre satele ce va forma, din 1950 orașul Săcele, județul Brașov (colecția „Grafică Documentară”, nr. inv. 2009)*



*Stâna de iarnă, a păcurarilor, din Dealul Babii (de lângă Petroșeni) pe șaua râului Bevei.*

Stână de iarnă, Dealul Babii, din zona Petroșani-Deva, județul Hunedoara, începutul secolului al XX-lea (colecția „Grafică Documentară”, nr. inv. 2011)



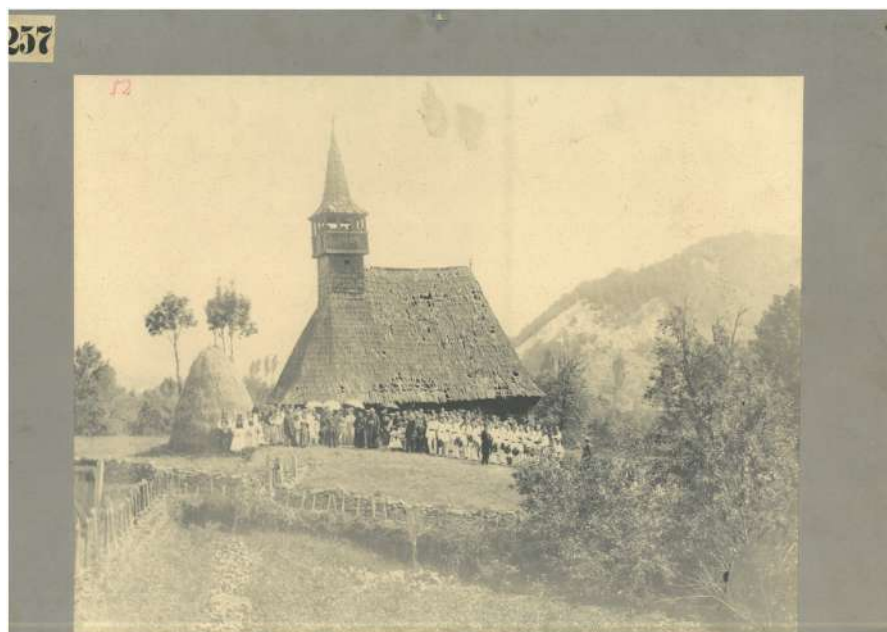
*După I. Brașov.*

Prelucrarea lânii pentru țesutul straielor în cartierul Șchei, Brașov, începutul secolului al XX-lea (colecția „Grafică Documentară”, nr. inv. 2135)





Gospodărie din satul Răstolț, actualul județ Sălaj  
(colecția „Grafică Documentară”, nr. inv. 2201)



Comunitatea din satul Certegin (Certej) județul Hunedoara,  
începutul secolului al XX-lea  
(colecția „Grafică Documentară”, nr. inv. 2435)



*Nedeia la Muncelul mic. La a dănozi de Arusali. Sădueni și Săduenca jucând, sirba.*  
 Grup de țărani la nedeie, sat Muncelu Mic, județul Hunedoara  
 (colecția „Grafică Documentară”, nr. inv. 2359)



*Prima „serată etnografică” a lui Tiberiu Brediceanu, de la inaugurarea Muzeului Asociațiunii, august 1905*  
 (colecția „Grafică Documentară”, nr. inv. 2496)





*Piața centrală cu biserica săsească fortificată din Miercurea Sibiului, județul Sibiu (colecția „Grafică Documentară”, nr. inv. 2611)*

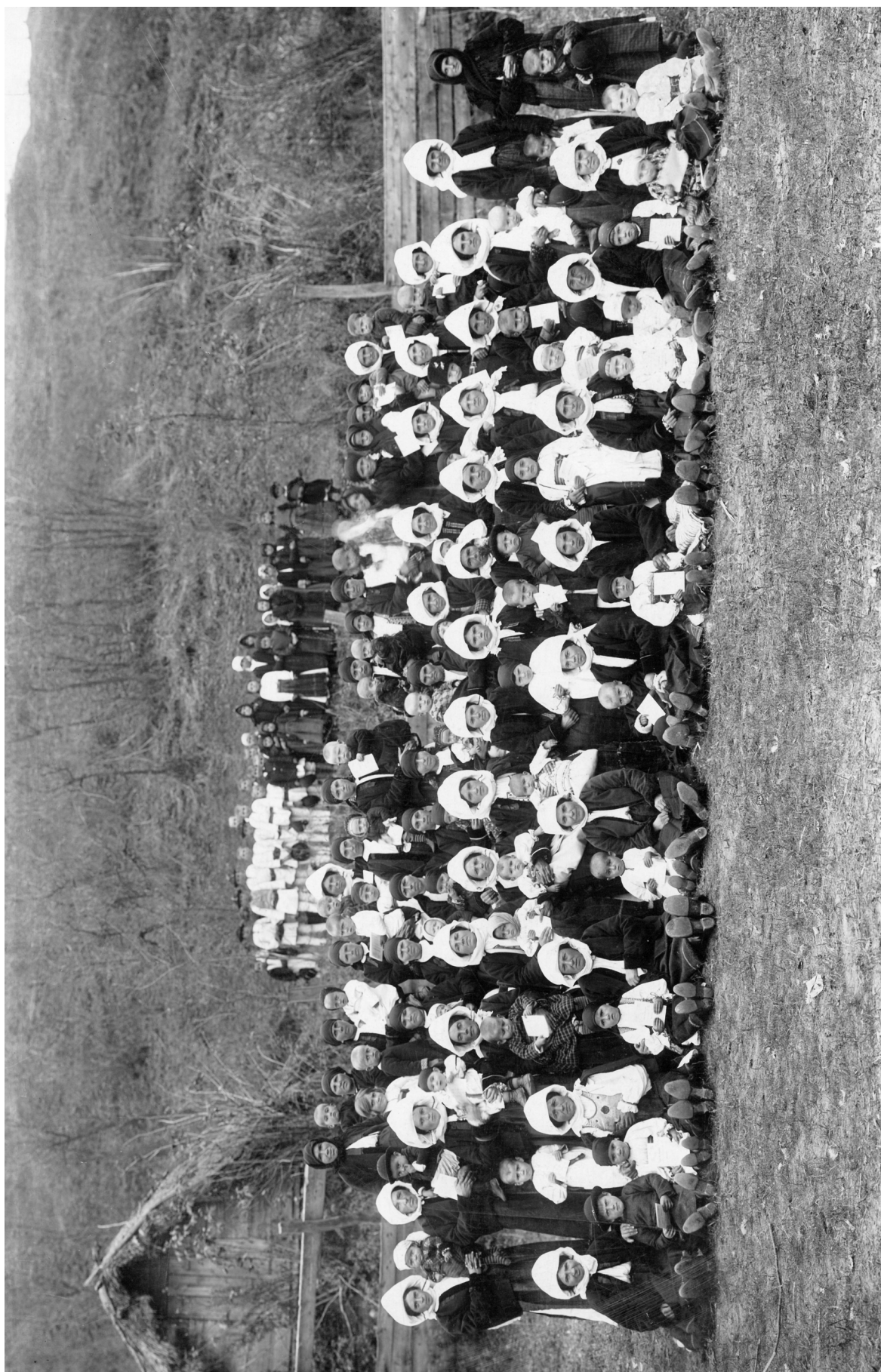


*Comunitate din România, începutul secolului al XX-lea (achiziție prin programele Centenar)*



Prima „serată etnografică” a lui Tiberiu Brediceanu, de la inaugurarea Muzeului Asociațiunii, august 1905 (colecția „Grafică Documentară”, nr. inv. 1931)





*Comunitatea din Apoldul de Jos, județul Sibiu, anul 1905 (colecția „Grafică Documentară”, nr. inv. 1958)*





Bărbați din satul Vrani, actualul județ Caraș-Severin (colecția „Grafică Documentară”, nr. inv. 457)





*A. Maria Lekeşci, fustos garatâs lakomaju 1895 - an*

ADRIAN LEKEŞCI

Comunitatea din Lechința, actualul județ Bistrița-Năsăud, anul 1895 (colecția „Grafică Documentară”, nr. inv. 1941)





HERMANNSTADT  
A. SZEBEN  
HOF-FOTOGRAFEN

Expoziție de copii din Mărginimea Sibiului, organizată de către ASTRA, începutul secolului al XX-lea (colecția „Grafică Documentară”, nr. inv. 2344)





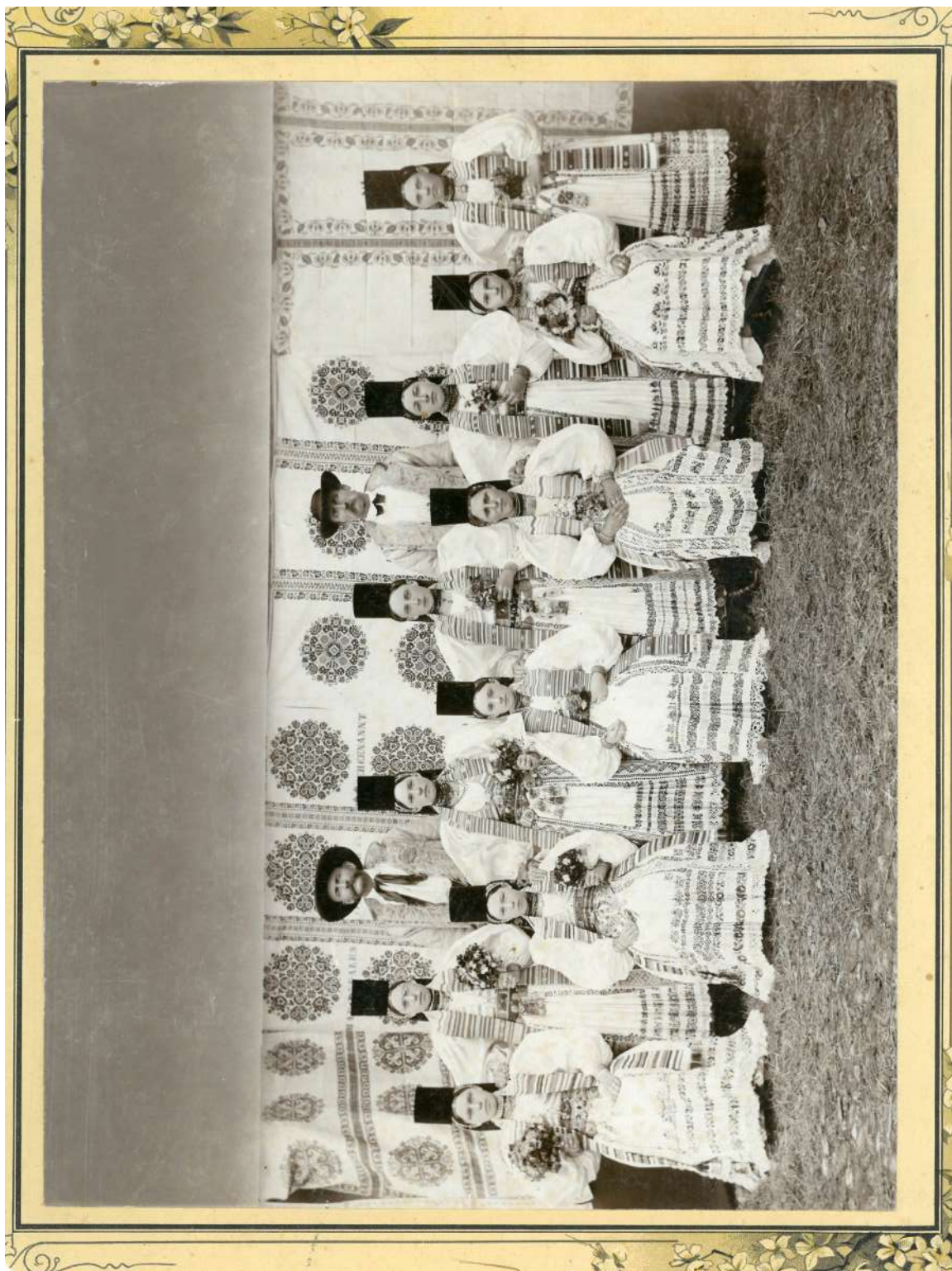
Comunitatea din Rebrîșoara, actualul județ Bistrița-Năsăud, începutul secolului al XX-lea (colecția „Grafică Documentară”, nr. inv. 610)



*Chorul bisericesc a „Reuniunii române de cântări din Bistrița” la anul 1905*

Corul bisericesc al Reuniunii române de cântări din Bistrița, anul 1905 (colecția „Grafică Documentară”, nr. inv. 622)





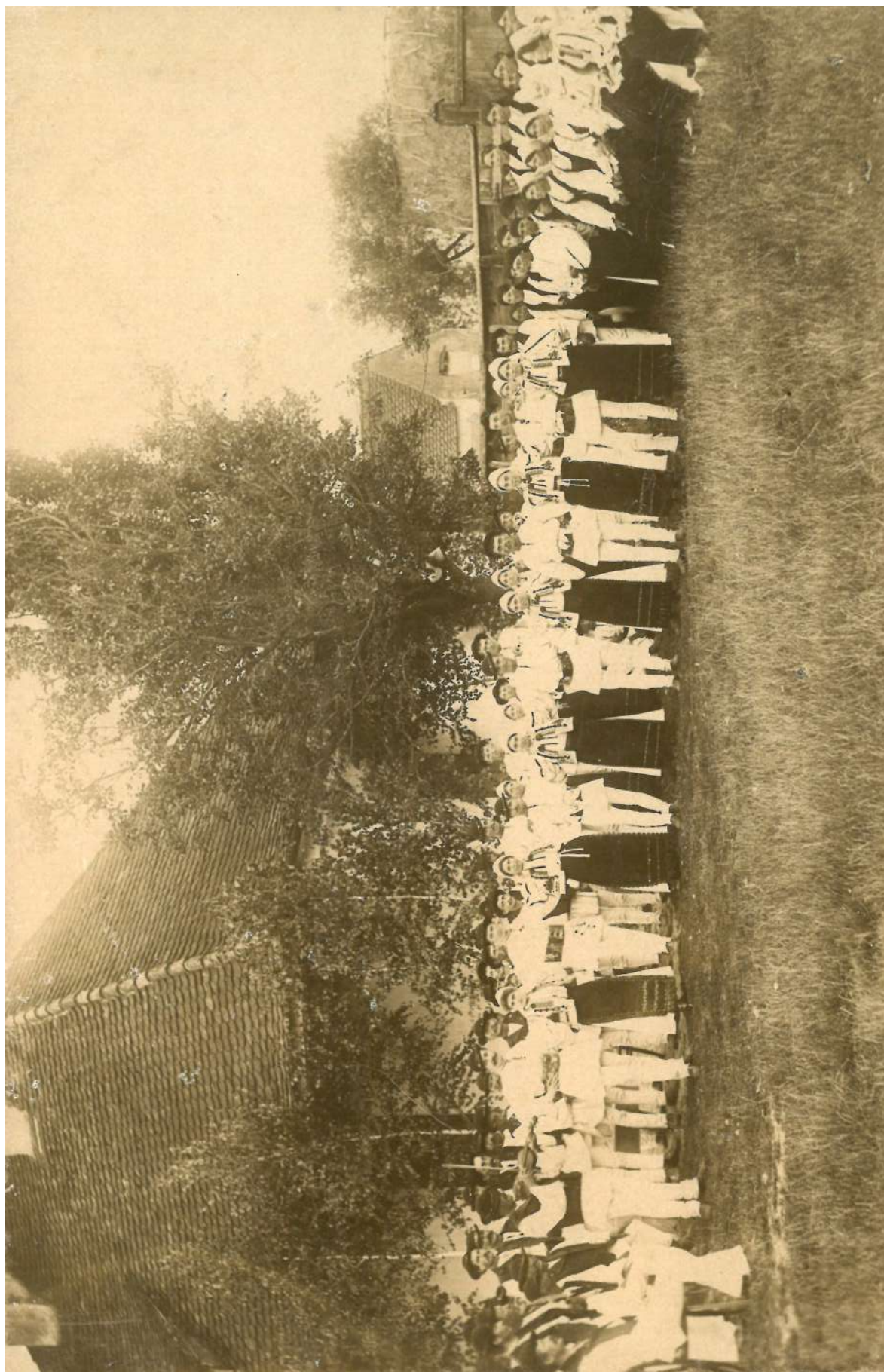
Asociația Tinerețelor din Ghinda, actualul județ Bistrița-Năsăud, anul 1907 (colecția „Grafică Documentară”, nr. inv. 1992)





*Nuntă săsească din Gușterița, fost sat, în prezent cartier al Sibiului (colecția „Grafică Documentară”, nr. inv. 2214)*





*Comunitatea din satul Săcel, județul Sibiu (colecția „Grafică Documentară”, nr. inv. 455)*



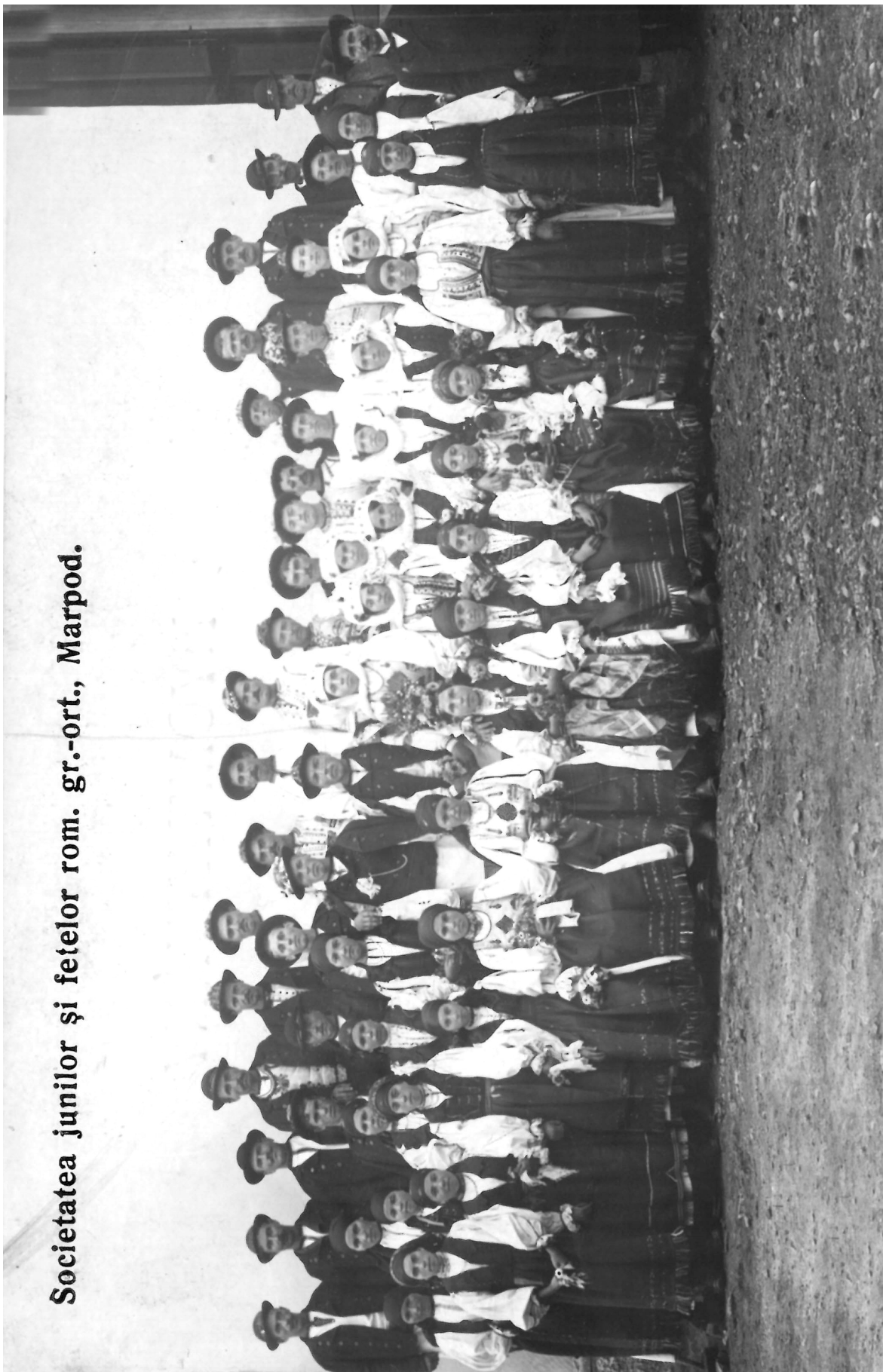
## Reuniunea femeilor române gr.-ort., Marpod.



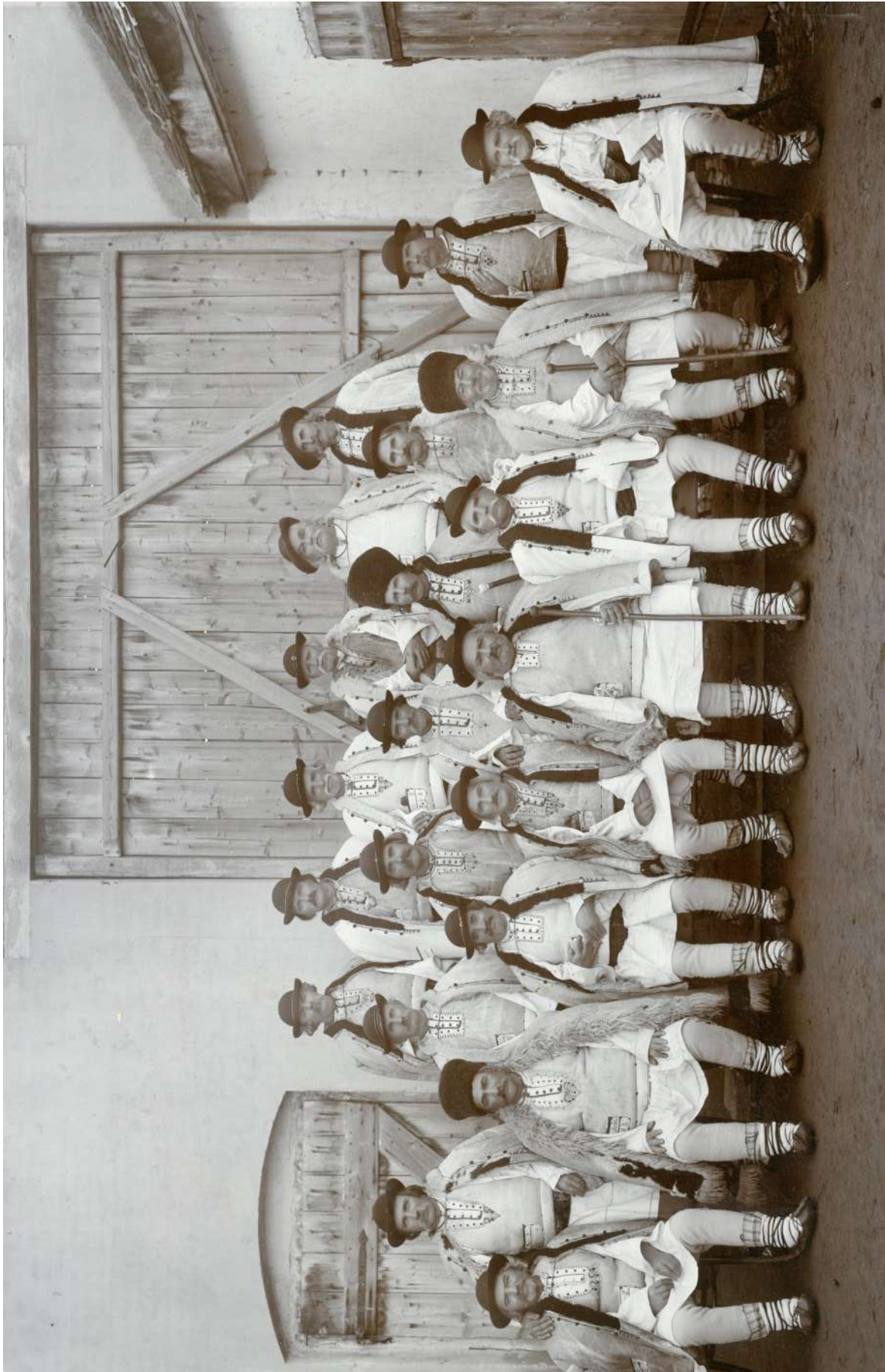
În prima jumătate a secolului al XX-lea, circa jumătate din românii din Transilvania erau ortodocși (greco-ortodocși), restul fiind greco-catolici (colecția „Grafică Documentară”, nr. inv. 519)



**Societatea junilor și fetelor rom. gr.-ort., Marpod.**

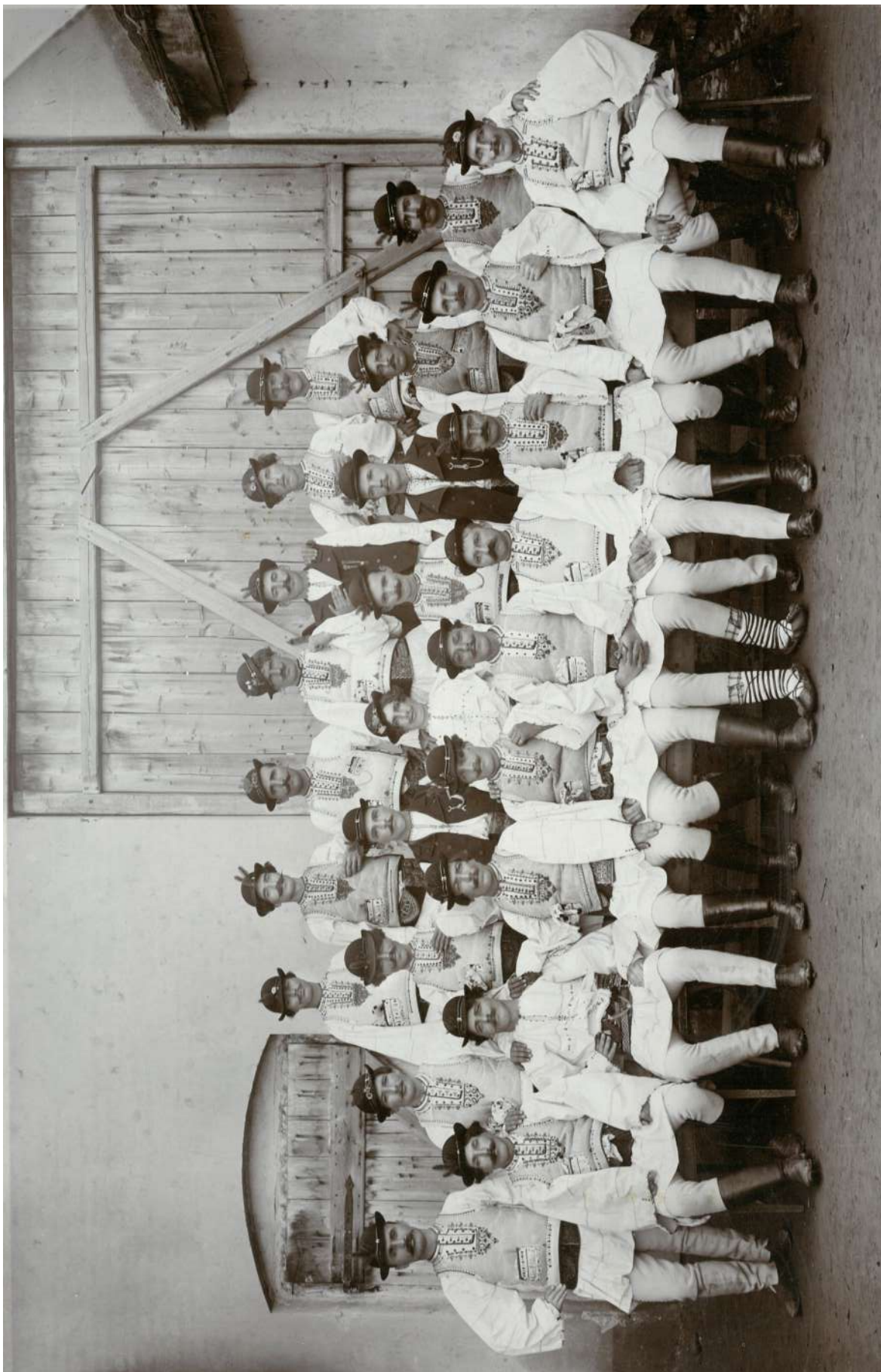


*Societatea junilor și fetelor din Marpod, județul Sibiu, începutul secolului trecut (colecția „Grafică Documentară”, nr. inv. 520)*



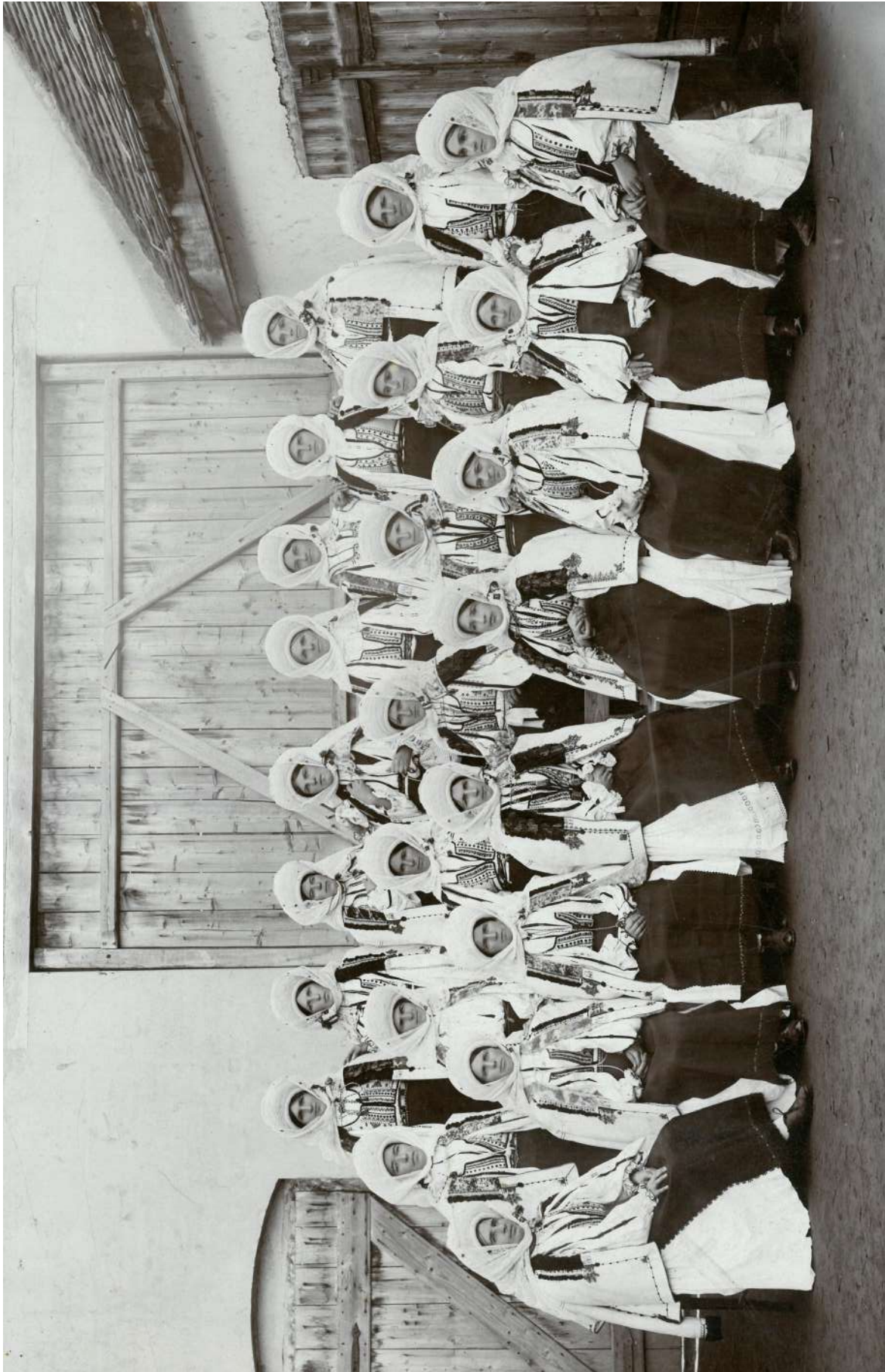
Bărbați din satul Poiana Sibiului, începutul secolului trecut (colecția „Grafică Documentară”, nr. inv. 608)





Bărbați din satul Poiana Sibiului, începutul secolului trecut (colecția „Grafică Documentară”, nr. inv. 612)





Femei din satul Poiana Sibiului, începutul secolului trecut (colecția „Grafică Documentară”, nr. inv. 613)





Bărbați din satul Poiana Sibiului, începutul secolului trecut (colecția „Grafică Documentară”, nr. inv. 614)



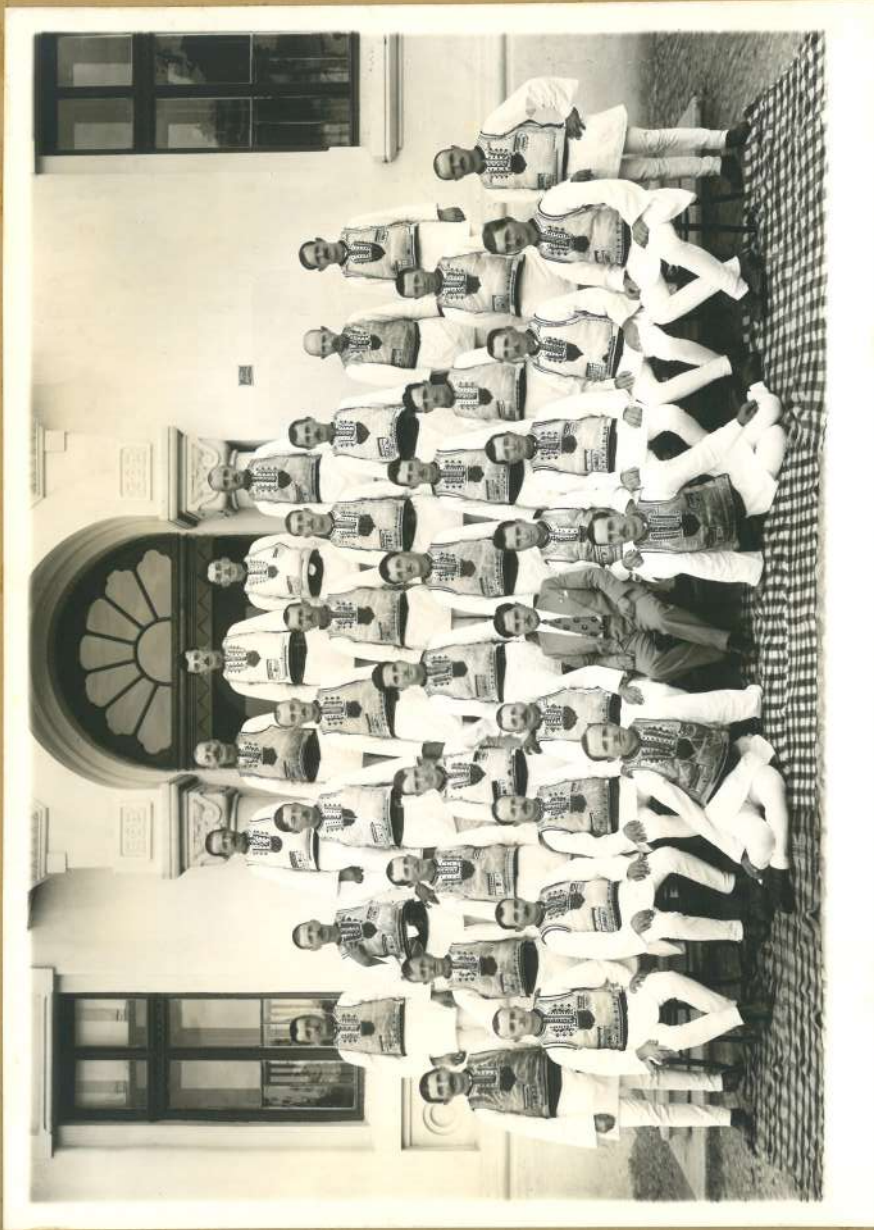
Bărbați din Mărginimea Sibiului, începutul secolului trecut (colecția „Grafică Documentară”, nr. inv. 619)





Reuniune de cântări în fața școlii din Săliște, județul Sibiu (colecția „Grafică Documentară”, nr. inv. 2358)





**Corul bărbătesc al »Astrei« din Oradea**  
1931—1935



ASTRA a rămas activă și după Unirea din 1918, până la desființarea ei, în anul 1950 (colecția „Grafică Documentară”, nr. inv. 594)



**Lucian ROBU**

*șef serviciu în cadrul*

*Complexului Național Muzeal ASTRA din Sibiu*

### ***Țăranii la începutul secolului al XX-lea***

*...de când s-o mobilizat/ jele-n lume o plecat/  
frunzuliță de tri foi/ și-o venit și pe la noi/  
poruncit-o ministerii/ să meargă și-nvățătorii/  
Împărate, Împărate/ pune pace nu te bate/ fie-ți  
milă de soldați/ că rămân toți împușcați.*

Folclor din Poiana Sibiului, 1915

Este meritul remarcabil al Asociațiunii ASTRA de se fi ocupat cu recuperarea memoriei Marelui Război, a ilustrării peste generații a impactului social și spiritual pe care războiul l-a generat în societatea transilvăneană. Adunarea mărturiilor scrise (scrisori, jurnale, cărți poștale, răvașe de pe front, memorialistică) dar și a fotografiilor a fost o preocupare frunzașilor ASTREI, dar și a redactorilor de publicații editate de *Asociațiune* în sprijinul națiunii române, încă de la debutul conflictului mondial. O bună parte din fotografiile din anii premergători războiului dar și din timpul conflagrației se regăsesc în arhiva fotografică a Muzeului ASTRA. Publicarea unor selecții din colecția Grafică Documentară, din clișeele pe sticlă și din colecția fotografică în prezentul album reprezintă un demers inedit, însă firesc, la 100 de la încheierea Războiului.

În numeroasele ipostaze fotografice reunite în acest capitol îi regăsim pe țăranii transilvăneni (fie români, fie cei care după Unire devin minorități naționale), surprinși în universul lor, de-a lungul primelor două decenii ale secolului al XX-lea. Este ușor de înțeles relevanța fotografiilor pentru istoria contemporană a comunităților rurale din Transilvania, întrucât acestea surprind secvențe de viață, chipuri și trăiri dinaintea războiului, din vremea acestuia dar și din perioada imediat următoare. Fotografiile ce reprezintă azi adevărate mărturii istorice și etnografice evidențiază individualități, immortalizate în universul casnic, echilibrat, ce nu prevestea nimic din ceea ce însemna iminența războiului. Femei și copii, interioare de case, grupuri de tineri, români dar și din rândul minorităților etnice, compun o lume ce se va transforma radical, după 1914.

Pe parcursul războiului întreaga activitate a satului a căzut pe umerii celor rămași acasă: femeile, copiii, cei bătrâni și neputincioși. Gazetarii ASTREI, profesorii, preoții și reprezentanții elitei astriste au dat dovadă de o înaltă conduită civică, implicându-se în susținerea morală a

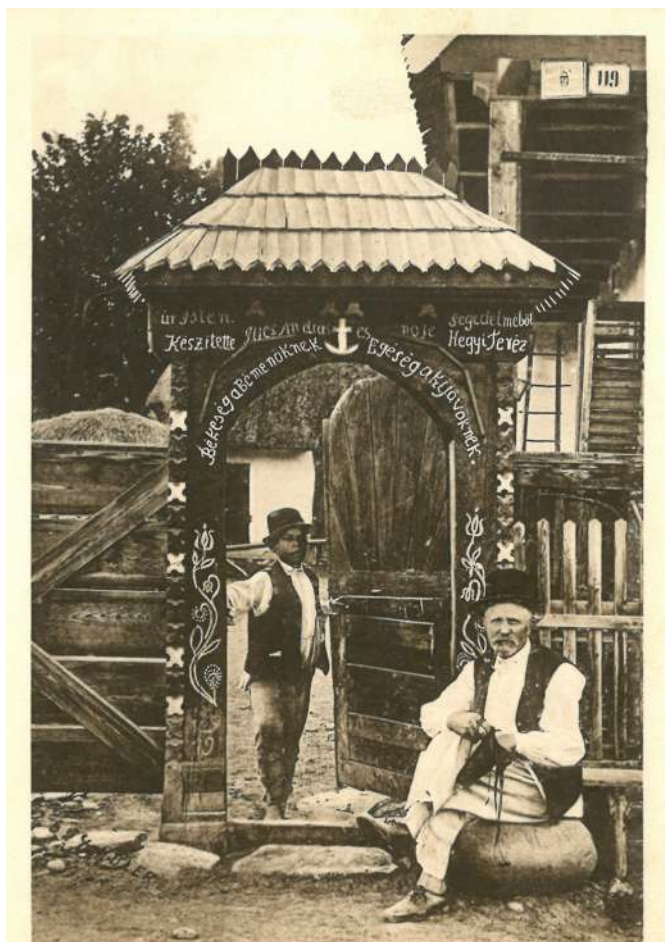
societății românești, puternic lovită de război și de efectele incontroleabile ale acestuia. Reflectarea imaginii războiului în presă și în propagandă, comunicarea și comuniunea cu cei de pe front și cu cei de acasă reprezentau fapte majore asumate de aștrști. Multe dintre fotografiile originale redade în album vor fi fost expediate celor de pe front, prin intermediul corespondenței armatei imperiale (austro-maghiare).

Preocuparea ziarelor transilvănene (a se înțelege deopotrivă și publicațiunile Asociațiunii), pentru publicarea corespondenței soldaților este, de asemenea, evidentă. Scrisorile, cărțile poștale și fotografiile surprind stări de suflet, drame familiale, dar și un atașament față de satele de origine.

Imaginea lumii sale arhaice îl însoțește pe soldatul-țaran pretutindeni, mai ales pe câmpul de luptă. Când pleacă în război își ia rămas bun de la sat, la sat se gândește și în tranșee. Cu gândul morții se poate împăca dar gândul că va trăi și nu-și va mai vedea satul (va fi prizonier) este un gând insuportabil. Țăranul devenit soldat în câteva zile de la mobilizare nu știa să mânuiască arma, dar avea rezistența omului muncit. Folosea baioneta ca pe furcoi și mergea cât era nevoie pe jos. Nu se speria nici de condițiile vitrege și „nu se lăsa” în fața ofițerilor, pe care însă îi respecta și se supunea ordinelor superiorilor.

*In this chapter you can find pictures during 1900-1930 representing the peasants from Romania.*





Tor eines Székler Bauernhauses — Egy székely parasztház kapuja — Poarta unei curți din Székler

Țărani în port secuiesc din Transilvania, carte poștală datată 1916  
(colecția „Grafică Documentară”, nr. inv. 1619)



Romänische Bäuerin — Român parasztasszony.

Orășeancă în port popular din cartierul Șchei, Brașov, carte poștală datată 1917  
(colecția „Grafică Documentară”, nr. inv. 1852)

*Cioban transilvănean cântând din fluiet, carte poștală 1917  
(colecția „Grafică Documentară”, nr. inv. 1855)*



Romänischer Hirte — Román juhász



*Femeie din Șcheii Brașov confecționând găitane*

*Femeie din cartirul Șcheii, Brașov confecționând găitane cu ajutorul „trocuței cu ciocănele”, sfârșitul secolului al XIX-lea  
(colecția „Grafică Documentară”, nr. inv. 2008)*





*Rom din Transilvania, carte poștală datată 1917  
(colecția „Grafică Documentară”, nr. inv. 2315)*



*Florea Maria din Poiana Sibiului, fotografie datată  
1915 (colecția „Grafică Documentară”, nr. inv. 2560)*



*Familie în fața casei, satul Cianul, actualul județ Cluj  
(colecția „Grafică Documentară”, nr. inv. 1849)*



*Familie din România în timpul Primului Război Mondial  
(achiziție prin programele Centenar)*





*Femei săsoaice, din Transilvania, perioada interbelică  
(achiziție prin programele Centenar)*



*Familie din Vechiul Regat, perioada interbelică  
(achiziție prin programele Centenar)*

Țărani români din Țara Oltului (până în 1950, județul Făgăraș; din 1968, în județul Brașov sau Sibiu).  
Carte poștală datată 1916  
(colecția „Grafică Documentară”, nr. inv. 1590)



Romänen aus dem Fogarascher Komitat



Romänisches Mädchen — Román leány — Româncă

Țărăncă româncă din Transilvania, carte poștală datată 1916  
(colecția „Grafică Documentară”, nr. inv. 1615)





Port popular din zona Sibiului,  
 începutul secolului al XX-lea  
 (achiziție prin programele Centenar)



Familie din Transilvania,  
 începutul secolului al XX-lea  
 (achiziție prin programele Centenar)

*Bărbați din Transilvania cu tricolorul românesc  
(achiziție prin programele Centenar)*



*Cuplu din zona Banatului  
(achiziție prin programele Centenar)*





*Copiii au dus și ei greul gospodăriei în timpul Marelui Război (achiziție prin programele Centenar)*



*Copil cu tricolor la brâu  
(achiziție prin programele Centenar)*

*Miri din Transilvania, începutul secolului trecut. Pe cheptarul bărbatului este cusut anul 1902 (achiziție prin programele Centenar)*



*Nojițele cu care băiatul are legate opincile sunt tricolore (achiziție prin programele Centenar)*





*În perioada interbelică, în România, portul popular a devenit subiect de carte poștală (achiziție prin programele Centenar)*



*Importanța identității locale era promovată în perioada interbelică, chiar și prin cărți poștale (achiziție prin programele Centenar)*

---

*Carte poștală din perioada interbelică  
(achiziție prin programele Centenar)*



---

*Carte poștală din perioada interbelică  
(achiziție prin programele Centenar)*





*Carte poștală din perioada interbelică  
(achiziție prin programele Centenar)*



*Carte poștală din perioada interbelică  
(achiziție prin programele Centenar)*

*Așa ar fi arătat copilul care în seara de 1 decembrie 1918 ar fi strigat „Trăiască România dodoloață!”  
(achiziție prin programele Centenar)*



*Copiii trecuți prin greul Marelui Război vor deveni  
combatanți în Al Doilea Război Mondial  
(achiziție prin programele Centenar)*





*Carte poștală din perioada interbelică  
(achiziție prin programele Centenar)*



*Carte poștală din perioada interbelică  
(achiziție prin programele Centenar)*

---

*Carte poștală din perioada interbelică  
(achiziție prin programele Centenar)*



---

*Carte poștală din perioada interbelică  
(achiziție prin programele Centenar)*





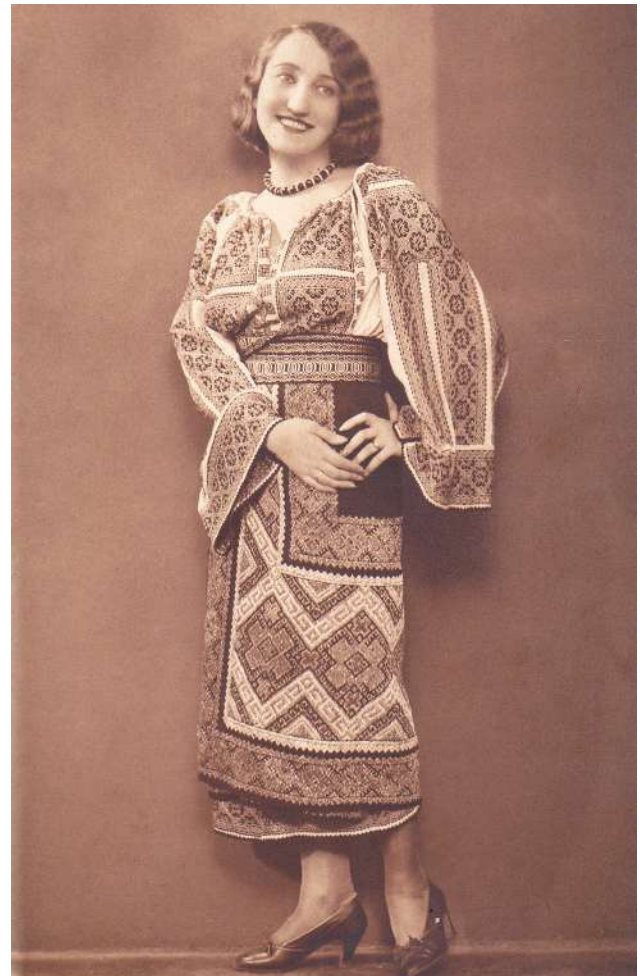
*Tricolorul era întâlnit frecvent în portul popular  
(achiziție prin programele Centenar)*



*Panglica tricoloră este prezentă la gulerul cămeșii  
(achiziție prin programele Centenar)*

---

*Portul popular putea fi prezentat chiar ca o modă  
(achiziție prin programele Centenar)*



---

*Carte poștală din perioada interbelică  
(achiziție prin programele Centenar)*



**Nicolae Adrian ALEXE**

*muzeograf în cadrul*

*Complexului Național Muzeal ASTRA din Sibiu*

### ***Militari români***

În 14/27 august 1916, România intra în Primul Război Mondial alături de Antantă. Urmau aproape trei ani de lupte și jertfe, de eroism și patriotism adevărat, de deziluzii dar și bucuriile victoriei. După înfrângerile suferite pe văile Jiului, Oltului, Prahovei, Neajlovului și Argeșului, după catastrofa de la Turtucaia, au urmat victoriile de la Mărășești, Mărăști și Oituz, eliberarea Transilvaniei și intrarea în Budapesta. Și totul se va termina cu o Românie Mare, la 1 Decembrie 1918, care va dăinui aproape 22 de ani! În 1916, România avea circa 7 milioane de locuitori, din care 80%, locuitori ai satelor. Au fost mobilizați în Armată 1 milion de bărbați, un efort colosal pentru țară și pentru fiecare familie.

Marea Unire s-a realizat în urma Marelui Război. Dacă prima este un motiv de sărbătoare, al doilea este un motiv de comemorare. Omul simplu, de rând, nu s-a dus la oaste din voia lui. Marea majoritate a oamenilor s-a dus în război nu de dragul Unirii sau al românilor de peste Carpați, ci pentru că statul, „stăpânirea”, cum îl numea țăranul, i-a chemat și i-a trimis pe front. La fel cum îi lua în armată, la fel cum le lua impozite, la fel cum i-a obligat să tragă în

proprii frați în timpul răscoalei din 1907. Țăranul s-a supus, așa cum era obișnuit, așa cum îl învăța credința în Dumnezeu. Dar tocmai valorile învățate de acasă, din sat și familie, mai ales cele religioase, l-au făcut pe țăranul-militar să suporte greu războiului și să realizeze mari acte de eroism, majoritatea anonime. Credința l-a făcut pe omul simplu să-și dea viața pentru aproapele său.

Pe lângă grozăviile și suferințele imense pe care le-a adus, războiul a scos la suprafață pilde de dăruire și de sacrificiu, acte de noblețe sufletească pe care cu greu le mai întâlnim astăzi. Stimulați de promisiunea regelui Ferdinand că vor primi pământ după război, țărani au luptat cu și mai mare îndârjire, în anul 1917. Cu gândul la cei dragi de acasă și la pământul drag. Fără să știe și fără să vrea, au contribuit însă la realizarea României Mari.

În perioada anterioară Primului Război Mondial, încorporarea se realiza, în România, pe principii teritoriale. În general în fiecare județ exista un regiment de infanterie, în care trupa în termen era formată din locuitori ai aceluiași județ. La alte arme recrutarea

se făcea pe raza mai multor județe (artileria din județele din aria de responsabilitate a diviziilor, geniul de pe raza corpurilor de armată etc.). Motivul era mobilizarea mai rapidă și coeziunea unității. Așadar, țăranul sau orășeanul era alături de ai lui. Numărul regimentului sau batalionului corp aparte (unitate cu drapel), prezent la capelele și epoletii trupei, îi unea. Erau din „2 Vâlcea”, „18 Gorj”, „11 Siret”, „32 Mircea” – pentru țăran „patria” lui, era în primul rând satul lui natal, apoi județul și abia la urmă, țara. Țară care îi cerea mult și îi oferea aproape nimic în schimb.

Majoritatea ofițerilor comandanți de plutoane și de companii, în perioada Primului Război Mondial, a fost constituită din ofițeri de rezervă, mulți din ei învățători în mediul rural. Aceștia au dus greul războiului din punct de vedere al comenzii și au realizat coeziunea trupei. Ofițerii de carieră, în mare parte, nu erau legați sufletește de soldați, pe care (contrar prevederilor regulamentelor), îi tratau cu brutalitate. După primele luni de război majoritatea generalilor au fost demși pentru incompetență.

Dacă portul popular era diferit de la o zonă etnografică la alta, singura haină comună pentru toți țărani a fost uniforma militară. Am reprodus în Album atât fotografii din perioada 1900-1916, deoarece respectivii militari au fost mobilizați în anul 1916 cât și fotografii cu militari ulterioare anului 1919, surprinzând imagini cu foști combatanți sau cu tineri militari luați la oaste, care în copilăria lor au trăit greul războiului. Legendele imaginilor, în speță identificarea gradului,

armei (specializării, adică infanterie, artilerie, geniu etc.) și modelului de uniformă au fost realizate în urma cercetării arhivelor, „Monitoarelor Oficiale”, „Monitoarelor Oastei”, regulamentelor militare de epocă.

*In the following pages there are images with soldiers from Romanian Army, during 1900-1933.*





*Silueta călărețului este a unui militar cu grad inferior (trupă) din Armata Română, fapt indicat de profilul inconfundabil al capelei românești, confecționată între 1881-1933, 1941-1948 (colecția Muzeul în aer liber)*



*Militari din Regimentul 9 Călărași (care avea escadroane în județele Tulcea și Constanța) în uniforme model 1895. Fotografia este maxim din anul 1913 (achiziție prin programele Centenar)*



Ofițerii Batalionului 1 Vânători Craiova.

Ofițeri și trupă din Batalionul 1 Vânători Craiova, în ținuta de ceremonie, uniforme model 1895. Puștile sunt austriece, Mannlicher model 1893 (achiziție prin programele Centenar)





*Ofițeri din Batalionul 1 Vânători Craiova în ținuta zilnică, uniforme model 1895 (achiziție prin programele Centenar)*





Militari din Regimentul 54 Infanterie, în uniforme de campanie model 1912, pregătiți pentru plecarea în campania din Bulgaria, Al Doilea Război Balcanic. Uniformele închise la culoare sunt model 1895 (achiziție prin programele Centenar)





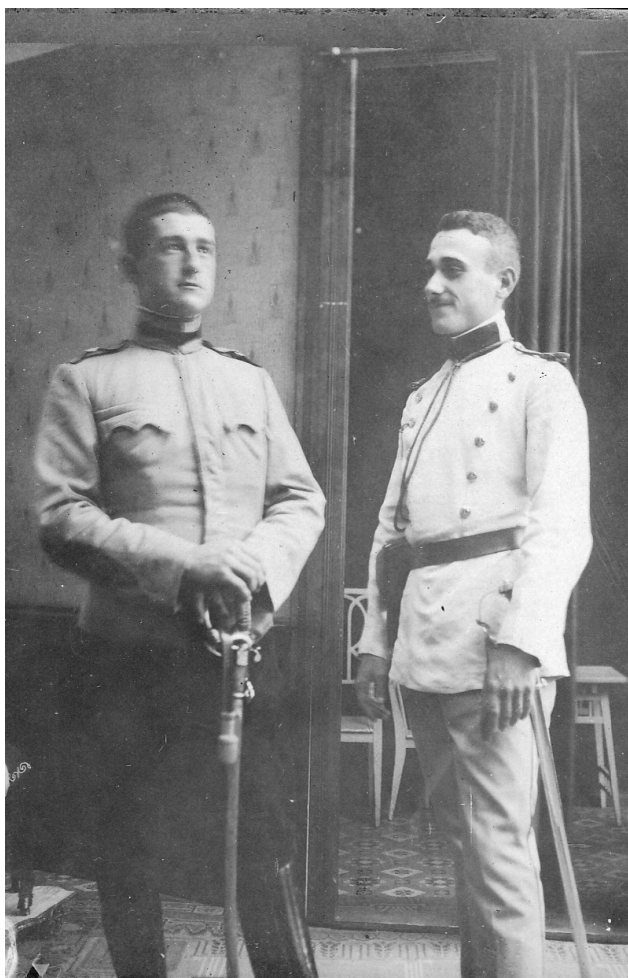
Ofițeri infanteriști în uniforme model 1912 de culoare cenușiu-verzui în campania din Bulgaria, (achiziție prin programele Centenar)

Locotenent medic, ținuta zilnică, uniformă model 1895  
(colecția „Grafică Documentară”, nr. inv. 2786)



Soldat din Regimentul 11 Călărași, uniformă model  
1895 cu bluza de vară  
(achiziție prin programele Centenar)





*Ofițeri în ținute de vară – cel din stânga în uniforma model 1912, cel din dreapta în uniforma model 1895/1912 (achiziție prin programele Centenar)*



*Ofițeri artileriști în uniforme model 1895/1912. Fotografie datată 19 iulie 1915, Constanța (achiziție prin programele Centenar)*



*Sergent în termen, artilerist, uniformă model 1895. Însemnele de pe brațul stâng indică faptul că a obținut rezultate bune la trageri individuale (grenada) și la trageri cu bateria (țevice de tun cu grenada). Fotografie realizată la București (achiziție prin programele Centenar)*



*Ofițer inferior în uniforma de vară folosită la ceremonii și în afara serviciului, până în 1916. Fotografie realizată la Craiova (achiziție prin programele Centenar)*





Sublocotenenți dintr-o unitate de vânători în uniforme model 1916 cu modificările din 1919, fotografie datată 20 august 1920 (achiziție prin programele Centenar)



Ofițeri și un plutonier tânăr cu termen redus (T.T.R.) sanitar în uniforme model 1912 și 1916 (achiziție prin programele Centenar)



*Elevi ai Liceului Militar Iași, fotografie datată 15 ianuarie 1915  
(achiziție prin programele Centenar)*



*Elevi ai Școlii Militare de Ofițeri de Infanterie, fotografie realizată la Botoșani.  
Tinerii poartă uniforme model 1912, cu cifrul regelui Ferdinand introdus în 1914  
(achiziție prin programele Centenar)*





*Elevi ai Liceului Militar Iași. Tresele de pe mâneca mantalelor indică gradul elevului (achiziție prin programele Centenar)*



*Elevi ai Liceului Militar Iași. Tunicile cu guler înalt și chipiele din imagine vor fi eliminate în anul 1916 (achiziție prin programele Centenar)*

---

*Soldat tânăr cu termen redus (T.T.R.) în uniformă model 1912. Fotografie realizată la Brăila (achiziție prin programele Centenar)*



---

*Sublocotenent (stânga) și locotenent (dreapta) din Regimentul 1 Infanterie sau din Batalionul 1 Vânători (ambele în Craiova) în uniforme model 1912 (achiziție prin programele Centenar)*





*Sublocotenent sanitar în uniformă model 1912,  
fotografie realizată la Craiova  
(achiziție prin programele Centenar)*



*Căpitan (stânga) și locotenent (dreapta) din timpul  
Marelui Război (achiziție prin programele Centenar)*

*Soldat în uniformă model 1912 din Regimentul 63 Infanterie, unitate creată la 1 aprilie 1914, la Călărași (achiziție prin programele Centenar)*



*Locotenent (stânga) și alt ofițer în uniforme model 1912 cu modificările din 1916 (achiziție prin programele Centenar)*





*Trei locotenenți în uniforme model 1912/1916 și 1912 (achiziție prin programele Centenar)*



*Însemnarea de pe verso: „București 1916 octombrie / Lui Marius Predescu, bunului meu camarad, Marius Popea / Locotenent de rezervă din Regimentul 14 Artilerie / Tutova / Noiembrie 1917” (achiziție prin programele Centenar)*

Căpitan în uniformă model 1912. Fotografie datată 29 mai 1917 (achiziție prin programele Centenar)



Sublocotenent cu galon de rănit (pe mânecă) în uniformă model 1916

Însemnarea de pe verso: „În Moldova / Vasile Băncilă în războiul 1916-1918 / voluntar”  
(achiziție prin programele Centenar)





Locotenent cu două galoane de rănit (pe mânecă), în uniformă model 1912, cu modificările din 1916. Gradele la ofițerii inferiori au fost purtate pe lungimea epoletului câteva luni, în 1916, așadar militarul fusese rănit de două ori încă din primele luni de război, rămânând cu însemnele de grad vechi  
Însemnarea de pe verso: „În semn de iubire frățească de la camaradul și tovarășul tău de suferințe, Locotenent Nicolae Ene, Măgurele, Prahova, 19 februarie 1918”. La destinatar este indicat: „Dlui sublocotenent Mitică Georgescu, Ciorani, Prahova” (achiziție prin programele Centenar)



Locotenent în uniformă model 1912, cu modificările din 1916. Însemnarea de pe verso: „15 aprilie 1918 / Amintire din timpul războiului pentru întregirea neamului 1916-1918” (achiziție prin programele Centenar)

*Însemnarea de pe verso: „Cu gândul că vă face mare plăcere vă trimit această fotografie / Sublocotenent Albu Șt. Ioan / 10 martie 1918 / Regimentul 48/49 Infanterie”  
(achiziție prin programele Centenar)*



*Locotenent artilerist în uniformă model 1916. Pe brațul stâng are un semn (țevi de tun și o grenadă) care indică faptul că bateria sa a câștigat de două ori locul întâi la concursuri de tragere. Fotografie datată 10 martie 1918 (achiziție prin programele Centenar)*





Ofițer în bluză (veston de vară) model 1912/1916  
(achiziție prin programele Centenar)

Locotenent din Armata Română, provenit din Armata Austro-Ungară. Imaginea surprinde o situație care a durat doar între 12 martie – 1 aprilie 1919: vestonul este al armatei Austro-Ungare, cu Tricolorul românesc cusut la guler, chipiul și gradele sunt românești. Portul uniformelor austro-ungare în Transilvania a fost tolerat până la primirea de uniforme regulamentare.

Însemnarea de pe verso indică faptul că fotografia a fost realizată la Sighișoara.

(achiziție prin programele Centenar)



Soldat cu manta românească model 1916 cu centură cu pafta austro-ungară, dovadă că militarul este dintr-o unitate a Armatei Române din Transilvania, în primii ani de după Unire. Însemnare pe verso în limba maghiară (achiziție prin programele Centenar)



Ofițer român în uniformă model 1912, prizonier al germanilor între 1916-1918 (fără grade pe epoleți). Însemnarea de pe verso: „Scumpului meu maior Petre Bălănescu / De la Lică [indescifrabil] 16/29 ianuarie 1919 (achiziție prin programele Centenar)





Locotenent de vânători de munte cu însemne de grad ce s-au purtat câteva luni, în 1916 (fotografia fiind din 1919, este posibil ca bărbatul să fi fost rănit sau luat prizonier). Pe de altă parte crenguța de brad a fost introdusă ca însemn al vânătorilor de munte în 1919. Însemnarea de pe verso: „Scumpului meu frate / București, 1 iulie 1919” (achiziție prin programele Centenar)



Major dintr-o unitate având „cap onorific” un membru al familiei regale (fapt indicat de cifrele de pe epoleți). Bărbatul poartă uniformă model 1912, cu modificările din 1916 și 1919. Fotografie datată 17 martie 1920 (achiziție prin programele Centenar)





*Militari artileriști în uniforme model 1916. Numărul de la capete este cel al regimentului din care făceau parte (achiziție prin programele Centenar)*





Ofițeri și trupă, imagine din perioada 1923-1927. În față se observă patru puști-mitrăliere primite de la Misiunea Militară Franceză, CSRG „Chaucat” model 1915 (achiziție prin programele Centenar)

Guarzi C.F.R., structură ce nu aparținea Armatei, ci  
Căilor Ferate Române, înființată în 1921  
(achiziție prin programele Centenar)



Fruntaș sau sergent din Regimentul 24 Infanterie,  
fotografie datată 1925. Uniforma de culoare cenușie-  
bleu este model 1916 și a fost purtată în timpul  
Marelui Război (achiziție prin programele Centenar)





Însemnarea de pe verso: „Amintire din ziua de 2 noiembrie 1928, când am dat postul de onoare de la Mormântul Eroului Necunoscut în primire unui camarad de-al meu / Nicu / 18 ani, voluntar” (achiziție prin programele Centenar)



Aceeași însemnare ca la fotografia precedentă. Voluntarii erau tinerii care cereau să fie luați în armată de la 18 ani, în loc de 21 ani, vârsta majoratului, la care se încorporau în mod normal (achiziție prin programele Centenar)



Ofițeri în uniforme model 1923, ținuta de ceremonie. Fotografie realizată la Bistrița (achiziție prin programele Centenar)



Ofițer și trupă, vânători, uniforme model 1923. Însemnarea de pe verso: „Concentrați contingent 1930” (achiziție prin programele Centenar)





*Însemnarea de pe verso: „În semn de profund respect și recunoștință. Elevii plutonului 1 mitralieră, promoția a III-a. Comandantul plutonului, locotenent Nicolaescu Ioan, 30 iunie 1923 (achiziție prin programele Centenar)*



*Militari artileriști, fotografie din perioada 1923-1927 (achiziție prin programele Centenar)*



*General de brigadă în ținută de ceremonie model 1923. Culoarea uniformei este kaki. Fotografie realizată la Bistrița, în anul 1929 (achiziție prin programele Centenar)*



*Trupă din Regimentul Care de Luptă. Însemnarea de pe verso: „Târgoviște la 1 noiembrie 1923” (achiziție prin programele Centenar)*





*Ceremonie la un cimitir al eroilor din Marele Război, 1930-1933  
(achiziție prin programele Centenar)*



*Ceremonie la un cimitir al eroilor din Primul Război Mondial, 1930-1933. Este prezent și drapelul de luptă al unui regiment sau batalion neînregimentat  
(achiziție prin programele Centenar)*



*Ofițeri din Armata Română, 1923-1927. Pe bancă sunt șapte generali (achiziție prin programele Centenar)*





*Ofițeri ai Armatei Române, fotografie din perioada 1923-1927. Bărbatul din mijlocul, cu reverele mantalei închise la culoare, este general de brigadă (achiziție prin programele Centenar)*





Ofițer și trupă, jandarmi rurali dintr-un batalion de instrucție, uniforme model 1923 (capelele, vestoanele și mantalele au culoarea kaki, iar pantalonii sunt negri). Cele două mitraliere rusești sunt model Maxim 1910 (achiziție prin programele Centenar)





*Ofițeri și trupă din compania de jandarmi rurali a județului Brașov, ținutele de ceremonie cu coif specific jandarmilor, uniforme model 1923 (achiziție prin programele Centenar)*





FOTO RÓNA  
ORADEA

Sibiu

*Elevi ai Școlii de Jandarmi Oradea, fotografie datată 30 iunie 1933. O parte a elevilor erau din Legiunea de Jandarmi a județului Sibiu (achiziție prin programele Centenar)*





*Elevi ai Școlii de Jandarmi Oradea. Elevii poartă uniforme model 1929, iar ofițerul, model 1932 (achiziție prin programele Centenar)*



*Ofițeri vânători de munte în finuta de ceremonie, uniforme model 1923 (cele kaki, închise la culoare) și 1916 (cenușiu-bleu, cea deschisă la culoare). Ofițerul cu șapcă este aviator. Fotografie din perioada 1923-1927 (achiziție prin programele Centenar)*



**Nicolae Adrian ALEXE**

*muzeograf în cadrul*

*Complexului Național Muzeal ASTRA din Sibiu*

### ***Militari aliați sau inamici***

După 100 de ani ar trebui să-i privim pe foștii inamici ca pe victime ale războiului și ca pe niște eroi care și-au făcut datoria față de țara lor, la fel cum militarii români au făcut-o. Sigur, aici excludem crimele de război și abuzurile, prezente mai ales în partea de Românie ocupată de germani. Una dintre marile tragedii cauzate de război a fost faptul că oameni simpli, cu aceleași aspirații și griji, au fost nevoiți să se omoare unii pe alții. La fel ca țăranul român și cel german, austro-ungar sau francez a fost obligat de stat să meargă la război și să-și omoare semenii, la sute sau la mii de kilometri depărtare de satul sau orașul său.

Din acest motiv am rezervat un capitol dedicat și foștilor aliați sau inamici. În primul rând armatei austro-ungare, „cezaro-crăiești”. În afara faptului că am luptat împotriva acesteia, merită menționat faptul că în rândurile ei erau viitorii cetățeni ai României Mari, locuitori ai Transilvaniei și Bucovinei. Trimiși să lupte în Italia, Galiția sau unde a fost nevoie, drama lor nu poate fi minimalizată. Această dramă era dublată de faptul că ei erau cetățeni ai Imperiului Austro-Ungar, față de care juraseră credință.

De asemenea, mulți ofițeri din armata austro-ungară au fost primiți în armata română, începând cu anul 1919. Nu în ultimul rând, uniforma armatei austro-ungare a fost uniforma Gărzilor Naționale Române din Transilvania.

Printre fotografiile reproduse se regăsesc câteva imagini rare, care surprind militari ai Misiunii Franceze, hrănind țărani din România. Scene în care militarii întind o bucată de pâine unor copii ne arată că oamenii în uniformă au fost primii care au dorit sfârșitul războiului, conflict declanșat de către conducătorii politici ai țărilor beligerante. Ajutorul dat de statul și armata franceză a fost imens, mai ales în ceea ce privește dotarea armatei române cu armament.

Deși nu am reprodus imagini cu militari ruși (s-au identificat și achiziționat câteva exemplare în cadrul programelor Centenar, dar starea lor de conservare nu ne permite reproducerea acestora în prezentul Album), este necesar să menționăm rolul armatei ruse ca aliat al României. Pe lângă abuzurile

militarilor din armata rusă, urmare mai ales a alcoolismului (au fost cazuri când ofițeri ruși, așadar aliați, au împușcat militari români) și de problemele grave cauzate de schimbarea regimului politic în Rusia, merită menționat rolul acestui aliat în salvarea României. În iarna 1916/1917, fără armata rusă, frontul din sudul Moldovei nu ar fi putut fi ținut numai de către armata română, aflată în refacere și în curs de reorganizare. De asemenea, la Mărășești au murit peste 20.000 de militari ruși.

Trecând peste bucuria Unirii, care a fost resimțită mai ales în teritoriile unite cu România, perioada de după 1918 nu a fost una de fericire sau de sărbătoare, cum se sugerează astăzi, în contextul sărbătoririi Centenarului. În România, ca și în toată Europa, dramele au continuat și după încheierea păcii. Localități și locuințe distruse, sute de mii de oameni mutilați (mulți ajunși muritori de foame, cerșind pe străzi), sute de mii de orfani de unul sau de amândoi părinții sunt numai câteva din caracteristicile României și Europei anilor '20.

*The pictures from this chapter represent soldiers from the Austro-Hungarian, German and French armies, during the First World War.*





*Soldat din armata comună ungară cu șnur de instructor, uniformă model 1908. Bărbatul este cel mai probabil un etnic român din Transilvania, dat fiind portul femeii, specific Mărginimii Sibiului și marca fotografului - Sibiu  
(colecția „Grafică Documentară”, nr. inv. 1635)*



*Soldat de infanterie din armata comună ungară, uniformă model 1916. Conform portului tinerei, imaginea este din Transilvania  
(achiziție prin programele Centenar)*

Etnic român din Transilvania în armata austro-ungară, ofițer în ținută de iarnă model 1916 (achiziție prin programele Centenar)



Sergent (zugsfuhrer), din armata comună maghiară în ținută de vară, uniformă model 1915 (achiziție prin programele Centenar)





*Soldat din armata austro-ungară, unitate de vânători, cu șnur de instructor și bun trăgător, fotografie datată 1906  
(colecția „Muzeul în aer liber”, nr. inv. AL 20186/3)*



*Soldat din armata austro-ungară, unitate de vânători, cu șnur de instructor și bun trăgător, uniformă model 1908 (achiziție prin programele Centenar)*

ATELIER TEGETTHOFF  
INH: FELIX JELINEK  
WIEN II. Praterstrasse 58



Locotenent din armata comună maghiară, uniformă model 1914  
(achiziție prin programele Centenar)

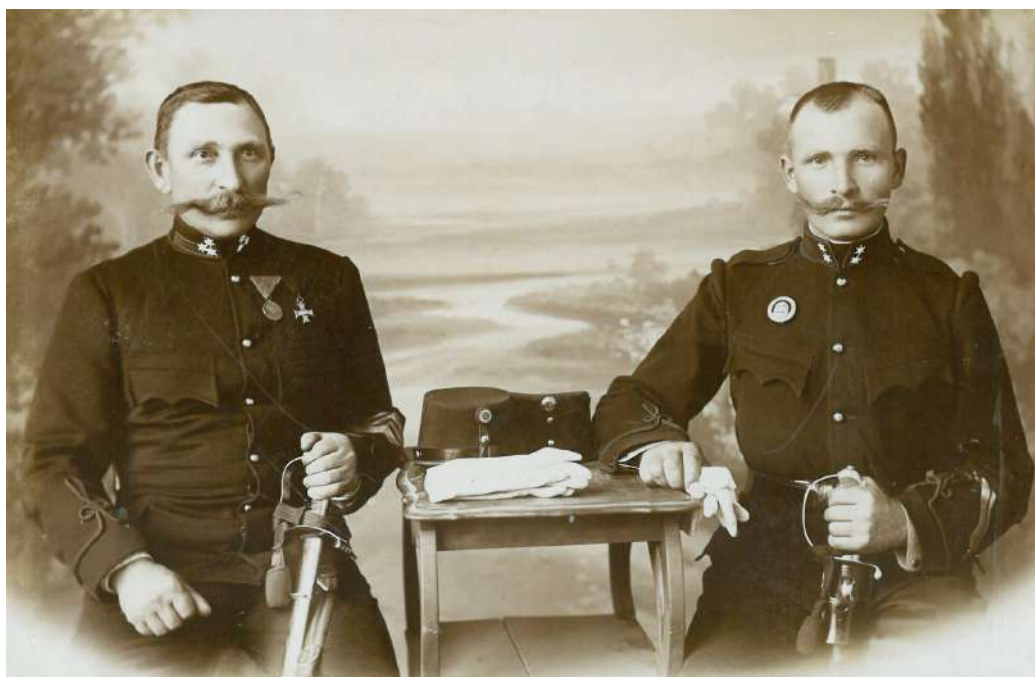


Farfurie pictată cu doi soldați de artilerie de cetate, călare pe trăsura port-țeavă a unui mortar greu calibru 305 mm, armata austro-ungară (colecția „Muzeul în aer liber”)





*Doi sergenți (cei cu câte trei stele la guler) în uniforme model 1908 și soldați în uniforme model 1914, armata austro-ungară (achiziție prin programele Centenar)*



*Jandarmi austro-ungari, cel din stânga, plutonier (feldwebel) și cel din dreapta caporal, uniforme model 1908 (achiziție prin programele Centenar)*



*Fruntaș și subofițer sanitar la vaccinare, armata austro-ungară. Toți militarii din imagine au ținute model 1916 cu efecte mai vechi, amestecate și sunt din Regimentul 31 Infanterie, după inscripție, unitate ce avea cazarma în Sibiu (achiziție prin programele Centenar)*



*Armata austro-ungară pe front. Se observă un plutonier, doi caporali și soldați în uniforme model 1914, cu efecte model 1908 (achiziție prin programele Centenar)*





*Un maior, doi căpitan și plutonieri, sergenți și caporali în ținute model 1908 și 1914, armata austro-ungară. Fotografie realizată la Sibiu, conform stemei orașului (colecția „Clișee pe sticlă”, nr. inv. 1081)*



*Ofițeri și subofițeri austro-ungari în uniforme de iarnă model 1916. Militarii sunt fotografiați lângă un complex de industrii hidraulice din Transilvania (achiziție prin programele Centenar)*

*Sergent din armata austro-ungară,  
uniformă model 1916  
(achiziție prin programele Centenar)*



*Un plutonier, un locotenent și un adjutant din  
armata austro-ungară în uniforme model 1908/1914  
(achiziție prin programele Centenar)*





*Un caporal (cel cu două stele) și un sergent (cu trei stele) din armata austro-ungară în uniforme model 1914 (achiziție prin programele Centenar)*



*Soldați austro-ungari în uniforme model 1908/1914 (achiziție prin programele Centenar)*

---

*Căpitan de artilerie în uniformă model 1908, armata austro-ungară  
(colecția „Clișee pe sticlă”, nr. inv. 1265)*



---

*Un adjutant din armata austro-ungară în uniformă  
model 1908/1914  
(achiziție prin programele Centenar)*





*Militar din armata germană, uniformă de paradă model 1910 (achiziție prin programele Centenar)*



*Armata germană pe front, în uniforme model 1910 (achiziție prin programele Centenar)*



*Militari germani (nu din armata prusacă) în uniforme model 1910  
(achiziție prin programele Centenar)*



*Soldați din armata prusacă în uniforme model 1910  
(achiziție prin programele Centenar)*





*Ofițeri din armata franceză (cei cu trese la chipie) și un ofițer român (cel cu spatele) hrănind copii, fotografie din perioada 1916-1918 (achiziție prin programele Centenar)*



*Ofițer francez și țărani români din Vechiul Regat, 1916-1918 (achiziție prin programele Centenar)*

---

*Doi militari francezi și unul român (cel din centru, cu căciulă) alături de copii români (achiziție prin programele Centenar)*



---

*Ofițer român (stânga) cu doi camarazi francezi, 1916-1918 (achiziție prin programele Centenar)*



**Lucian ROBU**

*șef serviciu în cadrul*

*Complexului Național Muzeal ASTRA din Sibiu*

### ***Asociațiunea ASTRA, Sibiu și Marea Unire***

Una dintre motivațiile acestui album este de a evidenția rolul pe care *Asociațiunea transilvană pentru literatura și cultura poporului român, ASTRA* și implicit Sibiu l-au deținut în realizarea Marii Uniri, în contextul spiritual, politic și diplomatic generat de Marele Război. *Asociațiunea* prin liderii și toți membrii săi, au cristalizat puternic sentimentul identității naționale. Prin conferințe culturale, prin politica culturii prin publicațiile de excepție editate de Andrei Bârseanu, Octavian C. Tăslăuanu, Octavian Goga, Vasile Goldiș, Horia Petra Petrescu, ASTRA și muzeul românilor transilvăneni din Palatul Asociațiunii au dobândit o importanță europeană, în ceea ce însemna mișcarea pentru afirmarea naționalităților din fostul Imperiu dualist. Mulți dintre membrii Partidului Național Român din Transilvania erau și membri ai *Asociațiunii*.

La rândul său, Consiliul Dirigent prin președintele său Iuliu Maniu prin membrii săi remarcabili Alexandru-Vaida Voievod, Vasile Goldiș, Aurel Lazăr ș.a. este în mod esențial legat de Sibiu, oraș ce devine un reper al Transilvaniei, într-un proces de unificare asumat de acest guvern al Transilvaniei, prin

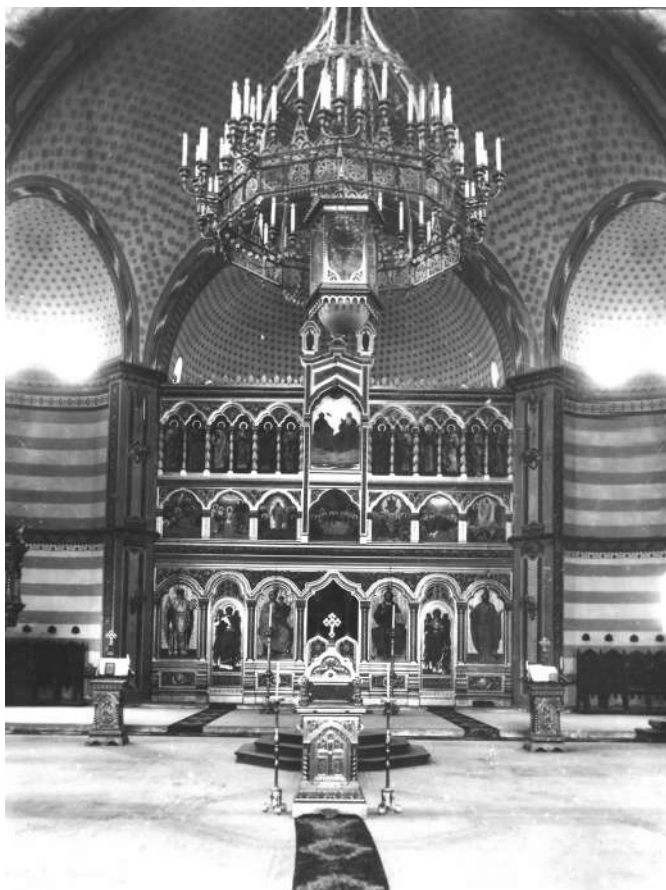
resorturile sale dar mai ales prin personalitățile care activau aici.

A doua garnizoană ca mărime din Imperiul Austro-Ungar, după Viena, Sibiu devine, după 1918, o mare garnizoană militară românească, unde vor fi aduse școli militare din Vechiul Regat. Sibiu a rămas până în ziua de azi un loc emblematic pentru învățământul teologic și militar. De asemenea, Sibiu devine, prin prezența Consiliului Dirigent și a factorilor enumerați mai sus, o a doua capitală a Unirii, după Alba Iulia.

Imaginile din acest capitol reproduc mai ales clișee pe sticlă moștenite de la Muzeul Asociațiunii, reprezentând imagini cu Sibiu anilor 1900-1930. Unele dintre acestea surprind momente istorice, cum sunt cele de la paginile 182, 183 (jos), 185 (sus).

*In the next pages, you can see pictures with Sibiu, during 1900-1930.*

*Catedrala mitropolitană ortodoxă „Sfânta Treime” din Sibiu, începutul secolului al XX-lea (colecția „Clișee pe sticlă”, nr. inv. 424)*



*Interiorul catedralei mitropolitane ortodoxe „Sfânta Treime” din Sibiu (colecția „Clișee pe sticlă”, nr. inv. 414)*





*Defilare a comunității românești în Piața Ferdinand, actuala Piața Mare din Sibiu, perioada interbelică (colecția „Clișee pe sticlă”, nr. inv. 1040)*



*Defilare a comunității săsești în Piața Ferdinand, actuala Piața Mare din Sibiu, perioada interbelică (colecția „Clișee pe sticlă”, nr. inv. 1065)*

*Vedere din turla bisericii evanghelice din Sibiu spre  
Biserica Ursulinelor și Turnul Sfatului  
(colecția „Clișee pe sticlă”, nr. inv. 177)*



*Turnul Sfatului din Sibiu, iarna, începutul secolului  
al XX-lea (colecția „Clișee pe sticlă”, nr. inv. 210)*





*Piața Mică cu Turnul Sfatului din Sibiu, începutul secolului al XX-lea (colecția „Clișee pe sticlă”, nr. inv. 138)*



*Piața Mică cu Turnul Sfatului din Sibiu, începutul secolului al XX-lea (colecția „Clișee pe sticlă”, nr. inv. 191)*

*Vedere asupra bisericii evanghelice din Sibiu, din orașul de jos, de pe actuala Strada Turnului (colecția „Clișee pe sticlă”, nr. inv. 209)*



*Vedere asupra bisericii evanghelice din Sibiu, începutul secolului al XX-lea. La dreapta se observă actuala clădire a Liceului de Artă (colecția „Clișee pe sticlă”, nr. inv. 202)*





*Înlocuirea învelitorii turnului bisericii evanghelice, 1905-1914. În imagine se văd actualele străzi Alexandru Odobescu (stânga) și Centumvirilor (dreapta). La dreapta se observă Casa Altemberger, primăria de atunci a Sibiului (colecția „Clișee pe sticlă”, nr. inv. 187)*

*Între 1905-1914 au avut loc ample lucrări de restaurare la biserica evanghelică din Sibiu. Actuala stradă Alexandru Odobescu - clădirea din față a fost demolată ulterior (colecția „Clișee pe sticlă”, nr. inv. 193)*





*Arc de triumf cu stema României și cifra regelui Ferdinand. Pe fundal se regăsește gara din Sibiu și tramvaiul inaugurat în 1905. Imagine din perioada 1919, după Unire - 1921, anul modificării stemei României (colecția „Clișee pe sticlă”, nr. inv. 422)*





*Actuala Stradă General Magheru – pe fundal se distinge clădirea ce adăpostește în prezent Consiliul Județean Sibiu. Clădirea din dreapta, cu coloane, este în prezent Consistoriul Evanghelic. Fotografia ce poate fi datată după anul 1905, anul introducerii tramvaiului (colecția „Clișee pe sticlă”, nr. inv. 366)*



*În așteptarea vizitei regelui Ferdinand, biserica evanghelică din Sibiu, mai 1919 (colecția „Grafică Documentară”, nr. inv. 835)*



*Port popular săsesc din Șelimbăr, actuala Piața Mare din Sibiu. Fotografie datată 25 septembrie 1917 (colecția „Grafică Documentară”, nr. inv. 759)*



*Grup de săsoaice, actuala Piața Mare din Sibiu, în dreptul actualei primărie și a bisericii catolice. Fotografie datată 25 septembrie 1917 (colecția „Grafică Documentară”, nr. inv. 1083)*





*Festivitate în Piața Ferdinand (Piața Mare în prezent), perioada interbelică, la care participă Mitropolitul ortodox al Ardealului, Nicolae Bălan (achiziție prin programele Centenar)*



*Piața Mică din Sibiu la începutul secolului al XX-lea. În dreapta, căderea bisericii catolice (colecția „Clișee pe sticlă”, nr. inv. 133)*



*Începutul actualei străzi Nicolae Bălcescu din Sibiu, începutul secolului trecut (colecția „Clișee pe sticlă”, nr. inv. 171)*



*Actuală Piața Mare din Sibiu, imagine ulterioară anului 1905, fapt indicat de prezența liniei de tramvai (colecția „Clișee pe sticlă”, nr. inv. 1036)*



**Lucian ROBU**

*șef serviciu în cadrul*

*Complexului Național Muzeal ASTRA din Sibiu*

### ***Guvernul României din perioada 1922-1926***

Guvernul și guvernarea Ion I.C. Brătianu, 1922 – 1926, reprezintă o perioadă istorică marcată de eforturi politice de unificare administrativă și politică a provinciilor alipite Regatului. Guvernarea Ion I.C. Brătianu reprezintă cea mai elocventă perioadă pentru ceea ce în istoriografia românească este cunoscut sub numele de unificare administrativ-politică. În perioada mai sus menționată o serie de reforme adoptate de guvernarea liberală aveau menirea de a crea cadrul valoric comun, revendicat de noile realități istorice.

Fotografia Guvernului Ion I.C. Brătianu reprezintă o achiziție valoroasă și rară realizată prin programele *Centenar*. În imagine regăsim pe câțiva dintre cei mai importanți lideri politici ai anilor '20 ai secolului al XX-lea: primul ministru I.C. Brătianu alături de miniștri precum Ion Inculeț, I.G. Duca, Constantin Argetoianu, Constantin Angelescu, Ion Nistor, Vintilă Brătianu, generalul de divizie George Mărdărescu, ultimul în ținută de ceremonie, uniformă model 1923 (de culoare kaki), fapt ce poate data imaginea între 1923-1926.

Câteva dintre personalitățile enumerate, alături de șeful guvernului au creat și aplicat măsuri fundamentale pentru unificarea și dezvoltarea instituțională a noilor provincii din România postbelică. Astfel, guvernarea Brătianu, caracterizată de practica politică reunită sub deviza *prin noi înșine* este aceea care a dat Constituția din 1923, a organizat Încoronarea Regelui Ferdinand și a Reginei Maria, la Alba Iulia, a implementat Legea pentru unificarea administrativă. A contribuit în mod esențial la dezvoltarea educației naționale, atât în ceea ce privește învățământul secundar, cât mai ales, în ceea ce privește dezvoltarea universităților din Cluj, Cernăuți și Chișinău.

*The next picture represents the Romanian Government during 1922-1926.*





**Nicolae Adrian ALEXE**

*muzeograf în cadrul*

*Complexului Național Muzeal ASTRA din Sibiu*

### ***Hărți cu România Mare***

Cum altfel putem ilustra *România dodoloață*, visul multor generații și rezultatul sângelui vărsat pe front, decât prin hărți cu România Mare.

Cele patru hărți școlare au fost achiziționate prin programele *Centenar*. Județele care au existat până în anul 1950 erau mult mai legate de tradițiile locale, etnografice, istorice și geografice. Eșalonul administrativ-teritorial intermediar, între comună rurală și județ, era plasa (la plural plăși). Între 1950-1968 au existat regiuni, divizate în raioane, după modelul sovietic. Actualele județe, înființate în 1968, nu au legătură cu județele tradiționale, pe care le puteți vedea în paginile următoare. Unele dintre acestea aproape coincideau cu zonele etnografice și aveau o puternică identitate locală (de exemplu județele Muscel, Făgăraș, Târnava Mare).

Harta de la paginile 192-193 reprezintă o raritate și surprinde situația anilor 1919-1925, când în România Mare existau 76 de județe. Cele din Transilvania păstrau delimitarea teritorială a vechilor comitate. În Bucovina s-a menținut vechea împărțire administrativă, în județe mici, care au fost comasate prin Legea

din 1925. Se observă că în acea perioadă, Jimbolia era cuprinsă în granițele Iugoslaviei. În anul 1924 s-a definitivat granița cu acest stat și Jimbolia a intrat în hotarele României. Pe hartă este marcat județul Caraș-Severin care în 1925 a fost divizat în județele Caraș și Severin. De asemenea multe alte județe aveau granițe diferite. De exemplu: județul Făgăraș a înglobat până în 1925 și Brăneasa – astfel românii nu erau majoritari în județul Brașov.

Hărțile de la paginile 190-191 și 194-195 reprezintă situația dintre anii 1925-1940. În această perioadă au existat 71 de județe.

Pe harta de la paginile 194-195, o *mănuță de copil*, a trasat cu creionul roșu linii paralele peste Basarabia și Bucovina și a scris „Republica Moldovenească”, probabil după prima pierdere a acestor teritorii, în anul 1940.

Harta căilor ferate surprinde situația de până în 1931. În colțul din stânga sus apare vechiul semn al C.F.R-ului., din perioada regală.

*The maps represent Romania during 1919-1940.*



# ROMÂNIA

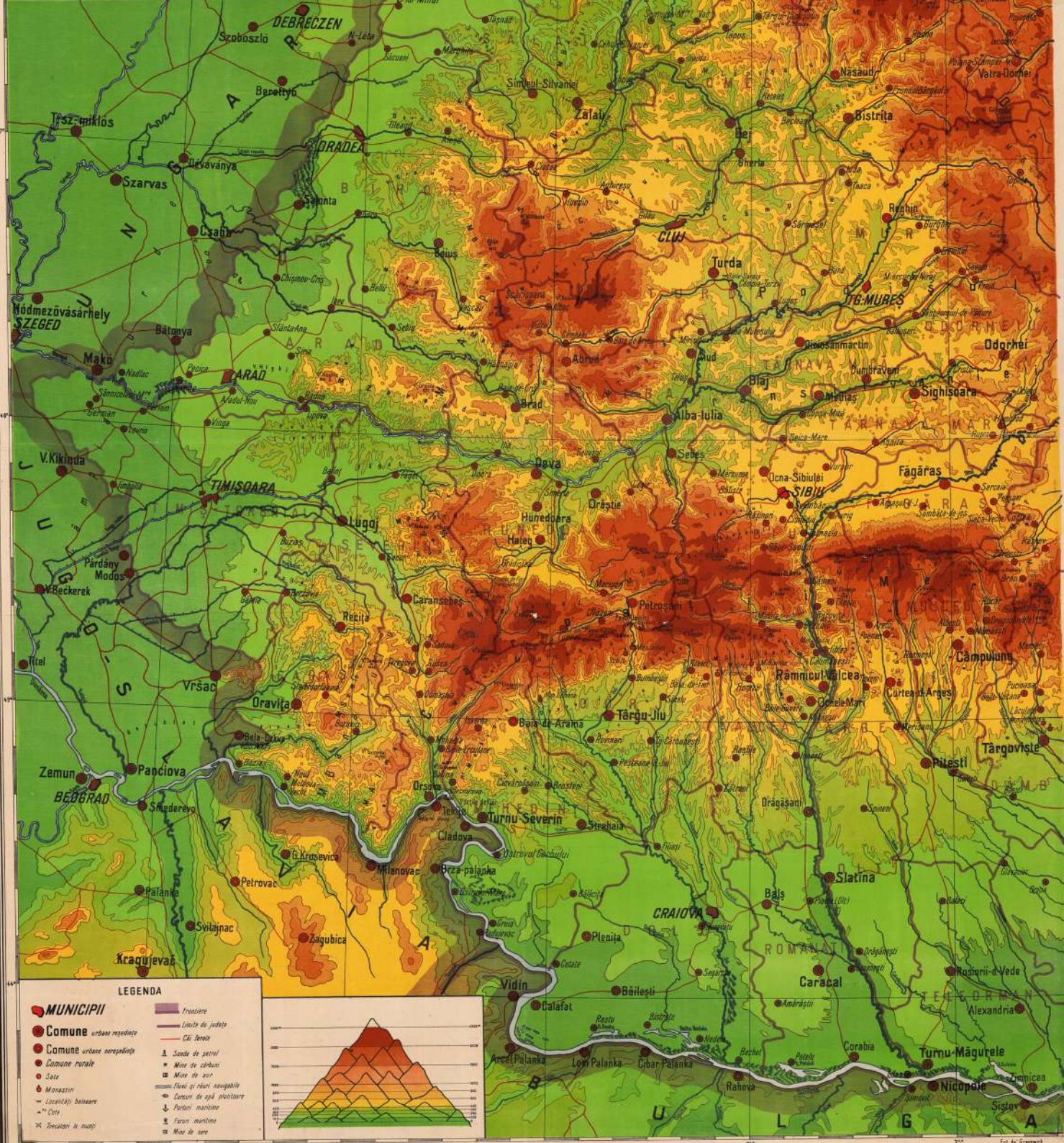


## HARȚA FIZICĂ ȘI POLITICĂ PENTRU UZUL ȘCOLAR

LA SCARA 1:500.000

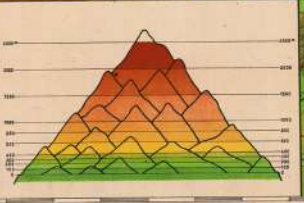
IN SCURTĂ ȘI

GENERAL C. TEODORESCU ȘI PROF. N. CONSTANTINESCU

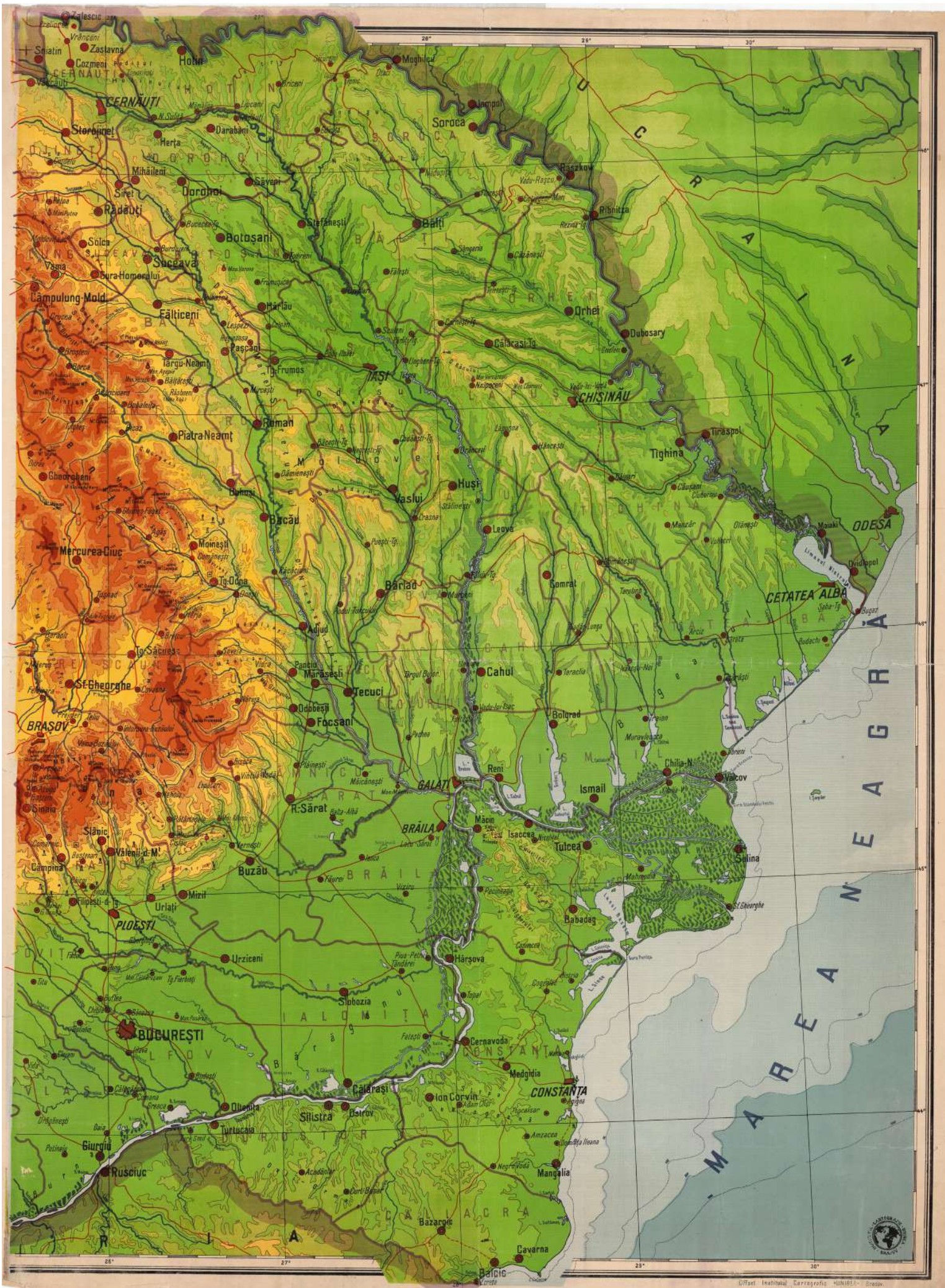


### LEGENDA

- **MUNICIPII**
- **Comune** urbane reședințe
- **Comune** urbane ne-reședințe
- **Comune** rurale
- Sate
- Mănăstiri
- Localități bășebere
- Cete
- Traseuri în munte
- Traseiere
- Limita de județe
- Căi ferate
- A. Scaune de pășuni
- Mări de sălbăticie
- Mări de sare
- Fluvii și râuri navigabile
- Canioane de apă pluvială
- Parcuri naționale
- Parcuri municipale
- Mări de sare









# ROMÂNIA MARE

HARTA FISICĂ ȘI POLITICĂ



LA SCARA 1:900.000



### LEGENDĂ

CAPITAL DE STATE	Drumuri naturale
CAPITAL DE REGIUNI	Păduri în munte
CAPITAL DE JUDEȚE	Căi ferate normale
COMUNE URBAŢE (DRĂGE)	Inelctricitate
TĂRŢURI	Fluvii și râuri navigabile
COMUNE RURALE (SALE)	Pârâuri
LOCALITĂȚI BALNEARE (BAI)	Munte
MĂSTĂȘTIRI	
Șosele mari	
Șosele mici	
Masa limită de frontieră spre Jugoslavie (restricțată în 1924)	



Intenția de Colonel V. Ștefanescu 1924.





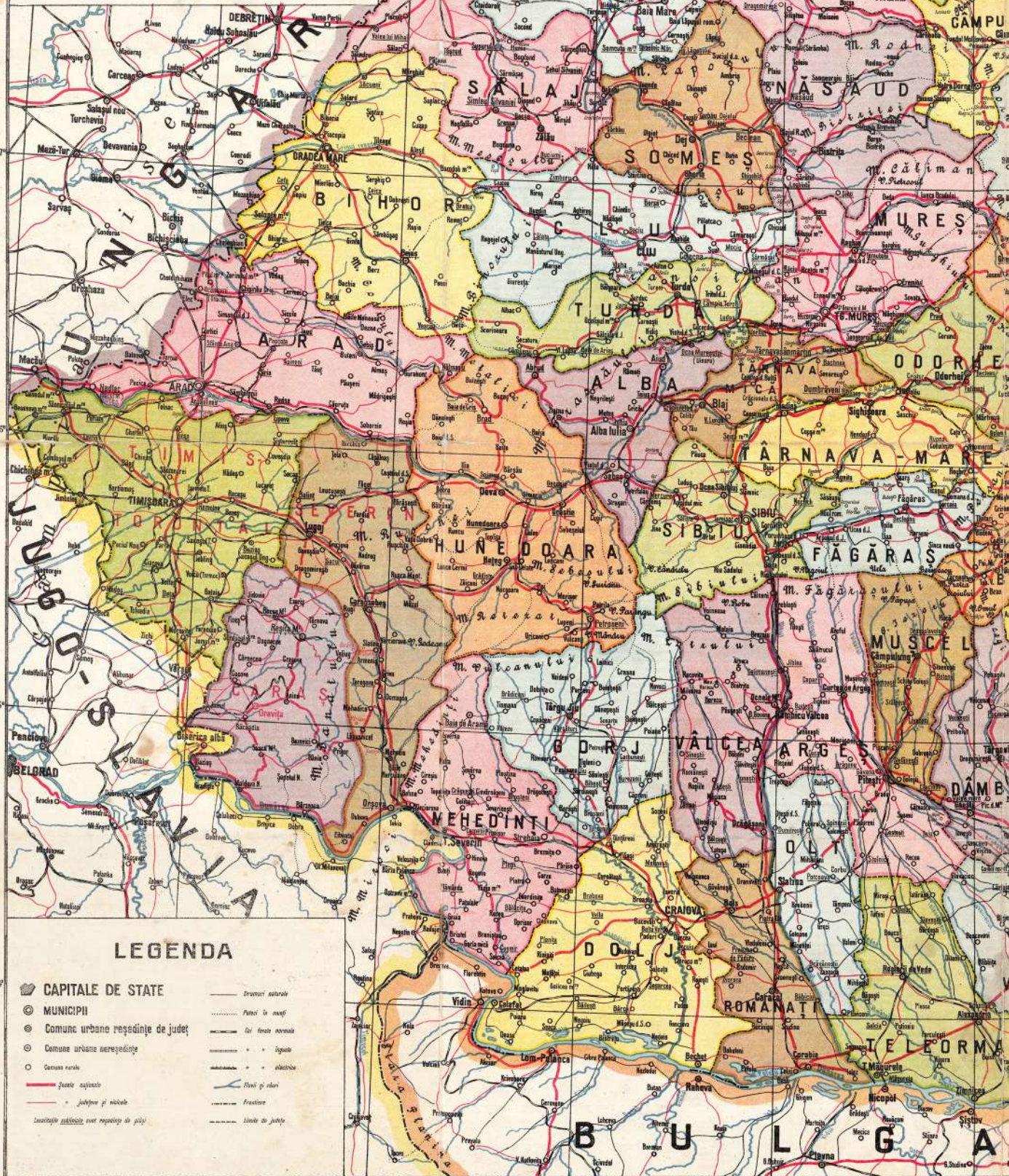


# ROMÂNIA PE JUDEȚE



DUPLĂ  
NOUA ÎMPĂRȚIRE ADMINISTRATIVĂ DIN 1925.

LA SCARA 1:900.000



## LEGENDA

- ☐ CAPITALE DE STATE
- ⊙ MUNICIPII
- ⊙ Comunc urbane reședințe de județ
- ⊙ Comune urbane reședințe
- Comune rurale
- frontiere naționale
- frontiere de județ

- Drumuri naționale
- Pista de cale ferată
- Cale ferată normală
- Cale ferată îngustă
- Linie de județ
- Râu
- Canal
- Lac
- Munte







# CĂILE-FERATE ROMÂNE



1:2.250.000

0 20 40 60 80 100 Km



## LEGENDA.

- C.F. normale
- ||— Linie dublă
- C.F. înguste
- C.F. cu tracțiune electrică
- C.F. în construcție
- Gări principale
- Gări
- Halte sau Stații mici
- - - - - Frontiere
- Fluvii și Râuri
- C.F. particulare





Nota: Linile roșii sunt C.E. particulare sub ad-țe proprie



## Bibliografie selectivă

### Periodice:

*Adevărul*, 1914-1919  
*Amicul Poporului*, 1914-1919  
*Anuarul Băncilor Române*, 1914-1919  
*Calendarul Asociațiunii*, 1914-1919  
*Calendarul Săteanului*, 1915-1919  
*Foaia Poporului*, 1914-1919  
*Gazeta Oficială*, 1918-1919  
*Gazeta Poporului*, 1918-1919  
 Ministerul de Război, *Anuarul Armatei Române*, anii 1900-1930  
 Ministerul de Război, *Monitorul Oastei*, anii 1900-1930  
*Monitorul Oficial*, anii 1900-1930  
*Revista Economică*, 1914-1919  
*Revista Teologică*, 1914-1916  
*Țărănimea*, 1919  
*Telegraful Român*, 1914-1919  
*Transilvania*, 1914-1919  
*Vatra Școlară*, 1914

### Volume:

\*\*\*, *1 Decembrie 1918: constituirea Statului Național Unitar Român*, Sibiu, Editura Techno-Media, 2010  
 \*\*\*, *„ASTRA” în anii de după război: 1918-1928*, Sibiu, Editura „Asociațiunii”, 1928  
 \*\*\*, *Descrierea uniformelor Armatei*. Ediție Oficială, Imprimeria Statului, București, 1895  
 \*\*\*, *Dicționarul Primului Război Mondial*, București, Editura Niculescu, 2007  
 \*\*\*, *Istoria militară a poporului român*, vol. IV-V, București, Editura Militară, 1987-1988  
 \*\*\*, Ministerul de Război, *Regulament asupra descrierii uniformelor și ținutelor armatei*, Tipografia și Stabilimentele de Arte Grafice George Ionescu, București, 1912  
 \*\*\*, Muzeul Militar Național, *Uniformele armatei române 1830–1930*, f. e., București, 1930  
 \*\*\*, *Nouile uniforme ale Armatei Române*, București, Editura Ziarului „Universul”, 1931  
 \*\*\*, *România în Războiul Mondial 1916-1919: Documente-anexe*, vol. 1-2, Monitorul Oficial și Imprimeriile Statului, 1934-1936  
 \*\*\*, *The World Encyclopedia of Rifles and Machine Guns*, Will Fowler & Patrick Sweeney, Hermes House, Londra, 2010  
 Alexe, Nicolae Adrian, *Jandarmii și milițienii de la sate*, Sibiu, Editura „ASTRA Museum”, 2014



Atanasiu, Victor, *Bătălia din zona Sibiu-Câineni: septembrie 1916*, București, Editura Militară, 1982

Bolovan, Ioan, *Primul Război Mondial și realitățile demografice din Transilvania: familie, moralitate și raporturi de gen*, Cluj-Napoca, Editura Școala Ardeleană, 2015

Lazăr, Victor, *Războiul pentru întregirea neamului românesc (1916-1919)*, Sibiu, Editura „Asociațiunii ASTRA”, 1928

Marin, Gheorghe; Atanasiu, Victor; Romanescu, Gheorghe; Țopescu, Felix; Vlădescu, Cristian; Zodian, Vladimir, *Istoria cavaleriei române*, București, Editura Academiei de Înalte Studii Militare, 1998

Romanescu, Gheorghe; Tudor, Gheorghe; Cucu, Mihai; Popescu, Ioan; *Istoria Infanteriei Române*, vol. I și II, București, Editura Științifică și Enciclopedică, 1985

Scurtu, Ioan; Alexandrescu, Ion; Bulei, Ion; Mamina, Ion; *Enciclopedia de istorie a României*, București, Editura Meronia, 2001

Vlădescu, Cristian, *Uniformele armatei române de la începutul secolului al XIX-lea până la victoria din mai 1945*, București, Editura Meridiane, 1977

