

CONSILIUL JUDEȚEAN SIBIU  
COMPLEXUL NAȚIONAL MUZEAL "ASTRA" SIBIU



MUZEUL DE ETNOGRAFIE  
UNIVERSALĂ "FRANZ BINDER"  
MUZEUL CIVILIZAȚIEI TRANSILVANE  
"ASTRA" • MUZEUL DE ETNOGRAFIE  
SĂSEASCĂ "EMIL SIGERUS"  
STUDIOUL "ASTRA FILM"  
GALERIILE DE ARTĂ POPULARĂ

mic  
ghid

SIBIU • HERMANNSTADT



Casa Artelor



Fotografii din colecția Mircea Opreșiu

CONSILIUL JUDEȚEAN SIBIU  
COMPLEXUL NAȚIONAL MUZEAL "ASTRA" SIBIU

MUZEUL DE ETNOGRAFIE UNIVERSALĂ  
"FRANZ BINDER"

MUZEUL CIVILIZAȚIEI TRANSILVANE "ASTRA"

MUZEUL DE ETNOGRAFIE SĂSEASCĂ  
"EMIL SIGERUS"

STUDIOUL "ASTRA" FILM

GALERIILE DE ARTĂ POPULARĂ

- MIC GHID -

Coordonator: Dr. Corneliu Bucur



Editura "ASTRA MUSEUM"  
Sibiu 2003

Lucrare tipărită cu sprijinul Ministerului Culturii și  
Cultelor prin Direcția Județeană pentru Cultură, Culte și  
Patrimoniu Cultural Național Sibiu.



## CUPRINS

Cuvânt înainte - Dr. Corneliu Bucur	3
Muzeul de Etnografie Universală "Franz Binder"	6
Colecții și colecționari	7
Expoziția permanentă "Din cultura și arta popoarelor lumii"	12
Expoziții temporare și manifestări culturale	18
Centrul de Informare și Documentare în Etnologie "Cornel Irimie"	18
Cabinetul de Pedagogie Muzeală	20
Muzeul Civilizației Transilvane "ASTRA"	22
Muzeul de Etnografie Săsească "Emil Sigerus"	26
Studioul "ASTRA" Film	29
Galeriile de Artă Populară	31

## Cuvânt înainte

Transilvania (numită istoric Ardeal, după radicalul indoeuropean "ard", semnificând "relief înalt") a fost, paradoxal, o regiune europeană deschisă larg, încă din antichitate, schimburilor economice și culturale, extrem de intense. Zăcămintele sale importante de aur, sare, fier și cărbune, mai târziu, apele sale termale și minerale au atras multe popoare cuceritoare, oferind oportunități de exploatare și afaceri deosebite.

Factorii politici din mileniul al II-lea, începând cu cucerirea Ardealului de către Regatul Ungariei (secolul al X-lea) și continuând cu colonizarea conglomeratului germano-flamand (numit mai târziu cu genericul de "sași") și specializarea acestora în meșteșuguri și industrii, în comerț intern și internațional, cu anexarea Principatului Ardealului de către Imperiul Austriac, la începutul secolului al XVIII-lea, cu infiltrarea ordinilor monastice catolice (precedate de cistercienui, colonizați la Cârța, la 1342), sunt de natură să fixeze definitiv cadrele dezvoltării sale economice, politice și culturale, în contextul favorizant și sub autoritatea Europei Occidentale.

Structura edilitară (cu cele trei piețe medievale și ocuparea parterului tuturor clădirilor de magazinele comerciale, în Orașul de Sus, tot aici fiind edificate instituțiile politice, religioase și culturale cele mai reprezentative, în timp ce Orașul de Jos devine spațiul rezidențial și lucrativ al tuturor meșteșugarilor și "industriașilor"), evoluția stilistică a arhitecturii urbane (fortificată cu ziduri de incintă, încă din secolul al XIII-lea), care îmbrățișează, fără complexe, toate stilurile artistice (Renaștere, Gotic, Baroc și Neoclasic) și toate stilurile arhitectonice (casa franconă în secolul al XV-lea, urmată de cea barocă, în secolul al XVIII-lea și neoclasică în secolul al XIX-lea), organizarea corporatistă, în bresle, a meșteșugarilor, asimilarea rapidă, din secolul al XVIII-lea, a industriilor medievale (predilect hidraulice) și adoptarea tiparului încă din secolul al XV-lea sunt realități semnificative ale civilizației Ardealului ce-i conferă un

aspect occidental.

În contextul istoric descris, are loc o efervescență a vieții spirituale și culturale (amplificate după devenirea Sibiului, "Mica Vienă"). Mentalitățile și intensa viață spirituală și culturală poartă amprenta acestei dezvoltări de tip occidental, literatura, muzica (componistică și interpretativă), pictura și grafica, viața teatrală etc. evoluând consensual cu stilurile europene, în fiecare epocă.

Burghezia săsească și, mai târziu, cea românească, devin, începând cu secolul al XVIII-lea, preocupate să-și demarce și afirme simbolurile propriei identități și interesate, tot mai mult, de elementele definitorii ale specificității lor etnoculturale, din secolul al XIX-lea, naționale.

Elita acestei aristocrații (a celei germanice, mai întâi, avându-l pe guvernatorul Samuel von Brukenthal în avangarda sa) începe colecționarea valorilor de artă și bibliofilia (cap de serie, incunabulele), a celor heraldice, numismatice, istorico-arheologice și de istorie naturală (gestionate astăzi de Muzeul Brukenthal), acestora urmându-le, din a doua jumătate a secolului al XIX-lea, cele etnografice. Paradoxal, interesul pentru patrimoniul etnografic se îndreaptă, mai întâi, spre popoarele "exotice" (spre Africa și Orient), Franz Binder fiind un precursor emerit, cunoscut prin colecțiile realizate în Sudanul de astăzi (aduse la Sibiu în 1862), esențiale pentru realizarea, cu începere din anul 1993, a primului muzeu de etnografie extraeuropeană din România.

Curentul proliferează și o nouă generație de colecționari sași, în fruntea cărora îl aflăm pe Emil Sigerus, întemeiază colecția de etnografie săsească, îmbogățită continuu de o întreagă galerie de colecționari. Astăzi, ambele colecții sunt gestionate și valorificate (parțial) expozițional în muzeele din Piața Mică, purtând numele fondatorilor lor și integrate Complexului Național Muzeal "ASTRA".

Animat de modelele culturale ale compatrioților sași, un grup de intelectuali români progresiști au plănuțit, în 1897, și realizat, la 1905, un muzeu național etnografico-istoric al românilor din Transilvania, "Muzeul Asociațiunii" (care avea să fie desființat, din dictatul comunist al Moscovei, în anul 1950). Recuperând doar o parte din cele 50000 de obiecte înscrise în inventar în momentul desființării (circa 8700 de obiecte), Cornel Irimie reface expoziția de artă populară

românească în anul 1957 (transformată apoi într-o expoziție de artă populară transilvăneană) care funcționează, până în 1989, în Palatul Brukenthal.

Muzeul care continuă tradițiile Muzeului "Asociațiunii" gestionează, astăzi, un patrimoniu etnografic și de artă populară românească de 46314 de obiecte, un spațiu expozițional modern în Casa Artelor (după restaurare), un proiect cultural inspirat de UNESCO, constând din valorificarea patrimoniului cultural imaterial ("Tezaur Uman Vii") și un proiect expozițional de viitor ("**Muzeul Civilizației Transilvane ASTRA**"), conceput pe o paradigmă modernă, proprie secolului XXI ("Muzeul regiunilor europene"), care inaugurează seria muzeelor multiculturale și interdisciplinare, realizate din perspectivă diacronică și multimedia, capabile să pună în evidență contribuția tuturor etniilor regiunii (în acest caz a Transilvaniei) în procesul istoric de înfăptuire a unei culturi și civilizații cu specific propriu.

**Centrul de Informare și Documentare în Etnologie "Cornel Irimie", Studioul "ASTRA Film" și Galeriile de Artă Populară** completează oferta generoasă, expozițională și de servicii culturale, a celui mai valoros și amplu complex etnomuzeal, realizat în completarea "Muzeului național în aer liber" din Dumbrava Sibiului și având ca profil civilizația populară tradițională din România.

Prezența acestor instituții muzeale, în Piața Mică, alături de Muzeul de Istorie a Farmaciei, de Casa "Luxemburgheză", de viitoarea "Expoziție permanentă de istorie a civilizației sibiene" (ce va fi organizată în Turnul Sfatului, după restaurare), conferă acestei piețe medievale, în curs de restaurare generală, valoarea unui centru muzeistic și cultural de cel mai mare interes și atractivitate turistică.

Dr. Corneliu Bucur  
Director General al C.N.M "ASTRA" SIBIU



# MUZEUL DE ETNOGRAFIE UNIVERSALĂ "FRANZ BINDER"

Muzeul de Etnografie Universală "Franz Binder" este un departament al Complexului Național Muzeal "ASTRA" SIBIU.

Inaugurat în 1993, ca primul și unicul muzeu de etnografie extraeuropeană din România, muzeul se află într-o clădire monument istoric, construită în stil neogotic între 1865-1867, și servind, inițial, ca centru al Asociației Micilor Meseriași. De-a lungul timpului a îndeplinit diverse funcțiuni, după restaurarea din anul 1989 devenind sediul expozițiilor și birourilor Muzeului "Franz Binder".

Prin valoarea excepțională a pieselor etnografice pe care le deține, Muzeul "Franz Binder" este un pionier în domeniul cercetării etnologice și a valorificării patrimoniului de proveniență extraeuropeană din România.

Proiectele naționale și internaționale, dezvoltate în cei zece ani de la înființare, recomandă Muzeul "Franz Binder" ca un partener ideal pentru colaborările în domeniu.

Adresa: Piața Mică, nr. 11, Sibiu, România, 550719  
Telefon: 0269 218195, Fax: 0269 218060  
E-mail: [astra@zappmobile.ro](mailto:astra@zappmobile.ro)  
[www.franzbinder.sibiu.ro](http://www.franzbinder.sibiu.ro)



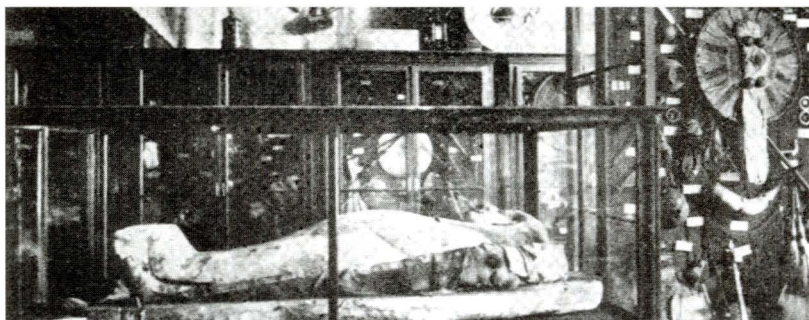
## COLECȚII ȘI COLECȚIONARI

Colecțiile Muzeului "Franz Binder" (aprox. 3000 de piese) se împart în colecții etnografice "vechi", alcătuite din piese donate în cea de-a doua jumătate a secolului al XIX-lea, și colecții "noi", intrate în patrimoniul muzeului după anul 1990.

Colecțiile cele mai vechi sunt dintre cele mai valoroase. Ele provin din diferite părți ale lumii, cu o reprezentare mai amplă a continentului african, și au fost colectate, în bună parte, pe teren, de membri ai comunității locale și regionale, apoi donate Societății Ardelene pentru Științele Naturii din Sibiu.

### COLECȚIA "EXOTICĂ"

Cunoscute, multă vreme, sub denumirea de "colecția exotică", piesele componente ale acesteia sunt o splendidă reflectare concretă, perenă, asupra călătoriei ca formă de cunoaștere și asupra nașterii etnologiei ca știință. Între donatorii de colecții, un rol extrem de important îl au călătorii. Este perioada în care aceștia i-au precedat pe etnologi și, de multe ori, pentru unii dintre ei, o curiozitate vie a venit să înlocuiască formația academică, rezultatele fiind, nu rareori, uimitoare. Enumerăm doar câțiva dintre donatorii care au contribuit la fondarea, apoi la îmbogățirea colecțiilor.



Secția etnografică în Muzeul Societății Ardelene pentru Științele Naturii din Sibiu.

Foto Fischer (după revista "Boabe de grâu").

Franz Binder (1824-1875). Fondatorul colecțiilor sibiene de etnografie extraeuropeană.

Comerciant. O ședere de aproape 10 ani în Africa, la Cairo, apoi la Khartum (1852 - 1861). În 1857, vice-consul onorific al Imperiului Austro-Ungar în Sudan. Călătorie

în regiunea Nilului Alb (1860-1861). În 1862

donează colecția de obiecte africane (aprox. 500 de piese), provenite în principal de la triburile nilotice. Calitatea colectării și istoricitatea lui

Franz Binder dau importanță acestei colecții în spațiul

european, ca exemplu de etnografie a secolului al XIX-lea: "Este, fără îndoială, cea mai veche colecție închisă din regiunea superioară a Nilului pe care o cunoaștem azi". (Walter Hirschberg, Völkerkunde Museum, Viena).

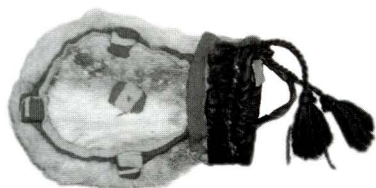


**Andreas Breckner (1844-1890).** Medic pe corveta "Fasana", în marina regală a Imperiului Austro-Ungar. Călătorie (1871-1873) în China, Japonia, Siam (azi Thailanda), insula Java (Indonezia), Ceylon (azi Sri Lanka), India.



**Carl F. Jickeli (1850-1925).** Naturalist, președinte al Societății Ardelene pentru Științele Naturii între 1898-1925. Expediție (1870-1871) în Abisinia (azi Etiopia). **Arthur von Sachsenheim.** Medic de vapor. Donații în 1896 și 1897. Obiecte provenite din Asia:

China, Hong Kong, India, Ceylon (azi Sri Lanka); Africa: Africa orientală, Insulele Capului Verde; America: Brazilia; dar și din Turcia sau Norvegia: de la populația saami (laponă). **Gustav A. Schoppelt.** Geolog. Călătorii de lucru în Australia (1896), Urali (1898), Siberia, Guyana Olandeză (1902). Donează o colecție de piese botanice, zoologice și etnografice. Piesele etnografice provin din Australia. **Hermann von Hannenheim.** Consul în Egipt, la începutul secolului al XX-lea. Donează, în 1907, o mumie egipteană cu sarcofag, o piesă antică (peste 2000 de ani vechime) de o foarte mare valoare etnografică. **Karl Meliska,** membru corespondent al Societății Ardelene pentru Științele Naturii din Sibiu, locuind în Sydney, Australia. A trimis de-a lungul anilor o foarte interesantă colecție de obiecte provenite mai ales din Oceania.



Perioada de după 1990 a marcat o nouă dinamică a colecțiilor, patrimoniul deja existent îmbogățindu-se cu noi piese. Proveniența colecțiilor este mult diversificată, atât din punct de vedere geografic cât și etnic. Piesele din colecțiile "vechi" s-au constituit în modele exemplare pentru orientările actuale de îmbogățire a patrimoniului.



**Colecția Cătălin și Violeta Rang.**

Achiziție (1990). Cătălin Rang a fost lector invitat în R.D.Congo (fost Zair), în anii '70 ai secolului trecut.

Colecția cuprinde piese etnografice din Africa Centrală, între care se distinge seria de măști și statuete antropomorfe cu valențe rituale (peste 90 de obiecte).



**Fondul special** al pieselor de factură artizanală de proveniență extraeuropeană. Repartiții (1991 și 1999) din fostele cadouri de protocol oferite șefului statului din



perioada 1965 - 1989 (aproximativ 450 de obiecte).

**Colecția de jucării japoneze tradiționale.** Schimb de colecții (1993) cu "Muzeul Jucăriilor" din Hyogo, Japonia (peste 90 de piese).



**Colecția de costume ale minorităților naționale din China.** Donație a Ambasadei R. P. Chineze la București (1994). Colecția posedă aproximativ 50 de ansambluri vestimentare reprezentative pentru cele mai impor-

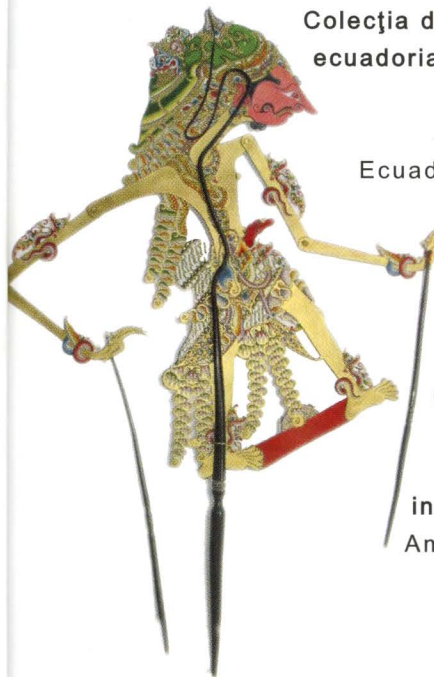
tante naționalități minoritare, care, alături de naționalitatea han, alcătuiesc panorama multietnică și multiculturală chineză.



**Colecția de artizanat japonez** (70 de piese). Schimb de colecții cu Asociația japonezo-română Shimane - Transilvania (1997 - 2000).

**Colecția de artizanat ecuadorian.** Donație (1999) a Ambasadei

Ecuadorului la București (peste 100 de piese).



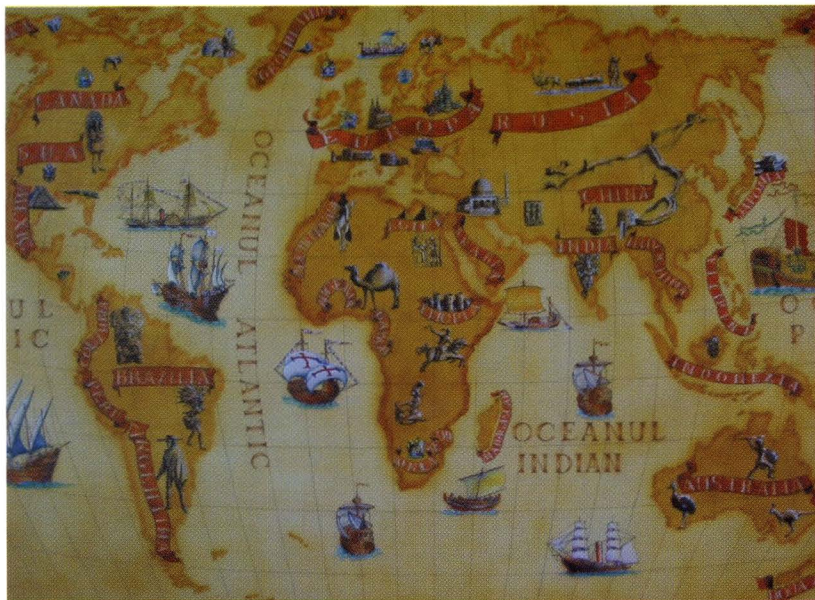
**Colecția Kate Kerr.** Piese de artizanat indonezian. Donație (2000).

**Colecția de piese indoneziene.** Donație a Ambasadei Indoneziei la București (2003).



**Alte achiziții și donații** pe parcursul anilor.





Grafica: Marian Pleşea



## EXPOZIȚIA PERMANENTĂ "DIN CŢURA ŞI ARTA POPOARELOR LUMII"

Expoziția "Din cultura și arta popoarelor lumii" selecționează un număr de aproximativ 250 de piese, dintre cele mai importante, pe care le posedă muzeul. Ea oferă publicului un univers de obiecte în care sunt vizibile diferențele și, ca atare, imensa diversitate culturală a lumii. Organizarea circuitului expozițional depășește separarea rigidă util-frumos-ritual, dar reține fundamentul analitic al acestui demers inteligibil din perspectiva vizitatorului european, pentru că, cel puțin în perspectiva actuală a expoziției permanente, Muzeul "Franz Binder" este un *muzeu făcut de europeni, în primul rând pentru europeni, despre non-europeni*. Ea este o pledoarie pentru egalitate, pentru cunoașterea bogăției culturilor lumii, creând o bază pentru sesizarea invariantelor antropologice, prin intermediul unui circuit segmentat în câteva etape construite pe ideea rezultatelor gestului uman creator. Diferența culturală este percepută prin prezența unor obiecte extrem de variate, reunite sub unitatea ideatică a unor linii directe decurgând din universalitatea etapelor vieții, a structurilor de gândire, sau

pur și simplu, a materialelor utilizate. Predispozițiile mentale, transformate în acțiuni și prelungite în concretul obiectual, dimensionează și redimensionează spațiul lumii. Același gest uman, unitar în fundamentul său, cunoaște, domină sau acționează posesiv, înfrumusețează sau, finalmente, încremenește repetitiv în reguli ce guvernează imaginate spații ale neștiutului. E un fir conducător - unul dintre multele posibile - care reușește, depășind eterogenitatea și caracterul, nu rareori lacunar, al colecțiilor, să realizeze coerența interioară a expoziției.

**Deschiderea spre alteritate** fundamentează demersul expunerii din prima sală, intitulată **Gestul în expansiune**. O hartă a lumii, mărginită de o galerie de portrete reprezentându-i pe donatori, dar și pe unii dintre călătorii români care au cunoscut locuri de peste mări și țări, obiecte sugestive pentru ceea ce însemnează o călătorie (monede, bastoane, o ladă congoleză sculptată, ce poate fi utilizată pentru transportul bagajelor, mobilier exotic perfect adaptabil spațiului de locuit european etc.) ilustrează dorința de

cunoaștere a lumii, de depășire a granițelor etnocentrismului.

**Integrarea în social a spațiului natural** este sugestia care fundamentează alcătuirea celei de-a doua săli, intrate în circuit sub titlul **Gestul cosmocrator**. Făcător de cosmos, omul a umanizat continuu, în

variate forme, lumea în care a trăit. Sugerarea unei colibe, pe fundalul unui sat, integrează obiecte de uz provenind din Africa Centrală: scăunele monoxile, o rogojină, recipiente din lemn sau împletite din frunze de palmier colorate, un bici specific crescătorilor de vite ș.a. Nu mai puțin interesantă este moara de mână în forma de șa (unul dintre cele mai vechi tipuri existente în lume) provenind din Eritreea, dar și fragmentul din piatră, utilizat probabil la încastrarea stâlpilor de susținere a locuințelor (de asemenea de proveniență africană). Aici, elementele grafice ale sălii subliniază unele modalități de utilizare arhitecturală a spațiului.

Sala a treia, sub denumirea **Gestul dominator**, pune în evidență **transformarea funcțional-utilitară a materialelor**.



De la îndeletnicirea împletirii și vopsirii frunzelor de palmier, a ierburilor și paielor, în tehnici mai simple sau mai complexe, trecând prin meșteșugul prelucrării pieilor de animale (prin metode tradiționale specifice) și a transformării acestora în obiecte gospodărești sau în veșminte (dar întotdeauna splendid decorate), neuitând diversele ustensile sau recipiente confecționate din lemn sau direct din fructe, până la "meșteșugurile focului", integrând ceramica și prelucrarea metalelor, exponatele accentuează funcția utilitară a obiectelor tradiționale, în care categoriile utilului, frumosului și ritualului se întrepătrund.

Bogata colecție de arme provenind din Africa, Oceania și Australia - lănci, sulite, harpoane, măciuci, brățări (simultan arme și podoabe), scuturi (o mini-tipologie, de la arcul de parat, trecând prin scutul îngust din piele, până la scutul amplu, dreptunghiular, din piele de elefant), cuțite de aruncat "kulbeda", un bumerang, dar și tobe mari și mici - completă tipologic pentru triburile nilotice - furnizează piesele din sala **Gestului posesiv**. **Achiziție și agresivitate**.



Toate dovedesc impecabila stăpânire a meșteșugului prelucrării fierului și a altor materiale (lemn, corn etc.), perfecta observare a naturii (formele de crengi au devenit vârfuri de lănci sau de săgeți din fier - stau mărturie pentru aceasta spinii arbustului "makrigga"), precum și un inegalabil rafinament decorativ și funcțional.

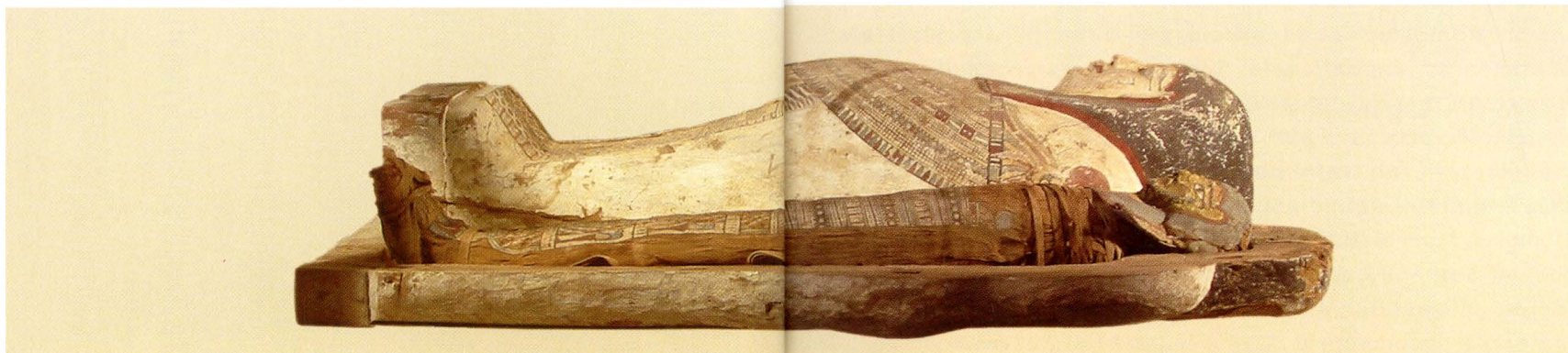
**Insolitul materialelor și formelor** este valorificat expozițional cu precădere în sala **Gestului estetic**. Cea evidențiată în acest spațiu expozițional este funcția decorativă. Satisfacția repausului, bucuria de a crea o lume aproape independentă în lucruri de artă sunt prezente aici printr-o expunere diversă: piese de vestimentație și podoabă (de pildă, gluga pentru șeful de familie confecționată din mărgelile de sticlă opalină, montate pe o rețea de sfoară, splendid exemplu de obiect în care valențele estetice, rituale și utilitare sunt combinate), o admirabilă colecție de lulele din lut, lemn și metal, realizate în tehnicile cele mai diverse (unele dintre ele sugerează sau reproduc chipuri umane cu însemne identitare specifice), obiecte cu funcție pur decorativă (figurine extrem-orientale din steatită, piese sculptate din lemn - nu rareori esențe rare, cum este abanosul - sau din fildeș, uimitoare împletituri din papură spaniolă sau frunze ș.a.), sau statuete antropomorfe cu conotații rituale. Toate aceste obiecte ilustrează migala tehnică a meșteșugarilor, valențele estetice ale materialului utilizat, precum și imaginația creatoare a artizanului.

Circuitul expozițional se încheie prin sala care adăpostește mumiile egiptene cu sarcofag, provenind din

perioada ptolemaică, donată de Hermann von Hanneheim. În felul acesta, sub genericul **Gestul încremenit**, este sugerată una din viziunile religioase, privitoare la atitudinea în fața morții, a uneia dintre cele mai vechi civilizații din istoria omenirii. Extrem de importantă, prin valoarea etnografică a picturii de pe sarcofag și de pe feșele ce învelesc mumiile, fundamentală pentru patrimoniul românesc, acest exponat este prezentat pe un fundal grafic ce conține elemente din ritualul de mumificare al morților egipteni.

Așa cum arătam, ineditul patrimoniului sibian "vechi" constă în faptul că el este fructul unor călătorii, nu rezultatul unui trecut colonial și nici urmarea unei munci științifice sistematice în disciplina etnografică. În completarea acestui atribut, discursul expozițional utilizat în etalare aduce încă o inovație: nu este hegemonic. Nu urmărește nici modelul etnic și nici nu este supus unei ideologii prealabile, marcate de diferitele elaborări științifice ale disciplinei, unele de mult părăsite, altele încă în funcțiune. Pentru că Muzeul "Franz Binder" nu ridică pretenții de descriere globală, cu atât mai puțin exhaustivă.

Diferența evidentă, grefată pe sugerarea subiacentă a unității provenind din marile invariabilități decelabile sub multiplicitatea formelor, sunt cele două aspecte prezente simultan în organizarea expoziției. Perceperea acestui raport însemnează și primul pas spre principiul de bază al etnografiei, știință europeană prin excelență, prin chiar conținutul ei, adică acea muncă ce presupune suspendarea propriilor norme culturale.



## EXPOZIȚII TEMPORARE ȘI ALTE MANIFESTĂRI CULTURALE În Muzeul "Franz Binder"



Manifestările temporare au dezvoltat mai multe direcții în valorificarea patrimoniului de profil.

**Expoziții.** Acestea au oferit spre vizitare publicului, de-a lungul celor zece ani de la înființare, peste 60 de expoziții prezentând: cele mai importante piese din patrimoniul etnologic al precursorilor (colecțiile "vechi"), care nu apar în expoziția de bază (de exemplu, expoziția "Călător la izvoarele Nilului. Franz Binder 1824 - 1875"); piesele contemporane de artizanat extraeuropean aflate în colecțiile proprii; expoziții itinerante de ambasadele acreditate în România (ambasadele Columbiei, R. P. Chineze, Cubei, Ecuadorului, Indoneziei, Statelor Unite ale Americii etc.) și de alte instituții culturale de profil; rezultatele unor colaborări cu muzee din țară (Muzeul Țăranului Român sau Muzeul "Grigore Antipa" din București, Muzeul orășenesc din

Sebeș etc.) sau cu mai mulți colecționari particulari deținători de piese de proveniență extraeuropeană (expoziția "Africa. Artă și cultură"); itinerări de expoziții în țară (București, Satu Mare, Oradea, Alba Iulia, Sebeș etc.), participări la expoziții în străinătate (de ex., în Austria).

**Simpozionul** "Cunoașterea de sine și integrarea în cultura universală" a reunit specialiști din Austria, Germania, Italia și România, permițând integrarea muzeului în circuitul internațional al instituțiilor de profil.

În prezent, colecția Franz Binder este obiectul unui **proiect de cercetare științifică româno-italian**, sursă principală pentru valorificarea într-o formulă modernă - un site Internet - a colecției sibiene de obiecte nilotice, în contextul colecțiilor de profil aflate în muzeele europene.

## CENTRUL DE INFORMARE ȘI DOCUMARE ÎN ETNOLOGIE "CORNEL IRIMIE"

Centrul a fost înființat în anul 1991, purtând numele fondatorului Muzeului în aer liber, al Catedrei de etnografie a Universității din Sibiu (premieră postbelică), personalitate proeminentă a culturii și muzeologiei naționale.

Prin structura sa complexă și o funcționare modernă, la standarde internaționale, Centrul asigură cele mai importante servicii în plan informațional și al gestionării diverselor tipuri de informații: Compartimentul de **Prelucrare automată a datelor** (sediul serverului rețelei de calculatoare a întregului Complex Muzeal Național, care cuprinde 21 utilizatori cu aparatura proprie, din toate secțiile și serviciile muzeului); **Arhiva științifică**, ce cuprinde materiale documentare privind inițierea și dezvoltarea



muzeului, lucrări de cercetare științifică, răspunsuri la chestionare, în peste 5400 de unități arhivistice; **Arhiva aparatului complementar** (fototeca, diateca, desenoteca - cu peste 80000 piese); **Biblioteca** cu profil etnografic, **două săli de lectură** utilizate de specialiștii muzeului și de cercetători, cadre didactice, elevi, studenți etc., având peste 10200 de cărți, periodice, pliante, broșuri; **Editura "ASTRA Museum"**, care asigură pregătirea pentru tipar a propriilor lucrări de specialitate.

Având un personal cu înaltă calificare și o aparatură modernă, Centrul de Informare și Documentare oferă cele mai utile servicii, în plan informațional, deopotrivă muzeului și altor beneficiari.



## CABINETUL DE PEDAGOGIUZEALĂ AL C.N.M "ASTRA"

În anul 2001, s-a înființat în cadrul Complexului Național Muzeal "ASTRA", Cabinetul de Pedagogie Muzeală, atelier destinat însușirii cunoștințelor cu privire la cultura și tradițiile poporului român, ale minorităților din România, precum și a unor elemente fundamentale din cultura și tradițiile popoarelor lumii, valorificând patrimoniul cultural național tezaurizat în muzeu.

Pedagogia Muzeală revoluționează atât actul educațional, cât și cel cultural, dând credit absolut previziunii lui Grigore Antipa, care afirma, încă din 1923, că "adevăratul scop al muzeului este știința, cultura, **educația**".

Integrat programului școlii de educație permanentă, Cabinetul are un rol important în formarea personalității juvenile și în dezvoltarea proceselor psihice (gândire, imaginație, memorie vizuală, limbaj, atenție), a calităților și deprinderilor cognitive și aplicative (creativitate, motivație intrinsecă, estetică și cognitivă) ale copiilor și elevilor. Patrimoniul muzeal completează, în mod fericit, demersul comun al școlii și muzeului pentru a facilita cunoașterea valorilor culturale de la o vârstă fragedă.

În perioada 2002 - 2004, la programul derulat în cadrul Cabinetului, a participat un mare număr de elevi (câte

două ședințe pe lună), urmând, cu interes, expuneri tematice și desfășurând, entuziașt, activități practice (desen, modelaj în lut și plastilină, decupaj, cusături specifice sau joc de rol).

Muzeul "ASTRA" participă în anul 2004, alături de Grecia, Germania, Luxemburg, Austria, Belgia, Danemarca, Spania, Finlanda, Franța, Irlanda, Italia, Malta, Olanda, Polonia și Portugalia, la proiectul internațional "**Muzee și școli - către Europa**", susținut de Uniunea Europeană și finanțat în cadrul programului *Cultura 2000*. Prin acest proiect, Muzeul "ASTRA" se integrează efortului european comun, al școlilor și muzeelor, privind definirea și însușirea, de către toți copiii de vârstă școlară, a identităților cultural-europene, prin valorificarea superioară a patrimoniului cultural deținut de muzee. Programul urmărește protecția și afirmarea dreptului la identitate culturală a tuturor etniilor și minorităților, în contextul globalizării valorilor de civilizație.

**Vă așteptăm aproape de noi pentru a cunoaște istoria (rădăcinile) și devenirea (zborul) propriei identități culturale, ca variantă a identităților cultural-universale.**

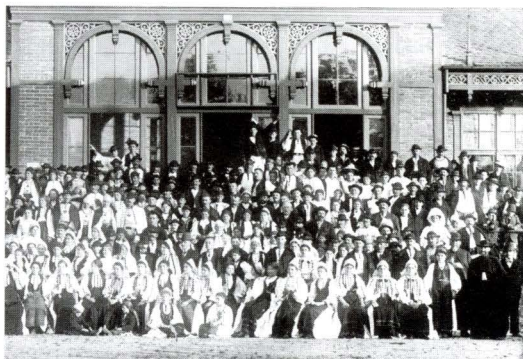


# MUZEUL CIVILIZAȚIEI TRANSILVANE "ASTRA"

PERSPECTIVE INTERDISCIPLINARE ȘI PLURIETNICE

Muzeul Civilizației Transilvane "ASTRA" este, în primul rând, **trezorerul valorilor patrimoniale moștenite de la Muzeul "Asociațiunii"** (înființat în anul 1905 și desființat, prin dictat comunist, în 1950). În registrele inventar figurează 9002 obiecte înregistrate sub sigla "A", împărțite pe șase colecții: 6523 broderii, 1025 port-textile, 567 obiecte de cult, 539 lemn, os, fier, 330 ceramică și 18 păpuși. Colecțiile s-au îmbogățit, în ultima jumătate de secol, ajungând astăzi la 46314 obiecte din care: 21638 port-textile, 9868 broderii, 7137 ceramică, 3938 obiecte de cult, 3733 lemn, os, fier. De-a lungul anilor, aceste valori de patrimoniu au fost prezentate în numeroase expoziții organizate în țară și în străinătate, până la închiderea Expoziției de artă populară din Palatul Brukenthal, în anul 1990.

Prin **schimbarea paradigmei muzeale** (de la un *muzeu etnic* la un *muzeu multicultural* al unei regiuni europene - Transilvania) și a *concepției expoziționale* (de la o expunere etnografică, monocoloră, la o expunere etnologică modernă, proiectată diacronic și realizată interdisciplinar), muzeul



pavilionar sibian vine să completeze oferta muzeului în aer liber ca muzeu național al civilizației populare tradiționale din România, sugerând for-

Motto: "Iar neamului românesc, căruia în numele Asociațiunii pentru literatura română și cultura poporului român îi predăm acest palat, să-i fie un bastion, din care nu cu armele ucigătoare, precum își apărau odinioară cetățenii pe acest loc averea și viața, ci cu armele științei, sub paza legilor, în liniște, departe de zgomotul zilei, în nobila emulație cu celelalte muzee patriotice, din generație în generație, să-și apere acest focular cultural, unde se vor păstra relicviile trecutului și creațiunile sufletului- românesc. **Așa să fie!**"



mula ideală pentru muzeologia secolului al XXI-lea, angajată în evidențierea particularismului plurietic în contextul valorilor comunitar europene.

Dintr-un muzeu etnografic clasic, specific secolelor XIX și XX, cu expuneri de serii de obiecte, pe domenii, pe genuri, pe stiluri sau pe tehnici de lucru, muzeul proiectat de noi pentru ilustrarea civilizației transilvane, în toată dinamica sa istorică și polivalența sa culturală, deplasează accentul dinspre factologic spre fenomenologic, dinspre național spre european, dinspre mono- spre multicultural, dinspre sincron ic spre diacronic, adică spre relaționarea și conexarea proceselor etnoculturale, transgresând limitele frontierelor efemere sau "tradiționale", de natură administrativă sau etno-culturală.

Muzeul va inova și în ceea ce privește introducerea **culturii intangibile** în programul muzeal curent, spre a ilustra, atât prin expoziții, cât și prin alte manifestări culturale destinate patrimoniului cultural imaterial, un întreg program ideatic ce cuprinde - *tradițiile, influențele și experiențele*. *Tradițiile* înseamnă rădăcinile, constantele, liniile de forță ale culturii, ce urcă din adâncul vremurilor, asigurând continuitatea. *Influențele* reprezintă schimburile prin care popoarele comunică între ele, puterea de înnoire pe care o dă comunitatea de viață și de destin cultural istoric, iar *experiențele* relevă nevoia căutării și a creației originale din necesitatea de adaptare și de progres cultural.

În paralel cu proiectul expozițional, Muzeul Civilizației Transilvane "ASTRA" a inițiat și aplicat, în baza teoriilor moderne de reprezentare integrală a culturii populare tradiționale, în expresiile sale materiale și spirituale, **conceptul modern de "museum vivum"**, prin dezvoltarea unui adevărat sistem național de cercetare, valorificare, consolidare, catalizare și transmitere a manifestărilor circumscrise patrimoniului cultural intangibil. Întreg acest program a fost realizat în deplin consens cu Recomandările UNESCO (din anii 1989 și 1999) privind încurajarea salvării și stimularea prezervării active a valorilor culturii naționale, reprezentând tradițiile culturii populare, începând cu meșteșugurile artistice.

Adoptând sintagma UNESCO - "*Tezaure umane vii*", sistemul conceput și aplicat de Muzeul "ASTRA", la scară națională, constă din:

- fondarea *Asociației Creatorilor Populari din România* (1992), care este structurată pe domenii și genuri de creație, sistem rămas deschis unor noi nominalizări ;
- organizarea anuală, la 15 august (*Târgul de "Sfântă Marie Mare"*), pentru membrii Asociației, a *Târgului Creatorilor Populari din România*, ajuns la ediția a XXI-a;
- fondarea *Academiei Artelor Tradiționale din România*, (structurată pe șase secțiuni: Arte plastice, Arte muzicale, Arte mecanice, Arte ludice, Arte literare și Arte culinare), care cuprinde deja peste 250 de membri selectați din toată țara și din toate categoriile etnice;
- organizarea, împreună cu Ministerul Educației, Cercetării și

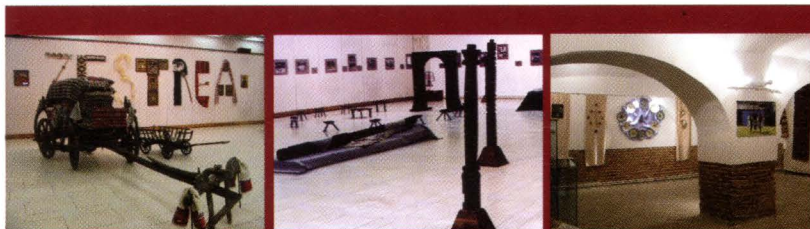
Tineretului, a *Olimpiadei Naționale "Meșteșuguri Artistice Tradiționale"*, ajunsă la ediția a IX-a (care se constituie într-o competiție națională a copiilor talentați din satele României) ce urmărește promovarea meșteșugurilor artistice tradiționale, finaliștii competiției fiind declarați "olimpicii" României;

- organizarea *Galeriilor de Artă Populară* (în centrul istoric al Sibiului și în Muzeul în aer liber din Dumbrava Sibiului) pentru vânzarea, sub controlul și selecția operată de specialiștii muzeului, a creațiilor contemporane ale meșteșugarilor tradiționali din satele României;

- organizarea, ca un corolar al întregului sistem de manifestări, începând din anul 2001, a *Festivalului Național al Tradițiilor Populare*, după modelul «Smithsonian Folklife Festival», Washington D.C, la care România a participat în vara lui 1999;

- organizarea, începând cu anul 2002 a primului *Târg Internațional al Meșteșugurilor Tradiționale din Europa*, completat cu *Simpozionul Internațional "Cultură - Tradiție - Toleranță - Dialog multicultural"* - un amplu dialog în scopul cunoașterii tradițiilor culturale ale popoarelor lumii.

Inaugurarea, în vara anului 2004, a Casei Artelor, după restaurarea sa, cu sprijinul Băncii Mondiale, ne oferă prilejul să demarăm un amplu program expozițional, beneficiind de o sală de expoziții ce asigură spațiul și mijloacele indispensabile acoperirii cerințelor moderne, în contextul unui turism cultural internațional, relansat la Sibiu, după anul 2000.



# MUZEUL DE ETNOGRAFIE SĂSEASCĂ "EMIL SIGERUS"

Muzeul de Etnografie și Artă Populară Săsească "Emil Sigerus" a fost înființat la 1 iulie 1997, din dorința de a valorifica bogatele colecții etnografice săsești și maghiare preluate în anul 1990 de către Complexul Național Muzeal "ASTRA", din patrimoniul Muzeului Național Brukenthal.

Majoritatea pieselor au aparținut primului muzeu săsesc "Karpatenmuseum" (Muzeul Carpatin), întemeiat la Sibiu, în anul 1885, de către renumitul etnolog și colecționar Emil Sigerus (1854-1947), la care se adaugă colecțiile donate de Julius Bielz, Rosa și Wilhelm Richter, Carl Engber și Erwin Ulbrich. Patrimoniul muzeului s-a îmbogățit de-a lungul anilor prin donații și achiziții, însumând la ora actuală un număr de peste 7000 de piese, conservate în cele trei colecții de gen (ceramică, port-textile-broderii și mobilier pictat).

## COLECȚII

**Colecția de ceramică** cuprinde peste 2700 piese deosebit de valoroase, produse în cele mai importante centre săsești, maghiare, secuiești și românești din Transilvania, individualizându-se colecția de cahle săsești datorată producției masive și de excelentă calitate a breslelor medievale din marile orașe ale Ardealului.



Din cele peste 400 de obiecte aflate în **colecția obiectelor din lemn și fier** se disting piesele de mobilier, pictate policrom și datate (armăroaie, lăzi de zestre, de breaslă și de vecinătate, pa-turi, scaune), realizate de

meșteri tâmplari sași din zonele Sibiu, Brașov, Alba, Bistrița.

Valoarea artistică supremă a mobilierului pictat săsesc constă într-o complexă ornamentică, elaborată într-o manieră cromatică bogată, cu motive florale (garoafa, lăleaua) și avimorfe.



La rândul său, **colecția port-textile-broderii** cuprinde peste 4000 de piese, fiecare gen în parte oferind, prin categoriile de produse, costumele populare tradiționale și de sărbătoare, încălțăminte și accesorii - cordoane metalice, paftale, ace de păr, broșe - în cazul portului, fețele de masă, fețele de pernă, ștergarele, păretarele - în cazul țesăturilor, și mostrele cu motive specifice - în cazul broderiilor, măsura talentului și a harului artistic decorativ al celor care le-au realizat.

## EXPOZIȚIA PERMANENTĂ - "Cahle transilvănene (sec. XV - XIX)".

Colecția de cahle este considerată cea mai completă și valoroasă colecție de gen din întreaga țară și printre cele mai bogate din Europa, fiind valorificată, în premieră, în cadrul expoziției permanente "Cahle transilvănene (sec. XV-XIX)", deschisă la data de 20 noiembrie 1998.

Colecția a format obiectul unei ample și detaliate cercetări științifice, finalizate prin elaborarea catalogului științific ce urmează a fi tipărit în curând. În cadrul expoziției, cahlele sunt prezentate cronologic, ținându-se seama de tehnicile de lucru folosite la realizarea lor, începând cu cele din secolul al XV-lea, nesmălțuite cu reprezentări biblice, mitice, animale fantastice, până la cele din secolul al XIX-lea, smălțuite cu verde și pictate policrom cu albastru de cobalt, verde, galben și brun. Cele mai frumoase și valoroase cahle din perioada Renașterii existente

În colecția muzeului sunt cele cu reprezentări pe fond catolic: Madona, Hristofor, Fecioara Maria cu Iisus-copil în brațe, Sf. Gheorghe omorând balaurul, dar și cahla olană în stil gotic târziu. De o mare valoare artistică sunt și cahlele cu motive heraldice, cahlele habane de la Vințu de Jos, cahlele realizate în tehnica *sgraffito*, pictate cu albastru de cobalt, dar și cele cu smalt de plumb și cositor produse la Brașov. Au fost reconstituite, de asemenea, și 3 sobe complete, una săsească din Drăușeni, jud. Brașov, una secuiască din Chișmed, jud. Harghita și una românească din Poienii de Sus, jud. Bihor.

Structura spațiului expozițional din subsolul monumentului istoric din Piața Huet nr.12 și stilul mobilierului expozițional oferă posibilitatea prezentării materialului ordonat cronologic pe criteriile tehnologice și etnice. Grafica, acuarelele și extrasele din documentele de arhivă, facilitând urmărirea progreselor tipologice, tehnice și culturale, în acest domeniu elevat artistic al ceramicii de uz și decorative a evului modern european, completează imaginea acestui meșteșug, sugerând modul de viață cotidian în care sistemele de încălzit, utilizând cahlele, ocupau un loc distinct prin plastica lor decorativă. Expoziția vine să completeze valorile etnografice românești expuse deopotrivă în Muzeul în Aer Liber și în numeroasele expoziții pavilionare temporare, oferind astfel o perspectivă mai amplă și generoasă asupra multiculturalității spațiului transilvănean, a relației de comuniune, coabitare și conlucrare, de secole, între români, sași, secui și alte minorități din Transilvania.



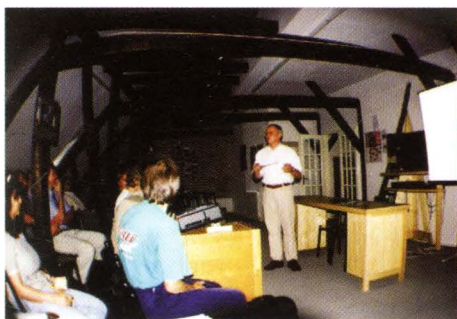
Muzeul de Etnografie și Artă Populară Săsească "Emil Sigerus";

Adresa: Sibiu, Piața Huet, nr.12, 550182.

Program: marți-duminică: 9-17. Luni închis.

Telefon: 0269/218195 Fax: 0269/218060

E-mail: [astra@zappmobile.ro](mailto:astra@zappmobile.ro)



## STUDIOUL "ASTRA FILM"

Studioul "ASTRA Film" a fost înființat în anul 1991, în scopul completării armonioase a activității muzeale printr-o amplă acțiune de cercetare, arhivare și producție de film documentar/antropologic și de fotografie antropologică. Din anul 1996, Studioul "ASTRA Film" funcționează în mansarda clădirii medievale din Piața Huet, nr. 12, care a fost restaurată după un proiect compatibil funcțiilor și necesităților Studioului, **de producție, de proiecție și de arhivare**, făcând vizabile elementele de arhitectură medievală (franconă, de secol XVI, și barocă, de secol XVIII).

În spațiul destinat publicului, funcționează **videobiblioteca și o sală de proiecții și conferințe**. Videobiblioteca este deschisă publicului specializat (cercetători și universitari), precum și publicului larg de toate vâstele. Un segment important de utilizatori îl constituie grupurile de studenți și de elevi. Vizionările au loc pe bază de programare, iar taxele percepute sunt modice. Studioul își oferă de asemenea serviciile tuturor grupurilor de turiști, prin proiecții de film documentar realizate de Studio.

Colecția filmelor documentare este unică în regiune, nu doar prin numărul de filme (peste două mii), ci și prin caracterul și tematica acestora. Subiectele sunt dintre cele mai diverse, de la tradiții, cultură, mentalități, religie, mitologie și superstiții, la arhitectură, turism, artă, religie, probleme





sociale și politice, militare, educative, imigrație, hobby-uri, festivaluri și ceremonii de pretutindeni. Se mai găsesc în videobibliotecă, alături de filmele și materialele video produse la Studioul "ASTRA Film", titluri clasice ale filmului documentar, precum și filme experimentale și de animație. Videobiblioteca este organizată sistematic pe câmpuri, titluri, idei și teme, într-un program ușor de accesat.

Această arhivă impresionantă, aflată la dispoziția consumatorilor din toate mediile sociale și de toate vârstele, este utilizată în procesul de învățământ, ca material didactic, și este tot mai mult solicitată de publicul larg, care se dovedește din ce în ce mai atras de filmul documentar ne-comercial de calitate. Vizionările se fac pe bază de programare, în sălile de proiecție ale Studioului (sala mare, cu o capacitate de 80 de locuri și "sala-buzunar", pentru grupuri mai mici sau pentru spectatorii individuali). În plus, videobiblioteca stă la baza unor programe de educație și instruire, pe care Studioul "ASTRA Film" le derulează împreună cu Universitatea "Lucian Blaga" și cu liceele sibiene.

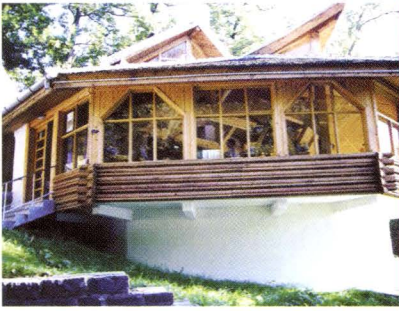
Arhiva de date vizuale cuprinde sute de ore filmate și mii de fotografii realizate în cadrul cercetărilor de teren îndeosebi în Transilvania, pe întreaga fenomenologie a satului contemporan și cu ocazia evenimentelor și manifestărilor organizate de C.N.M. "ASTRA".

**Filme realizate:** „Tradiții în festival (2001), „Tezaure



umane vii" (2000), „Rudăria - satul morilor" (2000), "Sibiu-Hermannstadt" (1999), "Restaurarea Iconostasului" (1996), "Iarna Transilvană" (1996), "Udatul Ionilor" (1995), "Cântecele Munților '95" (1995), "Târgul" (1995), "Arta germană în Transilvania" (1994), "Zile olandeze" (1994), "Cîntecele Munților" (1994), "Mămui" (1994), "Leușteanul" (1994), "Puterea dăinuirii" (1993), "Arta restaurării" (1993), "Museum Vivum" (1992), "Tîrgul copiilor" (1992), "Practica de vară" (1992), "Sculptorii" (1992).

**Expozițiile de fotografie** (naționale și internaționale) "Tezaure Umame Vii" / Programul UNESCO (2003), "Ritualuri de iarnă" (2001), "Sibiu - Istorie și restaurare" (2000), "Sibiu-Hermannstadt" (1999), "Civilizație pastorală" (1999), "Ritualuri de iarnă" (1999) etc.



## GALERIILE DE ARTĂ POPULARĂ

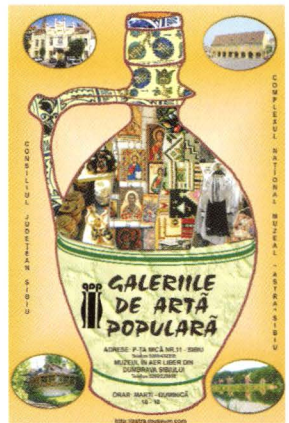
Galeriile de Artă Populară reprezintă departamentul de comercializare a artei țărănești contemporane, oferind șansa cunoașterii celor mai valoroase tradiții din toate genurile creațiilor populare, păstrate vii, până astăzi și favorizând recuperarea, revitalizarea și consolidarea meșteșugurilor populare tradiționale din cele mai renumite centre specializate, din întreaga țară.

Cele două expoziții cu vânzări ale Galeriilor de Artă Populară vin să completeze imaginea vivanță (și comercială) a Complexului Național Muzeal "ASTRA", intermediind, prin artefactele artistice tradiționale și moderne, legătura directă între creatorul popular și publicul vizitator.

Primele "Galerii" au luat ființă în centrul istoric al Sibiului, în anul 1991, urmate de cele din Muzeul în Aer Liber din Dumbrava Sibiului, în anul 1998, pentru ca, în 2004, să se inaugureze în Casa Artelor (Piața Mică nr.2), primele Galerii "in vitro". Acestea prezintă, în plină activitate, pe creatorii populari, oferind totodată produsele acestora spre vânzare din chiar atelierul de creație.

Oferta Galeriilor de Artă Populară este foarte bogată, venind în întâmpinarea publicului turistic de toate genurile, deopotrivă din țară și din străinătate.

Obiectele sunt etalate într-un decor inspirat de organizarea specifică a habitatului rural tradițional. Ele aparțin tuturor genurilor de creație artistică, reprezentând aproape toate zonele etnografice ale României: produse ceramice, obiecte sculptate în lemn și piese de mobilier, icoane pe sticlă și pe lemn, instrumente muzi-

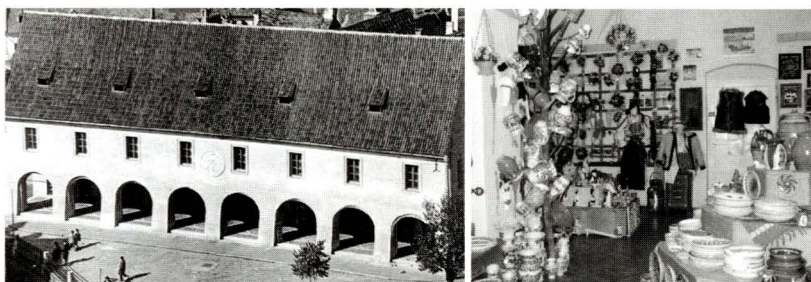


cale, ouă încondeiate, țesături, broderii și piese de port popular împletituri din fibre vegetale, podoabe, jucării, păpuși în port popular, etc.

Alături de toate acestea, turiștii pot achiziționa ghiduri, pliante și cărți poștale cu Muzeul "ASTRA", casete și CD-uri cu muzică populară autentică, CD-ROM-ul bilingv al muzeului, multimedia de 750 MB, filme video produse de Studioul "ASTRA Film" despre diverse manifestări culturale organizate anual în muzeul nostru. Oferta poate satisface, astfel, toate gusturile publicului de toate vârstele, aducând ceva inedit pe piața bunurilor culturale comercializate de muzeu: autenticitate și originalitate, sinceritate și prospețime, armonie și echilibru, afirmarea talentului creator și a inspirației artistice a oamenilor simpli, din popor.

La parterul Muzeului "Franz Binder", va funcționa, din vara anului 2004, o secție a Galeriilor de Artă Populară, oferind, în premieră absolută, artizanat universal provenit din numeroase țări extraeuropene, obținut cu sprijinul generos al ambasadelor acreditate în România.

O vizită în Galeriile Muzeului "ASTRA" satisface dorința oricărui turist de a-și procura suveniruri autentice, valoroase artistic și la prețuri convenabile.



#### Adrese:

Galeriile de Artă Populară - Piața Mică nr.11

Telefon +40-269-432250

Muzeul în Aer Liber, Dumbrava Sibiului

Telefon +40-269-228688

#### Orar:

octombrie - aprilie,

marți - duminică: 09.00 - 17.00; luni - închis

mai - septembrie,

marți - duminică: 10.00 - 18.00; luni - închis



**Redactori:** Maria Bozan, Ciprian Crișan

**Cuvânt înainte:** Dr. Corneliu Bucur • **Texte:** Maria Bozan (pp. 6-17); Maria Bozan, Ciprian Crișan (pp. 18-19); Lucia Cușnir (pp. 18-19); Gabriel Bucurstan (pp. 20-21); Mirela Crețu (pp. 22-25); Teodora Puia (pp. 26-28); Adina Vărgatu (pp. 29-30); Ioana Luca (pp. 31-32) • **Conceptia grafică a copertei:**

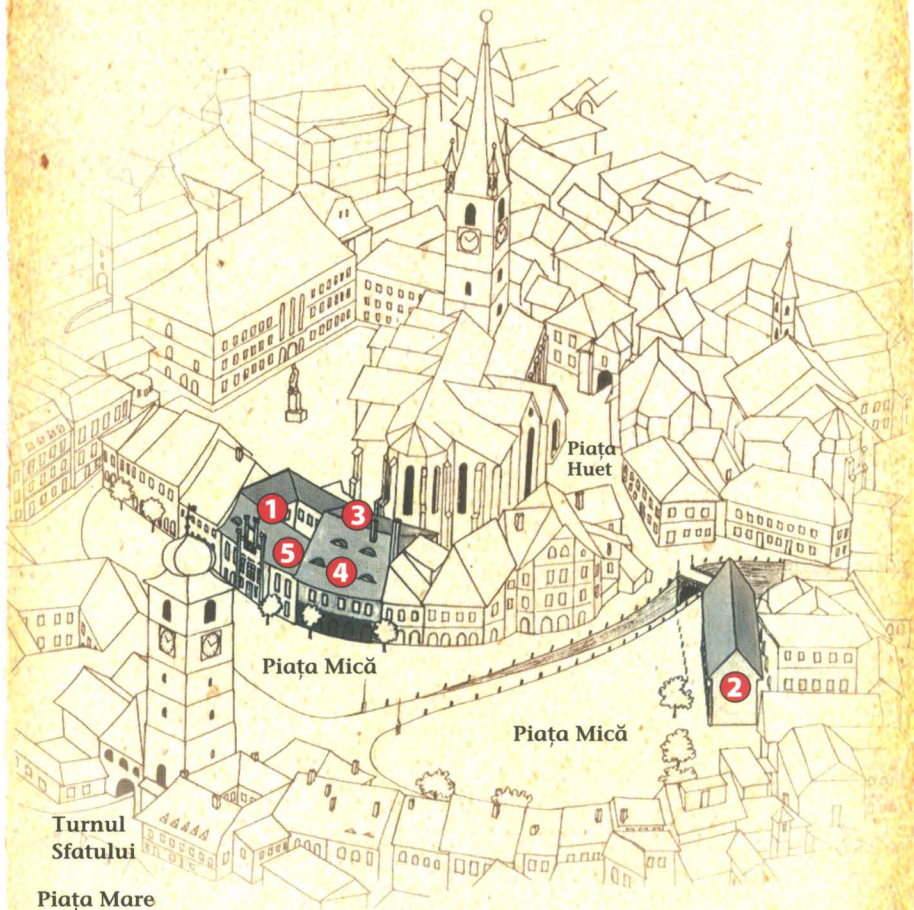
Claudiu Popa • **Conceptie grafică interior:** Maria Bozan, Ciprian Crișan

**Tehnoredactare:** Ciprian Crișan, Ovidiu Florea

**Procesare imagine:** Lucia Cușnir • **Foto:** Alexandru Olănescu

**Grafică:** Ioan Opreș • **Tipar:** Honterus Sibiu

# SIBIU • HERMANNSTADT



## LEGENDA

1. Muzeul de Etnografie Universală "Franz Binder" (Casa Hermes)
2. Casa Artelor
3. Muzeul de Etnografie Săsească "Emil Sigerus"
4. Studioul "Astra Film"
5. Galeriile de Artă Populară

**mic  
ghid**