

MUZEUL NAȚIONAL BRUKENTHAL
ASOCIAȚIA CULTURALĂ PICTOR OCTAVIAN SMIGELSCHI

**OCTAVIAN SMIGELSCHI –
PICTOR INOVATOR ȘI EMBLEMATIC ÎN
PICTURA ROMÂNEASCĂ A SECOLULUI XX**

**OCTAVIAN SMIGELSCHI –
INNOVATOR AND EMBLEMATIC PAINTER
OF THE 20TH CENTURY ROMANIAN PAINTING**

Smigelschi 150 - Expoziție de pictură: Muzeul Național Brukenthal / 21 martie – 29 mai 2016
Smigelschi 150 - Painting Exhibition: Brukenthal National Museum / March 21 to May 29, 2016



MUZEUL
NAȚIONAL
BRUKENTHAL



ASOCIAȚIA
CULTURALĂ
PICTOR
OCTAVIAN
SMIGELSCHI

PUBLICAȚIILE
MUZEULUI
NAȚIONAL
BRUKENTHAL
2016



Aducem mulțumirile noastre prof. Univ. Dr. Sabin Adrian LUCA, manager al Muzeului Național Brukenthal din Sibiu și Preasfinției Sale VIRGIL Bercea, episcop al Episcopiei Române Unite cu Roma, Greco-Catolice de Oradea.

Expoziția SMIGELSCHI 150

Organizatori/Organizers:

Muzeul Național Brukenthal: manager Prof. Univ. Dr. Sabin Adrian LUCA

Asociația culturală pictor Octavian Smigelschi: președinte Alexandru Constantin CHITUȚĂ

Cuprins

Octavian Smigelschi –
pictor inovator și emblematic în
pictura românească a secolului XX

4

Octavian Smigelschi – innovator and emblematic
painter of the 20th century romanian painting

15

Ilustrații/Illustrations

25



Octavian Smigelschi – pictor inovator și emblematic în pictura românească a secolului XX

Smigelschi n-a făcut niciodată un secret din faptul că întreaga sa viață, din tinerețe și până când a murit, a fost trăită sub imperiul artei, al pasiunii și al originalității. A fost o viață încărcată de momente triste și dramatice cu doar câțiva ani de fericire și creație, peste care s-au aglomerat neazuri și dureri.

Desigur aspectul dramatic al existenței lui Smigelschi nu trebuie neglijat, însă accentul trebuie pus pe depășirea cadrului strict de viață în opera sa remarcabilă, depășire ce trebuie înțeleasă ca un efort lucid de valorificare estetică a unei tragedii personale. De obicei deplângem falimentul lui Rembrandt sau moartea în sărăcie a lui Mozart, dar oare eșecurile lor în viață nu le-au mărit luciditatea creatoare? Adevărații artiști au știut să-și depășească exemplar solitudinea impusă de societate.

Această solitudine, valorificată ca o lecție de probitate umană și de excelență artistică, l-a impus pe Smigelschi într-un Panteon național al artiștilor, având în vedere și virtutea unei performanțe artistice pentru care luase penelul și se pusese pe lucru, capabil să facă sacrificii, să renunțe la tot. De aceea permanența luminii care face să explodeze întunericul, provine

din capacitatea genială, suprem umană, de transcendere a aparențelor vizibile și trebuie înțeleasă ca unică metaforă integratoare a vieții și artei.

Octavian Smigelschi, pe parcursul întregii sale activități, a inventat neobosit mijloace care să-i slujească dorinței de expresie; opera lui reprezintă, cu siguranță, experiența tehnică cea mai bogată din istoria picturii noastre. A fost un studios perseverent și cercetător iscoditor al formelor naturale. Încă de la începutul carierei sale își face o manieră din frământarea materiei. O folosește cu multă stângăcie în operele de debut. Dobândește însă o adevărată virtuozitate la Budapesta și pentru lucrările sale este premiat consecutiv cu trei burse în Italia. Apoi în țară impresionează publicul prin operele expuse în cadrul expozițiilor organizate la Sibiu (1890), apoi la Blaj (1903) și din nou la Sibiu (1903). Multă vreme, Smigelschi lucra nu doar cu pensulele, ci și direct cu mâinile, dovadă studiile sale de drapaje și compoziții din ghips.

Octavian Smigelschi a abordat cu succes, în scurta sa viață, o serie de tehnici artistice: acuarela, tempera, uleiul, pastelul, cărbunele, fresca și cimentul colorat – invenție brevetată.

Tematica abordată de Smighelschi este bogată și diversă, artistul exprimându-se cu plăcere în peisaje (mai ales în perioada

de tinerețe), portrete, cu o preferință mărturisită în perioada de maturitate pentru compozițiile cu tematică religioasă, țărănească și de inspirație simbolistă. El dorea cu ardoare crearea unei *noi arte monumentale de un caracter național-românesc, nu numai bisericesc, ci și profan*. Opera sa, păstrată în colecții de muzeu sau colecții particulare, cuprinde numeroase figuri animaliere, studii de costume și draperii, statuete din argilă, un fel de bozzeti, portrete, autoportrete, chipuri de sfinții ș.a.

Interesul atotcuprinzător al lui Smigelschi pentru natură și talentul de desenator, nu sunt nici unde atât de evidente ca în studiile sale, de natură, animale și copii. Acestea se remarcă prin atmosfera caldă, duiosia reținută, intimitatea redării și cromatică blândă.

Artistul sibian este o personalitate marcantă a modernismului în peisajul picturii românești. Opera sa este de o incontestabilă originalitate, în cadrul acesteia impunându-se contribuția pe care a avut-o la afirmarea unei picturi de inspirație simbolistă în arta transilvăneană, ciclurile *Îngerul morții*, *Ielele*, *Cvartetul* și *Cor de copii* fiind subiecte simboliste pe care Octavian Smigelschi le-a prelucrat și nuanțat pe tot parcursul vieții.

Portretul a fost unul dintre primele genuri spre care s-a aplecat artistul. Subiectele erau selectate cu predilecție din viața satului și a peisajului rural, portretele de țărani în costume

populare alăturându-se ca forță de convingere acelora făcute cu sensibilitate și emoție celor dragi: părinților și soției.

Probând finețea observației, puterea analizei și știința caracterizării, artistul trece cu naturalețe de la portretele de copii în care expresia este admirabil surprinsă, aflate în zodia inocenței, a purității și a jocului, la portretul grav, impunător, așa cum sunt portretele de țărani, numeroase portrete ale mamei, autoportrete etc. Dimensiunea națională – românească a creației pictorului reiese chiar din cuvintele sale: *„spiritul românesc, afirmă el, se exprimă prin tot ce provine de la dânsul, prin limbă, literatură, moravuri; însă multe calități ale lui se exprimă foarte caracteristic prin exteriorul său. Românul este grațios și ușor în mișcările sale, fără de a fi numai o frasă; armonie în forme și în culorile portului său; iară când este urât și grotesc, niciodată nu este greoi.”*

Lucrările din ciclul *Strana*, pe lângă celelalte realizări: *Târgul*, *Portița*, au menirea de a ilustra aspecte din viața țaranului român, Smigelschi compunându-le ca efigii ale imaginii țaranului transilvănean. Portretele de țărani se caracterizează prin soliditatea construcției, prestanța ținutei, maiestruozitatea reprezentării și expresivitatea chipurilor, ca și în cazul creațiilor contemporanului său maghiar Mihály Munkács. Ținuta plină de prestanță, sensibilitatea și expresivitatea fizionomiei sunt calități

pe care le descoperim în autoportretele sale cât și în portretistica sa: *Portret de cantor, Tânăr citind, Țărăncuță, Țăran meditând, Țărani din Ardeal.*

Dintre lucrările create în spiritul aspirațiilor naționale ale românilor amintim *Tripticul Național*, cât și *Tripticul închinarea magilor și a păstorilor*. Prin aceste lucrări, Smigelschi afirmă simbioza perfectă dintre spiritualitate și naționalitate sau sufletul românesc. *Tripticul Național* poate fi „citit” ca o ctitorie a poporului prin religie, prin continuitate și prin muncă asiduă, iar lucrarea *Triptic* românizează scena biblică a închinării magilor și păstorilor prin aducerea acestora în peisajul mioritic românesc, prin personajele istorice din cele trei provincii istorice și prin reprezentarea ciobanilor din Mărginimea Sibiului și a familiilor lor.

Preocuparea pentru pictura religioasă i-a trezit interesul pentru arta veche. Artistul vizitează Italia, la Ravenna, Veneția, Florența, Roma, cât și în lumea bizantină Tesalonic, Athos și Constantinopol, așa cum reiese din numeroasele scrisori aflate astăzi în posesia familiei. O perioadă densă de acumulări artistice, comparații, sublimări și căutări de drumuri noi. Privit din această perspectivă, procesul de modelare spirituală a pictorului Smigelschi are puternice conotații și interferențe europene. În felul acesta, putem vorbi despre opera pictorului Octavian

Smigelschi ca despre *un model de interculturalitate dublat de cel multicultural*.

Studiul artei europene este permanent însoțit de cel al artei vechi românești. La sud de Carpați, în Vechiul Regat, Smigleschi cercetează cu profunzime și spirit de pătrundere picturile și arhitectura bisericilor mai vechi sau mai noi de la Tismana, Cozia, Bistrița, Horezu, Curtea de Argeș, București, Snagov, Sinaia, apoi pe cele din Constanța, Brăila continuând cu cele din ținuturile moldovenești și bucovinene de la Galați, Iași, Suceava, Dragomirna, Putna, Rădăuți, Humor, Sucevița, Voroneț și Cernăuți. Admirația față de aceste comori ale spiritualității românești, a dus la realizarea de numeroase schițe și fotografii, pe care artistul le va contempla ulterior, le va studia, zile întregi și nopțile pe clar de lună până când, prin mâinile sale, chipurile de sfinți vor prinde contur și culoare. S-ar putea socoti că multe din motivele decorative și chipuri sfinte sunt luate din vechile fresce, dintr-un vechi manuscris, sau dintr-o pictură de planșe, păstrate de lung timp în spații interioare. Artistul a dovedit că a înțeles să își caute stilul și inspirația în cele mai adevărate și profunde surse, acelea ale tradiției, ale artei vechi. Intrarea în contact cu ierarhii, monahii, cu preoții, cu artiști și cu numeroși oameni de cultură ai acestei țări l-au făcut un cald și duios prețuitor al spiritualității românești. Datorită acestor asimilări, Smigelschi dovedește în

Opera sa nu numai calitățile de artist plin de o aleasă sensibilitate pentru frumos, ci și cunoștința aprofundată a teologiei și spiritulității Părinților răsăriteni și o obiectivă înțelegere a sensului lor, așa cum a rămas până astăzi proprii Bisericii.

Pe lângă dimensiunea național – românească a operei pictorului trebuie să amintim și dimensiunea sa ecumenică. Avem de-a face cu o personalitate puternică care a știut, a lucrat și mai ales a trăit spiritualitatea românească în spirit de iubire, de conviețuire, de ecumenicitate. Așa cum am notat, motivele decorative naționale pe care Smigelschi le folosește în decorarea veșmintelor sacre, a pereților și a icoanelor provin din satul românesc. Satul românesc care a fost dintotdeauna ecumenic. Mișcarea ecumenică, ecumenismul, este numele pe care l-a primit suma încercărilor de unitate între oamenii din întreaga lume pentru a fi trecute granițele ideologice și confesionale în vederea unității. În satul românesc există multe elemente care susțin în felul lor ideea de ecumenism, de unitate în diversitate. Satul transilvănean însuși este o dovadă a ecumenismului, prin multiculturalitatea existentă aici și prin viața socială a oamenilor de diferite confesiuni și prin modul de a păstra valorile autentice, tradiționale. Puse cap la cap, toate aceste elemente devin o mărturie a susținerii ideii de ecumenism, mai ales azi când este necesar acest fapt, pentru ca viața lumii să decurgă în armonia

unității.

Totodată, spiritul ecumenic al poporului român se întâlnește dintotdeauna. Așa cum afirma părintele Dumitru Stăniloae *spiritul de sinteză complexă al neamului nostru nu se explică numai din persistența lui din vremuri imemorabile în spațiul de mijloc între Occident și Orient, ci și îmbinarea în el a caracterului latin și a creștinismului ortodox. De altfel, caracterul nostru latin nu este străin de vechimea ființei noastre de traci, care nu s-au mutat niciodată din acest spațiu de mijloc între Occident și Orient, dar nici de îmbinarea în el a caracterului latin și a creștinismului ortodox.*

Astfel, creștinismul românesc are un caracter popular fiindcă răspândirea lui la români este legată de procesul istoric al formării românilor ca popor. Deosebit de alte popoare care au o dată fixă a creștinării lor, poporul român a apărut în istorie ca popor creștin. Între creștinismul românesc și poporul român există o legătură indisolubilă. Caracterul popular al creștinismului românesc rezidă în faptul de a fi devenit parte integrantă din ființa neamului românesc și factor de unitate spirituală și etnică a românilor.

Recunoaștem în activitatea de pictor religios spiritul ecumenic al lui Octavian Smigelschi, pictorul greco-catolic care a pictat atât iconostase și biserici greco-catolice dar și ortodoxe,

devenind consacrat în arta modernă românească prin pictura Catedralei ortodoxe românești din Sibiu. Tot în spirit ecumenic, Smigelschi este cel care leagă prin pictura sa Apusul de Occident. El caută la izvoarele creștinismului din Italia, dar și din vechiul Bizanț și apoi le îmbracă în straiile populare românești, creând o armonioasă simbioză și un nou stil în pictură, stilul neobizantin. Iconostasele și bisericile pictate de el din Ilva Mare, Sâncel, Mihalt, Drăguș, Poiana Ilvei, Șanț, Romuli, Racovița, Timișoara – Fabrică, Sibiu, Măgura Ilvei, Lunca Ilvei, Ciacova și Rădești rămân până astăzi mărturie vii de echilibru și armonie, dăinuire și hărnicie. Pentru scenele cu sfinți și chiar pentru compozițiile naționale, Smigelschi își caută modele în arta veche universală și românească, precum și în vecinătatea imediată, printre ai săi, printre cunoscuți, printre cei dragi, soția Pulcheria și cei cinci copii ai săi. Ridicând prin mijloacele sale artistice reprezentările cu mult deasupra realităților, el a răspuns în același timp cu forme simple și conținutului profund al evenimentelor, având curajul de a îmbrăca Istoria sacră în straiile mediului țărănesc românesc. Veridicitatea caldă, sfântă dar și sobră a reprezentării sale, onestitatea și profunzimea sentimentului său vorbesc o limbă deopotrivă clară și captivantă; spiritul iubirii și al milosteniei emană din toate realizările sale cu o vivacitate convingătoare și o sinceritatea atât de emoționantă.

Unul dintre marile merite ale lui Octavian Smigelschi este acela că a înțeles cât de adânci sunt rădăcinile creației artistice și cât de necesare și de fecunde sunt relațiile ei cu societatea. El a realizat o operă implicată profund și organic în viața societății.

De fiecare dată când evocăm spiritul unui oraș, al unei regiuni sau a unei țări, ne vine pe buze numele omului care-l reprezintă în modul cel mai evident, în momentul său de glorie. Moldova ne dăruiește prin Focșani pe Gheorghe Tattarescu, Muntenia prin Dâmbovița pe Nicolae Grigorescu și de la Muscel pe Theodor Aman, Transilvania prin Brașov pe Constantin Lecca și Mișu Popp, iar prin Sibiu pe cei doi buni prieteni Arthur Coulin și Octavian Smigelschi.

Octavian Smigelschi rămâne un artist emblematic pentru pictura românească înzestrat de Creator cu harul de a dezvălui și a exprima prin linie și culoare frumusețile creației divine.

Octavian Smigelschi – innovator and emblematic painter of the 20th century romanian painting

Smigelschi never made a secret of the fact that he lived his whole life under the sign of art, passion and originality. It was a life full of sad and dramatic elements. A life that can be reduced to a few happy years combined with years of creation, sorrow and regret.

Although the dramatic aspect of aspect of Smigelschi's existence must not be overlooked, we must focus on his remarkable creation, a clear attempt to give aesthetic value to a personal tragedy. We usually commiserate Rembrandt's bankruptcy and the poverty in which Mozart's life ended, but did hardship not increase their creativity? True artists always found a way to rise above the solitude forced upon them by the society they lived in.

In fact, this solitude, which for Smigelschi was a lesson in moral integrity and artistic excellence, placed him in the national Pantheon of artists in recognition of an artistic performance which had made him pick up the brush and start working with passion, self sacrifice and abandonment.

All his life, Smigelschi tirelessly invented new means of expression which would meet his desire; the richest technical

experience in the history of Romanian painting was, definitely, his forte. He was perseverant in his studies and he was also a close examiner of the natural phenomena. Already in the early years of his career he found his own way of tempering matter. He used it awkwardly in his first works. But, in Budapest, he acquired such a masterly style, that his paintings won him three consecutive scholarships to Italy. Then, back in the country, he charmed the public with his exhibitions of Sibiu (1890), Blaj (1903) and, again Sibiu, (1903). His draping studies and his plaster casts stand proof that, for a long time, Smigelschi used not only his brushes, but also his hands.

In his short life, Octavian Smigelschi successfully approached a variety of techniques: watercolour, tempera, oil, pastel, coal, fresco and coloured concrete – his invention, and a variety of themes: landscapes, animal figures, draping and clothing studies, clay statuettes, a sort of bozzeti, portraits, self-portraits, images of saints, and others. Stylistically shaped in an academic milieu, he also showed affinities for the symbolistic painting of his time. Also, he ardently desired to create a new, monumental art with Romanian national features, both sacred and profane.

The embracing interest that Smigelschi had for nature and his inspired drawings are especially evident in the studies he dedicated to nature, animals and children. He is well known for

the warm atmosphere, the discrete gentleness, the intimacy of the depiction and the soft colours.

The artist is an outstanding personality of modernism in Romanian painting. His creation is undoubtedly original and he is also a representative of symbolism in Transylvanian art, his creations *The Angel of Death*, *The Wicked Fairies*, *The Quartett* and *Children Choir* are all symbolist themes which Smigelschi polished and nuanced through his career.

Portraiture was one of the first genres he approached. He chose his subjects mostly from rural life; the portraits of peasants wearing their traditional costumes join the portraits he painted of his loved ones: his parents and his wife.

Displaying finesse in observing, power in analyzing and knowledge in characterizing, the artist moves with ease from painting children, portraits under the sign of innocence, purity and playfulness in which the expression is skilfully captured, to the dignified, portly portraits of peasants, of his mother, or to self-portraits.

The national, Romanian dimension of his creation is evident in the artist's own words and sentiments: *Romanian spirit*, said the artist, *finds expression in all the things which come from within, in language, literature, customs; but many qualities characterize its attitude. Romanians are graceful and move with*

ease without acting; there is harmony in shapes and in the colours of their traditional costume; they are never stodgy, not even when they are ugly and grotesque.

The works belonging to the *Pew* cycle, along with *The Fare* and *The Small Gate* are meant to illustrate the life of the Romanian peasants, which Smigelschi turned into effigies.

In the portraits of peasants the composition is well built, dignified, majestic and expressive, much like in the creations of his Hungarian fellow artist, Mihály Munkács. Impressive appearance, sensitiveness and expressiveness are qualities we discover in his self-portraits and portraits: *Portrait of a Cantor, Young man reading, Peasant Girl, Peasant in thought, Peasants from Transylvania.*

The National Triptych and *The Adoration of the Magi* are works which reflect the aspirations of the Romanian nation. They give Smigelschi the opportunity to employ colour in order to express the perfect symbiosis between spirituality and nationality, in other words, the Romanian soul. *The National Triptych* symbolizes the foundation of Romania through religion, continuity and hard work, while in the other *Triptych*; the Biblical scene is made Romanian by placing it in the Romanian landscape and by choosing characters from all three Romanian provinces and shepherds from Mărginimea Sibiului with their wives and children.

Letters kept in the family archive show that his passion for religious painting took him to Italy where, in Ravenna, Venice, Florence and Rome, he studied old Italian painting and that he also studied the Byzantine world in Thessalonica, Athos and Constantinople. It was a period rich in artistic accumulations, comparisons, sublimations and of quest for new roads to follow. From this perspective, the process of spiritual accomplishment shows strong European connotations and influences. What we have here is, in fact, an intercultural model doubled by a multicultural one.

Smigelschi adds the national, Romanian dimension to the European panorama. He crosses the Carpathians into the Old Kingdom and carefully studies the painting and the architecture of the churches of Tismana, Cozia, Bistrița, Horezu, Curtea de Argeș, Bucharest, Snagov, Sinaia, then of Constanța and Brăila; he will then continue with Moldavia and Bucovina: Galați, Iași, Suceava, Dragomirna, Putna, Rădăuți, Humor, Sucevița, Voroneț and Cernăuți. These trips turned him into a passionate admirer of traditional Romanian architecture and religious painting. He will lovingly draw numerous sketches and take numerous photographs that he will study day and night until his hands will give face and colour to saints. One might think that many decorative motifs and many of the saints' faces have been taken from the old frescoes,

from an old manuscript, from a painting long since kept somewhere inside. He knew how to return to the source only to find a starting point for his work. Coming in contact with hierarchs, monks, priests, artists and many important men of culture of the country made him appreciate Romanian spirituality with warmth and tenderness. With his works, Smigelschi proved to be not only a gifted artist, alive to the beautiful, but also knowledgeable about the theology and spirituality of the Eastern Fathers, of their work.

In addition to his national-Romanian dimension, we must also mention Smigelschi's ecumenical dimension. We have a strong personality who knew worked and, most of all, lived Romanian spirituality.

As we have said before, the national decorative motifs that Smigelschi uses when depicting sacred vestments, walls and icons belong to the Romanian village. To the Romanian village which has always been ecumenical, Ecumenical is a Greek word meaning *worldwide*. All the efforts of promoting or tending toward worldwide Christian unity or cooperation are concentrated in this word, in the ecumenical movement. In Romanian villages there are many elements which support, in their own way, the idea of unity in diversity, The village itself, with the social life of the villagers, who belong to different churches, different denominations, with

the manner in which they preserve the authentic, traditional values, is a proof of ecumenism, of multiculturalism.

It must also be said that ecumenism is not new to Romanians. In the words of Father Dumitru Stăniloae, *the complex synthesis of our nation can be explained not only through its uninterrupted continuity of evolution in the space between the West and the East, but also through the combination between the Latin-Roman tradition of the Romanians and Orthodox Christianity. This Latin origin can be, in fact, pushed back in time to the Thracians, who never left this area situated between the East and the West and who later received the Latin features and the Orthodox Christianity.*

The spread of Christianity coincided with the formation of the Romanian nation. This did not, however, happen in the case of other peoples who have a fixed date for their conversion to Christianity. There is an unbreakable tie between Romanians and Christianity: it is part of our being and it is an element of spiritual and ethnic cohesion.

Octavian Smigelschi is the Greek-Catholic painter who painted iconostases not only in churches of his denomination but also in Greek-Orthodox churches and, indeed, the Orthodox Cathedral of Sibiu is his masterpiece. In the same ecumenical spirit, he brings together the West and the East in his art. He looks for the sources

of Christianity both in Italy and in Byzantium, but then he dresses them in the Romanian national costume, creating a harmonious symbiosis and a new style: the Neo-Byzantine style.

The iconostases and the churches he painted in Ilva Mare, Sâncel, Mihaiț, Drăguș, Poiana Ilvei, Șanț, Romuli, Racovița, Timișoara – Fabrică, Sibiu, Măgura Ilvei, Lunca Ilvei, Ciacova and are living testimonies of balance and harmony, permanence and hard work.

For the religious scenes and for his saints he found models in old universal and Romanian art, but also among his friends and his loved ones, his wife Pulcheria and his five children. His great achievement was that not only did his models add to the charm of the paintings, but he transposed Biblical and historical realities to the world he lived in. With simple shapes and a profound essence he elevated the artistic representations above reality. He had the courage to wrap history in a Romanian – peasant garment. The warm honesty, saint and stern of his representation, the honesty and the depth of his feelings speak a language both clear and captivating; love and mercy ooze from all his work.

Visionary and innovative, Smigelschi undertakes to regenerate religious art. This endeavour, in his view, could not be separated from making use of the knowledge of perspective, anatomy, draping, chromatic, etc, but also of creatively employing

Romanian traditional decorative patterns. In the melting pot of his artistic creation he coalesced Byzantine traditions, conquests of mature and late Renaissance (Michelangelo, Raphael), models of Central-European contemporary painting, transfigured and, of course, a series of principles which governed the graphic, formal repertoire of the Art Nouveau, in a personal, original, new formula.

One of Smigelschi's praiseworthy qualities is to have understood how deep the roots of artistic creation are and how fundamental and how productive her relations with society. His creation is deeply and fundamentally involved in society.

His closeness to ordinary people, his art, the pictorialness of his creation, based on nationalism and piousness, based also on the movement of light and shade, on the enhancement of the fundamental colour, on the decorative motifs created from the busy fingers of the peasant women, turned Smigelschi into a pathfinder that other great creators followed and into the innovator of a new artistic and religious style – Neo-Byzantine, so that he will always be a model of diligence and perseverance.

Every time the spirit of a place is evoked, the name of the man who is the emblem of that place comes to mind. From Focșani, Moldavia gave us Gheorghe Tattarescu, from Dâmbovița, Walachia gave Nicolae Grigorescu and from Muscel, Theodor

Aman, from Brasov Transylvania gave Constantin Lecca and Mişu Popp and from Sibiu the two good friends, Arthur Coulin and Octavian Smigelschi.

Octavian Smigelschi remains an outstanding personality of Romanian painting: God bestowed sensitiveness and grace on him and he put colours on canvas to reveal the beauties of creation.

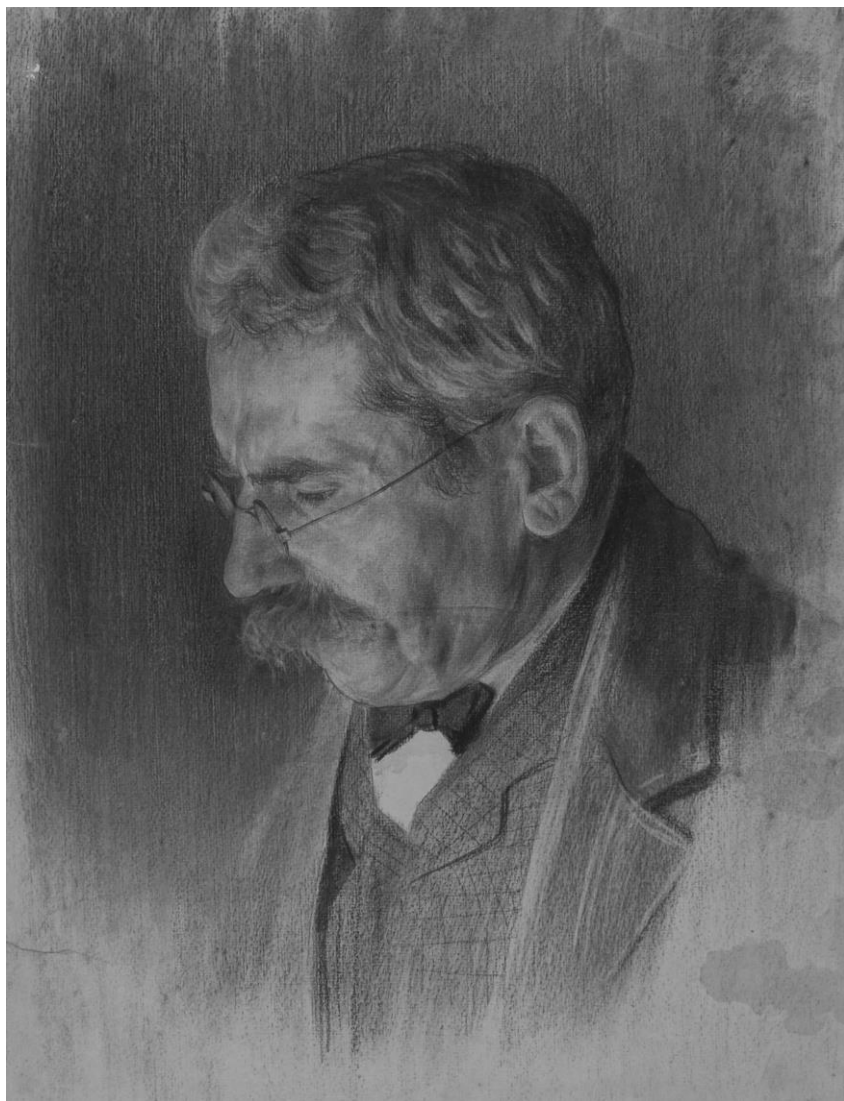
Ilustrații/Illustrations



Autoportret/Self - portrait



Ana Sebastian – mama / mother



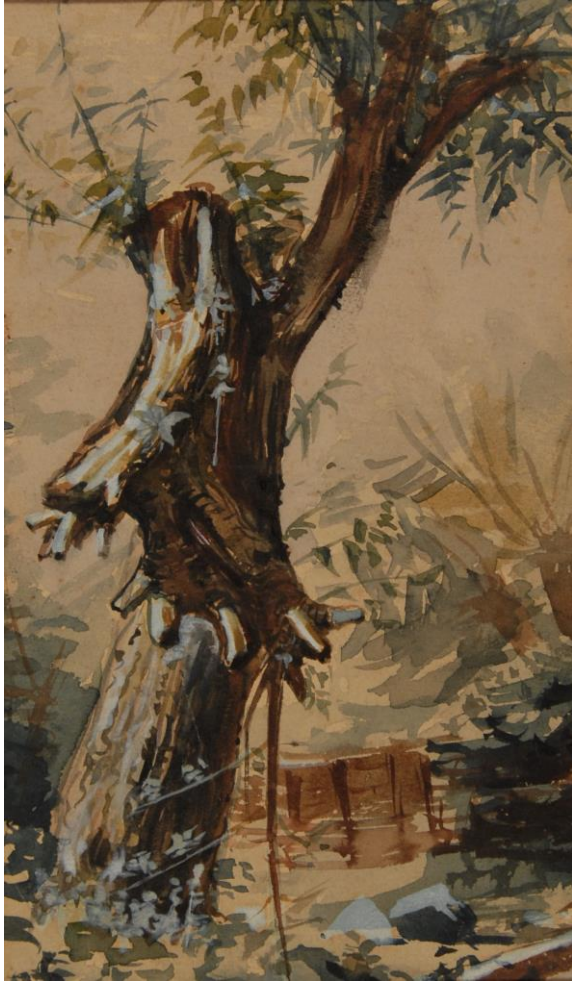
Mihail Smigelschi – tatăl /father



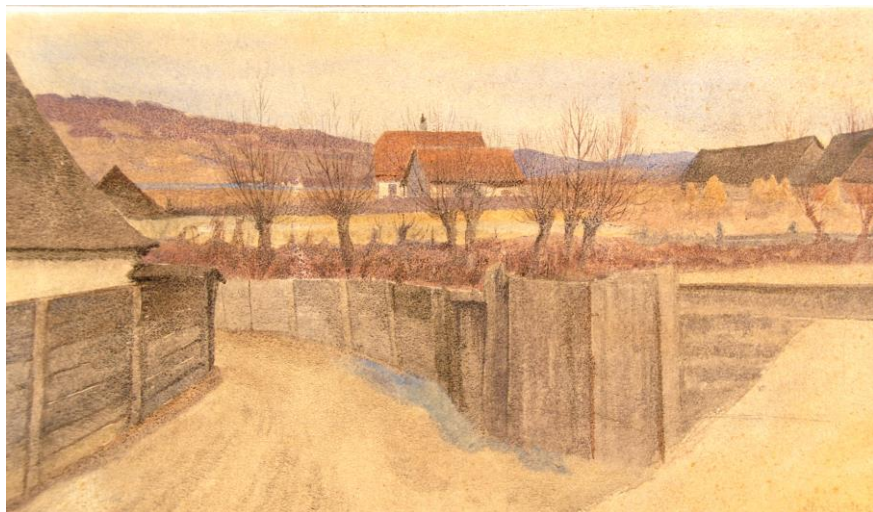
Peisaj/Landscape



Peisaj/Landscape



Peisaj/Landscape



Peisaj la țară/Landscape at village
Țăran din Ardeal/ Peasant from Trasylvania





Țărăncuța/Peasant Girl

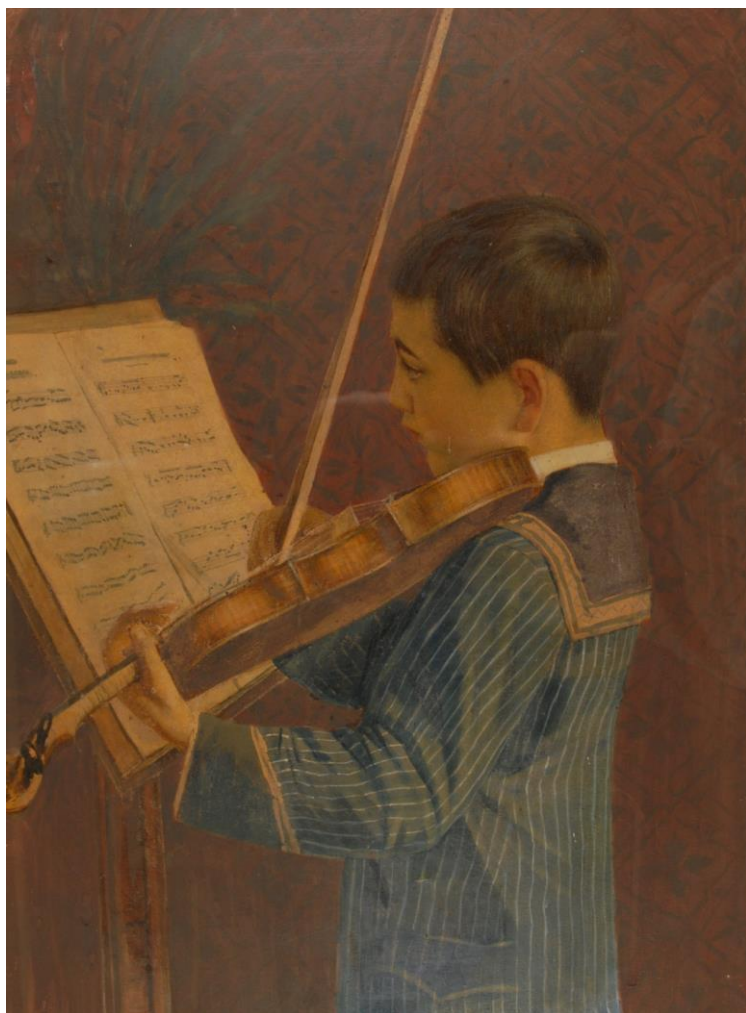


Înmormântarea/Funeral
Boboteaza la sat/Epiphany in the Village

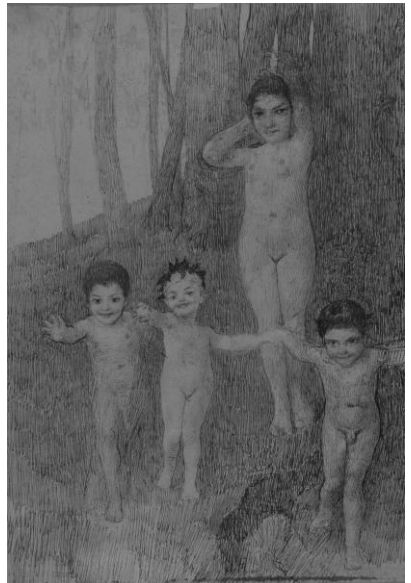
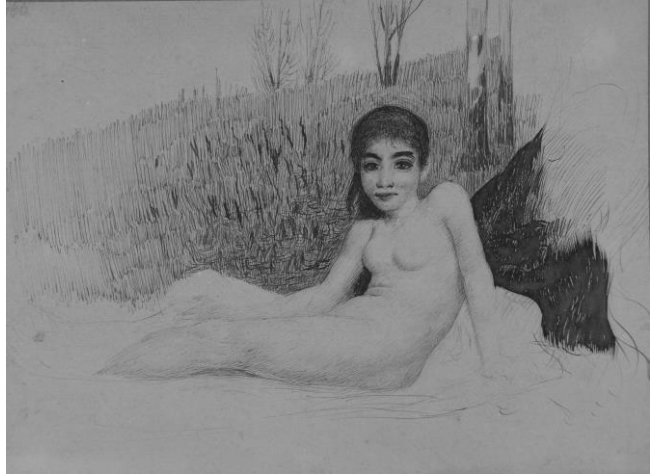


Cor/Choir
Băieți cu vioara/Boys with violin





Băiat cu vioara/Boy with violin

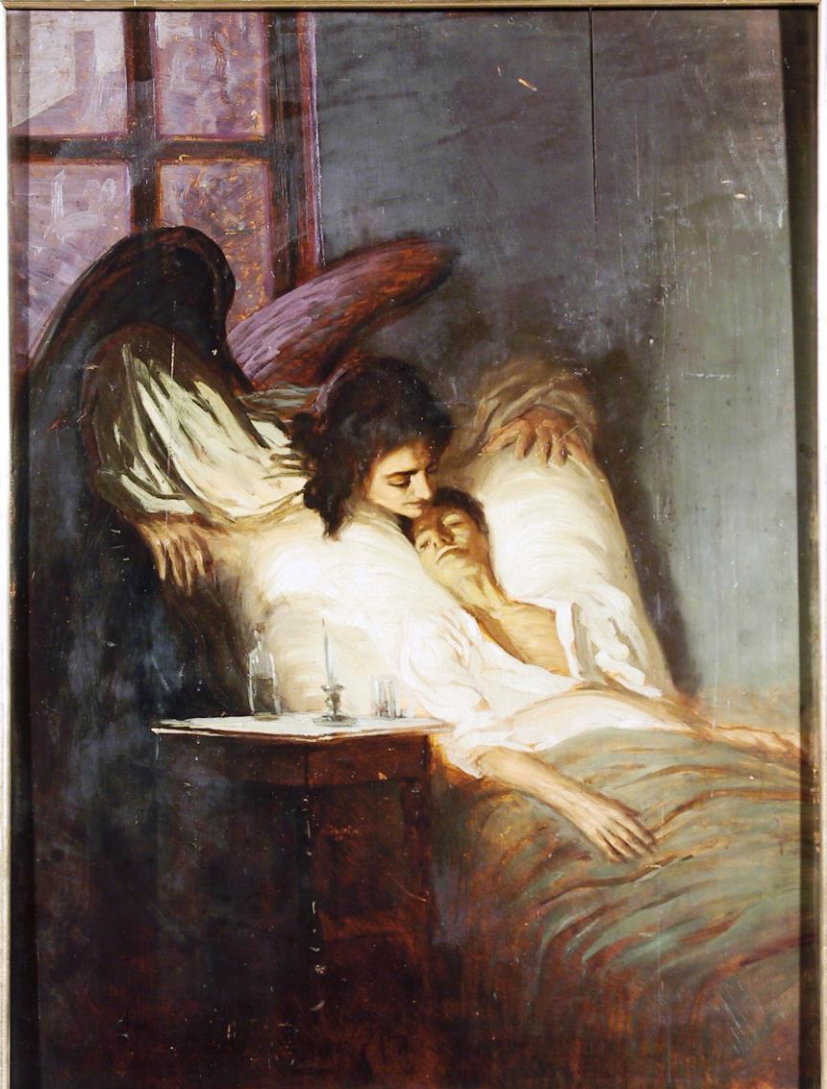


Studiu – femeie/Study women
Studiu/Study



Studiu „Hora lelelor”/Study „The Dance of the Wicked Fairies”
„Hora lelelor”/„The Dance of the Wicked Fairies”





„Îngerul morții” / „The Angel of Death”



Portret de femeie/ Portrait of a Woman



Portret de băiat/ Portrait of a boy
Luceafărul/Evening Star





Maica Domnului, invenție marmură de ciment colorat/Mother of God, invention Coloured Concrete Marble



Maica Domnului/Mother of God

Material apărut cu sprijinul financiar al **SC DANDY CONF SRL SIBIU**

