



Sorin Iftimi

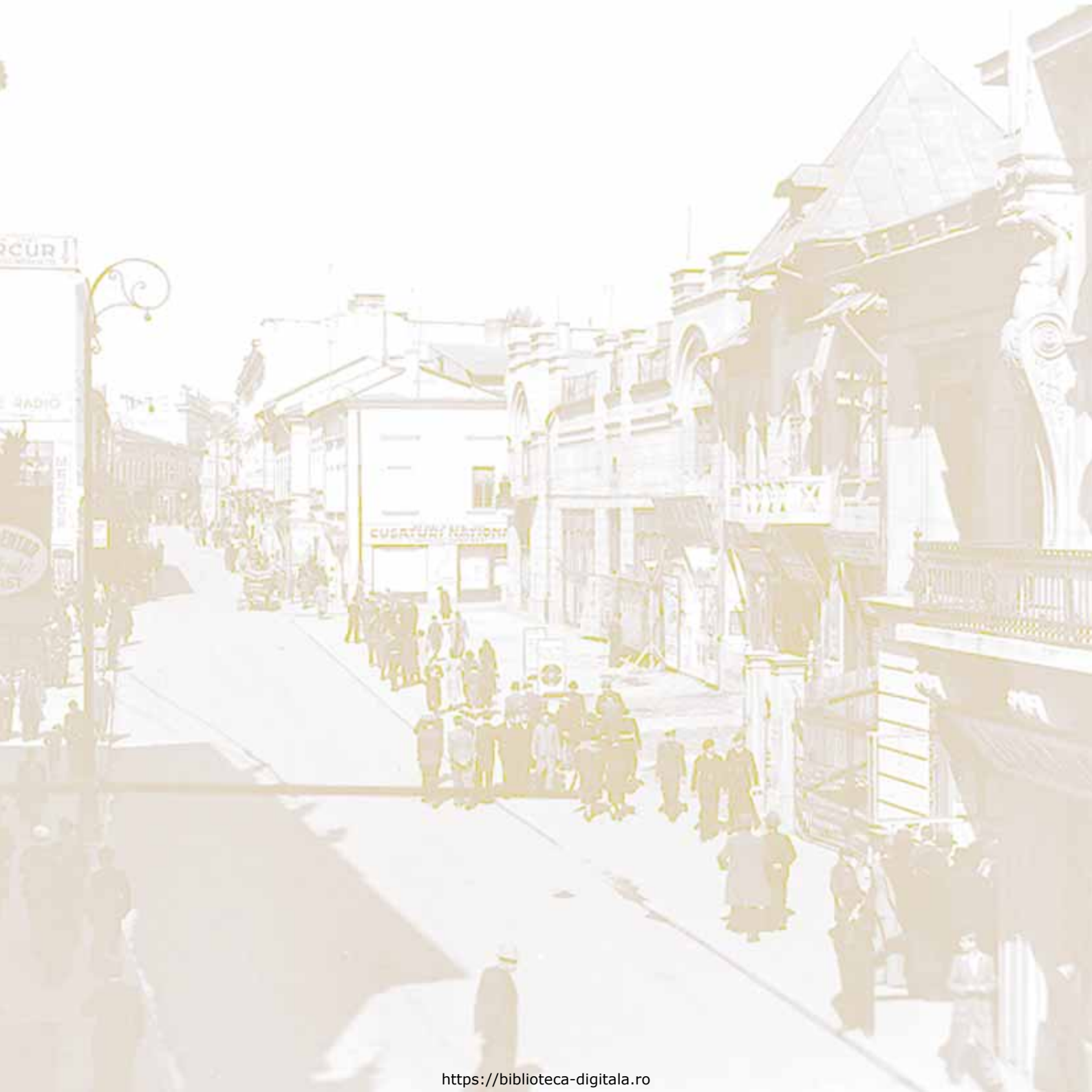
Aurica Ichim

Strada Lăpușneanu Iași

Memoria monumentelor

Editura Palatul Culturii, Iași, 2015

<https://biblioteca-digitala.ro>



**Complexul Muzeal Național „Moldova” Iași
Arhivele Naționale ale României - SJAN Iași**

Sorin Iftimi

Aurica Ichim

Strada Lăpușneanu Iași

Memoria monumentelor

editura
palatul
culturii

iași
2015

Descrierea CIP a Bibliotecii Naționale a României

IFTIMI, SORIN

Strada Lăpușneanu Iași : memoria monumentelor /

Sorin Iftimi, Aurica Ichim. - Iași : Palatul Culturii, 2015

ISBN 978-606-8547-10-7

I. Ichim, Aurica

725.94(498 Iași)

Toate drepturile rezervate. Nicio parte din această publicație nu poate fi reprodusă sau folosită în niciun fel și prin niciun mijloc – fotografic, electronic sau mecanic, inclusiv prin fotocopiere, înregistrare sau sisteme de stocare și interogare a datelor – fără acordul prealabil scris al editurii și/sau al autorului. Autorul poartă responsabilitatea textului și fotografiilor conținute în această publicație.

© Editura PALATUL CULTURII, 2015

Piața Ștefan cel Mare și Sfânt, Nr. 1, Iași 700028, Romania

Tel./fax: 0040 232 218383 www.palatulculturii.ro www.muzeul-moldova.ro

ISBN 978-606-8547-10-7

Argument

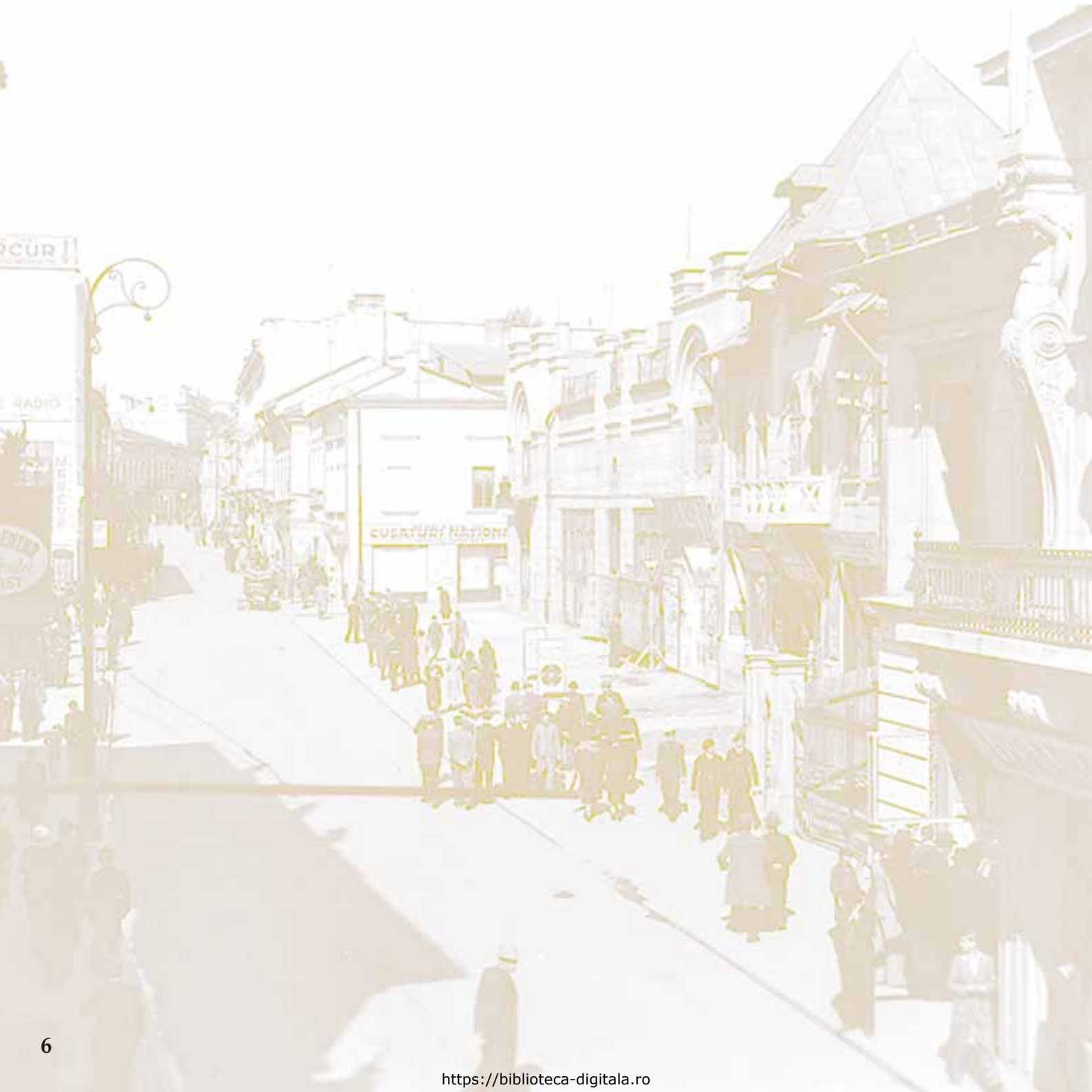
Cu prilejul celei de-a XVII-a ediții a Simpozionului „Monumentul – Tradiție și Viitor” (2015), la Muzeul Unirii va fi deschisă expoziția *Strada Lăpușneanu din Iași – Memoria monumentelor*. Subiectul expoziției este dat de finalizarea lucrărilor de reamenajare a străzii Lăpușneanu. „Schimbarea la față” a străzii face ca această zonă a orașului să fie în prezent în centrul atenției publicului. Momentul ne îndeamnă să deschidem o fereastră spre trecut, pentru că o stradă istorică are și cea de-a treia dimensiune: *Memoria*. Orice proiect similar va trebui să acorde o mare atenție studiului evoluției istorice a străzii, pentru o bună cumpănire între ceea ce a fost și ceea ce va fi.

Strada Lăpușneanu nu este una oarecare, ci un adevărat simbol identitar pentru orașul Iași. În vremurile sale de glorie, aceasta era locul preferat pentru plimbări și cumpărături, în care putea fi surprins cel mai bine spiritul orașului. Expoziția ilustrează evoluția istorică a acestei străzi, încercând să ofere vizitatorilor o imagine de ansamblu, dar și detalii uitate. Dincolo de vechile imagini, relativ cunoscute, sunt prezente numeroase planuri de situație, planuri de clădiri, curți interioare sau subsoluri, care permit privitorului să treacă dincolo de fațadele știute din vechile cărți poștale.

Partenerul principal din acest an sunt Arhivele Naționale ale României-Iași (ANI), care au acceptat să valorifice în cadrul acestei expoziții un număr important de documente vizuale aflate în colecțiile acestei instituții păstrătoare de memorie. Ca și în anii precedenți, ne-am bucurat de sprijinul unor importante instituții din capitală: Institutul Național al Patrimoniului (INP), și Biblioteca Academiei Române - Cabinetul de Stampe și fotografii (BAR). În expoziție sunt prezente și câteva imagini provenite din colecția Muzeului de Istorie a Moldovei (MI), precum și din diverse colecții particulare (CP). Tuturor partenerilor noștri le mulțumim în mod deosebit și îi asigurăm de toată prețuirea noastră.

Expoziția reprezintă un bun prilej pentru readucerea în atenția autorităților a clădirii Cinematografului Tineretului, care a trecut recent printr-un incendiu. O reamenajare a fațadei originale, de la 1904, a clădirii va salva ce se mai poate din această stradă istorică. Fațada vechiul „Colosseum Bragadiru” ar reface legăturile dintre Palatul Cuza, casa Drossu și Biserica Banu, făcând să renască un ansamblu arhitectonic mai vechi. În schimb, apariția unei clădiri moderne pe acel loc va anula pentru totdeauna peisajul urban al străzii Lăpușneanu.

Prin această expoziție ne îndeplinim o îndatorire profesională onorând strada pe care se află Palatul Cuza. Într-un fel, această stradă, cu amintirile și monumentele sale, reprezintă o extensie în stradă a Muzeul Unirii, care nu ar mai fi același dacă ar fi decupat de contextul său urban.



Piața Unirii din Iași

La începuturile epocii moderne capitala Moldovei ducea lipsă de piețe civice, iar edilii epocii și-au pus problema amenajării unor astfel de spații, după modelul occidental. Se dorea înființarea unor piețe în jurul monumentelor istorice mai importante, în special în jurul vechilor biserici, pentru a le pune în valoare. Piața Unirii a apărut la intersecția mai multor străzi: Ulița Mare (Cuza Vodă), ulița Consulatului Rusesc (strada Unirii), ulița Sârbească (strada Lăpușneanu), ulița Academiei Mihăilene (str. Arcu) și ulița Tălپالari (strada Săulescu).

Nucleul noii piețe a fost locul pe care se află astăzi Hotelul Traian, precum și terenul din fața sa. Se știe că acest teren s-a aflat cândva în proprietatea lui Mihalache Cantacuzino-Pășcanu, marele unionist de la 1856. Acesta își aveau domiciliul pe strada Lăpușneanu în palatul care va servi ca reședință domnitorului Unirii, Alexandru Ioan Cuza (1859-1863). Aici se întâlneau două șiruri de dughene fără etaj: cel ce venea de strada Academiei (Arcu) și cel de pe strada Lăpușneanu.

Terenul și clădirile de aici au fost moștenite de cele două fiice le lui Mihalache Cantacuzino: Catinca, măritată cu Iancu Văcărescu din Valahia, și Ruxandra, căsătorită cu postelnicul Panaite Balș. O împărțire dughenelor moștenite, între cele două fiice a avut loc în anul 1857. Ruxandra Balș a vândut, la 15 februarie 1868, Ruxandrei Sturdza (născută Aslan), căsătorită cu Ioan Sturdza „toate dughenele și casele sale, cu tot locul lor, de la Ulița Mare, de peste drum de Hotelul numit a lui Petre Bacalu, care fac colț între Ulița Mare și Ulița Academiei (str. Arcu), cu toate încăperile, atenansele, hrubele, ogrăzile, grădinile și îngrăditurile lor, în toată întinderea în care le stăpânesc până astăzi și care pornind de la zăplazul caselor dumnealui Neculai Drossu (str. Lăpușneanu), cuprinde toată linia colțului Stradei Mari, trece în strada Academiei și merge până în ograda Academiei, fiind proprietatea mea jumătate prin succesiunea de la defunctul meu părinte spătarul Mihalachi Cantacuzino Pășcanu, după actul de împărțire din 14 iunie 1857, iar jumătate prin cumpărare la mezat, de bună voie”. Ruxandra Balș a intrat în stăpânirea acestor imobile, de la 30 august 1868, plătind suma de 6000 galbeni.

Dughenele vândute erau închiriate la data vânzării și existau contracte în derulare care nu puteau fi întrerupte, ci treceau în seama noului proprietar: 1. Contractul doamnei Ana Sofia Czvetcovici, din 2 februarie 1864, toată grădina din Ulița Mare și dugheana cea din


grădină, până la 23 aprilie 1869, cu preșul de 70 galbeni pe an; 2. Contractul din 2 februarie 1856, pentru dughenița din colț, în fața Uliței Consulatului Rusesc (str. Unirii n. ns.), închiriată unui cârnățar, până la 23 aprilie 1868, cu 18 galbeni pe an; 3. Contractul din 9 decembrie 1864, cu neguțătorul Renetti pentru magazinul alăturat cu cel de mai sus, până la 1868, cu prețul de 120 galbeni pe an; 4. Contractul din 18 octombrie 1866 cu domnul Mandel Baumu, ce ține magazine, ce sunt alături cu cele de mai sus, spre strada Academiei, cu 320 galbeni pe an; 5. Contractul din 20 octombrie 1866 al lui Taibișiru Leibovici, pentru restul încăperilor ce se ating de ograda Academiei, care expiră la 26 octombrie anul curent. Locul și binalele de aici au fost evaluate la 8025 galbeni (locul la 4960 galbeni, iar binalele la 3065 galbeni), dar vânzarea s-a făcut pentru prețul total de 4000 galbeni.

Toate aceste dughene (evaluate acum la 7000 galbeni) au ajuns la 1877 în proprietatea lui Scarlat Pastia, primarul orașului Iași (1877-1879), în urma unui schimb cu Ruxandra Sturdza. Pastia a oferit la schimb casele sale de pe strada Rusească (Lăpușneanu), foste ale doamnei Sofia Alexandra Sfetcovici (*Madame Alexandre*, n. ns.), scoase la licitație pentru datorii, achitând și suma de 3000 galbeni, datorată de Ruxandra Sturdza bancherului grec Nicola Pavli.

Dorind să construiască actuala clădire a Hotelului Traian, Scarlat Pastia a împrumutat suma de 300.000 lei de la Creditul Funciar Urban. Intenția generosului primar era aceea de a dărui orașului Iași un teatru pe măsura meritelor sale. Noii creditori au considerat însă că destinația de hotel este mai potrivită pentru o investiție care trebuia să își dovedească rentabilitatea.

Ulterior Hotelul a devenit proprietatea lui Simu Grosu, trecând apoi ca zestre fiicei sale, Rebecca, la 15 mai 1887, la căsătoria sa cu Avram Adolf Teitler. Hotelul Traian avea o triplă adresă: Piața Unirii nr. 2, str. Lăpușneanu 44 și str. Academie nr. 2. La 1912 Rebecca a închiriat Hotelul Traian antreprenorilor Adolf Gotesman și Leon Fischer. La acea dată proprietatea Hotelului era grevată de mai multe sarcini: o ipotecă de 450.000 lei la Creditul Urban și o ipotecă de 200.000 în favoarea Băncii Iașului. La 23 aprilie 1921, Creditul Urban a admis transferul proprietății doamnei Rebeca Teitler din Piața Unirii și strada Lăpușneanu către Adolf Teitler.

Creditul Urban a vândut Primăriei grădina din fața Hotelului Traian, la 4 martie 1911, în vederea amenajării unei piețe, numită ulterior „Piața Unirii”. Instituția bancară impusese prin contract ca Primăria să nu construiască nimic pe acest loc, pentru a păstra perspectiva asupra fațadei Hotelului Traian. Creditul Urban își mai păstra drepturile asupra pivnițelor

A historical black and white photograph of a busy street in Iași, Romania. The street is wide and paved, with a large crowd of people walking. On the left, there are ornate buildings with balconies. On the right, there are more buildings and a sign that says "CASA" and "RESTAURANT". The overall scene depicts a bustling urban environment from the early 20th century.

existente sub acest teren, care trebuiau să rămână funcționale. La amenajarea rondului-refugiului din fața Hotelului, Primăria a afectat răsufătorile pivniței, care nu mai aveau capacitatea suficientă pentru a asigura ventilația necesară. Astfel, Mile Robert, antreprenorul Hotelului, reclama, la 27 septembrie 1901, faptul că modificarea sistemului de aerisire, în urma asfaltării pieței, pune în pericol calitatea vinurilor pe care el le păstrează în aceste pivnițe, prejudiciul putând deveni foarte important. Primăria refuza varianta de a face o răsufătoare mai mare, amplasată în mijlocul rondului amintit, arătând că locul este rezervat pentru viitoarea statuie a Unirii. Nici în 1911, când a fost desființat refugiul (rondul), pregătindu-se locul pentru instalarea statuii lui Cuza Vodă nu s-a găsit o soluție satisfăcătoare pentru amplasarea răsufătorilor care asigurau ventilația pivnițelor.

Piața Unirii și-a schimbat radical înfățișarea după al doilea război mondial, multe dintre vechile clădiri căzând victime bombardamentelor. Terenul a fost degajat, lăsând câmp liber arhitecților. Schimbarea de regim, cu anularea drepturilor de proprietate a permis o remodelare a Pieței fără constrângerile anterioare. Au apărut mai multe blocuri care au modificat fundamental peisajul urban din centrul orașului Iași. Totuși, înfățișarea originală a Pieței Unirii, păstrată de vechile cărți poștale, rămâne un topos cald în memoria afectivă a multor iubitori ai orașului Iași.



**Strada
Lăpușneanu,
vedere aeriană
din 2007 (CP)**



**Piața Unirii și Strada
Lăpușneanu din perioada
interbelică (MI)**



Strada Lăpușneanu în *Planul orașului Iași de la 1897 (CP)*



Strada Lăpușneanu în Planul orașului Iași de la 1940 (ANI)

Hanul lui Petre
Bacalu și Hotel
Traian, 1950 (CP)



Piața Unirii,
1950 (ANI)

Grand Hotel Traian

Str. Lăpușneanu nr. 44

Hotelul Traian a fost înălțat după planurile arhitectului Gustave Eiffel, în anii 1879-1882. Imobilul este construit cu subsol, parter și trei etaje, având deasupra și o mansardă. Clădirea a fost inclusă pe *Lista monumentelor istorice din județul Iași*, având codul de clasificare IS-II-m-B-04084. Fostul primar Scarlat Pastia (1877-1879) a acceptat să demoleze dughenele pe care le stăpânea în această zonă, dorind să construiască un Teatru impunător pentru orașul Iași. Investiția la ruinat, iar lucrările au fost preluate de Creditul Urban din Iași, care a ales destinația de hotel pentru această construcție, considerând varianta mai rentabilă.

În spațiile Hotelului, spre strada Lăpușneanu, au funcționat atelierul foto a lui Fanchette Packer (1899), ziarul „Evenimentul” (1905), Librăria Șaraga, urmată din 1920 de Magazinul de Automobile al lui L. Leonida.

La 16 ianuarie 1914 erau înaintate spre autorizate planurile detaliate de reamenajare a Hotelului Traian. Serviciul tehnic al Primăriei constată că, „după alăturatele planuri se urmărește comercializarea pe scară mai intensă a Hotelului Traian, construindu-se părții în locurile de trotuar disponibile între scara principală și terasele dinspre Piața Unirii”. Se apreciază însă că „dispunerea Hotelului Traian nu se pretează la adaosuri de această natură prin pierderea unui masiv de zidărie cu terasă spre a masca întreg parterul și scările actuale, fără o schimbare radicală a fațadei și a sistemului de construcție. Aceste modificări ale fațadei, departe de orice regulă de arhitectură, ar da imobilului actual o înfățișare orbilă, ceea ce nu este de admis în cel mai important centru al Iașilor”.

Noile proiecte prevedeau și transformarea fațadei laterale dinspre strada Lăpușneanu și coborîrea nivelului pardoselilor din încăperile respective la nivelul trotuarelor. Se solicită planuri mai detaliate cu privire la modificările celor trei prăvălii de la parter. Se recomandă însă apelul la un arhitect recunoscut, care să își asume această intervenție pe fațada unui edificiu atât de important.

La 26 martie 1914, reprezentantul proprietarului a depus noi planuri, refăcute de arh. Nadalscki pentru obținerea autorizației din partea Primăriei. Acestea se refereau la coborârea dușumelelor la nivelul străzii Lăpușneanu, fără alte intervenții asupra fațadei (f. 238). Anexat planul fațadei laterale, în ozalid.

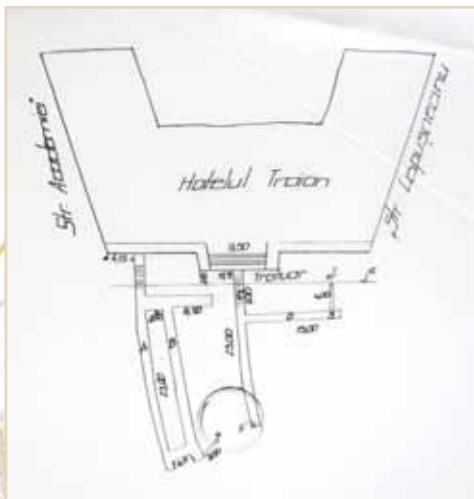
La 9 aprilie 1914, proprietarul solicita o altă autorizație, pentru amenajarea unei scene în grădina de vară a Hotelului Traian, pentru proiecții cinematografice. De cinematograf aveau să se ocupe B. Goldner și Arnold Kasner.

La 17 august 1937 o Comisie a Primăriei Iași a cercetat starea de soliditate a clădirii Hotelului Traian pentru a evalua dacă aceasta va putea găzdui serviciile municipale. Se intenționa cumpărarea imobilului pentru a fi transformat în sediu al Primăriei. La 21 martie 1939, proprietara clădirii, aflând că Primăria se interesează de Hotelul Traian pentru viitorul sediu al Municipality, a făcut o ofertă proprie. În prezentarea imobilului se arăta că aceasta are trei fațade, 37 de încăperi la subsol, 22 de camere la parter, câte 27 de camere la etajele I și II; 39 de camere la etajul III. Clădirea ocupă o suprafață de cca. 1200 mp. Prețul solicitat era de 24.000.000 lei. În final, Municipality a renunțat la această inițiativă.

În anii 1950 vitrinele de la parterul Hotelului Traian au fost înlocuite cu o colonadă de arcade „în plin cintru”, care s-a menținut și în anii 1970. Ulterior a fost refăcut aspectul interbelic al parterului.



**Hotelul Traian
cu vechea
grădină din fața
sa, 1898 (CP)**



Pivnițele Hotelului Traian
și vechiul rond al pieței,
1903 (ANI)



Hotelul Traian,
vedere de la 1940 (CP)

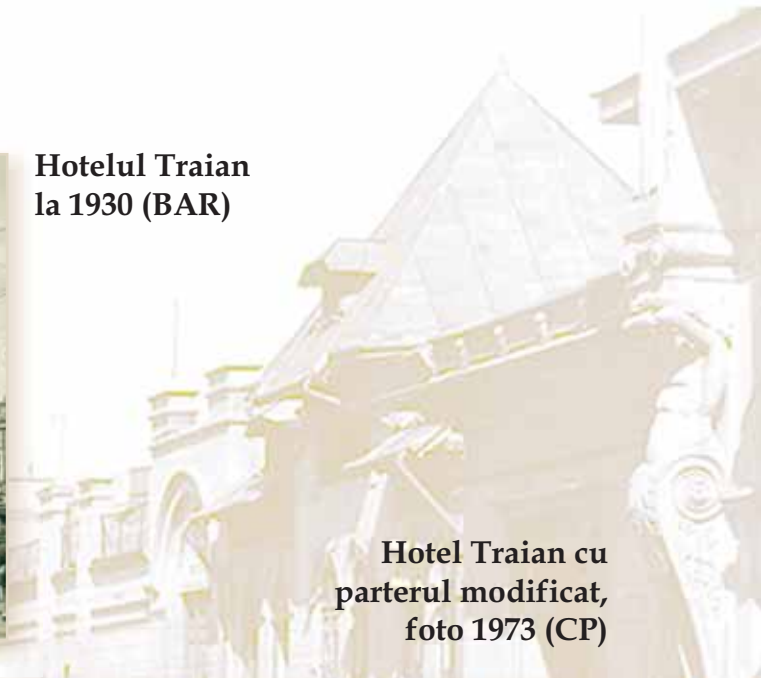




Fațada dinspre strada
Lapușneanu, arhit.
Nadalski, 1924 (ANI)



**Hotelul Traian
la 1930 (BAR)**



**Hotel Traian cu
parterul modificat,
foto 1973 (CP)**



Hotel „Imperial Palace” *Str. Lăpușneanu nr. 44*

În anul 1911, noii antreprenori ai Hotelului Traian, Petre Simu și N. Lupașcu făceau demersuri pentru amenajarea unei grădini de vară în curtea din spate, cuprinsă între străzile Academiei și Lăpușneanu. Urma să fie o berărie cu orchestră, eventual și cinematograf. Pentru aceasta, spațioasa ogradă avea să fie împărțită în două. Partea dinspre strada Lăpușneanu, pe lățimea toată ce o avea și cu adâncimea de 30 m, urma să fie destinată acestei grădini de vară. Cealaltă parte, dinspre strada Academiei, avea să rămână cu destinație gospodărească.

La amenajarea grădinii se lăsa un culoar de trecere de 2,50 m pentru a asigura accesul spre subsolul ziarului „Evenimentul” (tipografia) și spre atelierul fotografic din curte (casa „Nestor Heck”). Latura dinspre strada Lăpușneanu avea să rămână liberă de grilaj, pentru a lăsa deschisă perspectiva și accesul. Urma să se amenajeze și o marchiză de maxim 4 m, acoperită cu pânză impermeabilă; aceasta avea să fie luminată cu becuri electrice. Interiorul grădinii, de circa 550 mp, urma să fie pardosit cu scânduri fixate în grinzi, sau nivelat cu piatră și nisip. Se amenaja un loc special și pentru orchestră.

În aprilie 1912, P. Simu revine cu o cerere de autorizare pentru amenajarea unei instalații pentru proiecții cinematografice în grădina de vară a hotelului Traian. Arhitectul orașului N. Cugler, constata, la 17 iunie 1912, că deasupra intrării în grădina-cinematograf se construise de către antreprenor „un fel de baldachin din lemn cu aspect urâcios”, lucrare executată de I. Grimberg și I. Leibovici, fără a avea autorizație în acest sens.

*

Pe locul acestei grădini de vară se va construi Hotelul „Astoria” de astăzi. La 5 august 1920 proprietarul Hotelului Traian cerea autorizație pentru a realiza această nouă clădire, pe strada Lăpușneanu nr. 44. Sunt anexate planurile, din care se poate vedea că noul corp urma să aibă cinci nivele (subsol, parter și trei etaje). În aceste documente noua construcție era denumită provizoriu Hotel „Pasaj”. Autorizația de construcție i-a fost acordată la 6 septembrie 1920. Proiectul a fost conceput de arhitectul Leo Nadalscki; pentru realizarea construcției a fost angajat inginerul Johann Krienbacher.

La 5 mai 1922 o comisie de ingineri a criticat proiectul noii construcții, mai ales calculele de rezistență. Ei afirmau că o continuare a lucrărilor pe baza acestui proiect este inadmisibilă.

Pe această bază Consiliul Comunal a decis oprirea lucrărilor și corectarea punctelor slabe ale proiectului (23 iunie 1922). Intrarea în noua construcție se făcea, ca și astăzi, prin locul micului pasaj către Hotel Traian, de unde și denumirea provizorie a hotelului „Pasaj”. Din planul fațadei acestei construcții, modificat în 1924, se observă că parterul era destinat pentru: *Berărie, Cofetărie, Biliard și Cino Select*.

Planurile hotelului pun în evidență existența unei spațioase săli de teatru, amenajată elegant, în stilul epocii. Sunt imagini de detaliu ale scenei și cortinelor, ale dispoziției stalului, precum și a lojelor de la nivelul I. Această amenajare trebuie să fie celebra „Sală Pastia”, care amintește de intențiile fostului primar ieșean de a construi în această zonă a unui Teatru destinat ieșenilor.

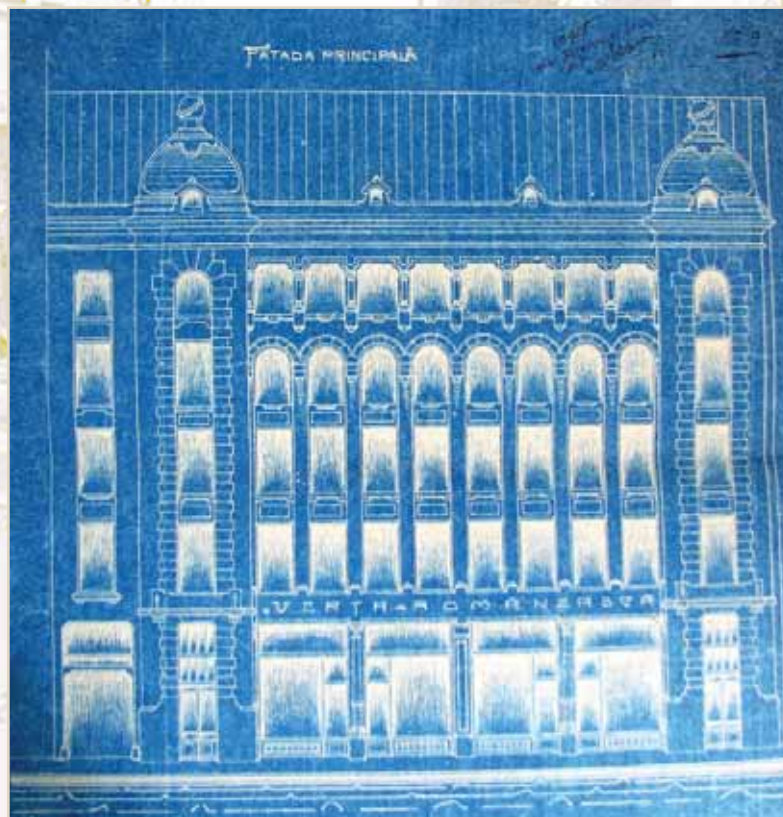
La 20 noiembrie 1925 se obținea autorizația pentru instalarea iluminatului electric la parterul clădirii, la Berăria „Princiar” S.A., de la parterul hotelului. În 1928 se cerea desființarea peretelui despărțitor dintre camera de laborator a localului de Cofetărie și Cafeneaua din noul local „Palace” a lui Leo Fischer. Se constată că Laboratorul a fost transformat în două camere, din care una servește pentru jocul de table, dar pentru care nu se eliberase nici o autorizație. În anul 1931, la parterul hotelului „Palace” s-a amenajat o nouă vitrină pentru Cafeneaua „Moca”, potrivit schițelor aflate la dosar.



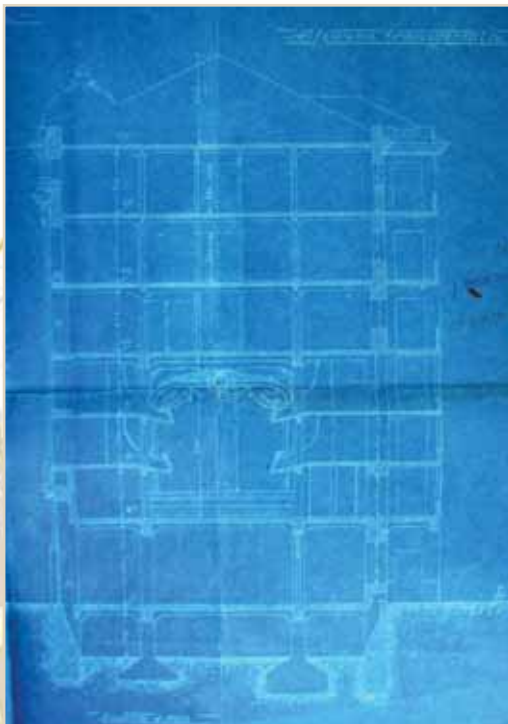
**Capătul străzii
Lăpușneanu cu
Hotelul „Imperial”
(ANI)**



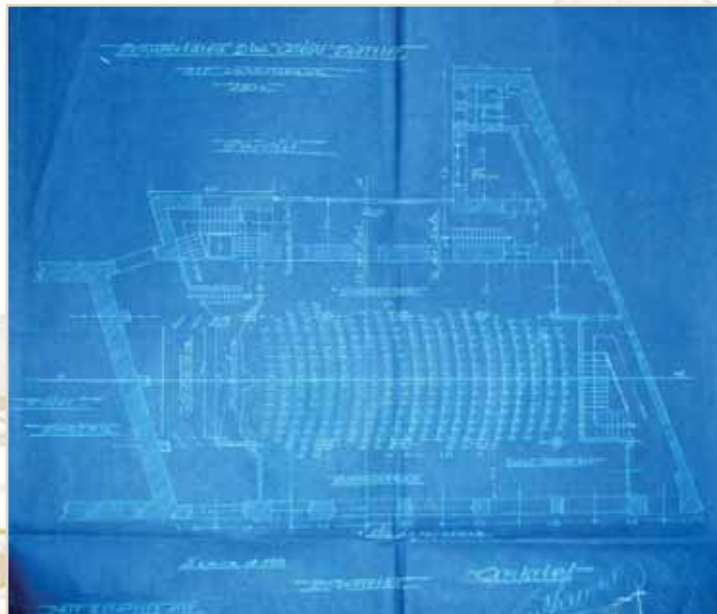
Librăria „Viața Românească”,
la parterul Hotelului (BAR)



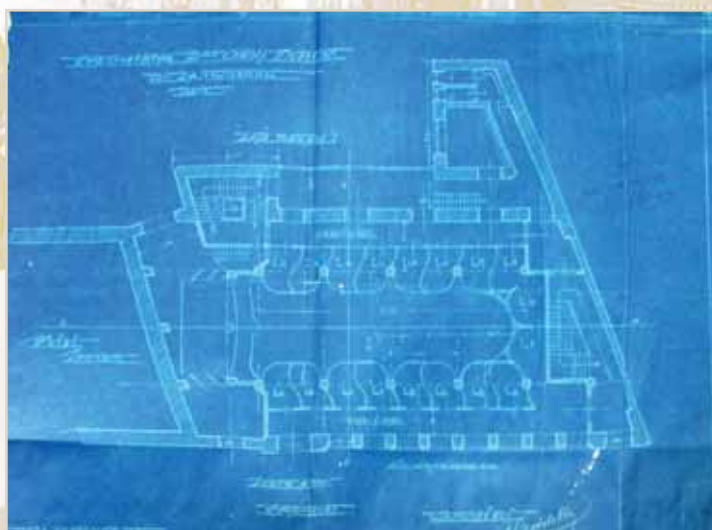
Fațada Hotelului,
proiect din 1923 (ANI)



**Secțiune transversală
a hotelului, 1924 (ANI)**



**Planul sălii de spectacole,
parterul 1924 (ANI)**



**Planul sălii de spectacole,
lojele, 1924 (ANI)**

„Consumul” Ermacov și Cofetăria Alexandre *Str. Lăpușneanu nr. 41-53*

În vechile ilustrate privitoare la Piața Unirii, de pe la anul 1900, un reper însemnat este Consumul Ermacov, care ținea colțul străzilor Unirii și Lăpușneanu. Era un vestit magazin de delicatese (coloniale și aperitive, bombonerie, băuturi fine). La parter a funcționat multă vreme Coaforul „Unirea” a lui Gh. Nicolau, iar La etaj era și firma dentistului Leon Polingher. Magazinul a fost preluat ulterior de frații Pogor. Mai târziu apare pe frontispiciu, firma de medicamente „Bayer”.

În cealaltă parte a șirului de dughene, lângă Cinema Trianon (Republica) erau niște vechi case boierești, cu grădină în față, devenite Cofetăria „M-me Alexandre”. Noul proprietar era Alexandra Sfetcovici, care a transmis afacerea fiului său I.A. Sfetcovici (1875). Localul de la Parter ocupat apoi de băcălia lui Iby Successeur, iar apoi de elvețienii Stocker și Susse (1890).

După 1873, Pe locul grădinii doamnei Alexandre s-au construit la stradă imobile cu nr. 43-53 care au supraviețuit până după 1944. Chiar în fața vechii case a madamei Alexandre s-a construit imobilul lui Simon Gross (1904). La parter exista, pe la 1912, magazinul muzical Wenstein (orchestroane, automate muzicale, pianе). Magazinul a fost ținut, pe la 1900, de frații Finkelstein. După 1916 antreprenorul clădirii a devenit Herman Pollak. Imobilul cu vreo 28 de camere, avea două etaje la stradă și trei etaje în curte.

În același aliniament, la nr. 43 exista, pe la 1909 și imobilul îngust al lui Ester Fall, devenit ulterior proprietate a Comunității Israelite. La nr. 45 era o altă clădire, asemănătoare ca stil, construită de Sloim Jurist, pe la 1899. Apoi urma imobilul aflat în proprietatea lui Bercu Fildermann de la nr. 47, imobil trecut printr-un incendiu în anul 1899.

Planurile păstrate în Arhive permit o mai bună cunoaștere a acestor clădiri, dincolo de fațadele cunoscute. Poate fi văzută structura acestor clădiri cu rost comercial, dimensiunile, desfășurarea lor în adâncime, curțile interioare, subsoluri și tot ceea ce a scăpat, de obicei, indiscreției aparatului de fotografiat.

Vechiul plan de aliniament al străzilor orașului Iași (1897) prevedea demolarea clădirilor de aici și retragerea pe o altă linie a fațadelor clădirilor. Ultimul război mondial, cu distrugerile sale, a grăbit acest deznodământ. Vechiul front de clădiri comerciale, care populează ilustratele de odinioară au dispărut din peisajul urban, rămânând doar în amintirea ieșenilor.

Magazinul
Ermacov (ANI)



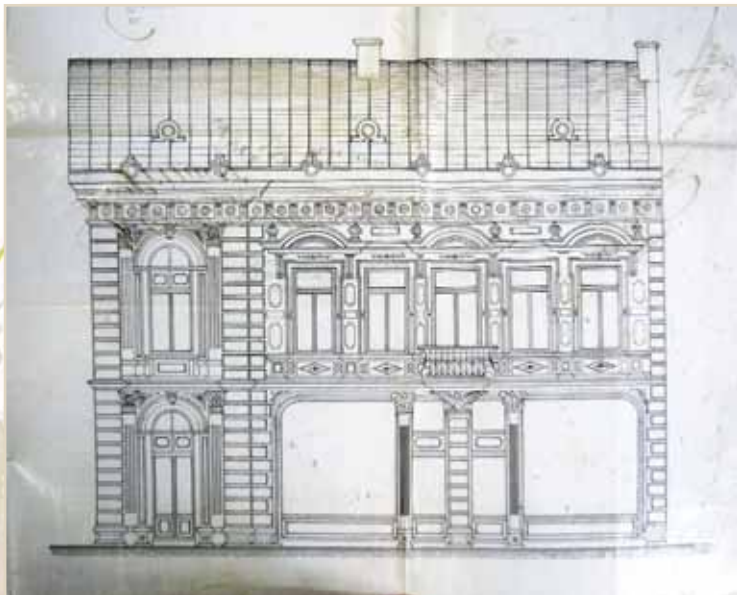
„Consumul ”
lui J. Ermacov,
c. 1900 (BAR)



Magazinul preluat de Frații Pogor (ANI)



Magazin Fratii Pogor
fost Ermacov 1937 (CP)



Planul fațadei casei
Simon Gross, 1904 (ANI)

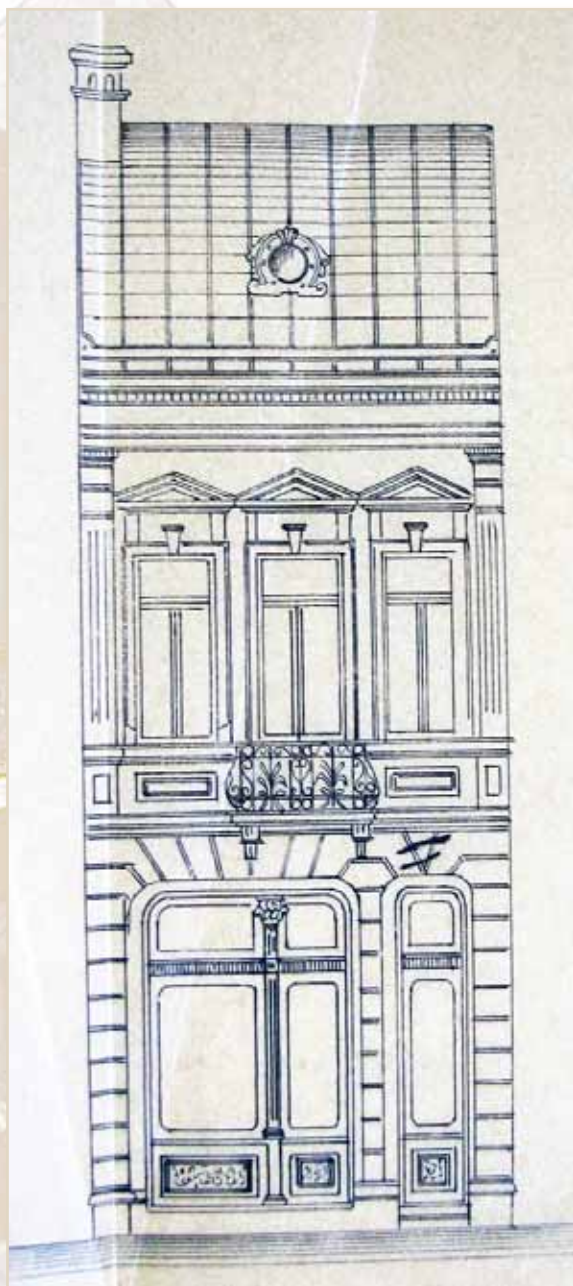


CUR
RADIO
BOSONE
ENTRADA
1951

CASA DE LA UNION

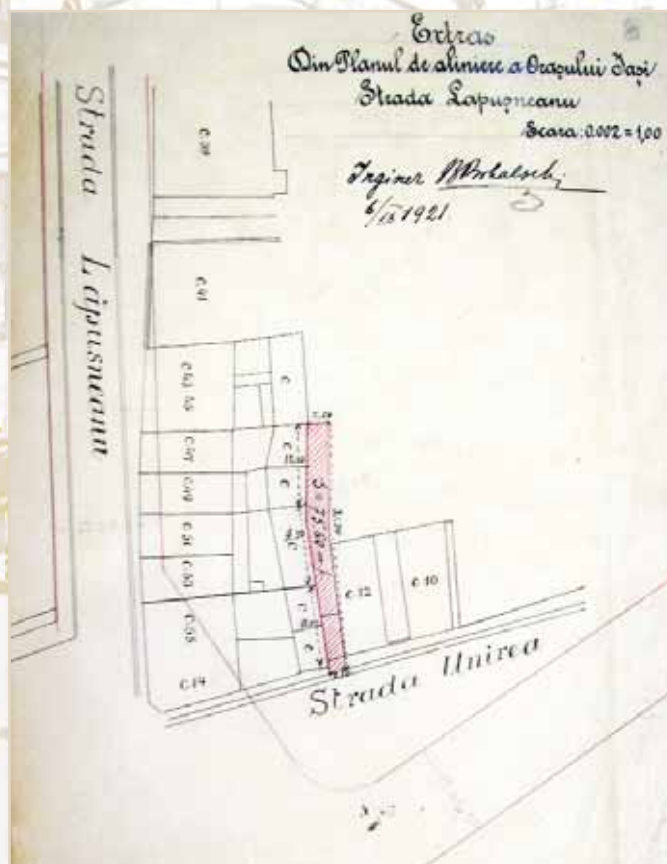


Planul fațadei Sloim
Jurist, 1899 (ANI)



Planul fațadei casei
Ester Fall, 1909 (ANI)

Extras din planul de aliniere
al clădirilor din Piața Unirii,
1897 (ANI)



Casa Elena Pastia/ Atelier foto Flaschner *Lăpușneanu 42 (30)*

Elena Pastia era văduva fostului primar Scarlat Pastia, care a început construirea Marelui Hotel Traian. Ea locuia în casa de la nr. 42, care era o clădire cu nouă camere și un salon la etaj. Ca atenanse, imobilul avea o odaie și o bucătărie; curtea era pavată, așa cum se cerea pentru zona I. Imobilul era ipotecat la Creditul Urban, la fel ca Hotelul Traian.

Clădirea era destul de veche, retrasă de la stradă și amplasată oblic față de calea de circulație. În luna mai 1901, doamna Pastia făcea demersuri pentru repararea acoperișului casei. În 1904, ea solicita autorizație pentru repararea tencuielilor clădirii și a gardului de lemn din curte. Zidul de incintă dinspre Liceul Național s-a prăbușit în 1917, pe o lungime de 25 m.

La 27 februarie 1897, Leo Flaschner cerea autorizație pentru a construi un atelier fotografic la adresa din str. Lăpușneanu nr. 42, alipit de casa Pastia, cu statut temporar, pentru o perioadă de cinci ani. Întrucât se evitau clădirile din materiale inflamabile, ceastă construcție avea să fie realizată din zidărie, retrasă 10 m de la stradă, dar cu fața spre calea de circulație, în fața caselor doamnei Pastia.

În 1921 antreprenor al clădirii din str. Lăpușneanu nr. 42 (Fotografia „N. Heck”) a devenit Salvador Scurtari (domiciliat în str. Fulger nr. 1), care a închiriat clădirea de la Elena Pastia, în 1922. Clădirea era destul de degradată, mai ales scara exterioară de lemn din spate, sub care se aflau două camere. În același an au fost efectuate alte lucrări de întreținere, precum: acoperișul, tencuielile exterioare, consolidarea grilajului. Atelierul foto din față era și el degradat, pereții prezentând fisuri.

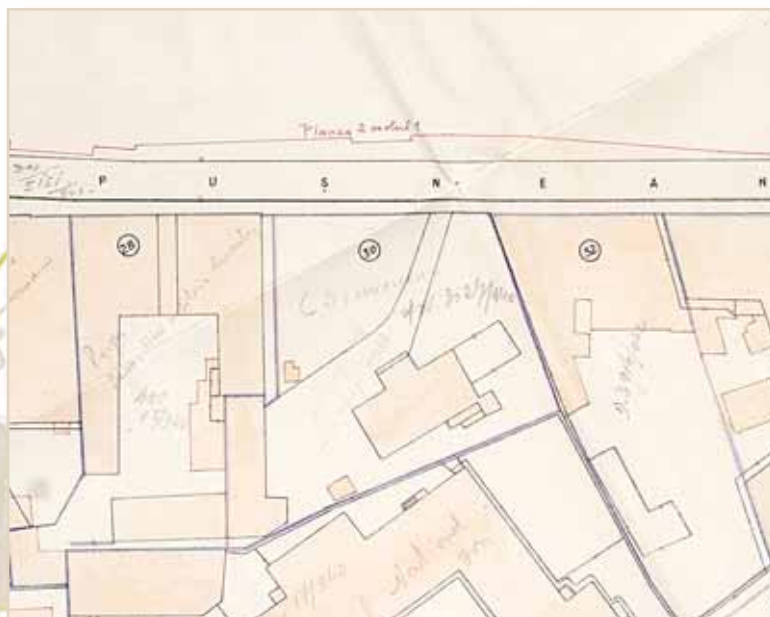
Salvador Scutari s-a ocupat și de atelierul fotografic ce păstra denumirea de „Nestor Heck”, după vestitul fotograf care avusese în zonă ultima locație a atelierului său. Salvador Scutari a închiriat locația (salonul de primire, atelierul și camera obscură) cu aparatura fotografică, decoruri și toate dotările, fotografului Mișu Marcovici (1925-1930).

După 1935, în str. Lăpușneanu nr. 30 (fost 42) un anume Anton Lupașcu a amenajat o grădină de vară pe terenul viran din fața casei Pastia. Aceasta era situată vizavi de Cinema-tograful Trianon, lângă imobilul lui Anton Brașcu. Proprietarul clădirii era, la acea dată, avocatul C. Simionescu.

Antreprenorul se obliga să amenajeze camera de la parter cu intrarea în pivniță, pentru bufet și grătar; grătarul urma să funcționeze într-o cameră închisă, cu ventilație specială, nu în aer liber. Localul avea amenajat un rezervor cu apă de Timișești, precum și un răcitor cu gheață având geamuri de sticlă. Terasa va fi dotată cu parasolare de pânză pe schelet de fier sau cu umbrele. Spre stradă, terasa avea să fie delimitată de un gard viu.

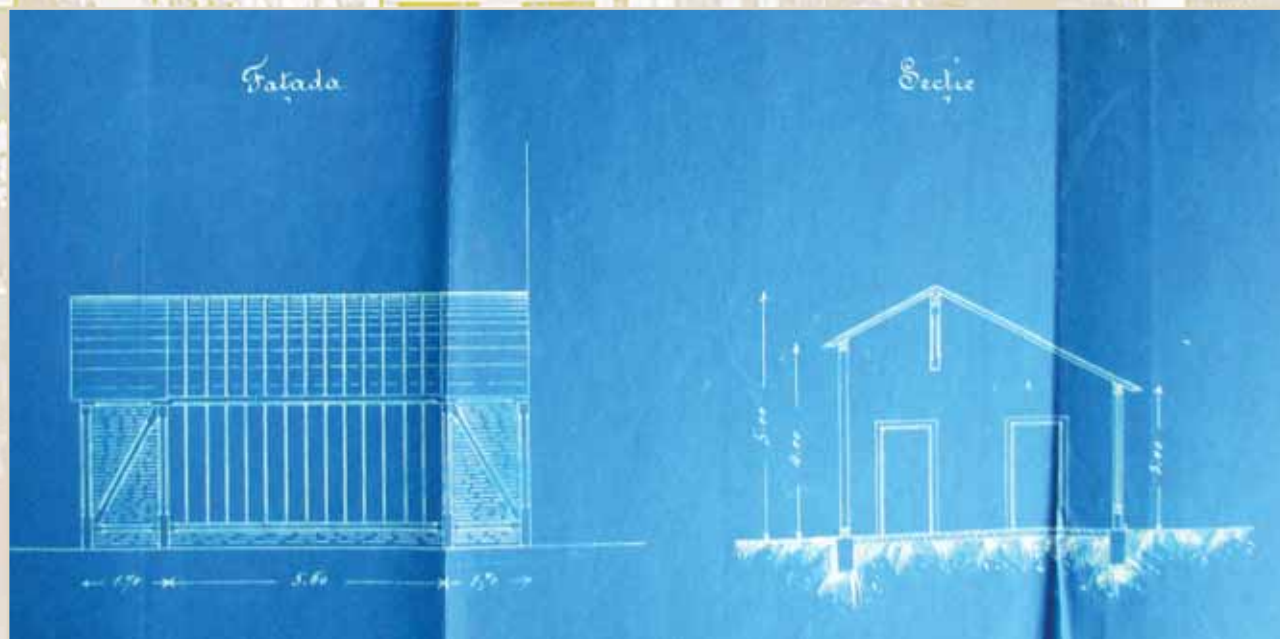
Vedere pe strada Lăpușneanu (ANI)

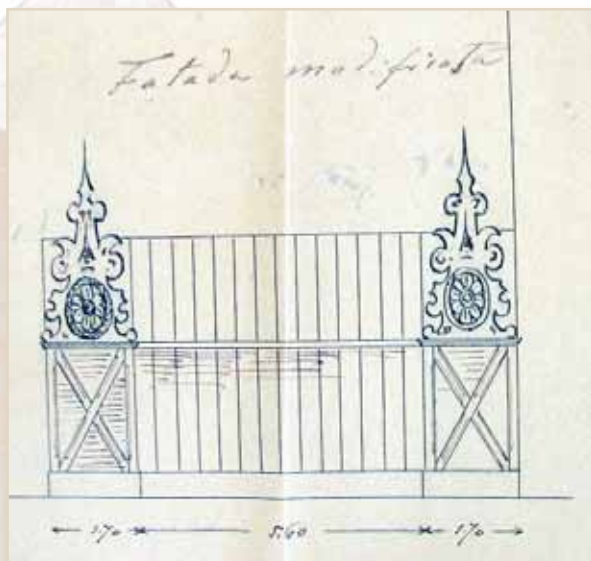




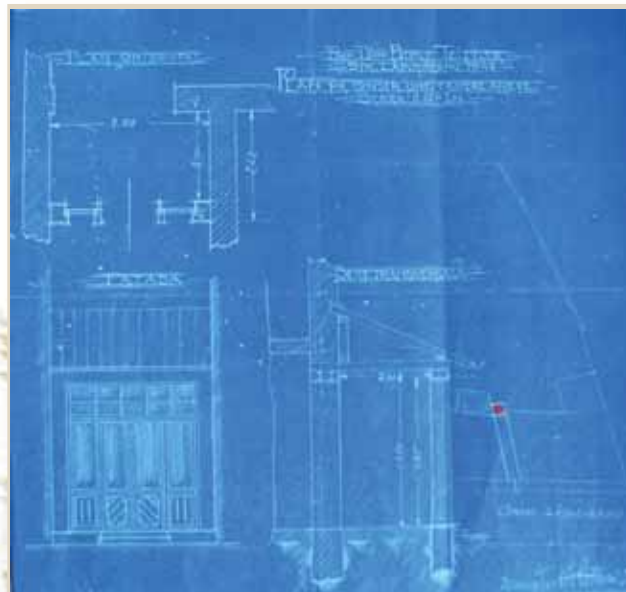
Amplasarea casei Pastia (nr. 30)
și a atelierului foto (ANI)

Atelierul foto „Nestor
Heck” a lui Salvador
Scutari. 1922 (ANI)





Atelierul foto cu fațada modificată, 1922 (ANI)



Construirea unei camere anexe de A. Teitler



Grădina de vară Iașul 1978

Palatul „Cuza Vodă” Str. Lăpușneanu nr. 37

Palatul „Cuza-Vodă” din strada Lăpușneanu are un patrimoniu simbolic însemnat, sub acoperișul său desfășurându-se fapte istorice memorabile. Clădirea a fost construită pe la 1806, de Costache Catargiu, mare logofăt al Moldovei în domnia lui Ioan Sandu Sturdza (1822-1828). După incendiul din 1827, palatul a fost cumpărat de Constantinică Palade, comandantul armatei moldovenesti. În 1832, palatul a fost adjudecat de Mihailache Cantacuzino-Pășcanu, unul dintre boierii de seamă ai Moldovei. Clădirea a fost moștenită de soția sa, Maria Ghica-Trifești, și de cele două fiice ale acesteia, dintr-o căsătorie anterioară, cu Dimitrie Plagino: Caterina și Aglaia. Casa rămăsese nelocuită, Maria Ghica retrăgându-se la moșia sa de la Ceplenița, iar Ecaterina preferând să stea mai mult la Comănești.

Ulterior, unica proprietară a clădirii rămas doar Ecaterina Plagino (1866-1881), care a marcat definitiv înfățișarea exterioară a palatului, în urma unei reamenajări din 1872, păstrată în aceeași formă și astăzi. Ea a construit și aripa din spate, astăzi dispărută, fiind demolată în urma bombardamentelor din ultimul război mondial. Cei patru fiii ai Ecaterinei Ghica au vândut clădirea Societății Creditului Urban din Iași (1886), care o va stăpâni timp de o jumătate de secol (până în 1937).

La parterul Creditului Urban au funcționat, alături de firma Maugsch, Magazinul de bijuterii al lui Guillaume Natansohn. La 1929 se stabilește la parter filiala ieșeană a Băncii Marmorosch-Blank, care schimbă o ușă și vitrinele de la parter fără a afecta arhitectura clădirii.

Prin decretul regal din 11 noiembrie 1946, Palatul Cuza-Vodă a fost declarat monument, fiind inclus pe Lista Monumentelor Istorice. Din 1938, imobilul a trecut în administrare Ministerului Cultelor și Artelor, care l-a cedat Comisiei Monumentelor Istorice. Aceasta a inițiat și organizarea Muzeului „Cuza Vodă”, de a cărei realizare s-a ocupat de Rudolf Suțu. În timpul Refugiului de la Iași, din anii 1917-1918, când a devenit reședința regelui Ferdinand (26 decembrie 1916-23 aprilie 1919).

În 1941 clădirea a fost bombardată; două proiectile au căzut peste aripa din spate, adăugată de Ecaterina Ghica la 1872; această aripă nu a mai fost refăcută. Proiectul de restaurare a Palatului, nr. 772/1954 avea o documentație istorică alcătuită de Dan Berindei și un me-

moriiu privitor la lucrările necesare semnat de arh. G. Gusti, directorul ISPROR, arhitecții Ștefan Balș, I. Silvan, I. Bodnărescu de la Comisia Monumentelor.

În anul centenarului, 1959 aici a fost deschis Muzeul Unirii din Iași, în prima sa formă. Cutremurul din 4 martie 1977 a adus clădirii unele pagube, care au scos etajul clădirii din circuitul de vizitare vreme de doi ani. Ulterior clădirea a cunoscut o nouă restaurare (1998) fiind redeschis pentru public, într-o nouă amenajare, în anul 2008.

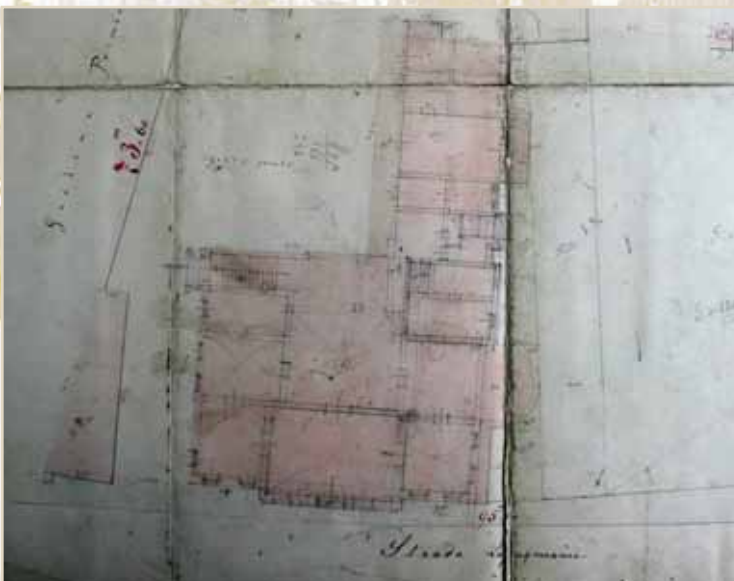
Palatul Cuza avea inițial o curte foarte vastă, ce cuprindea și anexele din spate, cu șură pentru trăsuri, ghețarie, cotețe pentru păsări. În anii 1859-1962, a existat un corp de gardă și gherete pentru militarii care asigurau paza Palatului Domnesc. Terenul considerat a fi în surplus a fost vândut de Creditul Urban. Au existat mai multe proiecte de îngrădituri, unele destul de dezavantajoase pentru Muzeu. Cinematograful Republica a fost construit, pe la 1928, pe o parte din fosta grădină a Palatului Cuza.



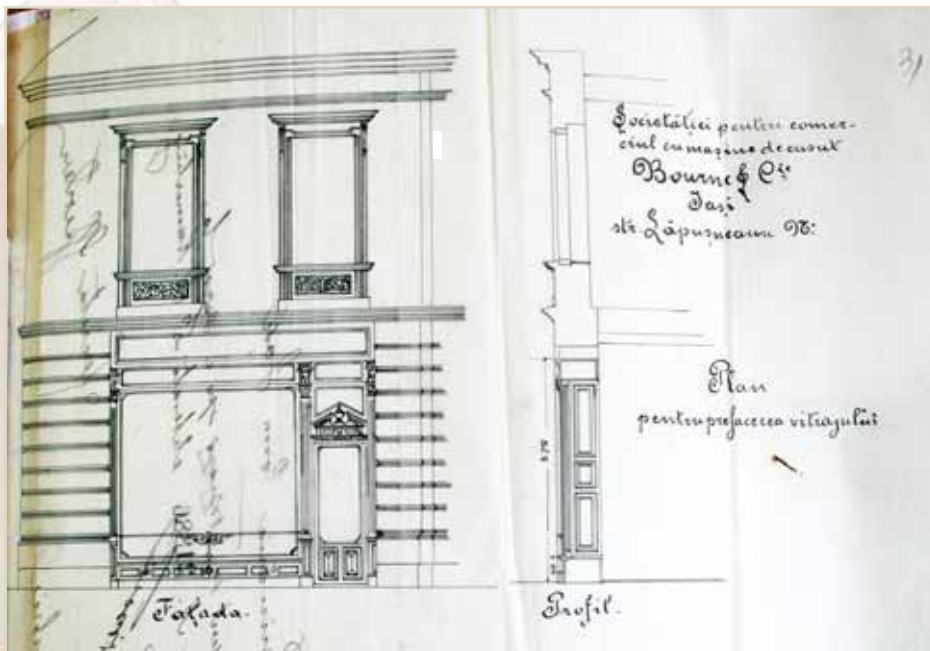
**Palatul Cuza cu
aripa adăugată
la 1872 (BCU)**



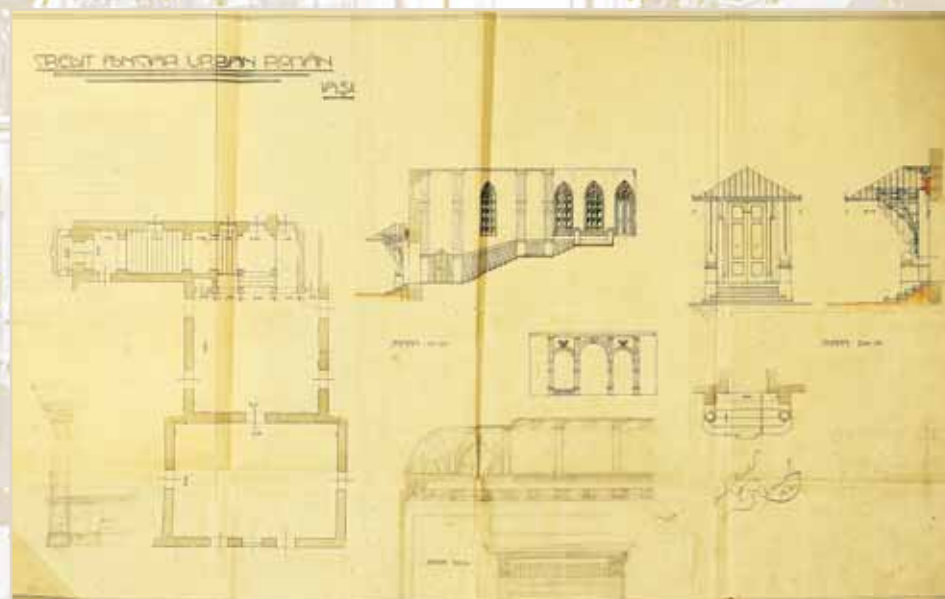
**Palatul Cuza cu
fațada amenajată
la 1872 (BCU)**



**Planul imobilului
Ghika-Comănești
la 1886 (ANI)**



Proiect vitrină
de arhit. J. Reineke,
1902 (ANI)



Palatul Creditului
Urban, reamenajări,
1913, arhit.
J. Reineke (ANI)



Planul incintei Palatului
Creditul Urban, 1921 (ANI)



Fațada cu atlanți, amenajată
la 1872 (INP)

Cinematograful Trianon (Republica)

Str. Lăpușneanu nr. 37 bis

Societatea Creditului Urban, instalată în fostul Palat Cuza, constatând că imobilul dispune de mult teren, a considerat că este mai rentabil să vândă cea mai mare parte a acestuia. Astfel a renunțat la terenul pe care se va construi cinematograful Trianon (Republica) dar și trecătoarea „Trianon”.

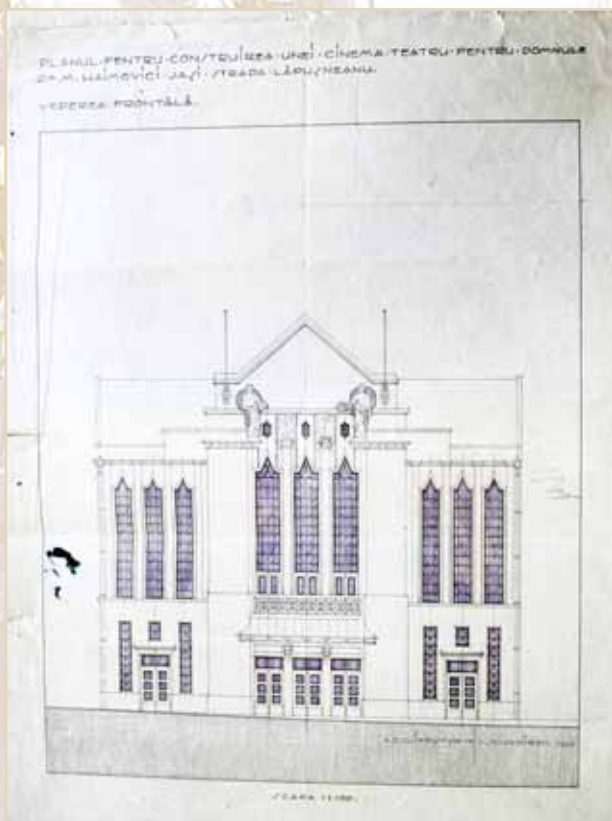
În 1928, S.M. Haimovici și S.L. Mendel au început construirea Cinematografului „Trianon”. Serviciul tehnic al Primăriei a impus mai multe condiții de siguranță și confort: Sala trebuia să aibă cel puțin cinci ieșiri (una la 150 spectatori), fiecare ușă de 1,50 m lățime și să se deschidă spre exterior; coridoarele de circulație trebuiau să fie tot de 1,50 m. Lojile și galeriile trebuiau să aibă ieșiri directe și scări din material nearzător, pentru evacuarea publicului în caz de incendiu. În stal, scaunele trebuiau să fie rabatabile și bine fixate în pardoseală. Din 10 în 10 scaune erau prevăzute coridoare de circulație. Ventilația sălii trebuia să fie funcțională, având în vedere marele număr de spectatori, iar la locurile potrivite să fie amenajate guri de incendiu. Planurile clădirii arată o scenă multifuncțională, care putea servi deopotrivă pentru spectacole de teatru și proiecții cinematografice.

Clădire era deja amplasată pe noul aliniament al străzii. În 1928, comisia specializată a Primăriei a ales una dintre cele două variante de fațadă, pronunțându-se asupra stilului acesteia. Regulamentul de construcții al Primăriei și noua lege administrativă dădeau dreptul unei asemenea comisii de a-și impune punctul de vedere în privința stilului și aspectului exterior al clădirii, care trebuiau să fie în acord cu contextul urban existent. Statuetele de pe frontispiciul cinematografului lipsesc astăzi, dar fotografiile din perioada interbelică arată că ele au fost realizate, așa cum prevedea proiectul inițial.

În anii democrației populare (c. 1950), când strada Lăpușneanu a primit numele de „Republica”, cinematograful a fost denumit la fel.

Scuarul Trianon, amenajat în 1930, avea să fie o trecătoare pietonală, pe lângă peretele Palatului Cuza, spre Strada de Sus (I.C. Brătianu). Era o alee de 70 m lungime și 11,20 m lățime. Lucrarea a fost declarată de utilitate publică, așa că a beneficiat de unele facilități din partea Primăriei. Pe traseul acesteia avea să fie amplasată statuia lui I.G. Duca, distrusă în 1940, pentru care nu s-a păstrat nici o imagine.

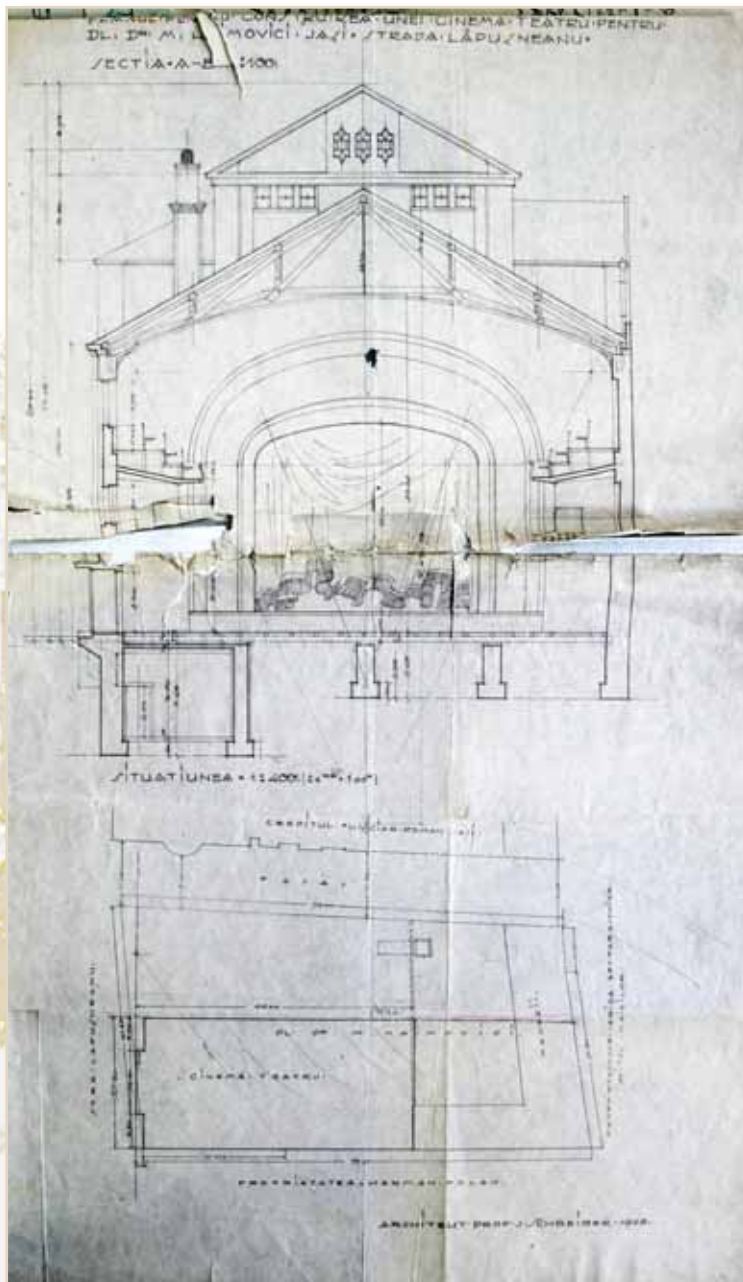
**Cinematograful Republica,
fost „Trianon”, C. 1960 (C.P.)**

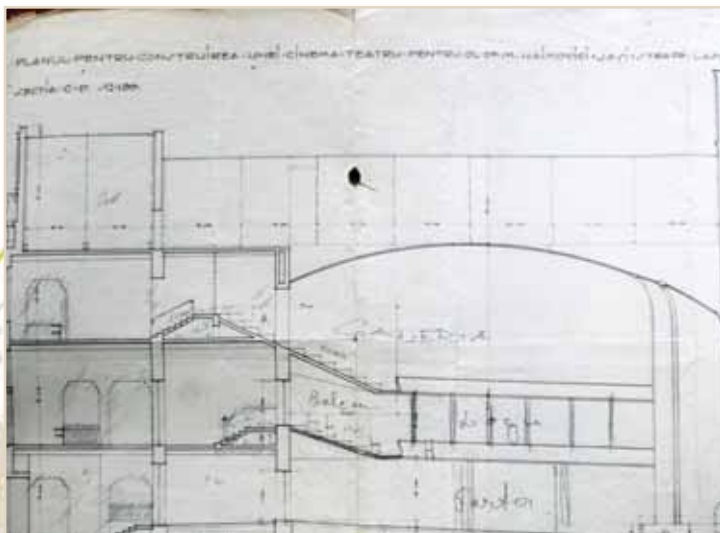


**Cinematograful Trianon,
proiectul fațadei, 1928 (ANI)**

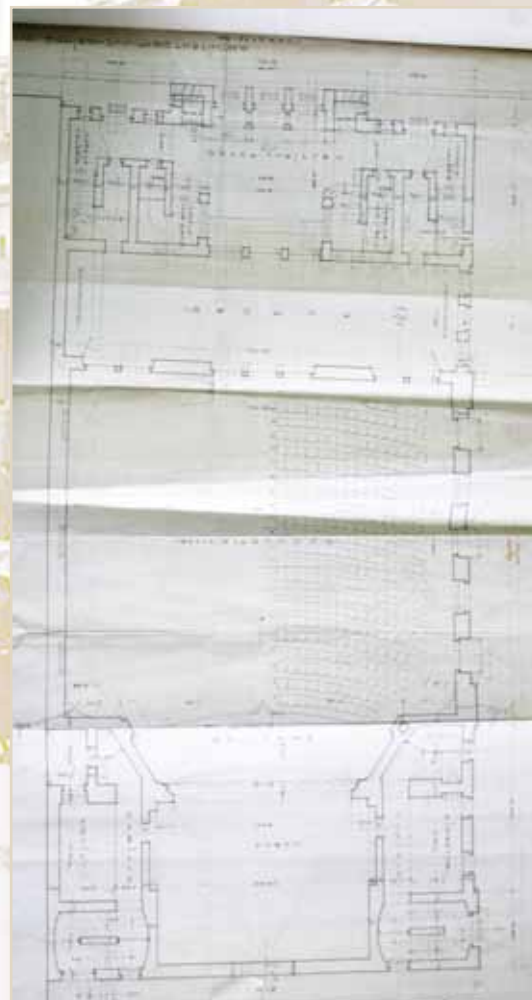


**Cinematograful Trianon,
secțiune transversală,
1928 (ANI)**





**Cinematograful Trianon,
secțiune longitudinală,
1928 (ANI)**



**Cinematograful Trianon,
planul parterului,
1928 (ANI)**



Cinematograful
Republica, vedere
aeriană, 1966 (CP)



Planul terenului din
incinta Palatului Cuza
pentru amenajarea
trecătorii Trianon
și construirea
Cinematografului
Republica, 1923 (ANI).

Casa Istrati / Drossu

Str. Lăpușneanu nr. 40

Aceasta este una dintre puținele case care nu au dispărut de pe str. Lăpușneanu. Este clădirea situată vizavi de Muzeul Unirii și ce găzduiește astăzi Uniunea Artiștilor Plastici din Iași. La jumătatea secolului XIX casa era proprietatea lui N. Istrati, fervent antiunionist la 1856-1859. Neculai Istrati cumpărase imobilul de la Iancu Cantacuzino, fiind căsătorit cu fiica vechilului acestuia.

N. Drossu a fost căsătorit cu o fiică a lui N. Istrati, dobândind astfel proprietatea asupra clădirii. Nicolae Drossu, nepotul unui negustor bogasier bulgar (după paharnicul C. Sion). Acesta a început ca grămătic în serviciul vornicului Lascăr Cantacuzino-Pășcanu; apoi a fost făcut agă de Mihail Sturdza. Casa lui N. Drossu, atât de primitoare, era deschisă întregii societăți ieșene. Deși proprietarul avea simpatii conservatoare, nu a fost membru de partid.

N. Drossu și-a trimis fiii la studii în Franța, dar pentru fiice a angajat o guvernantă, doamna Schnell, care semăna foarte bine la înfățișare cu regina Elisabeta. Pentru fiul cel mare amenajase într-o aripă din spate a casei un laborator înzestrat cu cele mai bune și scumpe aparate. N. Drossu s-a căsătorit cu Hortensia, sora generalului Scheletti. După decesul lui Drossu, soția s-a căsătorit cu generalul D. Racoviță. La 1886, când s-a făcut succesiunea, casa părintească și casa Istrati au revenit fiului mai mare, lui Nicolae N. Drossu.

La parterul acestei clădiri a funcționat Cofetăria lui Pasini, apoi Firma Hayg&Fiul cu hamuri și diverse obiecte de pielărie. Ulterior s-a instalat aici croitoria și magazinul de haine de lux al lui Wilhelm Gruchol. V. Panopol amintea că în prăvăliile de la parterul Băncii Unirii era pe vremuri cel mai renumit magazin de modă, ținut de surorile Zilberstein.

La 1902 se cerea autorizație pentru extinderea micului balcon de pe fațada casei doamnei Drossu pe întreaga întindere a acestei laturi. La dosar se află și schițe privitoare la casa de alături, a doamnei Pastia, care a devenit și ea proprietate a familiei Drossu, la un moment dat.

În anul 1914 proprietarii dughenei de la parterul clădirii solicitau autorizație pentru a li se permite montarea unei reclame luminoase pe care scria „Magazinul Iașilor”, adusă de la Paris. Ulterior, în această clădire și-a stabilit sediul Banca „Uniunea Română” Societate Anonimă, cu sediul în Iași, str. Lăpușneanu nr. 40. Eugen Uhrinowski era administrator delegat și director general. La 25 februarie 1922 Banca cerea autorizație pentru a construi o ma-

gazie și un gard. În același an s-a realizat și vopsitul fațadelor dinspre stradă și grădină.

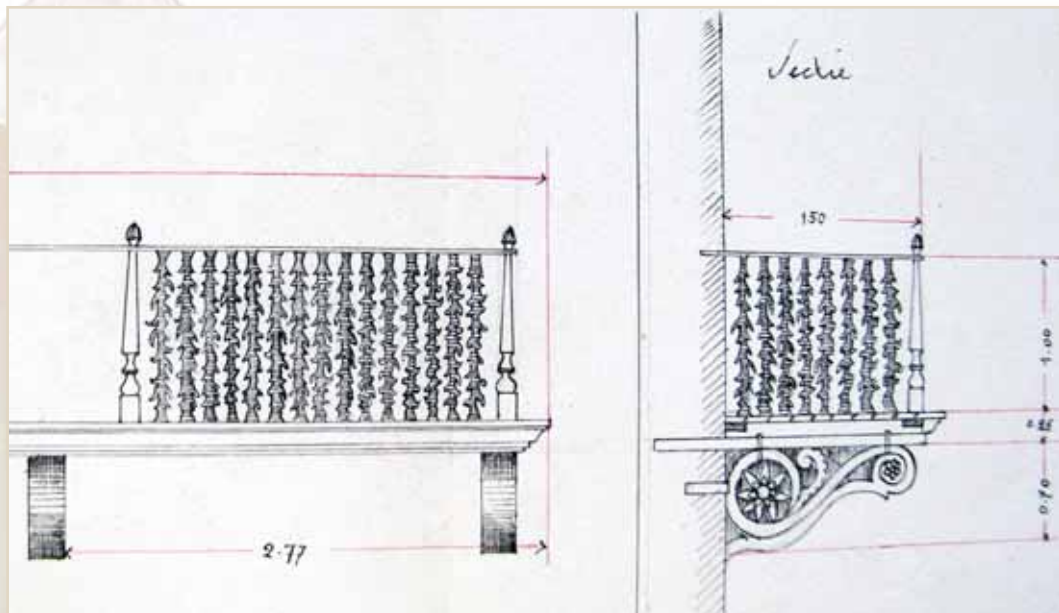
În 1821 proprietar al casei devenise Sani Leventer. În 1928 s-a mutat aici și firma de automobile Leonidas, care solicită și realizare proiectului rețelei de apă și canalizare (1832).

Vedere de pe
str. Lăpușneanu (ANI)

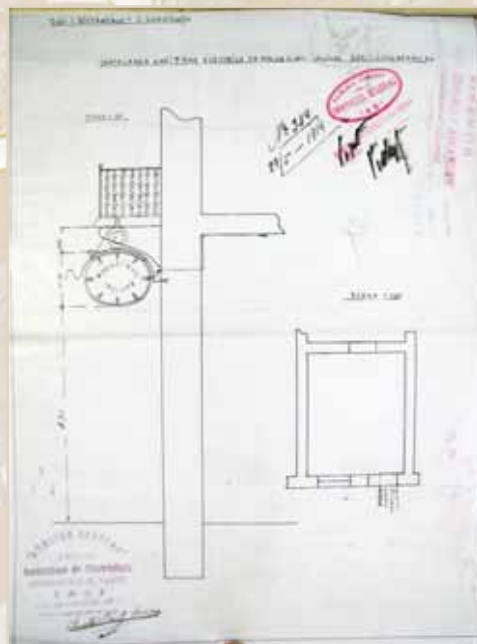




**Casa Drossu
(Uniunea Artiștilor Plastici)**



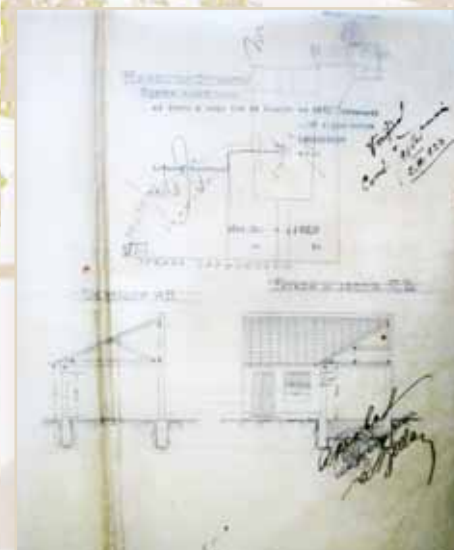
Prelungirea
balconului
casei Drossu,
1902 (ANI)



Reclamă
luminoasă la
„Magazinul
Iașilor”,
1914 (ANI)



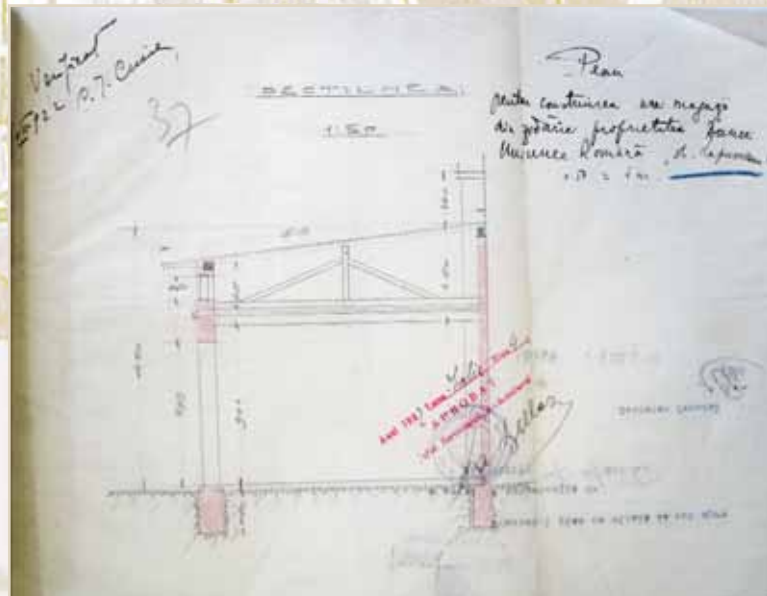
Planul de situație a unei anexe a
Băncii „Uniunea Română” (ANI)



Construirea unei magazii a
Băncii „Uniunea Română”,
1922 (ANI)



Magazie a Băncii „Uniunea
Română”, secțiune, 1922 (ANI)



Casa Mavrocordat/ Conservatorul

Str. Lăpușneanu nr.26(38)

Această clădire impunătoare se afla în dreptul actualei grădini de vară „Corso” și era destul de veche la sfârșitul secolului XIX. Era un imobil compus din 28 de camere, cinci bucătării, șase antrete, dispuse pe trei etaje. La subsol se mai aflau încă trei camere și o bucătărie. Potrivit planului de aliniere stradală al Comunei, clădirea urma să fie supusă puțin avansării. Pe la anul 1900 proprietar al imobilului era D.D. Mavrocordat. La parterul casei Mavrocordat erau instalate elegante magazine de galanterie, parfumerie și pălării. Pe la 1880 aici era bogatul magazin de pălării și jobene „A la Ville de Paris” (Delpueche).

Din 1910, antreprenor al imobilului a devenit Josef Hirsch; acesta cerea autorizație pentru reparații radicale, proprietarul având învoire de a face ziduri suplimentare de compartimentare a parterului, de a înlocui uși și ferestre, de a repara și vopsi acoperișul clădirii. Acum a fost înlocuită și platforma de lemn a balconului, cu una din beton armat, susținută de traverse de fier. Tot acum s-a deschis și un geam la subsol, spre stradă.

La 9 martie 1920, farmacistul Petru Terezi solicita autorizație pentru a face lucrări la casele din strada Lăpușneanu nr. 38, potrivit planurilor anexate. A fost modificat dispozitivul scărilor ce urcă la etaj, deschizând o intrare nouă, prin cadrul unei foste ferestre, potrivit planului.

În luna octombrie 1920, Suchar Solomon a făcut demersuri pentru a construi un atelier fotografic la adresa din str. Lăpușneanu nr. 38, denumirea firmei fiind „Photo-Royal”. Atelierul avea să fie dotat cu iluminat electric.

La 9 martie 1920, farmacistul Petru Terezi solicita autorizație pentru a face lucrări la casele din str. Lăpușneanu nr. 38, potrivit planurilor anexate. Acum va fi modificat dispozitivul scărilor ce urcă la etaj, deschizând o intrare nouă, prin cadrul unei foste ferestre, potrivit planului.

Frații Lupu și Nesanel Garall (Barall), comercianți, domiciliați în str. Lăpușneanu nr. 38, deschid un magazin de încălțăminte. În luna august 1923 ei solicitau acordul Primăriei pentru a putea instala pe fațada magazinului un galantar de cristal luminat electric, pentru expunerea pantofilor.

În anul 1930, proprietară clădirii din str. Lăpușneanu nr. 38 era doamna Rebecca Gross. În luna mai, Societatea „Moldova” era autorizată ca, la proprietatea sa din str. Lăpușneanu nr. 38, să înlocuiască vitrinele existente, fără a mări deschiderea zidăriei. S-au șlefuit și văruiet pereții imobilului și s-au schimbat dușumelele.

Ghizella și Z.A. Grossmann cereau autorizație pentru a realiza o serie de adăugiri și schimbări la instalația existentă, potrivit noului plan. Urmau să fie refăcute tencuielile fațadei imobilului. La etaj era prevăzută realizarea unor noi pereți despărțitori, de cărămidă, potrivit planului. În 1936, Grossmann solicita coborârea dușumelelor de la parter la nivelul străzii, precum și transformarea unei odăi de la etaj în baie și bucătărie.

În decembrie 1945, la parterul clădirii a apărut un salon de Coafură, proprietatea Mariei Codrescu (str. Lăpușeanu nr. 26-28). Aceasta solicita instalarea unui lavoar cu apă curentă, necesar pentru funcționarea adecvată a salonului.

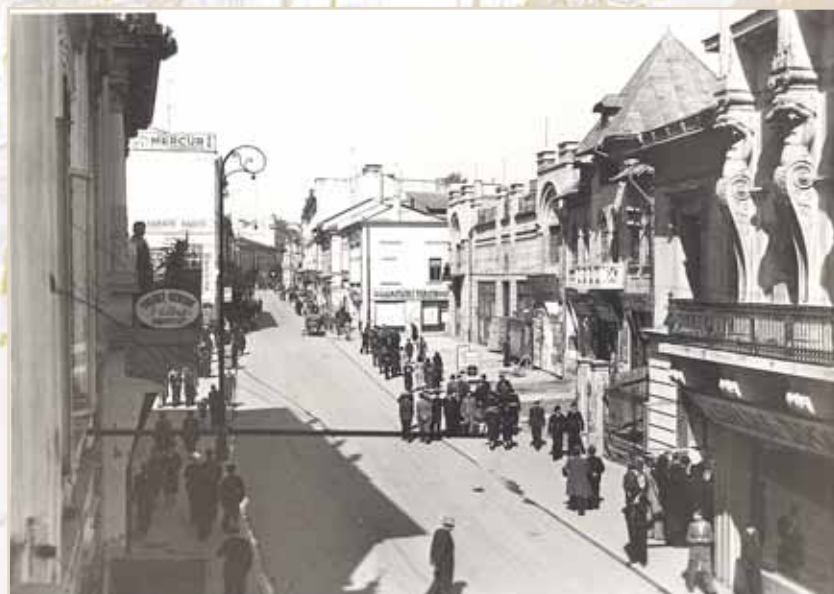
În martie 1943, vechea clădire Mavrocordat, având acum nr. 26, a devenit sediul Conservatorului de Muzică și Artă Dramatică „G. Enescu”, instituție care a schimbat mai multe sedii. Aici a fost, la început și sediul Filarmonicii „Moldova”, constituită în anul 1942, cu scopul de a înființa o orchestră simfonică la Iași. Pianistul Radu Constantinescu a fost principalul inițiator.

Casa Mavrocordat/ Conservatorul, 1943 (CP)

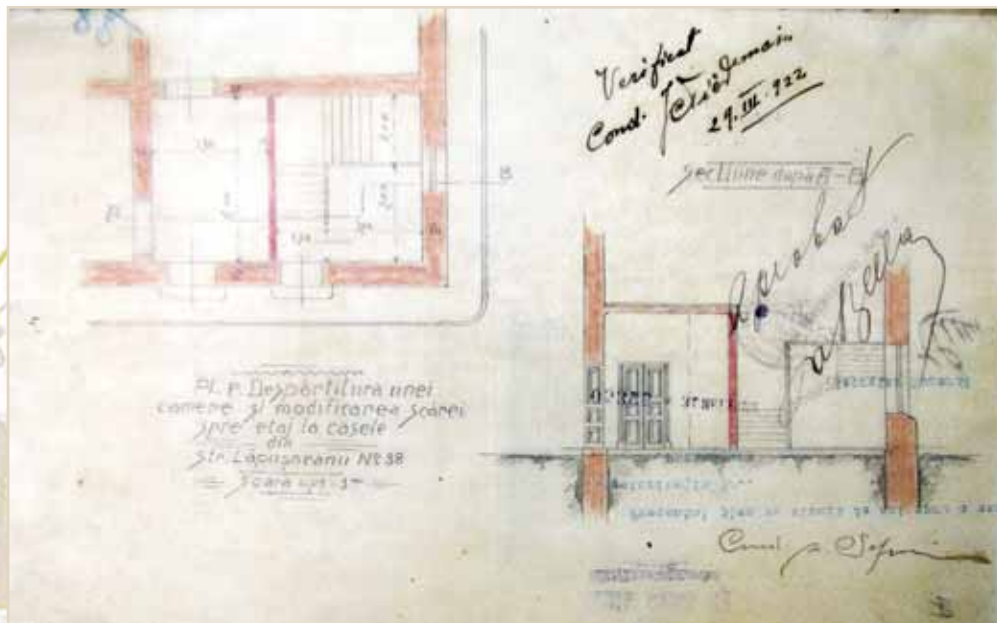




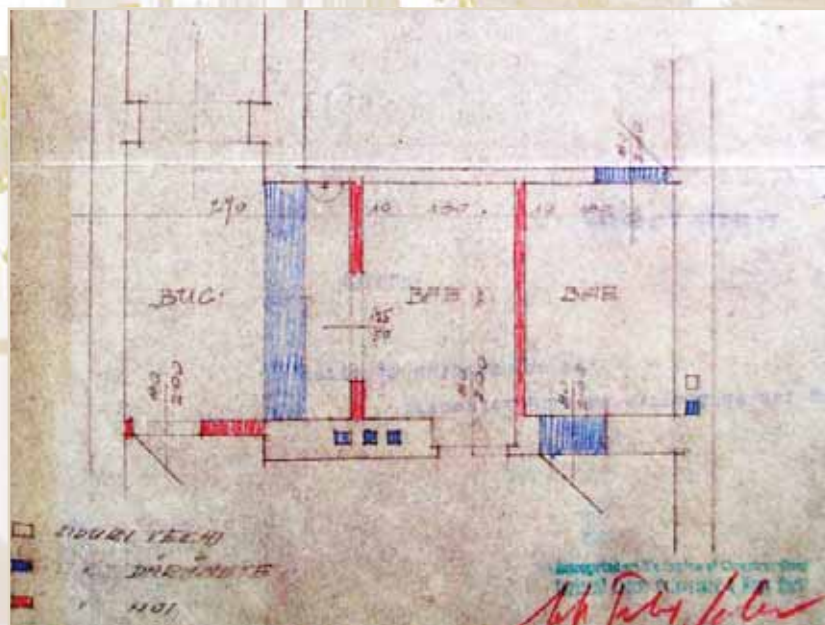
Casa Mavrocordat (26),
casa Drossu (28) ,
casa Pastia (30) pe un
plan din 1940 (ANI)



Strada Lăpușneanu
la 1937 (INP)



Despărțirea unei camere și modificarea scării, 1922 (ANI)



Modificarea pereților de la etaj, 1936 (ANI)

Biserica Banu *Str. Lăpușneanu, nr. 22*

Numele bisericii vine de la primul ctitor al acesteia banul Savin Smucilă, care a construit pe acest loc o biserică ce avea hramul „Adormirea Maicii Domnului” (1705). Pe la anul 1800, mitropolitul Iacov Stamati a luat inițiativa construirii unei noi biserici pe acest loc, prin subscripție publică. Noua biserică a primit hramul („Duminica Tuturor Sfinților”). Pentru întocmirea planurilor noii biserici și supravegherea execuției s-a apelat la Herr Leopold, un arhitect din Ardeal. Pictura iconostasului a fost realizată la 1802 de către Eustatie Altini, primul pictor „academist” român (1772-1815). Icoanele de aici reprezintă prima încercare a artistului de a da o formulare neoclasică iconografiei ortodoxe.

În dosarul monumentului s-au păstrat și schițe privitoare la iconografia interioară a bisericii. Nu era vorba despre programul clasic al picturii postbizantine, ci de o pictură „în panouri”, în acord cu arhitectura modernă a monumentului. Schițele precizează cu exactitate locul și denumirea scenelor pictate, în manieră neoclasică, desigur.

Importante lucrări de consolidare și renovare a bisericii au avut loc la 1882-1883, după proiectele arhitectului R. Gruber. Cu acest prilej, turla clopotniței a fost supraînălțată cu 3 m, iar forma acoperișului acesteia a cunoscut modificări. În anul 1904 s-au făcut lucrări de reparații și s-a repictat biserica. Edificiul a fost retencuit la exterior în 1942. În anul 1948 s-au executat lucrări de restaurare sub conducerea arhitectului Vasile Paraschiv. Comisia Monumentelor istorice, prin delegatul său, pictorul Corneliu Baba, a dispus răzuirea picturii, deoarece „era înnegrită, coșcovită și nu prezenta valoare istorică”, din pictură păstrându-se un medalion în pronaos pe stânga sub fereastră. La reparația din anul 1976, s-a subzidit pridvorul, s-au executat treptele de acces în biserică.

Cutremurul din 4 martie 1977 a redeschis crăpătura din pronaos pe latura de sud a bisericii, realizându-se apoi unele lucrări de consolidare, printre care și subzidirea pridvorului și zugrăveli interioare. După cutremurele din anii 1986 și 1990, aceste fisuri s-au mărit, apărând crăpături mari și la pridvorul biserici, odată cu tasarea zonei turnului clopotniță cu aproximativ 17 cm (vezi releveul executat - Plan parter). În anul 1990 s-a început o consolidare prin turnarea unei centuri exterioare pe latura de Nord a bisericii plasată sub cornișă. Parohia „Duminica Tuturor Sfinților” – Banu Iași a demarat în luna iulie 2010 implementarea proiectului „Reabilitarea și Dezvoltarea Turistică a Monumentului Istoric Biserica Banu Iași”,

proiect finanțat de Uniunea Europeană prin Programul Operațional Regional 2007-2013.

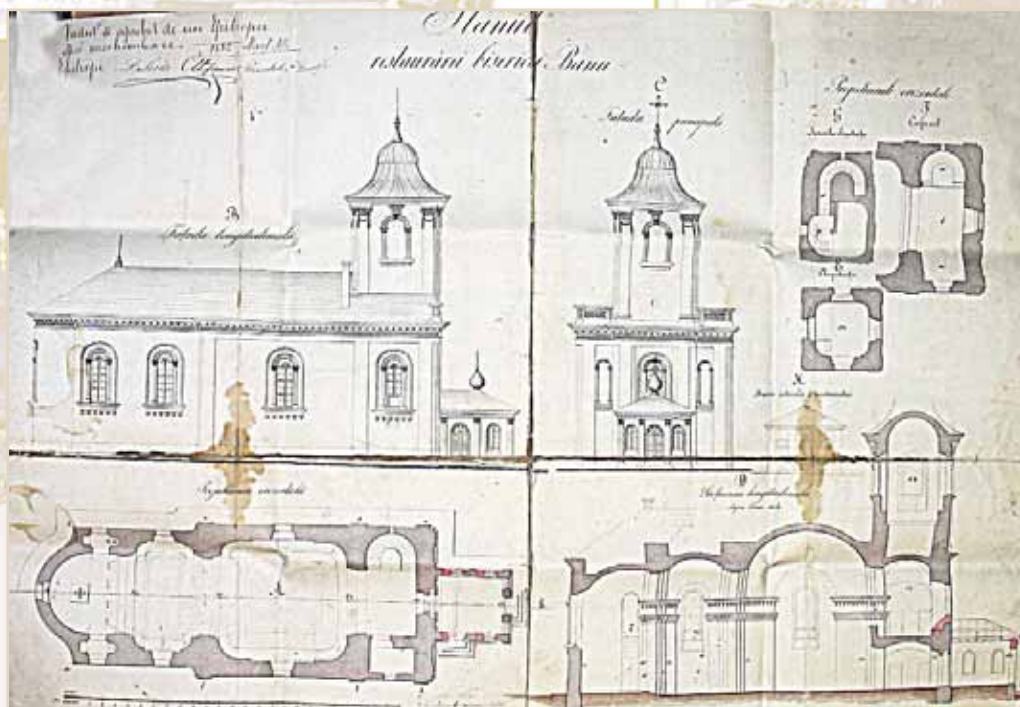
Cu acest prilej a avut loc și o cercetare arheologică sistematică realizată de cercetătorii de la Centrul de Istorie și Civilizație Europeană al Academiei Române, sub coordonarea doamnei Stela Cheptea. Aceste investigații au dus la o mai bună cunoaștere a evoluției monumentelor care s-au succedat pe amplasamentul respectiv.

Biserica Banu, 1953 (INP)





Pridvorul bisericii, acuarela de N. Karmazin, 1962 (CP)



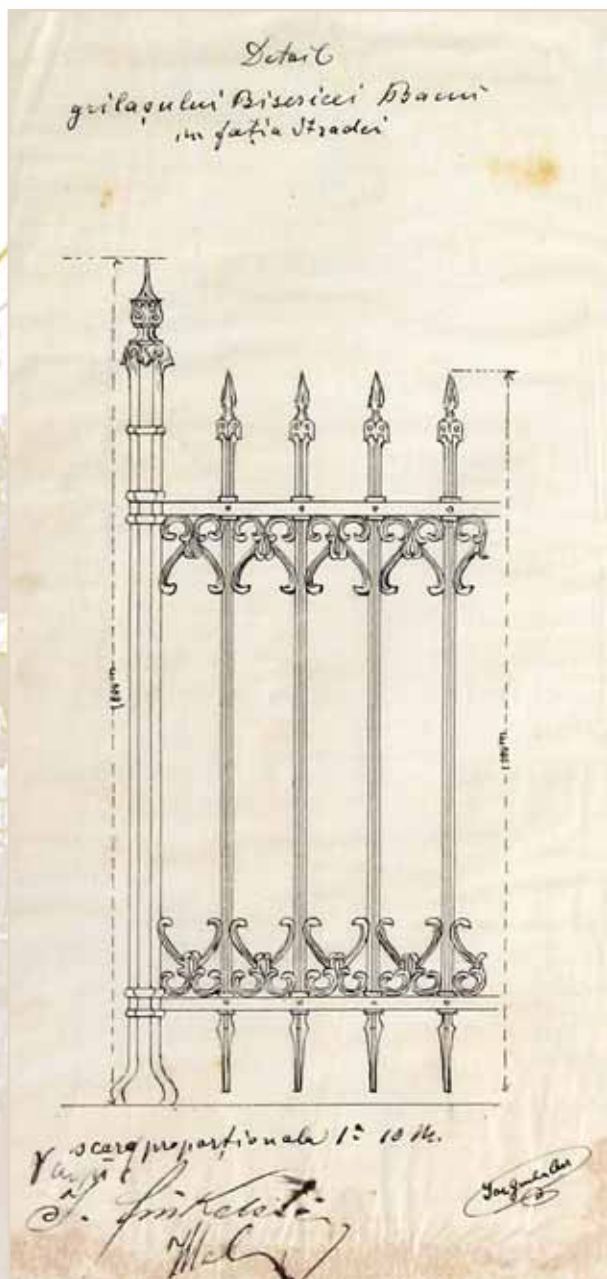
Planul restaurării bisericii Banu, 1882 (INP)



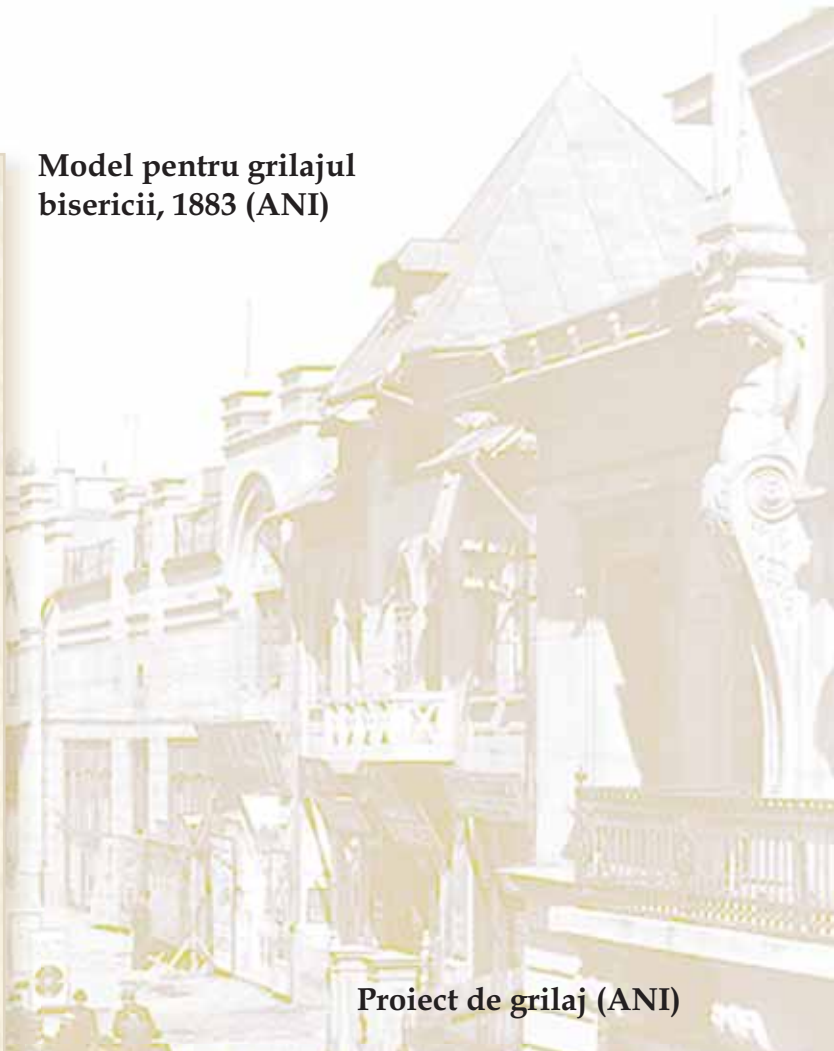
Biserica Banu înainte de restaurarea
din 1883 (INP)



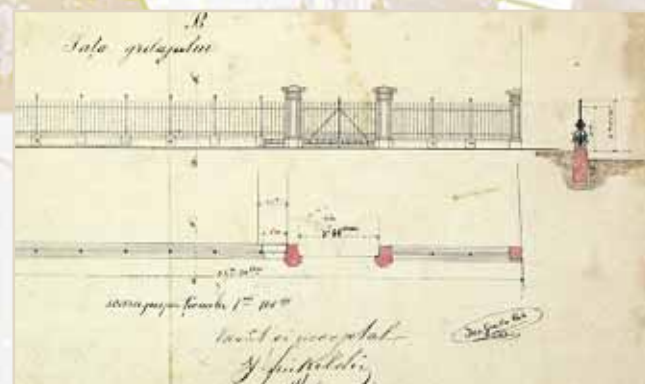
Biserica Banu după restaurarea
din 1883 (INP)



Model pentru grilajul
bisericii, 1883 (ANI)



Proiect de grilaj (ANI)



GRĂDINA PRIMĂRIEI

Str. Lăpușneanu nr. 33-35

Grădina Primăriei a fost amenajată de primarul Dimitrie Gusti în 1865, pe terenul expropriat de la Biserica Banu în anul 1845. După 1867, terenul parcului a fost mărit cu cel al hanului lui Iordache Coroi (dinspre Bd. Independenței), achiziționat de Municipalitate. Parcul a fost plantat cu pomi, flori și gazon, iar aleile erau fost acoperite cu nisip. Au fost instalate bănci, felinare și un grilaj vopsit argintiu. Exista și un chioșc destinat familiei Regimentului XIII, care dădea concerte publice aici.

Grădina a fost înzestrată și cu o fântână de fontă în formă de havuz, pentru care arhitectul orașului Mathias Niciman a donat o pompă. La 1867, arhitectul Stamatopol a înaintat și proiectul unei conducte de ceramică prin care urma să fie adusă apa de la Copou, pe la Sf. Spiridon, în Grădina Primăriei. Traseul acestui fir de apă urma să se încheie în partea de jos a străzii Lăpușneanu, în colțul caselor Madame Alexandre (Sfetcovici), unde avea să fie construită o altă fântână publică.

Pe scena amenajată în grădină aveau loc spectacole de teatru și diverse concerte, despre care scria gazetarul Mihai Eminescu, în „Curierul de Iassi” (1876-1877).

În 1904, arhitectul I. Tăutu a făcut planurile pentru un Teatru de vară, cu garderobă, pentru Grădina „Cuza Vodă”. Ulterior, Jaques Leibovici avea să se amenajeze și o apărătoare de ploaie (20 m) pentru spectacolele din Grădina Cuza Vodă (aprilie 1913).

La 11 aprilie 1905 Nathan Grimberg înainta un plan în vederea construirii unui chioșc sezonier pentru fotoplastice în Grădina „Cuza Vodă”. În octombrie 1923 Primăria anunța o licitație pentru un teren de 690, 70 mp, cu clădirile, construcțiile, pivnița și îngrădirea de pe el, situat în fosta clădire a primăriei dintre str. Banu și proprietarul P. Zamfirescu; licitația începea de la 800 lei mp.

În 1917, pe terenul parcului a fost construit și un garaj pentru automobilele regale, clădire desființată după retragerea regelui Ferdinand la București.

La 1 august 1939 Primăria Iași a realizat o evaluare a proprietăților Bisericii Banu de pe strada Lăpușneanu în vederea exproprierii pentru utilitate publică. S-au întocmit și planuri cu dispunerea și măsurătorile acestor parcele, precum și cu imaginea noul scuar. Intenția era de a reînvia vechea Grădină a Primăriei, anterioară anului 1903. În cele din urmă, evoluția istorică a dus la abandonarea acestui proiect.



**Vedere din Grădina
Primăriei, c. 1900 (BAR)**



**Privire asupra viitorului parc,
dinspre Hanul lui Coroi,
c. 1866 (CP)**

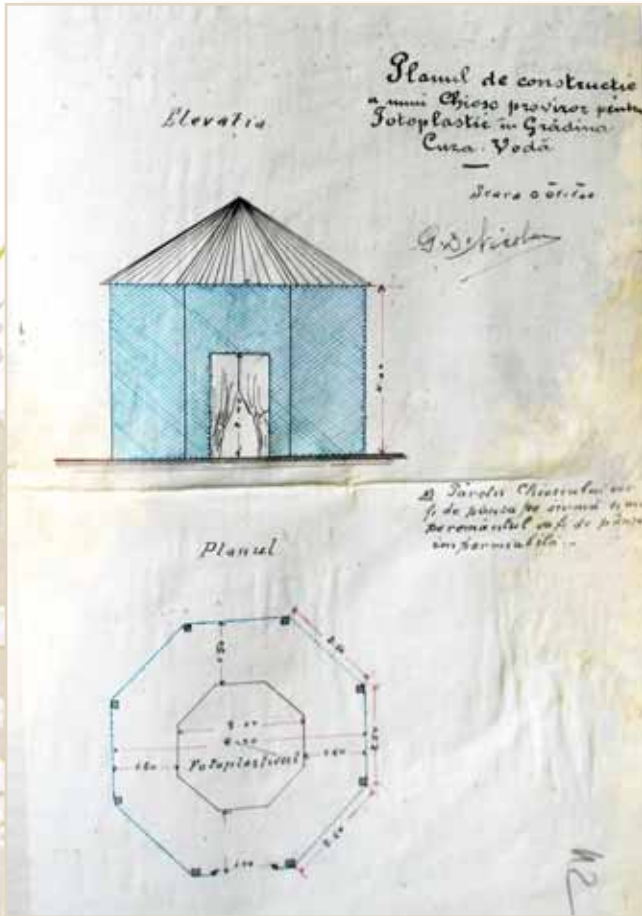


Scena teatrului
de vară, proiect
de I. Tăutu, 1906
(ANI)



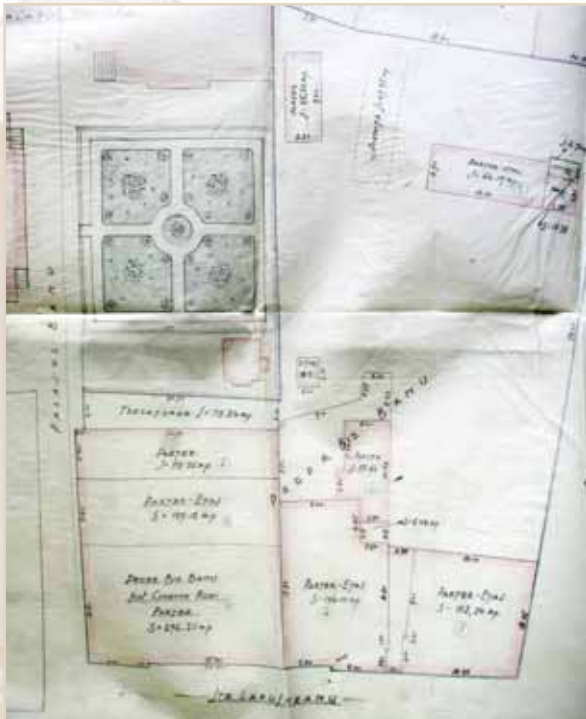
Scena teatrului
de vară, proiect
de N. Cugler,
1911 (ANI)

Chioșc fotoplactic, 1905 (ANI)



Terenul vândut la licitație
în 1923 (ANI)

Plan de situație, 1939 (ANI)



Planul Grădinii Primăriei
și a pietonalului Trianon,
1939 (ANI)



Coloseum Bragadiru

Str. Lăpușneanu nr. 33

Peste drum de Biserica Banu se găsea un teren al acesteia, cu o deschidere de 26 de stânjani la fața uliței, pe care se afla o clădire ținută cu chirie de postelnicul Constantin Răcoviță. La 1845, terenul a fost expropriat de Eforie (Primărie) și Ministerul Dinlăuntru, pe motivul că se intenționează amenajarea unei piețe publice. Costache Conachi, epitrop al Bisericii Banu intenționa să construiască pe acel loc un nou șir de dughene, clădire cu etaj, proiectul fiind deja realizat de arhitectul M. Niciman (1846-1848).

În 1905 Epitropia bisericii Banu a construit pe terenul recuperat din „Grădina Primăriei”, un local cu destinația de Cofetărie și Berărie. Această frumoasă clădire, construită după planurile inginerului Virgil Hălăceanu, avea să devină vestită sub denumirea de „Coloseum Bragadiru”. Era o clădire pe două nivele, sala mare fiind destinată Berăriei, iar o altă încăpere, mai mică, servea pentru Cafenea sau Cofetărie. Sub clădire se afla o pivniță încăpătoare. La etaj se afla un salon și trei camere mai mici. În privința iluminatului, Epitropia Banu a realizat încă de la început, instalația electrică a imobilului.

La începutul anului 1908, noul antreprenor, C. Păunescu, a făcut demersuri pentru a se amenaja în interiorul sălii mari (localul Berăriei) a unei scene, amplasată în partea de nord a încăperii. Aceasta urma să aibă cortină și decoruri stabile, iar iluminatul era asigurat de la început de becuri electrice. Deși sala Berăriei era spațioasă și înaltă, se resimțea faptul că nu au mai fost amenajate ventilatoarele sistematice, care fuseseră prevăzute la nivelul plafonului.

Cu prilejul disputei pe acest subiect, la 1909, Bragadiru arăta că firma sa a subînchiriat Coloseumul, cu asentimentul Epitropiei bisericii Banu.

În 20 octombrie 1910 noul antreprenorul al Coloseumului, Jaques Leibovici, făcea demersuri pentru realizarea unor reparații de întreținere a clădirii, precum repararea și zugrăvirea pereților. Acum a fost amenajată o a doua scară cu trepte de beton la parapetul fațadei, după modelul celei din partea de sus a străzii. Alt antreprenor al Coloseumului a fost Moise Grimberg, din primăvara anului 1911.

La 23 octombrie 1915 clădirea a fost închiriată altor antreprenori, frații Petru și Dumitru Iliescu. Aceștia au instalat în încăperile din spate o tipografie în care au fost tipărite gazete precum „Neamul Românesc” a lui N. Iorga și „România”, organul de presă al Cartierului

General al Armatei, publicație condusă de Mihail Sadoveanu. În anii 1918-1919, în salonul de la etajul Coloseumului (Tipografia „Dacia”) își avea redacția și administrația revista „Viața Românească”, până la incendiul din 1921.

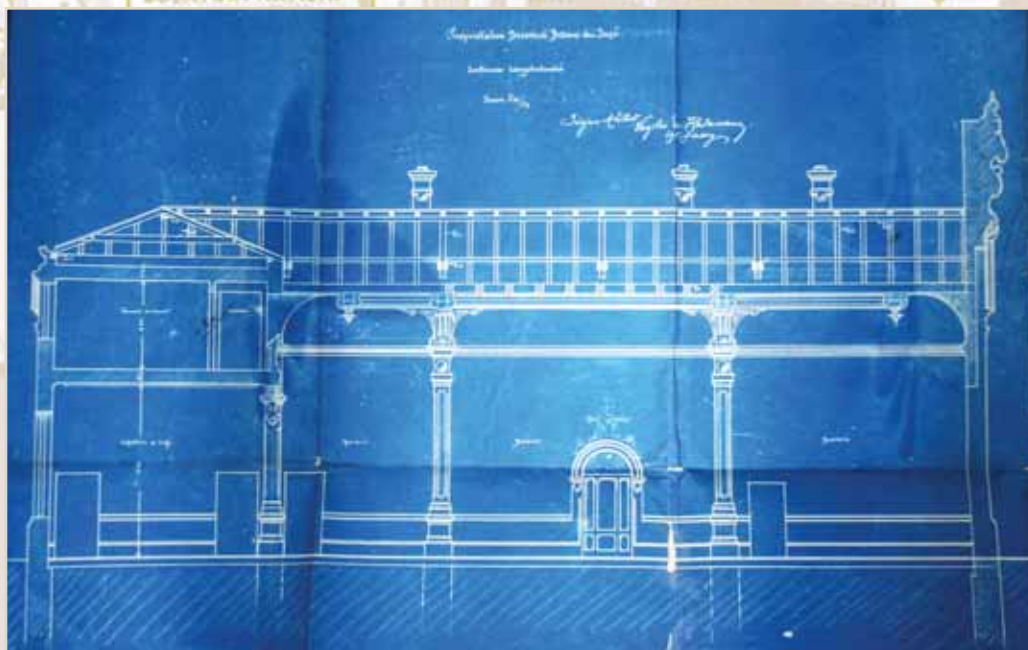
Coloseumul a fost refăcut într-o formă simplificată, în clădire continuând să funcționeze Berăria „Elysee”. Și acest local a fost distrus de un puternic incendiu, în anul 1926. Arhivele din Iași păstrează câteva imagini ale acestui incident. Refacerile ulterioare vor transforma și mai mult înfățișarea clădirii, care a supraviețuit sub forma Cinematografului Tineretului, care a cunoscut, la rândul său, un recent incendiu.

Coloseumul Bragadiru construit de Epitropia Banu, 1905 (MI)

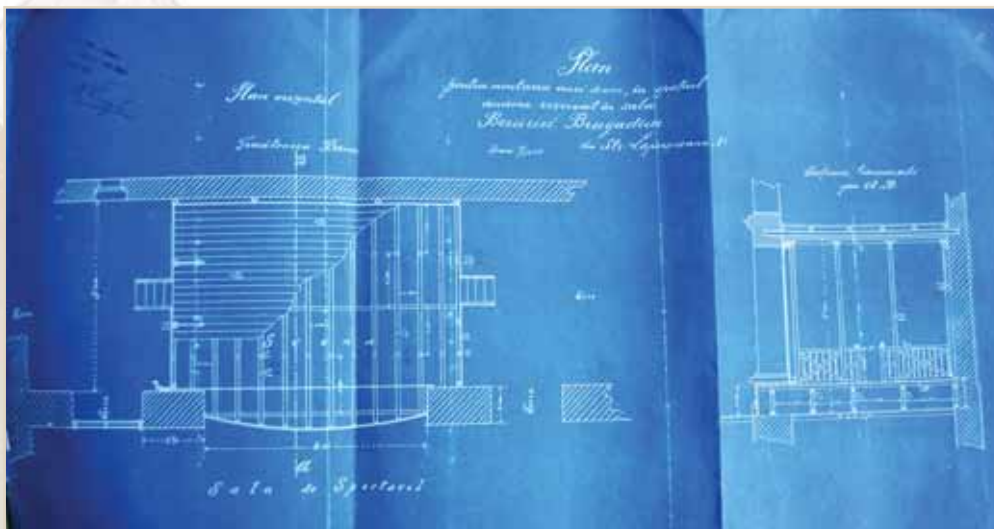




Coloseumul Bragadiru
de pe strada
Lăpușneanu (MI)



Coloseumul
Bragadiru
secțiune
longitudinală,
1905 (ANI)



Coloseumul
Bragadiru,
instalarea scenei
în sala mare,
1905 (ANI)



Berăria Elyse
și Librăria
Ionescu (CP)



**Restaurantul și beraria
Elysee din Iași în urma
incendiului din 1926
(ANI)**



**Beraria Elysee din Iași
în urma incendiului din
1926. Vedere din spate
(ANI)**

Casa Mărculescu și Cinema Mircea

Str. Lăpușneanu nr. 33-35

Comandamentul Corpului IV Armată a construit, în 1919, pe terenul fostei Grădini Bragadiru, un local pentru grădină de vară și terasă a Cinematografului Orfelinatului „Principele Mircea”. În fața scenei vechi de zidărie a Grădini Bragadiru s-a alipit o construcție de scânduri servind ca sală de spectacole, fără a se fi obținut acordul Primăriei. Este semnalat pericolul unui incendiu, precum și riscul ca focul să se extindă asupra palatului istoric de alături, care a servit ca reședință lui Alexandru Ioan Cuza (1859-1863). La 13 mai 1920 un incendiu a distrus cabina de proiecție precum și întreaga clădire. A fost afectat mai ales peretele sudic, dinspre Librăria „Viața Românească” a lui Toma Ionescu. Flăcările au afectat și Palatul Cuza (Creditul Urban), așa cum prevăzuse N.A. Bogdan, în ciuda eforturilor pompierilor.

Demostene Botez, ca procurator al Societății Anonime „Viața Românească”, a înaintat un protest către autorități, arătând pagubele suportate. La 24 iunie 1920, lucrătorii ce reclădeau Cinematograful Mircea au început să demoleze localul „Bragadiru” în care se afla și sediul Institutului de Arte Grafice „Viața Românească”; s-a început cu dărâmarea unui perete, iar apoi s-a produs și surparea tavanului; molozul a căzut peste mașinăriile Tipografiei. După reconstrucție, Cinematograful Mircea a primit denumirea de „Cipeto” (Gepetto?), la 1921. Se arăta că a fost redus balconul de pe fațadă și a fost înlăturată inscripția de metal, stricându-se cu totul estetica acestei clădiri.

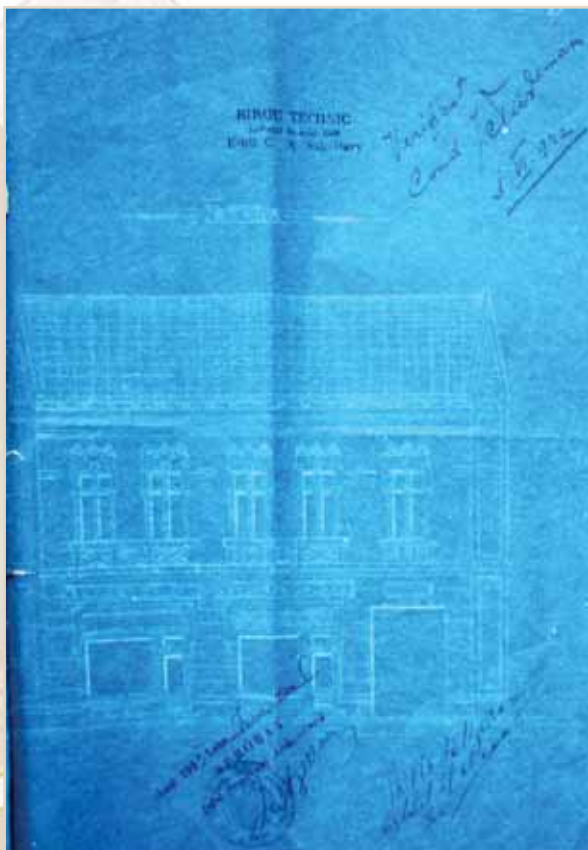
La 1920 inginerul M. Mărculescu a primit autorizație de reconstrucție pe locul fostului Cinematograf. Antreprenorul era reprezentantul unei firme de Import-Export Paste Făinoase. El a devenit și reprezentantul Întreprinderii de Bere „Astoria”. Mărculescu a cerut autorizație pentru a construi o nouă clădire în locul pavilionului de zid a Cinematografului „Principele Mircea”. Mărculescu a depășit autorizația dată de Primărie „schimbând cu totul planul autorizat, atât la Berărie cât și la corpul de lângă Creditul Urban”. Și la 25 februarie 1922 se constata că acesta „a schimbat cu totul forma și stilul fațadei”. Pe la 1935 localul a fost închiriat de la Biserica Banu de către Moritz Marcovici care a deschis aici Cinematograful „Roxi” (1933-1939). La 11 august 1939, Epitropia Bisericii Banu înainta planurile pentru reconstruirea clădirii cinematografului. Clădirea s-a conformat arhitecturii epocii, împrumutând stilul block-haus; nu s-a mi păstrat vechea înfățișare. Noua denumire a cinematografului a fost „Capitol”. Acesta a fost deschis publicului în anul 1940. După 1950, denumirea a fost schimbată în Cinema „Timpuri Noi”, iar mai târziu în Cinematograful Tineretului.



Proiectul refacerii Librăriei Ionescu și Cinematografului „Mircea”, 1920 (ANI)



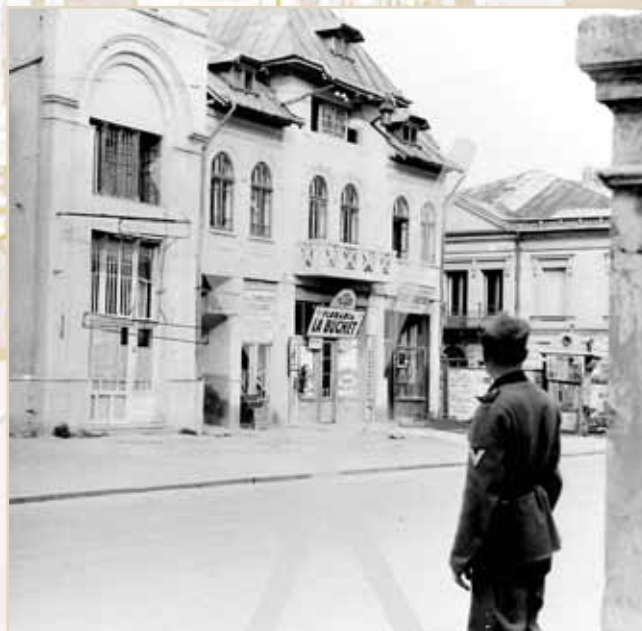
Refacerea Cinema Mircea și casa Mărculescu, proiect, 1922 (ANI)



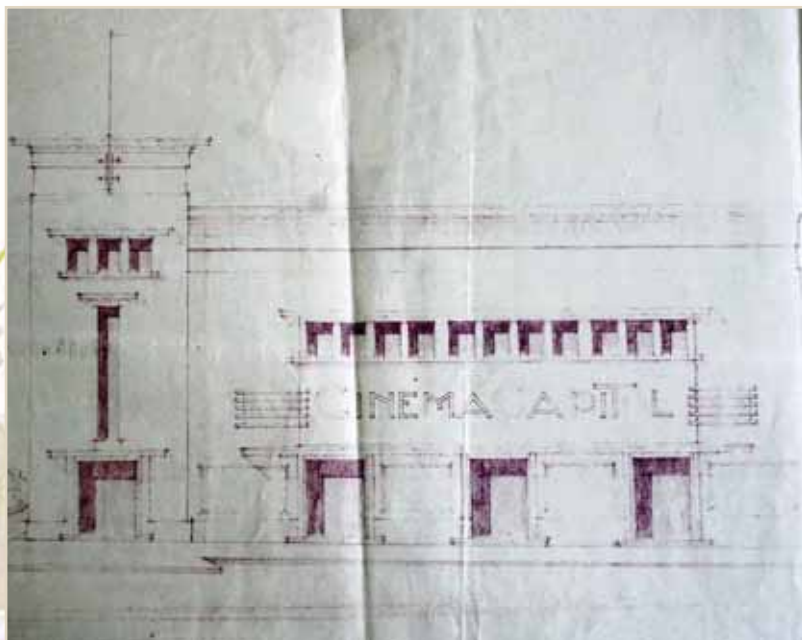
Casa Mărculescu, proiect de faţadă, 1922 (ANI)



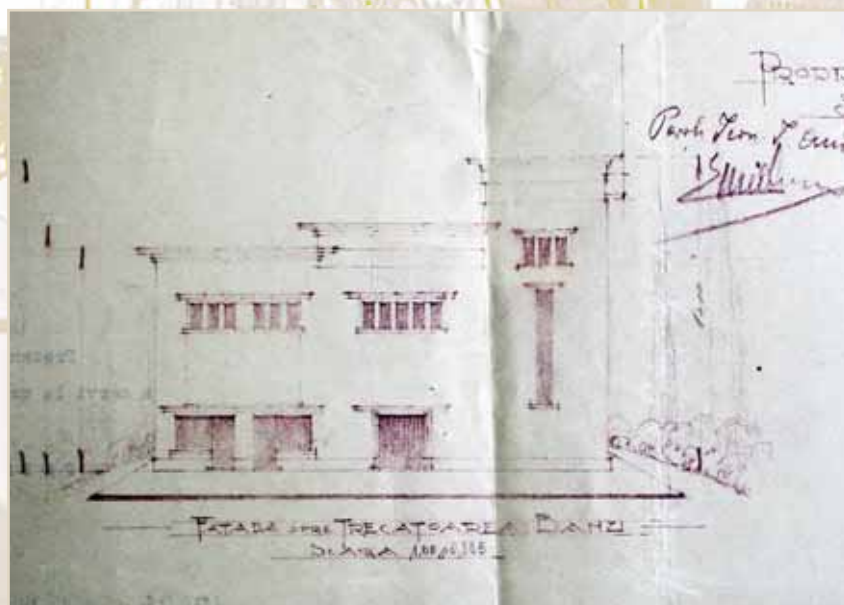
Casa Mărculescu și Cinema „Capitol” (Tineretului) (CP)



Casa Mărculescu, foto din 1940 (CP)



Cinema Capitol, proiectul fațadei principale, 1939 (ANI)



Cinema Capitol, proiectul fațadei laterale, 1939 (ANI)

Magazine de pe strada Lăpușneanu

Str. Lăpușneanu, nr. 19-29

În memoriile sale ieșene, D.C. Moruzi descrie strada Lăpușneanu așa cu arăta pe la 1870. Urcând strada, după Grădina Primăriei, erau tot case cu două rânduri, în care erau prăvălii frumoase și bogate. Pe mâna dreaptă erau *marșande de mode* franceze, cu prăvălii mult mai luxoase decât a nemțoaicelor din fața lui Miculi (actualul Restaurant „Select”). Apoi venea o Cofetărie („Tuffli-Georges”), iar la etaj era cabinetul vestitului dentist Cazaban, francez de origine. Apoi erau câteva dughene evreiești, după care urma Farmacia Konya, pe colțul cu strada I.C. Brătianu (D.C. Moruzi). Acestea ocupau numerele impare de la 19 la 29.

Plecând tot din dreptul Grădinii Primăriei, pe partea stângă era „Grand Cafe de Paris”, ținută de Mr. Ernest Girardin, fost *chef* de bucătărie la cucoana Marghiolița Rosetti-Roznovanu. Localul avea două mese de biliard, canapele de catifea roșie și mese cu blat de marmură. Apoi venea o *marșarde de mode* și de albituri, surorile și nepoatele doamnei Malvina Girardin, bavareze. Urma magazinul altui comerciant francez, monseur Sesquez, apoi prăvălia pălărierului Delpuech, Gally (concurenții lui Gally), frizerul Petit, o cofetărie elvețiană. Paul și Constantin Petit au ținut și o Parfumerie. În continuare se înșirau diverse dughene evreiești cu hămurării, băcănii, mărunțișuri, până la colțul Uliței Mari. Colțul străzii era ocupat de mai multe cârciumi modeste. Acestea erau numerele pare 24-34.

Dacă pentru partea dreaptă a străzii (numerele impare) dosarele imobilelor nu s-au păstrat, pentru partea stângă pot fi extrase din arhivă mai multe planuri, secțiuni și alte detalii care ne permit să trecem dincolo de fațadele cunoscute din ilustratele acelei epoci. Poate fi descoperită dezvoltarea pe adâncime a acestor imobile, dincolo de fațadele înguste ce aveau expunere la stradă. Se păstrează și câteva schițe ale unor pivnițe aflate sub aceste clădiri, unele dintre ele fiind supraviețuiri legate de case mai vechi, care au existat pe aceleași locuri.

Pe vechile vederi se disting inscripțiile unor firme ce dădeau pitorescul străzii de altădată: o firmă de legătorie cărți și înrămări tablouri; firma de gravură „La Marca Țării”, ținută de A. Weinstein; alta, cu același profil, „Lupu Nuțu gravor”, ștampile de cauciuc și metal (unde se comandau și cărți de vizită); magazinul „E. Noack”, Fabrică de salam și delicatese, care se mândrea cu titlul de „Furnizor al Curții Regale”.

Pentru cealaltă parte a străzii pot fi găsite planuri, schițe de fațade, secțiuni, pentru diverse imobile, cum ar fi: fațada casei nr. 20, Berl Finkelstein, 1914; fațada casei nr. 24, S.N. Bercovici, 1926; fațada casei nr. 24, Iacobovici, 1906. Toate pot sta la baza reconstituirii vechii înfățișări a străzii Lăpușneanu și permit recuperarea unei memorii sortită altfel uitării.

Strada Lăpușneanu la 1926 (ANI)

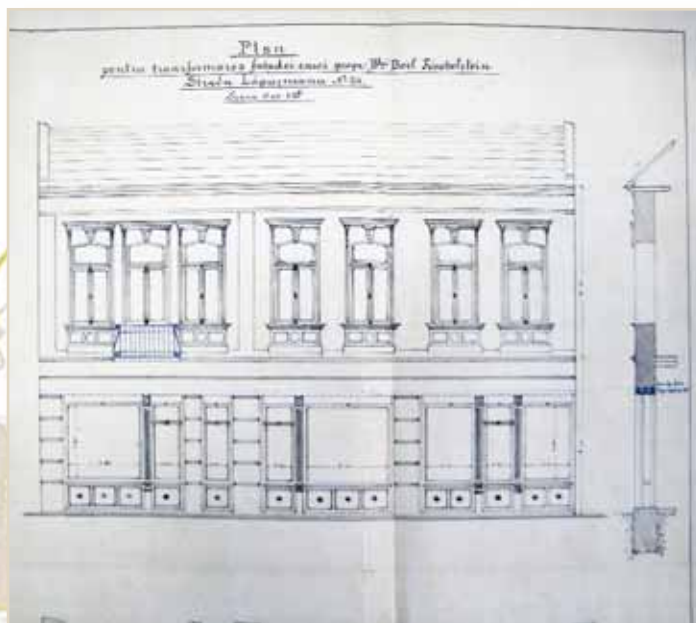




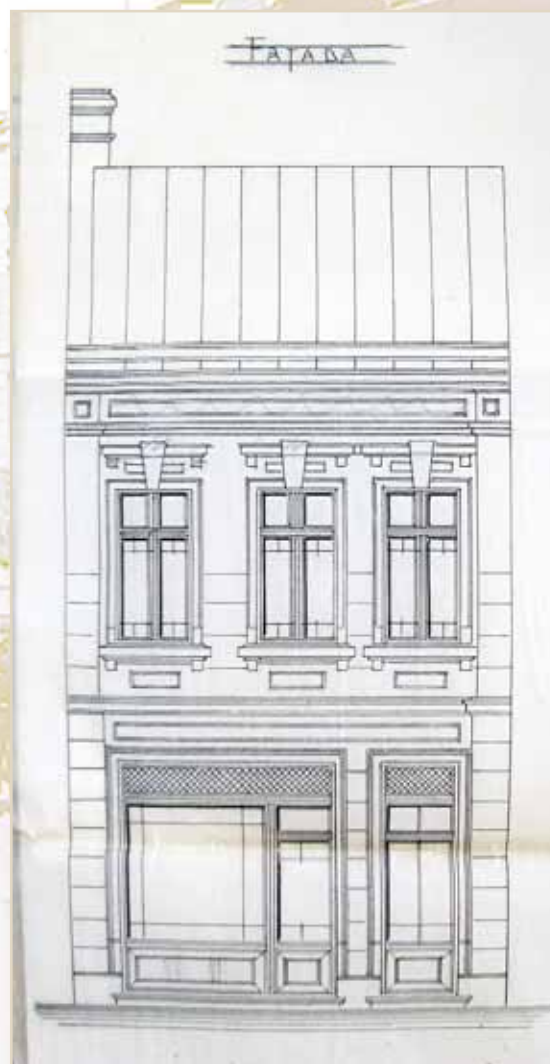
Magazine de pe
str. Lăpușneanu,
nr. 19, 21, 23, 25 (ANI)



Magazine de pe
str. Lăpușneanu
la 1936 (ANI)



Fațada casei nr. 20,
Berl Finkelstein, 1914 (ANI)



Fațada casei nr. 24,
S.N. Bercovici, 1926 (ANI)

Fațada casei nr. 24,
Iacubovici, 1906 (ANI)



Strada Lăpușneanu la
1923, de la Farmacia
Konia și casa Iacubovici



Hotel de Paris

Str. Lăpușneanu nr. 28

La sfârșitul secolului XIX, strada Banu nu avea ieșire directă spre Copou, ci cotea spre strada Lăpușneanu, cu care se intersecta între imobilele cu numerele 26 și 28. Clădirea a fost cunoscută sub numele proprietarilor succesivi: Constantiniu, Irimescu și Rameder. Imobilul a fost construit de C.D. Vasiliu, pe la 1872. Hotelierul Hillaire Agnes și-a mutat aici firma sa, „Hotel D’Europe”, în toamna aceluiași an. Aniversarea din 1877 a Societății Junimea a avut loc la acest hotel. Între anii 1883-1886 aici a locuit soprana Haricleea Hartulari-Darclée, înainte de a pleca la Paris, unde avea să cunoască gloria.

Pe la 1902 Maria G. Irimescu comanda lucrări de reparații a tencuielilor exterioare și reopsirea clădirii; lucrările au fost conduse de inginerul O. Albinetz. În anul 1905 s-a continuat cu reparații la tencuielile interioare și zugrăvirea odăilor, înlocuirea sobelor. La 1906 a fost făcut și grilajul metalic dinspre str. Banu, cu o lungime de 10 m.

La 1921 clădirea, ce aparținea domnului Rosenblum, prezenta serioase crăpături exterioare, la ambele fațade.

O perioadă mai îndelungată (1930-1944) imobilul s-a aflat în proprietatea doamnei Hermine Rameder. În 1930 ușile și ferestrele existente au fost demolate pentru a face loc celor trei vitrine mari, cu rame din fier în care erau montate geamuri de cristal și oglinzi. Pardo-seala a fost coborâtă la nivelul primei trepte de deasupra trotuarului. La exterior, până la brâul dintre parter și etaj s-a executat o tencuială cu piatră artificială buciardată. Din schițe, se vede că magazinele nou amenajate, la parter, erau o Florărie, un Magazin de mățasuri și un Coafor (1931).

Imobilul fost afectat de bombardamentele din 26 iunie 1941, când a luat foc acoperișul. Doamna Rameder dorea să facă reparații imediate, dar Primăria a găsit un bun prilej pentru a cere retragerea clădirii pe noul aliniament al str. Lăpușneanu, prevăzut în planurile de urbanism. Era necesară o retragere a pereților exteriori cu 1,75 m și exproprierea unei suprafețe de 38, 50 mp. Proprietara a refăcut în cele din urmă acoperișul fără a avea o autorizație din partea Primăriei. Clădirea a supraviețuit până în 1987, fiind înlocuită astăzi de un bloc modern.

Fostul „Hotel de Paris”,
foto 1973 (CP)

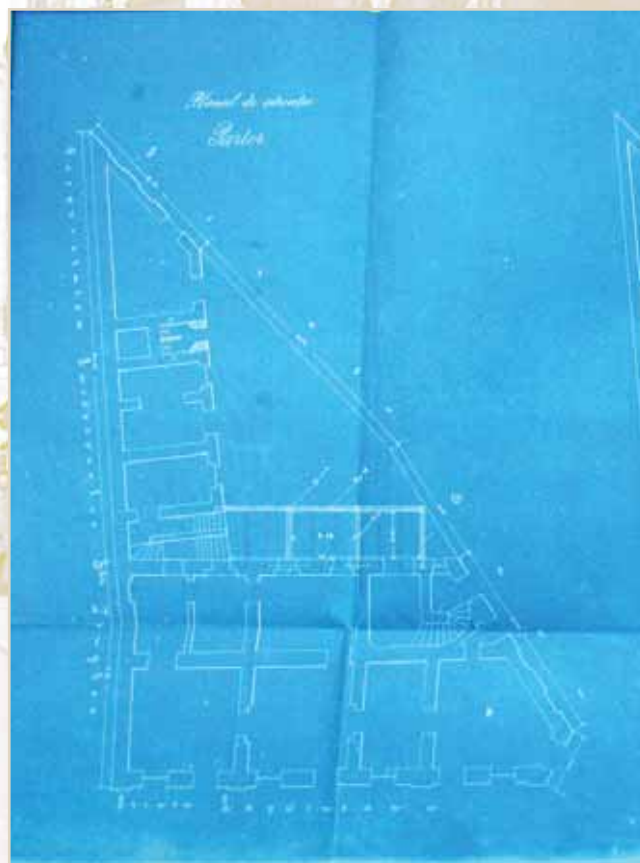


Strada Lăpușneanu
cu perspectiva clădirii
de la nr. 20 (MI)

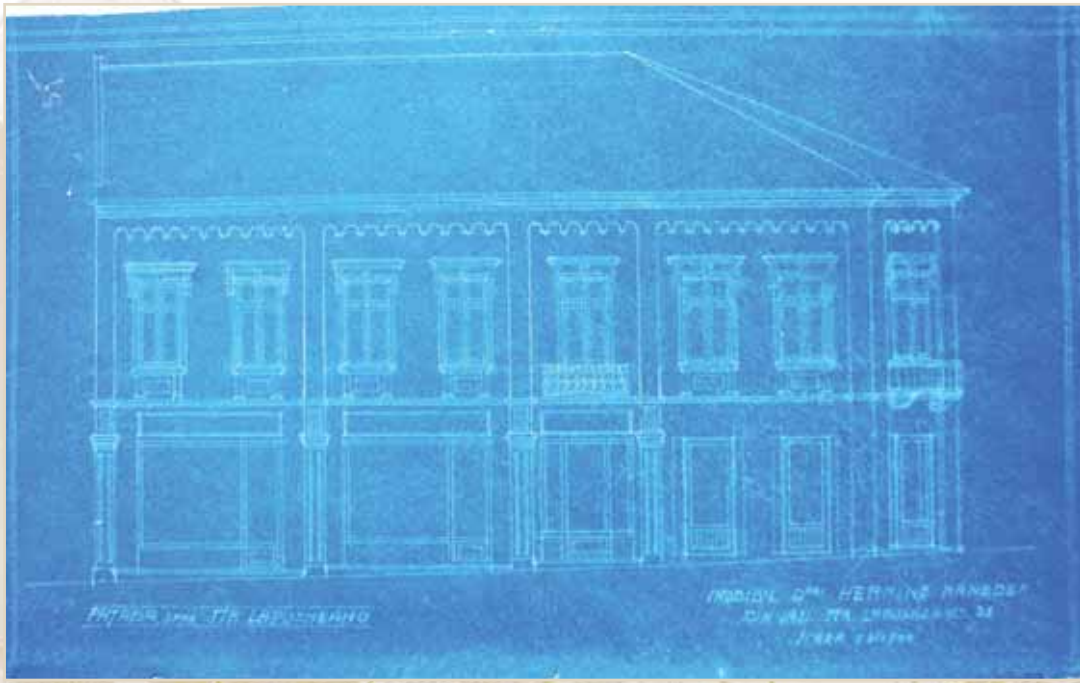




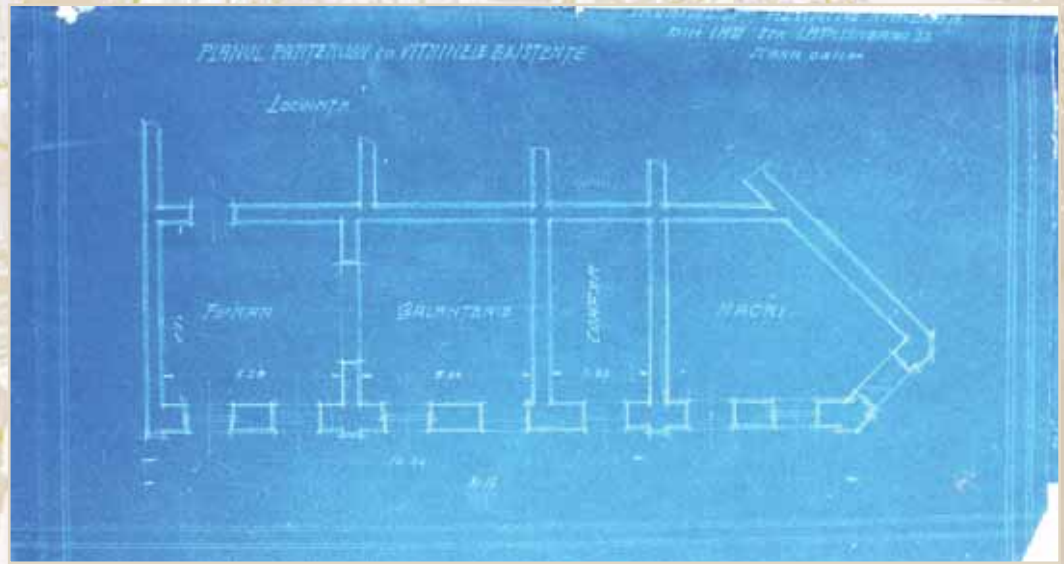
Planul imobilului
Maria G. Irimescu,
parterul, 1902 (ANI)



Planul alinierii străzilor
Lăpusneanu și Banu,
1902 (ANI)



Fațada
imobilului
doamnei
Henriette
Rameder,
1930 (ANI)



Planul
imobilului
doamnei
Henriette
Rameder,
1930 (ANI)

Farmacia Konya

Str. Lăpușneanu nr. 15-17

O altă clădire emblematică pentru istoria străzii este Farmacia Konya, care era amplasată pe colțul dintre străzile Lăpușneanu și I.C. Brătianu (Bd. Independenței), construită pe la 1874. Farmacia „La Fortuna”, aparținea chimiștilor Samuil și Carol Konya, renumiți farmaciști, cercetători, susținători ai apelor minerale din Moldova (Slănic, Breazu, Strunga) și inventatori de medicamente premiate la expozițiile internaționale. Dr. Samuil Konya (născut în anul 1845 la Brașov și profesor la Universitate) a fost decorat cu Legiunea de Onoare franceză, pentru activitatea de promovare și susținere a produselor românești.

La 1893 Samuel Konya a cumpărat o casă de pe str. Lăpușneanu de la Anton Grabovietchi, patronul unei cunoscute Florării, care a cunoscut mai multe locații pe aceeași stradă. Aceasta venea în continuarea Farmaciei ținute de Carol Konya. Planurile de arhivă arată un întreg complex de clădiri, alipite unele de altele, aflate în proprietatea familiei Konya. Aici se afla Farmacia, Laboratorul, dar și spații cu destinație de locuință, pentru familie sau chiriași. Aceste clădiri își desfășurau fațadele pe cele două străzi importante: Lăpușneanu și I.C. Brătianu. Apreciind valoarea arhitecturală a clădirii, planurile de aliniere a străzilor orașului Iași lăsa neatins acest imobil, apreciind că soluția existentă era una reușită.

Farmacia „La Fortuna” a familiei Konya înlocuia mai veche farmacie „Steaua Polară”, care funcționase în aceeași clădire. După 1929 în aceeași locație a funcționat Farmacia familiei Grozea. Lovită și de o bombă, farmacia, s-a pierdut după ultimul război. Rămăneau întregi, până în 1989, clădirile în care au trăit bătrânii farmaciști, precum și urmașul lor, Carol Konya junior. Casele acestea se înșirau după farmacie, la numerele schimbate 30, fost 19 (Carol Konya, senior), 28, fost 21 – casa cu Madone (Samuil Konya) și 26, fost 23 (Carol Konya, junior). Această ultimă clădire, avea o arhitectură mai modernă, fiind construită cu parter și două etaje, față de celelalte, care aveau doar un etaj.

**Farmacia Konya
la 1903 (BAR)**

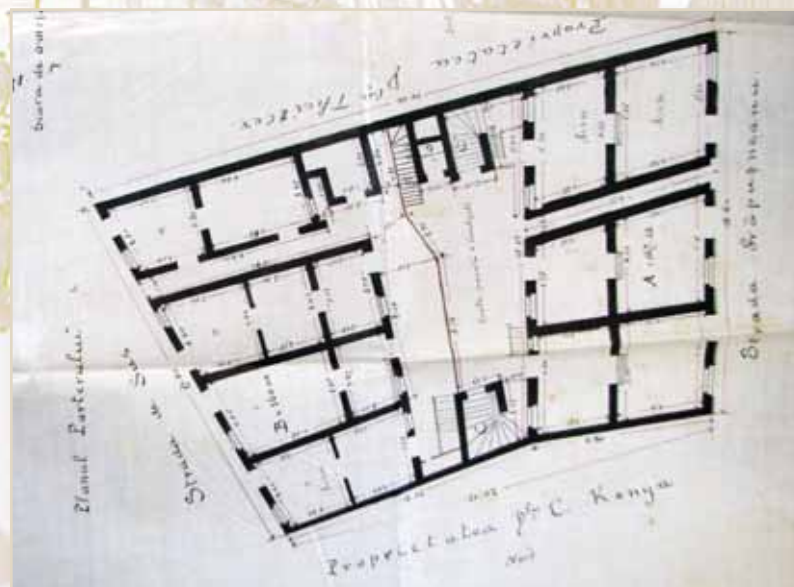


**Farmacia Konya,
perspectivă (BAR)**





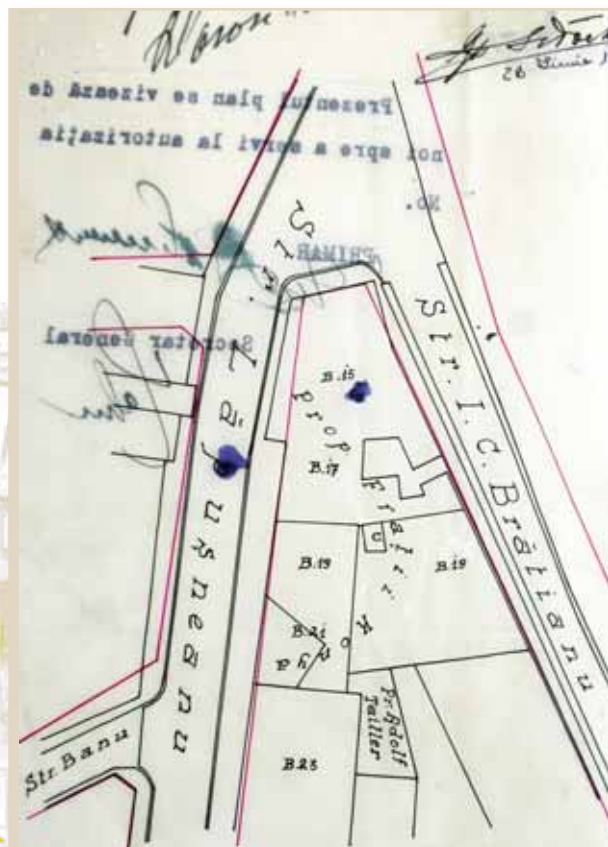
Fațada casei
A. Gabroviței,
1890 (ANI)



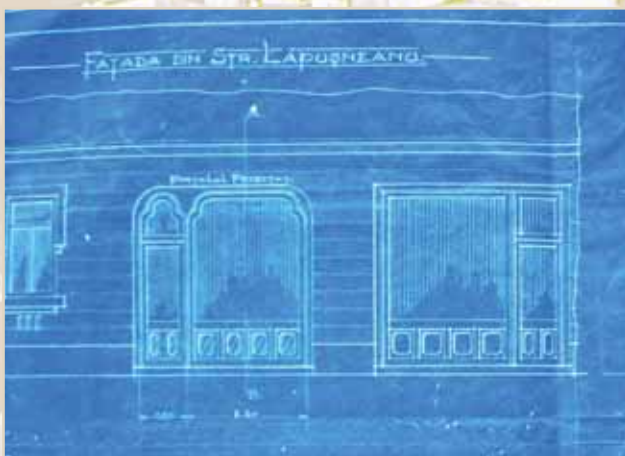
Farmacia Konya,
planul parterului (ANI)



Farmacia Konya, plan (ANI)



Extras din planul de aliniere a străzilor, 1897 (ANI)



Înlocuirea unei vitrine (ANI)

Casa Walter-Diamant (1880)

Str. Lăpușneanu nr. 6

Acest palat comercial era o clădire impozantă, situată în partea de mijloc a străzii Lăpușneanu. Clădirea a fost denumită așa după cel dintâi proprietar, croitorul de lux Carol Walter. Parterul clădirii era ocupat, spre sfârșitul secolului XIX, de magazine de modă Madame Fournel, precum și cele de mobilă, galanterie și parfumerie ținut de Dar-met și Poitevin (1880). Cele două etaje și mansarda erau ocupate de chiriași. Într-un spațiu de la parter s-au succedat mai multe librării, precum Haifler, D.P. Ornstein, „Cartea Românească”, „Hachette” și „Moldova”. După 1900, proprietar al imobilului a devenit M. Diamant. La 1923 aici funcționa și o cofetărie ținută de Aneta Bucur.

În anul 1909 clădirea a fost afectată de un incendiu, fiind renovată de Adela M. Diamant. La 1920 au apărut fisuri importante, temelile imobilului fiind afectate de inundarea pivnițelor. Palatul Walter a servit drept bază de aliniere stradală pentru clădirile din zonă. În curtea imobilului și-au desfășurat activitatea ateliere fotografice, precum B. Chaland & Co. (1903) și Solo Rosenthal („Rembrandt”), la 1920.

Un raport din 1912 arăta că „imobilul, compus din parter și etaj, are un subsol despărțit în mai multe camere, servind de depozite de lemne și alte rechizite; tot din acest subsol se bifurcă o ramură de pivniță în direcția aripei imobilului (însemnată pe planul alăturat cu A1) și pe sub fundația acestui perete, care are crăpături... Zidul comun cu proprietatea doamnei maior Catinca Vasiliu, ce e perpendicular cu axa străzii Lăpușneanu, prezintă de asemenea crăpături însemnate și cu tendință de continuare, punând în pericol atât stabilitatea acestui imobil cât și a celui a doamnei maior Catinca Vasiliu, din str. Lăpușneanu nr. 4.

Doamna Anetta Bucur, domiciliată în str. Lăpușneanu nr. 6, cerea autorizație, la 15 octombrie 1923, „ca mărfurile de cofetărie ce le desfac în magazinul meu să le pot desface nu numai *en-gros* ci și *en-detail*, în magazin, conformându-mă legii”. Serviciul de sănătate publică a impus solicitantei ca, în termen de 10 zile să introducă conducte cu apă curentă în local, după care vânzarea cu amănuntul va putea fi autorizată.

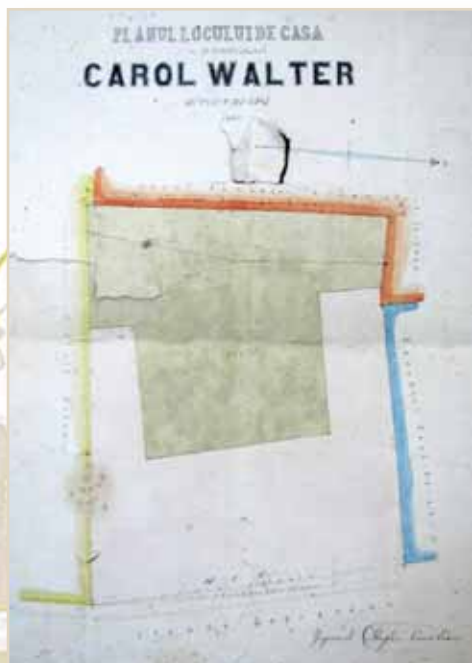
La 17 iulie 1931, Emanoil Marcovici, proprietar din str. Lăpușneanu nr. 6, solicita autorizație pentru a construi, în fundul curții, o cameră care va servi de bucătărie. Este atașat planul, o planșă de ozalid. Bucătăria, o construcție de cărămidă de 3,00 × 4,00 m, urma să fie construită chiar în colțul stâng din spatele proprietății. Vasile Lăzărescu, cerea autorizație

pentru a face reparații la fațada librăriei sale, „Cartea Românească”, ce funcționa în clădirea din str. Lăpușneanu nr. 6, proprietatea d-lui Emanuel Marcovici.

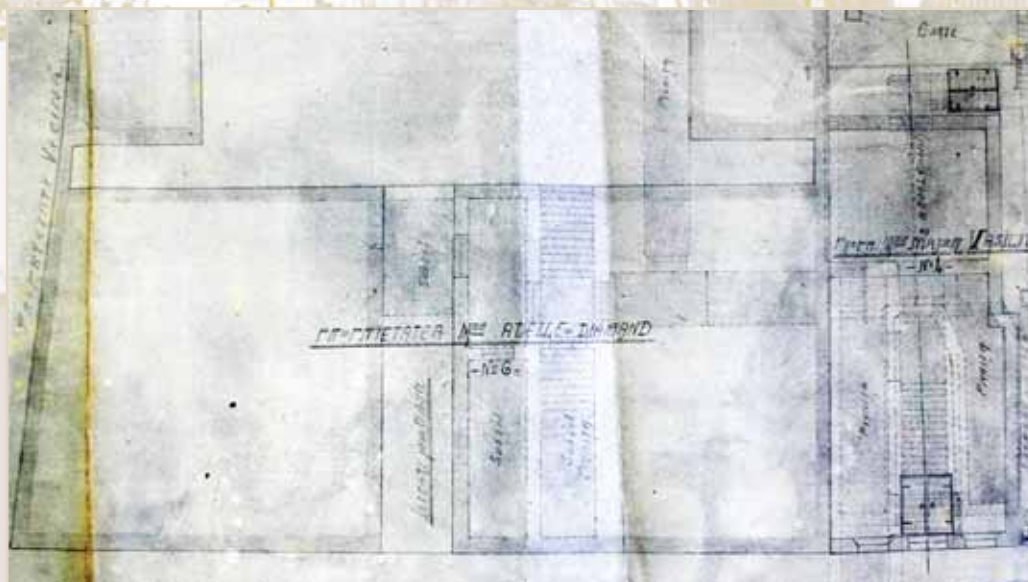
La 10 noiembrie 1942, ing. *Paul Sădeanu* solicita Primăriei delegarea șefului Serviciului tehnic pentru a participa la recepția lucrărilor de reparații executate în regie proprie de către Secția III Poduri C.F.R. Iași, la imobilul din str. Lăpușneanu nr. 6, apartamentele 10 și 11, proprietatea C.F.R., în care s-a instalat Secția III Poduri C.F.R., iar după 1950 aici a funcționat Serviciul Pașapoarte. În cele din urmă s-a luat decizia demolării clădirii, prilejul oferit fiind lucrările de sistematizare a zonei.

Casa Walter cu librăria Ornstein (BAR)

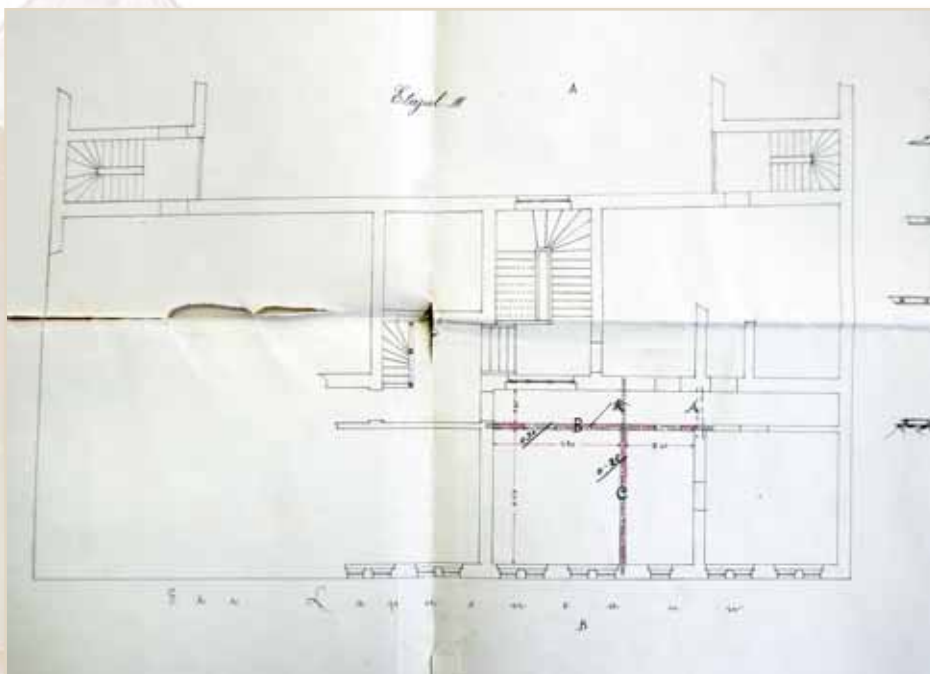




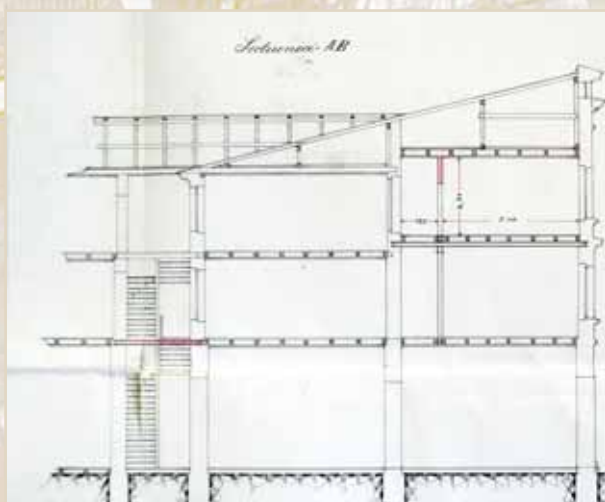
Situația terenului casei Walter,
plan de St. Emilian (ANI)



Planul
susbsolului
caselor Walter
și Vasiliu (ANI)



Planul etajului II,
după incendiu,
1909 (ANI)



Casa Walter-Diamant,
secțiune, 1909 (ANI)



Casa Walter-Diamant,
vedere din 1969 (INP)



Casa Walter-Diamant și blocul „Express”, 1969 (INP)



Casa Walter-Diamant, parțial demolată (CP)

Librăria-Anticariat Șaraga

Str. Lăpușneanu nr. 1-3

Această clădire, astăzi dispărută, avea două fațade, una pe str. Păcurari nr. 1-3 și alta pe str. Lăpușneanu nr. 2. Proprietari succesivi ai imobilului au fost A.I. Kaufmann, Iacobovici și Hermina Rameder. În memoria culturală a Iașilor clădirea a rămas ca ultimul sediu al Librăriei Șaraga, editorii a numeroase cărți însemnate și a nenumărate ilustrate din Iași.

În ultimii ani ai secolului XIX, imobilul era deja vechi, având nevoie de reparații, făcute de A.I. Kaufmann. O descriere din 1904 arată că imobilul din str. Păcurari nr. 1-3, aparținând doamnelor Wechsler /Weisengrün, are, pe cele două nivele, 11 camere, 2 antreturi și 2 bucătării. La acestea se adaugă și trei atenanse. Curtea interioară era doar parțial pavată.

Firmele găzduite la parter au făcut, în timp, diverse modificări asupra înfățișării inițiale a imobilului. O astfel de solicitare era făcută, la 28 mai 1908, de firma austriacă Union Baugesellschaft, care avea antrepriza lucrărilor de alimentare cu apă și canalizare a orașului Iași, în 1907, pentru alimentarea din sursa Timișești. Această firmă a închiriat o prăvălie din imobil, „vizavi de Cofetăria R. Tuffli” (deci, pe latura de pe str. Lăpușneanu), și voia „să amenajeze o expoziție de diferite piese, aparate și ustensile, ce se întrebunțează pentru instalațiuni de apă în case particulare”. Firma dorea „a înfrumuseța fațada prăvăliei și anume a lărgi și prelungi ferestrele existente, a așeza un cadru și o ușă nouă, a tencui și șlefui fațada, adăugând un portal frumos”.

În clădire, pe lângă cofetărie, mai funcționa, pe la 1916, un magazine de fructe, ținut de Moise Maier, În curtea interioară, în afara Stoleriei, s-a mai instalat un atelier de vulcanizare ținut de Teodor Ionescu.

După 1930 acest imobil a devenit proprietatea doamnei Henriette Rameder. Aceasta era proprietară a imobilului împreună cu Iosup Iacobovici, ceea ce înseamnă că moștenise partea stăpânită anterior de Gh. Popa Radu. Henriette era soția lui Johan Rameder, inginer austriac, antreprenorul construirii Palatului de Justiție din Iași.

În 1937, Henriette Rameder a inițiat facerea a șase portale la imobilul din str. Lăpușneanu nr. 2. La parterul clădirii se aflau: „prăvălia ocupată de Gh. Zane, Cofetărie; prăvălia ocupată de Goldstein, Ceasornicărie; prăvălia ocupată de Gh. Tudose, achit. C.A.M.; prăvălia ocupată de Bercovici Fructare; prăvălia ocupată de Gh. Curcă, Cizmărie”. Este atașat la

dosar și Planul proprietății Hermina Rameder, realizat de arhit. Mihai Stoian. Pe fațada de pe str. Lăpușneanu se văd vitrinele mari, inscripționate cu denumirile de „Bodegă” și „Cofetărie”. Fațada de pe str. Păcurari are înscrise firmele: „Ceasornicărie”, „Regie”, „Fructe” și „Încălțăminte”. La 16 august 1937 a fost eliberată și autorizația de construcție care prevedea „să se înlocuiască ușile și ferestrele de la stradă, la parter, cu portale moderne, deasupra cărora se vor așeza două traverse de fier, „dublu T”, în dimensiuni suficiente pentru a rezista sarcinilor date”.

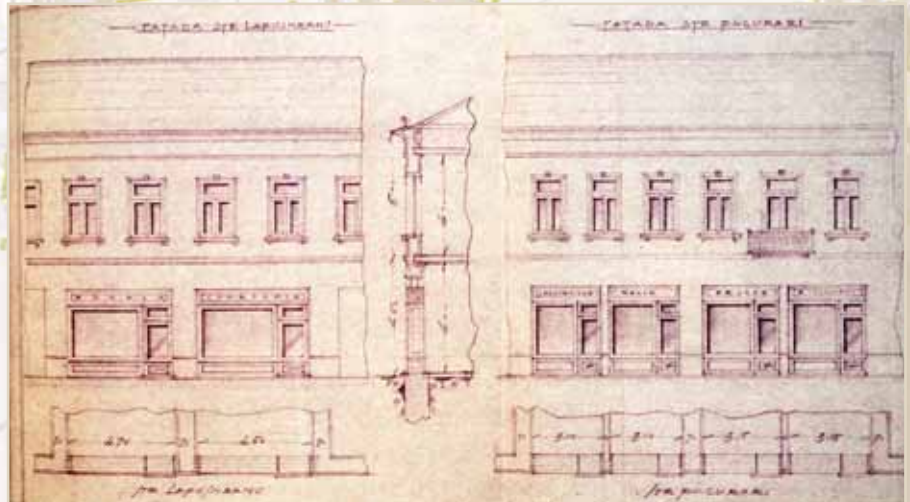
Ultimul sediu al Anticariatului Șaraga, 1969 (INP)

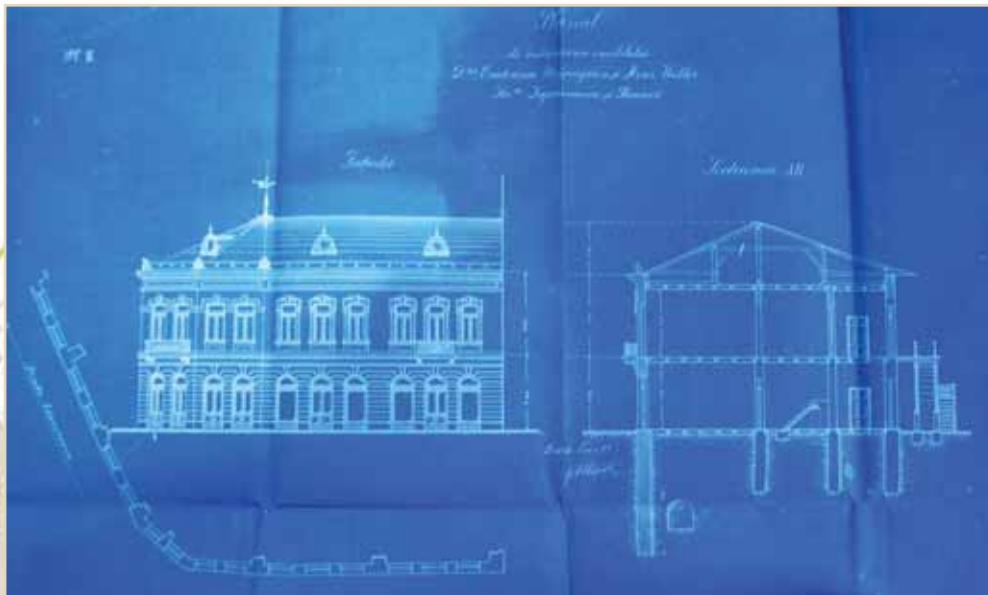


Planul alinierii clădirilor
în capătul str. Lăpușneanu,
c. 1900 (ANI)

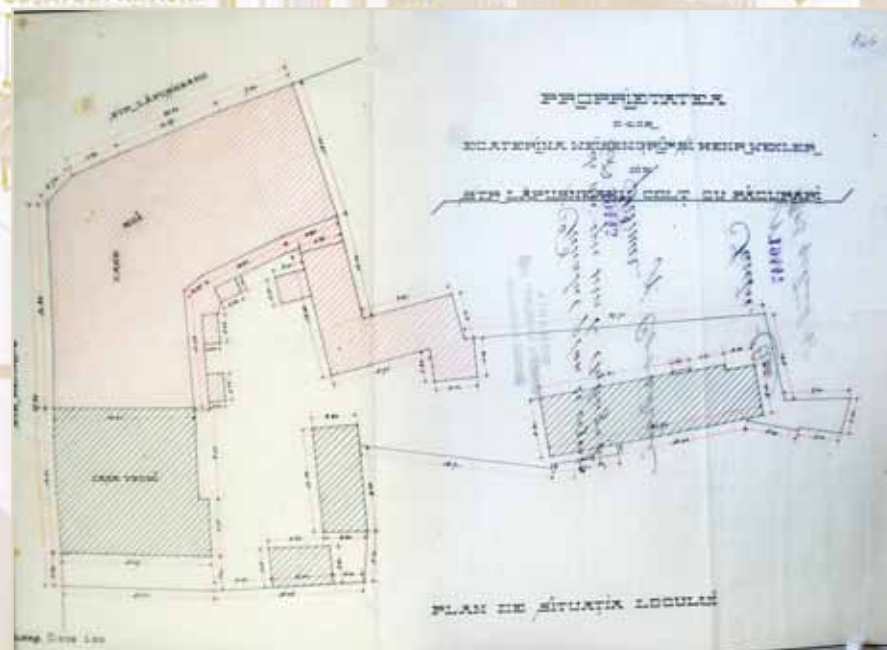


Cele două fațade
ale clădirii, pe străzile
Lăpușneanu și Păcurari,
1904 (ANI)





Planul fațadei
și secțiunea
clădirii, 1904
(ANI)



Planul de situație
a imobilului Wechsler/
Weisengrün (ANI)

Palatul Jockey-Club/ Cofetăria Tuffli

(str. Păcurari nr. 2)

Această elegantă construcție era, în mod tradițional, clădirea istorică dominantă a Pieței prin înfățișarea sa arhitectonică și rolul său social. Memorialistul Vasile Panopol scria, privitor la terasa cofetăriei Tuffli: „Unii ieșeni credeau că Piața Unirii este buricul orașului, alții gândeau că el se află în dreptul acestei terase; eu eram printre aceștia”. Clădirea care asigura capul de perspectivă al străzii Lăpușneanu de altădată, Jockey-Clubul, era privită diferit de ieșeni și de administrație. Potrivit numerotării străzilor ieșene, acest imobil se afla pe str. Păcurari nr. 1 și nu pe str. Lăpușneanu, reflectând o situație veche, în care Păcurarii erau strada dominantă în această intersecție și nu vechea uliță Sârbească (Lăpușneanu).

Fiind o clădire istorică, reprezentativă, trecutul ei poate fi reconstituit mai complet și din mai multe categorii documentare, spre deosebire de majoritatea clădirilor din zonă. În 1804, Manolache Balș, episcop al bisericii Sf. Nicolae cel Sărac a cerut acordul Mitropoliei de a zidi alături, pe terenul bisericii, „o casă temeinică”, de piatră. Se știe că această clădire a fost construită după planurile tânărului Gheorghe Asachi, prin anii 1804-1807. Casa lui Manolache Balș a fost dată ca zestre Ecaterinei, fiica acestuia, căsătorită cu Iordache Filipescu. Aceasta a vândut casa banului Alecu Beldiman, în 1812. În actul de vânzare se menționează că locul era împrejmuțat cu ziduri și că în curte exista o clădire de piatră „cu apa ce vine la cișmelele orașului și afară din ogradă, după izvodul împărțirii apei ce este făcut între tovarășii apei aceștia. De la fereastra casei sale a privit vornicul Beldiman cum a fost distrusă, la 1821, statuia de la cișmea, care reprezenta un călugăr eremit; aici a scris „Jalnica Tragedie”

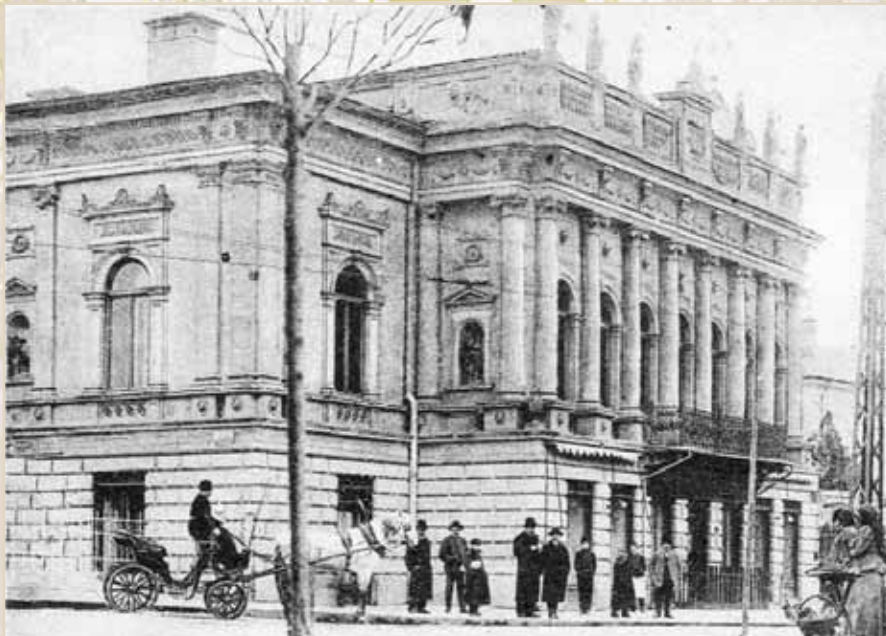
În martie 1839, Elena, cea de-a doua soție a lui Alecu Beldiman, a vândut casa boierului Lupu Balș. Pe la 1845, proprietară a case era Elena Sturdza-Păstrăvanu, fiica logofătului Iordache Catargiu, ce fusese măritată mai întâi cu Iorgu Ghica, iar apoi cu beizadea Gheorghe, fiul domnitorului Ioniță Sandu Sturdza.

Elena Sturdza a vândut clădirea avocatului Vasile Scully, cel care a dat clădirii, la 1872, înfățișarea cunoscută din vechile vederi, cu frumoasele statui în stil antic de pe frontispiciu. Acesta a adus modificări clădirii, transformând ferestrele mici ale parterului în vitrine luminoase, în vederea găzduirii unor magazine moderne. La 1867 aici s-a instalat „Hotel d'Angleterre”, ținut de Iosif Holștein. Prin 1876 saloanele de la etaj au fost închiriate Jockey-Club-ului, iar la parter era găzduit un restaurant.

În septembrie 1885, cofetarul elvețian Richard Tuffli se muta la parterul aceleiași clădiri, deschizând vestita cofetărie ce-i purta numele. Pe la 1910, cădirea fiind scoasă la vânzare de Creditul Urban, a fost cumpărată de jockeiști, care au stăpânit-o până la 1945. Pe la 1928, proprietar al imobilului era cofetarul Constantin Vlădescu. La 16 mai 1932, proprietarului Constantin Zamfirescu, domiciliat în București, solicita o autorizație pentru „amenajarea unui local de consumație (numai la parter), situat în clădirea Jockey-Club, constând în: schimbarea tâmplăriei, pardoselilor și zugrăvelilor.

Prin anii 1960 clădirea încă mai găzduia Librăria „Cartea Rusă”, „A.L.R.U.S.” și „S.R.S.C.”-ul. Clădirea a fost demolată lăsând locul micului parc în care este amplasat Grupul statuar al Voievozilor și deschizând perspectiva casei Cantacuzino-Cozadini asupra Pieței.

Clădirea Jockey Club, 1908 (BAR)



Bilet de intrare
la Jockey Club,
1898 (MI)





**Cofetaria Tuffli
dinspre Lăpușneanu,
1910 (CP)**



**Cofetaria Tuffli
dinspre
Păcurari (CP)**



Clădirea Tuffli
devenită sediu
pentru „Cartea
Rusă”, c. 1950
(CP)



Librăria „Cartea Rusă”,
c. 1960 (ANI)

Bibliografie selectivă

- D.C. Moruzi, *Curtea Domnească din Iași. Ulița Mare. Podul Verde*, în „Ramuri”, Craiova, XV, nr. 11, 1921, p. 290-295;
- Dan Berindei, *Palatul Cuza din Iași și proprietari săi*, în „Buletinul Monumentelor Istorice”, 1971, nr. 1, p. 49-52, 129 ;
- Paul Mihail, *Contribuții documentare la istoria orașului Iași. Privire generală asupra istoricului monumentului din Iași al lui Savin Banu și Iacob Stamate*, în „Anuarul Institutului de Istorie «A.D. Xenopol»”, Iași, vol. XXIV/ 1, 1987, p. 415 -478, și XXIV/2, 1988, p. 469-534;
- Vasile Panopol, *Pe ulițele Iașului*, ediție de Mihai Sorin Rădulescu, Editura Allfa, București, 2000, p.
- Ion Mitican, *Strada Lăpușneanu de altădată – plimbare nostalgică*, Editura Tehnopress, Iași, 2002, 144 p;
- Ion Mitican, *Palatul din Iași al Marilor Uniri*, Editura Tehnopress, Iași, 2007, 77 p.;
- Aurica Ichim, *Strada Lăpușneanu – schiță istorică*, în „Ioan Neculce” Buletinul Muzeului de Istorie a Moldovei, Iași, VIII-IX, 2002-2003, p. 95-108;
- Sorin Iftimi, Mădălin-Cornel Văleanu, *Piața Mihai Eminescu din Iași. Repere istorice și cercetare arheologică*, Editura Palatul Culturii, Iași, 2015, 342 p.



