



Adina Andrițoiu

CULA

de pe Digul Jiului

Editura  Brâncuși



**CENTRUL DE
CERCETARE
DOCUMENTARE
ȘI PROMOVARE
CONSTANTIN
BRÂNCUȘI**

CULA

de pe Digul Jiului

Adina Andrițoiu

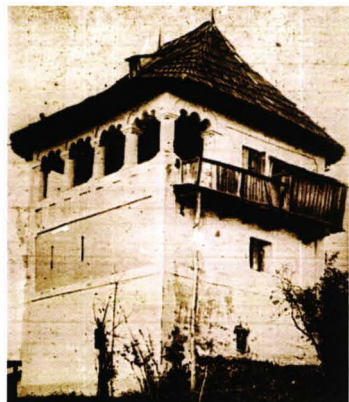
Consilier în cadrul Centrului de Cercetare,
Documentare și Promovare „Constantin Brâncuși”

Lucrarea este elaborată în cadrul programului „Paradigme brâncușiene” / 2020

Editura  Brâncuși



Cula de pe Digul Jiului / Muzeul Ligii
Naționale a Femeilor Române – Secția Gorj



„Culele au reprezentat totodată o modalitate de a contracara, într-o oarecare măsură, lipsa unui sistem defensiv al întregii țări.”

Apărute în contextul social al secolului al XVIII-lea, culele¹ din România au fost adaptate în secolul următor la „funcția de reședință, fără rosturi militare”². Aceste construcții au fost plasate „mai ales în locuri cu o perspectivă largă, sporită de turnurile înalte ce se alătură de regulă locuinței propriu-zise”³. Este o perioadă în care micii boieri dobândesc dreptul și dispun de mijloace materiale necesare construirii de locuințe fortificate, pentru a-și apăra singuri bunurile și viața, în condițiile în care erau tot mai frecvente invaziile tâlharilor turci, iar „culele au reprezentat totodată o modalitate de a contracara, într-o oarecare măsură, lipsa unui sistem defensiv al întregii țări”⁴.

Prototipul culei oltenești îl reprezintă Cula Crăsnaru de la Groșerea, Gorj. Construită în preajma anului 1780, are un plan pătrat și trei caturi înalte, care îi conferă o alură zveltă, apropiată de cea a locuințelor-turn din sudul Dunării. La etajul al doilea există un cerdac larg, iar în continuarea lui, un balcon de lemn care ocolește cula pe două laturi⁵.

¹ Cula (din tc. kula = turn, conf. Dex online) este un tip de construcție semifortificată, specifică secolelor XVIII și XIX, răspândită în întregul spațiu balcanic, cu precădere în Serbia și în Albania.

² Bruno Andreșoiu et al., *Cule: case fortificate între fală și ruină*, Editura Igloo, București, 2014, p. 10.

³ Bruno Andreșoiu et al., *op.cit.*, p. 13.

⁴ Bruno Andreșoiu et al., *op.cit.*, pp. 13-14.

⁵ Bruno Andreșoiu et al., *op.cit.*, pp. 82-83. Elementele caracteristice culelor oltenești construite în prima parte a secolului XVIII sunt: pivniță (demisol) cu acces din interiorul clădirii, parter fără ferestre, dar prevăzut cu ambrazuri pe toate cele patru laturi, pentru a permite tirul cu arme de foc în toate direcțiile și cerdacul de la etaj, cu același scop.

În secolul XX, unii arhitecți au preluat linia elegantă a culelor, pentru a realiza construcții cu destinații diferite: clădiri de locuit, sedii de instituții culturale, muzee ș.a. O clădire de acest fel, de dimensiuni mai mici decât culele originale, se află în Parcul Central din Târgu-Jiu, fiind cunoscută sub numele de „Cula de pe Dig”.

Istoria acesteia începe în anul 1925, atunci când Liga Femeilor Române din Gorj⁶, condusă de Arethia Tătărescu, ia inițiativa construirii unui sediu pentru Muzeul Gorjului.

Astfel, aflăm din copia adresei cu nr. 4319 din 8 iunie 1925⁷, trimisă de către președintele Comisiei Interimare de la Târgu-Jiu, C. Bălănescu, ministrului Agriculturii și Domeniilor, că: „Liga Națională a Femeilor Române Secția Gorjiu în dorința de a edifica în parcul Orașului o culă similară cu cele ce au existat și a le căror urme se mai găsesc încă în județul nostru a început strângerea de fonduri pentru această clădire ce va servi și ca muzeu în care se vor aduna podoabele din bogatul trecut istoric al Județului nostru”⁸. Scopul scrisorii era de a primi aprobare pentru tăierea gratuită „din pădurea satului Gruiu Comuna Bâlta pendinte de Ocolul Tismana” a unei cantități de „350 m.c. lemnărie brută de stejar”, necesară pentru construcție, împrejmuire și porți.

„Liga Națională a Femeilor Române Secția Gorjiu în dorința de a edifica în parcul Orașului o culă similară cu cele ce au existat și a le căror urme se mai găsesc încă în județul nostru a început strângerea de fonduri pentru această clădire ce va servi și ca muzeu în care se vor aduna podoabele din bogatul trecut istoric al Județului nostru.”

⁶ În anul 1921 se înființa la Târgu-Jiu Liga Femeilor Române din Gorj ca filială a Ligii Femeilor din România (Zenovie Cărlugea, Zoia Elena Deju, *Arethia Tătărescu, Marea Doamnă a Gorjului interbelic*, Editura Măiastra, Târgu-Jiu, 2007, p. 21). În arhive nu există prea multe informații documentate despre activitatea Ligii în primii ani, deoarece se cunoaște că toată arhiva acestei organizații, aflată în posesia Arethiei Tătărescu (președintă a Ligii timp de mulți ani) a fost distrusă de securitate în anii '50 (Sorana Georgescu-Gorjan, „Din istoricul Ansamblului sculptural brâncușian”, *Brâncuși*, nr. 1, Târgu-Jiu, 2016, pp. 26-27).

⁷ S.J.A.N. Gorj, fondul „Primăria orașului Târgu-Jiu”, dosarul 46/1925, fila 3.

⁸ Textele citate din documente respectă versiunea originală, cu punctuația și cu ortografia specifice epocii.

Este posibil ca adresa să fi fost redactată în urma unei discuții preliminare purtate cu reprezentantele Ligii, căci intenția respectivei organizații, în format scris, apare (conform documentelor identificate în arhive) câteva zile mai târziu.

La 20 iunie 1925, prin adresa nr. 285⁹, Liga Națională a Femeilor Române – secția Gorj, înștiințează pe primarul orașului că intenționează să construiască o culă „după modelul celei de la Groșera, care să servească atât ca local de expoziție al Ligei [...] cât și ca Muzeu al Gorjului”. Președinta Ligii, Arethia Tătărescu, mai arată în adresă că „acest monument de artă națională”, prin care se păstrează „stilul arhitectonic românesc”, va fi amplasat „în partea de sud din parcul sălbatic al Orașului”.

Comitetul Ligii făcuse și o estimare a cheltuielilor necesare – „aproape un milion lei” – și, dată fiind suma destul de mare, a pus și niște condiții cu referire la destinația clădirii:

⁹ S.J.A.N. Gorj, fondul „Primăria orașului Târgu-Jiu”, dosarul 46/1925, fila 2.



„Salutări din Târgu-Jiu/ Digul Jiului și Muzeul Național”: carte poștală editată de către Editura Librăriei EMIL SCHMIDT din Târgu Jiu, cca. 1930-1935. Exemplarul nu a circulat prin poștă și nu are mențiuni pe verso.



INTR. No.

22 Luna Iunie 1925.

22 Iunie 1925.

Cât costa
 în Costul
 Tehnic va referi asupra
 Domnului Primar
 în Costul
 Tehnic va referi asupra
 Domnului Primar

În ultima ședință a Comitetului Ligii noastre s-a luat hotărârea ca pentru păstrarea stilului arhitectonic românesc să construiască o sală după modelul celei de la Groșera, care să servească atât ca local de expoziție al Ligii noastre cât și ca Muzeu al Gorjului.

Cel mai potrivit loc pentru monument de artă națională este partea de sud din parcul sălbatic al Orașului, adică în apropierea podului de beton ce traversează canalul.

Cu această lucrare v'ar costa aproape un milion lei și vă contribuim mult la înfrumusețarea grădinei publice și Orașului vă rugăm să ne îngădui să facem această construcție cu condiținea expresă ca ea să servească numai pentru scopul urmărit adică ca muzeu și expoziție și atâta timp cât va exista liga sub adevăratele auspicii și funcționeze iar când Liga nu va mai exista clădirea să rămână Primărie și numai pentru Muzeul Gorjului.

Intr'o aripă a culei va locui paznicul.

Pe Onorata Primărie care are numai beneficii de pe urma acestei construcții o rugăm să vie în ajutorul acestei edificării următoarele materiale:

...50...metri cubi pietriș pentru beton

...50... " " bolovani de Jiu

...50... " " nisip, restul materialului și manopera privindu-ne pe noi.

Ținem a vă arăta Domnule Primar, că atât Prefectura Județului cât și diferitele Ministere ne au dat prețioase ajutoare pentru înfăptuirea adestei opere.

PREȘEDINTĂ.

Arctha J. Vătoran

Domnului Primar al Orașului Târgu-Jiu.

Adresa Ligii Naționale a Femeilor Române – secția Gorj către primarul orașului, cu privire la intenția de construire a viitorului sediu al Muzeului Gorjului.

S.J.A.N. Gorj, fondul „Primăria orașului Târgu-Jiu”, dosarul 46/1925, fila 2.

„să servească numai pentru scopul urmărit, adică ca muzeu și expoziție și atâta timp cât va exista liga sub ale cărei auspicii va funcționa; iar când Liga nu va mai exista clădirea să rămâie Primărie și numai pentru Muzeul Gorjului”. Se mai adaugă și rugămintea către „Onorata Primărie care are numai beneficii de pe urma acestei construcții”, de a contribui cu anumite materiale: „50 metri cubi pietriș pentru beton, 50 metri cubi bolovani de Jiu, 50 metri cubi nisip; restul materialului și manopera privindu-ne pe noi”. Dar Arethia Tătărescu se baza și pe câteva „prețioase ajutoare” de la Prefectura Județului și diferite ministere, așa cum menționează în final.

„Onorata Primărie care are numai beneficii de pe urma acestei construcții, de a contribui cu anumite materiale: 50 metri cubi pietriș pentru beton, 50 metri cubi bolovani de Jiu, 50 metri cubi nisip; restul materialului și manopera privindu-ne pe noi.”

Din referatul¹⁰ aflat pe versoul adresei Ligii, aflăm că „terenul fixat pentru amplasamentul construcției culei-muzeu în grădina publică este format din aluviune (pietriș-nisip) [...] este ridicat d’asupra cotei apelor mari ce vin în partea acea a grădini în timpurile când și apele Jiului cresc, este o poziție foarte artistică și cu o perspectivă foarte frumoasă în spre Jiu și munți dacă se vor defrișa în acest scop câțiva anini”. Costul materialelor solicitate de Ligă era estimat la 15.000 lei.

Tot pe versoul documentului respectiv există și încheierea nr. 37 din 24 iunie 1925 a Comisiei Interimare, care aprobă „de a se pune la disp. Ligei Femeilor Române terenul cerut pentru construcția culei”.

Material de construcție pentru culă va veni și de la minele de cărbune Lonea-Petroșani, fapt consemnat în adresa nr. 040718 din 15 iunie 1925¹¹ a Ministerului Industriei și Comerțului, „Direcțiunea Exploatarei în Regie”, către Primăria

¹⁰ S.J.A.N. Gorj, fondul „Primăria orașului Târgu-Jiu”, dosarul 46/1925, fila 2 (verso).

¹¹ S.J.A.N. Gorj, fondul „Primăria orașului Târgu-Jiu”, dosarul 46/1925, fila 4.



MINISTERUL INDUSTRIEI ȘI COMERȚULUI

DIRECȚIUNEA GENERALĂ A VALORIFICĂRII BUNURILOR STATULUI ȘI ENERGIEI

DIRECȚIUNEA EXPLOATĂRII ÎN REGIE

Nr. 040718

15.III.1925

după ce va avea acest număr și direcția

PRIMĂRIA ORĂȘULUI TÂRGU-JIU
Sen. Arhiv. 1925
1925

Primăria Orașului

TÂRGU-JIU

*Se va comunica la fișă
Tribunalor Române de la
Bărb*

La adresa No.4320/925, înreg. la No.55520/925, avem onoarea a vă face cunoscut că, prin rezoluția ministerială pusă pe adresa Dvs. sus citată s'a aprobat a vi se vinde în preț de cost dela minele noastre de cărbuni Lonea-Petroșani, 60.000 (șase zeci mii) buc. cărămidă.

În consecință vă rugăm a vă adresa minelor noastre sus citate, pentru urmare.-

DIRECTOR GENERAL,

DIRECTOR,

Tgherman

ROMÂNIA ♦ ARHIVELE NAȚIONALE ♦ GORJ

Domniei-Sale

omnului

folie 4 Tip. M. București - c. 878

Adresa Ministerului Industriei și Comerțului către Primăria Târgu-Jiu, prin care se aprobă solicitarea de cumpărare a cărămidilor necesare construcției, de la minele de cărbuni Lonea-Petroșani.

S.J.A.N. Gorj, fondul „Primăria orașului Târgu-Jiu”, dosarul 46/1925, fila 4.

„Materialele solicitate de Ligă prin adresa din 20 iunie sunt aprovizionate chiar de inginerul care s-a ocupat de lucrările de construcție (și de proiectul clădirii – n.a.), așa cum reiese din adresa din 4 septembrie 1925, emisă de J. Doppelreiter, Intreprinderi de Lucrări Publice și înregistrată la primărie sub nr. 3946 din 7 septembrie 1925. Acesta roagă primarul să dispună ordonanțarea sumei de lei 14.222. – conform alăturatei facturi pentru materiale furnizate la Cula (Muzeu) din grădina publică.”

Târgu-Jiu: „...prin rezoluția ministerială pusă pe adresa Dvs. sus citată s’a aprobat a vi se vinde în preț de cost de la minele noastre de cărbuni Lonea-Petroșani, 60.000 (șase zeci mii) buc. cărămidă”. Chiar dacă răspunsul se adresează primăriei, cărămida respectivă va fi, totuși, achiziționată de către Liga Națională a Femeilor Române – Secția Gorj, așa cum reiese din adresa nr. 2917/1925¹² a Președintelui Comisiei Interimare (primarul orașului – n.a.) către Ligă: „...Ministerul Industriei și Comerțului [...] ne comunică că s’a aprobat de a vi se vinde în preț de cost de la minele de cărbuni Lonea-Petroșani, 60.000 (șase zeci mii) buc. cărămidă”.

Materialele solicitate de Ligă prin adresa din 20 iunie sunt aprovizionate chiar de inginerul care s-a ocupat de lucrările de construcție (și de proiectul clădirii – n.a.), așa cum reiese din adresa din 4 septembrie 1925¹³, emisă de J. Doppelreiter¹⁴, Intreprinderi de Lucrări Publice și înregistrată la primărie sub nr. 3946 din 7 septembrie 1925. Acesta roagă primarul să dispună ordonanțarea sumei de „lei 14.222. – conform alăturatei facturi pentru materiale furnizate la Cula (Muzeu) din grădina publică”. Numai că referatul contabil de pe verso¹⁵, întocmit de un anume D. Fărcășescu, arată că nu sunt întrunite condițiile legale pentru această plată: „Solicitantul nu are actele în regulă nici oferta aprobată nici contract prin care să obție aprobarea de a furniza materialele specificate, în fine nu are formalitățile îndeplinite...”. Sub

¹² S.J.A.N. Gorj, fondul „Primăria orașului Târgu-Jiu”, dosarul 46/1925, fila 5.

¹³ S.J.A.N. Gorj, fondul „Primăria orașului Târgu-Jiu”, dosarul 46/1925, fila 9.

¹⁴ Julius sau Iulius Doppelreiter, arhitect de origine austriacă, după tată, care și-a pus amprenta pe numeroase clădiri din Târgu-Jiu și Gorj, inspirate din arhitectura tradițională românească.

¹⁵ S.J.A.N. Gorj, fondul „Primăria orașului Târgu-Jiu”, dosarul 46/1925, fila 9 (verso).

I. DOPPELREITER 59 / 1925
INTREPRINDERI DE LUCRARI PUBLICE

Targu Jiu, 4 Septembrie, 1925



3946
Septembrie 1925
Reparatul Căminului
Populului Primar Natuș

Ordonanță sub nr. 22 din 4 Septembrie 1925
Primăria Municipality Targu Jiu

Vă rog respectos și bine vinti a dispune de
mi se ordonantare suma de lei 14.222. - pentru
alaturată factură pentru materiale furnizate
la Cula (Muzeu) din grădina publică. -

Cu distincție și stima

J. Doppelreiter

ROMANIA ♦ ARHIVELE NAȚIONALE ♦ GORJ

Psale

Primarului Populului al orașului Targu Jiu

Adresa Întreprinderii de Lucrări Publice a
lui J. Doppelreiter către primărie, privind
ordonanțarea sumei de 14.222 lei, pentru
materialele furnizate la Cula (Muzeu) din
grădina publică.

S.J.A.N. Gorj, fondul „Primăria orașului
Târgu-Jiu”, dosarul 46/1925, fila 9.

referat apare mențiunea: „Se aprobă a se plăti [...] lucrarea fiind aprobată de Cons CI”.

Pe devizul („compt”) emis de J. Doppelreiter în 29 august 1925¹⁶, cuprinzând materialele furnizate pentru construcția culei, apar două mențiuni interesante. Prima, de la punctul d) al „comptului”, indică manopera de mutare a „pietrișului și nisipului dela locul unde a fost întâi proiectată Cula pe dig”. Cu alte cuvinte, locul de amplasare al culei nu a fost de la început cel actual. Al doilea aspect interesant este semnătura de sub mențiunea care certifică aprovizionarea pe șantier cu respectivele materiale. Aceasta aparține arhitectului A. Păunescu¹⁷, cel care a realizat și planul inițial al Bisericii cu hramul „Sfinții Apostoli” de pe strada Eroilor. Să fi avut și arhitectul Păunescu un cuvânt de spus în ceea ce privește planul culei? Mai degrabă putem presupune că implicarea acestuia s-a rezumat la îndeplinirea obligațiilor de serviciu, având în vedere că în anul 1925 era angajat al Serviciului Tehnic Comunal al Primăriei Târgu-Jiu, pe al cărei stat de plată apare¹⁸.

Pe 30 decembrie 1925¹⁹, J. Doppelreiter mai solicită plata unei sume de 12.825 lei, justificată printr-un deviz²⁰ care cuprinde „nisip adus la Culă din grădina publică” și „var adus în bulgări”.

„Pe devizul („compt”) emis de J. Doppelreiter în 29 august 1925, cuprinzând materialele furnizate pentru construcția culei, apar două mențiuni interesante. Prima, de la punctul d) al comptului, indică manopera de mutare a pietrișului și nisipului dela locul unde a fost întâi proiectată Cula pe dig. Cu alte cuvinte, locul de amplasare al culei nu a fost de la început cel actual.”

¹⁶ S.J.A.N. Gorj, fondul „Primăria orașului Târgu-Jiu”, dosarul 46/1925, fila 10.

¹⁷ Anghel Păunescu a fost un arhitect român, originar din Târgu-Jiu, care a realizat planurile a numeroase clădiri istorice din Târgu-Jiu și Constanța, unde a locuit mare parte din viață; Daniel Cismașu, „Ștefan Dobroneanu, o figură ce nu trebuie uitată (VI)”, *Vertical*, <http://www.verticalonline.ro/stefan-dobroneanu-figura-trebuie-uitata-6> (accesat pe 21 august 2018); Violeta Pavelescu, „Sinagoga, fosta clădire monumentală, actuala clădire în pericol de prăbușire”, *Cuget liber*, <https://www.cugetliber.ro/stiri-cultura-educatie-sinagoga-fosta-cladire-monumentala-actuala-cladire-in-pericol-de-prabusire-66195> (accesat pe 21 august 2018).

¹⁸ S.J.A.N. Gorj, fondul „Primăria orașului Târgu-Jiu”, dosarul 1/1925, fila 8 (verso).

¹⁹ S.J.A.N. Gorj, fondul „Primăria orașului Târgu-Jiu”, dosarul 46/1925, fila 11.

²⁰ S.J.A.N. Gorj, fondul „Primăria orașului Târgu-Jiu”, dosarul 46/1925, fila 12.

Între timp, dată fiind destinația noii construcții din Grădina publică, Direcțiunea Liceului „T. Vladimirescu” transmite Primăriei Târgu-Jiu adresa nr. 652 din 18 august 1925²¹, prin care înaintează procesul-verbal de instituire a unui „muzeu etnografic al Județului Gorjii”, document cu valoare de „act de fundație”. Respectivul proces-verbal²² are trei pagini și este datat 22 mai 1925. În cuprinsul său se arată motivația înființării muzeului: „Întru cât încă din anul 1894, 16 Iulie exista în acest oraș un muzeu al Gorjului cu caracter mai mult istoric, operă a lui Alexandru Ștefulescu [...] pe baza acestei tradiții și bazați pe considerentul că județul Gorjii

²¹ S.J.A.N. Gorj, fondul „Primăria orașului Târgu-Jiu”, dosarul 46/1925, fila 6.

²² S.J.A.N. Gorj, fondul „Primăria orașului Târgu-Jiu”, dosarul 46/1925, filele 7 și 8.



Cula de pe Digul Jiului, actualul sediu al Centrului de Cercetare, Documentare și Promovare Constantin Brâncuși (foto 2018).

prezintă caracterul specific românesc, în puritatea lui, am luat inițiativa înființării unui muzeu...”. Se stabilește și componența „comitetului activ [...] prin calitatea funcțiunii/ lor fiecare membru, iar nu a persoanei”, fiind nominalizați reprezentanții autorităților civile „cari să aibă îndatorirea de a contribui cu autoritatea lor la lucrările de constituire a unui muzeu complex” și reprezentanții corpului didactic secundar din localitate. Semnează șapte persoane: prefectul județului, primarul orașului, protoereul județului, revizorul școlar, directorul liceului, directorul școlii normale și profesorul de geografie.

Lucrările la noua clădire a muzeului continuă și în anul următor. Astfel, pe data de 17 aprilie 1926, Liga Națională a Femeilor Române, secția Gorj, înștiințează primăria printr-o adresă înregistrată sub nr. 1676²³, că Ministerul de Interne a dat un ajutor de 250.000 lei. O notă olografă²⁴ asociată adresei respective, către casierul primăriei, indică acestuia și sursa de plată: „Pană la Modificarea Bugetului sunteți invitat ca din numerar de lei 800.000 ce ați încasat în baza ordinilor noastre [...] să plătiți Doamnei Președintă a lizei Națională a Femeilor Române Secția Gorjiu, suma de lei 250.000 suvențiunea acordată de Ministeru de Interne...”.

O lună mai târziu, printr-o adresă înregistrată la primărie cu nr. 2173 din 15 mai 1926²⁵, Arethia Tătărescu solicită plata sumei de 40.000 de lei. Conform referatului de pe versoul paginii, suma respectivă era prevăzută la „art 23 al Bugetului pe anul 1926” ca subvenție acordată Ligii.

„Pe data de 17 aprilie 1926, Liga Națională a Femeilor Române, secția Gorj, înștiințează primăria printr-o adresă înregistrată sub nr. 1676, că Ministerul de Interne a dat un ajutor de 250.000 lei.”

²³ S.J.A.N. Gorj, fondul „Primăria orașului Târgu-Jiu”, dosarul 40/1926, fila 1.

²⁴ S.J.A.N. Gorj, fondul „Primăria orașului Târgu-Jiu”, dosarul 40/1926, fila 2.

²⁵ S.J.A.N. Gorj, fondul „Primăria orașului Târgu-Jiu”, dosarul 40/1926, fila 3.

174 / 926
Liga Națională a Femeilor Române

Secția Gorjiu



PRIMĂRIA ORĂȘULUI TG-JIU
Serv. Adm. Centrale
INTR. No. 9676 ✓
17 Luna Aprilie 1926

1
Se va ordona de suma de
lei 250.000 (Două sute cincizeci
mii). Până la realiz. bugetului suma

Pentru continuarea lucrărilor de construcția Muzeului
din orașul Târgu-Jiu, Ministerul de Interne ne-a dat prin
Decret nr. 1254 din 17 Aprilie 1926.

Cu onoare, vă rugăm să bine voțiți, a dispune să ni
se ordonațeze această sumă.

Cu toată stima.



Președinte
Elly Cioculescu

Do
Orășul Jiu
Primăria Târgu Jiu
No 510/1926
Elly Cioculescu

Dsiale
D o m n u l u i Primar al Orașului Tg-Jiu.

Adresa Ligii Naționale a Femeilor Române,
secția Gorj, către primărie, cu privire la
ajutorul de 250.000 lei dat de Ministerul
de Interne.

S.J.A.N. Gorj, fondul „Primăria orașului
Târgu-Jiu”, dosarul 40/1926, fila 1.

ROMÂNIA ♦ ARHIVELE NAȚIONALE ♦ GORJ

Deoarece se apropia data inaugurării muzeului, în 10 august 1926 Arethia Tătărescu se adresează directorului Liceului „Tudor Vladimirescu” „cu o scrisoare lămuritoare, prin care lua asupra sa întreaga responsabilitate ce decurgea dintr-un asemenea demers”²⁶ și prin care solicita să i se predea „obiectele ce ne-ar interesa și care au mai rămas din acel muzeu pentru a le putea expune și supune examinării și clasării ce se va face de către D. Tzigara Samurçaș, inspectorul muzeelor Țării care va sosi în curând în orașul nostru. Inaugurarea muzeului va avea loc în ziua de 5 septembrie a.c. De obiectele predate se va încheia Proces-verbal în dublu exemplar, unul rămânând în arhiva noastră, altul în arhiva muzeului. / Președinte, ss/ Aretia Tătărescu”. Scrisoarea poartă și rezoluția directorului liceului: „Aprobat mutarea muzeului prin proces verbal, 13 august 1926, ss/ Archir Iancu”. Iată că înființarea acestui local ce urma să găzduiască Muzeul Gorjului era un eveniment care stârnea interes la cel mai înalt nivel.

Un articol publicat în ziarul „Gorjanul” din 8-15 septembrie 1926 și intitulat „Inaugurarea Muzeului regional «ALEX. ȘTEFULESCU» din Tg.-Jiu”²⁷ aduce câteva informații prețioase cu privire la deschiderea noii clădiri din Grădina publică.

Autorul „Mohor” (pseudonim sub care publica proprietarul ziarului, Jean Bărbulescu), observă cu multă inteligență și delicatețe modestia președintei Ligii Femeilor Gorjene, care „fuge de reclamă”: „Muncește numai, muncește stăruitor, aleargă, se frământă, dându-și bine seama că faptele plătesc mult mai mult decât meșteșugitele vorbe, decât

²⁶ Zenovie Cârlușea, Zoia Elena Deju, *op.cit.*, pp.95-96.

²⁷ Biblioteca S.J.A.N. Gorj, Colecția ziarului Gorjanul, anul III, nr. 33-34, 8-15 septembrie 1926, p.3.

„În 10 august 1926 Arethia Tătărescu se adresează directorului Liceului Tudor Vladimirescu cu o scrisoare lămuritoare, prin care lua asupra sa întreaga responsabilitate ce decurgea dintr-un asemenea demers și prin care solicita să i se predea «obiectele ce ne-ar interesa și care au mai rămas din acel muzeu pentru a le putea expune și supune examinării și clasării ce se va face de către D. Tzigara Samurçaș, inspectorul muzeelor Țării care va sosi în curând în orașul nostru.»”

LIGA NAȚIONALĂ A FEMEILOR ROMÂNE DIN GORJ

Situația veniturilor și cheltuielilor ocazionate cu: Monumentul Eroinei Ecaterina Toderoiu, Casa Domnului Tudor dela Vladimir, Biserica „Sfinții Apostoli”, Cercelări arheologice în Gorj, Muzeul Regional «Alexandru Ștefulescu» și Peștera Baia de Fer

Venturi

Beneficiul rezultat dela Expoziția din București, din vara 1934	Lei	800.000
Sume colectate de Cercetașii și Cercetașele din întreaga țară	»	210.000
Bani depuși de Atelierul Ligei din Tg.-Jiu	»	37.112
Totalul încasărilor	Lei	<u>1 047.112</u>

Cheltuieli

Cheltuit, în total, cu monumentul Eroinei Ecaterina Toderoiu	Lei	652.804
Idem pentru casa Domnului Tudor, din Vladimirlul Gorjului (cumpărarea terenului, clădirea casei, și cumpărarea pieselor de muzeu)	»	191.308
Cheltuit pentru Castrul Roman dela Bumbeșii Jiu, cumpărarea terenului și toate săpăturile arheologice din Gorj	»	80.000
Avansat pentru lucrările Bis. «Sf. Apostoli» din Tg.-Jiu	»	100.000
Cheltuieli pentru Muzeul «Alexandru Ștefulescu» din Tg.-Jiu (mobilier și întreținere)	»	18.000
Cheltuieli p. amenajarea Peșterei dela Baia de fer—Gorj	»	5.000
Totalul cheltuielilor	Lei	<u>1.047.112</u>

Prezidentă, **Aretia Gh. Tătărescu**

Extras din ziarul „Gorjanul” din anul 1935, privind situația veniturilor și cheltuielilor Ligii Naționale a Femeilor Române din Gorj, pentru diferite activități culturale desfășurate în primul semestru al anului.

Biblioteca S.J.A.N. Gorj, Colecția ziarului Gorjanul, anul XII, nr. 37, 15-22 septembrie 1935, p. 9.

G
tide
duc
pe
bur
tiile
cu
învi
asu
ce-
tea
ma
guy
mo
azi
per
de
în
de
chi
în
mâ
o
tal,
me
nic
dep
la
învi
ca
ter
„C
rur

frumoasele discursuri, decât toate teoriile fără exemplu”. Iată, deci, una dintre explicațiile pentru „inaugurarea în cerc absolut restrâns, liberal” a clădirii începute cu peste un an în urmă.

Mohor menționează, totuși, prezența la eveniment a prefectului județului, a parlamentarilor, a șefilor serviciilor publice și a ministrului de război, generalul Mircescu, „care a fost câteva zile oaspetele d-lui Tătărescu – însă nu oficial, ci în mod absolut particular”. Foarte posibil ca atmosfera politică la nivel central să nu fi fost foarte favorabilă liberalilor²⁸, și Gheorghe Tătărescu să nu fi dorit să stea de vorbă cu prea mulți ziariști curioși, devreme ce autorul articolului strecoară o subtilă aluzie că „poate ar fi trebuit invitată și presa locală, chiar cea... ne-liberală”.

Prezența cea mai importantă a fost, însă, cea a bătrânului profesor Iuliu Moșil, care a arătat „cum a văzut lumina zilei «Muzeul Gorjului», botezat apoi cu numele eruditului slavist Alex. Ștefulescu”. Trebuie reamintit că Muzeul Gorjului a fost întemeiat „la 16 iulie 1894 de un comitet format din neobositul istoric Alexandru Ștefulescu (director), Iuliu Moșil (secretar), A. Diaconovici (casier) și Witold Rolla Piekarski (custode)”²⁹. „D-l Moșil s’a arătat fericit, văzând că muzeul întemeiat acum un sfert de veac, deși a avut de suferit avarii în timpul războiului, a ajuns astăzi a fi adăpostit într’un local propriu”, știut fiind că „se afla până acum într’o cameră a liceului «Tudor Vladimirescu»”, mai scria Mohor în articolul său.

„Trebuie reamintit că Muzeul Gorjului a fost întemeiat «la 16 iulie 1894 de un comitet format din neobositul istoric Alexandru Ștefulescu (director), Iuliu Moșil (secretar), A. Diaconovici (casier) și Witold Rolla Piekarski (custode)».”

²⁸ Guvernarea liberală a lui Ion I.C. Brătianu s-a întrerupt între martie 1926 și iunie 1927; [https://ro.wikipedia.org/wiki/Partidul_Na%C8%9Bional_Liberal_\(Rom%C3%A2nia\)#24_mai_1875,_na%C8%99terea_Partidului_Na%C8%9Bional_Liberal](https://ro.wikipedia.org/wiki/Partidul_Na%C8%9Bional_Liberal_(Rom%C3%A2nia)#24_mai_1875,_na%C8%99terea_Partidului_Na%C8%9Bional_Liberal) (accesat pe 16 noiembrie 2018).

²⁹ Zenovie Cârlușea, Zoia Elena Deju, *op.cit.*, p. 91.

Din programul evenimentului nu a lipsit slujba religioasă săvârșită de trei preoți. Apoi, cei prezenți au putut vizita atât sala destinată „Muzeului regional Alex. Ștefulescu – căci așa s’a botezat”, cât și expoziția anuală a Ligii, „vizitatorii oprindu-se câtăva vreme la bogatul și deliciosul bufet, pregătit și servit de către doamnele din comitetul Ligii”.

Articolul din „Gorjanul” mai menționează câteva date interesante legate de construcție: „Clădirea aceasta, – muzeul – s’a construit pe malul Jiului, în grădina publică a orașului și a costat aproape un milion lei. Planul, ca și supravegherea lucrării, se datorește d-lui arhitect Doppelreiter care, suntem informați, a prestat toate aceste servicii în mod absolut gratuit. Sumele necesare au fost date de către ministerul de interne, al artelor, prefectura de Gorj, primăria orașului, Banca Națională, soc. «Petroșani», etc.”.

„Clădirea aceasta, – muzeul – s’a construit pe malul Jiului, în grădina publică a orașului și a costat aproape un milion lei. Planul, ca și supravegherea lucrării, se datorește d-lui arhitect Doppelreiter care, suntem informați, a prestat toate aceste servicii în mod absolut gratuit. Sumele necesare au fost date de către ministerul de interne, al artelor, prefectura de Gorj, primăria orașului, Banca Națională, soc. «Petroșani», etc.”

Despre activitatea Muzeului Gorjului, mai precis despre acțiunile care se organizau în noua culă de pe digul Jiului existau, pe lângă opiniile laudative, și unele păreri critice, cum ar fi cele exprimate în articolul „Muzeul Gorjului” din decembrie 1927³⁰, în care autorul consideră conținutul instituției respective o „Expoziție-Bazar”: „În cula dupe malul Jiului, pe lângă câteva icoane, pietre cu tâlc istoric, mai mărunte și diverse obiecte și un frumos număr de pergamente ce au rămas din falnicul muzeu «Muzeul Gorjului» unic înainte de război în întreaga țară, spun, pe lângă această prețioasă rămășiță, prost orânduită istoric, cu gust lumesc însă, pergamentele sunt înrămate frumos, dar halandala din punct de vedere cronologic, se află o expoziție a produselor atelierelor ligii [...] E bine. Însă cum

³⁰ Biblioteca S.J.A.N. Gorj, Colecția ziarului Gorjanul, anul IV, nr. 44-45, 18 decembrie 1927, p. 2.

noăzeci la sută din cuvântul «muzeu» dispăre, rămâne numai cel de expoziție, și mai bine «Expoziție-Bazar»”.

În continuare, autorul articolului vine și cu o propunere: „rog să se renunțe la «mixtum compositum» după Dig și să se dea posibilitatea unui capabil, să orânduiască ce a rămas din muzeul Gorjului după o regulă științific-istorică, ceiace e o artă, lichidând în culă, sau cu expoziția, sau cu muzeul. În tot cazul salonul oriental instalat în culă, care mai servește în nopțile senine de vară loc de întrunire tinerească cu pathefon, nu face mare cinste”.

O altă informație publică despre Muzeul Gorjului apare în ziarul Gorjanul din 15-22 septembrie 1935³¹, cu privire la situația veniturilor și cheltuielilor Ligii Naționale a Femeilor Române din Gorj, în care se arată că, pentru Muzeul „Alexandru Ștefulescu” din Târgu-Jiu (mobilier și întreținere) s-au cheltuit 18.000 lei, fără a se specifica perioada. Este probabil ca situația contabilă respectivă să se refere la semestrul II al anului în curs, deoarece cuprinde cheltuielile totale cu monumentul Ecaterinei Teodoroiu, finalizat și inaugurat pe 8 septembrie 1935. Situația este semnată de către președinta Ligii, Arethia Gh. Tătărescu.

Mai multe informații despre activitatea desfășurată în Cula de pe Digul Jiului în perioada 1928 – 1948 nu am descoperit în arhive, de asemenea nici despre Muzeul Gorjului sau despre Liga Femeilor Gorjene. Documentele acestei din urmă societăți știm că au fost distruse imediat după arestarea lui Gh. Tătărescu, în anul 1949, împreună cu dosarul corespondenței pe care Arethia Tătărescu o purtase cu Constantin Brâncuși³²: „Între d-na Tătărescu de la București

„Mai multe informații despre activitatea desfășurată în Cula de pe Digul Jiului în perioada 1928 – 1948 nu am descoperit în arhive, de asemenea nici despre Muzeul Gorjului sau despre Liga Femeilor Gorjene. Documentele acestei din urmă societăți știm că au fost distruse imediat după arestarea lui Gh. Tătărescu, în anul 1949...”

³¹ Biblioteca S.J.A.N. Gorj, Colecția ziarului Gorjanul, anul XII, nr. 37, 15-22 septembrie 1935, p. 9.

³² Petre Pandrea, *Brâncuși, amicii și inamicii*, Editura Vreimea, București, 2010, p. 173.



Arethia Tătărescu (1889-1968) în salonul
casei de la București.

și Brâncuși de la Paris s-a angajat o corespondență, care s-a îmbogățit pe parcursul propunerii, al proiectelor și al execuției finale. Aretia Tătărescu a întocmit, meticuloasă, un dosar. Acest dosar s-a confiscat în anul 1949, cu prilejul arestării soțului său, Gheorghe Tătărescu, fost prim-ministru...”.

Următoarea informație despre soarta Culei de pe Digul Jiului datează din anii de după cel de-Al Doilea Război Mondial, respectiv 1948-1949. Era o perioadă tulbură pentru cultura română. Cenzura ideologică se instituționalizase, cu efecte asupra tuturor domeniilor de creație sau de activitate culturală. Au fost stabilite liste cu publicații, opere sau autori care pot vedea lumina tiparului, și liste cu publicații și opere care trebuiau interzise, cu autori care trebuiau scoși din circuitul public³³.

La Gorj funcționa Consilieratul Cultural din subordinea Ministerului Artelor și Informațiilor. Prin adresa de înaintare nr. 180 din 13 august 1948³⁴, consilierul cultural angajat la această instituție transmite Direcției Plastice răspunsul la circulara primită (neidentificată în arhive), un „scurt istoric al muzeului Alexandru Ștefulescu, precum și inventarul acestui muzeu în patru exemplare” și solicită ca „în timpul cel mai scurt să dispuneți redeschiderea muzeului conform hotărârilor luate de Minister”. Rezultă că muzeul era închis de ceva vreme.

În răspunsul la circulară³⁵ se precizează că muzeul „Alexandru Ștefulescu” „a fost dependent de Liga Națională

„Următoarea informație despre soarta Culei de pe Digul Jiului datează din anii de după cel de-Al Doilea Război Mondial, respectiv 1948-1949. Era o perioadă tulbură pentru cultura română. Cenzura ideologică se instituționalizase, cu efecte asupra tuturor domeniilor de creație sau de activitate culturală. Au fost stabilite liste cu publicații, opere sau autori care pot vedea lumina tiparului, și liste cu publicații și opere care trebuiau interzise, cu autori care trebuiau scoși din circuitul public.”

³³ *** „Cultura română în perioada regimului comunist. Reconstrucția culturii române în perioada postcomunistă. Poziții actuale privind identitatea națională și procesul integrării europene”; <http://www.preferatele.com/docs/romana/21-cultura-romana-in-p5.php> (accesat pe 10 ianuarie 2019).

³⁴ S.J.A.N. Gorj, fondul „Prefectura județului Gorj”, dosarul 26/1948-1949, fila 1.

³⁵ S.J.A.N. Gorj, fondul „Prefectura județului Gorj”, dosarul 26/1948-1949, fila 2.

REPUBLICA POPULARĂ ROMÂNĂ
MINISTERUL
ARTELOR ȘI INFORMAȚIILOR
DIRECȚIUNEA Artelor Plastice

Nr. 1.633/1948

8 SEP. 1948

Domnii - Sale
Domnului Constantin I. Ioniță
Consilier Cultural al Ministerului
Artelor și Informațiilor
și Județului Gorj
Eq. J i u

Ca urmare la raportul Dvs. Nr. 180/1948 /- în -
registrat la Direcțiunea Serviciilor Județene sub Nr. 4864/
1948 / avem onoare a vă aduce la cunoștință următoarele:
Pentru ca Direcțiunea Contenciosului să poată
aviza asupra formalităților ce urmează a se îndeplini în
vederea trecerii " Muzeului Al. Ștefulescu " din g. Jiu,
în patrimoniul Ministerului nostru, vă rugăm să binevoiți
a ne înainta un referat detaliat în care să ne specificați
cum s' a lichidat " Liga Națională a Femellor Gorjene " pe
ce bază a fost preluat de Crucea Roșie și pe ce bază a
fost preluat de Consilieratul nostru. La acest referat, vă
rugăm să anexați copii de pe hotărârile Adunărilor Gene-
rale ale " Ligii Naționale a Femellor Gorjene " prin care
s' a hotărât lichidarea și trecerea Muzeului la Crucea
Roșie și de pe procesul - verbal al Adunării Generale a
Cruții Roșii, prin care s' a hotărât predarea Muzeului
către Ministerul nostru.

DIRECTOR,



ȘEFUL SERVICIULUI,

ROMÂNIA ♦ ARHIVELE NAȚIONALE ♦ GORJ

Adresa Ministerului Artelor și Informațiilor,
prin care se solicită consilierului cultural al
județului Gorj mai multe documente privind
traseul administrativ al muzeului.

S.J.A.N. Gorj, fondul „Prefectura județului
Gorj”, dosarul 26/1948-1949, filo 26.

C. M. N. - M. O. Imprimeria Centrală - Md. 1.

R.P.R.
Consiliul Cultural al Jud. Gorju
Nr. 204
1948 Octombrie 9

28

copie

catre
Ministerul Arte si Informatiuni
Directiunea Artelor Plastice
Bucuresti

La Nr.1633/1936;

Avem onorarea a va face cunoașcut ca cu adresa noastra Nr.180 din 13 August 1948, am trimis acelei Directiuni urmatoarele:

- Un scurt istoric al Muzeului "Stefulescu";
 - Un inventar de obiectele aflate in acest Muzeu.-
- Totodata va faceș cunoscut ca procesele verbale ce s'au incheiat cu predarea acestui muzeu, se afla inchise in muzeu, care este sigilat in asteptarea unui delegat al Ministerului.-

Referitor la lichidarea Ligii Nationale a femeilor Gorjene, conducerea careia este una si aceiaș cu a Crucii Rosii, aceasta s'a facut fiindca nu corespundea din punct de vedere politic.-

Referitor la predarea muzeului de catre Liga, va comunicam ca aceasta s'a facut in urma hotararii luate prin telefon cu Directia Plastica, prin tov.Craciuneanu, in ziua de 11 August 1948, cand s'a propus ca acest muzeu sa fie luat in primire de acest Consilierat si sigilat pana la noi ordine.-

Rugam a dispune despre sigilarea muzeului, arhiva fiind acolo
Consilier,

C.Ionica

ROMANIA + ARHIVELE NAȚIONALE + GORJ

Adresa de înaintare către Ministerul Artelor și Informațiilor a documentelor solicitate, lichidarea Ligii și desigilarea muzeului.

S.J.A.N. Gorj, fondul „Prefectura județului Gorj”, dosarul 26/1948-1949, fila 28.

a femeelor Gorjene”, aceasta „dând în primire tot inventarul său Crucii Roșii”³⁶. Din acest document aflăm și că muzeul „nu primea o altă subvenție decât cea acordată de Ligă, este instalat în local propriu în grădina Publică a orașul Tg-Jiu (Digul Jiului)”. De asemenea, se propunea ca acest muzeu „să fie luat în primire de Consilieratul Cultural Județean, sigilat până la noi ordine”.

„Deși am semnalat Ligii că acest muzeu trebuie predat Ministerului Artelor și Informațiilor totuși Comitetul acestei Ligi în fruntea căruia se găsea D-na Aretie George Tătărescu și D-ra Nisa Cămărișescu, fosta membră a Comitetului central al străzii țării a obținut cu orice preț să se adreseze în primul rând primăriei orașului Tg-Jiu, pentru a obține avizul favorabil din partea primăriei pentru predarea acestui muzeu Ministerului Artelor și Informațiilor.”

Succintul istoric atașat³⁷ este completat cu explicațiile consilierului cultural, care se vede că nu prea găsisese persoane docile în conducerea Ligii, dispuse să predea imediat și la ordin clădirea muzeului: „deși am semnalat Ligii că acest muzeu trebuie predat Ministerului Artelor și Informațiilor totuși Comitetul acestei Ligi în fruntea căruia se găsea D-na Aretie George Tătărescu și D-ra Nisa Cămărișescu, fosta membră a Comitetului central al străzii țării a obținut cu orice preț să se adreseze în primul rând primăriei orașului Tg-Jiu, pentru a obține avizul favorabil din partea primăriei pentru predarea acestui muzeu Ministerului Artelor și Informațiilor”.

Este de înțeles această atitudine a Ligii, având în vedere mențiunea făcută în adresa inițială (nr. 285 din 20 iunie 1925), de la demararea lucrărilor de construcție a clădirii, când s-a specificat că, atunci „când Liga nu va mai exista clădirea să rămâie Primărie și numai pentru Muzeul Gorjului”.

Istoricul atașat răspunsului la circulară de către consilierul cultural fusese extras, cu siguranță, din acela mai extins, întocmit de Ligă³⁸ și identificat în același dosar de arhivă. În acesta din urmă se arată pe scurt obiectivele respectivei

³⁶ În ianuarie 1940, Aretia Tătărescu este aleasă președintă a Societății „Crucea Roșie” – Secția Gorj, Zenovie Cârlogea, Zoia Elena Deju, *op.cit.*, p. 242.

³⁷ S.J.A.N. Gorj, fondul „Prefectura județului Gorj”, dosarul 26/1948-1949, fila 3.

³⁸ S.J.A.N. Gorj, fondul „Prefectura județului Gorj”, dosarul 26/1948-1949, fila 7.

asociații („cunoașterea trecutului”, „dezvoltarea artei românești”), realizate prin crearea Muzeului etnografic Alexandru Ștefulescu. Cei peste 20 de ani trecuți de la construirea sediului i-au creat anumite dificultăți de cronologie celui care a redactat istoricul, astfel că anii executării construcției sunt trecuți „1924-1925”, în loc de 1925-1926, așa cum rezultă din documentele existente în arhive și prezentate mai sus.

Împărțirea clădirii fusese gândită de așa natură încât „să corespundă cerințelor unui mic muzeu regional”, și era compusă din: „1. Una sală destinată săpăturilor întreprinse în jud. Gorj./ 2. Una sală destinată hrisoavelor și documentelor de tot felul referitoare la trecutul județului./ 3. O sală destinată interiorului unei case oltenești cuprinzând covoare, țesături și cusături gorjenești”. După afirmațiile unuia dintre directorii Muzeului Județean Gorj, într-un interviu din 1997, în jurul clădirii era amenajat un mic lapidariu. „Pentru îmbogățirea patrimoniului muzeului, s-au achiziționat diverse obiecte și documente de la sătenii din județ, în valoare de 50.000 de lei. S-au adus noi obiecte descoperite în săpăturile arheologice din județ de către C. Nicolaescu-Plopșor³⁹”.

Se mai menționează și faptul că muzeul „a avut o activitate neîntreruptă dela 1925 până în anul 1944, când a avut de suferit prădăciunile unei bande de răufăcători”. Sarcina ultimei clasări a documentelor, respectiv a inventarului acestora i-a revenit profesorului Manolescu, de la „Școala normală de băeți”.

„Împărțirea clădirii fusese gândită de așa natură încât să corespundă cerințelor unui mic muzeu regional, și era compusă din: 1. Una sală destinată săpăturilor întreprinse în jud. Gorj./ 2. Una sală destinată hrisoavelor și documentelor de tot felul referitoare la trecutul județului./ 3. O sală destinată interiorului unei case oltenești cuprinzând covoare, țesături și cusături gorjenești.”

³⁹ Vasile Marinou, director al Muzeului Județean Gorj, în „Fotografii de familie”, difuzat 10 aprilie 1997, TV TG-JIU, <https://www.youtube.com/watch?v=WsvZvb1Oxvi&t=21s>. C. Nicolaescu-Plopșor a fost un arheolog, istoric, etnograf, folclorist, antropolog, geograf român.

L
o

CĂTRE
DIRECȚIA PLASTICĂ

La circulara Nr.2463 vă comunicăm următoarele:

Nu avem expoziții de artă plastică, tipărituri și publicații de artă plastică, critică de artă, istoria artelor, confesivă cu subiect de artă plastică până în prezent nu s'au ținut.

Mici expoziții cu o durată de 2 - 3 zile au avut loc la sfârșitul anului școlar în orașul Tg-Jiu la Liceul Industrial de Fete, iar în județ la gimnaziile unice.

Referitor la muzee avem un singur muzeu "Alexandru Ștefulescu" care a fost dependent de Liga Națională a femeilor Gorjane, liber cere în momentul de față a lichidat dând în primire tot inventarul său Crucii Roșii.

Acest muzeu nu primește altă subvenție decât cea acordată de Ligă, este instalat în local propriu în grădina Publică a orașului Tg-Jiu (Digul Jiului).-

Conform convorbirii telefonice ce am avut în ziua de 11 August 1948, cu direcția plastică prin tov. Crăciuneanu s'a prepus ca acest muzeu să fie luat în primire de către Consiliul Cultural Județean, sigilat până la noi ordine.

Vă trimitem istoricul muzeului, inventarul rămânând ca dvs. în timpul cel mai scurt să dispuneți condițiile în care se va redeschide acest muzeu.

CONSILIER CULTURAL,

C.I. Ionică

ROMÂNIA ♦ ARHIVELE NAȚIONALE ♦ GORJ

Răspunsul Consilieratului Cultural Gorj către Direcția Plastică a Ministerului Artelor și Informațiilor, privind inventarul și finanțarea muzeului „Alexandru Ștefulescu”.

S.J.A.N. Gorj, fondul „Prefectura județului Gorj”, dosarul 26/1948-1949, fila 2.

5 3

Istoricul muzeului Alexandru Stefulescu. (Gorj)

În primăvara anului 1894 persoanele din centrul Cultural: Alexandru Stefulescu, V.R. Piekarași, Aurel Diaconovici se pun bazele muzeului Gorjan cu scopul de a face studii în județ, asupra preistoriei artelei, geografiei, arte populare, folclorului etc. Adunând în numărăsele excursii din județ materiale depunându-le la muzeu (date anunțate despre muzeul Gorjului se găsesc în revista "arhivele Olteniei" Craiova anul 1926 Nr. 23 pagina 9 - 19.- Idem în raportul anual al gimnaziului din Tg-Jiu pe anul 1898 - 99 pagina 58.-

Colecțiunile au crescut mai mult prin colecționări sub donațiuni făcute de diferite persoane.-

Muzeul fu apăsător mai întâi în două săli mari din localul Prefecturii puse la dispoziția noastră de către Prefectură, frumos aranjate de A. Diaconovici, procurându-se și mobilier absolut necesar. Mai târziu muzeul fu mutat în localul vechi și apoi în cel nou al gimnaziului.

În 1922 - 1924 Liga Națională a femeilor Gorjene a clădit în grădina publică a orașului Tg-Jiu un local propriu pentru muzeu care se poate vedea în fotografia anexată, cu condițiunea ca în noemntul când Liga nu va mai putea să-l îngrijească, acest muzeu să fie predat primăriei orașului Tg.Jiu.-

În acest sens deși am semnalat Ligii că acest muzeu trebuie predat Ministerului Artelor și Informațiilor totuși Comitetul acestei Ligi în fruntea căruia se găsea D-na Ar tie George Tătăreșcu și D-ra Sîsa Cămăreșcu, fostă membră a Comitetului central al străzii țării a obținut cu orice preț să se adreseze în primul rând primăriei orașului Tg-Jiu, pentru a obține avizul favorabil din partea primăriei pentru predarea acestui muzeu Ministerului Artelor și Informațiilor.

În continuare Istoricul acestui muzeu în timpul condus de Ligă se poate observa din anexă.

CONSILIER CULTURAL,

Cohst. I. Ionică

ROMÂNIA ♦ ARHIVELE NAȚIONALE ♦ GORJ

Scurt istoric al muzeului, întocmit de consilierul cultural în anul 1948.

S.J.A.N. Gorj, fondul „Prefectura județului Gorj”, dosarul 26/1948-1949, fila 3.

Inventarul⁴⁰ muzeului găzduit în Cula de pe Dig relevă un conținut neașteptat de bogat. Pe un număr de 10 file sunt enumerate cu minuțiozitate documente din secolele XVI-XIX, „cărți” și „porunci” (aflate în vitrină) emise de diferiți domnitori, începând cu Radu Vodă cel Frumos, la 1468 și terminând cu Gheorghe Dimitrie Bibescu, la 1843. Mai sunt inventariate cărți și colecții de ziare, manuscrise și cărți bisericești, icoane pe lemn, veșminte preoțești și altele. Epocile preistorice sunt și ele reprezentate prin diverse obiecte descoperite pe teritoriul Gorjului (epoca neolitică, a bronzului, a fierului, daco-romană, medievală).

„Inventarul muzeului găzduit în Cula de pe Dig relevă un conținut neașteptat de bogat. Pe un număr de 10 file sunt enumerate cu minuțiozitate documente din secolele XVI-XIX, cărți și porunci (aflate în vitrină) emise de diferiți domnitori, începând cu Radu Vodă cel Frumos, la 1468 și terminând cu Gheorghe Dimitrie Bibescu, la 1843. Mai sunt inventariate cărți și colecții de ziare, manuscrise și cărți bisericești, icoane pe lemn, veșminte preoțești și altele.”

Au existat în acest Muzeu al Gorjului și o serie de tablouri, o scrisoare olografă a lui Tudor Vladimirescu, dar și fosile de animale și numeroase obiecte aparținând interiorului țărănesc tradițional. Din activitatea de țesătorie a atelierului Ligii, au fost inventariate în muzeu 10 covoare.

Inventarul a fost întocmit la data de 12 august 1948 de către prof. Ioan Manolescu⁴¹ și certificat de către șase membre ale Ligii Naționale a Femeilor Române din Gorj (nu apare semnătura președintei acesteia, Arethia Tătărescu, plecată la București pentru a fi alături de soțul său). Pentru primire a semnat reprezentantul Consilieratului Cultural Gorj, C. I. Ionică. În aceeași zi, membrele Ligii au întocmit și un proces-

⁴⁰ S.J.A.N. Gorj, fondul „Prefectura județului Gorj”, dosarul 26/1948-1949, filele 6-15.

⁴¹ Ing. pensionar Aurel Popescu, într-o discuție purtată cu autoarea în data de 1 octombrie 2019, își amintește: „În anul 1946-1947 eram elev la Școala Normală și l-am avut profesor pe Ioan Manolescu. Acesta avea muzeul în îngrijire și își lua elevii din anii mai mari, în timpul liber, să aranjeze documentele. Pe noi, cei din clasele mai mici, ne punea să ștergem de praf obiectele din muzeu. Îmi amintesc că într-un colț al unei camere era amenajată o vatră țărănească. Din tavan cobora un lanț de care era agățat un tuc; mai era masa țărănească cu trei picioare și scăunele joase, cu trei picioare. Pe niște polițe erau așezate vase de pământ, cu linguri de lemn de diferite mărimi. Cred că era și un putinei de țară. Într-o altă încăpere erau plugul și unelte țărănești de muncă, sape, coase”.

verbal⁴² de ședință, în care au luat în discuție răspunsul primarului la solicitarea acestei organizații de a trece muzeul în patrimoniul primăriei orașului, așa cum se prevăzuse în procesul-verbal de la înființare. „Răspunsul Dlui primar fiind că Dsa opiniază în baza dispozițiilor legale că acest muzeu să se treacă la Ministerul Artelor și Informațiilor [...] Procedând la predare-preluare pe baza alăturatului inventar, s'a stabilit că formalitatea s'a îndeplinit...”.

Toate aceste schimbări cu privire la regimul de administrare a bunurilor de patrimoniu se petreceau în contextul unor decizii politice majore, care afectau profund viața familiilor de intelectuali, politicieni și oameni de afaceri care constituiseră motorul societății românești în perioada interbelică. Legea nr. 119 din 11 iunie 1948 pentru naționalizarea întreprinderilor industriale, bancare, de asigurări, miniere și de transporturi este legea care a consfințit trecerea României de la economia de tip capitalist la economia de tip centralizat⁴³.

Pe aceeași linie se înscrie și preluarea în patrimoniul centralizat al statului a instituțiilor de cultură de tipul Muzeului Gorjului. Pentru a clarifica situația acestuia, Direcțiunea Artelor Plastice din cadrul ministerului respectiv solicită, prin adresa nr. 1633 din 8 septembrie 1948⁴⁴, mai multe documente din care să rezulte cu exactitate traseul administrativ parcurs de muzeu prin cele trei organizații, și anume: „... cum s'a lichidat «Liga Națională a Femeilor Gorjene», pe ce bază a fost preluat de Crucea Roșie și pe ce

„Toate aceste schimbări cu privire la regimul de administrare a bunurilor de patrimoniu se petreceau în contextul unor decizii politice majore, care afectau profund viața familiilor de intelectuali, politicieni și oameni de afaceri care constituiseră motorul societății românești în perioada interbelică.”

⁴² S.J.A.N. Gorj, fondul „Prefectura județului Gorj”, dosarul 26/1948-1949, fila 5.

⁴³ http://enciclopediaromaniei.ro/wiki/Legea_Naționalizării_din_1948 (accesat pe 11 ianuarie 2019).

⁴⁴ S.J.A.N. Gorj, fondul „Prefectura județului Gorj”, dosarul 26/1948-1949, fila 26.

bază a fost preluat de Consilieratul nostru [...] copii de pe hotărârile Adunărilor Generale ale «Ligii Naționale a Femeilor Gorjene» prin care s'a hotărât lichidarea și trecerea Muzeului la Crucea Roșie și de pe procesul-verbal al Adunării Generale a Crucii Roșii, prin care s'a hotărât predarea Muzeului către Ministerul nostru"⁴⁵.

„Cât despre predarea muzeului, «aceasta s'a facut in urma hotararii luate prin telefon cu Directia Plastica [...] in ziua de 11 August 1948 [...] Rugam a dispune despre sigilarea muzeului, arhiva fiind acolo». Iată cum, la acel moment, din graba de a nu pierde niciun obiectiv, autoritățile centrale, politice și administrative transmiteau telefonic ordine deosebit de importante, în baza cărora anumite instituții trebuiau închise și preluate de noua putere politică, reprezentată de guvernul dr. Petru Groza.”

Consilierul Ionică răspunde la solicitare în 9 octombrie 1948, prin adresa nr. 204⁴⁶, reamintind că a trimis în 13 august un scurt istoric și un inventar al obiectelor din muzeu. Cu privire la celelalte aspecte, precizează că „procesele verbale ce s'au încheiat cu predarea acestui muzeu, se afla închise in muzeu, care este sigilat in asteptarea unui delegat al Ministerului. Referitor la lichidarea Ligei Nationale a femeilor Gorjene, conducerea careia este una si aceias cu a Crucii Rosii, aceasta s'a facut fiindca nu corespundea din punct de vedere politic”.

Cât despre predarea muzeului, „aceasta s'a facut in urma hotararii luate prin telefon cu Directia Plastica [...] in ziua de 11 August 1948 [...] Rugam a dispune despre sigilarea muzeului, arhiva fiind acolo”. Iată cum, la acel moment, din graba de a nu pierde niciun obiectiv, autoritățile centrale, politice și administrative transmiteau telefonic ordine deosebit de importante, în baza cărora anumite instituții trebuiau închise și preluate de noua putere politică, reprezentată de guvernul dr. Petru Groza.

Explicațiile consilierului cultural de la Gorj par să nu fi fost deloc mulțumitoare, deoarece în data de 29 octombrie

⁴⁵ Se cuvine menționat faptul că din luna ianuarie 1940, președinta Ligii Naționale a Femeilor Gorjene, Arethia Tătărescu, fusese aleasă „prezidentă activă” și a Societății „Crucea Roșie” – Secția Gorj (Zenovie Cărlugea, Zoia Elena Deju, *op.cit.*, p. 242).

⁴⁶ S.J.A.N. Gorj, fondul „Prefectura județului Gorj”, dosarul 26/1948-1949, fila 28.

1948, Direcțiunea Artelor Plastice revine cu o adresă⁴⁷ prin care solicită aceleași documente, ca și în 8 septembrie, fără a face vreo referire la desigilarea muzeului, acolo unde se aflau procesele-verbale de predare-primire.

Nu știm cum s-a soluționat în final această problemă, alte mărturii nemaifiind găsite în arhive, însă un ultim document despre muzeu apare spre sfârșitul aceluiași an, cu privire la inventar. Deși situația părea rezolvată încă din luna august, în 16 decembrie 1948 același C. Ionică înaintea Direcției Serviciilor Culturale din cadrul Ministerului Arte și Informații adresa nr. 455⁴⁸, arătând că „Muzeul «Ștefulescu» din Tg-Jiu, nu are niciun reprezentant pentru a putea face inventarierea cerută prin circulara [...] Comisiei Centrale de Inventariere din acel Minister și ca atare vă rugăm să binevoiți a ne comunica de îndată cum trebuie să decurgă operațiunile la această unitate”.

Dosarul care conține inventarul muzeului, realizat după criteriile contabile, s-a aflat la Ministerul Artelor și Informațiilor și poartă mențiunea olografă: „Inventarul Muzeului Regional Tg.Jiu întocmit la zi Dec. 1948”. În interior există mai multe file cu formulare standardizate, pe capitole, completate la mașina de scris sau de mână, cu obiectele identificate în Muzeul Gorjului la începutul lunii martie 1949, așa după cum este precizat pe versoul acestora⁴⁹.

În anul 1952, Muzeul Gorjului avea deja numită o directoare, Elena Udriște care, în darea de seamă pe anul respectiv⁵⁰ face o analiză completă a situației sediului și

„Dosarul care conține inventarul muzeului, realizat după criteriile contabile, s-a aflat la Ministerul Artelor și Informațiilor și poartă mențiunea olografă: Inventarul Muzeului Regional Tg.Jiu întocmit la zi Dec. 1948. În interior există mai multe file cu formulare standardizate, pe capitole, completate la mașina de scris sau de mână, cu obiectele identificate în Muzeul Gorjului la începutul lunii martie 1949, așa după cum este precizat pe versoul acestora.”

⁴⁷ S.J.A.N. Gorj, fondul „Prefectura județului Gorj”, dosarul 26/1948-1949, fila 21.

⁴⁸ S.J.A.N. Gorj, fondul „Prefectura județului Gorj”, dosarul 26/1948-1949, fila 20.

⁴⁹ S.J.A.N. Gorj, fondul „Prefectura județului Gorj”, dosarul 26/1948-1949, filele 36 și 41.

⁵⁰ S.J.A.N. Dolj, fondul „Sfatul Popular al Regiunii Oltenia”, dosarul 8/1953, filele 257-259.

colecțiilor. Pentru clasificarea și descifrarea celor aproape 2000 de documente, a căror vechime începe din secolul al XV-lea, directoarea instituției a găsit o soluție bazată pe disponibilitatea unor profesori din oraș „care lucrează în orele libere”. O dificultate mult mai mare o ridica, însă, spațiul neadecvat al acestui muzeu, motiv pentru care încearcă să găsească de urgență o soluție: „Localul muzeului, pe lângă faptul că este așezat într’un loc izolat, nu se compune decât din două camere – prima dimensiune 5/4, a doua 4/4 și o săliță 2/4 m. - [...] am inclus în planul pe 1952 sarcina de a găsi un local corespunzător pentru muzeu”. Mai aflăm că a intervenit „pe lângă fostul Sfat Popular al Regiunii Gorj pentru a ne repartiza unul dintre localurile naționalizate și neterminate, pentru a-l termina și atribui muzeului”. Ca urmare, instituției i se repartizează edificiul din str. Tudor Vladimirescu nr. 75, cu parter și etaj, „compus din 18 camere, dintre care 5 săli mari”.

„Localul muzeului, pe lângă faptul că este așezat într’un loc izolat, nu se compune decât din două camere – prima dimensiune 5/4, a doua 4/4 și o săliță 2/4 m. - [...] am inclus în planul pe 1952 sarcina de a găsi un local corespunzător pentru muzeu.”

La sfârșitul trimestrului I din 1953, din raportul de activitate⁵¹ al aceleiași directoare aflăm că, „împreună cu colectivul de amatori ai muzeului” fuseseră aranjate în mape speciale 500 de documente; „În ceea ce privește terminarea construcției localului destinat muzeului, pe anul în curs nu am primit nici’un fel de sumă”. Deși se zbătea și făcuse rost cu mari eforturi de anumite materiale, Elena Udriște nu a reușit să finalizeze noul local al muzeului din str. Tudor Vladimirescu decât în anul următor.

Raportul de activitate pe anul 1954⁵² furnizează datele exacte ale mutării muzeului din Cula de pe Digul Jiului: „Pe

⁵¹ S.J.A.N. Dolj, fondul „Sfatul Popular al Regiunii Oltenia”, dosarul 8/1953, fila 103.

⁵² Arhiva Muzeului Județean „Alexandru Ștefulescu” Gorj, registru corespondență 247/1954, filele 8-11.



Grup de tineri în fața sediului Muzeului Gorjului; carte poștală, cca. 1930-1935.

trim.I.1954 muzeul, care funcționa în vechiul local, a fost închis și majoritatea pieselor evacuate, fiind supus inundațiilor”, iar „inaugurarea noului local al muzeului a coincis cu sărbătorirea zilei de «7 Noiembrie»”.

Perioada anilor 1954 – 1957 nu este acoperită documentar și este posibil ca, vreme de câțiva ani, clădirea să nu-și fi găsit un rost în spațiul cultural târgujian, mai ales că era amplasată, așa cum este scris și în raportul directoarei muzeului, într-o zonă inundabilă.

Ulterior, potrivit mărturiilor unor persoane care la vremea respectivă desfășurau activități în domeniul învățământului și culturii (Ion Mocioi, Iancu Popescu, Ion Catană), cât și conform amintirilor personale, o bună perioadă de timp aici a fost sediul unei stații de radioficare. Informații mult mai exacte am aflat de la Ionel Epure, fost angajat al stației radio care a funcționat în clădire timp de două decenii și jumătate⁵³: „Când m-am angajat eu la Stația de radioficare, în 1963, mi-a povestit un linior că atunci când ei s-au instalat în clădire (cu stația – n.a.) au găsit cranii și diverse oseminte”. Probabil că acestea rămăseseră din colecțiile vechiului Muzeu al Gorjului.

Conform aceluiași martor din perioada menționată, Centrul de radioficare Târgu-Jiu a fost înființat în data de 30 decembrie 1957 și a început să emită pe 1 ianuarie 1958, în sediul din clădirea de pe digul Jiului. Emisia putea fi recepționată în orașul Târgu-Jiu (inclusiv cartierul Vădeni) și în satele adiacente Turcinești, Cartiu și Rugi. Ca instituție, se afla în subordinea Centrului de cultură Târgu-Jiu. Șeful

⁵³ Discuție telefonică purtată cu Ionel Epure, pensionar, în vârstă de 80 de ani, în data de 4 februarie 2019. I. Epure a lucrat la Centrul de radioficare Târgu-Jiu, ca responsabil tehnic, între anii 1963 - 1983.

„Perioada anilor 1954 – 1957 nu este acoperită documentar și este posibil ca, vreme de câțiva ani, clădirea să nu-și fi găsit un rost în spațiul cultural târgujian, mai ales că era amplasată, așa cum este scris și în raportul directoarei muzeului, într-o zonă inundabilă.”

Centrului de radioficare era Gheorghe Ursu, iar împreună cu acesta lucra și Elena Popeangă⁵⁴.

Ca structură, Centrul cuprindea o parte redacțională și o parte tehnică. Partea redacțională era asigurată de cei doi (Ursu și Popeangă). Emisia stației locale dura o jumătate de oră în fiecare seară, după ce se încheia emisia regională, de la Craiova⁵⁵. Partea tehnică era condusă de Ionel Epure și se afla în subordinea Sfatului Popular Târgu-Jiu, apoi a fost transferată la P.T.T.R (Poștă-Telegraf-Telefon-Radio). Stațiile de radioficare locale aveau și un rol strategic, pentru alarmare în caz de dezastre. În acest scop, aveau la dispoziție o linie telefonică directă cu municipalitatea.

De la I. Epure am mai aflat că în anul 1970 stațiile de radioficare s-au desființat și s-au arondat la P.T.T.R.: „Probabil a fost o comandă politică. Auzisem că s-a întâmplat ceva la stația locală Târgu Mureș, în legătură cu ungurii. Și ca să nu fie interpretat cumva că au ceva cu ei, au desființat toate stațiile. Apoi le-au reînființat pe celelalte, fără cea de la Târgu Mureș. În 1971 rămăsese doar partea tehnică în Cula de pe Dig”.

În data de 1 iunie 1972 este încadrat ca redactor la Studioul de radioficare Nicolae Gîtan, fost salariat la Direcția Generală a Presei și Tipăriturilor⁵⁶. Ulterior, acesta a devenit un apreciat ziarist, publicist și pamfletar al „Gazetei Gorjului”.

Stația de radioficare a fost mutată din clădirea din parc pe 21 iunie 1983, la stația de frecvență, lângă Teatrul de Vară (clădirea a aparținut ulterior P.T.T.R., Romtelecom), iar studioul de radioficare s-a mutat în partea dreaptă a Teatrului de Vară (înspre P.T.T.R.)⁵⁷.

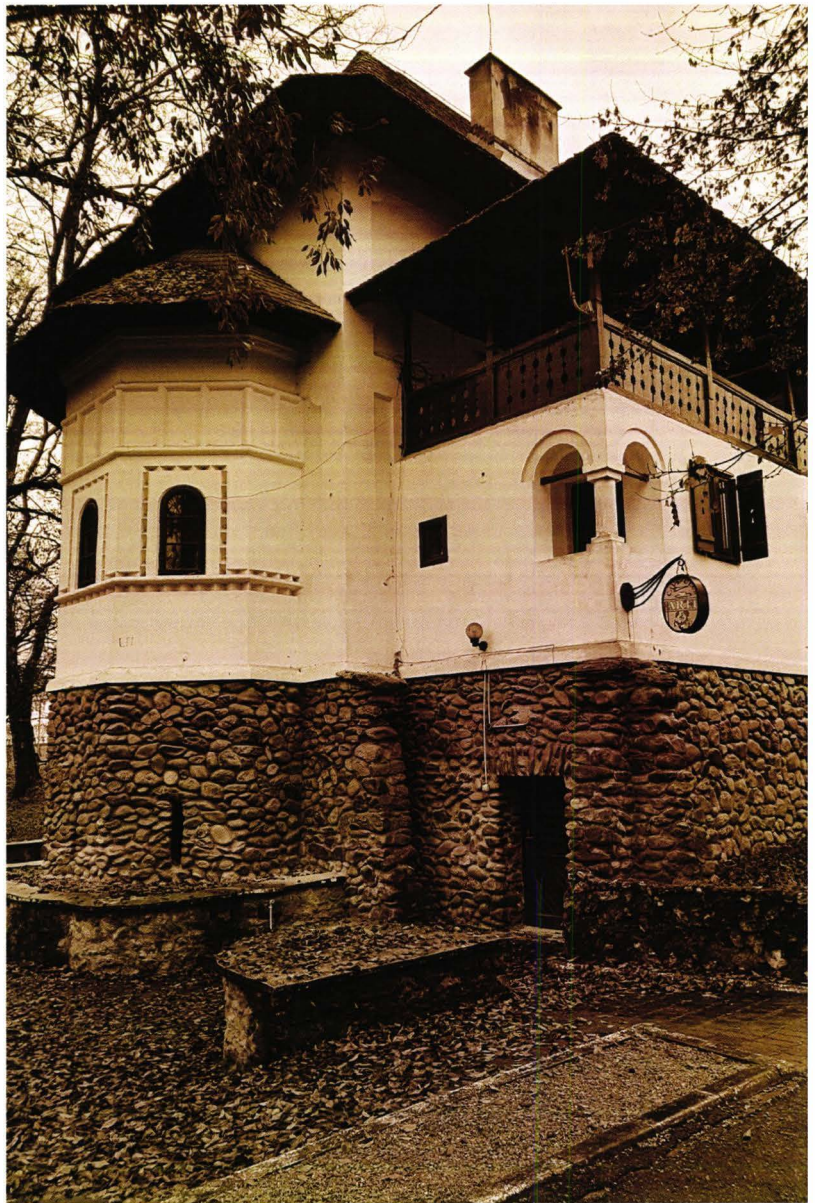
⁵⁴ Încă în viață la data purtării acestei discuții.

⁵⁵ Studioul Teritorial Craiova a fost înființat în mai 1954 (I. Epure).

⁵⁶ S.J.A.N. Gorj, fondul „Primăria orașului Târgu-Jiu”, dosarul deciziei 5/1972, fila 32..

⁵⁷ Informație de la I. Epure.

„Ca structură, Centrul cuprindea o parte redacțională și o parte tehnică. Emisia stației locale dura o jumătate de oră în fiecare seară, după ce se încheia emisia regională, de la Craiova. Stațiile de radioficare locale aveau și un rol strategic, pentru alarmare în caz de dezastre.”



Sediul Centrului de Cercetare, Documentare și Promovare „Constantin Brancusi” (foto decembrie 2020).

Situarea Culei de pe Dig în apropierea operelor brâncușiene care compun Ansamblul sculptural „Calea Eroilor” avea să confere acestei clădiri un alt destin. Este evident că începutul anilor '70 ai secolului trecut a marcat o revigorare a interesului autorităților locale și naționale pentru opera brâncușiană. În Gorj a apărut prima lucrare completă dedicată operelor brâncușiene din capitala județului, sub semnătura profesorului și scriitorului Ion Mocioi: „Brâncuși: Ansamblul sculptural de la Tîrgu-Jiu”⁵⁸. Potrivit declarației sale⁵⁹, acesta a fost și cel care s-a ocupat personal de realizarea unei expoziții fotografice în deceniul al nouălea: „Cam în perioada 1982-1989 a funcționat aici (în Cula de pe Digul Jiului – n.a.) un centru turistic de documentare; veneau turiștii, aflau informații, existau și cărți de vânzare. Am amplasat pe pereți (ai camerelor – n.a.) pe cheltuiala mea, o expoziție cu fotografii mari, înrămate, cu geam, care prezentau operele lui Brâncuși și imagini din viața lui. Evenimentele din decembrie au făcut ca, doar într-o singură noapte (probabil 22/23 decembrie 1989 – n.a.) toate aceste fotografii să dispară. Nu știu cine le-a luat și ce a făcut cu ele. Nu le-am mai văzut niciodată”. Situația respectivă a fost confirmată și de I. Epure care și-a amintit: „După revoluție am trecut pe acolo și se spărseseră ușile”.

Fostul director al Muzeului Județean Gorj, V. Marinoiu, susținea, în 1997, că: „Din 1982 am preluat-o noi, Muzeul Județean, și am organizat acolo o expoziție fotodocumentară despre viața și activitatea sculptorului Constantin Brâncuși. Din 1994 a fost preluată de Fundația Constantin Brâncuși/

⁵⁸ Documentar apărut la Editura Comitetul pentru Cultură și Artă al Județului Gorj, Tîrgu-Jiu, 1971.

⁵⁹ Convorbire purtată de A. Andrițoiu cu I. Mocioi în data de 14 ianuarie 2019.

„Situarea Culei de pe Dig în apropierea operelor brâncușiene care compun Ansamblul Sculptural Calea Eroilor avea să confere acestei clădiri un alt destin. Este evident că începutul anilor '70 ai secolului trecut a marcat o revigorare a interesului autorităților locale și naționale pentru opera brâncușiană.”

Centrul Cultural Constantin Brâncuși, care a existat doar vreo doi ani, până în '96, când s-a desființat, iar de atunci, clădirea a fost preluată de către Inspectoratul pentru Cultură”.

În zilele tulburi ale revoluției române din 1989 au fost provocate unele distrugeri clădirii și expoziției amenajate aici, iar centrul turistic de documentare sau punct documentar, cum mai era cunoscut, a fost închis pentru o perioadă.

Fără a descoperi documente sau acte în arhiva Primăriei Târgu Jiu care să ateste destinația și starea clădirii în intervalul 1990 - 1998, am încercat să identific martori oculari, persoane a căror activitate a implicat, chiar și pentru scurte perioade de timp, interacțiunea cu Cula de pe Digul Jiului.

„În zilele tulburi ale revoluției române din 1989 au fost provocate unele distrugeri clădirii și expoziției amenajate aici, iar centrul turistic de documentare sau punct documentar, cum mai era cunoscut, a fost închis pentru o perioadă.”

Teodora Ciobanu, fostă directoare a Centrului Brâncuși, vorbește despre intenția de punere în valoare a clădirii încă din primii ani după evenimentele din 1989: „Căutând un sediu pentru ziarul «Dimineața Gorjului» (n.a. – primul ziar local nou apărut după revoluție), am mers împreună cu dl. Greblă⁶⁰ și dl. Popa (Paul Popa, ziarist la „Gorjeanul” – n.a.), în parc și am vizitat clădirea. Ușile erau sparte, tencuiala căzută, acoperișul distrus. În spațiul de la etaj se făcuse focul chiar în mijlocul biroului. Erau resturi carbonizate de crengi și haine. Probabil, acolo obișnuiau să se adăpostească oameni ai străzii⁶¹. Demisolul nu era așa cum îl vedem astăzi: era un spațiu foarte jos, unde nu se putea intra decât aplecat. Probabil că fusese gândit ca o magazie pentru lemne. Clădirea nu avea canalizare, ci doar o fosă septică”.

Deoarece nu existau fonduri, proiectul de restaurare a clădirii a fost amânat.

⁶⁰ Fost senator și prefect al județului Gorj.

⁶¹ Convorbire telefonică purtată în data de 6 noiembrie 2019.

Totuși, destinul Culei de pe Digul Jiului nu se va mai despărți de cel al capodoperei brâncușiene, pentru că, după înființarea unei instituții cu atribuții specifice în acest domeniu, clădirea va deveni sediul Centrului Brâncuși.

Astfel, în anul 1998, prin H.C.L. al Municipiului Târgu-Jiu nr. 112 se înființează Centrul de Artă și Cultură „Constantin Brâncuși”, începând cu data de 1 iulie a anului respectiv, „prin reorganizarea activității Casei de Cultură a Municipiului Tg-Jiu, și extinderea atribuțiilor Centrului cu protejarea și punerea în valoare a operelor sculptorului Constantin Brâncuși și administrarea bunurilor din Parcul Central și Parcul Coloanei fără Sfârșit”⁶². Director este numit scriitorul Nicolae Diaconu⁶³. În referatul privind „reforma sistemului cultural instituționalizat al municipiului Tg-Jiu”⁶⁴, care însoțește hotărârea respectivă, se propune ca noua instituție - Centrul Brâncuși – să funcționeze „în cele trei clădiri din parc: actualul punct documentar Brâncuși (n.a. – Cula de pe Dig), fosta casă a grădinarului, fostul turn de apă”.

Pentru a se putea face lucrări de investiții la clădire, era necesar ca aceasta să fie introdusă în inventarul bunurilor care alcătuiesc domeniul public al Municipiului Târgu Jiu⁶⁵, lucru care s-a și întâmplat în anul 1999, astfel că, la poziția 736, găsim clădirea situată în Parcul Central (tip demisol + P + 1), conform H.C.L. 133/1999.

Din memoriul general întocmit de către S.C. Atelier

⁶² Arhiva Primăriei Municipiului Târgu Jiu, dosar HCL/1998, p. 85.

⁶³ În articolul „Ștefan Stăiculescu ne-a părăsit plecând într-o altă viață”, scriitorul și publicistul vâlcean Petre Cichirdan amintește faptul că profesorul și omul de cultură Ștefan Stăiculescu, din Tg-Cărbunești, a fost director al Centrului Brâncuși în perioada 1995-2000.

⁶⁴ Arhiva Primăriei Municipiului Târgu Jiu, dosar HCL/1998, p. 81.

⁶⁵ Extras furnizat de către Direcția Publică de Patrimoniu a Primăriei Municipiului Târgu Jiu, nr. 1682/21.03.2019

„În anul 1998, prin H.C.L. al Municipiului Târgu-Jiu nr. 112 se înființează Centrul de Artă și Cultură „Constantin Brâncuși”, începând cu data de 1 iulie a anului respectiv, „prin reorganizarea activității Casei de Cultură a Municipiului Tg-Jiu, și extinderea atribuțiilor Centrului cu protejarea și punerea în valoare a operelor sculptorului Constantin Brâncuși și administrarea bunurilor din Parcul Central și Parcul Coloanei fără Sfârșit.”

Proiectare Perfect S.A. Târgu-Jiu în anul 2000, reiese că „la înființarea Centrului de Artă și Cultură Constantin Brâncuși, Primăria Municipiului Târgu-Jiu a cedat, pentru folosire, imobilul aflat în proprietatea sa din Parcul Municipal, în vederea realizării unui centru de documentare și informare [...] În prezent, construcția se află într-o stare destul de avansată de uzură, fiind părăsită [...] Prin prezentul proiect se urmărește reamenajarea și repararea întregii construcții, precum și modificarea sa pentru a răspunde noilor funcțiuni. De asemenea, pe latura de est se propune realizarea unei terase în aer liber”⁶⁶.

„În perioada ianuarie 2000 – mai 2001, Centrul de Artă și Cultură „Constantin Brâncuși” a funcționat ca instituție cu personalitate juridică, pentru ca mai apoi, începând cu 1 iunie 2001 și până la 30 iunie 2002, să funcționeze ca structură (condusă de un director adjunct), în cadrul Direcției Publice de Cultură, Artă, Sport și Agrement, aparținând Primăriei Municipiului Târgu Jiu.”

În perioada ianuarie 2000 – mai 2001, Centrul de Artă și Cultură „Constantin Brâncuși” a funcționat ca instituție cu personalitate juridică, pentru ca mai apoi, începând cu 1 iunie 2001 și până la 30 iunie 2002, să funcționeze ca structură (condusă de un director adjunct), în cadrul Direcției Publice de Cultură, Artă, Sport și Agrement, aparținând Primăriei Municipiului Târgu Jiu⁶⁷. Această direcție se reorganizează de la 1 iulie 2002, devenind Direcția Publică de Patrimoniu⁶⁸, care cuprindea și Centrul „Constantin Brâncuși” (cu trei angajați: doi consilieri și un referent). De la data de 3 ianuarie 2000 și până la data de 30 iunie 2002, directoarea Centrului Brâncuși a fost Teodora Ciobanu⁶⁹.

În anii 2002 și 2003 Consiliul Local al Municipiului Târgu-Jiu aprobă indicatorii tehnico-economici pentru realizarea

⁶⁶ Arhiva Primăriei Târgu Jiu, Serviciul Investiții, proiectul nr. 307/2000, Memoriu general.

⁶⁷ Arhiva Primăriei Municipiului Târgu Jiu, dosar HCL 133/25.05.2001, p. 146; Centrul Brâncuși avea sediul într-un birou de la Teatrul de Vară.

⁶⁸ Arhiva Primăriei Municipiului Târgu Jiu, dosar HCL 152/24.06.2002.

⁶⁹ Arhiva Primăriei Municipiului Târgu Jiu, dosar HCL 21/31.01.2000 și HCL 151/18.12.2000, p. 133.



Sediul Centrului de Cercetare, Documentare și Promovare „Constantin Brancusi” (vedere de pe Digul Jiului).

obiectivului de investiții „Amenajare Centrul de Documentare și Informare Constantin Brâncuși”, prin H.C.L. nr. 80/25.03.2002 și H.C.L. nr. 71/27.02.2003, în valoare de 2.866.425 mii lei, respectiv 3.956.634 mii lei (valoare reactualizată).

În cursul anului 2003 se execută lucrări importante: se reface tencuielile interioare și exterioare, se reface tâmplăria existentă sau se înlocuiește acolo unde este cazul, respectându-se întocmai modelul vechi, se reface șarpanta și se înlocuiește șindrila de pe întreaga construcție, se repară scara interioară din lemn, se înlocuiește parapetul din lemn de la terasa de la etaj, se fac reparații la soclul de piatră, se reface pardoseala de acces cu placaj din dale de granit, se înlocuiește parchetul. În plus, se înființează grupuri sanitare, un depozit și o încăpere pentru centrala termică, se execută o scafă de lumină la spațiul de la subsol, destinat pentru colocvii și cofetărie, o compartimentare cu gips-carton la parter pentru grupul sanitar ș.a. Clădirea este dotată cu sursă de alimentare cu apă potabilă și rețea de canalizare, rețea de calculatoare și sistem audio⁷⁰. În clădire urmau să lucreze cinci persoane (1 – personal de conducere și 4 – personal de execuție)⁷¹.

Conform extrasului din inventarul bunurilor care alcătuiesc domeniul public al Municipiului Târgu Jiu, clădirea are o suprafață construită de 85,34 mp și o suprafață desfășurată de 249,39 mp, pe cele trei niveluri.

Începând cu anul 2004, în clădire se va derula activitatea Centrului „Constantin Brâncuși”, care va cunoaște mai multe modificări organizatorice și de denumire. Astfel, de la 1 martie

⁷⁰ Proiect nr. 307/2000, S.C. Atelier de Proiectare Perfect S.A., Memoriu general, date tehnice ale investiției.

⁷¹ Proiect nr. 307/2000, S.C. Atelier de Proiectare Perfect S.A., Memoriu general, date privind forța de muncă.

„Conform extrasului din inventarul bunurilor care alcătuiesc domeniul public al Municipiului Târgu Jiu, clădirea are o suprafață construită de 85,34 mp și o suprafață desfășurată de 249,39 mp, pe cele trei niveluri. Începând cu anul 2004, în clădire se va derula activitatea Centrului Constantin Brâncuși, care va cunoaște mai multe modificări organizatorice și de denumire.”

2004 până la 1 aprilie 2010, va funcționa ca serviciu public cu personalitate juridică, în cadrul Primăriei Municipiului Târgu Jiu, sub denumirea de Centrul de Cultură și Artă „Constantin Brâncuși” (șef serviciu: Paul Popescu, 1 martie – 21 octombrie 2004; Sorin Lory Buliga, 22 octombrie 2004 – 31 martie 2010).

Cu data de 1 aprilie 2010, Centrul „Brâncuși” se desființează ca serviciu public și un compartiment cu același nume va fi înființat în cadrul aparatului de specialitate al primarului, pentru doar două luni. La data de 31 mai 2010 se înființează Direcția Municipală de Cultură „Constantin Brâncuși”, ca instituție de cultură cu personalitate juridică, dar fără personal și conducere; este numit un coordonator interimar (Teodora Ciobanu) între 22 iunie 2010 și 14 februarie 2011.

O nouă reorganizare se produce la data de 29 noiembrie 2010, când Centrul Municipal de Cultură „Constantin Brâncuși” devine instituție publică de cultură cu personalitate juridică în subordinea Consiliului Local al Municipiului Târgu-Jiu. Postul de manager al instituției este ocupat începând cu data de 15 februarie 2011 (Ovidiu Popescu). În urma demisiei acestuia, este numit un coordonator interimar în perioada 10 iunie 2012 – 31 decembrie 2012 (Adriana Andrițoiu), care va ocupa ulterior, prin concurs, și postul de manager al instituției, până la data de 7 aprilie 2014. De la data de 8 aprilie 2014 și până în prezent (decembrie 2020), managerul instituției (mai întâi interimar, apoi prin concurs) este Doru Strîmbulescu. Începând cu data de 1 aprilie 2015, instituției i se schimbă denumirea în Centrul de Cercetare, Documentare și Promovare „Constantin Brâncuși”, ca urmare a modificării profilului de activitate.

Activitatea instituției se desfășoară pe baza unui plan managerial anual, aprobat de Consiliul Local al Municipiului

„Cu data de 1 aprilie 2010, Centrul Brâncuși se desființează ca serviciu public și un compartiment cu același nume va fi înființat în cadrul aparatului de specialitate al primarului, pentru doar două luni.”

Târgu Jiu; obiectivele principale de activitate sunt: protejarea, conservarea și punerea în valoare a Ansamblului Monumental „Calea Eroilor” realizat de Constantin Brâncuși la Târgu-Jiu, documentarea și cercetarea fundamentală aplicativă avansată prin dezvoltarea de programe de cercetare, consultanță și expertiză în domeniul vieții și operei lui Constantin Brâncuși.

Spațiul de la demisolul clădirii a fost închiriat prin intermediul S.C. AQUATERM S.A., începând cu data de 01.01.2004⁷², cu destinația de bar („Café Arte”) până în iunie 2019⁷³.

Cu toate că multe documente relevante s-au pierdut, lucrurile cu adevărat importante au rămas, astfel că astăzi, la peste nouă decenii de la inaugurare, putem să reconstituim, măcar și parțial, istoricul clădirii cunoscută și sub numele de „Cula de pe Dig”. Rezultat al dăruirii de sine a unei mari doamne a Gorjului interbelic, care a reușit să atragă în acțiunile sale intelectuali și oameni de afaceri, să anime numeroase femei din societatea gorjenească, dar și să se folosească în mod inteligent de conjuncturile politice ale momentului, Cula de pe Dig rămâne o creație arhitectonică emblematică pentru orașul de pe Jiu, așa cum sunt și alte clădiri al căror concept poartă semnătura Iulius Doppelreiter.

Cula de pe Digul Jiului este parte din istoria acestor locuri, cu momente mai luminoase sau mai întunecate, cunoscând perioade de activitate efervescentă, dar și ani de uitare și abandonare, după cum a dictat interesul politic sau civil al vremii.

„Cula de pe Digul Jiului este parte din istoria acestor locuri, cu momente mai luminoase sau mai întunecate, cunoscând perioade de activitate efervescentă, dar și ani de uitare și abandonare, după cum a dictat interesul politic sau civil al vremii.”

⁷² H.C.L. 358/19.12.2003 (informație primită de la ing. D. Vlădoianu, de la S.C. APAREGIO S.A., fostă AQUATERM), completată cu H.C.L. 47/23.02.2004.

⁷³ H.C.L. 219/29.05.2019.

Bibliografie

Andreșoiu, Bruno et al., *Cule: case fortificate între fală și ruină*, Editura Igloo, București, 2014.

Andrițoiu, Adina, *Fotografii de familie*, *Julius Doppelreiter*, TV Tg-Jiu, 10 aprilie 1997, <https://www.youtube.com/watch?v=WsvZvb1OxvI&t=21s>.

Buliga, Sorin Lory, Andrițoiu, Adina, *Documente din Arhivele Naționale ale județelor Gorj și Dolj cu privire la Ansamblul sculptural brâncușian de la Târgu-Jiu*, Editura Brâncuși, Târgu-Jiu, 2017.

Cârlugea, Zenovie, Deju, Zoia Elena, Arethia Tătărescu, *Marea Doamnă a Gorjului interbelic*, Editura Măiastra, Târgu-Jiu, 2007.

Georgescu-Gorjan, Sorana, „Din istoricul Ansamblului sculptural brâncușian”, *Brâncuși*, nr. 1, Târgu-Jiu, 2016.

Pandrea, Petre, *Brâncuși, amicii și inamicii*, Editura Vreamea, București, 2010.

Stahli, Walter, *Imagini etnografice din Oltenia de odinioară, Portul popular, construcții sătești și obiecte artisanale ilustrate pe bază de cărți poștale și fotografii vechi*, Editura Banat Media Verlag, Timișoara, 2019.

Credite foto: I. Țîrlea, G. Cîrciumaru.

Doamne din conducerea Ligii Femeilor Gorjene, alături de Constantin Brâncuși (dreapta). În centru se află Arethia Tătărescu, președinta Ligii. Fotografia a fost făcută la vila familiei Tătărescu de la Poiana, Gorj.





Centrul de Cercetare, Documentare și Promovare „Constantin Brâncuși”

Manager

Doru Strîmbulescu

© Editura Brâncuși, Târgu Jiu, 2020

Descrierea CIP a Bibliotecii Naționale a României

ISBN 978-606-94746-3-1

Adina Andrițoiu, Cula de pe Digul Jiului

Proiect al Centrului de Cercetare, Documentare
și Promovare Constantin Brâncuși, Târgu Jiu

DTP: **Dan Gureanu**

Prepress & tipar: **Tipografia Prod Com Târgu Jiu**



ISBN: 978-606-94746-3-1



9 786069 474631