

MUZEUL TOMA STELIAN

ARTA DANEZĂ CONTEMPORANĂ

(ULTIMII CINCIZECI DE ANI)

EXPOZIȚIE

DE PICTURĂ, SCULPTURĂ ȘI CERAMICĂ, ORGANIZATĂ CU ÎNALTUL
CONCURS AL GUVERNULUI DANEZ



5 DECEMBRIE 1936 — 18 IANUARIE 1937

MUZEUL TOMA STELIAN

ARTA DANEZĂ CONTEMPORANĂ

(ULTIMII CINCIZECI DE ANI)

E X P O Z I Ț I E

DE PICTURĂ, SCULPTURĂ ȘI CERAMICĂ, ORGANIZATĂ CU ÎNALTUL
CONCURS AL GUVERNULUI DANEZ



5 DECEMBRIE 1936 — 18 IANUARIE 1937

<https://biblioteca-digitala.ro>



A. S. REGALA PRINCIPELE MOSTENITOR FREDERIK
<https://biblioteca-digitala.ro>



M. S. REGINA MARIA

CUVÂNT ÎNAINTE

ARTA daneză, ca și arta română de tip occidental, este de creație recentă. S'a dezvoltat mai ales în secolul al XIX-lea, deși primii artiști, cel puțin în domeniul picturii, apar încă din secolul al XVIII-lea. Este însă puțin cunoscută în afară de hotarele țării și de Peninsula Scandinavă, cu care Danemarca are atâtea puncte comune, în afară de origină. În operele pictorilor danezi, mai mult ca în operele oricăror dintre artiștii secolului trecut, apare sufletul poporului, cu o putere și cu o sinceritate care ne uimesc. Manifestarea artistică va fi deci o imagine fidelă a acestui suflet, pe măsura lui, dar tocmai de aceea reprezentativă, demnă de a fi studiată de oricine dorește să pătrundă caracterele acestei nații, bună, iubitoare de ordine și de adevăr, de un echilibru de temperament remarcabil, optimistă, sociabilă, cu idei largi, fără elanuri disproporționate cu puterile sale, fără neliniști romantice — spre deosebire de ceilalți scandinavi — fără idei turburi, iubind natura și viața tihnită, în sânul familiei sau în tovărășia prietenilor. Ceva din farmecul poveștilor lui Andersen, care au legănat și au luminat copilăria noastră, se află ascuns în multe din pânzele ieșite din mâna pictorilor. E drept, astăzi timpurile s'au schimbat. Contactul cu streinătatea, mai ales cu Germania, a răscolit în unii din tineri patimi și a deșteptat sentimente, pe care cei din trecut, grupul de către mijlocul secolului, nu le cunoscuse, sau cărora nu le dase prea mult loc în inspirația lor. Nici acest aspect al artei daneze nu ne poate lăsa indiferenți.

Despre evoluția ei, Dr. Peter Hertz, în ce privește pictura, și Leo Swane, în ce privește sculptura, ne dau competente lămuriri. Vizitatorii muzeului le vor găsi în corpul catalogului. Ceea ce aș dori să pun în lumină în rândurile acestea este cum s'a ajuns la hotărîrea de a deschide o expoziție daneză la muzeul Toma Stelian, a cincea în ultimii cinci ani, prima însă consacrată unei arte nordice, destinată să ne facă cunoscută o importantă școală, cu care puțini dela noi venise până acum în atingere.

Èram conștient de nivelul ridicat al artei Danemarcei din vizitele prin muzeele din Copenhaga, din care, cel mai important, este condus cu o pricepere și cu o autoritate științifică rară chiar de autorul notei asupra sculpturii, de Leo Swane. Avusesem apoi ocazia să văd alte lucrări însemnate în diverse expoziții, cum a fost cea de acum câțiva ani, dela Jeu de Paume, la Paris, cea dela Biennala Venețiană sau cea dela Bruxelles. Păstrasem cea mai plăcută amintire despre ele. Am crezut nimerit să cerc a aduce și la București o selecție de opere caracteristice — pictură și sculptură — și să dau astfel publicului nostru prilej de comparații instructive și de cunoaștere directă a unor probleme, altele decât cele cu care era obișnuit. Ministrul Danemarcei la noi s'a arătat dela început extrem de binevoitor. Îi păstrez multă grațitudine. De acord cu d-nii Dr. Angelescu, ministrul educației, Alex. Lapedatu, N. Titulescu și Savel Rădulescu, foștii miniștri ai Artei și ai Afacerilor Streine, cărora le aduc aici cele mai călduroase mulțumiri, d-l Erik Biering a decis organizarea expoziției și felul în care se va repartiza contribuția fie căruia, a Danemarcei și a noastră. M. S. Regina Maria și A. S. Regală Principele Moștenitor Frederik al Danemarcei au binevoit să primească patronajul unei manifestări, menită să strângă legăturile culturale între două popoare amice. M. S. Regina Maria a făcut mai mult: ne-a împrumutat admirabila sa colecție de porțelanuri de Copenhaga, care completează în chip așa de fericit secția de artă plastică a expoziției. Le suntem cu toții, atât M. S. Reginei, cât și A. S. Regale Principei Moștenitor, respectuos și adânc recunoscători.

Gratitudinea noastră sinceră se adresează încă d-lor Victor Antonescu, ministru al Afacerilor Streine, Victor Iamandi, ministru al Artelor și Victor Bădulescu, subsecretar de Stat, care au arătat același interes ca și predecesorii lor pentru înfăptuirea acestei expoziții și care ne-au acordat tot sprijinul lor, moral și material, fără de care ea nu s'ar fi putut face. Mulțumim încă d-lui administrator al Casei Școalelor, Ștefan Șoimescu care ne-a acordat tot concursul său, Consiliului Artistic al Muzeului, care a aprobat ținerea expoziției și Direcției Presei, care a colaborat cu noi în această împrejurare.

În sfârșit, adresez, în numele publicului vizitator și al meu personal, sincere și călduroase mulțumiri directorilor de muzee, proprietarilor de colecții particulare și artiștilor care au binevoit să se despartă de opere importante și să le trimită spre a figura în expoziția noastră.

GH. OPRESCU

Directorul Muzeului

PICTURA DANEZĂ

PICTURA daneză este o artă tânără, nu se deșteaptă la o viață independentă decât spre mijlocul secolului al XVIII-lea. Ceea ce se produsese înainte, în Danemarca, se datora — în afară de câteva excepții — străinilor chemați în țară și, când se înființează Academia Regală de Arte Frumoase, în anul 1754, la Copenhaga, după modelul francez, conducătorii ei sunt pictorul suedez Carl Gustav Pylo și francezii, arhitectul Nicolas Jardin și sculptorul Jacques Saly. Această Academie, după model străin și cu străini ca profesori, a fost origina unei adevărate școale de pictură și sculptură daneză. Printre artiștii care devin fruntași ai națiunii, trebuie citat în primul rând Virgilius Erichsen, care ajunge pictorul de curte al Impărătesei Ecaterina II, sculptorul Johannes Wiedewelt, care, în timpul șederii sale la Roma, întreține o prietenie intimă cu luptătorul pentru arta clasică, arheologul german Winckelmann, Jens Juel, ale cărui portrete de personalități importante din Geneva ocupă un loc preponderant în pictura timpului și pictorul N. F. Abildgaard, care este adevăratul părinte al picturii daneze, căci ca profesor al Academiei din Copenhaga este maestru atât al sculptorului Bertel Thorwaldsen, cât și al pictorului C. W. Eckersberg. Deși acești doi artiști urmau cu totul alte drumuri decât profesorul lor și căutau a se îndepărta de idealurile pe care dânsul le alesese pentru monumentalele compoziții decorative istorice, adică Michel Angelo și barocul timpuriu, nu încapă îndoială că și Thorwaldsen și Eckersberg, cu toată opoziția lor, au pus la baza întregului lor destin

artistic acea seriozitate și cunoaștere a meseriei și idealismul de neînvinș cu care Abildgaard îmbrățișa arta sa.

Thorwaldsen se duce la Roma, ca bursier al Academiei, trăind acolo o viață întreagă și executând pe un plan internațional lucrările vieții sale, câștigă acea faimă mondială care a dat artei daneze încredere în ea însăși și considerația în străinătate, de care au profitat în cel mai înalt grad artiștii danezi. El devine punctul de unire, un steag național, cu efect magic, ca ceva îndepărtat și inaccesibil. Eckersberg se duce ca bursier întâi la Paris și pe urmă la Roma, unde se întâlnește cu Thorwaldsen și, în portretul acestuia, realizează cea mai frumoasă operă a vieții sale. Dar, după ani de călătorie și studii, el se înapoiază în Danemarca, unde obține locul de profesor al Academiei de Arte Frumoase din Copenhaga și trăiește liniștit o viață tihnită, de mare artist, profesor iubit și burghez de treabă.

În afară de Danemarca clasicismul învinsese. Barocul — căci ce altceva este Rococoul decât ultimul aspect al barocului — era un stadiu depășit și antichizarea stilurilor Ludovic al XVI-lea și « Empire » impuseseră necesitatea unei ritmice a liniei pure și drepte.

În timp ce Thorwaldsen era mai germanic în relațiile lui cu clasicismul, adică înțelept, consecvent și rece și, în felul lui, continuase tradiția lui Abildgaard, Eckersberg introducea în arta daneză — în afară de ceea ce el câștigase din conviețuirea cu Thorwaldsen la Roma și prin studiile sale de motive ale arhitecturii romane, — un important element francez luat din atelierul lui David, la Paris, reprezentând o însemnată forță contrarie influenței care, prin mijlocul secolului al XIX-lea, pornise dela școala de arte frumoase din Düsseldorf și străbătea Europa.

Ca profesor la Academia din Copenhaga Eckersberg stătea în contact intim și personal cu elevii săi. Importanța sa ca maestru și cauza pentru care el ajunge întemeietorul unei școli daneze de pictură, bogată și plină de viață și cu o tradiție puternică, trebuie căutată în faptul că el ca artist, ca portretist, ca pictor de arhitecturi, de marine

și peisaje, posedă multe din acele calități, care sunt predominante în caracterul popular danez: o simplitate, o naturalețe amabilă, o bucurie naivă și caldă în fața a tot ce e intim în viața de toate zilele, dar în același timp și acea limitare a caracterului ce se vedește în groaza față de tot ce este bizar și necunoscut, față de suferință și violență. Dacă pictorul Christen Købke ajunge cel mai mare și cel mai tipic reprezentant al școlii lui Eckersberg, cauza este tocmai aceea că el, mai mult decât toți ceilalți, reprezintă ceea ce este naiv în pictura daneză: o dulce sensibilitate.

Pentru Eckersberg ca artist nu exista decât un singur prototip al picturii, care era: «creația splendidă a lui Dumnezeu, frumoasa natură», pentru a întrebuița una dintre expresiile lui favorite. De aceea elevii săi pictează de preferință natura, pe care o au zilnic în fața lor, pe care o reproduc cu umilință și exactitate, cu o strălucire în culori, o frumusețe în desen și o pietate în detalii, o grație și o elasticitate în mânuirea penelului, pe care Eckersberg o obținuse în timpul studiilor cu David, dar care se desvoltase la ei mai liber și mai îndrăzneț decât la profesorul lor, fără îndoială sub influența distinsului «outsider», colecționarul și originalul portretist C. A. Jensen. Pentru romantismul pictural nu este loc în arta aceasta. În peisajele lui Jens Juel, cu adevărat daneze, și în «Prospekter» ale lui Eckersberg, dinaintea călătoriei la Paris, se întâlnește destul de mult din tonalitatea romantică, dar, în viața de mai târziu a lui Eckersberg, romantismul nu apare decât o singură dată și elevii săi găsesc, ca artiști, o descărcare pentru dorurile lor romantice, în descrieri din Italia îndepărtată și fascinantă, spre care ei — urmând pașii lui Thorwaldsen — se îndreptau cu toți, nerăbdători, imediat după isprăvirea academiei. Simțirea romantică trăește totuși în adâncul sufletului popular și la unii iese la iveală în ciuda școlii și a tradițiilor: sombru și melancolic la peisagistul Dankwart Dreyer, liric și literar la pictorul animalist Johan Thomas Lundbye și la ilustratorul Lorenz Fröhlich, plin de seriozitate și dramatic la pictorii vieței populare Jørgen Sonne și Christen Dalsgaard, exterior și

teatral la pictorul de marine Anton Melbye, dulce și blând la peisagistul Wilhelm Kyhn.

Holera din vara anului 1853, în Copenhaga, răpuse pe Eckersberg în plină activitate, dar tradiția frumoasă pe care el o crease artei daneze trăi mai departe în pictorii Wilhelm Marstrand, Jörgen Roed, P. C. Skovgaard și Constantin Hansen. Aceștia aparțineau elitei elevilor săi și ținuseră învățământul lui în mare cinste, chiar dacă, prin cercetările lor, lărgeau orizonturile tradiției lui Eckersberg. Fantezia neobosită a lui Marstrand, temperamentul său, talentul său expansiv, nu se împăcau ușor cu frica acestei tradiții de a părăsi terenul sigur. Talentul bogat și decorativ al lui Constantin Hansen și P. C. Skovgaard și instinctul lor înăscut pentru efect plastic și monumentalitate, nu se putea desvolta bine în această limitare rigidă a școlii, căci pictura pe care ei căutau s'o realizeze îi situa printre « acei domni care vor să facă mai bine decât natura », după cum spunea Eckersberg. La aceasta se adăogă mișcarea națională. Interesul pentru popor era lozinca vremii și această mișcare obținuse în Danemarca, grație învățaturii în spirit popular a lui Grundvig și, mai cu seamă, influenței criticului de artă Höyen, o importanță deosebită în pictură, fiindcă Höyen nu înceta de a îndemna pe artiști să se îndrepte în munca lor numai spre motive naționale daneze. Aceasta a avut ca urmare că nu numai natura dar și viața și istoria poporului danez au fost tratate într'un fel, pe care Eckersberg îl visase de sigur, dar pe care el n'ar fi putut niciodată să-l realizeze.

Linia de dezvoltare a artei daneze se desemnase. Forțele noi dăduseră tradiției o bază mai largă. Dar ultima serie a elevilor lui Eckersberg, pictorii de marine Anthon Melbye și C. F. Sørensen și pictorii vieței populare Frederik Vermehren, Anton Dorph și Julius Exner, nu văzuseră pe bătrânul maestru decât ca un palid reflex a ceea ce fusese odată. Sfatul pe care-l dădea elevilor la începutul activității sale, de a reda realitatea clar și cinstit, devenise cu anii, din ce în ce mai mult, o tendință spre precizie caligrafică, spre perspective lipsite

de importanță și executate cu pedanterie. Viziunea franceză veselă a culorilor, pe care Eckersberg o adoptase dela David și o transmisese școlii sale, era gata să dispară din pictura daneză, în favoarea unui colorit întunecat de influență germană sau spaniolă, rău înțeleasă, vină de care Marstrand nu este cu totul inocent. Valorile artistice erau în pericol de a fi gonite de conținutul narativ, naturalitatea adevărată și directă era să dispară în favoarea efectului patetic și linia expresivă tindea să fie înlocuită printr'o linie manierată. Intre artiștii din generațiile ulterioare, printre care pictorii Carl Bloch, Otto Bache, Viggo Helsted și Carl Thomsen, rari sunt acei care să nu fie influențați, mai mult sau mai puțin, de aceste tendințe.

Contra acestor erori ale artei daneze îndreptau criticile lor pictorii încă tineri între anii 70 și 80 ai secolului trecut, cei mai vechi reprezentanți în această expoziție ai picturii daneze. Evoluția lor nu însemna în realitate o ruptură de tradiția lui Eckersberg, chiar dacă aceasta ar fi fost și impresia contemporanilor. Ceea ce se producea de această generație de artiști, de pictorul animalier Theodor Philipsen, de pictorul de figuri Kritian Zahrtmann și pictorul P. S. Krøyer și Viggo Johansen și de soții Anna și Michael Ancher, era o pictură de portrete, interioare, peisaje și scene de viață populară, în spiritul lui Eckersberg, fidelă naturei și adevărată, simplă și care ne zbește printr'un aspect de «isprăvit» și lipsit de pasiune. Numai formatul picturii crescuse, compoziția era mai liberă și tratarea mai puțin prudentă. Culoarea, efectul de umbră și lumină era ceea ce, înainte de toate, interesa pe artiști, mult mai mult decât linia clasică. Viziunea coloristică pe care ei o introduceau în arta daneză este de origine franceză, clară și plină de lumină, ca și la Eckersberg. Și ei urmau, după terminarea academiei, vechiul plan de călătorie al acestuia, mai întâi o epocă de studii la Paris, înainte de a merge spre Sud. La acești artiști, printre care un cerc restrâns, după întoarcerea din Franța, alege satul de pescari Skagen, la capătul de Nord al peninsulei Jutlanda, care este un bun punct de plecare pentru cucerirea întregii Scandinavii pentru idealurile lor,

se adaogă Julius Paulsen, unul dintre talentele cele mai sensibile ale Danemarcei și fiul de țăran L. A. Ring. Născut și crescut într'un mic sat din Zeelanda, Ring se găsea în cele mai bune condițiuni pentru a descrie, cu cea mai adâncă înțelegere și bogată simțire, pe țăranii mici și lucrătorii agricultori ai insulei sale natale și mediul în care trăiau și a reușit a împăca aceasta cu un colorit căutat și o compoziție bine construită. Alături de Ring putem așeza pe Hans Schmidt, Nestorul expoziției prezente și ale cărui peisaje din Jutlanda sunt tot atât de evocatoare ca și ale lui Ring pentru insula Zeelanda. Acestor artiști se mai adaogă pictorul Niels Bjerre cu descrierile sale de gospodării din colțul de Vest al Jutlandei.

În tinerețea lor și cei doi frați Ioakim și Niels Skovgaard, fiii bătrânului pictor de peisaje, P. C. Skovgaard, aparțineau acestui grup, însă încă din epoca lor de formație ei renunță la naturalism și luptă pentru un stil monumental, idealist și decorativ, luând poziție împotriva realismului și a redării iluzioniste a realităților. Cu ale lor ilustrațiuni, sculpturi, lucrări în ceramică și compoziții biblice în ulei, frescă și mozaic, ei continuă munca decorativă a tatălui lor și a lui Constantin Hansen, care înainte își găsisse în arta daneză cea mai frumoasă și monumentală expresie, în decorațiile de stil pompeian ale lui Constantin Hansen, din vestibulul Universității din Copenhaga, și în friza al fresco a lui Jørgen Sonne, pe peretele exterior al muzeului Thorwaldsen și reprezentând întoarcerea acestuia în Danemarca.

Nici frații Skovgaard nu sunt izolați, în eforturile lor. O tendință corespunzătoare, pentru o simplificare decorativă a stilului, a formelor și culorilor, apare și la alți artiști danezi, de cu totul altă structură, la Victor Hammershøi cu desenul lui clar și duos, bazat pe efectul simplu al suprafețelor decorative și coloritul de un ton uniform și dulce, și la pictorul și sculptorul — opus lui Hammershøi — I. F. Willumsen, în stilul său aspru și îndreptându-și experiențele în toate direcțiile. Naturalismul se deșteaptă încăodată, cu o caldă putere, la «grupul pictorilor din Fionia», un cerc de pictori născuți pe această insulă:

Fritz Syberg, Johannes Larsen și Peter Hansen, care au adus suflu din viața în aer liber și bucuria de a picta, în arta daneză. Plini de spirit și cu alese nuanțe sunt pictorii Albert Gottschalk, Fridolin Johansen și Carl Schou. De altfel, pictura daneză din urmă arată o luptă continuă între redarea fidelă a naturii reale și o stilizare decorativă. Această luptă o găsim aproape la toți artiștii danezi din această perioadă, chiar și la un realist așa de definit ca L. A. Ring, cum arată, neîndoios, producția care îl reprezintă în această expoziție.

Mai pronunțat ea se manifestă la pictorii Poul Christiansen și Niels Larsen Stevns într'un sentiment subtil al naturii și o forță decorativă, dar ea se învederează fără îndoială și în arta originală a lui Ejnar Nielsen, n portretele caracteristice și pline de stil ale lui Hermann Wedels, precum și la pictorii Oluf Hartman și Jens Adolf Erichsen.

Mai mulți artiști din generațiile următoare continuă și înouesc arta « grupului pictorilor din L'ionia »; așa sunt Niels Hansen și Swane, Aksel Jørgensen și Harald Hansen. Dar, în general, se poate afirma, că prin I. F. Willumsen, care a primit influența lui Rafaëlli și Paul Gauguin și cu tinerii artiști, cari la începutul secolului trecut, primiseră o puternică inspirație dela arta franceză, dela Cezanne și Van Gogh, Picasso și Matisse, a fost desăvârșită ruptura cu tradiția lui Eckersberg. Nu se mai caută de artiști exacta și fidela asemănare cu natura, ci efectul decorativ al liniei, ritmul expresiv al culorii și forma monumentală, simplă. Linia și culoarea nu mai sunt, pur și simplu, mijloace de reproducere, ci funcțiuni independente, cu efect dinamic decorativ, și aceasta este valabil și în cazul coloriştilor lirici: Harald Giersing și Eduard Weihe, O'laf Rude și Oluf Höst, sau la acci cu tendințe speculative și serioase, Wilhelm Scharff, Ernst Zeuthen, sau la cei mai tineri dintre pictorii expozanți, Lauritz Hartz și S. Hjorth-Nielsen, Christian Dugaard și Mogens Zieler, oricât de deosebiți ar fi între ei, ca personalități. Coloritul este când clar și plin de vibrație, ca la Aksel P. Jensen și Aksel Bentzen, când deprimant și sombru, ca la Jens Søndergaard, Niels Wergaard și Victor Haagen-Möller. Adeseori forma

este barocă, de pildă la Kraesten Iversen și Wilhelm Lundström. Problema formei plastice ocupă, din ce în ce mai mult, atenția pictorilor și mai mulți dintre aceștia, de exemplu Jais Nielsen și Knud Kyhn trec dela pictură la ceramică, care, în general, a avut multă importanță pentru dezvoltarea sculpturii daneze.

Sculptura a rămas, după cum era de așteptat, mult timp, în secolul al XIX-lea, sub influența lui Thorwaldsen. Geniul său subjugă pe sculptorii danezi și numai personalitățile cele mai mari, ca H. E. Freund și H. U. Bissen, au putut să se impună, și, prin mișcarea națională, să ajungă la dezvoltarea liberă, a capacității lor. Pictura era arta conducătoare, în Danemarca, în epoca școalei lui Eckersberg și sculptura o urma, cu reproducerea directă a realității, când ea se liberase de sub influența lui Thorwaldsen. Chiar la un artist, așa de cald și romantic ca Jerichau, întâlnim o formă fidelă a naturii, care îndeplinește cerințele școalei lui Eckersberg. Acea schimbare de front, care are loc în pictură spre 1900, o găsim și în sculptură. Și aici, ca și acolo, frații Skovgaard sunt cei care merg în frunte și I. F. Willumsen îi urmează. « Calul de mare » a lui Niels Skovgaard și « Magnus-Sten » și primele figuri pentru « Marele Relief » ale lui Willumsen, sunt începuturile unei plastice monumental-decorative. Deci, după cum se vede, pictorii sunt cei care inițiază reacția împotriva naturalismului în sculptură. Și este semnificativ că mulți dintre acei sculptori, care, după sfârșitul secolului trecut, desăvârșiau reacțiunea și — în parte sub influența franceză — creau bogata și originala sculptură daneză, au ieșit din cercurile pictorilor. Sculptorii moderni danezi arată în lucrările lor, sau o mișcare ritmică și o claritate rece în jocul liniilor, care se acordă cu clasicismul și reamintește pe Thorwaldsen, sau o formă cu jocuri picturale ușoare, care amintește rococoul. Cel mai important dintre ei, răposatul Kai Nielsen, posedă în operele sale o forță crescândă, o putere și o grandoare care reamintesc barocul timpuriu și pe Michel Angelo, care era idealul lui Kai Nielsen așa cum fusese mai înainte al pictorului Abildgaard.

În evoluția sa până astăzi, arta daneză a urmat aceeași linie principală ca și arta europeană, dela un stil idealist decorativ în secolul al XVIII-lea, trecând printr'o artă de reproducere a realității și studiu al naturii, în secolul al XIX-lea, la un stil idealist decorativ, în secolul al XX-lea. Cu alte cuvinte arta daneză, a urmat în cursul celor 150—200 ani de existență a sa, o oscilație dela un pol la altul, trecând prin tot compasul. Deosebirea între trecut și prezent nu este aceea că mersul evoluției s'a schimbat, ci numai că ritmul, în zilele noastre, este mai forțat. Cifra oscilațiilor s'a mărit, trecerile sunt, de aceea, mai bruște ca înainte. Dar această forțare a ritmului nu este valabilă numai pentru artă, ci este un fenomen care caracterizează timpurile moderne, în comparație cu cele anterioare.

Dr. PETER HERTZ

Inspector al Muzeelor Danemarcei

SCULPTURĂ DANEZĂ

COLECȚIA de sculptură daneză reunită în această expoziție, este una dintre cele mai mari care au fost vreodată prezentate în străinătate și se poate spune, pe drept cuvânt, că ea oferă o privire de ansamblu asupra realizărilor sculpturale din această perioadă. Este însă regretabilă absența sculptorului *Adam Fischer*, care a fost de față la plănuirea expoziției, cu atât mai mult cu cât el ocupă un loc deosebit, prin legăturile sale cu curente derivate din cubism. El a trăit mulți ani la Paris, în timpul războiului și după aceea, integrându-se total mediului de acolo și atras mai cu seamă de lucrările lui Maillol, deși, în realizările sale, rămâne multe mai aproape de cei mai tineri ca Manolo, Paul Cornet și alții.

Chiar din această expoziție se poate vedea că și alți sculptori danezi pornesc în creațiile lor dela ideile care, astăzi, sunt hotărâtoare pentru sculptură. *Gottfred Eickhoff* a studiat de asemenea la Paris și se simt, în unele din operele sale, înrudiri cu modelajul vag, plin de sugestii, caracteristic artei lui Ch. Despiau; alte lucrări vădesc raporturile lui cu compozițiile cubiste și punerea în valoare a materialului, care este, în general, pentru timpul nostru, atât de tipică. În această direcție merge încă și mai departe tânărul *Henry Heerup*, care ne dă într'adevăr — în cele mai reușite lucrări ale sale — sentimentul viu al unei arhitecturi simple a blocului, în care forma se ascunde oarecum.

Și *Johannes C. Bjerg*, unul dintre conducătorii generației sale și dintre sculptorii cei mai căutați, a început sub înrâurirea artei fran-

ceze, în ultimii ani dinaintea războiului; jocul rafinat de linii din « Abisinianul » său, care datează din această epocă, ne amintește mediul în care trăia el pe atunci, la Paris, acel Montmartre care a produs cubismul și arta abstractă. Dar « Abisinianul » ne făgăduia, în același timp, un sculptor cu un simț fin al formei și evoluția de mai târziu a lui Bjerg ne arată că și-a ținut această făgăduială. Compozițiile sale sunt uneori prea complexe, mai mult rafinate decât îndrăznețe, dar niciun alt sculptor danez nu-l egalează în simțul pentru desăvârșirea formei; și alături de lucrări de un ritm atât de complicat ca « Lupta dragostei », el a executat statui izolate, ca « Waldemar cel Mare », cu o ținută statuară simplă și viguroasă.

Prin aceasta el se apropie de vechea tradiție daneză al cărei cel mai important nume este elevul lui Thorwaldsen: *H. V. Bissen*. Un alt sculptor danez, *Svend Rathsack*, continuă și el — după cum mi-se pare — această bună tradiție, care își are într'adevăr origina în Thorwaldsen și neoclasicismul său, dar care a încercat, prin Bissen, o sănătoasă primenire și a primit o pecete realistă. Când Rathsack, în monumentul Groenlandei, care este în pregătire, lucrează cu o figură singură, în picioare, într'un costum de piele, atunci — prin tratarea simplă a plasticului și prin modul cu totul nemeșteșugit în care folosește o figură banală — se înrudește cu Bissen, care a știut să se inspire atât de mult din mediul imediat înconjurător, dela oameni ca și dela lumea animale'or.

După puternica activitate și dezvoltare a posibilităților sculpturii daneze, pe la mijlocul secolului trecut, urmă o epocă de decadență; s'a căutat să se ajungă la acea reînoire necesară a studiului formei, nu numai prin apropierea de contemporanul lui Bissen, modelatorul eminent *J. A. Jerichau*, ci câteodată și prin contactul cu sculptura franceză, din care Karl Jacobsen, marele mecenă danez, cumpăra nenumărate exemplare pentru Copenhaga. La începutul secolului nostru, acesta aduse și lucrări de Rodin și admirația pentru acest mare artist lăsă curând urme adânci la noi, ca, de altfel, în toată lumea. Cel mai

însemnat sculptor danez al timpurilor noastre, *Kai Nielsen*, care a mărturisit pe față că arta lui Thorwaldsen nu-i inspiră niciun interes, este influențat, în primele sale lucrări, direct, de Rodin. Dar foarte curând el dovedi că era cu mult mai mult decât un imitator și anume prin magistrala statue a lui Mad Rasmussen, de granit negru, în proporții supranaturale, care a fost așezată în fundația acestuia, muzeul Fraborg. Fără întârziere el încercă să soluționeze greșua problemă a creării unei figuri monumentale a omului modern în frac și o rezolvă cu superioritatea geniului, imprimând figurii o mișcare de răsucire plină de grandoare și menținând forma în suprafețe largi. Treptat, interesul său pentru Rodin fu contrabalansat de unele impresii primite dela Michel-Angelo, care se simt îndărățul unei opere însemnate din ultimii ani, cum este nudul de femeie culcată, din această expoziție. Prin moartea sa timpurie, arta daneză a suferit o pierdere foarte mare, dar ceea ce a realizat el nu este numai crearea unei opere considerabile, ci, prin această operă, a favorizat progresul sculpturii, spre folosul contemporanilor săi.

În simțul pentru formă și pentru o dulce, netedă modelare, există înrudiri între Kai Nielsen și *Gerhard Henning*, sculptor danez, cu toate că născut în Suedia. Ani de-a-rândul acesta a lucrat mai ales figuri mici și grupuri, pentru « Manufactura Regală de Porțelan », pe care le executa cu o finețe și atenție care ne amintește arta modelării, atât de grațioasă, a secolului al XVIII-lea. Mai târziu atacă și lucrări mai mari. Fără îndoială și pentru el, studiul lui Rodin a însemnat foarte mult; totuși, pentru precizarea locului pe care-l ocupă, trebuie să amintim, mai degrabă, pe Renoir și Maillol.

Kai Nielsen nu dorea postul de profesor de sculptură. Colegul său, de aceeași vârstă, *E. Utzon Frank*, exercită prin activitatea sa ca profesor la Academia de Arte Frumoase din Copenhaga, o influență considerabilă asupra tineretului, care, sub conducerea sa, și-a format înțelegerea pentru diferitele materiale și modul în care trebuiesc tratate. Acestui cerc aparțin artiști ca *Mogens Bøggild* și *Poul Kiaerskou*.

În aceste puține cuvinte, nu puteam să dăm mai mult decât sugestii și nici nu puteam încerca să caracterizăm sau să situăm în istoria sculpturii daneze contemporane, pe toți artiștii participând la această expoziție.

Dar acum, la sfârșit, este locul să atragem atenția, asupra rolului ceramicii în arta daneză; o întreagă serie de pictori și sculptori au lucrat în pământ ars, întrebuițând toate tehnicile posibile și punând accentul fie pe decorativ, fie pe plastic, utilizând câteodată cuptoare proprii, mai deseori, însă, în legătură cu marile noastre fabrici de ceramică « Manufactura Regală de Porțelanuri » și « Bing & Gröndal. Expoziția oferă posibilitatea unei priviri și în acest domeniu al artei daneze, prin lucrările caracteristice ale lui *Jean Gauguin*, în « roche céramique », prin animalele marine ale lui Knud Kyhns, în care tratarea formelor vădește o atât de superioară siguranță și prin ceramica decorativă a lui *Jais Nielsen*.

EXPOZIȚIA ESTE PUSĂ SUB ÎNALTUL PATRONAJ AL
M. S. REGINEI MARIA A ROMÂNIEI ȘI AL A. S. REGALĂ
PRINCIPELE MOȘTENITOR AL DANEMARCEI FREDERIK

COMITET DE ONOARE :

D-nii: P. MUNCH, Ministru al Afacerilor Streine al Danemarcei.
JOERGEN JOERGENSEN,
Ministru al Instrucției Publice al Danemarcei.
Șambelanul I. BŪLOW, Prefectul orașului Copenhaga.
ERIK A. M. BIERING, Ministrul Danemarcei la Bncurești.
Directorul HELGE JACOBSEN

D-nii: VICTOR ANTONESCU, Ministru al Afacerilor Streine.
Dr. C. ANGELESCU, Ministrul Educațiunii Naționale.
VICTOR IAMANDI, Ministrul Artelor.
VICTOR BĂDULESCU, Subsecretar de Stat la Afacerile Streine.
FL. ȘTEFĂNESCU-GOANGĂ,
Subsecretar de Stat la Educațiunea Națională.

GEORGE ASSAN, Ministrul României la Copenhaga.
ȘTEFAN POPESCU, Președintele Consiliului Artistic al Muzeului.
ȘTEFAN ȘOIMESCU, Administratorul general al Casei Școalelor.

COMITETUL EXPOZIȚIEI:

D-na SABINA CANTACUZINO, Membră în Consiliul Artistic.

EM. BUCUȚA, Directorul Educației Poporului.

MARIUS BUNESCU, Directorul Muzeului Simu.

V. CIOFLEC, Membru în Consiliul Artistic.

EUG. CRĂCIUN, Membru în Consiliul Artistic.

BENNY DESSAU, Director.

HOLGER DITHMER, Atașat comercial al Legației Danemarcei.

Dr. DONA, Colecționar de artă.

Prof. UTZON FRANK, Directorul Academiei de Arte Frumoase, Copenhaga.

F. GRAAE, Șef de departament la Ministerul Instrucției Publice al Danemarcei.

RASMUS HARBOE, sculptor.

Prof. C. IONESCU-MIHĂEȘTI, Membru în Consiliul Artistic.

I. JALEA, sculptor, Membru în Consiliul Artistic.

AKSEL JOERGENSEN, Vice-director al Academiei de Arte din Copenhaga.

HORSGAARD, Șef de secție la Ministerul Instrucției al Danemarcei.

I. MINULESCU, Membru în Consiliul Artistic.

G. PETRAȘCU, Directorul Pinacotecei Statului.

ALEX. RAȘCANU, Colecționar de artă.

CAMIL RESSU, Rectorul Academiei de Arte Frumoase.

Dr. G. SEVEREANU, Directorul Pinacotecei Municipiului.

E. STOENESCU, Membru în Consiliul Artistic.

LEO SWANE, Directorul Muzeului de Artă, Copenhaga.

Prof. G. ȚIȚEICA, Președintele Comisiei Naționale de Cooperație Intelectuală.

ALEX. VĂLEANU, Subadministrator al Casei Școalelor.

H. K. ZAMBACCIAN, Colecționar de artă.

COMITETUL EXECUTIV:

RAUL ANASTASIU, Directorul Presei.

JOHS. BJERG, sculptor.

EDVARD ERIKSEN, sculptor.

ADAM FISCHER, sculptor.

Prof. G. OPRESCU, Directorul Muzeului.

WILLIAM SCHARFF, pictor.

ERIK SIEVERT, pictor.

EILER SOERENSEN, pictor.

I. STERIADI, pictor Directorul Muzeului Kalinderu.

ERICK STRUCKMANN, pictor.

Secretarii Comitetului executiv, la București:

D-na TEODORA VOINESCU.

D-I MIRCEA NĂDEJDE.

C A T A L O G

I. PICTURĂ

ANCHER (Anna), (1859—1935).

1. *Portretul Doamnei Brøndum*, 1896, (67×60). Pictură.
Col. Helga Ancher, Skagen.

ANCHER (Michael), (1849—1927).

2. *Botez*, 1888, (195×265). Pictură.
Muzeul Departamentului Ribe.
3. *Se aruncă barca de salvare*. Pictură.
Muzeul Național de artă, Copenhaga.

BENTZEN (Axel), (1893).

4. *Grădina unui spital*, 1925, (75×100). Pictură.
Col. Aage Dyssegaard, Copenhaga.
5. *Spinarea porcului*, 1928, (75×100). Pictură.
Col. Aage Dyssegaard, Copenhaga.
6. *Șoseaua spre Roskilde*, 1928, (100×120). Pictură.
Col. Kresten Krestensen.

BJERRE (Niels), (1864).

7. *Zi de furtună pe muntele Boubjerg*, 1929, (80×100). Pictură.
Col. Leo Swane, Copenhaga.

CHRISTIANSEN (Poul S.), (1855—1933).

8. *Luminiș*, 1924, (82,5×95,5). Pictură.
Muzeul Național de Artă, Copenhaga.
9. *Zi caldă de vară pe colinele Tibirke, cu vedere spre Arresø*, 1910, (79×92). Pictură.
Muzeul Național de Artă, Copenhaga.

10. *Zorii zilei pe Sundet*, 1911—17, (126×157,6). Pictură.
Muzeul Național de Artă, Copenhaga.
- DAUGAARD (Christian), (1901).
11. *Peisaj cu figuri*, 1936, (86×110). Pictură.
Col. Hans Jørgen Petersen, Aabenraa.
- GIERSING (Harald), (1882—1927).
12. *Cimitirul din Svanninge*, 1923, (75×85). Pictură.
Col. Aage Dyssegaard, Copenhaga.
13. *Femeea cu șalul roșu*, 1907, (121,9×92). Pictură.
Muzeul Național de Artă, Copenhaga.
14. *Raftul cu sticle*, 1923, (65×75). Pictură.
Col. Aage Dyssegaard, Copenhaga.
- HAAGEN-MÜLLER (Victor), (1894).
15. *Noapte clară*, 1929—33, (100×120). Pictură.
Col. Peter Hertz, Copenhaga.
- HAMMERSHÖI (Vilhelm), (1864—1916).
16. *Portret de fată*, 1886, (109×90). Pictură.
Col. Hirschsprung, Copenhaga.
17. *Camera roșie*, 1898, (50×66). Pictură.
Col. Hirschsprung, Copenhaga.
18. *Interior cu un tânăr citind*, 1898, (62×50). Pictură.
Col. Hirschsprung, Copenhaga.
- HANSEN (Harald), (1890).
19. *Arena*, 1926, (100×125). Pictură.
Col. Einar Jarlöv, Copenhaga.
20. *Apus de soare pe Kattegat*, 1931, (77×73). Pictură.
Apartine artistului.
21. *Peisaj de munte (Tirol)*, 1923—24, (125×150). Pictură.
Col. Niels Blegvad, Copenhaga.
- HANSEN (Niels), (1880).
22. *Portretul soției artistului*, 1909, (140×110). Pictură.
Col. Herman Gotthardt Malmö, Suedia.
- HANSEN (Peter), (1868—1928).
23. *Pe ghiață, la marginea orașului*, 1901, (101,5×163,5). Pictură.
Muzeul Național de Artă, Copenhaga.

- HARTZ (Lauritz), (1903).
 24. *Portretul pictorului Niels Grønbech*, 1930, (95×84). Pictură.
 Muzeul Național de Artă, Copenhaga.
- HJORTH-NIELSEN (S.), (1901).
 25. *Casă din Holte*, 1929, (80×100). Pictură.
 Col. Robert Jacobsen, Copenhaga.
- HÖST (Oluf), (1884).
 26. *Seară*, 1922, (75×110). Pictură.
 Col. Aage Dyssegaard, Copenhaga.
 27. *Martie (Pe coastă)*, 1933, (81×130). Pictură.
 Aparține artistului.
 28. *Peisaj de iarnă*, 1924, (70×100). Pictură.
 Col. Aage Dyssegaard, Copenhaga.
- IVERSEN (Kraesten), (1886).
 29. *Cristos pe lacul Genisaretului*, 1930, (250×300). Pictură.
 Aparține artistului, Copenhaga.
- JENSEN (Aksel P.), (1885).
 30. *Portretul lui Niels*, 1933, (106×88). Pictură.
 Aparține artistului, Copenhaga.
 31. *Zi de Noemvrie*, 1930, (135×166). Pictură.
 Aparține artistului.
 32. *Iarnă*, 1935, (131×158). Pictură.
 Aparține artistului.
- JÖRGENSEN (Aksel), (1883).
 33. *Dans*, 1909—10, (173×117). Pictură.
 Col. Thora Ströyberg.
- KRÖYER (P. S.), (1851—1909).
 34. *Pescari pe malul lui Skagen*, 1883, (147,5×203,5). Pictură.
 Muzeul Național de Artă, Copenhaga.
- LARSEN (Johannes), (1867).
 35. *Rațe sălbatece*, 1905—06, (92×120). Pictură.
 Col. A. Falk-Jensen, Copenhaga.
- LERGAARD (Niels), (1893).
 36. *Biserică pe malul mării*, 1932, (70×90). Pictură.
 Col. Aage Dyssegaard, Copenhaga.

37. *Figuri într'un interior*, 1935, (100×120). Pictură.
Col. I. W. Larsen, Odense.
38. *Peisaj de primăvară cu moliiși*, 1934, (100×110). Pictură.
Col. E. Ruge, Copenhaga.
- PAULSEN (Julius), (1860).
39. *Portretul Domnului Carl Jacobsen și al soției sale*, 1924, Pictură.
(121×128).
Col. Xenia Jacobsen.
- PHILIPSEN (Theodor), (1840—1920).
40. *Vișei pe malul mării*, (152×202,5). Pictură.
Muzcul Național de Artă, Copenhaga.
- RING (L. A.), (1854—1933).
41. *Primăvară*, 1895, (186×157). Pictură.
Col. Hirschsprung, Copenhaga.
- RUDE (Olaf), (1886).
42. *Portretul Domnului Aage Jensen*, 1928, (116×81). Pictură.
Col. pictorului Aksel P. Jensen, Copenhaga.
43. *Natură moartă*, 1922, (64×80). Pictură.
Col. Aage Dyssegaard, Copenhaga.
44. *Teren stâncos cu iarbă arsă*, 1925, (80×100). Pictură.
Col. G. Jacobsen, Odense.
- SKOVGAARD (Joakim), (1856—1933).
45. *Parabola celor chemași la nuntă*. (Proiect pentru o pictură murală din catedrala din Viborg), 1906, (93×66,5). Acuarelă.
Col. Hirschsprung, Copenhaga.
46. *Crucificarea*. (Proiect pentru o pictură murală din catedrala din Viborg), 1907, (93×66,5). Acuarelă.
Col. Hirschsprung, Copenhaga.
- SKOVGAARD (Niels), (1858).
47. *Dansul femeilor din Megara*, 1923, (100×200). Pictură.
Apartine artistului, Copenhaga.
- SMIDTH (Hans), (1839—1917).
48. *Post de observație*, 1894, (57×92). Pictură.
Col. Kallerup, Copenhaga.
49. *Clopot de alarmă*, 1897, (66×113). Pictură.
Col. H. Riisager, Copenhaga.

LARSEN STEVNS (Niels), (1864).

50. *Nunta dela Cana*, 1917, (144×225). Pictură.
Aparține artistului, Copenhaga.

SWANE (Sigurd), (1879).

51. *Femeie tânără*, 1910, (82×65). Pictură.
Aparține artistului, Plejerup prov. Grevinge.
52. *Pădure de brad*, 1925 (160×130). Pictură.
Aparține artistului.
53. *Portretul Domnului Harald Kidde*, 1909, (81×65). Pictură.
Col. Astrid Ehrencron-Kidde, Copenhaga.

SYBERG (Fritz), (1862).

54. *Peisaj de primăvară*, 1901, (104×138). Pictură.
Col. Ivar Berendsen, Copenhaga.

SÖNDERGAARD (Jens), (1895).

55. *Peisaj de iarnă (Thy)*, 1923, (100×110). Pictură.
Col. Kresten Krestensen, Copenhaga.
56. *Peisaj (Thy)*, 1933, (110×120). Pictură.
Aparține artistului, Copenhaga.
57. *Peisaj (Thy)*, 1933, (110×120). Pictură.
Aparține artistului, Copenhaga.

WILLUMSEN (J. F.), (1863).

58. *Supa de seară*, 1918, (160,5×231,5). Tempera și ulei.
Aparține artistului, Nisa-Franța.
59. *După furtună No. 2*, 1916, (194×169). Tempera și ulei.
Aparține artistului, Nisa-Franța.
60. *Carieră de piatră No. 2 (Alegorie)*, 1913, (224×150). Tempera și ulei.
Col. Herman Gotthardt, Malmö-Suedia.

ZAHRTMANN (Kristian), (1843--1917).

61. *Leonora Christina în mănăstirea Maribo*, 1882, (93×87). Pictură.
Muzeul Național de Artă, Copenhaga.

ZEUTHEN (Ernst), (1880).

62. *Legendă*, 1920, (92×108). Pictură.
Aparține artistului, Copenhaga.
63. *Marea Baltică*, 1920, (92×108). Pictură.
Col. Ebba Kaastrup Olsen, Rungsted.

64. *Dimineață*, 1920, (159×131). Pictură.
Aparține artistului, Copenhaga.

ZIELER (Mogens), (1905).

65. *Portretul lui Bennie*, 1935, (100×65). Pictură.
Aparține artistului, Copenhaga.

II. SCULPTURA

BJERG (Johannes), (1886).

66. *Lupta dragostei*, 1921—1922, (158 cm.). Bronz.
Muzeul Național de Artă, Copenhaga.
67. *Abisinian*, 1914—1915, (185 cm.). Bronz.
Muzeul Național de Artă, Copenhaga.
68. *Femeie jugind*, 1917, (55 cm.). Bronz.
Col. Chr. G. Hansen, Copenhaga.

BRANDSTRUP (Ludvig), (1861—1935).

69. *Sofia artistului*, 1895, (38 cm.). Bronz.
Muzeul Național de Artă, Copenhaga.

BUNDGAARD (Anders), (1864).

70. *Gefion ară Sjaellandia*. (Proiect pentru o fântână monumentală din Copenhaga, 1900, (150×163). Bronz.
Col. Marius Nielsen, Copenhaga.

BÖGGILD (Mogens), (1901).

71. *Cap de studiu*, 1933, (25×12). Bronz.
Aparține artistului, Copenhaga.
72. *Leda și lebăda*, 1934, (25×50). Bronz.
Aparține artistului, Copenhaga.

EICKHOFF (Gottfred), (1902).

73. *Figură de femeie*, 1935, (60 cm.). Bronz.
Muzeul Național de Artă, Copenhaga.
74. *La Marsilia*, 1935, (60 cm.). Piatră (Calcar).
Aparține artistului, Copenhaga.

GAUGUIN (Jean René), (1881).

75. *Tors de femeie*, 1935, (120 cm.). Ceramică.
Col. Fabricii de porțelan Bing & Grøndahl, Copenhaga.

76. *Grup de luptători*, 1935, (45 cm.). Ceramică.
Col. Fabricile de porțelan Bing & Grøndahl, Copenhaga.
77. *Tigru culcat*, 1935, (29×49). Ceramică.
Col. Fabricii de porțelan Bing & Grøndahl, Copenhaga.
- GUDMUNDSEN-HOMGREEN (Jörgen), (1895).
78. *Portretul unui tânăr*, 1928, (41,5×46). Bronz.
Col. Kunstforening for Kolding og Omegn, Kolding.
- HARBOE (Rasmus), (1868).
79. *Portretul sculptorului Stephan Sinding*, 1908, (173×49). Bronz.
Aparține artistului, Copenhaga.
- HEERUP (Henry), (1907).
80. *Uliu*, 1935, (85×30). Piatră.
Col. E. Johansen, Copenhaga.
- HENNING (Gerhard), (1880).
81. *Răpire*, 1925, (40×30). Bronz.
Muzeul Tönder.
82. *Fata modernă*, 1931, (170 cm.). Bronz.
Clyptoteca Ny Carlsberg, Copenhaga.
- KIAERSKOU (Poul), (1901—1933).
83. *Bustul dublu al pictorului Elof Risebye*, 1931—1932, (66×70). Bronz.
Muzeul Național de Artă, Copenhaga.
- KYHN (Knud), (1880).
84. *Focă*, (44×49). Ceramică.
Col. Ny Carlsbergfondet, Copenhaga.
85. « *King Kong* », 1935, (45×50). Piatră patinată.
Col. Fabricii de porțelan Bing & Grøndahl, Copenhaga.
- NIELSEN (Jais), (1885).
86. *Moise și șarpele*, 1928, (72 cm.). Statuetă, patină roșie.
Col. Fabricii regale de porțelan, Copenhaga.
87. *Ponțiu Pilat*, 1927, (59 cm.). Statuetă, patină roșie.
Col. Fabricii regale de porțelan, Copenhaga.
88. *Ulciorul lui Samson*, 1934, (83 cm.). Piatră de Saxbo.
Aparține artistului, Copenhaga.
- NIELSEN (Kai), (1882—1924).
89. *Bustul pictorului Ludvig Karsten*, 1919, (50 cm.). Granit.
Muzeul Național de Artă, Copenhaga.

90. *Leda fără lebedă*, 1920, (90×138). Piatră artificială.
Col. Arvinger, Copenhaga.
91. *Fata din Aarhus*, 1920, (180 cm.). Bronz.
Col. Benzon Kunwald, Copenhaga.
- NOACK (Astrid), (1889).
92. *Copil mic*, 1934, (65×30). Ciment.
Aparține artistului, Copenhaga.
- RATHSACK (Svend), (1885).
93. *Crearea lui Adam*, 1913, (180 cm.). Bronz.
Muzeul din Aarhus.
94. *Eva*, 1916, (170 cm.). Bronz.
Muzeul din Aarhus.
95. *Tânăr în picioare*, 1915, (115 cm.). Bronz.
Aparține artistului, Copenhaga.
- THOMSEN (Arnoff), (1891).
96. *Ingerul Judecății din Urmă*, 1923, (36 cm.). Statuetă în lemn de cer, aurit.
Col. Jørgen Voeler, Aarhus.
97. *Inger cu balanță*, 1930, (51 cm.). Lemn de cer.
Aparține artistului, Copenhaga.
- UTZON-FRANK (Einar), (1888).
98. *Afrodita*, 1914, (157 cm.). Bronz.
Muzeul Național de Artă, Copenhaga.
99. *Tinerețe*, 1933, (180×95). Bronz.
Aparține artistului, Copenhaga.
100. *Schiță pentru Monumentul lui Thorwaldsen*, 1930, (90×45). Bronz.
Aparține artistului, Copenhaga.
- WILLUMSEN (J. F.), (1863).
101. *Infrățire*, 1899, (92 cm.). Proiect pentru «Relieful cel Mare». Bronz (cire perdue).
Muzeul Național de Artă, Copenhaga.



NIELS BJERRE.

ZI DE FURTUNĂ PE MUNTELE BOVBJERG.



HARALD GIERSING :

FEMEEA CU ȘALUL ROȘU



WILHELM HAMMERSHØI

PORTRET DE FATĂ



PETER HANSEN

PE CHIAȚĂ



OLUF HÖST

SEARA



KRAESTEN IVERSEN :

CRISTOS PE LACUL GENISARETULUI



P. S. KRÖYER

PESCARI

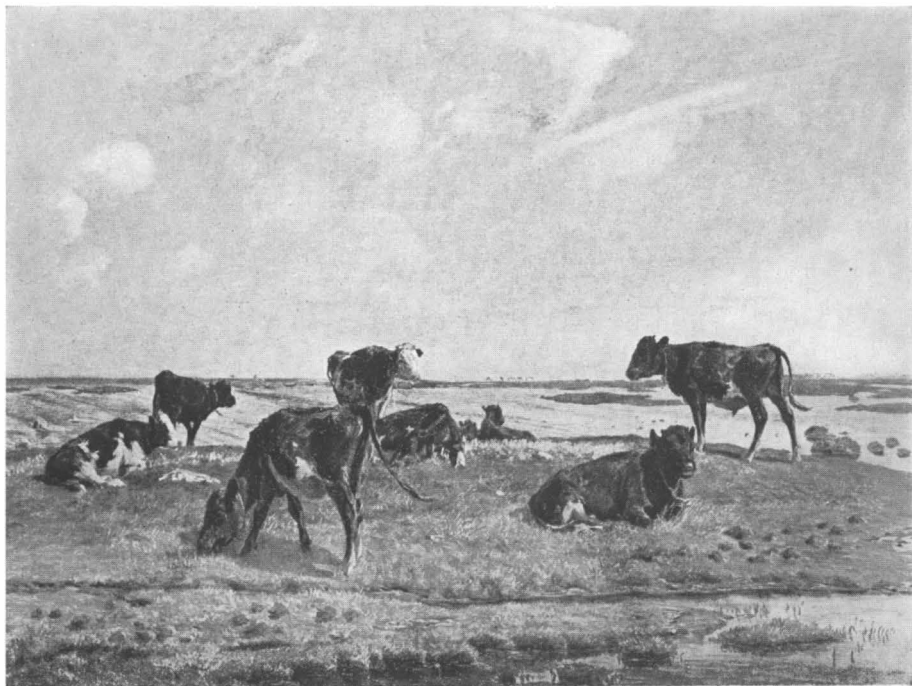


JOHANNES LARSEN

RAȚE SĂLPATICE

VIII





THEODOR PHILIPSEN

VIȚEI PE MALUL MĂRII



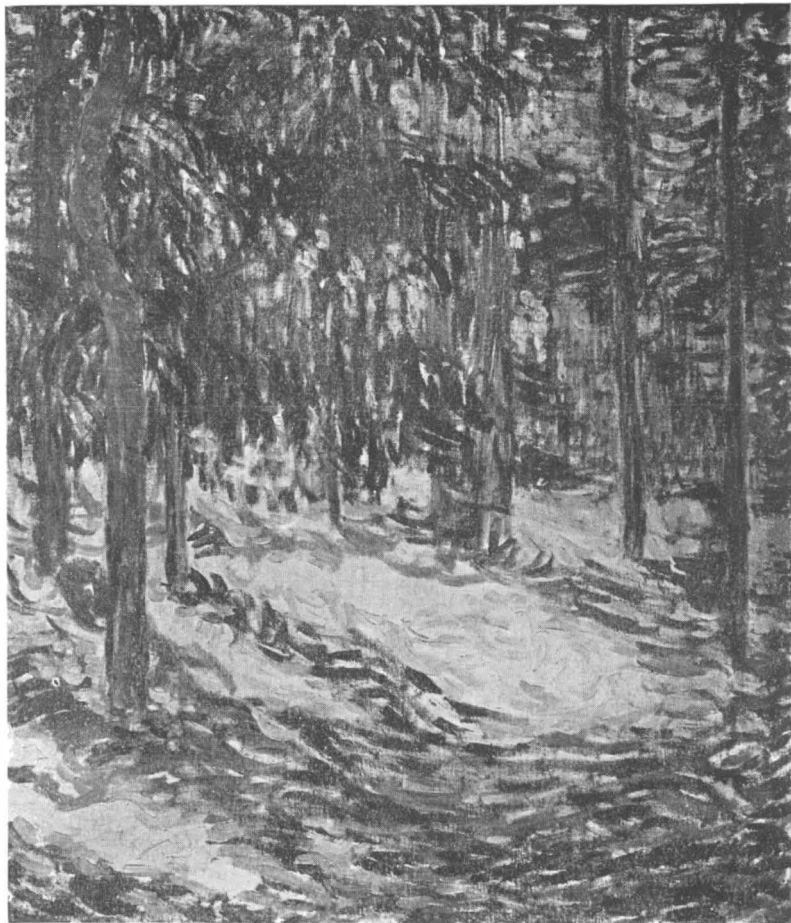
OLAF RUDE :

PORTRETUL DOMNULUI AAGE JENSEN



NIELS SKOVGAARD

CRUCIFICAREA



SIGURD SWANE:

PĂDURE DE BRAD

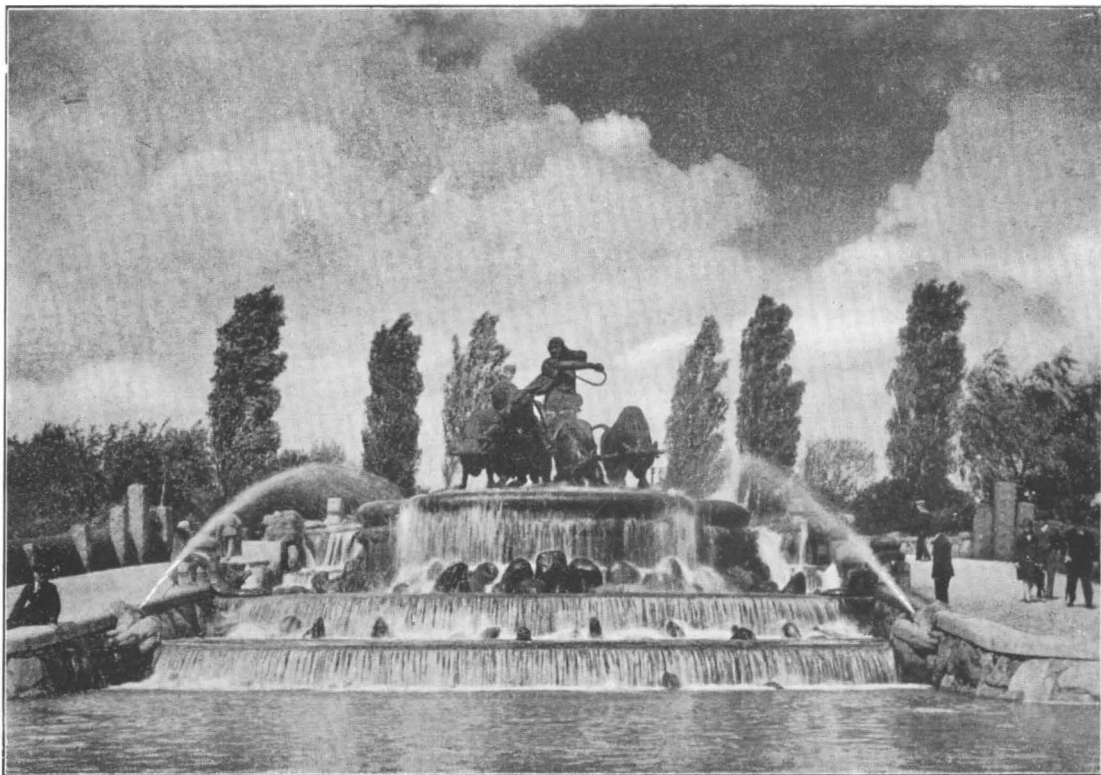


ERNST ZEUTHEN:

MAREA BALTICĂ

<https://biblioteca-digitala.ro>

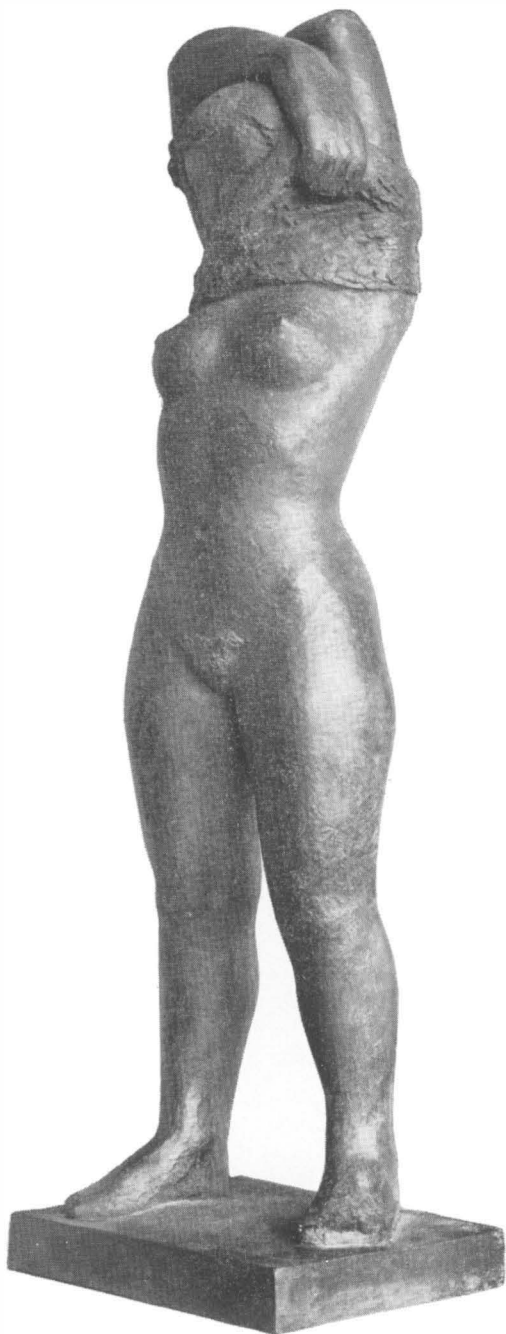




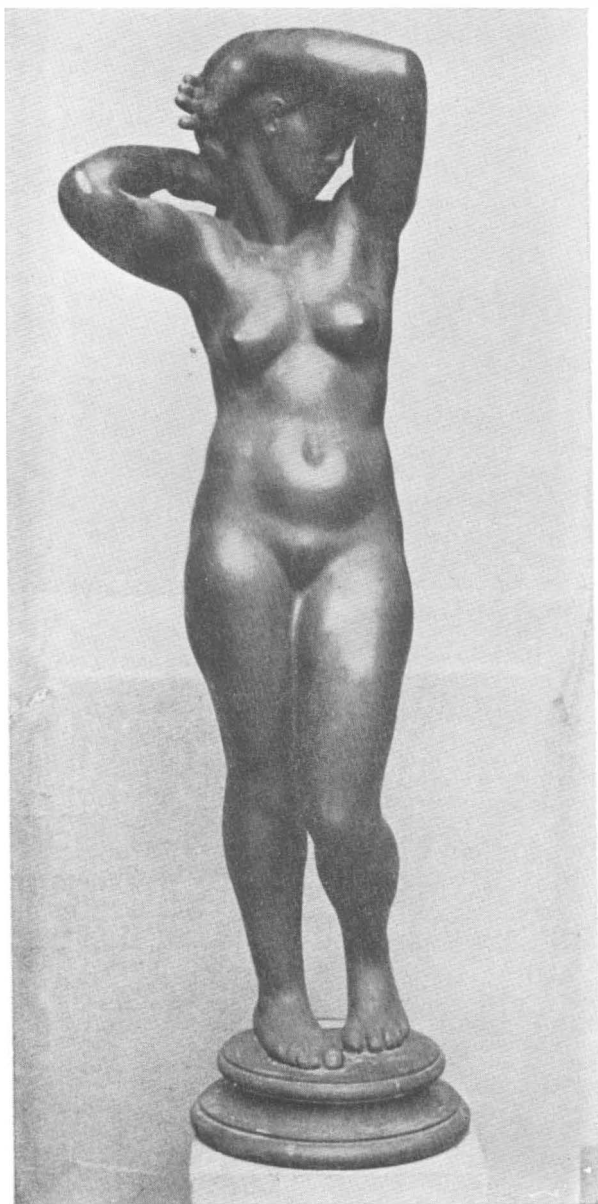
ANDERS BUNDBAARD

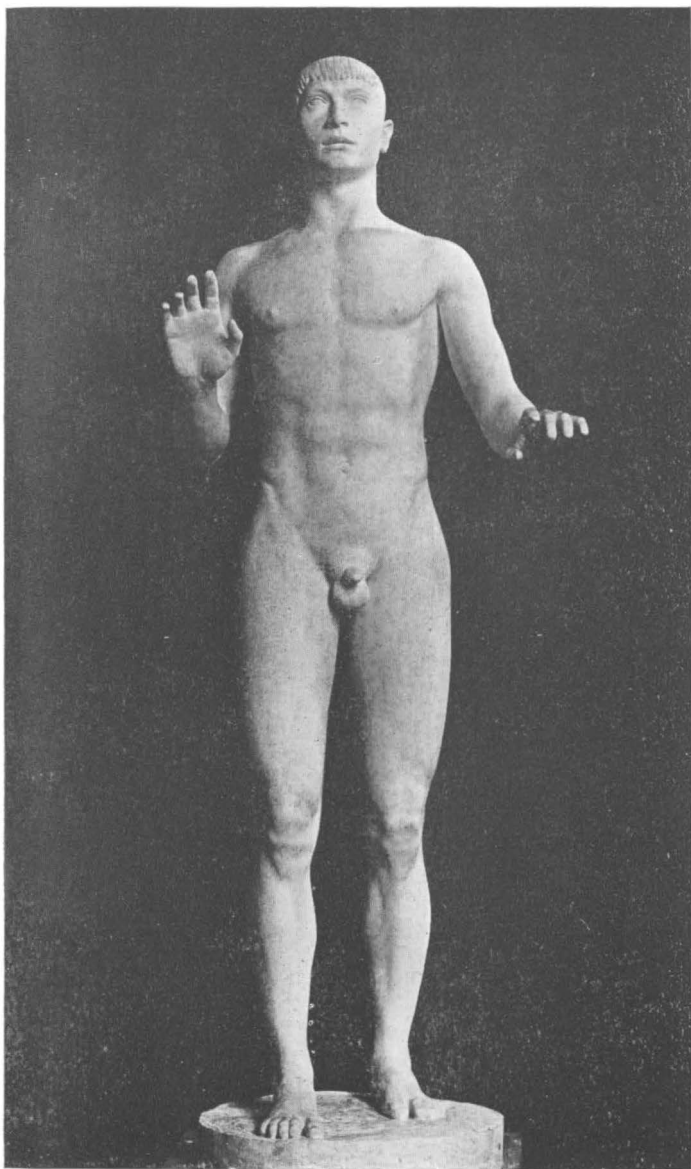
PROECT PENTRU O FÂNTÂNĂ

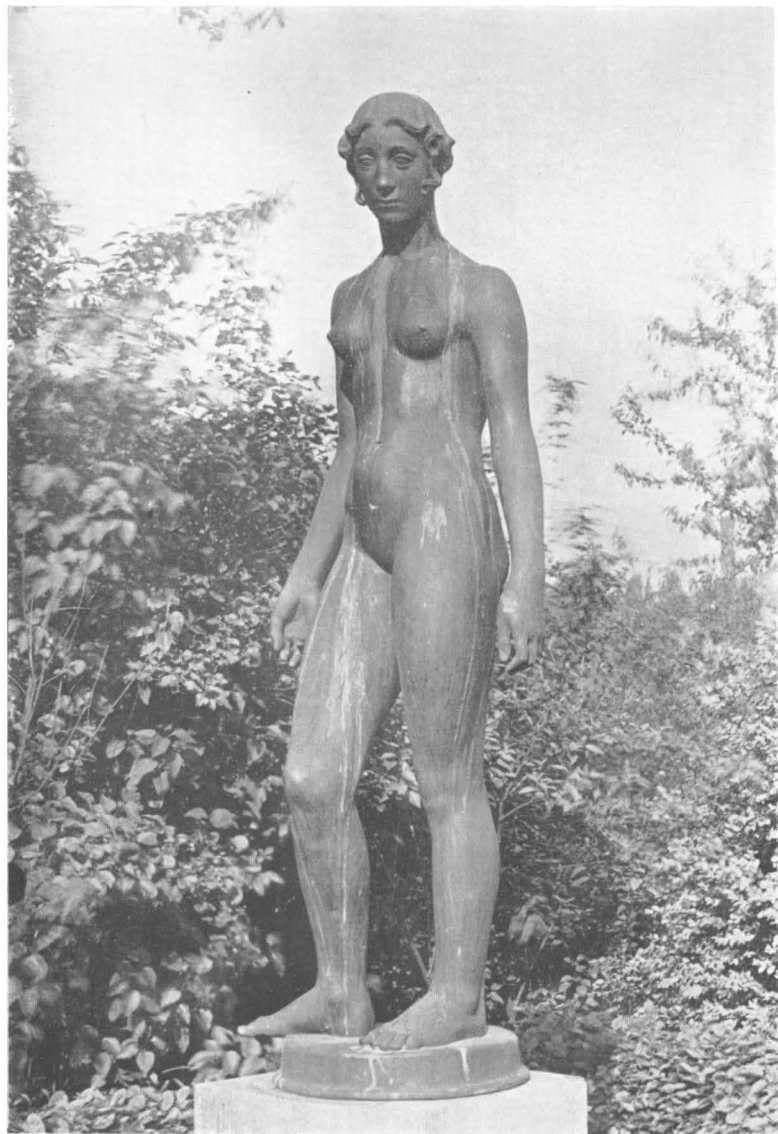
<https://biblioteca-digitala.ro>











E. UTZON-FRANK

AFRODITA

MONITORUL OFICIAL ȘI
IMPRIMERILE STATULUI
IMPRIMERIA NAȚIONALĂ
BUCUREȘTI — 1936

C. 42.744.

25 lei