

VICTOR BRĂTULESCU



## BISERICI DIN VÂLCEA

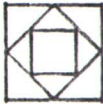
EXTRAS DIN „BULETINUL COMISIUNII  
MONUMENTELOR ISTORICE“, XXX, 1937.

1 9 3 8

---

Așezământul tipografic DATINA ROMÂNEASCĂ • Vălenii-de-Munte





D.M.A.S.I.

DIRECȚIA MONUMENTELOR  
ANSAMBLURILOR ȘI  
SITURILOR ISTORICE  
**BIBLIOTECA**

Cota cărții: 7422  
Inventar: 7521



VICTOR BRĂTULESCU



# BISERICI DIN VÂLCEA

EXTRAS DIN „BULETINUL COMISIUNII  
MONUMENTELOR ISTORICE“, XXX, 1937.

1 9 3 8

---

Așezământul tipografic DATINA ROMÂNEASCĂ • Vălenii-de-Munte

UNIVERSITATEA DE MEDICINĂ

BIBLIOTECA DE ÎNĂLȚĂ ȘTIINȚĂ





## BISERICI DIN VÂLCEA

— o —

### BISERICA SF. NICOLAE DIN OLĂNEȘTI.

Sânt patru biserici în Olănești: Cea veche, cu o ușă frumos sculptată este așezată pe un bot de deal, celelalte trei pe trei vâi deosebite. De cea de mai jos și de încă una s'a ocupat Enache Ionescu<sup>1</sup>.

Clopotnița celei d'întâiu, de formă pătrată, are o cameră a clopotelor, despărțită de partea de jos, pe unde este intrarea, printr'o boltă de cărămidă (fig. 1).

Biserica, în formă de navă, are pridvor deschis, sprijinit pe opt coloane, dintre care două sânt angajate în zidurile laterale. Între coloane sânt arcuri simple (fig. 2).

Naosul este despărțit de pro-naos printr'un zid înalt ca de un metru și jumătate, lăsând la mijloc un loc de intrare. De o parte și de alta a acestei intrări, și sprijinite pe zidul despărțitor, se înalță câte o coloană de piatră, de formă rotundă, suptiindu-se spre vârf, și terminându-se cu un capitel de formă pătrată. Din vârful acestor două coloane se înalță două arcuri simple, care se sprijină cu câte un capăt pe zidurile laterale.

Tâmpla de lemn, sculptată după un model mai vechiu, datează din secolul al XIX-lea. Ușile împărătești ale vechii tâmplesau, fără întrebuințare, în altar.

Tabloul votiv înfățișează biserica, în forma ce s'a păstrat până acum: cu pridvor deschis, cu brâu de jur împrejur, învelită cu șindrilă. Cătorii zugrăviți lângă tabloul votiv sânt: de o parte jupân Drăghici, căpitanul Olănescu, având lângă el doi co-

pii: o fată, cu numele, rar întâlnit, de Hrista, și un băiat, Nicolae. În dosul jupânului Drăghici apare jupân Teodor, tânăr, poate fiul său, iar lângă el un copil cu numele tot Nicolae. În urma lui Teodor, jupâneasa Catrina, soția lui Drăghici probabil, și, în acest cas mama lui Teodor. Vine apoi o tânără al cărei nume e șters și apoi niște

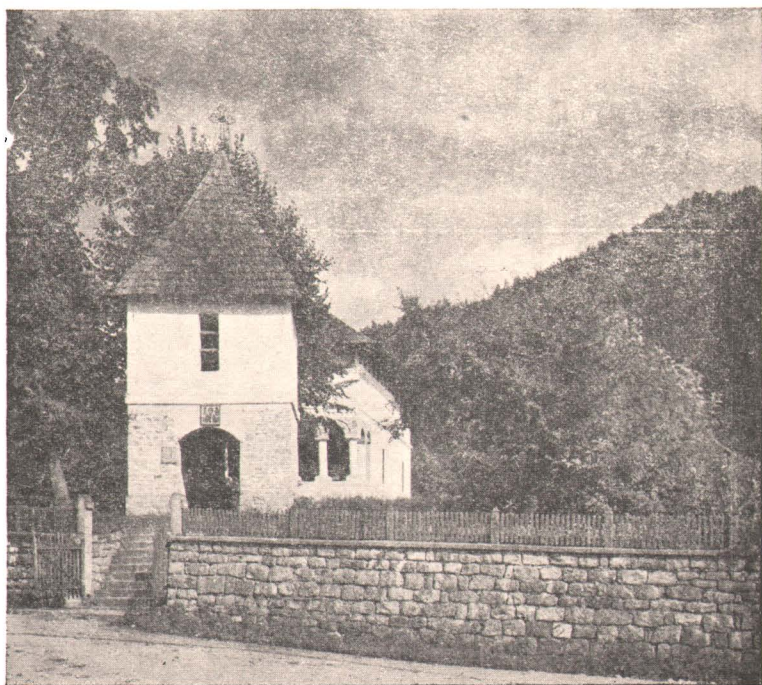


Fig. 1. — Biserica din Olănești. În fața clopotnița.

copii: Ruxanda, unul cu numele întunecat, Anicuța, Maria și Nicolae.

Spre Sud: jupân Radul Olănescu, vornic, sin..., jupanița ego, Ancuța Cherața, jupan Constantin, apoi copiii..., Radul, Ioan, Bălașa, Ilinca, Ana“.

Pe zidul de Nord: logofătul Tudosie, sin Tudor logofătul, jupanița ego Anca, logofătul Sima sin Tudor logofătul, jupanița ego Ancuța, logofătul Drăghici sin Sima logofătul, logofătul Părvu Olănescu și Tudor logofătul.

<sup>1</sup> Buletinul Comisiunii Monumentelor Istorice, VIII, pp. 177-181.



Pe zidul de Sud, începând din spre naos: „Io Șerban Cantacuzino Voevod, Steanvil ghinăral“ (generalul austriac din Ardeal, Stainville!), „părintele Ioan monah, fratele jupânesei Ecaterina, logofătul Tudor Olănescu, logofătul Sima schileriul, logofătul Popa Ghinea, ispravnicul acestei sfinte biserici“.

Pe o icoană, de bună calitate, a Maicii Domnului: „Această sfântă icoană s'au făcut de dumnealui logofăt Niță Olănescu ot Călimănești, ca în veci să [se] pomenească; 1837 Martie 26“.

Cu toate acestea, icoana pare mult mai

Pisania a fost publicată de răposatul Enache Ionescu.

Scena judecății din urmă amintește pe cea de la Cozia. Pe supt grădina Raiului curg patru râuri: Gheon, Fison, Tigru și Eufrat.

#### *Judecata din urmă.*

Scena Raiului cuprinde două registre și este așezată în stânga intrării, cum privești din față. În primul registru în stânga, grădina Raiului este închisă cu ziduri, ale

cărora capete sânt străjuite de turnuri. În lăuntru se ridică o serie de coline, pe care cresc copaci orientali, flori și copaci de ai noștri. Maica Domnului stă pe un scaun, peste care este așezat un căpătâiu (o pernă), cum se obișnuiește pe la țară pentru persoanele de samă, și se roagă. De o parte și de alta, câte un inger; din spre intrare apare tâlharul care a fost răstignit cu Isus. Pe un alt plan, mai jos, se văd: Avram, în mijloc, ținând un suflet, de sigur al lui Lazăr; de o parte și alta, Isac și Iacob. La ușa Raiului, un număr de sfinți, în fruntea cărora, ca de obicei, apare Petru, purtătorul cheii. De-asupra o inscripție având cu-



Fig. 2. — Biserica din Olănești-Vâlcea

veche și aduce într-o măsură cu icoanele de la Episcopia de Argeș, din aceiași epocă. Ea se datorește unui zugrav dintr'o bună școală de iconari din acest timp.

Pictura este remarcabilă. Câteva scene caracteristice în pronaos. Pe panoul de supt arcul de Nord, o scenă în care apare Isus, o masă de oaspeți. Printre aceștia se află și ingeri care pedepsesc cu sabia și cu sulița. Pe panoul de supt arcul de Sud, Maria, sora lui Lazăr, spală picioarele lui Isus. În panoul de de-asupra ușii, Isus izgonind pe vânzătorii din templu.

prinsul: „Toții copiii merg la Rai“.

În registrul de sus „Pro[oroc] Solomon“ poartă în stânga o filacteră de-asupra capului unui muribund, al cărui suflet este primit de ingerul Domnului. Mortul este Lazăr, iar pe filacteră scrie; „Sufletele drepților sânt în mâna“ [lui Dumnezeu]. În urma lui Solomon vin cetele: „ceata apostolilor, proorocilor, mucenicilor, arhiereilor, pre-podobnelor, mucenițelor“ (fig. 3).

#### *Pilda bogatului nemilostiv.*

Dacă privim cu atenție, zugravul a avut



în vedere un anumit subiect, și anume: Pilda bogatului nemilostiv. Intr'adevăr, în partea de sus se vede sufletul dreptului, primit de ingerul Domnului, dreptul fiind înfățișat prin Lazăr; în poala lui Avram un suflet, al lui Lazăr, cum am arătat. Urmărind subiectul, găsim în scena Iadului pe bogatul nemilostiv, luptându-se în văpaie și făcând semne lui Avram, pe care-l roagă, după cum știm, să înștiințeze, prin Lazăr, pe frații săi de pe pământ despre chinurile din Iad. Scena aceasta este pandantul celei din Raiu, în care găsim pe

clipa din urmă. Și aici apare ingerul, dar nu aplecându-se ca să primească sufletul, ci ținând o cangă cu care îl scoate din corpul păcătos al bogatului; la picioarele bogatului stă diavolul, care și el întinde o cangă pentru a atrage la sine sufletul bogatului nemilostiv.

#### *Scena Iadului.*

Scena Iadului are trei registre principale, despărțite în două zone printr'o diagonală formată din flacăra ce iese din gura balaurului așezat în colțul din dreapta și

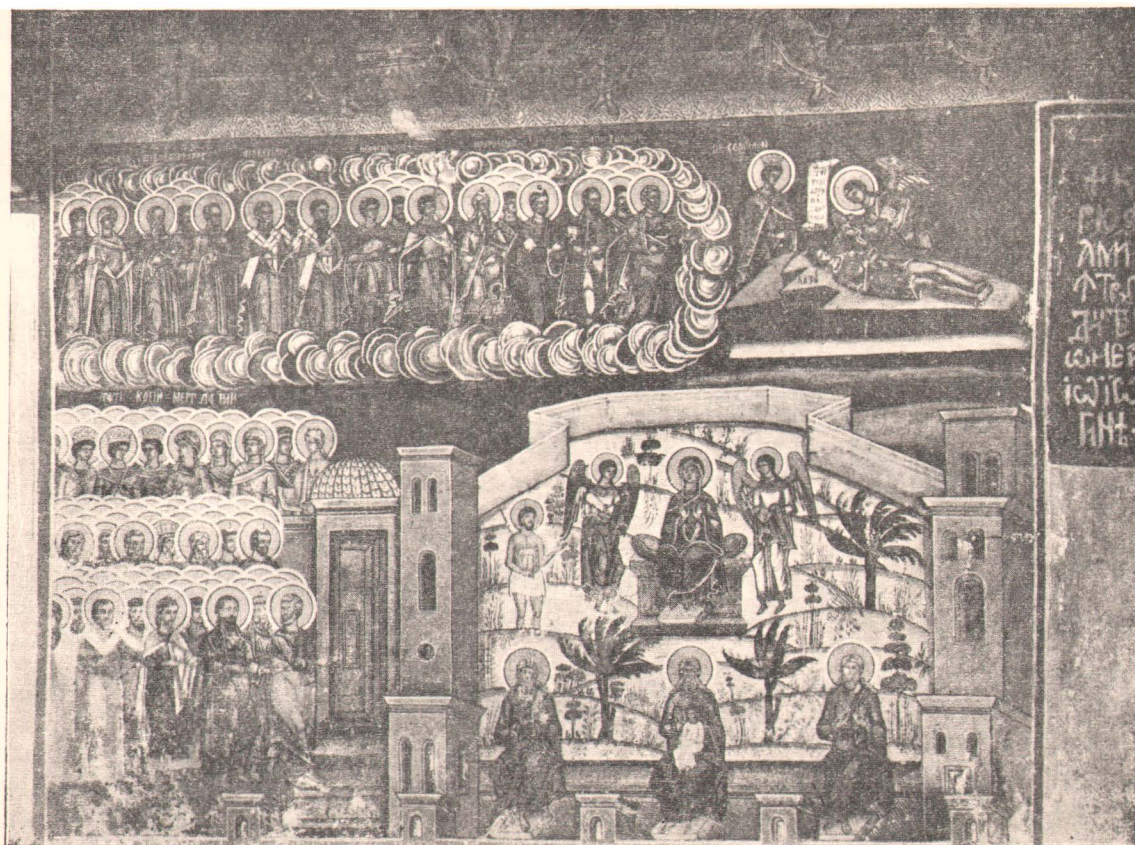


Fig. 3. – Biserica din Olănești-Vâlcea, Raiul.

Lazăr în momentul morții. Moartea bogatului nemilostiv formează un alt pandant, în Iad, al scenei în care ni se înfățișează sufletul lui Lazăr bucurându-se în sânul lui Avram, în Raiu. Pe cât este de ușoară despărțirea sufletului lui Lazăr de trup, pe atât este de chinuită aceia a bogatului nemilostiv. Cu figura bârboasă și tristă, bogatul nemilostiv stă întins pe patul morții; la capătăiu veghia soția, stând pe un scaun, iar lângă ea, în picioare, un bărbat, cineva din familie sau preotul, căci are barbă și plete, așteaptă

merge până supt picioarele lui Isus, la scaunul de judecată. Flacăra aceasta desparte patrulaterul în care este zugrăvit Iadul în două triumphiuri neegale.

Registrul de jos cuprinde scena morții bogatului nemilostiv, descrisă mai sus. Urmează o a doua scenă, în care găsim doi oameni: bărbat și femeie, culcați în pat și acoperiți cu plapoma; de-asupra lor un diavol, la capătul patului altul, iar la picioare al treilea. Acesta din urmă ține două capace, din care pare a lovi ușor, pentru ca, în cântări, să doarmă cei doi



și să nu se trezească spre a merge la biserică. Inscripția de de-asupra sună: „*Cei care doarme (sic) Dumineca mult și nu se duce la biserică*“. În continuare, un diavol merge călare, ținând-o de păr și lovind-o cu un ciocan, „*Curva*“, un diavol mai mic li arată drumul spre focul nestins. De-asupra acestor scene stau trei diavoli: Unul duce din greu trei pietre de moară spre „*cumpăna dreptății*“, altul ține de păr cu stânga și lovește cu o măciucă din dreapta pe o femeie cu mâinile legate la spate în lanțuri, „*care iea laptele vacilor*“, al treilea

pe doi lei și doi vulturi, simbolul puterii. Lângă această scenă, un mormânt deschis din care iese, înfășurați, după ritul oriental, trei corpuri: „*Invierea Morților*“, dincolo de flacăra Iadului, și, tot în acest registru, un alt mormânt, din care iese două corpuri. Tot aici, „*Marea*“ simbolisată printr'o femeie ce stă de-asupra unor pești, ține în stânga o corabie cu pânze și are inscripția curioasă: „*Stihiariul*“; în jur, valuri agitate, monștri înaripați, cerberi și o scorpie. În colțul din stânga, de sus, un cap, „*Chir*“, în cel din dreapta: „*Alexandru*“, în cel din stânga, de



Fig. 4. — Biserica din Olănești-Vâlcea. Iadul.

duce în spinare, ținând-o de picioare cu capul în jos, pe femeia „*care scoate pe dracul*“.

În registrul de mijloc, în stânga, apare „*Cumpăna Dreptății*“. O balanță cu două talere, pe care o ține în mâinile sale, prea lungi, un inger; de talerul din stânga se agață un diavol, pe care îl împunge cu sulita un inger din fața celui care ține cumpăna dreptății.

Alături e „*Lumea*“, în chip de Împărăteasă incununată, având în dreapta sceptru, în stânga un șarpe înălțat și stând

jos, scris rău: „*Nabucodonosor*“, în cel din dreapta, de jos, este de sigur, *August Cesarul*, pe care îl întâlnim în registrul de de-asupra în ipostasa de Împărat. Ei apar aici simbolisând cele patru vânturi care agită marea, lucru pe care l-am mai găsit în Maramurăș, la biserica din Rozavlea, supt altă formă.

În registrul de sus, în stânga flăcării, „*Moise cu Ovreei*“, în dreapta flăcării: „*Impăr. Nabucodonosor*“, cu sceptru, *Chir*, scris *Bir*, *Alexandru*, cu sceptrul și sulita, „*August Chesar*“, cu sceptrul. Toți au cununi și



mantii împărătești<sup>1</sup>. În fața lor, ingerul cu trâmbița din urmă, sună Învierea Morților.

*Focul Iadului.* Chiar în gura balaurului stă Scaraoschi, pe un scaun, ținând în brațe pe Iuda; mai sus „ghemariul“, apoi patru „Împărați tirani“, mozafirul (trădătorul), iubitorul de bani, cu punga de gât, cu capu 'n jos, un oarecare fără inscripție și, sus, „bogatul nemilostiv“ de care a fost vorba (fig. 4). Într-o viitoare cercetare a acestei scene vom arăta contribuțiile personale ale zugravilor noștri, cari au pus în focul Iadului, câte odată, pe proprii lor vrăjmași (fig. 5).

*Ușa sculptată* este într'un canat de formă dreptunghiulară: laturea de sus are însă formă de acoladă, urmărind linia pragului de piatră de de-asupra ei. Un chenar pe margene, cu un ornament în formă de spirală, închide o serie de șapte panouri, a căror descriere urmează mai jos. Spirala este compusă dintr'o serie de zale ce se leagă unele de altele, lăsând ca spațiile goale să fie întregite prin frunze de stejar și flori. Același ornament împodobește banda care desparte panourile unul de o parte, altul de alta, vertical, și două câte două, afară de cel superior, care este singur, orizontal. Ornamentul de care vorbim ia naștere dintr'un butuc de pe laturea de jos, în chipul arborelui lui Esei, și se desparte în trei vițe, arcuindu-se spre colțuri, iar a treia urcând în jos și umplând banda din mijloc.

Am spus mai sus că spirala este compusă dintr'o înlanțuire de zale care alternează, în sensul că una se deschide într'o parte, iar cealaltă în cealaltă parte. În locul unde se întâlnesc două benzi, pentru a face legătura între ele, se desparte din lugerul principal o viță care se arcuiește și prelungește, în mod firesc, lugerul din care s'a desprins. Cele două lugere, care se urcă pe banda de pe marginile ușii, se întâlnesc în mijlocul laturii de sus, unde se resfrâng în forma unui X, între ale cărui ramuri apare un ornament potrivit cu nodul acoladei, pe care o face aici laturea superioară a ușii, pentru a se imbuca în pragul, sculptat la fel.

*Panourile.* Cel de sus are forma unui dreptunghi, încadrat de o ramă sculptată

în puncte. Se desparte în două: partea de sus înfățișează un medalion, în mijlocul căruia este un vultur cu două capete; de o parte și alta medalionul este susținut de câte un leu ridicat în două picioare<sup>1</sup>. Spațiile goale sânt umplute cu ornamente vegetale. Partea de jos a panoului este mărginită de o ramă ceva mai lată decât



Fig. 5. — Olănești. Ușa bisericii.

cea de pe laturi și cu două rânduri de puncte. Între această ramă și o alta la fel, care formează laturea de jos a panoului descris mai sus, găsim următoarea inscripție cirilică: „Această ușă a sf. bisericici s'au făcut vâ leat 7237“ (1729).

Supt acest panou urmează o bandă în-

<sup>1</sup> Este vedenia proorocului Daniil, de care vorbește „Erminia“.

<sup>1</sup> Motivul acesta îl întâlnim și în miniaturi, din secolul al XVII-lea, cum vom vedea cu altă ocazie.



florată, despărțind două panouri dreptunghiulare, așezate vertical. Cel din stânga este încadrat într'o ramă sculptată în puncte. Partea superioară a panoului este o dantelărie de linii curbe ce se întretaie între ele în chip elegant, terminându-se la capete prin câte o floare în formă de treflă. Partea inferioară înfățișează, în mijloc, un inger cu aripi desfăcute, având de o parte și alta câte un ornament în formă de semicerc. Panoul din dreapta, din aceeași zonă, diferă de cel descris mai sus, cum, de altfel, diferă toate între ele, prin

laterale de asemenea zigzaguri. Între acestea mai este unul, în mijloc, rezultat din apropierea și depărtarea liniilor celor două marginale. Din punctul de legătură dintre ele se ridică o floare.

Panoul din dreapta este împodobit printr'o combinație de linii curbe, ce se întretaie în formă de romburi ale căror spații sânt întregite cu frunze și flori. Partea de sus și cea de jos prezintă colțuri foarte rotunjite.

Panourile de jos, ultimele, au un alt principiu de împodobire. Cel din stânga are forma a două inimi puse cap la cap;

spațiile goale din interior se întregesc prin frunze de stejar, iar, între spațiile exterioare, o acoladă leagă cele două laturi marginale ale inimilor, tinzând oarecum să dea aceeași formă și acestor spații.

Panoul din dreapta e împărțit în patru unghiuri prin două diagonale. În punctul de întâlnire, care e și centrul panoului, o rosetă formează ornamentul central. Unghiul superior, ca și cel inferior, față de care este așezat vârf la vârf ca și cele două inimi din panoul descris, cuprinde trei ovale, rezultate din linia curbă împletită, pline cu flori. Cele două unghiuri laterale cu-



Fig. 1. — Biserica din Olănești, cu hramul Sf. Ioan, Sf. Nicolae și Sf. Gheorghe.

aceia că aici ornamentul principal este o combinație de linii curbe și frânțe, care dau naștere la patru romburi, înscrise într'un romb central mai mare, și la alte patru figuri, în cele patru colțuri rotunjite. În romburi este înscrisă câte o floare sau o frunză. În zona următoare, despărțită de asemenea printr'o bandă sculptată, alte două panouri, ceva mai asemănătoare între ele. Aici rombul e înlocuit printr'o buclă, derivată tot din romb. Vârfurile acestea sânt strânse printr'o legătură, iar în mijloc este înscrisă o floare. Sânt două rânduri

prind câte două semicercuri, un fel de zale din ornamentul principal, umplute de asemenea cu ornamente vegetale.

Se pare că sculptorul de la biserica din Urșani s'a inspirat din sculptura de la ușa bisericii din Olănești.

*Încheiere.* Ca și cealaltă biserică, tot din Olănești, biserica aceasta e fără turle, cu pridvor deschis pe coloane de piatră. Împodobirea exterioară o face brâul în relief, însoțit de un rând de zimți, care încinge biserica pe de-așupra coloanelor. În afară de acest brâu, în partea de sus biserica



este închisă de o bandă compusă din două rânduri de zimți, mai mici decât la brâul celălalt, mărgenit de trei dungi în relief, care merg scăzând în adâncime, începând cu cea de sus. Spre deosebire de celelalte, ornamentul de aici pare a sprijini consolele de lemn care împart fațada bisericii în panouri albe. De-asupra acestora, și formând aproape un unghi drept, se ivesc capetele grinzilor de de-asupra pereților, scobite ca și consolele. Acoperișul, în pantă dulce, se termină printr'o strașină

elemente deosebitoare ale acestei biserici.

Biserica însăși face parte din aceeași grupă ca și aceia care urmează și a cărei încheiere se referă și la biserica descrisă aici.

## BISERICA CU HRAMUL SF. IOAN, SF. NICOLAE ȘI SF. GHEORGHE.

O a doua biserică are hramul Sf. Ioan, Sf. Nicolae și Sf. Gheorghe. Pisania de de-asupra ușii de intrare, scrisă în relief, are cuprinsul următor:

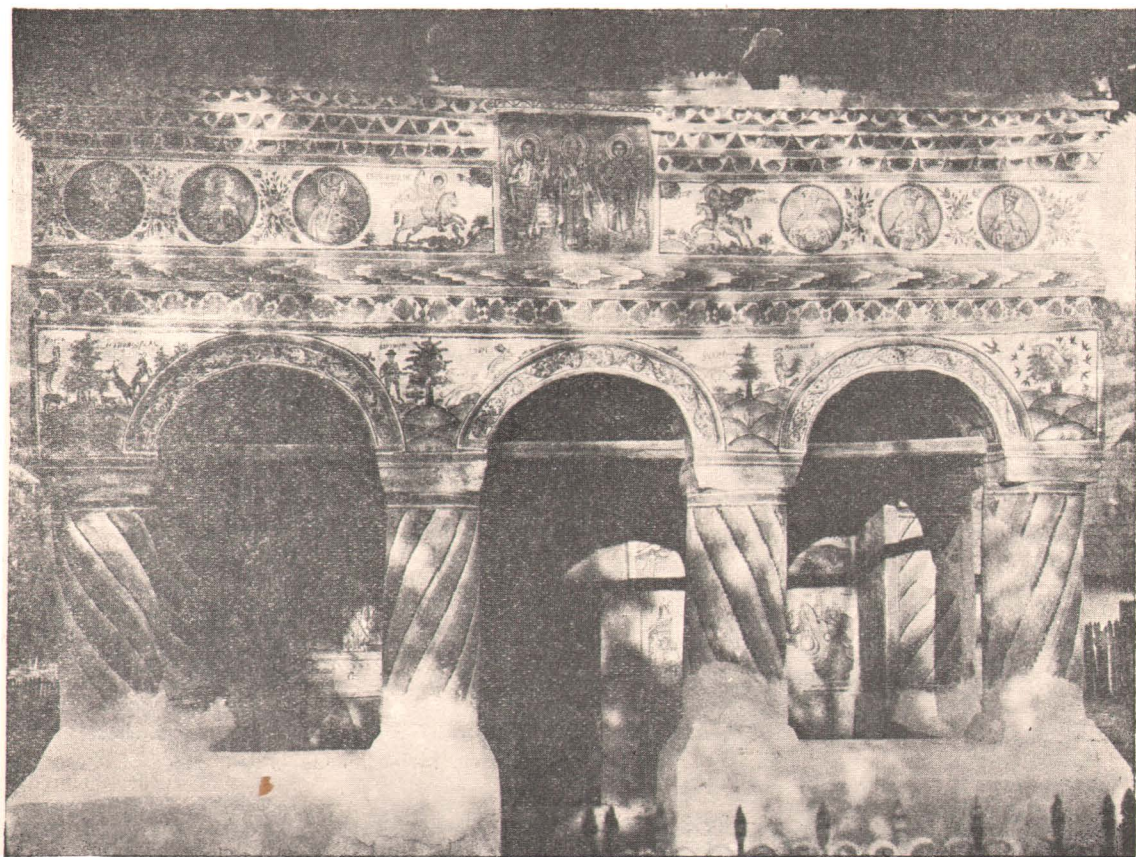


Fig. 2. — Biserica Sf. Ion, Sf. Nicolae și Sf. Gheorghe din Olănești. Fațada.

proporționată cu construcția.

Coloanele pridvorului sânt de piatră, în număr de opt, cu baze și capetele de formă pătrată. Fațada arcurilor de cărămidă sprijinite de coloane este împodobită cu pictură ornamentală: linii în zigzag sau șerpuite punctate în golurile ce fac și lăsate anume. În unghiurile formate de aceste arcuri, de-asupra coloanelor, sânt zugrăvite coline și copaci locali: brazi, fagi și plante.

Ușa sculptată și clopotnița, zidită deosebit și așezată în axa bisericii, sânt două

„Cu vrerea Tatălui și cu ajutorul Fiului și cu săvârșirea Duhului Sfânt, amin, ziditu-s'a această sfântă și dumnezeiască biserică din în (sic) temelie de piatră întru cinstea și lauda a sfântului prooroc și botezătorului Ioan și a sfântului arhiereu Nicolae și a sfântului marelui mucenic Gheorghe și cu cheltuiala și osteneala robilor lui Dumnezeu boeri Gheorghe Brănescu ot Olănești i Barbu, brat ego. Iosif, arhimandritu Sărăcinescu, fid (sic) Domu al Țară[i] Io Alicsandru Niculae Suțu Vvd. și cu blagoslovenia Preasfinții



descrie mai sus. Cam tot așa se prezintă și cele două părți laterale ale pridvorului.

De-asupra acestei bande colorate urmează un ornament compus din două zigzaguri albe ce se împletesc și sânt punctate cu negru; romburile formate de zig-zag sânt colorate.

Urmează o altă bandă ca și cea de mai jos, apoi un ornament care pornește de la o figură centrală în multe colțuri și se desvoltă mergând într-o parte și alta a acestor figuri,

aducând în câțva cu cercurile formate în lemn, arătând vârsta copacului. Aceiași bandă colorată mărginește și acest ornament. De-asupra, în mijloc, este pictată icoana hramului bisericii, cuprinzând trei sfinți: Sf. Ioan Botezătorul, Sf. Nicolae și Sf. Gheorghe. Spre Nord de această icoană este zugrăvit Sf. Dumitru, călare, învingând pe Împăratul păgân, iar spre Sud Sf. Teodor Tiron, ucizând un balaur întocmai ca și Sf. Gheorghe din alte icoane. În fața lor, din colțuri, câte o mână dumnezeiască binecuvintează pe acești doi sfinți. Urmează, de o parte și alta, câte trei medalioane, între care stă zugrăvit un număr de buchete de flori.

Medalioanele acestea și cele de pe laturi cuprind chipurile celor doisprezece fii ai lui Iacob.

Supt strășină o fașie de trei rânduri de cărămizi colorate, așezate în formă de zimți, încunjoară biserica, după cum, în dreptul capetelor coloanelor, un brâu în relief, însoțit de două rânduri de zimți, încinge biserica, împărțind zidul în două zone egale, pornind de la soclu.

Pe latura de Sud un ursar, jucând ursul, este arătat de inscripție: „Ursu”.

În pridvor, am văzut mai sus că e vorba

de *Judecata din urmă*. În pronaos găsim pe ctitori, boieri de țară din neamul Brăneștilor. Sânt îmbrăcați în costume naționale și sânt așezați, după cum urmează:

„Ioan Arhimandritul Sărăcinescu, ctitor”, stă în dreapta ușii și susține cu dreapta biserica, iar în stânga poartă o cruce și un șir de metanii. E îmbrăcat în rasă, pe dedesupt are anteriu și este încins. Chipul prelung este împodobit cu barbă albă și mustăți lungi, iar pe cap are culion și camilafcă.



Fig. 4. — Ctitorii Iane Brănescu și Iana.

În stânga, ținând biserica în mâna stângă, se află „boier Gheorghe Brănescu, ctitor sf. biserici”. Boierul Gheorghe poartă pe cap un fel de căciulă și este îmbrăcat cu haină albă, cu mâneci largi, împodobite cu blană neagră. Tot așa gulerul și marginea hainei sânt tot de blană. Dedesuptul hainei acesteia este un veșmânt lung, tot alb, puțin deschis la gât și încins cu brâu. Lângă el stau trei băieți, îmbrăcați la fel. Pe umărul celui mai răsărit dintre ei, boierul Gheorghe razimă mâna dreaptă. Alături



„jupâneasa Ilinca“, îmbrăcată într-o haină de culoare închisă, imblănită ca și a soțului ei, poartă pe dedesupt o rochie înflorată, iar cingătoarea se încheie cu două pafte de metal.

Lângă ea se găsesc trei fetițe îmbrăcate la fel. Haina de de-asupra, tot imblănită, este însă mai scurtă (fig. 3).

Urmează un „lane Brănescu“, în același costum ca și Gheorghe Brănescu, însă cu capul gol. Se observă mai bine mâneca strânsă și bumbii cu care se încheie la gât



Fig. 5. — Ctitorii bisericii: Sanfira, cu fiicele ei, și încă o femeie fără nume.

cămașa sau veșmântul de dedesuptul hainei albe, la care se văd buzunarele, iar în dreptul lor, în poale, o tăietură în formă de unghiu.

Lângă el „lane“, soția lui de sigur, îmbrăcată mai modest decât jupâneasa Ilinca. Poartă pe cap maramă albă, pe corp o haină lungă cu mâneci, împodobite cu blană ca și marginile hainei.

Cingătoarea e simplă, iar rochia de dedesupt se încheie cu o dantelă.

În laturea cealaltă, după arhimandritul

Ioan Sărăcinescu, vine „boier Barbu, brat Gheorghe ctitor“. Lângă el, un copil, în dosul lui un altul, Nicolae, apoi „jupâneasa Sanfira“, soția lui Barbu, probabil, având în față o fetiță mai mare, iar lângă ea alta mai mică. Pe cap poartă maramă albă ca și lana, haina de de-asupra este însă scurtă iar pe dedesupt poartă o rochie lungă în râuri, cu mâneci strânse. Este încinsă cu o cingătoare albă.

Fetițele au aceeași haină scurtă, rochiile lor însă sânt albe și împodobite cu linii sau puncte.

După îmbrăcăminte și după așezarea lor, alături de ctitorii principali, acestea sânt rudele mai sărace ale boierului Gheorghe Brănescu.

După jupâneasa Sanfira urmează însă o cucoană, fără nume, care pare chiar mai bine îmbrăcată decât însăși Ilinca.

Ea poartă pe cap o pălărie rotundă, pe umeri duce o haină lungă cu guler lat de blană, cu mâneci și margini imblănite. Pe dedesupt o rochie sau haină cu mâneci largi, iar mai dedesupt o rochie înflorită cu ramuri, flori rotunde și frunze în formă de egretă. Rochia aceasta este acoperită de un șal de mătăsă, cu ciucuri și țesut în dungi.

În degetele mâinii drepte ține o floare, iar stânga o ține pe creștetul unei copile, îmbrăcate la fel.

Vor fi poate rudele apropiate ale arhimandritului Ioan Sărăcinescu?

Este o întrebare. E de observat că zugravul de la această biserică, pentru a arăta vârsta copiilor, ca și alți zugravi de sigur, i-a făcut de diferite înălțimi, dar, când a fost vorba de a-i pune alături de oamenii mari a căror mână a socotit el că trebuie să stea neapărat asupra capului copiilor, n'a știut cum să resolve problema. De aceia vedem pe copiii ctitorilor ridicați de la nivelul pământului pe care calcă cei mari și aduși până la mâna părinților așa fel, încât copiii par suspendați sau ridicați de păr de proprii lor părinți.

Biserica din tabloul votiv înfățișează biserica de astăzi: cu pridvor pe coloane, cu ferestre zăbrelite, invelită cu șindrilă și fără turlă.

Tâmpla e de zid, fără uși laterale. Pe dosul tâmplei, în altar, e zugrăvită jertfa lui Isaac. În fereastră, pe arcu de sus, „mie-



lușelul lui Dumnezeu“, Isus, în leagăn, supt un acoperemânt, imitând stema de la împărțait și simbolisând însăși împărțătirea.

Pe o icoană a Maicii Domnului.

„Această sfântă și dumnezeiască icoană a Născătoarei de Dumnezeu s'au făcut cu osârdia și cheltuiala de dumnealui postelnic Dimitrie Sărăcinescu<sup>1</sup>, ca în vecinica pomeneire să pomenească“.

Pe icoana lui Isus: „Leat 1820, de Ilie și Ioan ot.. zug“.

Pictura bisericii, de și din secolul al XIX-lea, de la 1820, păstrează totuși buna tradiție care s'a păstrat aici mai bine decât în alte ținuturi.

Pe bolțile pronaosului apare, în medalion, Maica Domnului, tipul rugătoarei (Platitera), cu mâinile ridicate spre rugăciune și având în față pe Isus.

Inscripția grecească a icoanei: „ΠΑΑΤΗΡΑ, ΜΡ. ΘΞ“, arată numai izvorul de inspirație al zugravului, nu și originea acestuia, care a fost Român, fiindcă toate inscripțiile sânt românești. În jurul medalionului stă scrisă următoarea inscripție, în românește: „Ceia ce ești mai cinstită decât heruvimii și mai slăvită fără de asemănare decât serafimii, carea fără stricăciune pre Dumnezeu cuvântul ai născut, pre tine cea cu adevărat Născătoare de Dumnezeu te mărim“.

În jurul inscripției este un ornament în colorile curcubeului, executat dintr'un șir de romburi ca și în alte părți, iar dincolo și de acest ornament se află un arc mai lat, împărțit în opt porțiuni, astfel: în patru laturi stă de strajă câte un arhanghel cu sulită. De o parte și de alta câte un heruvim cu patru aripi, purtând în mâni un fel de ripide de formă rombică, pe care apare inițiala S.

În cele patru colțuri, dintre ei apar patru serafimi cu șase aripi, flancați de câte un ingeraș cu două aripi. Serafimii țin în mâni câte o ripidă de formă rotundă, cu două inițiale „Sf.“, care și acestea și celelalte amintesc și aici, ca și în alte părți, cântarea ingerească: „Sfânt, Sfânt, Sfânt, Domnul Dumnezeu Savaot, plin este cerul și



Fig. 6. — Maica Domnului, tipul rugătoarei. Pictură de pe bolți, în pronaos.

pământul de mărirea Ta. Osana întru cei de sus“.

Asupra scenei judecării din urmă, asămănătoare cu altele din regiune, pe care le-am descris la locul cuvenit, trecem, spre a ne opri la Crearea celor d'întăiu oameni: a lui Adam și a Evei.

Înlauntrul pridvorului, în capul coloanelor, apar scenele următoare, începând din spre Nord:

<sup>1</sup> Rudă de aproape, probabil, cu arhimandritul Ion Sărăcinescu, zugrăvit între ctitori.



În capul primei coloane, „Facerea lui Adam“. Un inger în alb, cu aureolă și o tiară în șase unghiuri, atribut obișnuit pentru Dumnezeu Tatăl, chiamă la viață pe Adam.

În capul coloanei a doua, „Facerea Evei“. Adam doarme, în timp ce din coasta lui răsare Eva, în fața aceluiași inger descris mai sus (fig 7). În capul coloanei a treia, „Înșelarea Evei“. Un copac mare, din care un șarpe solzos, incolăcit pe tulpină, aduce în gură un măr.

Eva întinde mărul mușcat de ea lui Adam, care îl ia. Este de observat că zugravul a prins foarte bine acest moment.

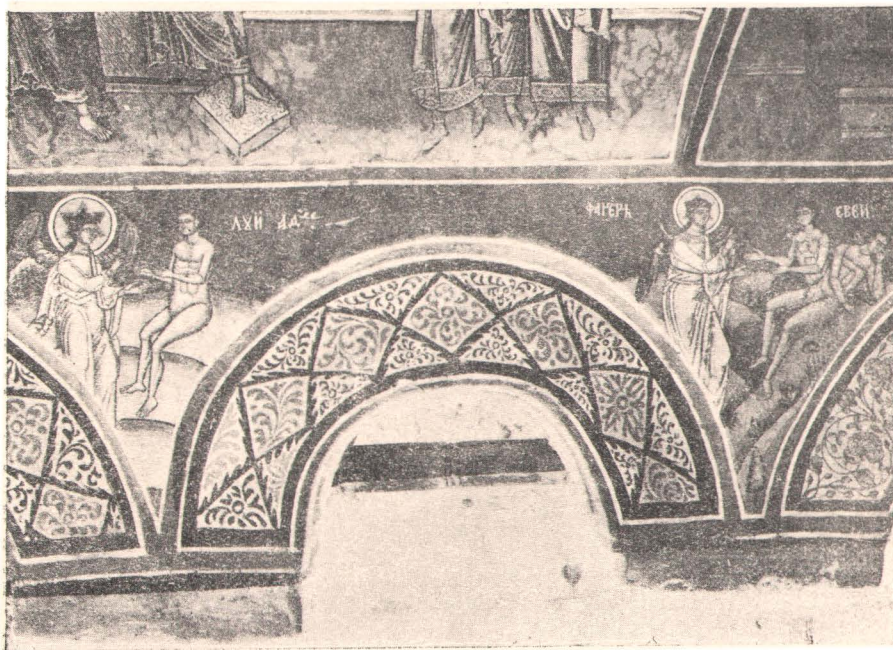


Fig 7. — Facerea lui Adam și a Evei. Scenă din pridvor.

Eva, mușcând din măr, își dă samă că e goală și cu mâna stângă cearcă să se acopere; Adam însă, care n'a gustat încă din măr, nu face același gest, cu mâna stângă liberă.

În sfârșit, în capul celei de a patra coloane găsim „Izgonirea lui Adam“. Din Raiul cu pomi și flori, închis cu ziduri, ingerul Domnului, cu un biciu cu două sfârcuri, alungă pe cei doi muritori, acoperiți cu un brâu de frunze în jurul mijlocului (fig. 8).

**Incheiere.** Biserica cu hramul Sf. Nicolae și Sf. Gheorghe din Olănești este ridicată de boierinași localnici, face parte din grupa celor fără turlă, cu pridvor deschis, pe

coloane și „fără abside laterale“, cum a caracterizat-o d. N. Ghika Budești<sup>1</sup>.

*Pictura* este de bună calitate, dovedind buna școală tradițională, păstrată pe alocuri până spre jumătatea secolului al XIX-lea. Scenele exterioare, de caracter profan, sânt destul de răspândite aici.

Numele zugravilor ni s'au păstrat pe icoana lui Isus Hristos. Ei sânt Ilie și Ion, deci Români.

## BISERICA DIN FOLEȘTII-DE-JOS, JUDEȚUL VÂLCEA.

Este de formă dreptunghiulară, cu pridvor

deschis, pe șase coloane, dintre cari două sânt angajate în zidurile laterale. Coloanele sânt de formă rotundă, din cărămidă; cele două din mijloc au un ornament în torsadă. Capitellurile sânt de formă pătrată, ca și bazele coloanelor, de altfel. Ele sânt legate între dânsle prin drugi de lemn în muchi. Arcurile dintre coloane sânt trilobate caracteristic, întru cât lobul din mijloc nu este din linia celorlalte două (fig 1).

*Bolțile pridvorului* sânt în calote sferice; cea de Nord a fost spartă pentru a face loc scării ce duce la clopotnița

de lemn, ridicată prin spargerea acoperișului, a cărui linie continuă a fost ruptă în chip nepotrivit de apariția acestei turle lipsite de gust.

*Pronaosul* este despărțit de naos printr'un zid de formă semicirculară în partea superioară, sprijinit pe patru coloane rotunde; dintre acestea, două sânt angajate în zidurile laterale. La rândul lor, aceste patru coloane se ridică de pe un zid, înalt de un metru și ceva tăiat la mijloc pentru a face loc intrării în naos. Spațiul gol dintre coloane

<sup>1</sup> N. Ghika-Budești, *Evoluția Arhitecturii în Muntenia și Oltenia*, IV, *Noul Stil din veacul al XVIII-lea*, în *Buletinul Comisiunii Monumentelor Istorice*, an. XXIX (1937), pp. 56-7.



servește celor cari asistă la slujbă în pronaos; după obiceiul vechiu acesta era locul sortit femeilor.

Pe zidul de Vest al pronaosului, tabloul votiv înfățișează numai biserica, fără turlă și fără ctitori. Aceștia vor fi fost rași la reparația din 1855.

*Pictura* e de caracter țărănesc, naiv, și, judecând după data de pe filactera Sf. Ioan Botezătorul, ea a fost refăcută în 1855.

În jurul tabloului votiv întâlnim următoarele scene pictate. De-asupra, în stânga: Iosif și Maria în ipostasa inoaielii lui Iosif, având inscripția: „*Vifor de gânduri Iosif având*“, alături Isus, cu inscripția: „*Vrând să mântuiască lumea împodobitorul tuturor*“. Scenele care însoțesc pe aceste două, urmând un semicerc, sânt: Sf. Alexie „*omul lui Dumnezeu*“, Sf. Melania, Sf. Teodora, Sf. Nimfodora, Sf. Iulita, Sf. Minodora.

O bandă, care începe de pe zidul de Nord, cuprinde întreaga boltă și se sfârșește în fereastra de Sud a pronaosului, cuprinde următoarele scene: *Sfântul Cuvios Stelian* ținând în stânga un copil, iar în dreapta, având pe filacteră următoarele cuvinte: „*Al pruncilor fusei streajă, al lui Hs. e daru*“<sup>1</sup>. Alături, Sf. Ioan Botezătorul, pe filactera căruia stă scris: „*Pocăiți-vă, că s'a apropiat împărăția ceriului, 1855*“. De aici se deduce data refacerii picturii, a cărei tehnică, prin meșterii zugravi de aici, s'a păstrat în ciuda înoirilor de caracter occidental pe care le inaugurează pictorul Tătărescu și alții cari au determinat un curent de occidentalizare în pictura noastră tradițională.

Urmările acestei occidentalizări se văd și astăzi, când încercăm a înoda firul rupt acum o sută de ani.

Urmează scena fugii în Egipt, cu inscripția „*Când fuge Precista la Egipt*“. Iosif merge pe jos, purtând pe toiagul de pe

umeri un veșmânt. Măgărușul care poartă pe Maria cu Isus în brațe aduce a cal la făptură și e condus de un servitor<sup>1</sup>.

Pe boltă, în mijloc Maica Domnului, cu inscripția: „*Ceia ce ești mai cinstită decât serafimii și ești mai mărită fără de asemănare decât heruvimii*“. De o parte și de alta a acestei scene, câte doi îngeri purtând câte un glob.

Scoborând pe zidul de Sud, găsim Întâlnirea Sf. Fecioare cu Elisabeta, de-asupra ferestrei un inger, paralel cu fereastra, Sf. Eftimie, iar, de o parte și alta, în insuși cadrul ferestrei, Sf. Marina și Sf. Varvara.

Pe zidul despărțitor dintre naos și pronaos, în panoul format de semicercul de de-asupra celor patru coloane împodobite cu zugrăveli ce imită torsada coloanelor de piatră, în jumătatea din dreapta este

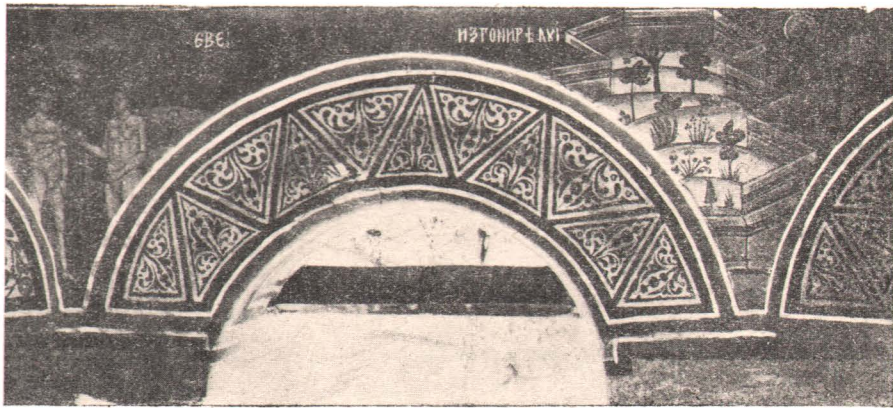


Fig. 8. — Izgonirea din Raiu.

zugrăvit Izvorul Tămăduirii, după tipicul cunoscut:

Maica Domnului pe un stâlp din care țâșnesc izvoare de apă mântuitoare, la care aleargă suferinzi de toate felurile. În stânga, Maica Domnului, în fața căreia mulțimile se roagă în genunchi. Este de sigur o scenă explicativă, un alt moment din scena Izvorul Tămăduirii, fie înainte, fie după ce bolnavii au folosit apa vindecătoare.

Dedesuptul acestora și potrivit cu spațiul ce rămâne liber în dreptul coloanei sau de-asupra arcului apare câte un sfânt sau câte un inger. Începând de la Nord, de-asupra coloanei angajate în zid apare Sf. Chiriac; de-asupra arcului ce ia naștere de aici, un inger. De-asupra coloanei ur-

<sup>1</sup> Cf. și V. Grecu, *Cărți de pictură bisericească bizantină*, Cernăuți, 1936, p. 234. La p. 343 a aceleași lucrări inscripția de mai sus e dată supt formă: „Darul a fi păzitoriu pruncilor am luat de la Hristos“.

<sup>1</sup> *Ibid.*, pp. 150 și 216.



mătoare, Sf. Onufrie, de-asupra celeilalte Sf. Antonie, iar de-asupra celei din Sud, Sf. Teodosie. De-asupra celorlalte două arcuri, dintre coloane, apare câte un inger ca și cel de de-asupra primului arc.

În naos, pe același zid despărțitor, în capul coloanelor apare câte un serafim. Urmează apoi un rând de medalioane, care încunjură întreg naosul împodobit cu lujere, foi de viță și struguri. Aceștia sânt asămănători știuleților de porumb, ceia ce înseamnă că este o stilisare a strugurelui care n'are nimic a face cu epoca lui Șerban Cantacuzino, cum, grăbit,



Fig. 1. — Biserica din Foleștii-de-jos, Vâlcea.

s'a afirmat.

Porumbul presupune o tulpină dreaptă și o frunză lunguiată, iar nu un lujer, o coardă și o frunză ca acelea ale viței.

Stilisarea de care vorbim o întâlnim la o mulțime de tâmples din secolul al XVIII-lea, care au acest ornament. Motivul acesta, de origine asiatică, este foarte vechiu și a fost întrebuințat în pictură și în sculptura de toate felurile, încă din cele mai vechi timpuri<sup>1</sup>.

Tâmpla e de zid și se închide altarul până sus, sprijinind în acest fel și bolțile

altarului, precum zidul sprijinit pe coloane, despărțitor al pronaosului, sprijine bolțile acestuia și ale naosului.

Constructorul bisericii a căutat să resolve și problema apăsării bolților naosului, ridicând un arc de zid, în relief la jumătatea naosului. În acest fel bolta semicilindrică a întregii biserici este asigurată.

Ca la mai toate bisericile din regiune și din alte părți de altfel, pe dosul tâmplei de zid este zugrăvită jertfa lui Avram. Scena aceasta lipsește la bisericile cu tâmpla sculptată în lemn. Fiind în altar, ea are și un caracter simbolic, acela al jertfei lui Isus.

*Pictura exterioară.* Are un caracter profan și nefiind îngăduită de „Erminie“, meșterul își îngăduie să ni înfățișeze personagiile mai libere în mișcări, mai svelte, pe cele feminine chiar elegante, în costumele vremii.

În afară de nota aceasta cu caracter laic, costumele feminine se pot cerceta în amănunte. Sibilele,— așa se numesc personagiile feminine —, poartă rochii lungi, cu mânecile până la cot, cu guler răsfrânt, de culoare deschisă. La mijloc sânt încinse cu un brâu care se incheie cu două paftale rotunde. Pe cap poartă un fel de turban, legat cu o bandă, un fel de fișiu lung, pe care îl trec cu eleganță dintr'o parte în alta, pe supt o mână pentru a-l ținea cu cealaltă (fig. 2 și 3). Una singură, *Sivila Profichia*, poartă, peste rochie o haină mai scurtă, strânsă la mijloc. Pentru simetrie, două din

aceste patru sibile sânt așezate de o parte, două de cealaltă parte a filosofului Platon.

În ce privește rânduiala personagiilor din exterior, acestea urmează o normă ce pare a avea în vedere o scenă centrală, aceia de la altar, și anume: *Buna Vestire*. Pe latura de Nord se grupează cei doisprezece fii ai lui Iacov, cu inscripții ca acestea: „*Levi sin Iacov*“, „*Dan sin Iacov*“, etc. Caracterul picturii exterioare și inscripțiile slave menționate dovedesc două lucruri și anume: Că pictura exterioară n'a fost refăcută la 1855 și că biserica actuală datează din secolul al XVIII-lea, judecând după aceste elemente.

<sup>1</sup> Victor Brătulescu, *Frescele de la Voroneț*, p. 8.



Pictura fațadei, în care apar Sfinții hramului, având de o parte și alta pe *Sfântul Teodor Tiron* și *Sfântul Dumitru*, este independentă de restul picturii exterioare pe care în parte o văzurăm.

Pe latura de Sud, începând din spre altar, stau rânduite personagiile următoare: *Proorocul Solomon*, *proorocul Moisi*, *proorocul Iacov*, *filosoful Emice*, *sivila Profichia*, *sivila Levica*, *filosoful Farton*, *sivila Persica*, *sivila... sivila Frighia*, *filosoful Ditimi*, *filosoful Iaripi*, *filosoful Dioghie* – poate *Diogene* –, *filosoful Stoicu*<sup>1</sup>, *filosoful Platon*, *filosoful Sait*, *filosoful Erostrat*.

Numele Sibilelor de aici nu corespunde într-un tot numelor celor zece sau douăsprezece sibile cunoscute. Întâlnim

bica<sup>1</sup>. Numele lor este cunoscut sub forma: *Persica*, *Libica*, *Delfica*, *Himeria*,

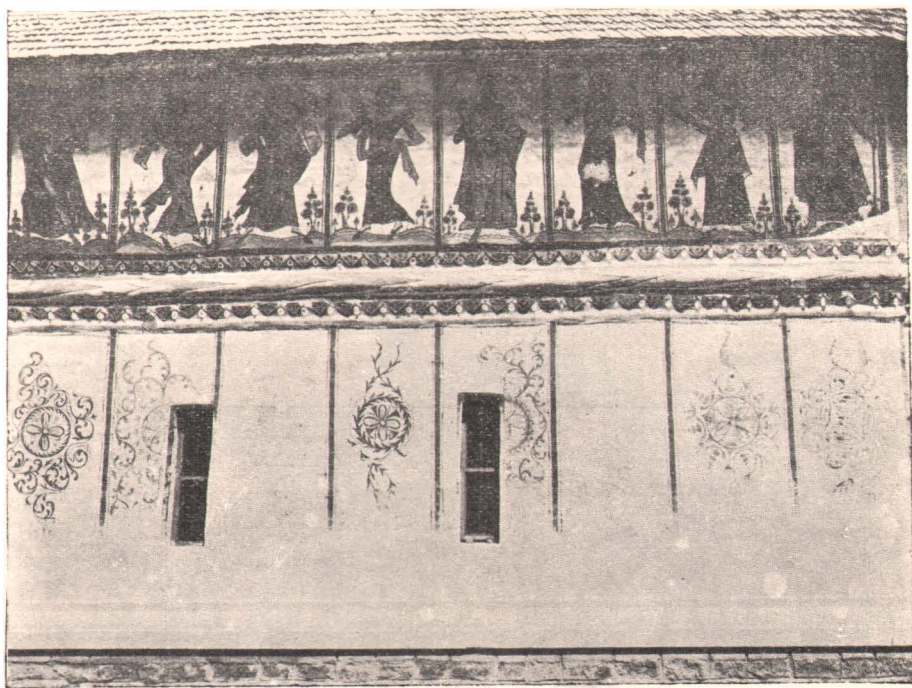


Fig. 3. — Biserica din Foleștii-de-Jos, Vâlcea. Sibilele și filosofiile.

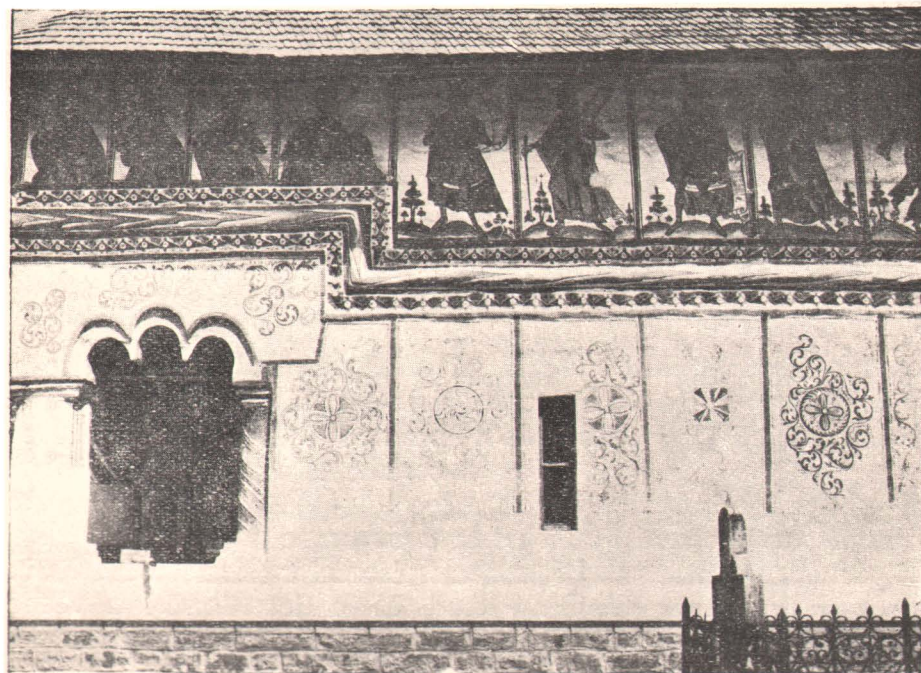


Fig. 2. — Biserica din Foleștii-de-Jos. Filosofiile.

*Samia*, *Cumeea*, *Helespontică*, *Frighia*, *Evropia*, *Tiburtina*, *Eritreica* și *Agrippa*.

Sânt zugrăvite ca prevestitoare, alături de filosofii cari au proorocit despre Isus. E curios că și aici apar filosofi cu alte nume decât cele obișnuite, sau cu nume apropiate, ca filosoful *Parton*, de sigur *Platon*, filosoful *Dioghie*, pentru *Diogene*, filosoful *Ditimi*, filosoful *Iaripi*, filosoful *Stoic*, unde atributul ține locul numelui ade-vărat, filosoful *Emice*, poate *Ermis*.

Iată ce spune „*Erminia*”, privitor la sibile: „*Înțeleapta Sivilla* zice: „*Veni-va din ceriu Împărat al veacurilor, care iaste să judece tot trupul și lumea*

nume ca *Profichia*. *Levica* pentru *Libica* pentru *Libica*.

<sup>1</sup> Dan Simonescu, *Sibilele în literatura românească*, 1928, p. 16, București.



toată. Vedeau-vor și oamenii Dumnezeu, credincioșii și necredincioșii. Din pân'tece de mireasă cu totul neintinată fecioară, iaste să se intrupeze unul Dumnezeu însuși fără de încaput, neapropiat, un Dumnezeu cuvântul, de care se cutremură ceriurile și gândurile oamenilor"<sup>1</sup>.

După „Erminie”, filosoful Platone înfățișat bătrân, cu barbă lungă și lată și grăiește: „Cel bătrân tânăr și tânărul bătrân; Tatăl e intru Fiul și Fiul în Tatăl; cel unul se imparte în trei și ceale trei în unul: fără de trup intrupăcios și născăcios, pământul l-au făcut ceriu și al pământului făcătoriu”.



Fig. 4. — Biserica din Folești-de-Jos, Vâlcea. Pictură exterioră în laturea de Nord.

Ermis a zis: „S'a făcut din pământeani, pogorind prea mare apă, pre neam a luat milă, pre cuvântul cel prea necovârșit să-l înțeleașteți pricină”<sup>2</sup>.

Exteriorul bisericii mai este împodobit cu un brâu în relief, mărgenit de o parte și de alta de câte o bandă pictată. Motivul principal al acestor bande este un zigzag pe care se înșiră alternativ puncte și flori cu trei ramuri, după mărimea spațiului ce ocupă.

În dreptul pridvorului, brăul face un unghi, se îndreaptă în sus, reducând la

bust personagiile din această regiune, înconjurându-lă la aceeași înălțime și împarte, în acest fel, în două zone întreg exteriorul. De o parte și de alta a celor două bande se află o dungă colorată. De aceeași culoare este și rama care închide panourile zugrăvite din zona de sus și ornamentele din zona de jos. În fiecare panou din zona inferioară găsim câte un ornament zugrăvit, având ca punct central un cerc în care se află înscrisă o cruce. În jurul cercului, o spirală, ale cărei capete se prelungesc în lungimea perpendicularei panoului. La cele două ferestre câte o jumătate de ornament de o parte se întrecește cu jumătatea cealaltă la fereastra de alături, în partea opusă.

Ornamentația aceasta, în formă mai redusă, însoțește și pridvorul.

În laturea de Nord, unde ornamentația panourilor s'a păstrat mai greu, găsim o scenă cu caracter didactic: în mijloc un cerc în care este înscrisă o floare în formă de cruce, din partea externă a cercului pornește o spirală, care face un nod și scoboară în jos; de o parte un vânător cu arma într-o mână privește spre vârful unui copac. În partea de sus, o pădure, un cal cu un corn în frunte; în orogul, ridicat în două picioare, pare a face față atacului unui urs, ridicat și el în două picioare d'inaintea calului. Din dreptul unui copac, din dosul ursului, un vânător ocheste cu pușca (fig 4).

Judecând după exterior și lăsând la o parte turla adăugită stângăci, la reparația din 1855, biserica din Genumeni face parte din bisericile fără turlă, din a doua jumătate a secolului al XVII-lea, de la care ni s'a păstrat pictura din afară.

Prototipul bisericilor de acest fel din regiune cred că a fost biserica veche de la mănăstirea Bistrița din apropiere, după care s'au făcut cele de la Olănești și din împrejurimi.

Ușile împărătești. Ceia ce face podoaba de căpetenie a bisericii pomenite sânt ușile împărătești, lucrate în secolul al XVIII-lea de un mare meșter. Ele pot sta alături de

<sup>1</sup> Vasile Grecu, o. c., pp. 146-368.

<sup>2</sup> Ibid., pp. 146-360.



cele mai bune exemplare din această epocă. Într'adevăr ușile împărătești de aici amintesc pe cele de la Arnota, pe cele de la Hurezi, pe cele de la Stavropoleos din București, pe cele de la Cotroceni, de la începutul secolului al XVIII-lea (fig 5).

Fiecare canat cuprinde două părți principale: partea inferioară, sculptată à jour și mărgenită sus și jos de un ornament sculptat în spirală, având spațiile marginale întregite cu câte o floare, iar cel din mijloc o frunză de stejar și partea superioară pictată.

Panoul sculptat à jour este compus din patru benzi verticale împletite cu cinci orizontale. Fiecare bandă este brăzdată de un șanț, prin mijlocul căruia se înșiră o serie de bumbi, un fel de puncte în relief.

Partea superioară cuprinde scena *Bunei Vestiri*, înfățișată în modul obișnuit, adică având în dosul Sfintei Fecioare pe David, iar în dosul arhanghelului Gavriil pe Solomon.

O ramă îngustă, sculptată în flori de forma unei cupe, fără picior, închide fiecare panou, tinzând pe lângă pilastru câte un punct înalt, de unde scoboară, în formă de acoladă, către partea exterioară a panoului, pentru a închide în unghiuri drepte baza fiecărui panou.

De-asupra fiecărui panou un ornament sculptat à jour și compus din coarda în spirală, cu spațiile întregite de flori și cu frunze de stejar și struguri bătuți bob lângă bob, închide cadrul de sus al ușilor împărătești.

Pilastrul, care acopere partea de închidere a ușilor, este sculptat în solzi, presintă la mijloc un nod sculptat și odinioară se va fi terminat cu o iconiță în medalion sau cu o cruce, care astăzi lipsește.

Sânt foarte asemănătoare ușilor împărătești din Colecțiile Comisiunii Monumentelor Istorice.

Pe o cruce, în fața bisericii:

„Cu ajutorul Sfintei Troițe s'au ridicat această sfântă cruce de robul lui Dumnezeu Ștefan arhimandritu, Mihail ermonahu, Matei ercu, Gheorghe, Catrina, Maria, Păuna, Di-

mitrie, Părvu ereu, Calistra monahia, Ilinca erița, Pahomie ermonah, Ana monahia cu tot neamul lor. „Pe laturea de Nord, anul 7306 (1798).

Pe o piatră de mormânt:

„Supt această piatră să hojdonește co-coana Păuna, fiica dumnealui Nicolae..., soția...; 1854“.

Concluzii. Din punct de vedere arhitec-

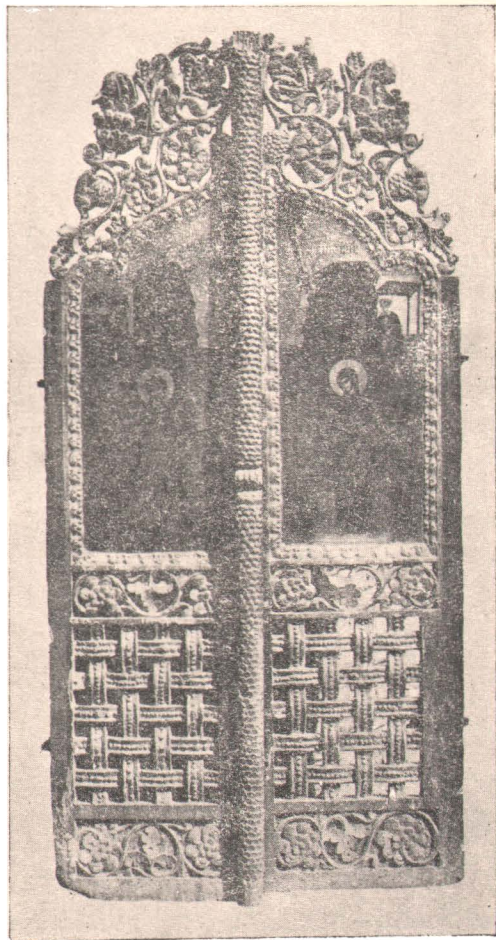


Fig. 5. — Biserica Folești-de-Jos, Vâlcea. Ușile de altar.

tural, biserica din Genuneni păstrează caracterul bisericilor fără turlă din secolul al XVIII-lea din această regiune.

Pictura exterioară este cea originală, cea interioară este refăcută în 1855, păstrând împărțirea scenelor de la cea veche.

Sculptura în lemn este bine represintată prin ușile împărătești, datorite unui mare meșter din secolul al XVIII-lea.





Așezământul tipografic  
„Datina Românească”  
Vălenii-de-Munte  
(Prahova)