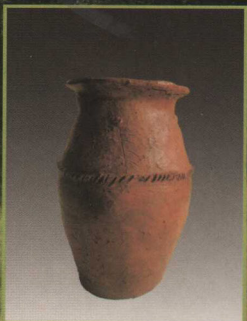
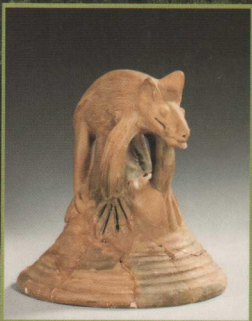
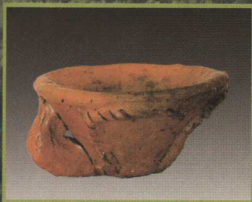


Dacii din Curbura Carpaților

C a t a l o g e x p o z i ț i e • 2 0 0 9



DACII DIN CURBURA CARPAȚILOR

Catalog de expoziție

2009

Coperta 1: Covasna - "*Cetatea Zânelor*" - Vedere generală. Piese din expoziție, din Ormeniș, Pietroasa Mică și Cârlomănești

Coperta 4: Cârlomănești - "*Cetățuie*" - Vedere generală dinspre sud

**Muzeul Național al Carpaților Răsăriteni
Muzeul Național de Istorie a Transilvaniei
Muzeul Județean Buzău
Muzeul Județean de Istorie Brașov
Muzeul Brăilei**

DACII DIN CURBURA CARPAȚILOR

**Editori:
Viorica Crișan
Valeriu Sîrbu**

**Editura ANGVSTIA
Sfântu Gheorghe
2009**

Redactori responsabili:

Viorica Crișan
Valeriu Sîrbu

Tehnoredactare:

Marius Dănilă

Procesare imagini:

Viorica Crișan
Marius Dănilă

Descrierea CIP a Bibliotecii Naționale a României:

Dacii din Curbura Carpaților /
ed.: Viorica Crișan, Valeriu Sîrbu.
Sfântu-Gheorghe : Angvstia, 2009
ISBN 978-973-85676-9-6

I. Crișan, Viorica (ed.)
II. Sîrbu, Valeriu (ed.)

94(398.2)

Orice corespondență se va adresa:

Muzeul Național al Carpaților Răsăriteni

Sfântu Gheorghe, Str. Gabor Aron, nr. 16
520008, jud. Covasna

Telefon/fax: **0267 / 314.139**

E-mail: **secretariat@mncr.ro**

Editura ANGVSTIA

ISBN: 978-973-85676-9-6

CUPRINS

Cuprins	5
Viorica Crișan, Motivație	7
Viorica Crișan, Dacii din curbura internă a Carpaților. Drumurile interne și relațiile extracarpatice, sec. II a.Chr. – I p.Chr.	9
Florea Costea, Dacii din Țara Bârsei	15
Sebastian Matei, Dacii din curbura externă a Carpaților	18
Valeriu Sîrbu, Comunitatea dacică (sec. IV-III a. Chr.) de la Olteni, jud. Covasna	23
Dan Buzea, Olteni-"Cariera de nisip" - Catalogul pieselor	29
Florea Costea, Tipia Ormenișului – com. Ormeniș, jud. Brașov	43
Florea Costea, Ormeniș-"Tipia Ormenișului", Racoșul de Jos-"Piatra Detunată" - Catalogul pieselor	50
Viorica Crișan, Cetatea Zânelor de la Covasna - între mit și realitate ..	59
Paul Pupeză, Cristian Găzdac, Radu Zăgreanu, Covasna-"Cetatea Zânelor" - Catalogul pieselor	64
Valeriu Sîrbu, Pietroasa Mică-"Gruia Dării" (jud. Buzău): de la o așezare (sec. IV-III a. Chr.) la un important centru sacru dacic (sec. I a. Chr.-I p. Chr.)	79
Sebastian Matei, Valeriu Sîrbu, Pietroasa Mică-"Gruia Dării" - Catalogul pieselor	85
Sebastian Matei, Dava de la Cârlomanești, com. Vernești, jud Buzău	95
Sebastian Matei, Cârlomanești-"Cetățuie" - Catalogul pieselor	98
Addenda	105

Abrevieri

MNCR	- Muzeul Național al Carpaților Răsăriteni - Sfântu Gheorghe
MNIR	- Muzeul Național de Istorie a Transilvaniei - Cluj-Napoca
MJIBV	- Muzeul Județean de Istorie Brașov - Brașov
MJBZ	- Muzeul Județean Buzău - Buzău
MBR	- Muzeul Brăilei - Brăila
MSC	- Muzeul Secuiesc al Ciucului - Miercurea-Ciuc
MNS	- Muzeul Național Secuiesc - Sfântu Gheorghe

Î	- înălțime
A	- adâncime
L	- lungime
l	- lățime
D	- diametru
DM	- diametrul maxim
DG	- diametrul gurii
DB	- diametrul bazei
DF	- diametrul fundului
GR	- grosime
Gr	- greutate
Inv. nr.	- număr inventar

DACII DIN CURBURA CARPAȚILOR

motivație

Expoziția reunește, pentru prima dată, piesele cele mai reprezentative descoperite în șase stațiuni situate de-o parte și de alta a lanțului montan Carpații de Curbură, respectiv pe cele de la Cârломănești – „Cetățuia”, Pietroasa Mică – „Gruiu Dării”, Olteni – „Cariera de nisip”, Covasna – „Cetatea Zânelor”, Ormeniș – „Tipia Ormenișului” și Racoșul de Jos – „Piatra Detunată”. Diferite ca mod de organizare și funcționalitate (așezare deschisă și necropolă la Olteni, așezare fortificată la Cârломănești, cetăți la Covasna și Racoșul de Jos, zone sacre la Pietroasa Mică și la Ormeniș), cele șase situri prezintă, prin artefactele descoperite, omogenitatea și unitatea culturii daco-getice, dar și diversitatea rezultată din manifestările economice, sociale și spirituale zonale și locale. Ca perioadă de existență ele sunt contemporane, cu maximă dezvoltare în sec. I a.Chr. – I p.Chr., excepție făcând doar așezarea cu necropola aferentă de la Olteni, jud. Covasna, care se datează în sec. IV – III a.Chr. Aceasta din urmă, deși mai timpurie, este de referință pentru urmărirea în timp a evoluției artefactelor folosite de daco-geți. De altfel, situl de la Olteni este o apariție insolită în spațiul intracarpatic, descoperirile de aici dând speranța apariției unor așezări și necropole similare și în alte zone din Transilvania, nedepistate până acum din cauza curenței cercetărilor și nu a inexistenței lor.

Deși semnificative ca importanță pentru perioada pre clasică și clasică a civilizației dacice, cele șase situri prezente în expoziție sunt doar o mică parte din ceea ce însemnat zona respectivă în epoca dacică. Cercetările arheologice sumare, sondajele și descoperirile întâmplătoare au evidențiat un număr mare de așezări și fortificații, cu o viață economică și socială înfloritoare, atât în curbura internă cât și în cea externă a Carpaților. Sperăm ca următoarea expoziție, mult mai amplă, să reunească toate aceste descoperiri și să redea adevărata măreție a civilizației dacice din aceste ținuturi. Pentru început, ideea este susținută de prezența a două tezaure de referință, cel de la Surcea și cel de la Sâncrăieni.

Dorim să-i mulțumim călduros, și pe această cale, domnului director al Muzeului Național al Carpaților Răsăriteni, Valeriu Kavruk, pentru inițiativă și sprijinul acordat realizării acestei minunate expoziții.

Viorica Crișan

DACII DIN CURBURA INTERNĂ A CARPAȚILOR

- drumurile interne și relațiile extracarpatică -

(sec. II a.Chr. – I p.Chr.)*

Depresiunea Târgului Secuiesc se remarcă în literatura de specialitate prin abundența și varietatea descoperirilor arheologice din toate epocile istorice¹. Zonă de contact între civilizațiile intra și extracarpatică, aici se întâlnesc, conviețuiesc și se întrepătrund mai toate culturile preistorice existente de o parte și de alta a munților. Brăzdați de ape și de pasuri relativ ușor de străbătut, Carpații de Curbură au facilitat mișcarea oamenilor sau uneori a comunităților dintr-o parte în alta a lor. Epoca dacică nu face excepție. Căile bătătorite ale munților sunt străbătute de oieri, de drumeți, de meșteri ambulanți, de târgoveți sau negustori, cu pasul, călare sau cu carul. Descoperirile arheologice (vase ceramice, unelte, arme, piese de podoabă, monede, obiecte de import grecești și romane etc.) sunt mărturia acestor mișcări, dar și a unei economii autohtone prospere. Aceasta din urmă însemna, firesc, producție și consum, dar și circulație de mărfuri. Ca atare, nu întâmplător majoritatea așezărilor de aici se întemeiază și se dezvoltă de-a lungul marilor căi de comunicație.

Dar să urmărim, pentru început, căile de comunicație dinspre ținuturile extracarpatică și apoi pe cele interioare ale depresiunii Târgu Secuiesc, cu așezările care le însoțesc. Unul din drumuri, probabil cel mai des folosit, care făcea legătura așezărilor din Moldova, dar și a orașelor grecești de pe litoralul pontic cu Transilvania, este cel care urma valea Siretului până la Poiana, apoi pe valea Troțușului și a Oituzului până la Brețcu. Întrucât nu avem descrieri antice ale drumului, vom apela la cele medievale, știut fiind că, în majoritatea cazurilor, drumurile au rămas „*secole de-a rândul așa cum le-a dat natura*”². Cronicarii medievali categoricesc pasul Oituz drept o trecătoare ce pune mari dificultăți de traversare. Cu toate acestea, negustorii brașoveni o apreciau în mod deosebit, considerând-o cel mai bun drum comercial spre Moldova, numit și „*drumul de jos*”³. În secolul XVI, un călător (Georg Reichersttoffer) nota că este „*un drum foarte greu, stâncos și atât de îngust încât abia poate să înain-*

” studiul, într-o formă mai amplă, a apărut sub titlul *Die Verteilung der dakischen Siedlung und Befestigungen aus ostiebenbürgen in Bezug auf die Kommunikationswege*, în volumul *Fontes Historiae. Studia in honorem Demetrii Protase*, Bistrița-Cluj-Napoca, 2006, Editura Accent, p. 237-244

¹ Vezi *Repertoriul arheologic al județului Covasna*, Sfântu Gheorghe, 1999; *Repertoriul arheologic al județului Harghita*, Sfântu Gheorghe, 2000

² FERNAND BRAUDEL, *Jocurile schimbului*, București, vol I, 1985, p. 428

³ C. MURGESCU, *Drumurile unității românești*, București, 1996, p. 157

teze pe el un singur car", informație susținută și de contemporanul său Anton Verancsics, care scria că pasul era „plin de primejdii”, „povârnit și greu de urcat”, cu maluri „foarte abrupte și îmbrăcate cu păduri foarte dese și foarte mari”⁴. Situația era probabil la fel și în antichitate, dar și atunci, ca și mai târziu, dificultățile au fost învinse de cei ce aveau interese economice sau de altă natură.

Legăturile cu ținuturile Dunării și ale Pontului Euxin se realizau și pe alte drumuri. Urmărind de asemenea studiile referitoare la căile de comunicație folosite în evul mediu timpuriu, am constatat că cercetătorii epocii respective, folosindu-se atât de documente cât și de descoperirile arheologice, au ajuns la concluzia că în zona Focșanilor „*exista (în sec. IX-XI) un drum comercial care unea Dunărea și Peninsula Balcanică cu Transilvania*”, drum folosit cu siguranță încă din antichitate după cum o dovedesc descoperirile arheologice⁵. Acest drum, care venea din sud, trecea prin Căndești (unde se află cunoscuta fortificație dacică), apoi peste apa Râmnei înainta până la Odobești, de unde pe valea Milcovului pe la Mera, Reghiu, Nereju, Pietra Secuiului ajungea la Ojdula. Drumul este cunoscut sub numele de „*Drumul Vrancei*”, drum folosit și astăzi de ciobani în transhumanța lor spre Dunăre. În toponimia populară sectorul din munte al drumului este cunoscut și sub numele de „*Drumul Întunericului*”⁶.

În „*Drumul Vrancei*”, și de acolo în Depresiunea Târgu Secuiesc, ajungea și cel care venea din zona fortificației de la Mănăstioara. De pe pârâul Zăbrăuți, un drum în pantă domoală ajungea în zona Mărăști - Răcoasa, iar de aici, fie prin Câmpuri - Vizantea la „*Drumul Vrancei*”, fie direct pe la Soveja, ieșea la Ojdula⁷.

Păstorii transilvăneni, în transhumanță spre Moldova, de-a lungul ținutului Vrancei, au cunoscut și alte drumuri, cu siguranță folosite și cu sute sau chiar mii de ani în urmă. „*Primul urca plaiul Giurgiului, urmând apoi cumpăna apelor dintre Bâasca și Zăbala; al doilea traversa vârful Lăcăuți, culmea Condratu, Plaiul Noveselor și valea Putnei (numele apei este de origine slavă și înseamnă apa "cu drum" ⁸); cel de-al treilea, în afara văii Oituzului, avea o variantă de la Muntele Clăbuc și Sboina Nea-*

⁴ Călători străini despre Țările Române, București, vol. I, 1968, p. 195, 202 (G. Reicherstoffer), 420-421 (A. Verancsics), după V. SPINEI, *Realități etnice și politice în Moldova Meridională în secolele X-XIII*, Iași, 1985, p. 22

⁵ A. PARAGINĂ, *Habitatul medieval la curbura exterioară a Carpaților în sec. X-XV*, Brăila, 2002, p. 63-64

⁶ Ibidem

⁷ Idem, op.cit., p. 66

⁸ Idem, op. cit., p. 28

⁹ N. A. RĂDULESCU, *Vrancea. Geografie fizică și umană*, București, 1937, p. 112-113, după V. SPINEI, op. cit., p. 23

gră, coborând pe cursul Putnei și pe valea Șușiței”⁹.

Din zona Munteniei, respectiv a Buzăului, se putea ajunge în depresiunea Târgu Secuiesc pe mai multe drumuri. Unul urca pe valea Buzăului pe la Lunca Jariștei până la Sita Buzăului, altul urma fie valea Buzăului, fie a Slănicului și ajungea pe valea Bâsca Mare, pe care mergea până aproape de izvor (Comandău¹⁰), de unde, pe drum de culme, ieșea la cetatea de la Covasna. Un altul urca pe văile Slănic, Peceneaga, Zăbala și apoi pe cea a Putnei ieșea la Ojdula. Posibil ca unele din aceste drumuri să fi fost simple poteci pe care se putea merge doar pe jos sau călare, primejdioase pentru străini dar chiar și pentru cunoscătorii locurilor. Nu sunt de neglijat, pentru accesul spre Transilvania și invers, nici numeroasele locuri montane, netede, numite de localnici *“plaiuri”*, care au fost folosite de-a lungul secolelor de păstori dar și de drumeți¹¹.

Drumețului, odată ieșit din munte, i se deschide în față o câmpie largă, Depresiunea Târgu Secuiesc sau Brețcu, înconjurată de munți pe mai toate laturile (Munții Bodoc în nord-vest, Nemira în nord, Vrancea în est și Clăbucetele Întorsurii în sud). De-a lungul este străbătută (pe direcția NE - SV) de Râul Negru, care colectează numeroasele pâraie ce izvorăsc din munți (pârâul Pădurenilor, Dalnic, Mărcușa, Turia, Cașin, Estelnic, Lutoasa, pe dreapta și Brețcu, Ojdula, Ghelinta, Zăbala, Covasna, Zagon pe stânga). Spre sud-vest, prin culoarul Reci, se ajunge în Depresiunea Sfântu Gheorghe și Țara Bîrsei.

Așezările de astăzi, la fel ca și cele din antichitate, sunt și au fost înșirate ca un colier pe piemonturile domoale de la poalele munților sau pe terasele înalte ale afluenților Râului Negru (mai rar în apropierea acestuia din urmă, a cărui luncă era mlăștinoasă și neprielnică). Drumurile comerciale și de acces urmau și ele linia așezărilor. Spunem drumuri deoarece credem că existau cel puțin două care străbăteau depresiunea și care puteau să se întâlnească sau puteau să iasă pe căi diferite spre ținuturile intra și extracarpatic. Aceste două drumuri merg paralel cu Râul Negru, de-o parte și de alta a acestuia. De-a lungul lor erau dispuse aproape toate așezările dacice cunoscute până acum. Existau desigur și câteva rute intermediare (ca de altfel și astăzi) între Ojdula – Târgu Secuiesc, Ghelinta – Cătălina și Covasna – Surcea – Cernat, care asigurau localnicilor, dar și negustorilor, trecerea de-o parte și de alta a râului.

Un prim traseu este cel care, din pasul Oituz-Brețcu, mergea pe dreapta Râului Negru. De-o parte și de alta a acestuia se aflau așezările

¹⁰ Localnicii folosesc și astăzi acest drum, dar numai cu pasul sau atelajul, fiind parcurs în circa 20 de minute. Pe șoseaua amenajată, distanța între Covasna și Comandău este de 20 km.

¹¹ A. PARAGINĂ, op. cit., p. 22

de la *Brețcu, Lemnia, Lutoasa, Poian, Sînzieni, Târgu Secuiesc, Turia, Alungeni, Icafalău, Cernat, Albiș, Dalnic, Pădureni, Moacșa, Reci* (dreapta) precum și cele de la *Cătălina, Mărtineni, Mărcușa, Leț* (stânga), toate deosebit de bogate în materiale arheologice¹² dar și în monede și tezaure monetare și de obiecte (*Oituz*¹³, *Lemnia*¹⁴, *Alungeni*¹⁵, *Cernat*¹⁶, *Dalnic*¹⁷, *Pădureni*¹⁸, *Mărcușa*¹⁹, *Brețcu*²⁰, *Turia*²¹, *Târgu Secuiesc*²², *Albiș*²³, *Eresteghin*²⁴).

Pe această parte traseul era supravegheat din munte de cetățile de la Sînzieni – "*Perkő*", Valea Cașinului – "*Cece*" și Cernat – "*Vârful Ascuțit*", toate poziționate în așa fel încât să poată comunica între ele dar și să aibă o cât mai largă deschidere vizuală spre depresiune.

Un al doilea traseu este cel de pe latura stângă a Râului Negru. Acesta continua fie drumul ce intra prin Oituz – Brețcu - Ojdula, fie pe cel denumit mai sus "*Calea Vrancei*" și care pătrundea în depresiune la Ojdula și continua prin așezările dacice de la *Hilib, Ghelința, Peteni, Zăbala, Tamașfalău, Surcea, Telechia, Brateș, Boroșneu Mare, Reci* și mai departe spre alte zone ale Daciei intracarpatică. În acest drum ajungeau și cei care treceau muntele pe Bâsca Mare - Comandău - Covasna sau pe celelalte căi dinspre Buzău. Este greu de spus dacă unul din cele două trasee a fost mai intens utilizat sau nu. Cert este că și pe cel de al doilea se remarcă, pe lângă artefactele obișnuite ale așezărilor, tezaurele monetare și de obiecte descoperite la *Ojdula*²⁵, *Hilib*²⁶, *Ghelința*²⁷, *Peteni*²⁸ sau *Surcea*²⁹.

Acest traseu era supravegheat la rândul lui de fortificațiile montane

¹² Cf. *Repertoriul arheologic al jud. Covasna*, Sfântu Gheorghe, 1999; V. CRIȘAN, *Dacii din estul Transilvaniei*, Sfântu Gheorghe, 2000

¹³ V. CRIȘAN, op. cit., p. 59 Tezaur monetar – denari romani republicani

¹⁴ Idem, p. 51, Trei drahme Dyrrhachium

¹⁵ Idem, p. 21, Tezaur monetar, 148 denari republicani

¹⁶ Idem, p. 29-30, Tezaur de denari romani republicani și imperiali, o drahmă Dyrrhachium și o imitație de "*tipul combinat*" – Alexandru Macedon – Filip al III-lea Arideul

¹⁷ Idem, p. 38, Tezaur – o drahmă Dyrrhachium și mai multe tetradrahme Thasos

¹⁸ Idem, p. 61, Tezaur de podoabe și un denar imperial de la Traian

¹⁹ Idem, p. 53, Tezaur – 175 denari romani republicani și imperiali

²⁰ Idem, p. 27, o drahmă, imitație, de "*tipul combinat*", un denar republican și doi imperiali romani

²¹ Idem, p. 78, Două tetradrahme thasiene și un denar republican roman

²² Idem, p. 76, denari romani republicani și imperiali

²³ Idem, p. 20, doi denari romani

²⁴ Idem, p. 41, o tetradrahmă thasiană

²⁵ Idem, p. 58, Tezaur de monede grecești

²⁶ Idem, p. 44, Tezaur format din 76 drahme Dyrrhachium, trei imitații de tetradrahme thasiene și un denar roman republican

²⁷ Idem, p. 42, Tezaur de podoabe și denari republicani romani; Tezaur format din 200 monede grecești Thasos, Apollonia și Dyrrhachium

²⁸ Idem, p. 61, Tezaur de podoabe și 39 denari romani republicani

²⁹ Idem, p. 74, Tezaur de obiecte de argint

de la Covasna – "Cetatea Zânelor" și Boroșneul Mic – "Cetatea Bursucului".

Cetățile de la Covasna și Valea Cașinului aveau sarcină dublă. Importanța lor este dovedită și de sistemul de fortificare extrem de solid. Poziționate la întretăiere de drumuri, ele supravegheau și căile de acces spre depresiune, dar și cele din interiorul acesteia. Covasna, pe cea din sud de pe Bâsca Mare, iar cea din Valea Cașinului pe drumul ce făcea legătura cu depresiunea Ciucului. Așadar, de la Sânzieni, negustorii se puteau îndrepta și spre așezările din zona Ciucului pe drumul ce urma cursul pârâului Casin și mai departe, prin pasul Lăzărești, ieșeau în partea sudică a depresiunii. Drum de munte și de pustietate, poate că nu mulți se angajau să îl străbată. Faptul că era totuși folosit ne-o dovedește existența cetății din Valea Casinului, așezarea de la Plăieșii de Sus precum și o posibilă altă cetate, descrisă de Orbán Balázs³⁰ ca fiind situată pe Nyerges (Piscul cu șa), între Cozmeni și Casinul Nou³¹.

Iată așadar ce a însemnat pentru depresiunea Târgu Secuiesc poziția geografică și căile comerciale care o străbăteau și o legau de alte zone prospere ale Daciei sau de orașele grecești ale Pontului Euxin. Statistic, se rezumă la 42 de așezări cunoscute până în prezent, 13 cetăți, unele cu fortificații deosebit de solide, 12 tezaure monetare și 4 tezaure de obiecte și podoabe la care se adaugă numeroase descoperiri monetare izolate, vase ceramice autohtone sau de import, unelte, arme, piese de podoabă etc.

Toate acestea ne îndeamnă să credem că locuitorii acestor zone au participat activ la circuitul de valori materiale și spirituale ale vremii. Nu ne îndoim de faptul că aici să fi existat puncte vamale și piețe de desfacere a mărfurilor. Nu le cunoaștem încă, dar fără piață nu putea exista economie în sensul obișnuit al cuvântului "*ci doar o viață închisă în auto-satisfacere, adică non-economică*"³². Ea este "*locul de baștină al ofertei și al cererii, al recursului la celălalt*"³³. Posibil ca în așezări precum cele de la Poian, Turia, Cernat, Surcea, etc. să fi existat târguri periodice unde locuitorii zonei își vindeau produsele (sau le schimbau cu cele ce le lipseau): brânzeturi, legume, fructe, pește, blănuri, lână, cânepă, in, țesături, vase ceramice, unelte și arme din fier, sare etc. Atelierele descoperite la Surcea (atelier de orfevrărie) sau Pădureni (cupatoare metalurgice și de olar) produceau pentru nevoile localnicilor, dar și pentru a celor din alte ținuturi. Cu siguranță, practica cea mai utilizată era cea a schimbului, trocul, chiar dacă nu lipsea nici moneda atunci când situația

³⁰ B. ORBÁN, *A Székelyföld leírása*, II, Buda, 1870, p. 49

³¹ V. CRIȘAN, op. cit., p. 27, Așezare cu activitate metalurgică

³² F. BRAUDEL, op. cit., p. 13

³³ Ibidem

știu ce înseamnă o drahmă, ci cumpăr și vând eu însumi, boul pe grâu, caprele pe vin și așa mai departe...”³⁴.

Descoperirile arheologice ne îndreptățesc să credem că relațiile comerciale cele mai intense le-au avut cu ținuturile dacice extracarpatiche. Ce-au dat în schimb este greu de spus, ce-au primit se identifică mai ușor: vase ceramice, piese de podoabă provenind în general din stațiunile de pe Siret dar și din cele muntene³⁵.

Nu lipsesc nici relațiile directe cu orașele grecești ale Pontului Euxin sau cu teritoriile romane, fapt dovedit de prezența diferitelor obiecte specifice: *oale, străchini, obiecte de lux și de podoabă (oglinzi, mărgel, fibule etc)* ³⁶.

Posibil ca și din aceste zone o serie de produse să fi luat calea schimbului cu ținuturile sud dunărene. Crescătorii de animale, agricultorii, meșteșugarii dădeau cu siguranță o parte din roadele muncii lor pentru produsele mult râvnite ale ținuturilor mediteraneene. De altfel, Polibius consemna că *”în privința celor necesare vieții, ținuturile pontice ne dau vite și sclavi, în număr foarte mare și de o calitate, mărturisită de toți, ca excelentă. Dintre articolele de lux, ne procură din belșug miere, ceară, pește sărat. În schimb primesc din prisosul regiunilor noastre ulei și tot felul de vinuri. Cu grâul facem un schimb reciproc. Uneori, la nevoie, ne dau ei. Alteori iau dâșii de la noi”* ³⁷.

Bogat în vestigii arheologice, ținutul în discuție necesită cercetări arheologice susținute și de amploare. Multe din problemele și situațiile presupuse ar putea fi elucidate. Sperăm ca cercetările arheologice începute în 1998 la Covasna – *”Cetatea Zânelor”* să fie un început și totodată un imbold pentru arheologi și nu numai.

Viorica Crișan

34 ANDREA GIARDINA, *Negustorul*, în *Omul roman*, Iași, 2001, p. 227

35 V. CRIȘAN, *Aspecte privind relațiile dacilor din estul Transilvaniei cu ținuturile extracarpatiche*, în *Istros*, X, Brăila, 2000, p. 241.

36 V. CRIȘAN, *Așezările dacice din estul Transilvaniei în contextul schimburilor comerciale și a circulației monetare*, în *ActaMN*, 32, I, 1995, p. 362-363

37 POLIBIU (200 - 118a.Ch.), *Istorie*, IV, 38,4,5, în *Izvoare privind Istoria României*, vol. I, 1964, p. 161

Dacii din Țara Bârsei

Recenta ediție a *Repertoriului arheologic al județului Brașov* consemnează circa 630 așezări sau puncte cu urme de așezări omenești sigure și 102 puncte cu locuiri probabile. Cele mai numeroase erau, în acel an, atestările din epoca bronzului (142), urmate de cele din a doua epocă a fierului.

La Tene-ul este epoca din care, în anul 2004, în județul Brașov se cunoșteau 133 descoperiri sigure și 22 probabile³⁹. Cele mai numeroase sunt așezările situate pe terase (53), număr care face inutilă enumerarea lor. Topografic, cele mai puține așezări civile dacice sunt cele situate pe martori aluvionari (Bod, Comana de Jos-*"Gruiul Văcarului"*), în timp ce pe terenuri aproape inundabile (în prezent!) sunt cunoscute numai două: Copăcel-*"La Gheorghești"* și Voila-*"Tabla lui Mereșug"*. Pe dealuri, dar nefortificate, întâlnim 6-7 așezări (Brașov-*"Sprenghei"*, Comana de Sus, Cuciulata-*"Pleșița Pietroasă"* etc). Pe boturi de deal sau pe piemonturi sunt situate cele mai multe dintre fortificații sau dintre așezările fortificate (Breaza, Bunești, Crizbav, Râșnov etc, în total 15 sau 16). Dintre acestea, unele sunt fortificații de tipul *"pinten barat"* (Breaza, Crizbav, Feldioara-Brașov etc). Fortificațiile de la Crizbav, Cuciulata-*"Stogul lui Coșofan"*, Feldioara-Brașov sunt izolate de restul dealului/promontoriului doar prin șanțuri, în timp ce altele (Breaza, Râșnov, Bunești) erau prevăzute și cu valuri, iar altele și cu ziduri (Crizbav). Numai cu zid este apărată cetatea de pe *Tipia Racoșului*, în timp ce, în aceeași localitate, cetatea de pe *Pia-tra Detunată* are un sistem defensiv complex, cu șanțuri, valuri, ziduri și turnuri.

Alte fortificații erau *"înconjurate"* pe una sau pe mai multe părți de construcții variate: Brașov-*"Pietrele lui Solomon"* (val, ziduri și turnuri) Bunești, Codlea, Bogata (toate trei cu ziduri azi dispărute). Dintre acestea, o notă aparte merită fortificația de la *Pietrele lui Solomon*, printre puținele care fructifică din plin avantajele unui *"crater"* natural ale cărui puncte slabe sunt suplinite cu elementele amintite. Totodată, se cuvine reținut că ea este unul dintre rarissimele cazuri în care cei refugiați nu duceau lipsă de apă, aici fiind permanent active numeroase izvoare și un pârâiaș de munte.

³⁸ FLOREA COSTEA, *Repertoriul arheologic al județului Brașov*, Brașov, 2004, Editura c2design

³⁹ *Ibidem*, p. 199

În unele situații se refolosesc construcții defensive mai vechi (valuri), în primul rând hallstattiene (Roadeș, Racoș-*"Piatra Detunată"* și Racoș-*"Dealul Cornu"*). Cele mai numeroase sunt, însă, creații ale ultimelor 2-3 secole ce au premers cuceririi romane. Majoritatea au zidurile în *opus incertum*, doar la Breaza și la Râșnov-*"Cetate"* (într-un turn medieval) fiind descoperite blocuri de piatră utilizate la ziduri în *opus quadratum*.

În toate cazurile, valurile erau prevăzute cu palisade. Turnuri-locuință sigure se cunosc doar la Brașov-*"Pietrele lui Solomon"*, la Racoș-*"Piatra Detunată"*, Ormeniș-*"Tipia Ormenișului"* și, foarte probabil, la Râșnov-*"Cetate"*.

Suprafața fortificațiilor este, în general, redusă (sub 1ha), rare fiind cazurile când ea depășește această arie și se apropie de 3ha (Brașov-*"Pietrele lui Solomon"*, Racoș-*"Piatra Detunată"*). Cele mai mici aveau, în special, rost strategic (*Tipia Racoșului*, Crizbav-*"Dealul Eroilor"*-*Heldenburg*), în timp ce altele serveau ca locuri de refugiu și de desfășurare a unor activități productive însemnate (Râșnov, *Tipia Ormenișului* înainte de domnia lui Burebista). Cele situate în puncte strategice cheie, ca și unele dintre cele cu caracter protourban, erau înzestrate cu garnizoane permanente (Crizbav, Racoș-*"Tipia Racoșului"* și Racoș-*"Piatra Detunată"* - ambele supraveghind Defileul Oltului din Munții Perșani, Râșnov-*"Dealul Cetății"*). Unele au fost, la început, importante centre tribale sau unional tribale, devenind apoi sedii ale înalților funcționari regali, laici, militari sau eclesiastici (Brașov-*"Pietrele lui Solomon"*, Ormeniș-*"Tipia Ormenișului"*, Râșnov-*"Cetate"* = Cumidava). De majoritatea fortificațiilor erau legate viața și bunurile așezărilor civile din zona respectivă.

Începând din vremea lui Burebista fortificațiile mai mari sau cele cu roluri strategice însemnate au intrat în sistemul defensiv al statului. De aici importanța ce li s-a dat începând din prima jumătate a secolului I a.Chr., unele fiind acum construite, iar altele refăcute (Racoș, Râșnov etc). Asemenea întregii Transilvanii, fortificațiile dacice din actualul județ Brașov își vor înceta existența, fără excepție, la cucerirea romană.

Cele mai importante detalii asupra modului și nivelului de trai al dacilor din această zonă ni-l oferă locuințele descoperite în cursul cercetărilor arheologice, în cetăți sau în așezări civile (deschise). Din statisticile cele mai recente rezultă că în așezările modeste, rurale, situate în special pe terase joase, locuințele sunt adâncite sau semiadâncite în sol, în timp ce în așezările mari (Racoș, Râșnov) ele sunt numai de suprafață, cu temelii din piatră și elevație din lemn. La cele din urmă, pe lângă caracteristicile terenului (stâncă), este evidentă tendința civică spre urbanism, construcțiile fiind dispuse pe terase create artificial, de cele mai multe ori cu impozante ziduri de susținere. Împreună cu construcțiile elitelor de pe

acropole, sau cu atelierele de producție și cu locurile destinate schimbului de mărfuri, ele nu sunt cu nimic inferioare centrelor oppidane central-europene contemporane. În fortificațiile propriu-zise însă, spațiul era astfel organizat încât să asigure, în primul rând, instruirea militarilor.

Identificări ale unor asemenea centre sau așezări mai mari antice (*davae*) cu localități contemporane nu s-au propus decât în cazul așezării de la Râșnov, care, pe baza inscripției romane din timpul Severilor, descoperită în castrul din Câmpia Bârsei, poate fi *Cumidava* amintită de Claudiu Ptolemeu în *Geographia* sa.

Mormintele dacice descoperite în actualul județ Brașov sunt puține, constatare la care se adaugă lipsa detaliilor în cazul celor cunoscute, cu excepția precizării că majoritare sunt cele de incineratie. Informații mai bogate există doar în cazul celor de la Hărman-*"Talinenberg"* și de la Brașov-*"Fabrica de Acid Sulfuric"*. Și unele, și celelalte, sunt anterioare secolului I a.Chr. și nu oferă indicii asupra singularității lor sau a existenței pe acel loc a unor necropole. De referință în literatura arheologică românească este cunoscutul mormânt de la Visciri.

Mult mai bine sunt cunoscute descoperirile monetare, ca piese izolate sau în tezaure. În rândul celor din urmă se înscriu tezaurele greco-macedonene de la Brașov, Cincu, Codlea, Sânpetru, Teliu și monedele izolate de la Brașov, Cernatu, Copăcel, Ormeniș-*"Tipia Ormenișului"*, precum și tezaurele romane republicane sau imperiale de la Augustin, Beclean-Olt, Bran, Brașov, Breaza, Prejmer, Râșnov, Săcele și monedele izolate din aceeași perioadă de la Brașov, Cuciulata, Crizbav, Hălchiu, Racoșul de Jos, Satulung, Șinca Veche etc.

Ambele categorii de numerar fac dovada existenței în județul Brașov a unor importante centre de producție și de schimb de mărfuri, ca și a unor căi de comunicație intens frecventate ce legau lumea sud- și est-carpatică de regatul dac intracarpatic. Constatarea, temeinic verificată, că în curbura interioară a Carpaților a fost descoperită o treime din numerarul greco-macedonean și roman credem că este suficientă pentru a da măcar o sugestie asupra potențialului economico-productiv și organizatoric al dacilor *cumidavensi* (din „*neamul*” cotensilor?⁴⁰), a căror existență este astăzi confirmată și lingvistic de 28 de cuvinte de origine traco-dacică atestate numai în Țara Bârsei⁴¹.

Asemenea celei mai mari părți din teritoriile daco-getice, toate fortificațiile, ca și cea mai mare parte dintre așezările civile, și-au încetat existența la anul 106, destinul lor fiind de atunci inexorabil legat de

⁴⁰ FI. SALVAN, FI. COSTEA, *Civilizație și continuitate românească în Țara Bârsei. Din cele mai vechi timpuri până spre amurgul Evului Mediu Timpuriu*, Editura Orientul Latin, Brașov, 1999, p. 22-29.

⁴¹ *Ibidem*, p. 53

cuceritorul roman. În puține cazuri trecutul lor a redevenit măcar în parte cunoscut, datorită cercetărilor arheologice din ultimele decenii. Este și cazul celor patru cetăți dacice din Defileul Oltului de la Racoș, din rândul cărora se detașează centrul de putere de la Ormeniș- "*Tipia Ormenișului*".

Florea Costea

Dacii din curbura externă a Carpaților

Zona Carpaților de Curbură a reprezentat întotdeauna un spațiu de interferențe culturale și spirituale între lumea ponto-dunăreană și cea european-centrală. Deși separată de un lanț muntos, cele două regiuni, Subcarpații de curbură și Depresiunea Brașovului, au beneficiat de largi întrepătrunderi, favorizate mai ales de mulțimea trecătorilor existente.

Geto-dacii din zona exterioară a curburii Carpaților au beneficiat din plin de condiții prielnice habitatului uman. În momentul actual au fost reperate peste 70 de situri cu descoperiri din a doua epocă a fierului, reprezentând fie *davae*, ce aveau o mare importanță politico-economică, fie cetăți cu rost militar sau așezări nefortificate.

O importantă așezare de tip *dava* a fost identificată la Tisești, în apropierea confluenței râului Oituz cu Troțușul. Așezarea se află pe un promontoriu cu 3 laturi abrupte. Partea mai vulnerabilă a fost fortificată se pare cu un șanț⁴². *Dava*, identificată de Al. Vulpe cu *Utidava* din *Geografia* lui Ptolemeu⁴³, supraveghea intrarea în pasul Oituzului, pas ce făcea legătura cu sud-estul Transilvaniei. Alte două așezări importante cu caracteristici asemănătoare au fost cercetate la Căndești și Mănăstioara-Fitionești⁴⁴. În zona Buzăului remarcăm importanta *davă* de la Cărlomănești, situată în apropierea confluenței râurilor Buzău și Nișcov,

⁴² A. NIȚU, M. ZAMOȘTEANU, *Sondajul din cetățuia getică de la Tisești*, în *MCA*, VI, 1959, p. 375-381

⁴³ A. VULPE, *Ptolemy and the ancient geography of Moldavia*, în *Studii Clásice*, VI, 1964, p.239-245

⁴⁴ A. FLORESCU, M. FLORESCU, *Aspecte ale civilizației trago-getice în zona de curbură a Carpaților Răsăriteni*, în *Studia Antiqua et Archaeologica*, 1, 1983, p.72-93

pe o înălțime cu pante abrupte⁴⁵. Cercetările de teren au demonstrat că locuirea era mult mai vastă, platoul „Cetățuia” reprezentând punctul central.

Cetățile identificate în acest spațiu sunt puține și destul de slab cercetate, datorită zonelor greu accesibile în care au fost plasate. Un asemenea monument îl reprezintă cetatea de la Târcov. Aceasta se află la circa 11 km de comuna Pârscov, în apropierea satului Târcov, fiind prima cetate dacică din zona buzoiană a Carpaților de curbură. Ea se află plasată pe o culme numită de localnici „Piatra cu Liliaci”, având trei dintre laturi abrupte și o înălțime maximă de aproximativ 750 metri. Având în vedere locul unde a fost plasată, cu siguranță a avut un important rol militar, prin poziția sa dominantă asupra văii Buzăului. Datele oferite de descoperirile arheologice ne-au indicat că această cetate a funcționat în secolul I p.Ch.⁴⁶.

În județul Prahova, deși au fost semnalate mai multe așezări întărite, doar una a fost cercetată parțial. Aceasta se află la Gura Vitioarei, situată pe un promontoriu triunghiular ce domină valea Teleajenului⁴⁷. Cetatea își încetează existența în secolul I p.Ch. În apropierea acestei cetăți au mai fost semnalate și alte așezări întărite cum ar fi cele de la: Drajna, Plopeni, Homorâciu, Slănic și Vălcănești, dar nici una dintre ele nu a fost sondată⁴⁸. Acest complex de cetăți, situat de-a lungul văii Teleajenului, flanca trecerea spre pasul Tabla Buții, pas ce făcea legătura cu sud-estul Transilvaniei.

Fără îndoială că majoritatea așezărilor erau nefortificate, fiind plasate cu precădere pe terase joase, în apropierea unor ape dar și în vecinătatea unui centru economic și politic reprezentat de marile dave.

Cercetările arheologice efectuate în stațiunile de la Căndești, Mănăstioara, Cârlo-mănești, Târcov, Pietroasa Mică-„Gruia Dării”, Sibiciu de Sus, Tisești, au scos la lumină importante vestigii care atestă modul de viață a geto-dacilor. În esență, preferau locuințele de suprafață, realizate din lemn și pământ, mai rar locuind în bordeie. Prepararea hranei se făcea cu ajutorul vetrelor, mai rar cu cuptoare, lucru dovedit de numeroasele descoperiri de acest gen din așezări. Gropile săpate în pământ pentru diverse scopuri sunt cele mai frecvente anexe prezente într-o gospodărie, fiind găsite de ordinul sutelor.

⁴⁵ M. BABEȘ, *Problemes de la chronologie de la culture geto-dace a la lumiere des fouilles de Cârlo-mănești*, în *Dacia N.S.*, XIX, 1975, 125-139

⁴⁶ G. TROHANI, R. ANDREESCU, *Cercetările arheologice din punctul „Piatra cu Liliaci”, satul Târcov, com. Pârscov jud. Buzău*, în *Cercetări arheologice*, IX, 1992, p.46-51; *Cronica Cercetărilor Arheologice din România. Campania 2007*, p. 308-309

⁴⁷ E. COMȘA, *Cetățuia geto-dacă de pe dealul „Movila” de la Gura Vitioarei*, în *Studii și cercetări de istorie veche și arheologie*, 2, 1981, p. 271-282

⁴⁸ V. DUPOI, *Așezarea geto-dacă de la Dara, com. Pietroasele, jud. Buzău*, în *Timpul Istoriei. Materie și memorie*, București, 1992, p.99

Artefactele arheologice descoperite sunt deosebit de bogate, furnizând informații prețioase privind cultura materială a geto-dacilor. Cele mai răspândite descoperiri sunt vasele ceramice, prezente în toate așezările. Repertoriul de forme era deosebit de variat, de la borcane, căni, fructiere, chiupuri, castroane, străchini, ulcioare, până la cești-opaiț, capace sau strecurători. De multe ori geto-dacii au imitat și forme grecești cum ar fi: kantaroi, boluri cu decor în relief, lekanoi etc.

În privința prelucrării metalelor, descoperirile arheologice atestă faptul că geto-dacii stăpâneau foarte bine tehnicile de prelucrare a fierului, bronzului sau a metalelor prețioase. Iscușința lor este dovedită atât la fabricarea uneltelor, ustensilelor casnice și de uz gospodăresc (cuțite, seceri, cuie, scoabe, cârlige de undiță ș.a.), a armelor (vârfuri de săgeți, pumnale, vârfuri de sulită) și pieselor de harnașament (zăbale, psalii, pinteni), precum și a podoabelor și accesoriilor vestimentare (fibule, brățări, inele, paftale). Din lut confecționau fusaiole, greutăți, creuzete, calapoade, rondele, din piatră râșnițe rotative, cute, iar din os ace sau împungătoare.

Relativ frecvente erau și importurile din lumea greco-romană, lucru dovedit de numeroasele amfore și alte produse ceramice descoperite în toate așezările cercetate. Mai puțin numeroase, dar prezente, sunt importurile de vase din sticlă sau metal precum și de podoabe sau accesorii vestimentare cum ar fi fibulele. În spațiul analizat de noi, moneda, fie locală sau străină, a circulat din abundență, fiind semnalată în foarte multe așezări. Amintim aici prezența unor numeroase tipuri monetare locale cum ar fi cele de tip Voloșcani, Dumbrăveni, Inotești-Răcoasa sau Vârteju-București. Deosebit de frecvente au fost și descoperirile de denari romani, sau monede grecești din Thasos, Dyrachium, Apollonia sau Histria⁴⁹.

Prezența masivă a monedei străine și a importurilor în zona Carpaților de curbură pune în evidență existența unor ample raporturi economice ale geto-dacilor cu lumea greco-romană, raporturi ce au integrat acest spațiu în circuitul economic carpato-ponto-mediteranean.

Viața spirituală a comunităților geto-dacice de la curbura Carpaților este deosebit de interesantă, fiind reflectată de o serie de descoperiri arheologice inedite pentru civilizația geto-dacică. În primul rând remarcăm incinta dacică fortificată de la Pietroasa Mică- "Gruia Dării".

Cercetările arheologice efectuate în interiorul incintei au dus la descoperirea a sute de depuneri de ofrande, care se prezentau sub forma

⁴⁹ V. BOBI, *Civilizația geto-dacilor de la curbura Carpaților*, București, 1999, p. 208-224

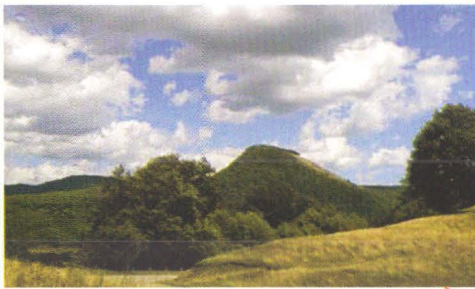
unor movițe⁵⁰. Semnificația acestor depuneri este destul de greu de precizat, însă ele sunt cu siguranță legate de culte dedicate diverselor zeități din panteonul dacic, cu ocazia diverselor comemorări. Monumentalitatea, bogăția depunerilor și durata mare în timp a funcționării acestei incinte sacre ne indică importanța pe care o avea acest loc, care a devenit în timp un mare centru regional de cult, unde veneau comunități de pe o arie mare. Asemenea centre regionale de cult, dar diferite sub aspectul manifestărilor de cult au fost descoperite și la Sarmisegetuza, Racoș (jud. Brașov) sau Ocnița (jud. Vâlcea).

În importanta davă de la Cârlomanești au fost dezvelite, în urma săpăturilor arheologice, cinci mari construcții de cult, construite din lemn, lut și piatră, ce aveau o formă dreptunghiulară, în două cazuri una dintre laturi fiind absidată. În interiorul acestora au fost descoperite vetre ornamentate, dar și vase ceramice, unelte sau monede. În două dintre marile construcții cercetate s-au descoperit numeroase fragmente de statuete zoomorfe din lut reprezentând lupi, mistreți, cerbi și păsări, dar și antropomorfe, înfățișând războinici călare⁵¹.

Sebastian Matei

50 V. DUPOI, V. SÎRBU, *Incinta dacică fortificată de la Pietroasele – Gruiu Dării, jud. Buzău*, vol. I, Buzău, 2001; V. SÎRBU, S. MATEI, V. DUPOI, *Incinta dacică fortificată de la Pietroasa Mică – Gruiu Dării, com. Pietroasele, jud. Buzău*, vol II, Buzău, 2005

51 M. BABEȘ, *Statuetele geto-dace de la Cârlomanești (jud. Buzău)*, în *Studii și cercetări de istorie veche și arheologie*, nr. 3, 1977, p. 319 – 352



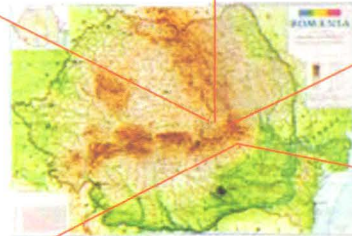
RACOȘ - TIPIA ORMENIȘULUI



OLTENI - CARIERĂ



COVASNA - CETATEA ZÂNELOR



**CÂRLOMĂNEȘTI
CETĂȚUIE**



**PIETROASA MICĂ
GRUIU DĂRII**



Comunitatea dacică (sec. IV-III a.Chr.) de la Olteni, jud. Covasna

Despre Olteni putem afirma că este o descoperire așteptată în Transilvania. De ce? Pentru că, deseori, s-au găsit materiale tipice tracilor nordici în Transilvania, fie în așezările și necropolele celtice, fie în descoperiri izolate ori de mai mică amploare. Acum, însă, este pentru prima dată când avem o comunitate dacică documentată prin toate elementele ei caracteristice, adică o așezare și necropola ei aferentă. Vom prezenta, mai întâi, descoperirile din așezarea și necropola dacică de la Olteni pentru ca, în final, să evidențiem atât importanța acestora pentru problema interpretării vestigiilor arheologice din sec. IV-III a.Chr. din Transilvania, cât și similitudinile lor cu materialele geto-dacice din zona extracarpatică.

Vestigiile arheologice s-au descoperit cu ocazia unor săpături preventive pe o terasă înaltă de pe dreapta Oltului, la o distanță de circa 400m una de alta.

Așezarea

Din așezare s-au cercetat o locuință de suprafață și trei gropi pe care le vom prezenta, succint, în continuare.

Locuința de suprafață era de formă aproape ovală, cu marginile neregulate ($D = 6,50 \times 4,30m$), pereții verticali și fundul plat. S-au identificat patru gropi pe margini și una aproape central, cu diametre variabile (între 0,14-0,60m), în umplutura acestora observându-se resturi de lemn ars de la stâlpii de susținere a casei. În jumătatea ei nordică s-au evidențiat două vetre ovale, din loess și nisip, amenajate direct pe sol, cu urme de utilizare, ceea ce ne sugerează faptul că intrarea s-a aflat în zona sudică. În aria locuinței erau fragmente arse de lut și de lemn, resturi ale pereților și acoperișului, plus pietre sparte și o serie de piese din inventarul ei, rămase pe loc.

Inventarul recuperat include o râșniță primitivă, șapte fusaiole și numeroase vase ceramice, toate modelate cu mâna, marea majoritate arse oxidant, din argilă grosieră ori semifină, cu mult nisip și pietricele. S-au identificat vase de provizii, borcane, vase bitronconice ori aproape globulare, oale cu două toarte, căni, castroane, străchini, vase în miniatură. Pentru manevrare vasele erau prevăzute cu proeminențe ori toarte, iar decorul este format din brâuri alveolate ori crestate. Există o gamă variată de recipiente ceramice care putea asigura nevoile unei

familiei; întrucât multe vase erau sparte pe loc se poate presupune că locuința a fost distrusă de un puternic incendiu iar inventarul ei n-a mai putut fi recuperat.

Groapa 137, de formă ovală, cu marginea neregulată ($D = 3,10 \times 1,16\text{m}$), era destul de adâncă ($A = 1,00\text{m}$), cu pereții oblici spre interior și fundul aproape plat. În umplutura ei s-au aflat: lemn ars, bucăți de pereți arși cu amprente de nulele, cenușă, oase de animale, pietre mici sparte, fragmente de vase dacice modelate cu mâna, o verigă din bronz și un vas în miniatură, ceea ce sugerează faptul că în ea s-au depus resturile incendiate ale unei locuințe de suprafață, împreună cu o parte din inventarul ei.

Groapa 163, de formă tronconică, cu pereți ușor evazați spre bază, și fundul plat ($DG=1,31\text{m}$, $DB=1,70\text{m}$, $A=0,85\text{m}$), săpată în zona unei gropi din epoca bronzului, din umplutura căreia s-au recuperat bucăți mici de lemn carbonizat și fragmente de lut ars, multe oase de animale nearse, îndeosebi spre fundul gropii, o piatră mare și fragmente de vase modelate cu mâna. Piesele individuale constă dintr-un vâscior, un mosorel în formă de clepsidră și un ac de cusut din bronz, păstrat întreg.

Groapa 219b, de formă ovală, cu pereții oblici spre interior, fundul plat ($D = 2,20 \times 1,35\text{m}$, $A = 0,80\text{m}$), săpată tot în interiorul altei gropi preistorice, conținea resturi de lemn carbonizat, lut ars, uneori vitrificat, andezit cu urme de prelucrare, bucăți mari de lipitură arsă, oase de animale, deci tot o parte din resturile unei locuințe, împreună cu inventarul ei caracteristic. Numeroasele vase fragmentate, toate modelate cu mâna, marea majoritate arse oxidant, provin de la vase de provizii, vase tronconice, bitronconice ori globulare, borcane, căni globulare cu toarta supraînălțată, cești, castroane cu gura invazată, unele cu toarte laterale, plus un disc circular din lut, plat, remarcându-se, deci, o gamă variată atât ca formă, cât și ca utilizare.

Deși s-a descoperit, *in situ*, doar o locuință, se poate afirma, prin faptul că în celelalte gropi erau multe fragmente de pereți de locuințe, de diverse grosimi, că este vorba de mai multe locuințe de suprafață. Desigur, spre aceeași concluzie duce și numărul mormintelor identificate până acum (10) și structura pe sexe din ele.

Necropola

Între 2005-2008 aici s-au identificat 10 morminte, toate plane și de incinerare, dar cercetările continuă, astfel că descoperirea altor morminte este de așteptat; rugul funerar nu a fost încă identificat. În nouă cazuri gropile au fost mari, rectangulare ori ovale, ca pentru înhumați, cu lungimea cuprinsă între 2,00-3,00m, lățimea între 1,00-1,30m, iar adâncimea între 0,30-0,80m. Orientarea gropilor a fost, cu mici variații,

nord-sud. În șase cazuri s-au identificat structuri de lemn pe margini, în M6 erau structuri din piatră iar în M10 groapa a fost puternic arsă. Oasele incinerate au fost depuse doar în groapă, doar în urnă ori atât în urnă, cât și în groapă.

În unele morminte, sub depunerile de vase ori pietre, spre cele două extremități ale gropilor rectangulare, s-au identificat câte două gropițe rotunde, cu adâncimea între 0,10-0,20m și diametrul între 0,30-0,56m, în umplutura cărora era pământ negru, uneori cu fragmente de lemn carbonizat și rare oase incinerate. Mormântul M6 a avut două structuri din piatră, aproape de formă rectangulară, distanțate una de alta.

Mormintele în urne au fost acoperite fie cu alt vas, fie au rămas descoperite; nu se exclude, firește, acoperirea lor cu materiale organice (piele, textile, vegetale), dezintegrate între timp. Vasele folosite ca urne au fost diverse, fie vase tronconice ori bitronconice, fie strachină ori cană; drept capace s-au folosit doar străchini. Dacă oasele s-au depus direct în groapă, ele au fost așezate fie central, fie în mai multe zone, spre cele două capete ale gropii; de semnalat că în M4 și M10 s-au găsit oase incinerate în trei zone, chiar dacă în cantități diferite. După modul cum oasele incinerate erau răspândite este evident că ele n-au fost puse în recipiente organice, ci direct pe fundul gropii.

În cele 10 morminte, prin analizele antropologice efectuate de Andrei Soficaru și Nicolae Mirițoiu, de la Institutul de antropologie „Fr. J. Rainer” București, s-au identificat 15 indivizi: un copil, un adolescent/matur și 13 maturi și adulți; în ceea ce privește sexul, au fost șapte femei, cinci bărbați, în trei cazuri sexul fiind indeterminabil. Este de evidențiat faptul că depunerea osemintelor incinerate în mai multe zone ale gropilor mormintelor nu reflectă, întotdeauna, și numărul indivizilor.

Mobilierul funerar recuperat a fost format din peste 50 de vase ceramice, toate modelate cu mâna, un vârf de săgeată cu trei muchii din bronz, un pumnal din fier, patru râșnițe primitive din piatră și două mărgelile din sticlă.

Elementele comune ale mormintelor descoperite constă din faptul că toate sunt morminte plane, de incinerare iar gropile au avut forma rectangulară sau ovală (excepție M2).

Dintre elementele caracteristice care le diferențiază, deci care sunt prezente doar în unele morminte, menționăm: a) structurile de lemn, b) săparea unor gropițe rotunde pe fundul gropilor rectangulare, c) depunerea oaselor incinerate în groapă, în urnă ori în urnă și groapă, d) structurile de piatră, e) numărul diferit de vase, de la unu la peste zece.

Interesantă este și o depunere de oase de animale incinerate, descoperită în aria mormintelor. Analiza paleoarheologică, efectuată de

Adrian Bălășescu, de la Muzeul Național de Istorie a României, a identificat un număr mare și variat de specii, atât de talie mijlocie (oi, capre, porci, căprior), cât și de talie mare (cai, vite, cerb). Astfel, pe de o parte, ne sunt oferite informații despre animale domestice sau sălbatice din zonă, cât și despre ritualurile efectuate la înmormântare („*ospețe funerare*”).

Considerații generale

Unul din elementele deosebite constatate în necropola de aici este săparea unor gropi mari, rectangulare ori ovale, pentru mormintele de incinerare, ca și cum ar fi vorba de morminte de înhumare, obicei care nu și-a găsit încă o explicație pe deplin acceptabilă.

S-ar putea presupune că asemenea gropi sunt rezultatul unor practici funerare în două etape: mai întâi, defuncții au fost înhumați iar, după o vreme, ei au fost deshumați, apoi incinerați și redepuși în aceleași gropi. Deși este o ipoteză tentantă, nu există dovezi concludente pentru a o argumenta, ca să nu mai vorbim de situațiile unde, după dislocarea forțată a comunităților dintr-un anumit loc, ar fi trebuit să existe și morminte de înhumare, nu numai de incinerare, întrucât nu mai era cine să efectueze presupusa operație rituală finală. Mai adăugăm și faptul că există gropi mari unde nu s-au descoperit oseminte umane, ci doar vase ceramice, uneori fragmentare, sau atât indivizi înhumați, cât și incinerați. O altă ipoteză ar fi aceea a păstrării formei gropilor, deși ritul funerar a fost schimbat, înlocuindu-se înhumarea cu incinerarea, din motive rituale dificil de precizat.

Pe baza descoperirilor cunoscute se poate aprecia că practicarea unui anume rit și a unor ritualuri distincte în aceeași comunitate s-a putut datora fie unor schimbări, în anumite familii, a concepțiilor despre „*lumea de dincolo*”, fie unor tradiții a căror rădăcini sunt obscure, sau a modului cum s-a produs decesul. Oricum, așa cum indică descoperirile de până acum, nu este vorba de o selecție bazată pe diferențe de sex sau vârstă.

Acest obicei al depunerii defuncțiilor incinerați în gropi mari este dovedit, ca fenomen de o anume amploare, doar pentru sec. V-III a.Chr. și, deocamdată, doar în anumite necropole. De altfel, de la sfârșitul sec. III a.Chr. numărul mormintelor obișnuite începe să scadă dramatic pentru ca în sec. I a.Chr. - I p.Chr., cel puțin în aria nord-dunăreană, să nu mai cunoaștem nici o necropolă plană, iar înhumarea să nu mai fie atestată ca un rit funerar normal la geto-daci.

Este indubitabil că la Olteni a existat o comunitate dacică în sec. IV-III a.Chr., deoarece s-au identificat atât așezarea, cât și necropola, inventarul din cele două fiind similar.

Toate aceste forme de vase, inclusiv decorul lor, sunt similare cu cele descoperite în zona dintre Carpați și Balcani, astfel că nu poate fi nici un

dubiu că ele au aparținut tracilor nordici.

Faptul că nu s-au descoperit vase modelate cu roata, din cele circa 100 de exemplare identificate până acum, poate fi explicat fie prin puținele complexe descoperite, fie că a fost vorba de o comunitate dacică izolată. Este de semnalat, însă, faptul că unele recipiente modelate cu mâna imită forme grecești, în special lekanai, ceea ce sugerează legături cu zona extracarpatică.

Lipsa, deocamdată, a oricăror piese ori influențe celtice în inventarul descoperit se poate explica în două moduri: fie complexe dacice se datează înainte de venirea celților în zonă, fie ea a fost determinată, mult mai probabil, de deja amintita izolare a acestei comunități și de puținele complexe descoperite. De altfel, în această zonă nu cunoaștem așezări ori necropole celtice, deci și posibilitățile de schimb erau reduse.

Desigur, nu este aici momentul să dezbatem problema denumirii comunităților autohtone existente în Transilvania, în sec. IV-III a.Chr., ci dorim doar să precizăm că atunci când folosim termenii de „geți”, „daci” ori de „geto-daci” (ultima o sintagmă modernă), ne vom referi la populația nord-tracică atestată arheologic în spațiul intracarpatic prin vestigii similare celor descoperite în zona Dunării de Jos, unde sursele scrise îi localizează pe geți, ramura nordică a tracilor. Desigur, este cunoscut faptul că dacii sunt menționați cu certitudine în sursele scrise abia la mijlocul sec. I a.Chr., eventual de la sfârșitul sec. II a.Chr., dar considerăm că e preferabil să folosim denumirea de daci pentru a nu crea confuzii în terminologie.

În fond, este vorba, pe un plan mai larg, de convenții prin care denumim realități arheologice similare. Dacă denumim „celtice” o anumită categorie de vestigii, similare cu cele din Europa centrală ori vestică, deși nu există surse scrise care să ateste prezența celților în Transilvania, după același principiu, alte vestigii de aici, similare cu cele din zona extracarpatică și a Dunării de Jos, le putem considera „nord-tracice”, respectiv „getice” ori „dacice”. Nu putem fi de acord cu denumirea de „orizont de tip La Tène” pentru toate realitățile arheologice din sec. IV-II a.Chr. din spațiul intracarpatic întrucât prin această sintagmă se înțelege, în arheologia europeană, vestigiile celtice, dar în Transilvania acelei perioade există și descoperiri care nu aparțin acestora.

Întrucât la Olteni nu s-au descoperit piese cu o datare mai restrânsă, vestigiile de aici pot fi încadrate doar într-un interval mai larg, de un secol-un secol și jumătate. Vasele ceramice, variate tipologic, se încadrează în olăria tracică tipică sec. V-III a.Chr., binecunoscută atât în spațiul intracarpatic, cât și în cel extracarpatic ori dobrogean. Dacă avem în vedere unele tipuri de vase, din care unele imită forme grecești

(castroanele de tip lekanai), ca și puținele piese din metal, atunci am putea restrânge datarea la sfârșitul sec. V / sec. IV – eventual începutul sec. III a.Chr.

De altfel, în zona Olteni se cunosc vestigii dacice și în perioada ulterioară, atât din sec. II a.Chr. - I p.Chr., într-o așezare situată în stânga Oltului, cât și din timpul stăpânirii romane, din castrul aflat în apropiere. Aceste descoperiri indică o îndelungată locuire dacică în zonă, comunitățile schimbându-și locul printr-un proces de „roire”, ca urmare a epuizării resurselor dintr-un anumit loc.

În concluzie, importanța deosebită a descoperirilor de la Olteni rezultă în atestarea indubitabilă, prin complexe variate și inventar caracteristic, a unei comunități dacice în sud-estul Transilvaniei, în sec. IV-III a.Chr.,

Valeriu Sîrbu

Bibliografie selectivă

- V. CAVRUC, D. BUZEA, *Olteni, com. Bodoc, jud. Covasna. Punct: Cariera de nisip*. în *Cronica cercetărilor arheologice din România*, București, 2006, p. 243-245, pl. 45-46; 2007, p. 248-249, pl. 53; 2008, p. 209-210, pl. 50.
- V. SÎRBU, V. CAVRUC, D. BUZEA, *A Dacian Necropolis from 4th - 3rd centuries B.C., found in Olteni (South-Eastern Transylvania)*. In: *Funerary Practices of the Bronze and Iron Ages in Central and South-Eastern Europe*. Proceedings of the International Colloquium „*Funerary Practices of the Bronze and Iron Ages in Central and South-Eastern Europe*” (Eds. V. Sîrbu and D. L. Vaida), Bistrița, May 9-11, 2008, Cluj-Napoca, 2008, p. 191-228.
- V. SÎRBU, V. CAVRUC, D. BUZEA, *O comunitate dacică din sec. IV-III a. Chr. la Olteni, jud. Covasna*, în *Angustia*, 12, 2008, p. 109-148.
- A. SOFICARU, N. MIRIȚOIU, A. BĂLĂȘESCU, *Analiza osteologică a mormintelor de incinerare de la Olteni, jud. Covasna*, în *Angustia*, 12, 2008, p.149-158.

Olteni - "Cariera de nisip" - catalogul pieselor -

STRACHINĂ

- Mormântul 1; c. I / 5; - 0,7m;
- Întreagă;
- Î=75 mm; DG=228mm; DF=70mm;
- Argilă, nisip și pietricele; modelată cu mâna; angobă brună; ardere reducătoare.
- Corpul de formă tronconică, gura ușor invazată cu marginea buzei tăiată oblic spre interior, fundul în forma de picior scurt cu marginea inelară (între timp, „inelul” fundului s-a tocit). Pe corp sunt aplicate două poemințe ale căror capete au fost rupte în vechime. Între aceste poemințe, în puncte opuse, de la marginea gurii până la partea superioară a corpului, sunt aplicate două grupuri din câte trei linii oblice în relief.
- Sec. IV – III a. Chr.;
- MNCR – Inv. nr. 12719;
- Sîrbu, Cavruc, Buzea 2006, p. 231, fig. 9/1.



STRACHINĂ, utilizată drept capac peste urnă

- Mormântul 3; c. E / 6; - 0,9m;
- Întreagită;
- Î=113 mm; DG=365mm; DF=110mm;
- Argilă, nisip și pietricele; modelată cu mâna; angobă neagră; ardere reducătoare.
- Strachină de formă tronconică, cu corpul mult evazat, cu gura invazată și marginea oblică, cu patru toarte „oarbe” fixate pe marginea gurii și ridicate ușor deasupra ei.
- Sec. IV – III a.Chr.;
- MNCR – Inv. nr.14008;
- Sîrbu, Cavruc, Buzea 2006, p. 232, fig.12/1;
- fig. 13/1.



RÂȘNIȚĂ

- Mormântul 3; c. E / 6; - 0,7m;
- Întreagă;
- L=310mm; l=145mm; GR=54mm;
- Piatră, cioplire, șlefuire;
- Fragment din gresie, probabil de râșniță primitivă. Are forma trapezoidală, cu partea superioară ușor albiată rezultată, probabil, în urma utilizării.
- MNCR – Inv. nr.14066;
- Inedită.





VAS CU CORPUL SFERIC - URNĂ

- Mormântul 3; c. D/6; -1,1m;
- Întreagă;
- Î=220 mm; DG=175-185mm; DF=98mm.
- Argilă, nisip și pietricele; modelat cu mâna;
- angobă de culoare brună; ardere oxidantă;
- Vasul are corpul sferic, gura invazată cu marginea buzei oblică spre interior și fundul plat. Pe partea superioară a corpului este prevăzut cu patru proeminențe așezate în cruce, oblice în sus, unite cu brâu alveolar.
- Sec. IV – III a. Chr.;
- MNCR – Inv. nr. 14020;
- Sîrbu, Cavruc, Buzea 2006, p. 232, fig.12/8; fig. 13/8.



VAS BITRONCONIC

- Mormântul 3; c. D / 6; - 1,2m;
- Întreagă;
- Î=171 mm; DG=172mm; DF=110mm;
- Argilă, nisip și pietricele; modelat cu mâna;
- angobă brună; ardere oxidantă.
- Vasul are corpul bitronconic, gura ușor invazată și fundul plat. În partea superioară are două toarte „oarbe”, semicirculare și doi butoni, iar sub diametrul maxim sunt așezate, în cruce, patru proeminențe orizontale, semicirculare.
- Sec. IV – III a. Chr.;
- MNCR – Inv. nr. 14014;
- Sîrbu, Cavruc, Buzea 2006, p. 232, fig. 12/5; fig. 13/5.



VAS TRONCONIC

- Mormântul 3; c. D/6; - 0,95m;
- Întreg;
- Î=215 mm; DG=235mm; DF=100mm;
- Argilă, nisip și pietricele; modelat cu mâna; angobă brună; ardere oxidantă
- Vas cu corpul tronconic, gura ușor invazată cu marginea aproape plată și fundul plat. La jumătatea înălțimii, vasul este prevăzut cu două proemi-

nențe semicirculare, utilizate probabil pentru manevrare. Diametral opus, pe partea superioară a corpului, este decorat cu câte două brăuri simple de formă semicirculară.

- Sec. IV – III a. Chr.;
- MNCR – Inv. nr. 14010;
- Sîrbu, Cavruc, Buzea 2006, p. 232, fig. 12/2; fig. 13/3.

STRACHINĂ;

utilizată drept capac peste urnă

- Mormântul 3; c. D / 6; - 1,0m;

- Întregită;

- Î=85 mm; DG=225mm; DF=105mm;

- Argilă, nisip și pietricele; modelată cu mâna; angobă brună; ardere oxidantă.

- Strachina are corpul tronconic, puternic evazat, fundul plat, umărul în unghi și gura ușor invazată. Pe exteriorul gurii vasului sunt dispuse două toarte „oarbe”, prinse pe umăr și ridicate ușor deasupra gurii.

- Sec. IV – III a. Chr.;

- MNCR – Inv. nr. 14009;

- Sîrbu, Cavruc, Buzea 2006, p. 232, fig. 12/7; fig. 13/7.

**STRACHINĂ**

- Mormântul 4; c. U/13'; - 0,7m;

- Întregită;

- Î=72 mm; DG=142mm; DF=64-75mm;

- Argilă, nisip, pietricele și mică; modelată cu mâna; angobă cărămizie; ardere reducătoare.

- Strachină cu corpul tronconic, gura ușor invazată cu marginea buzei rotunjită, fundul plat, prevăzut cu treaptă.

- Sec. IV – III a. Chr.;

- MNCR – Inv. nr. 14862;

- Inedită.

**VAS BITRONCONIC**

- Mormântul 4B; c. U / 13'; -0,5 -0,65m;

- Întregit;

- Î=159 mm; DG=146mm; DF=110mm;

- Argilă, mult nisip, mică și cioburi pisate; modelată cu mâna; angobă cărămizie și brună; ardere oxidantă.

- Vas cu corpul bitronconic, gura invazată cu marginea buzei rotunjită spre interior, are umărul rotunjit și fundul plat. Este decorat cu brâu crestat întrerupt de patru proeminențe rectangulare, oblice, în „ghirlande”.

- Sec. IV – III a. Chr.;

- MNCR – Inv. nr. 14939;

- Inedit.





STRACHINĂ

- Mormântul 4A; c. U / 13'; - 0,55m;
- Întregită;
- Î=85 mm; DG=225mm; DF=80mm;
- Argilă, nisip, mică și cioburi pisate; modelată cu mâna; angobă brună; ardere reducătoare.
- Are corpul conic, mult evazat, umărul rotunjit, gura verticală marginea buzei oblică spre interior și fundul plat.
- Sec. IV – III a. Chr.;
- MNCR – Inv. nr. 14936;
- Inedită.



VAS TRONCONIC

- Mormântul 5; c. Ș - T / 4'; - 0,6 – 0,8m;
- Întregit;
- Î=215-222 mm; DG=200-232mm; DF=147-155mm.
- Argilă, mult nisip, mică și cioburi pisate; modelată cu mâna; angobă cărămizie; ardere oxidantă.
- Vas cu corpul tronconic, gura invazată cu marginea buzei rotunjită, fundul plat. Este decorat cu brâu alveolar pe umăr, întrerupt de patru proeminențe semiovale, așezate vertical, cu alveole.
- Sec. IV – III a. Chr.;
- MNCR – Inv. nr. 14849;
- Inedit.



RÂȘNIȚĂ

- Mormântul 6A; c. X/6; - 0,35 – 0,45m;
- Întreagă;
- L=255mm; l=165 mm; GR=75mm;
- Piatră, cioplire, șlefuire;
- Râșniță de formă ovală. Probabil reprezintă o râșniță primitivă. Are partea superioară albiată rezultată în urma utilizării; partea inferioară este neprelucrată.
- Sec. IV – III a. Chr.;
- MNCR – Inv. nr. 14501;
- Inedită.

RÂȘNIȚĂ

- Mormântul 6A; c. X / 6; - 0,40 – 0,45m;
- Întregă;
- L=170mm; l=200 mm; GR=110mm;
- Piatră, cioplire, șlefuire;
- Râșniță de formă, probabil, ovală din care s-a păstrat circa jumătate. Probabil prezintă o râșniță primitivă. Are partea superioară dreaptă și prezintă urme de netezire rezultate în urma utilizării; partea inferioară este neprelucrată.
- MNCR – Inv. nr. 14455;
- Inedită.

**CANĂ**

- Mormântul 6A; c. X / 6; - 0,65 – 0,75m;
- Întregită;
- Î=110 mm; Îtoartă=160 mm; DG=97mm; DF=82mm.
- Argilă, nisip, mică și cioburi pisate; modelată cu mâna; angobă brună; ardere reducătoare.
- Corpul bitronconic, umărul în unghi, gura dreaptă cu marginea buzei rotunjită și fundul plat. Are toartă supraînălțată, trasă din buză și prinsă pe corp.
- Sec. IV – III a. Chr.;
- MNCR – Inv. nr. 14537;
- Inedită.

**STRACHINĂ**

- Mormântul 6A; c.X/6;- 0,6 – 0,7m;
- Întregită;
- Î=103-108 mm; DG=310mm; DF=123-126mm.
- Argilă, nisip, mică și cioburi pisate; modelată cu mâna; angobă brună; ardere reducătoare.
- Are corpul conic, mult evazat, umărul rotunjit, gura verticală, marginea buzei oblică spre interior și fundul plat. Are patru toarte orizontale în capătul diametrelor, ovale în secțiune.
- Sec. IV – III a. Chr.;
- MNCR – Inv. nr. 14850;
- Inedită.





CANĂ

- Mormântul 6A; c. X / 6; - 0,6 - 0,75m;
- Întregită;
- Î=168 mm; DG=100-95mm; DF=85-90mm.
- Argilă, nisip, mică și cioburi pisate; modelată cu mâna; angobă brună; ardere reducătoare.
- Are corpul bitronconic, umărul rotunjit, gura evazată cu marginea buzei dreaptă și fundul plat. Are o toartă supraînălțată, dreptunghiulară în secțiune.
- Sec. IV - III a. Chr.;
- MNCR - Inv. nr. 14464;
- Inedită.



RÂȘNIȚĂ

- Mormântul 6B; c. Y / 6; - 0,5m;
- Întreagă;
- L=260mm; l=165 mm; GR=45mm;
- Piatră, cioplire, șlefuire;
- Fragment dintr-o râșniță ce avea forma probabil ovală. Probabil reprezintă un fragment de râșniță primitivă. Are partea superioară ușor fină, rezultată în urma utilizării. Partea inferioară prezenta o scobitură (este concavă) ce se folosea pentru fixare.
- MNCR - Inv. nr. 14453;
- Inedită.



STRACHINĂ

- Mormântul 6B; c. Y / 6; - 0,6 - 0,75m;
- Întregită;
- Î=85 mm; DG=283mm; DF=120mm;
- Argilă, mult nisip, mică și cioburi pisate; modelată cu mâna; angobă neagră; ardere reducătoare.
- Corpul conic, evazat, gura invazată oblic spre interior, umărul în unghi și fundul plat. Are patru toarte la capetele diametrelor, oblice, ovale în secțiune, cu praguri laterale.
- Sec. IV - III a. Chr.;
- MNCR - Inv. nr. 14493;
- Inedită.

VAS BITRONCONIC

- Mormântul 6B; c. Y / 6; - 0,5 - 0,6m;
- Întregit;
- Î=307 mm; DG=155mm; DF=125mm;
- Argilă, mult nisip, mică și cioburi pisate;
- modelat cu mâna; angobă cărămizie și brună;
- ardere oxidantă.
- Vas cu corpul bitronconic, gura evazată cu marginea buzei rotunjită, are umărul rotunjit, înalt, tronconic și fundul plat. Este decorat cu patru proeminențe semiovale în zona diametrului maxim și patru butoni mici, tronconici, pe gât.
- Sec. IV - III a. Chr.;
- MNCR - Inv. nr. 14508;
- Inedit.

**SĂGEATĂ**

- Mormântul 7; c. R / 9; - 0,5m.
- Întregă;
- L=29mm; l=8 mm;
- D tub înmănușare=5mm;
- Bronz, topire, turnare, finisare
- Vârf de săgeată cu trei aripioare lungi, bine finisat, cu peduncul pentru introducerea tijei de lemn și orificiu de fixare printr-un cui. Aripioarele sunt foarte bine ascuțite, fiecare latură este tăioasă.
- Sec. IV - III a. Chr.;
- MNCR - Inv. nr. 15709;
- Inedită.

**STRACHINĂ**

- Mormântul 7; c.S/8-9; -0,4 - 0,5m;
- Întregită;
- Î=85 mm; DG=225mm;
- DF=111mm;
- Argilă, nisip, pietricele și mică;
- modelată cu mâna; angobă; ardere reducătoare.
- Strachină cu corpul tronconic, umărul în unghi, gâtul marcat, gura evazată și marginea oblică, fundul plat. Sub umăr are o toartă orizontală iar pe interiorul buzei trei „V” incizate.
- Sec. IV - III a. Chr.;
- MNCR - Inv. nr. 14507;
- Inedită.





MĂRGEA

- Mormântul 10; c. GG / 1'; - 1,2m;
- Întreagă;
- Î=8 mm; D=12mm; D perforație = 4mm;
- Sticlă, pictare, turnare;
- Mărgea de formă relativ rotundă, perforată axial. Piesa este pictată pe exterior cu buline de culoare albastră.
- Sec. IV – III a. Chr.;
- MNCR – Inv. nr. 15705;
- Inedită.



MĂRGEA

- Mormântul 10; c. GG / 1'; - 1,1m;
- Întreagă;
- Î=8 mm; L=13mm; l=11 mm; Dperforație=4mm.
- Sticlă, ardere, turnare;
- Mărgea de formă ovală (inițial piesa a fost rotundă), perforată axial. Piesa este vitrifiată.
- Sec. IV – III a. Chr.;
- MNCR – Inv. nr. 15709;
- Inedită.



STRACHINĂ

- Mormântul 10C; c.NN/ 1'; - 1 – 1,05m;
- Întreagă;
- Î=90 mm; DG=165mm; DF=75mm;
- Argilă, nisip, mică și cioburi pisate; modelată cu mâna; angobă brună; ardere oxidantă.
- Are corpul conic, umărul rotunjit, gura invazată, marginea buzei oblică spre interior și fundul plat. Pe umăr are fixate patru toarte în capătul diametrelor, din care două sunt „oarbe” și două perforate.
- Sec. IV – III a. Chr.;
- MNCR – Inv. nr. 15684;
- Inedită.



VAS GLOBULAR

- Groapa 219; c. G"-H"/ 21-22; - 0,2-0,4m;
- Întregit;
- Î=185 mm; DG=180mm; DF=120mm;
- Argilă, nisip și pietricele; modelat cu mâna; angobă brună; ardere oxidantă.
- Vas cu corpul bombat, gura invazată, fundul plat cu treaptă. Pe corp, la mijlocul înălțimii, este prevăzut cu proeminențe plate semi-circulare.
- Sec. IV – III a. Chr.;
- MNCR – Inv. nr. 10393;
- Cavruc, Buzea, 2005, p.121-154, Pl. XXII/10; Pl. XXIII/10.

DISC

- Groapa 219; c. F"-G" / 21-22;
- 0,2m.;
- Întregit;
- D=228mm; GR=20mm.
- Argilă, nisip și pietricele; modelat cu mâna; angobă brună; ardere oxidantă.
- Disc cu suprafețele plate (puteau fi utilizate ambele suprafețe), marginile relativ rotunjite.
- Sec. IV – III a. Chr.;
- MNCR – Inv. nr. 10394;
- Cavruc, Buzea, 2005, p. 121–154, Pl. XXII/1; Pl. XXIII/1.

**CANĂ**

- Groapa 219; c. F"-G" / 21-22; - 0,6m;
- Întregită;
- Î=186 mm; DG=110mm; DF=90mm.
- Argilă, nisip și pietricele; modelată cu mâna; angobă neagră; ardere reducătoare.
- Corp globular, gâtul cilindric, înalt, ușor răsfrânt, fundul plat. Pe buză este aplicată o toartă supraînălțată ce este prinsă de corp.
- Sec. IV – III a. Chr.;
- MNCR – Inv. nr. 10389;
- Sîrbu, Cavruc, Buzea 2006, p. 230, fig. 14/6; fig. 7/11.

**VAS ÎN MINIATURĂ**

- Groapa 137; c. V' – X' / 16 - 17; - 1,1m;
- Întregit;
- Î=40 mm; DG=50mm; DF=45mm;
- Argilă, nisip și pietricele; modelat cu mâna; angobă brună; ardere oxidantă.
- Are corpul relativ tronconic, pereți groși și marginea buzei rotunjită. Este decorat cu cinci proeminențe cilindrice așezate sub gura vasului, la distanțe egale. Între trei dintre proeminențe se observă un șir orizontal de incizii verticale.
- Sec. IV – III a. Chr. ;
- MNCR – Inv. nr. 10234;
- Cavruc, Buzea, 2005 p.121 – 154, Pl. XXI/2.



**VERIGĂ**

- Groapa 137; c. V' / 16; - 1,06m;
- Întregă;
- D=68mm; GR=4 mm;
- Bronz, topire, turnare, finisare;
- Verigă circulară în secțiune și ornamentată cu trei nodozități globulare duble, așezate la distanțe egale. Culoarea verzuie.
- Sec. IV – III a. Chr.;
- MNCR – Inv. nr. 10196;
- Sîrbu, Cavruc, Buzea 2006, p. 230, fig. 6/1.

MOSOREL

- Groapa 163; c. V' – X' / 5; - 0,1m;
- Întreg;
- Î=24 mm; D=25mm; Dperforație=6mm;
- Argilă, nisip și pietricele; modelat cu mâna; angobă brună; ardere oxidantă
- Are formă unei clepsidre și este perforat axial.
- Sec. IV – III a. Chr.;
- MNCR – Inv. nr. 10098;
- Sîrbu, Cavruc, Buzea 2006, p. 230, fig. 6/4.

**VĂSCIOR**

- Groapa 163; c. V'-X' / 5; - 1,15m;
- Întregit;
- Î=68 mm; DG=65mm; DF=36mm;
- Argilă, nisip și pietricele; modelat cu mâna; angobă neagră; ardere reducătoare.
- Văscior ceramic cu corpul tronconic, gât cilindric larg și înalt, buza ușor evazată cu marginea rotunjită, fund inelar. Pe corp este decorat cu două proeminențe orizontale cu marginea crestată, perforate vertical cu câte două orificii. Sub buză, pe laturile opuse, văsciorul a fost decorat cu 2 „steluțe” - fiecare cu 3 colțuri. Linia pe care se află „steluțele” este dispusă în cruce față de cea a proeminențelor.
- Sec. IV – III a. Chr.;
- MNCR – Inv. nr. 10088;
- Sîrbu, Cavruc, Buzea 2006, p.230, fig.6/3.



BORCAN

- Locuința 9; c. S' / 38; - 0,4m;
- Întregit;
- Î=130 mm; DG=115mm; DF=85mm;
- Argilă, nisip și pietricele; modelat cu mâna; ardere oxidantă.
- Corpul relativ sferic, gura ușor invazată cu marginea buzei rotunjită, fundul plat. Este ornamentat cu brâu alveolar care, în cel puțin două locuri, este întrerupt de proeminențe semicirculare așezate orizontal. Suprafața vasului este aspră.
- Sec. IV – III a. Chr.;
- MNCR – Inv. nr. 12637;
- Sîrbu, Cavruc, Buzea 2006, p. 229, fig. 3/8.

**FUSAIOLĂ**

- Locuința 9; c. S' / 40; - 0,4m;
- Întregită;
- Î=32 mm; D=40mm;
- Dperforație=14mm;
- Argilă, nisip și pietricele; modelată cu mâna; ardere reducătoare.
- Are formă bitronconică și este perforată axial. Suprafața piesei este aspră.
- Sec. IV – III a. Chr.;
- MNCR – Inv. nr. 12635;
- Sîrbu, Cavruc, Buzea 2006, p. 229, fig. 4/4.

**FUSAIOLĂ**

- Locuința 9; c. S' / 38; - 0,45m;
- Întreagă;
- Î=30 mm; D=35mm;
- Dperforație = 10mm;
- Argilă, nisip și pietricele; modelată cu mâna; ardere reducătoare.
- Are formă bitronconică și este perforată axial. Suprafața piesei este aspră.
- Sec. IV – III a. Chr.;
- MNCR – Inv. nr. 12634;
- Sîrbu, Cavruc, Buzea 2006, p. 229, fig. 4/6.

**FUSAIOLĂ**

- Locuința 9; c. S'/38; - 0,45m;
- Întreagă;
- Î=23 mm; D=40mm;
- Dperforație=10mm;
- Argilă, nisip și pietricele; modelată cu mâna; ardere reducătoare.
- Are formă bitronconică și este perforată axial.
- Sec. IV – III a. Chr.;
- MNCR – Inv. nr. 12600;
- Sîrbu, Cavruc, Buzea 2006, p. 229, fig. 4/7.





FUSAIOLĂ

- Locuința 9; c. S'/38; - 0,45m;
- Întregită;
- Î=23 mm; D=35mm;
- Dperforație=12mm;
- Argilă, nisip și pietricele; modelată cu mâna; ardere oxidantă.
- Are formă bitronconică și este perforată axial. Suprafața piesei este aspră.
- Sec. IV – III a. Chr.;
- MNCR – Inv. nr. 12601;
- Sîrbu, Cavruc, Buzea 2006, p. 229, fig. 4/3.



VAS CU CORPUL GLOBULAR

- Locuința 9; c. S'/38; - 0,35m;
- Întregit;
- Î=155 mm; DG=90mm; DF=80mm;
- Argilă, nisip și pietricele; modelat cu mâna; netezire; ardere oxidantă.
- Corpul globular, gâtul cilindric înalt, gura evazată cu marginea buzei subțiată și rotunjită. Pe gât și corp au fost prinse două toarte semicirculare așezate simetric. Suprafața este bine netezită.
- Sec. IV – III a. Chr.;
- MNCR – Inv. nr. 12594;
- Sîrbu, Cavruc, Buzea 2006, p. 229, fig. 3/7.



CANĂ

- Locuința 9; c. S' / 38; - 0,4m;
- Întregită;
- Î=138mm; DG=75mm; DF=65mm;
- Argilă, nisip și pietricele; cioburi pisate; modelat cu mâna; netezire; ardere oxidantă.
- Corpul bitronconic, gâtul cilindric și înalt, gura ușor evazată cu marginea buzei rotunjită și fundul plat. Cana are aplicată o toartă supraînălțată ce este prinsă pe corp.
- Sec. IV-III a.Chr.;
- MNCR – Inv. nr. 12584;
- Sîrbu, Cavruc, Buzea 2006, p. 229, fig. 3/3.

FUSAIOLĂ

- Locuința 9; c. S' / 38; - 0,4m;
- Întregită;
- Î=30 mm; D=40mm;
- D perforație=14mm.
- Argilă, nisip și pietricele; modelată cu mâna; ardere reducătoare.
- Are formă bitronconică și este perforată axial.
- Sec. IV – III a. Chr.;
- MNCR – Inv. nr. 12599;
- Sîrbu, Cavruc, Buzea 2006, p. 229, fig. 4/5.

**BORCAN**

- Locuința 9; c. S' / 38; - 0,4m;
- Întregit;
- Î=95mm; DG=90mm; DF=78mm;
- Argilă, nisip și pietricele; cioburi pisate; modelat cu mâna; netezire; ardere reducătoare.
- Are corpul ușor bombat, gura invazată cu marginea buzei rotunjită și fundul plat. În partea superioară este ornamentat cu un șir orizontal de proeminențe alungite, iar la mijloc este aplicat un buton tronconic.
- Sec. IV – III a. Chr.;
- MNCR – Inv. nr. 12583;
- Sîrbu, Cavruc, Buzea 2006, p. 229, fig. 3/2.

**BORCAN**

- Locuința 9; c. S' / 38; - 0,4m;
- Întregit;
- Î=117mm; DG=77mm; DF=82mm;
- Argilă, nisip și pietricele; cioburi pisate; modelat cu mâna; netezire; ardere oxidantă.
- Are corpul bombat, gura invazată cu marginea buzei rotunjită și fundul plat.
- Sec. IV – III a. Chr.;
- MNCR – Inv. nr. 12582;
- Sîrbu, Cavruc, Buzea 2006, p. 229, fig. 3/6.





BORCAN ÎN MIINIATURĂ

- Locuința 9; c. R' / 38; - 0,4m;
- Întreg;
- Î=52mm; DG=32mm; DF=30mm;
- Argilă, nisip și pietricele; cioburi pisate; modelat cu mână; netezire; ardere oxidantă.
- Are corpul bitronconic, gura dreaptă cu marginea buzei rotunjită și fundul plat.
- Sec. IV – III a. Chr.;
- MNCR – Inv. nr. 12579;
- Sîrbu, Cavruc, Buzea 2006, p. 229, fig. 3/1.



FUSAIOLĂ

- Locuința 9; c. S' / 38; - 0,40m;
- Întregită;
- Î=33 mm; D=35mm; Dperforație=11mm;
- Argilă, nisip și pietricele; modelată cu mână; ardere reducătoare.
- Are formă bitronconică și este perforată axial.
- Sec. IV – III a. Chr.;
- MNCR – Inv. nr. 12577;
- Sîrbu, Cavruc, Buzea 2006, p. 229, fig. 4/1.



Dan Buzea

Tipia Ormenișului, com. Ormeniș, jud. Brașov

Situare topografică și căi de acces

Tipia Ormenișului este un deal cu înălțimea de 755,9m față de nivelul mării și cu cea relativă de aproximativ 200m, situat în stânga râului Olt, în defileul acestuia din Munții Perșani, între actualele localități Augustin (amonte) și Racoșul de Jos (aval).

Înainte de intervenția omului, morfoscultura mamelonului prezenta o declivitate foarte accentuată către nord și nord-vest, și una relativ domoală în partea sudică. Începând din Prima Epocă a Fierului, dar mai cu seamă din *Latène*-ul dacic, mai precis din timpul domniei lui Burebista, modificările antropice au avut ca rezultat crearea pe cota cea mai înaltă a unui platou lung de aproape 100m și cu lățimea între 22 și 33m, cu o suprafață de aproximativ 3.500m², și șapte terase cu o lungime totală de circa 800m. Pentru amenajarea acestora, ca și a platformelor pe care au fost ridicate monumentele, a fost necesară o cantitate de peste 11.500m³ de anrocamente.

Pentru călătorul nefamiliarizat cu zona, căile de acces către monumentele acum în discuție au ca bază de pornire două puncte: **1**-stația de cale ferată Augustin, de unde se merge pe drumul pietruit ce însoțește malul stâng al Oltului cale de 8,5km până în Valea Tipiei. Din Valea Tipiei se poate urca direct pe deal, fie începând de la vărsarea acesteia în Olt, fie ocolind piciorul dealului prin terasele din zona „*La Comoară*”, drum acum pietruit și care poate fi folosit circa 4km și pentru apropierea de cunoscuta peșteră Tólvayós; **2**-stația de cale ferată Racoșul de Jos; direct din aceasta se traversează Oltul pe o punte suspendată lungă de 150m, după care, tot pe malul stâng al râului, se urmează același drum forestier dar spre amonte, de asemenea până în Valea Tipiei. Pe parcurs pot fi admirate și vizitate: fortificația hallstattiană de pe Dealul Cornu, Cetatea lui Mihai (feudală timpurie) și cetatea dacică din punctul *Piatra Detunată* (sau Durduia, Turdoia).

Istoricul cercetărilor

Așezările și monumentele de pe Tipia Ormenișului au intrat în atenția amatorilor de antichități și a arheologilor încă din secolul al XVIII-lea, cu prilejul unor ridicări topografice în scopul cartografierii corecte a zonei.

Primele săpături „*arheologice*” s-au efectuat în anul 1863 de către „*brașoveanul*” (născut la Ulm, în Germania) Wilhelm Haussman, care le-a

făcut cunoscute prin săptămânalul *Kronstädter Zeitung*, nr. 197 din 12 decembrie 1864. Au urmat cercetările lui Orbán Balázs, care le-a inserat în cunoscuta sa monografie asupra ținuturilor secuiești din Transilvania¹.

„Redescoperirea” sitului a avut loc în anul 1979, în urma unei periegeze efectuată de semnatarii acestor rânduri împreună cu dr. I. I. Pop, urmată, un an mai târziu, de o altă cercetare de teren, împreună cu I. Glodariu.

Cercetările sistematice au început în anul 1981 și s-au încheiat în anul 2005. În primii ani au fost conduse de către I. Glodariu, iar ulterior de către Fl. Costea. Pe parcursul timpului în colectiv au intrat și alți colegi, din care în permanență au rămas Angelica Bălos, Lucica Savu, Mihaela Cioc.

În prezent, cercetarea arheologică poate fi considerată încheiată, deși ea nu s-a putut extinde decât pe aproximativ o treime din suprafața sitului, respectiv în zonele neîmpădurite. Investigarea a fost strict condiționată de pădurea de pini plantați în anul 1979, pădure care practic a compromis toate monumentele de pe terase și, parțial, pe cele din incintă (platou). O eventuală reluare a lor nu este posibilă fără sacrificarea pădurii.

Rezultatele cercetărilor au făcut subiectul a numeroase studii, articole, repertorii, al unei monografii în două volume și al unei cărți dedicată exclusiv edificiilor sacre.

Premisele constituirii centrului religios pandacic de la Augustin- "Tipia Ormenișului"

Tipia Ormenișului, toponim de sorginte peceneg-cumană, a început să fie sporadic locuită în perioada de trecere spre Epoca Bronzului (cultura Coțofeni), slabă dovedindu-se locuirea și în Bronzul mijlociu și final (cultura Wietenberg)². O intensă viețuire are loc în Prima Epocă a Fierului³, pentru ca apogeul prezenței și activităților umane să se înregistreze în Latène-ul dacic.

În toate epocile premergătoare Latène-ului, dealul a cunoscut amenajări adecvate așezărilor civile și, eventual, unor puncte de supraveghere a Defileului Oltului, puncte aflate în legătură de vedere cu fortificațiile de pe Piatra Detunată sau de pe Dealul Cornu, prima aparținând purtătorilor culturii Wietenberg, cealaltă datând de la începutul *epocii Hallstatt*⁴.

Prima transformare structurală se petrece pe parcursul fazei I a locuirii

¹ A Szekelyföld leirása történelmi, régészeti, természetrajzi s népismeret szempontból, I, Pest, 1866, p. 294 și urm.

² FL. COSTEA ET AL., *Augustin-Tipia Ormenișului, județul Brașov. Monografie arheologică*, (I), Brașov, 2006, p. 153-155 și Pl. I-VI

³ ADRIAN URȘUȚIU, în *op. cit.*, p. 155-160 și Pl. VII-XXXIII

⁴ Pentru ambele vezi FL. COSTEA, *Repertoriul arheologic al județului Brașov*, Brașov, 2004, (ediția a II-a) *sub voce*.

dacice⁵, în prima jumătate a secolului al II-lea î.Hr., când au fost compromise locuințele corespunzătoare vestigiilor databile în secolele V-II, precum și cele din Prima Epocă a Fierului. Lucrările de atunci nu au vizat însă actualul platou. În schimb, atunci s-a procedat la prima amenajare importantă a teraselor, operațiunea fiind bine observată în aproape toate secțiunile care le-au intersectat. Numai că atunci au fost ridicate ziduri modeste, comparabile mai degrabă cu niște borduri trainice, construite din lespezi și bolovani de calcar sumar fasonate. Asemenea „ziduri” s-au observat pe Terasa I, III și V. Spațiul din spatele lor a fost apoi nivelat cu piatră locală de calcar amestecată cu pământ.

În faza respectivă, lungimea tuturor teraselor de pe pantele sudice ale dealului se apropia de 800m, în timp ce lățimea lor nu era mai mare de 10m, cu excepția Terasa I, care întotdeauna a fost mai mare decât celelalte.

Pe suprafața astfel amenajată, pe pantele sudice ale dealului puteau fi ridicate aproximativ 100 locuințe.

În secolul I î.Hr., cu multă probabilitate puțin înainte de mijlocul lui, pe *Tipia Ormenișului* s-au desfășurat lucrări edilitare de anvergură, dealul căpătând aproape în întregime înfățișarea pe care, în linii mari, a păstrat-o până la cucerirea romană. Atenția principală a fost acordată piscului dealului, care anterior arăta ca un șanc cu perete vertical către NV și NE și cu o pantă deloc domoală spre sud. Folosind tehnica încălzirii și răcirii repetate a stâncii, pietrării daci au dislocat partea mai înaltă a acesteia, blocurile rezultate fiind apoi sfărâmate la dimensiuni convenabile pentru a fi așezate în partea joasă a pantei, în straturi alternante cu lentile de pământ. În felul acesta, grosimea (înălțimea) umpluturii ajungea în unele puncte din aval la aproximativ 2,50m.

Pe toată lungimea acestei culmi, către prăpăstii, în stânca nativă a fost „cruțată” o bordură groasă între 2m și 2,10m și înaltă, în prezent, de 0,40-1,35m.

În aceeași perioadă au fost construite „zidurile” incintei de pe platou. Din ele se păstrează bine asize inferioare la capetele incintei, pe o lungime de 22m către SE și de 16m în capătul opus.

Grosimea zidului din capătul de NV este de 2m, în timp ce înălțimea lui nu se apropie decât la colțul dinspre terase de 1m.

Asemănător este zidul din capătul opus, de SE, cu precizarea că el este sensibil mai înalt, tot în colțul dinspre terase, unde depășește 3m. Partea lui exterioară a fost placată cu lespezi și blocuri de calcar și ofiolit sumar fasonate, în mare parte acum prăbușite.

⁵ I. GLODARIU, FL. COSTEA, *Sanctuarul circular al cetății dacice de la Racos, în Ephemeris Napocensis*, 1, Cluj-Napoca, 1991, p. 21-40

Zid dacic clasic, cu două paramente și emplecton există numai între poartă și colțul de SE.

Pentru segmentul respectiv s-a putut stabili și tehnica folosită la realizarea lui. În stânca nativă a fost decupat un prag orizontal, pe care apoi a fost așezat zidul, gros de aproximativ 3,80-4m și mai înalt, în antichitate, cu 5,50-6m decât cota Terasei I, înălțime din care se păstrează aproape jumătate. Este compus din două paramente și emplecton, fără un sistem de legătură între părți.

Nu aceeași constituție are marginea sudică a platoului între poartă și colțul de NV, traseu pe care „zidul” are cote diferite: mai înalt cu 1,20m pornind de acolo până la m 28, lungime corespunzătoare celei mai mari părți a platformei sanctuarului cu plinte din calcar, și cu 1,20m mai coborâtă față de acesta, începând de la el până la capătul platoului; această porțiune corespunde platformei pe care s-a ridicat sanctuarul cu plinte din tuf vulcanic și este lungă de aproape 25m.

Pe primul segment, mai bine observabil a fost paramentul exterior, practic o placare solidă cu lespezi și blocuri de calcar fasonate pe partea vizibilă, groasă de aproximativ 1,20m. În spatele ei, fără ca emplectonul și paramentul interior să fie clar observabile, se află nivelarea stratiformă a incintei.

Nu putem aprecia dacă este pură întâmplare faptul că zidul „clasic” corespunde în incintă cu zona „cazărmi” iar cel cu doar un parament (placare exterioară) zonei sanctuarelor. Înălțimea în antichitate a acestor ziduri putea fi apropiată celei estimată mai înainte (5,50-6m), în timp ce diferența actuală dintre cota lor superioară și aceea a Terasei I oscilează între 1,20m în capătul dinspre NV și circa 4m în cel opus.

Lungimea platoului, rezultat în urma eforturilor depuse, este de 93-94m, iar lățimea între 22m (în vechime) și 33m. Pentru obținerea lui a fost dislocată și s-a refolosit o cantitate de aproximativ 2350m³ de piatră și pământ.

În interiorul platoului au fost amenajate trei platforme, fiecare pentru un edificiu și numai cu prilejul ridicării acestora: una pentru sanctuarul cu plinte din calcar (28 x 13m), a doua pentru sanctuarul cu plinte din tuf vulcanic (23 x 10m) și ultima (dar prima în ordine cronologică) pentru sanctuarul dreptunghiular cu aliniament continuu din piatră (minimum 11 x 10m). Prima și ultima sunt mai înalte, în medie cu 1,20m, decât podeaua de piatră a sanctuarului cu plinte din tuf vulcanic, cu care se învecinează.

Transformări substanțiale au cunoscut și terasele. Principala operațiune s-a soldat cu lărgirea, în medie cu 1-4m, prin împingerea liniei de terasă spre vale. Locul vechilor borduri modeste a fost preluat de structuri care pe bună dreptate pot fi apreciate ca impunătoare. Este vorba, mai

întâi, de pavajul continuu care acoperă noua terasă și construcțiile din faza dacică veche, pavaj dintr-un singur strat compact de piatră. Noile terase au două feluri de ziduri de susținere: unul liniar, cum este cel de pe Terasa III, celălalt de forma unor „zigurate”, ca pe Terasa IV. Pentru primul tip este de adăugat că are o grosime (lățime) de 2,50-3m la capătul vestic, în rest nedepășind 1m. Fața lui din aval este verticală, realizată din blocuri fațetate și lespezi de calcar și ofiolit. El nu se ridică nicăieri peste cota pavajului terasei pe care o sprijină, de unde rezultă simultaneitatea realizării lor.

Forma de „zigurat” a fost întâlnită în mai multe locuri pe parcursul săpăturilor mai vechi, dar numai ca fragmente de ziduri oblice față de marginea teraselor, posibila lor continuare neputând fi urmărită prin săpătură din cauza copacilor.

Înălțimea rămășițelor zidurilor care desenează în plan aceste platforme oscilează între 0,50m și 1,70m. Ele sunt clădite din blocuri de piatră diferit prelucrate: bine fațetate cele expuse vederii, semifinisate celelalte. Lățimea (grosimea) zidurilor este și ea variabilă, în funcție de locul ocupat pe laturile platformei: de la 1,25m la peste 2,50m în cazul celor de pe linia terasei și de pe latura dinspre vest, și de numai 30-40cm pe latura opusă.

O particularitate se cuvine subliniată în ceea ce privește tehnica de construire a celor groase, din marginea terasei: blocurile mari din asizele exterioare (cu lungimi de aproximativ 1m) sunt așezate de-a lungul terasei și „împănate” din loc în loc cu lespezi perpendiculare pe ele, amănunt care trădează o clară influență elenistică, dacă nu cumva poate semnifica chiar participarea efectivă la lucrări a unor meșteri greci. Acesta este un argument în plus pentru datarea lucrărilor în timpul domniei lui Burebista.

Rostul și importanța în epocă a acestor platforme sunt subliniate, în plus, de un element arhitectural surprins pentru prima dată cu claritate în săpătură în anul 2005. Este vorba despre o scară ce, pe drept cuvânt, poate fi apreciată ca monumentală, din care s-au mai păstrat trei trepte cu înălțimi (grosimi) de câte 27, 30, 38cm. Înălțimea totală a părții păstrate este de 0,95m; din partea ei superioară lipsesc, însă, cel puțin două trepte, ceea ce conduce la estimarea unei înălțimi de 2m. Prin ea se asigură legătura între terasele V și VI. Bineînțeles că scări asemănătoare au existat între toate terasele, dar ele nu s-au mai păstrat sau se află în zona necercetată.

Platforme de piatră s-au dezvelit și în alte zone ale *Tipiei Ormenișului*, pe Terasa I și în capătul sud-estic al platoului, în afara incintei. În ambele locuri ele au forma unor „dinți de ferăstrău”.

Nici una dintre platformele prezentate, indiferent de locul, forma și materialul folosit, nu făceau parte din sistemul defensiv. De admis sunt mai

degrabă explicații legate de ideea de relevare a edificiilor cu caracter sacru și, implicit, de inducere a sentimentului religios prin contextul arhitectural.

Pentru construirea lor, de formă trapezoidală sau triunghiulară, au fost necesari aproximativ 8.000m³ de piatră și pământ.

Eforturi serioase a necesitat amenajarea substructurii sanctuarului de pe terase. De formă circulară și cu diametrul de 24-25m, pentru el s-a folosit același procedeu al înălțării părții din aval cu straturi de piatră și pământ, vizibile fiind acum 12. De data aceasta, însă, este vorba despre blocuri relativ bine fasonate și cu dimensiuni cuprinse între 35 și 70cm. Sunt așezate în straturi perfect orizontale și într-o „retragere” succesivă spre centru începând de la temelie în sus, rezultatul fiind o formațiune tronconică cu asizele circulare, dar în trepte. Astfel, a luat naștere substructura sanctuarului, mai înaltă cu 5,50m decât cota Teraselor V, în aval.

Pentru realizarea ei au fost dislocați și folosiți aproximativ 1.000m³ de piatră.

Revenind pe platou, se cuvine precizat că singurele construcții care nu au fost ridicate pe platforme speciale sunt „cazarma” și turnul de piatră din vecinătatea ei, ambele cu temelia încorporată constructiv pavajului și substructurii incintei.

După cum s-a putut constata, din descriere lipsesc referirile la elementele de fortificare. Explicația constă în faptul că acestea nu există, nici zidurile de terasă, nici cele care delimitează și susțin structura platoului neavând un asemenea rol. Apărarea întregului ansamblu de construcții de pe *Tipia Ormenișului* cădea în sarcina celorlalte fortificații din defileu. Mai mult, în vremea statului nici nu se punea problema vreunui atac din afară asupra centrelor religioase, iar de o amenințare din interior nu putea fi vorba. De aceea credem că similitudinea cu Sarmizegetusa Regia nu este întâmplătoare nici din acest punct de vedere.

Importanța *Tipiei Ormenișului* pentru istoria veche a României se datorează centrului de putere pandacic constituit aici în veacul al doilea a.Chr., înfloritor din punct de vedere edilitar în vremea lui Burebista și continuat după moartea acestuia, până la cucerirea romană. Înainte de toate, remarcabilă este componenta lui religioasă, aici fiind descoperite mai multe edificii sacre: **1**-sanctuarul dreptunghiular cu aliniamente de zid continuu, situat în colțul de NV al platoului, din care se păstrează două temelii cu lungimile de 11 x 10m; **2**-sanctuarul circular din incintă, suprapus precedentului, din care se păstrează numai segmente din construcția exterioară (diametrul de 14-14,50m), parte din construcția centrală și vatra; **3**-sanctuarul cu aliniamente de baze de coloane din tuf vulcanic, care a funcționat cel puțin în două faze, cu patru sau cu trei șiruri lungi și cu 10 sau 6 coloane pe fiecare șir (dimensiunile fazei I, cu patru șiruri de

coloane lungi, erau de 17,50-18m x 8,50-9m); **4**-sanctuarul cu alinamente de baze de coloane din calcar, cu cel puțin trei faze de existență constatate arheologic (dimensiunile din faza de extindere maximă, cu șase șiruri lungi și câte 8 coloane pe fiecare șir, sunt de aproximativ 22m x 11,50-12m). Toate construcțiile menționate sunt amplasate pe platoul superior; **5**-sanctuarul circular complex de pe terasele II-IV. Este al doilea ca mărime din Dacia preromană și a fost realizat din trei construcții „concentrice”: **a**-un cerc-polygon exterior din calcar sumar fasonat, cu diametrul actual de 19,20-19,30m; **b**-construcția centrală, marcată de un cerc perfect din blocuri de tuf alb fasonate în arc de cerc, cu diametrul de 16,50-16,60m; **c**-construcția interioară („centrală”), amplasată descentrat în perimetrul celei intermediare. Este compusă din două încăperi, dintre care una dreptunghiulară cu laturile de 7 x 6,50m, și alta care o continuă pe aceasta spre NV, absidată, cu aceeași lățime și cu „înălțimea” (lungimea) de 2,30m. Construcția „centrală” avea elevație de lemn lipit cu lut, iar acoperișul din șindrilă. Ea a ars complet la cucerirea romană și a conservat sub ruine un inventar foarte bogat, între care și cârlige din fier pentru atârnat ofrande.

Acestor construcții cu destinație religioasă neîndoielnică li se adaugă altele de dimensiuni apreciabile, asupra destinației cărora nu există păreri concordante. Este vorba în primul rând de un edificiu absolut identic din punct de vedere arhitectural „sediului plăieșilor” de la Luncani-„Piatra Roșie”, deosebirea constând în lungimea mai redusă cu 8 m a celui de pe *Tipia Ormenișului*. Construcția centrală, din care se păstrează temelia din blocuri de calcar, avea lungimea de aproape 21 m și lățimea de 11m și se compunea din două încăperi inegale. În centrul celei dinspre NV se afla vatra, înaltă în momentul descoperirii de aproape 80cm și cu diametrul de 1,60m. Construcția era împrejmuată pe trei laturi de un ring de piatră de calcar și ofiolit (în unele locuri s-au folosit și râșnițe din tuf), arcuit către NV. Lungimea totală a complexului este de 32m.

Deși cu mulți ani în urmă am fost de acord cu destinația dată de academicianul Constantin Daicoviciu „sediului plăieșilor” de la Piatra Roșie, apariția la Ormeniș a unui edificiu identic celui hunedorean (pe un platou cu dimensiuni foarte reduse - aprox. 3.500mp), dar mai ales contextul monumental cu care acesta din urmă se armonizează, ridică un serios semn de întrebare asupra amintitei atribuirii. Mult mai probabilă mi se pare includerea construcției tot în rândul edificiilor sacre (are aceeași orientare ca a tuturor sanctualelor, cu latura lungă sau cu încăperea absidată spre NV) sau al reședințelor înalților demnitari regali ai locului, în primul rând a marelui preot.

Elitele ocupau și cele două mari construcții de pe Terasa I, al căror inventar conduce spre calitățile de producători și de războinici ale

ocupanților. Amplasarea lor la numai câțiva metri de „*incinta sacră*”, iar a „*cazărmi*” chiar în „*incinta sacră*”, subliniază relația firească dintre elitele războinice și sacerdotale cu „*sanctuarele militare*”, respectiv sanctuarele rectangulare cu alinamente de coloane, edificii ce sugerează „*existența unor credințe și ritualuri specifice militarilor*”.

Concluzionând asupra celor spuse până acum, se poate susține cu argumente arheologice că pe *Tipia Ormenișului* avem de-a face cu un însemnat centru de putere pandacic, în primul rând religios, care a luat naștere cu aproape un secol înaintea reformei religioase sancționată de către Burebista la solicitarea lui Deceneu. Individualizat printr-un număr impresionant de sanctuare (cel puțin 7, dacă se iau în considerare și fazele de funcționare ale celor cu plinte din tuf sau calcar) amplasate pe o suprafață foarte mică, acest centru spiritual, ca și statul dac de altfel, a încetat să ființeze la anul 106 p.Chr., asemenea tuturor edificiilor sacre din interiorul sau din afara viitoarei Dacii romane, fenomen cu nimic deosebit de cel petrecut în Gallia sau în alte viitoare provincii ale Imperiului Roman.

Florea Costea

Ormeniș - “Tipia Ormenișului” - catalogul pieselor -



VAS „CLOPOT”

- Terasa I, Caseta 1, adâncimea -0,35m, sub pavajul terasei;
- Descoperit întreg *in situ*;
- Î=170mm, DG=160/165mm, DM=170/175mm, DB=113/115mm;
- Lut ars, modelat manual. Pastă semi-fină, cu nisip și cioburi pisate. Ars parțial secundar, culoarea castaniu – negricioasă.
- Profil tronconic, pereți groși, bază la fel. Prezintă 4 butoni alungiți orizontal și cu o alveolă pe fiecare, amplasați simetric, la 2/3 din înălțimea vasului.
- Sec. V – IV a.Chr.;
- MJIBV - Inv. nr. II 6745;
- FL. COSTEA ET AL., *Augustin – Tipia Ormenișului. Monografie arheologică* (I), Brașov, 2006, p.217, pl.XXXIV/3 și fig. 68/1.

AMFORETĂ

- Terasa I, Caseta 1, adâncimea -0,35m, sub pavajul terasei;
- Întreagă;
- Î=154mm, DG=55mm, DM=84mm, DB=51mm;
- Lut ars, modelat manual. Pastă cu nisip și mică, angobă neagră, lustruită, ardere reducătoare.
- Corp tronconic, gâtul cilindric, buza simplă rotunjită; Două toarte mici, ușor supraînălțate.
- Sec. V – IV a.Chr.;
- MJIBV - Inv. nr. II 6743;
- FL. COSTEA, V. CRIȘAN, „Daci și celți în sud-estul Transilvaniei”, Cumidava, XXIX, 2007, p. 51-76, pl. 3/2; FL. COSTEA, V. CRIȘAN, „Dacians and Celts in south-east Transylvania”, in Thracians and Celts, Cluj-Napoca, 2006, p. 93-111, plate 3/2; FL. COSTEA ET AL., *Augustin – Tipia Ormenișului. Monografie arheologică (I)*, Brașov, 2006, p.217-218, pl.XXXIV/1 și fig.68/2 cu piese *in situ*.

**CAPAC DE VAS**

- Terasa III, Secțiunea IV/2005, caroul 15, adâncimea 0,35m;
- Bună. Descoperit *in situ* aproape întreg, cu exfolieri nesemnificative în zona apucătorii și la bază.
- DG=130mm; Î=110mm;
- Confecționat manual din pastă fină, cu degresant de nisip și mică. Inițial ardere reducătoare; ulterior ardere secundară.
- Inițial castaniu, roșu în urma arderii secundare.
- Profil conic, ușor arcuit, baza circulară, cu buza rotunjită. Butonul sugerează un cap de pasăre, probabil cocoș.
- Sec. II-I a.Chr.;
- MJIBV - Inv. nr. II 7000;
- FL. COSTEA, *Augustin-Tipia Ormenișului. Monografie arheologică (I)*, Brașov, 2006, pl. CXXIII și fig. 66/2.





FRUCTIERĂ

- Întregă dar spartă pe loc, reconstituită;
- Î=430mm, DG=450mm;
- Lucrată la roată din pastă fină, cu nisip și mică; culoarea cenușiu – roșietică. Vasul a suferit o ardere secundară. Prezintă porțiuni cu angobă lustruită.
- Cupa puțin adâncă, buza lată, ușor arcuită în jos, picior cilindric gol în interior.
- Sec. II – I a.Chr.;
- MJIBV - Inv. nr. II 6398;
- FL. COSTEA, *Noi descoperiri arheologice în sud-estul Transilvaniei*, Covasna, 2003, p. 23, nr. 5; FL. COSTEA ET AL., *Augustin – Tipia Ormenișului. Monografie arheologică (I)*, Brașov, 2006, fig. 70/2.



CAPAC DE VAS

- Terasa I, Caseta Ionuț, sub pavaj (în locuință de suprafață), împreună cu fructiera (nr. inv. II 6398).
- Întreg dar spart pe loc, reconstituit.
- Î=150mm, DG=265mm;
- Lucrat la roată din pastă fină, cu degresant de nisip și mică, ars oxidant dar înnegrit în urma unei arderi secundare; suprafață cu angobă lucioasă.
- Imită un original greco-roman; cavitate tronconică, buza orizontală, guler de fixare, „mâner” cu proeminență centrală rotundă.
- Sec. II – I a.Chr.;
- MJIBV - Inv. nr. II 6397;
- FL. COSTEA ET AL., *Augustin – Tipia Ormenișului. Monografie arheologică (I)*, Brașov, 2006, pl. CXXI/1 și fig.70/3; FL.

COSTEA, *Noi descoperiri arheologice în sud-estul Transilvaniei*, Covasna, 2003, p. 23, nr. 4.



CASTRON

- Locuința de pe Terasa I, Secțiunea 5/1994, m 24 – 28,5, adâncimea 0,60 – 0,80m;
- Întreg, spart pe loc și împrăștiat pe podea. Reconstituit.
- Î=165mm, DB=130mm, DG=250mm, DM=270mm;
- Lucrat la roată din pastă semifină, cu degresant de nisip și mică, culoare roșietică în urma unei arderi secundare.
- Imită un vas roman cu corpul arcuit, fundul cu inel de sprijin, gura evazată,

buza rotunjită. Este decorată pe gât cu 36 de ștampile spiralice.

- Sec. II – I a.Chr.;
- MJIBV - Inv. nr. II 6163;

- FL. COSTEA, în *Angustia*, 4, p. 105-119 și fig. 3,7; Idem, *Noi descoperiri arheologice în sud-estul Transilvaniei*, Covasna, 2003, p.24, nr.12; Idem, in *Thracians and Celts*, Cluj-Napoca, 2006, plate 4/3; Idem, *Cumidava*, 29, pl. 4/3; Idem, *Repertoriul arheologic al județului Brașov*, Brașov, 2004, fig. 36/6; Idem, *Dacii în sud-estul Transilvaniei*, Brașov, 2002, fig.57; FL. COSTEA ET AL., *Augustin – Tipia Ormenișului. Monografie arheologică (I)*, Brașov, 2006, pl. XXXV/9.

CANĂ

- Locuința de pe Terasa II, Secțiunea I/1994, m 4 – 9, adâncimea 0,37m;
- Întreagă dar spartă pe loc și reconstituită în laborator.
- Î=410mm, DB=140mm, DG=160mm, DM=270mm;
- Lucrată la roată din pastă fină, cu degresant de nisip și mică, inițial cenușie dar acum roșie datorită arderii secundare.
- Corp globular, gâtul tronconic, buza orizontală și cu guler pentru fixarea capacului; baza cu inel de sprijin, iar toarta din trei tije rotunde în secțiune, lipite. Slip lustruit.
- Sec. II – I a.Chr.;
- MJIBV - Inv. nr. II 6201;
- FL. COSTEA ET AL., *Augustin – Tipia Ormenișului. Monografie arheologică (I)*, Brașov, 2006, pl. LXXVI; Idem, *Noi descoperiri arheologice în sud-estul Transilvaniei*, Covasna, 2003, p. 26, nr. 25.



BORCAN

- Locuința de pe Terasa I, Caseta Ionuț, sub pavajul terasei.
- Întreagă, cu mici fisuri în momentul descoperirii.
- Î=110mm, DB=75mm, DG=95mm, DM=100mm.
- Modelat manual din pastă cu degresant de nisip și cioburi pisate; ardere reducătoare.
- Profilul aproape drept, gât scurt, buza înclinată exterior, fundul ușor profilat. Decorat cu 4 butoni rotunzi amplasați pe diametrul maxim, iar între doi dintre aceștia – un relief cu „cornul abundenței” aplicat.
- Sec. II – I a.Chr.;
- MJIBV - Inv. nr. II 6417;
- FL. COSTEA ET AL., *Augustin – Tipia Ormenișului. Monografie arheologică (I)*, Brașov, 2006, pl. XCI/1; FL. COSTEA, *Noi descoperiri arheologice în sud-estul Transilvaniei*, Covasna, 2003, p. 25, nr. 18.





BORCAN

- Terasa I, Secțiunea V/1994, m 24 – 28,5, adâncimea 0,60 – 0,80m, împreună cu alte obiecte dintr-o depunere rituală.
- Descoperit întreg *in situ* având o fisură verticală.
- Î=135mm, DG=120mm, DM=110mm;
- Este modelat manual din pastă grosieră, având acum culoarea brun – roșietică, urmare a arderii secundare.
- Are profil aproape tronconic, cu pereții ușor arcuiți, gura pâlniată și buza rotunjită, fund plat. Este decorat cu 4 butoni rotunzi amplasați simetric deasupra diametrului maxim; tot simetric între doi butoni, se află două reliefuri aplicate, de forma literei omega răsturnată sau a unei protome de taurin
- Sec. II – I a.Chr.;
- MJIBV - Inv. nr. II 6156;
- FL. COSTEA, *O depunere rituală de vase de la Racoșul de jos, jud. Brașov*, în *Angustia*, 4, 1994, fig. 6/2 și 8/2; Idem, *Noi descoperiri arheologice în sud-estul Transilvaniei*, Covasna, 2003, p. 25, nr. 21.



BORCAN

- Locuința de pe Terasa I, Caseta Ionuț, sub pavajul terasei, Secțiunea V/1994, m 24 – 28,5, adâncimea 0,60 – 0,80m.
- Descoperit întreg, dar spart pe loc, reconstituit în laborator.
- Î=245mm, DB=130mm; DG=168mm, DM=175mm.
- Confectionat manual din pastă grosieră, culoarea roșietică, în urma arderii secundare.
- Are corpul cu profil ușor arcuit, gura ușor înclinată exterior, buza dreaptă; fundul plat. Decorul amplasat în jumătatea superioară constă din 4 butoni ovali, cu două sau trei alveole; în spațiile dintre butoni au fost amplasate 4 reliefuri arcuite, fiecare cu alt număr de alveole (4, 5, 6, 7).
- Sec. II – I a.Chr.;
- MJIBV - Inv. nr. II 6167;
- FL. COSTEA, *O depunere rituală de vase de la*

Racoșul de jos, jud. Brașov, în *Angustia*, 4, 1994, fig. 5 și 8/1; Idem, *Noi descoperiri arheologice în sud-estul Transilvaniei*, Covasna, 2003, p.24, nr.13; Idem, *Repertoriul arheologic al județului Brașov*, Brașov, 2004, fig. 34/4.

LEKANÉ

- Secțiunea I/1994, m10-11, adâncimea -0,40m;
- Descoperit fragmentar, reconstituit în laborator.
- Î=130mm, DM=350mm, DB=110mm.
- Lut ars modelat manual. Pastă cu nisip, de culoare gălbui – maronie, angobă lucioasă.
- Profil arcuit interior, umăr bine marcat, buza orizontală, cu 4 lobi ușor arcuiți în sus, perforați. Început inel de sprijin.
- Sec. IV – III a.Chr.;
- MJIBV - Inv. nr. II 6961;
- FL. COSTEA ET AL., *Augustin – Tipia Ormenișului. Monografie arheologică (I)*, Brașov, 2006, p. 217 și pl. XL.

**URNĂ FUNERARĂ**

- Țara Bârsei, loc necunoscut, probabil Brașov cartier Bartolomeu, descoperit de către W. Jekelius la începutul sec. XX.
- Descoperit întreg *in situ*.
- Î=300mm, DG=180mm, DM=225mm, DB=115mm.
- Lut ars modelat manual. Pastă fină, slip puternic lustruit, neagră la interior, brun-închis la exterior.
- Corp bitronconic, gâtul scurt, gura pâlniată. Este decorată cu 4 butoni prismatici, aplatizați, pe diametrul maxim, iar deasupra lor două reliefuri în formă de „virgulă”, lipite înainte de ardere.
- Sec. V – IV a.Chr.;
- MJIBV - Inv. nr. 5311;
- I. H. CRIȘAN, *Ceramica daco-getică, cu specială privire la Transilvania*, București, 1969, p. 69, pl.17 și pl. 33; FL. COSTEA, *Repertoriul arheologic al județului Brașov*, Brașov, 2002, fig.59/3; M. C. STĂICU, *Cumidava*, 25, 2002, p. 498-504, foto 1-7.

**Florea Costea**

Racoșul de Jos - "Piatra Detunată" - catalogul pieselor -



BORCAN

- Terasa I, Caseta 3/2003, caroul 9, adâncimea 0,30m;
- Descoperit întreg *in situ*, cu mici exfolieri la bază.
- Î=323mm; DB=137mm; DG=180mm; DM=202mm
- Confectionat manual din pastă grosieră, cu degresant de nisip, pietricele și cioburi pisate. Culoarea roșie, în urma arderii secundare.
- Profil zvelt, ușor arcuit, gura evazată și buza cu muchia rotunjită. Decorat cu un brâu secționat oblic amplasat deasupra diametrului maxim și cu trei „brăduși” cu vârful în jos, incizați, a căror rădăcină pornește dintr-o alveolă circulară. Motivul sugerează un profil uman.
- Începutul secolului II p.Chr.;
- MJIBV - Inv. nr. II 6732;
- Inedit.



CANĂ CU DOUĂ TORȚI

- Terasa I, Secțiunea I/2002-2003, caroul 9, adâncimea 0,25m;
- Întreagă, spartă pe loc, reconstituită.
- Î=120mm; DG=64mm; DM=123mm
- Confectionată la roată din pastă fină, cu degresant de nisip și mică. Culoarea roșie în urma arderii secundare. Angobă lustruită.
- *Kantharos „de tip celtic”*, corp globular, gâtul tronconic, buza profilată exterior și rotunjită. Două toarte ușor supraînălțate.
- Începutul secolului II p. Chr.;
- MJIBV - Inv. nr. II 6727;
- Inedită.

VAS DE CULT (CEȘCUȚĂ)

- Terasa I, Secțiunea II/2008, caroul 7, adâncimea 0,42m;
- Întreg;
- Î=31mm; DB=25mm; DG=50mm; capacitate=20ml;
- Modelată manual din pastă semifină, cu degresant de nisip și mică. Culoarea roșie, datorită arderii secundare.
- Profil tronconic, baza mică în jos, buza cu muchia simplă, rotunjită; tortiță aplicată. Pe fața exterioară, decor incizat constând din grupuri de câte două și trei linii pe corp și cinci pe tortiță, un „brăduț” și un cerb inversat.
- Începutul secolului II p.Chr.;
- MJIBV - Inv. nr. II 7189;
- FL. COSTEA, A. BĂLOS, L. SAVU, în *Angustia*, 12, Sf. Gheorghe, 2008.

**CUȚIT DE PLUG**

- Terasa I, Secțiunea II/1998, caroul 36, adâncimea 0,43m;
- Bună. Întreg.
- L=510mm; lbară=40mm; lîamă=42mm
- Bara dreptunghiulară în secțiune, tășul ușor curbat;
- Secolul I a.Chr. – secolul I p.Chr.;
- MJIBV - Inv. nr. II 6521;
- FL. COSTEA, *Dacii din sud-estul Transilvaniei*, Brașov, 2002, fig. 101/7; FL. COSTEA, în *Noi descoperiri arheologice în sud-estul Transilvaniei*, Covasna, 2003, p. 30, nr. 63 (catalog de expoziție); L. SAVU, A. BĂLOS, *Două unelte agricole din fier de epocă dacică descoperite în sud-estul Transilvaniei*, Cumidava, 29, Brașov, 2007, planșa I;

**APĂRĂTOARE DE CEAFĂ DE LA UN COIF ROMÂN**

- Terasa I, Secțiunea I/2002-2003, caroul 9, adâncimea 0,45m;
- Bună;
- L=333mm; lmax=83mm
- Alamă, turnare, ciocănire, poansonare.
- Produs roman imperial. Formă semilunară, extremitățile rotunjite, gulerul drept, desprins mecanic de calotă. Culoarea gălbui-roșietică.
- Dispus în arc de cerc, inscripționat prin poansonare, pe fața exterioară se află numele proprietarului, ofițer roman (Corelius Acustus=Cornelius Augustus) din Legiunea Claudia.
- A doua jumătate a secolului I a.Chr.;
- MJIBV - Inv. nr. II 6746;
- FL. COSTEA, L. SAVU, V. SÎRBU, R. ȘTEFĂNESCU, A. BĂLOS, „*Military Gear Found in the Dacian Fertrass of Racoșul de Jos-Piatra Detunată*”, Brașov County, în *Omagiul lui Gavrilă Simion la a 80-a aniversare*, Tulcea, 2008, p. 154-169 și fig. 1-2





MACHETĂ

- 75 x 75 x 40cm.

- Reprezintă sanctuarul cu alinamente din baze de coloane din calcar, faza finală, descoperit la Ormeniș-"*Tipia Ormenișului*".

- MJIBV - realizată în 2008

Realizator artist Ioan Burcea; propunere de reconstituire dr. Florea Costea



MACHETĂ

- 70 x 70 x 45cm

- Reprezintă sediul elitelor laice și ecleziastice locale.

- MJIBV - realizată în 2008

Realizator artist Ioan Burcea; propunere de reconstituire dr. Florea Costea

* tehoredactare și procesare imagini - Mihaela Cioc. Piesele au fost restaurate în Laboratorul MJIBV de către Liviu Munthiu, George Iacobeau și Mary-Claudia Moței.

Florea Costea

Cetatea Zânelor de la Covasna

- între mit și realitate -

În Munții Brețcului, în imediata apropiere a orașului Covasna, se ridică solitar "Cetatea Zânelor" sau "Muntele Cetății" (cota 930), înconjurat din trei părți de piscuri impozante. Impresionantă prin amplasare, dar și prin vestigiile păstrate, cetatea a inspirat de-a lungul timpului admirație și teamă, de numele ei legându-se numeroase povești și legende. Aici, în tradiția locală, ar fi locuit Ileana Cosânzeana și suratele ei, zânele. Comorile lor, ascunse într-o cămară din inima muntelui, au fost și sunt păzite cu strășnicie de duhul cetății. Se spune că o dată la șapte ani porțile se deschid și comorile pot fi văzute (*„Poarta stă deschisă toată noaptea și când cântă cocoșul dimineața în zorii zilei, atunci poarta se închide și dacă persoana n-a ieșit din cetate, rămâne închisă pentru totdeauna”*; *„Un cioban s-a dus în cetate, a făcut săpături și a dat de o pivniță în care a găsit aur. Și-a umplut buzunarele, dar nu a mai putu ieși decât după ce a depus aurul la loc”*; *„Un șarpe supraveghează Cetatea Zânelor. Dacă cineva intră în cetate și dacă dă de comoară, atunci e mușcat de șarpe”*). Puțini sunt însă cei care s-au bucurat de acest privilegiu, oricum efemer, deoarece, spune legenda, au fost aspru pedepsiți. Taina comorilor trebuia păstrată.

Atrași de mirajul aurului legendar, dar și de tainele nedesluite ale vestigiilor din vârful muntelui, Cetatea Zânelor a fost „investigată” de-a lungul secolelor de numeroși căutători de comori, urmele trecerii lor fiind vizibile și astăzi. În acest context poveștile locale vorbesc despre un oarecare Csutak Samu care, săpând în cetate, ar fi găsit un măr și o cruce de aur, lanțuri și ciocane de fier pe care, se spune, le-a trimis Muzeului din Cluj. Un altul, Csoma Laci, a găsit în săpături diferite monede și nenumărate alte obiecte pe care le-a predat tot muzeului clujean (n.n. nu există aceste piese în muzeul din Cluj-Napoca!). *„Aceluiași cetățean i s-a arătat o fantomă care i-a spus că cetatea este păgână și să vină peste șapte ani când ușa cetății se va deschide singură, dar a murit înainte de data fixată”*¹.

Legende, dar și monumentalitatea vestigiilor, i-a animat și pe primii cercetători. Pe la mijlocul secolului al XIX-lea, renumitul cărturar secui,

¹ Covasna. Ilustrată, geografică și economică, geologică, balneară, medicală, industrială, turistică și arheologică, 1936, p. 99-104

Orbán Balázs², în documentarea sa pentru cartea *A székeyföld leirása – Ţara / Pământul secuilor*, a ajuns și pe Cetatea Zânelor. A descris-o, a măsurat zidurile și terasele, poarta și drumul de acces și a cules câteva fragmente de „vase barbare, din pastă grosieră, arse negru sau cenușiu”. Presupunând că este o veche cetate secuiască, autorul apreciază „*amplasarea strategică de excepție*” și o aseamănă cu un adevărat „*cuib de vulturi care, înainte de inventarea armelor de foc, putea să reziste în fața oricărui inamic*”.

Mai târziu, respectiv în anii 1942-1943, arheologul clujean Alexandru Ferenczi, mânat de pasiune, dar și de dorința de a clarifica originile cetății, a întreprins primele săpături arheologice (materialele descoperite, inedite, se află depozitate în Muzeul de Istorie a Transilvaniei din Cluj-Napoca). Rezultatele cercetărilor nu au fost însă niciodată publicate științific, autorul fiind ucis în timpul războiului. A publicat totuși un articol informativ în presa vremii, din care rezultă că pe „*acropolă*” a fost descoperită o locuință din bârne groase cu piroane de până la 1 m lungime, ce avea în interior numeroase vase ceramice, o statueta romană și două fibule de bronz și de argint. Cetatea, spune autorul, era formată dintr-o „*acropolă*” și trei terase, toate înconjurate cu ziduri de piatră, late de peste 3 m.

Artefactele descoperite pe „*acropolă*”, dar și pe cele trei terase, l-au determinat pe Alexandru Ferenczi să atribuie cetatea civilizației dacice, cu urme de locuire chiar mai vechi, tracice (prima vârstă a fierului, Hallstatt). Misterul originii a fost dezlegat, dar unele îndoieli tot au mai persistat în lumea științifică.

Aflând de descoperirile deosebite de la Covasna, însuși Constantin Daicoviciu, cu un colectiv numeros de arheologi, s-a deplasat, în 1949, pentru a verifica cele auzite. Cercetările efectuate cu această ocazie au confirmat afirmațiile lui A. Ferenczi, raportul arheologic, publicat în 1950, evidențiind asemănarea cetății, ca mărime și grandoare, cu a celor din zona regală a Munților Orăștiei, de la Costești și Piatra Roșie³.

În anul 1968 săpăturile au fost reluate de Zoltán Székely⁴, de la muzeul din Sfântu Gheorghe. Prin cercetarea unei secțiuni de peste o sută de metri, cuprinzând „*acropola*” și primele două terase, au fost estimate dimensiunile impresionante ale cetății și ale zidurilor de fortificare, unele fără precedent în lumea dacică. Studiul arheologic publicat a șocat lumea științifică. Fără a se deplasa la fața locului pentru a se convinge de cele afirmate de Zoltán Székely, majoritatea arheologilor au tratat cu

² ORBÁN BALÁZS, *A székeyföld leirása – Ţara / Pământul secuilor*, Pesta, III, 1869, p. 154-155

³ E. CHIRILĂ, C. DAICOVICIU, S. KISS, D. PROTASE, I. RUSSU, Z. SZÉKELY, *Granița de est a Daciei*, în *SCIV*, 1, 1950, p. 120

⁴ Z. SZÉKELY, în *Cumidava*, 3, 1969, p. 103; idem, *SCIV*, 23, 2, 1972, p. 201-212

neîncredere și ironie descoperirile de la Covasna. Părea incredibil ca o cetate dacică să aibă asemenea dimensiuni, atâtea ziduri și mai ales atât de late (zidul terasei a II-a era apereciat la circa 8 m lățime). Descoperirile "de senzație" au fost trecute sub tăcere și încet uitate. Doar câte un "arheolog de birou" își mai amintea din când în când despre ele, ca despre o glumă bună.

Pare incredibil, dar a fost nevoie de o catastrofă naturală pentru ca cetatea să fie din nou investigată. În noiembrie 1995, un vânt năprasnic, iscat ca din senin, s-a abătut asupra Covasnei. Copacii smulși din rădăcini au ridicat spre cer părți din ziduri și din complexe de locuire ale Cetății Zănelor. Ca măsură urgentă s-a impus supravegherea curățării și exploatării masei lemnoase pentru a preveni alte posibile distrugerii ale vestigiilor. Ca plan de viitor am preconizat, cu multe ezitări, începerea cercetărilor sistematice. Dificultatea accesului și lipsa unei baze arheologice pentru cazarea specialiștilor și prelucrarea informațiilor au cântărit greu în luarea deciziei, dar în final am acceptat provocarea. Un colectiv format din specialiști, de la mai multe muzee și institute din țară⁵, a hotărât, în 1998, cercetarea sistematică a legendarului și controversatului monument.

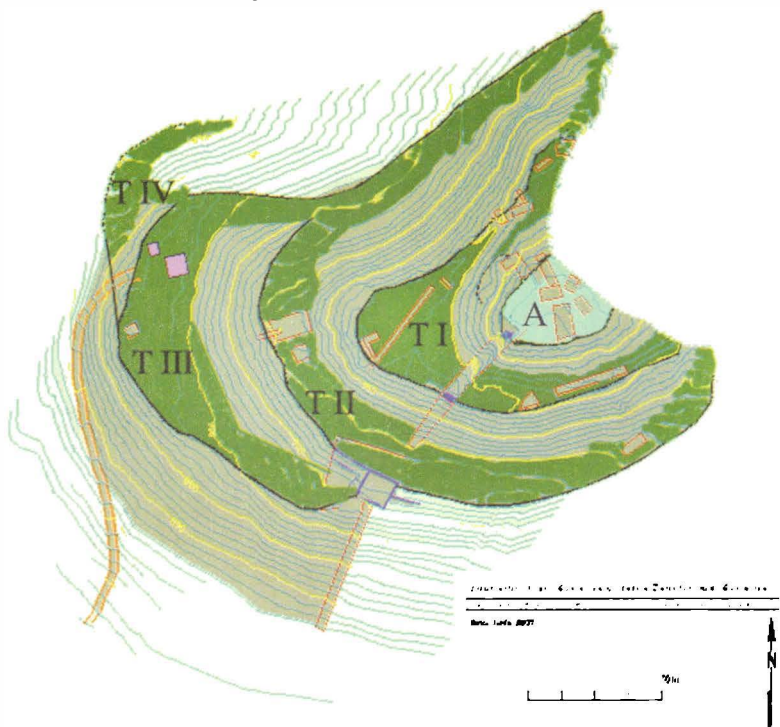
Dificultățile de toate felurile, dar în special cele de ordin financiar, nu ne-au permis, până acum, cercetări de mare anvergură. Ceea ce putem spune ca sigur, este că observațiile predecesorilor au fost, în mare măsură, corecte. Informațiile obținute de noi, în cele 11 campanii de cercetări arheologice și interdisciplinare, ne îndreptățesc să afirmăm că ne aflăm în fața unui întreg munte terasat și fortificat de daci. Suprafața amenajată (acropolă, terase, pante) este de peste 30.000 m², iar lungimea totală a zidurilor de peste 700 m.

Să vedem, pe scurt, topografia cetății. Așa după cum aminteam mai sus, „*Muntele Cetății*”, de formă tronconică, se evidențiază de la distanță, parcă așezat acolo pentru a-și purta destinul. Poalele lui sunt udate de Pârâul Cetății și Pârâul Miska, iar înspre est, sud și vest este străjuit de piscuri impozante, cu nume de legendă: Muntele Chel (Koposs), Poarta Vânturilor și Piatra Șoimilor.

Acest munte a fost amenajat, cu un efort inimaginabil, de către daci. Vârful tăiat și aplatizat a devenit „*acropola*”, sau inima cetății, pe care se afla sediul conducătorului ei. De formă relativ ovală și o suprafață de 700 mp, aici au fost identificate mai multe locuințe suprapuse, toate de suprafață, construite din bârne groase lipite cu lut.

⁵ Colectivul de cercetare a fost format din Viorica Crișan, Cristina Popescu (MNIT, Cluj-Napoca), Valeriu Sîrbu (Muzeul Brăilei), Monica Mărginen-Cârstoiu (Institutul de Arheologie, București), Virgil Apostol (MNIR, București)

Zidul de apărare al acropolei, ridicat de jur împrejurul acesteia, a fost extrem de solid, cu o lățime de peste 3 m. Distrus, ca de altfel, întreaga cetate, la cucerirea romană și de-a lungul veacurilor, astăzi se mai păstrează din el doar fundația.



Coborând o pantă abruptă, tăiată până în stâncă și apoi întărită cu un zid în trepte, se ajunge pe **prima Terasă**, care înconjoară acropola din prăpastie în prăpastie. Aceasta are o suprafață de peste 3000 m² și este mărginită de un zid lung de circa 200 m. Lățimea acestuia este de 1,9 m și se păstrează pe o înălțime de 1,70 m.

Urmează o altă pantă și mai abruptă, tăiată de asemenea până în stâncă și întărită cu zid de piatră așezat în trepte. La baza pantei, terenul îndreptat și aplatizat, formează **Terasa a II-a**, care este cea mai mare și care înconjoară de asemenea acropola. Suprafața acesteia este de peste 3700 m², iar perimetrul fortificației este de circa 250 m. Zidul de pe Terasa a II-a este încă bine conturat. Dimensiunile acestuia variază de la un sector la altul. Spre sud-est, unde se constituie în prima linie de apărare, are grosimea de 4,60 m, iar spre vest doar 3,60 m, aici având în față terasa a III-a.

La întâlnirea dintre terasa a III-a cu a II-a a fost ridicat un bastion imens, de formă pătrată, cu latura de 8,65 m. Masa zidită oferă un exemplu spectaculos de zidărie în blocaj, legată cu pământ, ordonat "stivuită" (în asize). Această structură consolida panta și în același timp forma fundamentul solid al unei construcții din lemn, cu rol de apărare. În fața bastionului, pe terasa a II-a, pe suprafețele cercetate, au fost observate urmele focului care au mistuit cetatea. Pământ ars la roșu, bârne carbonizate, vase ceramice vitrificate, pietre înroșite și strat gros de cenușă.

Următoarea **Terasă, a III-a**, este dispusă doar pe laturile de vest și nord, unde se leagă de a II-a. Această terasă oferea condiții propice de locuire deoarece are o lățime mult mai mare iar suprafața de circa 1500 m² este bine orizontalizată.

Zidul terasei, cu o lungime de circa 170 m, este asemănător ca mărime și construcție cu cel al terasei a doua, respectiv 4,65 m

Cercetările efectuate aici au dus la dezvelirea a două locuințe de suprafață, una dintre ele, un adevărat edificiu ridicat pe fundații din piatră, cu o latură de circa 12,00 m, compartimentat în două camere, fiecare cu câte o vatră de foc. În interiorul edificiului erau bucăți mari de lipitură și cărbune, numeroase vase ceramice sparte *in situ*, mai multe cești-opaițe, unelte de piatră, lut și fier, cuie, piroane și scoabe din fier.

Terasa a IV-a este situată la nord-vestul terasei a III-a. Nu a fost cercetată, dar datorită tăierii ei de către un drum forestier s-au putut observa vestigiile fortificației, ce constau dintr-o aglomerare de pietre, bârne arse și pământ înroșit, pe o lățime de 6-8 m.

În sectoarele estice și sud-vestice ale muntelui sunt vizibile încă două terase nefortificate.

Cercetările de până acum, pe lângă informațiile inedite de ordin arhitectural și strategic, au scos la lumină și un număr important de artefacte. S-au descoperit numeroase vase ceramice (autohtone sau de import), unele, de mari dimensiuni, pentru păstrarea proviziilor, altele obișnuite, de folosință zilnică (oale, căni, străchini, castroane, "fructiere", capace, strecurători, cești, pahare etc.), unelte și ustensile (cuțite, cuie și piroane, scoabe, dălți, cute, fusaiole și ronde, instrumente de modelat ceramica etc.), piese de podoabă (fibule de fier, bronz și argint, colane, brățări și cercei din bronz, mărgelile de sticlă, oglinzi etc.), arme, monede grecești și romane etc.

Cetatea Zânelor de la Covasna este una dintre cele mai mari și mai bine conservate cetăți dacice din afara Munților Orăștiei. Prin modul de realizare a sistemului de fortificare și de amenajare a teraselor ce înșurubează muntele, ea este un unicat în lumea dacică. Prima fază de construire a început cândva pe parcursul sec. II a.Chr., urmată de o

distrugere (posibil în vremea lui Burebista) și apoi de o refacere grandioasă la sfârșitul sec. I a.Chr. - începutul sec I p.Chr.

Viața și rosturile cetății au încetat în timpul primului război cu romanii (101-102). Intrată în granițele Provinciei Dacia, ea a avut aceeași soartă ca toate celelalte fortificații: incendierea și distrugerea zidurilor. O mare de flăcări a mistuit totul până în temelii. Din măreția de altă dată a falnicei cetăți a rămas doar un munte de ruine legendare.

Viorica Crișan

Covasna - "Cetatea Zânelor" - catalogul pieselor -

MONEDE - PERIOADA ELENISTICĂ



DYRRACHIUM

- Drahmă;
- S5, C-01, h- 0,60m;
- Bună;
- 19,1 x 16,1 Gr=2,9 g;
- Argint;
- Avers – vițel care se alăptează de la vacă; deasupra vultur, dedesubt cârmă; MENISKOS (MENISKOΣ);
- revers – motive florale în pătrate; AFA – ΘΙΩ - ΝΟΣ
- Post 230 – 229 a. Chr;
- Dyrrachium, cf. Ceka, 316;
- MNCR – Inv. nr. 6993;
- Inedită.



THESSALIA

- Stater, Thessalia, monedă elenistică;
- S7D, C2, h-0,35 m;
- Slabă;
- D=22,2 mm; Gr=6,37g;
- Bronz;
- Avers – cap bărbos, Zeus;
- revers – Atena Itonia stând stânga, lancea în poziție de aruncare, scut; ΘΕΣΣΑΛΙΩΝ
- 196-146 a. Chr.;
- Thessalia, cf. SNG, Copenhagen, 271;
- MNCR – Inv. nr. 13180;
- Inedită.

IONIA, Milet

- Monedă de bronz elenistică;
- S 7, H, în rambleu, pe pantă;
- Slabă;
- D=10 mm; Gr=2,17 g;
- Bronz;
- Avers – Capul lui Apollo spre dreapta; revers – Silueta unui leu spre dreapta;
- 175-86/85 a.Chr.;
- Milet, cf. Deppert-Lipitz, p. 192-194;
- MNCR -;
- Inedită.

**ROMA REPUBLICANĂ****Anonim**

- Denar republican roman;
- S 7, E4, C4, -30cm;
- Slabă;
- D=17,8 mm; Gr=3,3 g;
- Argint;
- Avers – Capul Romei cu casă, spre dreapta; în spatele capului X; revers – Victoria în bigă, spre dreapta, ține hățurile și biciul.
- 157-156 a.Chr.;
- Roma, cf. RRC, 197/1;
- MNCR - Inv. nr. 13128;
- Inedit.

**IMITAȚIE**

- Denar republican roman, imitație;
- S7C, -1 m;
- Bună;
- 18 x 16,1 mm; Gr=3,2 g;
- Argint;
- Avers – capul Romei cu casă, spre dreapta; X în față; revers – dioscurii în galop, spre dreapta; sub cai, FHMERN.
- Post 135-125 a.Chr.;
- necunoscută;
- MNCR – Inv. nr. 13126;
- Inedit.

**M(arcus) PORCIUS LAECA**

- Denar republican roman;
- T3, S6, C6, -0,50 m;
- Medie;



- 17,6 x 15,9 mm; Gr=2,7 g;
- Argint;
- Avers – capul Romei cu cască, spre dreapta; în spatete capului LAECA, în fața X; revers – Libertas încoronată de Victoria, în quadrigă, spre dreapta. În mâna stângă ține bățul, în dreapta un pileus. Sub cal M POR. În exergă ROMA.
- 125 a. Chr.;
- Roma, cf. RRC 270/1;
- MNCR – Inv. nr. 6994;
- Inedit.



Q(uintus) TITIVS

- Denar republican roman;
- S 18, C4, -0,30m;
- Bună;
- 17,5 x 14,7 mm; Gr=3,3 g;
- Argint;
- Avers – cap masculin cu barbă și diademă (Mutinus Titus); revers – pegasus spre dreapta; în exergă: Q(uintus) TIT(ius).
- 90 a. Chr.;
- Roma, cf. RRC, 341/1;
- MNCR – Inv. nr. 13181;
- Inedit.



Q(uintus) ANTONIVS BALBUS

- Denar serrat republican roman;
- S 7, E4, C4, -30cm;
- Slabă;
- D=18,8 mm; Gr=3,3 g;
- Argint;
- Avers – Cap lui Jupiter cu cununa de lauri spre dreapta; S(enatus) C(onsulto) la spatele capului; revers – Victoria în

quadrigă spre dreapta, ține hățurile și frunza de palmier în mâna stângă și o cunună în mâna stângă; în exergă, Q(uintus) ANTO(nius) BAL(bus) PR(aetor).

- 83-82 a.Chr.;
- Roma, cf. RRC, 364/1c;
- MNCR – Inv. nr. 13129;
- Inedit.

C(aius) IULIUS CAESAR

- Denar republican roman;
- S 18, C6, -20cm;
- Slabă;
- 17,4x16,9 mm; Gr=3,2 g;
- Argint;
- Avers – Embleme pontificale; revers – Elefant călcând un dragon; în exergă: CAESAR.
- 49-48 a.Chr.;
- monetărie itinerantă cu Caesar, cf. RRC, 443/1;
- MNCR – Inv. nr. 6988;
- Inedit.

**MARCUS ANTONIUS**

- Denar republican roman;
- S 7A;
- Slabă;
- D=17,2 mm; Gr=3,2 g;
- Argint;
- Avers – Galeră romană spre dreapta; revers – Trei stindarde.
- 30-31 p.Chr.;
- itinerantă cu M. Antonius, cf. RRC, 544;
- MNCR – Inv. nr. 6989;
- Inedit.

**ROMA IMPERIALĂ****TITUS pentru Divus (răposatul) Vespasian**

- Denar imperial roman;
- S 7, E 2, C4, -0,40m;
- Medie;
- D=17,6 mm; Gr=2,4 g;
- Argint;
- Avers – DIVVS AVGVSTVS VESPASIANVS. Capul împăratului cu coroana de lauri spre dreapta; revers – Scut inscripționat S(enatus) C(onsulto) între doi capricorni. Dedesubt, un glob
- 80-81 p.Chr.;
- Roma, cf. RIC II, 63;
- MNCR – Inv. nr. 13181;
- Inedit.



VASE CERAMICE

CAPAC

- T1, S1;
- Întregit;
- Î = 70 mm; DG=135 mm; DM=200 mm;
- Nisip fin; modelat la roată; ardere inoxidantă, culoare cenușie.
- Prezintă o treaptă pentru sprijinire pe pereții vasului, este decorat pe partea superioară cu trei caneluri concentrice, deasupra prezintă un buton tronconic.
- Sec. I a. Chr. – I. P. Chr.;
- MNCR – Inv. nr. 5871;
- Căvruc, Crișan, Sîrbu, *Potențialul turistic al patrimoniului cultural din zona Covasna*, 2002, p.15, fig. 2.



2 4 6 8

BORCAN

- T3, S15; 0,50 m;
- Întregit;
- Î = 560 mm; DG=340 mm; DM=450 mm; DF=190 mm;
- Argilă, cioburi pisate, nisip; modelat cu mâna, de culoare brun-deschis; ardere oxidantă.
- Are o formă bitronconică, gura evazată, buza rotunjită, fundul plat, decorat în jumătatea superioară cu un brâu aplicat, crestă, segmentat de 4 butoni semicirculari situați simetric. Deasupra brâului este decorat cu 4 „arici” (?) incizați.
- Sec. I a. Chr. – I p. Chr.;
- MNCR – Inv. nr. 6991;
- Crișan, Sîrbu, Popescu 2006, p. 67, fig. 105.



BORCAN

- T3, S9; G1
- Întregit;
- Î=250 mm; DG=145 mm; DM=170 mm; DF=115 mm;
- Argilă, cioburi pisate, nisip; modelat cu mâna, de culoare neagră; ardere reductantă.
- Are o formă bitronconică, gura evazată, buza rotunjită, fundul plat, decorat în jumătatea superioară cu un brâu aplicat, crestă, cu 2 butoni semicirculari și 2 butoni circulari, asimetrici. Partea superioară este decorată cu 5 benzi incizate (scări) dintre care 2 simple și 3 duble, cu o bandă cu împunsături.
- Sec. I a. Chr. – I p. Chr.;
- MNCR – Inv. nr. 6992;
- Crișan, Sîrbu, Popescu 2006, p. 67, fig. 106.



CEAȘCĂ - OPAIT

- T. 3, S.9, G1;
- Întregită;
- Î=35 mm; DG=60mm; DF=30mm.
- Argilă, nisip; modelată cu mâna; ardere oxidantă; de culoare brun-deschisă.
- Formă tronconică, gura evazată și buza rotunjită, fund plat, cu o toartă aplicată sub buza decorată pe exterior cu brăduț.
- Sec. I a. Chr. – I p. Chr.;
- MNCR – Inv. nr. 7467;
- Crișan, Sîrbu, Popescu 2006, p. 68, fig. 112.

**SUPORT**

- Terasa 3; S.9 c. 1; - 0,30m;
- Întreg;
- Î=70 mm; D=80mm;
- Argilă, nisip fin; modelat cu roata; angobă cenușiu-închis; ardere reducătoare.
- Suportul are corpul de formă tronconică și baza evazată terminată în cinci piciorușe de formă triunghiulară. Suportul este gol pe interior.
- Sec. II a. Chr. – Sec. I p. Chr.;
- MNCR – Inv. nr. 7466;
- V. Crișan, V. Sîrbu, M. Popescu, Covasna „Cetatea Zănelor” – Un munte din Carpați fortificat de daci. În: *Noi descoperiri arheologice în sud-estul Transilvaniei*. Catalog de Expoziție. Covasna, 2003, p. 51-72, Fig. 113.

**FARFURIE**

- Terasa II, S7E, adâncimea -0,60 m;
- Fragmentară, restaurată parțial;
- Dbuză=140mm, Î=23mm;
- Lut ars; turnare în tipar; pastă fină, arsă oxidant, culoare cărămidie; firnis roșu, strălucitor.
- *Terra sigillata*, fragmente de perete și buză; profilul frânt, bine reliefat, buza ușor răsfirată și bombată.
- Sec. I p. Chr.;
- MNCR – Nr. inv. 13156;
- Inedită.

**FARFURIE**

- Terasa II, S7G, adâncimea -2,50 m;
- Fragmentară, restaurată parțial;
- Dbuză=140mm, Î=22mm;
- Lut ars; turnare în tipar; pastă fină, arsă oxidant, culoare cărămidie; firnis roșu, puțin strălucitor.
- *Terra sigillata*, fragmente de perete și buză; profilul frânt, bine reliefat, buza ușor răsfirată, bombată și tăiată drept.
- Sec. I p. Chr.;
- MNCR;
- Inedită.





CAPAC

- Terasa II, S7H;
- Fragmentar, restaurat;
- D=73mm, Dbuton=43mm, Î=28mm;
- Lut ars; confectionat la roată; pastă semifină, cu nisip și micașist; ars inoxidant, de culoare cenușie.
- Formă conică, circular la bază, cu o linie incizată în apropierea buzei; buton de prindere rotund.
- Sec I a. chr. - I. p.Chr.;
- MNCR – Nr. inv. 9439;
- Inedită.



JETON

- Terasa II, S7G;
- Întreg;
- D=48mm, GR=11mm;
- Confectionat dintr-un fragment de perete, realizat la roată, din lut ars; pastă semifină, cu nisip și micașist; ars inoxidant, de culoare cenușie.
- formă aproximativ circulară.
- Sec. I a. Chr. - I p.Chr. ;
- MNCR -;
- Inedit.



JETON

- Terasa II, S7G;
- Întreg;
- D=52mm, GR=8mm;
- Confectionat dintr-un fragment de perete, realizat la roată, din lut ars; pastă semifină, cu nisip și micașist; ars oxidant, de culoare roșie.
- Formă aproximativ circulară.
- Sec. I a. Chr. - I p.Chr.;
- MNCR -;
- Inedit.



JETON

- Terasa II, S7G, adâncimea -1m;
- Întreg;
- D=34mm, GR=6mm;
- Confectionat dintr-un fragment de perete, realizat la roată, din lut ars; pastă semifină, cu nisip și micașist; ars oxidant, de culoare cărămizie.
- Formă aproximativ circulară.
- Sec. II – I a. Chr.;
- MNCR -;
- Inedit.

FUSAIOLĂ

- Terasa II, S7E;
- Întreagă;
- Dmax.=31mm, Î=28mm;
- Lut ars; pastă semifină, cu nisip și micașist; arsă inoxidant, de culoare neagră.
- Formă tronconică, ușor rotunjită.
- Sec. I a. Chr. - I p.Chr.;
- MNCR -;
- Inedită.

**FUSAIOLĂ**

- Terasa II, S7E;
- Întreagă;
- Dmax.=34mm, Î=15mm.
- Lut ars; pastă semifină, cu nisip și micașist; arsă oxidant, de culoare cărămidie.
- Formă cilindrică;
- Sec. I a. Chr. - I p.Chr.;
- MNCR – Nr. inv. 13138;
- Inedită.

**FUSAIOLĂ**

- Terasa II, S18, adâncimea -0,80 m;
- Întreagă;
- Dmax.=37mm, Î=16mm;
- Lut ars; pastă semifină, cu nisip și micașist; arsă inoxidant, de culoare cenușie.
- Formă tronconică, ușor aplatizată.
- Sec. II – I a. Chr.;
- MNCR – Nr. inv. 9423;
- Inedită.

**FUSAIOLĂ**

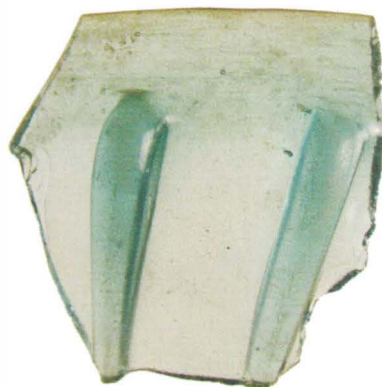
- Terasa II, S18, adâncimea -1,20 m,
- Întreagă,
- Dmax.=31mm, Î=25mm;
- Lut ars; pastă semifină, cu nisip și micașist; arsă oxidant, de culoare maroniu-cărămidie.
- Formă tronconică, cu trunchiurile de con bine delimitate.
- Sec. II – I a. Chr.;
- MNCR – Nr. inv. 9424;
- Inedită.





FUSAIOLĂ

- Terasa II, S18, adâncimea -1,35 m;
- Întregă;
- Dmax.=42mm, Î=23mm;
- Lut ars; pastă semifină, cu nisip, pietricele și micașist; arsă oxidant, de culoare neagră.
- Formă tronconică, cu trunchiurile de con bine delimitate, ușor aplatizată.
- Sec. II – I a. Chr.;
- MNCR – Nr. inv. 9421;
- Inedită.



BOL

- Terasa II, S7H;
- Fragmentar;
- Dbuză=165mm, Î=55mm;
- Sticlă albastră; presare în tipar;
- Fragment de perete, cu buza dreaptă, rotunjită, corp hemisferic; două nervuri pe exterior și o canelură fină, deasupra nervurilor.
- Sec. I p. Chr.;
- MNCR -;
- Inedit.



CUTE

- Terasa II, S7E, adâncimea -0,40 m;
- Fragmentară;
- L=79mm, l=28mm, GR=10mm;
- Gresie, cu mult micașist;
- Formă trapezoidală, cu ambele fețe netezite, dreptunghiulară în secțiune.
- Sec. I a. Chr. – I. Chr.;
- MNCR – Nr. inv. 13143;
- Inedită.



CUTE

- Terasa II, S7E, adâncimea -0,30 m;
- Fragmentară;
- L=82mm, l=18mm, GR=16mm;
- Piatră negricioasă;
- Formă trapezoidală, cu fețe netezite, aproape pătrată în secțiune.
- Sec. I a. Chr. – I. Chr.;
- MNCR – Nr. inv. 13149;
- Inedită.

MĂRGEA

- Terasa II, S7G;
- Întreagă;
- D=5mm, Î=6mm;
- Sticlă verde;
- Formă cilindrică;
- Sec. I a. Chr. – I. Chr.;
- MNCR -;
- Inedită.

**MĂRGEA**

- Terasa II, S7E, adâncimea -1,12 m;
- Fragmentară;
- D=31mm, Î=32mm;
- Sticlă bleumarin, cu decor din sticlă portocalie;
- Formă, probabil, cilindrică;
- Sec. I – II a. Chr.;
- MNCR -;
- Inedită.

**MĂRGEA**

- Terasa II, S7E, adâncimea -1,50 m;
- Întreagă;
- D=11mm, GR=3mm;
- Sticlă cenușie, cu decor albastru;
- Formă circulară;
- Sec. I – II a. Chr.;
- MNCR -;
- Inedită.

**MĂRGEA**

- Terasa II, S18, adâncimea -1,30 m;
- Fragmentară;
- D=13mm, Î=14mm;
- Sticlă în diferite culori;
- Formă, probabil, cilindrică;
- Sec. I – II a. Chr.;
- MNCR – Nr. inv. 9447;
- Inedită.





MĂRGEA

- Terasa II, S7E;
- Aproape întreagă;
- D=11mm, GR=3mm;
- Sticlă cenușie, cu decor albastru;
- Formă cilindrică, cu caneluri verticale bine reliefate;
- Sec. I – II a. Chr.;
- MNCR – Nr. inv. 13133;
- Inedită.



INEL

- Terasa II, S7;
- Întreg;
- D=21mm, GR=3mm;
- Bronz;
- Circular; bară simplă;
- Sec. I a. Chr. - I p. Chr.;
- MNCR – Nr. inv. 9469;
- Inedit.



INEL

- Terasa II, S7D;
- Întreg;
- D=22mm, GR=4mm;
- Bronz;
- Circular; bară simplă;
- Sec. I a. Chr. - I p. Chr.;
- MNCR – Nr. inv.: 7502;
- Inedit.



CATARAMĂ

- Terasa II, S7E;
- Întreagă;
- Dmax.=38mm, GR=2mm;
- Fier; martelare;
- Confectionată dintr-o bară simplă, de formă aproximativ circulară.
- Sec. I a. Chr. - I p. Chr.;
- MNCR – Nr. inv. 13139;
- Inedită.

FIBULĂ „LUNULA”

- Terasa II, S7G;
- Întreagă;
- L=40mm, l=34mm;
- Bronz, argintată pe față; turnare în tipar.
- Formă semicirculară, cu capetele despicate și rotunjite; pe față este decorată cu cercuri concentrice, unde, cel mai probabil, a fost email; sistemul de prindere este cu balama.
- Prima jumătate a sec. I p. Chr. (20–50 p.Chr.);
- MNCR -;
- Inedită.

**FIBULĂ DE TIP NAUHEIM**

- Terasa II, S7H;
- Aproape întreagă;
- L=64mm, l(resort)=22mm;
- Fier;
- Resort bilateral; arcul are o formă triunghiulară, alungită și lătită înspre resort.
- Sec. I a. Chr. – începutul sec. I p. Chr.;
- MNCR -;
- Inedită.

**FIBULĂ PUTERNIC PROFILATĂ**

- Terasa II, S7C, adâncimea -0,60 cm;
- Întreagă;
- L=32mm, l(resort)=16mm;
- Bronz; turnare în tipar;
- Resortul este bilateral, arcul fiind lătit în partea dinspre resort și ornamentat cu un nod. Piciorul are la capăt un buton.
- Sec. I. – ½ sec II p. Chr.;
- MNCR -;
- Inedită.

**FIBULĂ**

- Terasa II, S7C, adâncimea -0,60 cm, de lângă zidul turnului;
- Întreagă;
- L=41mm, l(resort)=30mm;
- Realizată din fier;
- Resort bilateral, mare; coarda înfășurată de capul arcului, cu piciorul alungit; port-agrafa de formă triunghiulară.
- Sec. I p. Chr.;
- MNCR -;
- Inedită.





APLICĂ

- Terasa II, S7G;
- Întreagă;
- L=53mm, l=31mm;
- Bronz; turnare în tipar;
- Forma unei frunze de viță de vie, cu trei orificii; terminată la vârf cu un buton.
- Sec. I p. Chr.;
- MNCR -;
- Inedită.



APLICĂ

- Terasa II, S7C, adâncimea -0,75 m;
- Fragmentară;
- L=119mm, l=32,1mm;
- Fier; martelare;
- Tablă din fier, lățită și perforată la mijloc, subțiată și îndoită la unul din capete.
- Sec. I a. Chr.;
- MNCR – Nr. inv. 7000;
- Inedită.



ATAȘ

- Terasa II, Caseta de lângă colțul de sud-est al bastionului.
- Întreag;
- L=35mm, l=32mm;
- Bronz; turnare în tipar;
- Masivă, îndoită în unghi drept, cu unul din capete lobat și răsucit.
- Sec. II - I a. Chr.;
- MNCR -;
- Inedit.



VÂRF DE SĂGEATĂ

- Terasa II, S7E, adâncimea -0,40 m;
- Întreagă;
- L=49mm, l=21mm;
- Fier; martelare;
- Formă triunghiulară, aplatizată, cu două aripioare și tub de fixare.
- Sec. I p. Chr.;
- MNCR – Nr. inv. 13137;
- Inedită.

CUȚIT

- Terasa II, S7B;
- Întreg;
- L=182mm, l(lamă)=17mm, l(mâner)=8mm;
- Fier; martelare;
- Lama ușor curbată, dreptunghiulară în secțiune; partea de prindere a mânerului îngustată.
- Sec. I p. Chr.;
- MNCR -;
- Inedită

**PINTEN**

- Terasa II, S7E, adâncimea -1.40 m;
- Întreg;
- L=71mm, GR=3mm;
- Bronz;
- Formă semicirculară, cu capetele lățite; în zona de bombare maximă prezintă un spin.
- Sec. II a. Chr. – I p.Chr.;
- MNCR -;
- Inedit.

**ȚINTĂ**

- Terasa III, S7G, adâncimea -0,70 m;
- Întreagă;
- L=29mm, GRmax.=2mm, D(cap)=11mm;
- Argint;
- Capul are forma unei semicalote; corpul se subțiază spre vârf, fiind patrulater în secțiune.
- Sec. I p. Chr.;
- MNCR -;
- Inedită.

**PIRON**

- Terasa II;
- Întreg;
- L=108mm, GRmax.=7mm, D(cap)=38mm;
- Fier; martelare;
- Capul circular, aplatizat; corpul se subțiază spre vârf, fiind patrulater în secțiune.
- Sec. I p. Chr.;
- MNCR – Nr. inv. 7457;
- Inedit.





PIRON

- Terasa II;
- Întreg;
- L=115mm, GRmax.=8mm,
D(cap)=51 mm;
- Fier; martelare;
- Cap circular, aplatizat; corpul subțiat
spre vârf, fiind patrulater în secțiune.
- Sec. I p. Chr.;
- MNCR – Nr. inv. 7459;
- Inedit.



PIRON

- Terasa I;
- Întreg;
- L=169mm, GRmax.=9mm,
D(cap)=29mm;
- Fier; martelare;
- Cap circular, aplatizat; corpul subțiat
spre vârf, fiind patrulater în secțiune.
- Sec. I p. Chr.;
- MNCR – Nr. inv. 7462;
- Inedit.



PIRON

- Terasa I;
- Întreg;
- L=133mm, GRmax.=9mm,
D(cap)=25mm;
- Fier; martelare;
- Cap circular, aplatizat; corpul subțiat
spre vârf, fiind patrulater în secțiune.
- Sec. I p. Chr.;
- MNCR – Nr. inv. 7463;
- Inedit.



PIRON

- Terasa I;
- Întreg;
- L=109mm, GRmax.=10mm,
D(cap)=32mm;
- Fier; martelare;
- Cap circular, aplatizat; corpul subțiat
spre vârf, fiind patrulater în secțiune.
- Sec. I p. Chr.;
- MNCR – Nr. inv. 6998;
- Inedit.

**Paul Pupeză
Cristian Găzdac
Radu Zăgreanu**

Pietroasa Mică- "*Gruiu Dării*", jud. Buzău de la o așezare (sec. IV-III a.Chr.) la un important centru sacru dacic (sec. I a.Chr. - I p.Chr.)

Gruiu Dării poate fi considerat un exemplu reprezentativ de sit în care, prin cercetări pluridisciplinare intense, s-au obținut rezultate deosebite, inclusiv în definirea tipurilor de complexe și a interpretării vestigiilor descoperite. Este de precizat faptul că în acest sit s-au descoperit și importante vestigii din eneolitic – culturile Cucuteni B și Cernavodă I (mileniul IV a.Chr.) și din epoca bronzului – cultura Monteoru (mileniile III-II a.Chr.).

Între anii 1974-1989, aici s-au efectuat, în cadrul practicii de specialitate, sub conducerea arheologilor Vasile Dupoi și Florentina Preda, 14 campanii de săpături arheologice cu ajutorul studenților de la Facultatea de istorie a Universității București. În cursul săpăturilor nu s-au descoperit, *in situ*, bordeie, locuințe de suprafață, ateliere ori alte construcții, căci vestigiile păstrate se prezentau sub forma unor aglomerări de materiale, cel mai adesea cu ring de piatră la bază, câteodată și cu vetre în interior, plus alte vetre izolate. S-a secționat și fortificația, apreciindu-se că este vorba de un val de pământ cu miezul din piatră pe care s-a ridicat o palisadă. Pe baza acestor săpături s-a apreciat că la *Gruiu Dării* a existat, în sec. I a.Chr. - I p.Chr., o așezare dacică fortificată cu un val de pământ cu miez din piatră și palisadă din lemn. Totuși, săpăturile au fost efectuate cu atenție, iar pe baza documentației foto și a desenelor s-au putut recupera o serie de informații.

Atunci, de unde au rezultat erorile de definire a tipului de sit și de interpretare a vestigiilor? Mai întâi, din faptul că era primul sit de acest tip identificat în aria dacică, deci nu se puteau face comparații, iar complexele descoperite ridicau probleme de interpretare. Apoi, din colectivul de cercetare n-au făcut parte și specialiști din domenii interdisciplinare (ex., geologi, arhitecți, antropologi, zooarheologi). Până în 2001 erau puține informații despre acest sit deoarece s-au publicat doar câteva articole generale sau despre anumite categorii de piese (ex., monedele, figurinele, unele importuri elenistice).

Din 2001, sub conducerea mea, s-au reluat săpăturile de către o nouă echipă de arheologi (Valeriu Sîrbu, Sebastian Matei, Vasile Dupoi, Dan Ștefan, Magdalena Dușescu), plus specialiști din domenii interdisciplinare. Urgentă și necesară a fost revalorificarea rapidă a săpăturilor anterioare, din anii 1974-1989, astfel că la sfârșitul anului 2001 a apărut deja primul

volum al sitului. Intensele săpături din anii 2001-2005, tipurile insolite de complexe, bogăția și varietatea inventarului, necesitatea introducerii în circuitul științific a rezultatelor, ne-au determinat să publicăm rapid, în 2005, și al doilea volum despre sit.

Cercetările au dus la identificarea de importante vestigii, atât în incinta fortificată, cât și, îndeosebi, pe Terasa 1, pe care le vom prezenta în continuare.

Incinta, din care se mai păstrează circa 3000m², se află pe un promontoriu de formă aproape tronconică (cota 534m) al Masivului Istrița, cu pantele abrupte pe trei laturi și cu o mare vizibilitate spre dealurile și câmpia dinspre est, sud și vest. Doar pe laturile dinspre vest și nord se mai păstrează vestigiile unui zid, format din două paramente de calcar și emplecton, cu o lățime de 2,00-2,20m, întrucât laturile de est și de sud au fost, ulterior, distruse de carierele de exploatare a calcarului.

Săpăturile au dus la identificarea a două perioade de utilizare a platoului, una în sec. IV-III a.Chr. și alta în sec. I a.Chr. - I p.Chr.

Sec. IV-III a.Chr.

Din această perioadă s-au descoperit, în toate zonele cercetate, 11 complexe: probabile structuri de locuire, gropi, alveolări cu depuneri de materiale arheologice, vetre și cuptoare. Între piesele caracteristice sec. IV-III a.Chr. amintim: o monedă histriană, fibule de tip tracic, mărgelile din sticlă, din care două cu mască umană, vârfuri de săgeți din bronz cu trei muchii, greutăți din lut, amfore grecești din Heraclea Pontică, Sinope ori Thasos și, desigur, numeroase vase getice tipice acestei perioade, așa cum sunt borcanele și vasele tronconice din argilă comună modelate cu mâna și ornamentate cu brâuri în relief ori castroanele și străchinile, modelate cu mâna sau cu roata.

Aceste descoperiri indică existența unei așezări geto-dacice aici; rămâne de văzut dacă bogăția unor depuneri din alveolări nu reprezintă depuneri votive.

Deoarece, deocamdată, nu s-au descoperit complexe ori piese care să se dateze, exclusiv, în sec. II a.Chr., deși s-a cercetat o bună parte din platou, putem presupune că în acest veac zona n-a fost utilizată de către daci.

Sec. I a.Chr. - I p.Chr.

Doar în perioada 2001-2008, în circa 500m² săpați în diverse zone, s-au descoperit 106 complexe: **a)** 69 de depuneri de tip moviliță, din care 53 aveau ringuri de pietre, în 9 erau vetre *in situ* iar în 8 vetre depuse, **b)** 14 vetre izolate, **c)** 15 gropi, **d)** o posibilă structură de locuire și **e)** 7 complexe greu de definit.

Ultimele săpături par a indica și pentru aceste două veacuri o anume dinamică a schimbărilor privind tipurile de complexe și destinația sitului.

Astfel, pentru sec. I a.Chr. s-au identificat două structuri rectangulare, una cu baza din piatră, ultima un posibil complex de locuire; de altfel, prezența unor spații de locuit era de așteptat, întrucât cei care întrețineau și apărau fortificația, ca și cei care efectuau ritualurile, trebuiau să locuiască undeva. De asemenea, numărul de gropi din această vreme este mult mai mare decât pentru veacul următor.

În schimb, din sec. I p.Chr. nu s-au identificat locuințe iar numărul de gropi este mult mai mic; complexele caracteristice primului veac al erei creștine sunt depunerile de tip moviliță și, mai rar, vetrele izolate.

Pentru sec. I a.Chr. - I p.Chr., majoritatea complexelor (69 din 106) sunt reprezentate de depuneri de tip moviliță, marea majoritate cu ringuri la bază (53 de cazuri), de formă circulară ori ovală, uneori cu vetre *in situ* ori depuse în ele, în care s-au găsit resturi de pereți arși de locuințe, oase de animale, plus un inventar bogat și variat. Diametrele ringurilor au între 0,40-1,80m, iar înălțimea păstrată este de 0,20-0,50m. În unele zone au existat trei-patru nivele cu asemenea depuneri. Unele depuneri ca, de exemplu, C16 și C19, au aspectul unor adevărate altare, întrucât sunt construcții masive din piatră, se ridică mult deasupra nivelului de călcare iar vetrele arse dovedesc efectuarea unor ritualuri pe ele.

Inventarul descoperit cuprinde o varietate deosebită de piese, unele depuse întregi, altele fragmentare, așa cum sunt vasele ceramice (aproape toată gama de recipiente utilizate atunci de geto-daci), uneltele și ustensilele, podoabele și accesoriile vestimentare, armele și piesele de harnașament, monedele, figurinele antropomorfe și zoomorfe, vasele cu protome zoomorfe etc. Este de evidențiat lipsa ori extrema raritate a unor categorii de piese, așa cum sunt uneltele agricole ori de prelucrare a lemnului și a pietrei, materiale abundente în zonă, numărul impresionant de cuțite, de piese legate de tors și țesut (fusaiole și greutăți din lut, ace), de podoabe și accesorii vestimentare. Sunt relativ numeroase doar râșnițele de tip elenistico-roman, întregi ori fragmentare, depuse fie în perimetrul ringurilor, fie în interiorul acestora, ceea ce ar sugera ritualuri agrare.

Analizele antropologice n-au identificat oase umane incinerate în nici o depunere; doar în patru complexe s-a găsit câte un os uman izolat, fără urme de ardere, din diferite părți ale corpului, toate de la maturi, astfel că, în nici un caz, aceste depuneri nu pot fi considerate morminte.

Terasa 1 se localizează la 100m est de platou și 50m mai jos, ca diferență de nivel, înconjurând spre sud masivul pe o lungime de circa 300m. Cercetările din anii 2006-2008 au pus în evidență o dimensiune neașteptată a sitului de la *Gruia Dării*, o amploare nebănuită a prezenței umane în epoca bronzului și dacică clasică; dată fiind noutatea acestor descoperiri ne vom referi, succint, la trei situații.

Complexul 201 reprezintă o depunere de formă ovală de vase sparte *in situ*, acoperite cu pereți arși de lut și înconjurată la bază de pietre; nu au fost identificate fragmente osteologice, cărbuni sau alte urme care să indice o ardere pe loc. Vase întregi (vase de provizii, fructiere, castroane, capace, cești-opaiț etc.) au fost așezate pe pietre, urmărind traseul circular al acestora, și au fost sparte pe loc. Totul a fost acoperit cu o cantitate foarte mare de fragmente de pereți arși de lut și fragmente ceramice diverse, de dimensiuni mai mici, rezultând o moviță aplatizată.

Complexul 206 s-a prezentat ca un pavaj rectangular de dale, aranjate regulat (D=2,20 m x 1,50m), acoperit cu un strat de pietricele, fragmente ceramice și de lipitură arsă, amestecate cu pământ, care nu a acoperit complet dalajul, lăsând pe exterior o bordură de dale mari. În partea sudică s-a observat că el taie o aglomerare, probabil o prelungire a Complexului 201, de pereți arși de lut, fragmente ceramice și vase întregi sparte pe loc (un capac, o ceașcă-opaiț, o strachină, un borcan etc.).

Ambele complexe au rezultat prin săparea unei alveolări în sol, iar depunerile de materiale și inventar, ridicându-se deasupra solului, le-au dat aspectul unor movițe aplatizate. Materialul descoperit în ele se datează în sec. I p.Chr.

Deși au fost tratate ca structuri distincte, alte complexe (nr. 210, 211, 212, 213 și 214) pot fi asociate cu alte blocuri de piatră formând, astfel, o structură de mari dimensiuni, construită din bolovani de calcar, probabil de formă aproape circulară, cu diametrul de circa 10m; desigur, unul dintre obiectivele campaniilor următoare va încerca să lămurească această interesantă situație.

În urma unor astfel de descoperiri se poate admite că pe Terasa 1, cel puțin pentru sec. I. p.Chr., au avut loc activități umane ce au avut ca rezultat structuri și complexe similare celor descoperite în nivelele superioare de pe Platou. Remarcăm, din nou, că nu putem vorbi de structuri clasice de locuire sau asociate activităților meșteșugărești. Deși similare complexelor de pe Platou, cele de pe Terasa 1 își păstrează individualitatea prin unele particularități.

Considerații finale

Dacă avem în vedere descoperirile de până acum e necesar să privim descoperirile din incintă și de pe Terasa 1 într-o anume dinamică, care indică utilizări diferite, în timp, ale spațiului.

Bazându-ne pe observațiile stratigrafice din incintă și de pe Terasa 1, pe fazele de construcție ale zidului, pe succesiunea complexelor și datarea inventarului se pot jalona principalele etape cronologice ale sitului din epoca dacică.

Astfel, din sec. IV-III a.Chr. cunoaștem vestigii doar din incintă, iar tipurile de complexe sugerează existența unei așezări, fără a se exclude și depuneri votive de artefacte în alveolări.

Din sec. II a.Chr. nu cunoaștem, deocamdată, complexe și piese care să se dateze, exclusiv, în acest veac.

În schimb, s-au descoperit numeroase categorii de piese, din care unele cu datări relativ restrânse, de la sfârșitul sec. II / începutul sec. I a.Chr. până spre sfârșitul sec. I p.Chr. (fibule, podoabe, monede). Există, deci, dovezi și argumente serioase pentru a postula activități rituale în incintă din primele decenii ale sec. I a.Chr. până aproape/la războaiele daco-romane.

În primul sfert / prima jumătate a sec. I a. Chr. au avut loc ample lucrări de amenajare a incintei, suprafața utilă fiind mult extinsă spre nord, se accentuează panta, se ridică primul zid de incintă și au loc primele depuneri votive.

La pragul dintre cele două ere este distrus zidul, fapt dovedit și de incendierea de pe latura de nord, urmează o altă nivelare, ridicarea noului zid, acoperirea cu loess a unor zone din incintă, intensificarea procesului de depuneri votive și ritualuri în incintă. Din primul veac al erei creștine fenomenul de depuneri votive este atestat și pe Terasa 1.

Spre sfârșitul sec. I p.Chr., ori poate chiar cu ocazia primului război daco-roman din 101/102, incinta este părăsită și nu se mai constată nici o activitate pe platoul de la *Gruia Dării*. Nu s-a observat vreo distrugere intenționată a depunerilor votive de tip moviliță din incintă, acestea neavând urme de bulversare intenționată.

Tipurile de complexe din sec. I a.Chr. - I p.Chr. indică că nu poate fi vorba de o așezare fortificată. De altfel, din distribuția depunerilor, cel puțin pentru sec. I p.Chr., care ocupau toată suprafața, nici nu rămâneau locuri libere pentru spațiile de locuit.

Analiza conținutului depunerilor de tip moviliță sugerează faptul că în ele s-au adus resturi arse ale unor locuințe, împreună cu o parte din inventarul lor, precedat de o anume selecție, întrucât, așa cum am afirmat deja, unele categorii de piese lipsesc, iar altele sunt numeroase. În plus, trebuie să remarcăm rolul important pe care focul l-a avut în ritualurile desfășurate aici, fapt evidențiat de numeroasele vetre descoperite, 9 în depunerile de tip movilițe și 14 izolate.

Depunerea unui bogat și variat inventar, format, de regulă, din artefacte deja utilizate, deseori piese cu o valoare intrinsecă mare ori de largă utilizare, exprimă o puternică motivație culturală, altfel fiind greu de înțeles renunțarea la asemenea bunuri. Trebuie precizat, totuși, că nu s-au descoperit tezaure de piese de orfevrărie ori de monede și nici „depozite”

de alte tipuri de piese. Doar ansamblul pieselor depuse aici, prin număr și valoare, poate fi considerat un „*tezaur*”. Apreciem că există dovezi concludente pentru a concluziona că aici a fost o importantă incintă sacră (*temenos*).

Pe baza descoperirilor arheologice vom încerca să imaginăm un scenariu de desfășurare a ritualurilor, referindu-ne la complexul cel mai reprezentativ, anume depunerile de tip moviliță cu ring din pietre și vatră *in situ*.

Mai întâi, s-a curățat zona viitoarei amenajări, s-a făcut ringul din pietre și vatra, însoțite de diverse ritualuri în prezența focului; existența unor vetre izolate printre depunerile de tip moviliță sugerează posibilitatea ca unele ritualuri să fi avut loc aici, nu numai pe vetrele din interiorul acestor complexe. Resturile focului au fost adunate cu grijă, atât de pe vetrele din complexe, cât și din cele din afara lor. În interiorul ringurilor s-au depus bucăți de pereți arși din lut, fragmente de vetre, oase de animale, vase întregi, sparte *in situ* sau doar fragmente de vase, apoi alte categorii de piese, întregi ori fragmentare. Totul a fost acoperit, mai mult sau mai puțin compact, cu pietre și, mai rar, cu lipitură arsă ori cu fragmente de vase. Există și situații în care s-au depus, în straturi succesive, fragmente de vase, lipitură arsă ori bucăți de pereți arși și pietre.

Cui îi erau dedicate ritualurile de aici? Situarea sanctuarului pe un platou și pe Terasa 1, forma aproape circulară a majorității depunerilor și numărul mare de vetre ar sugera credințe legate de cultul soarelui ori altele în care acesta avea un rol important, cum ar fi cultele agrare. Dar pot fi și credințe privitoare la cultul căminului, astfel explicându-se prezența în depuneri a fragmentelor de pereți de locuințe și a unei părți din inventarul acestora, la care trebuie adăugate ritualurile desfășurate în jurul numeroaselor vetre.

Dincolo de o serie de probleme nerezolvate privitoare la semnificația și tipurile de ritualuri care s-au desfășurat aici este indubitabil faptul că prin monumentalitate, bogăția și varietatea tipurilor de piese descoperite, *Gruiu Dării* a fost un centru regional de cult al dacilor.

Valeriu Sîrbu

Bibliografie:

Dupoi, Sîrbu 2001

V. DUPOI, V. SÎRBU, *Incinta dacică fortificată de la Pietroasele-Gruiu Dării, județul Buzău*, vol. I, Buzău, 2001.

Sîrbu, Matei, Dupoi 2005

V. SÎRBU, S. MATEI, V. DUPOI, *Incinta dacică fortificată de la Pietroasa Mică – Gruiu Dării, com. Pietroasele, jud. Buzău*, vol. II, Buzău, 2005.

Pietroasa Mică - "Gruiu Dării"

- catalogul pieselor -

FIBULĂ

- Complexul 1A;
- Întreagă (lipsește acul);
- L=48mm;
- Bronz; turnare;
- Balamaa este formată din două părți tubulare; arcul este decorat cu caneluri longitudinale, terminându-se cu două aripioare laterale; piciorul este drept, decorat cu caneluri; port-agrafa este triunghiulară, prevăzută cu trei orificii.
- Sec. I p. Chr.;
- MJBZ - Inv. nr. 48190;
- Sîrbu, Matei, Dupoi 2005, p. 32, fig. 14/2; 49/1.



FIBULĂ

- Complexul 17;
- Întreagă (lipsește acul);
- L=58mm;
- Bronz; turnare;
- Arc curbat, de formă triunghiulară, ajurat; piciorul se termină la capăt cu un mic buton; port-agrafa plină, de formă dreptunghiulară, sistem de închidere cu balama.
- Sec. I p. Chr.;
- MJBZ - Inv. nr. 48299;
- Sîrbu, Matei, Dupoi 2005, p. 31, fig. 14/2; 60/1.



FIBULĂ

- Complexul 16;
- Întreagă;
- L=38mm;
- Bronz; turnare;
- Resortul este protejat de un tub; arcul are o formă discoidală, iar piciorul este lățit în forma unei „cozi de păun”; port-agrafa este în formă de teacă.
- Sec. I p. Chr.;
- MJBZ - Inv. nr. 48298;
- Sîrbu, Matei, Dupoi 2005, p. 33, fig. 14/3; 59/1.





FIBULĂ

- Complexul 63;
- Întreagă;
- L=27mm;
- Bronz; turnare;
- Resort bilateral cu 7 spire și coardă exterioară susținută de un cârlig; arcul, puternic profilat, este ornamentat cu un nod; piciorul este prevăzut cu un buton; port-agrafa este trapezoidală.
- Sec. I p. Chr.;
- MJBZ - Inv. nr. 49444;
- Sîrbu, Matei, Dupoi 2005, p. 32, fig. 14/6; 76/2.



FIBULĂ

- Complexul 2;
- Întreagă;
- L=53mm;
- Bronz; turnare;
- Resort bilateral format din 4 spire și coardă interioară; arcul simplu, circular în secțiune; port-agrafa are o formă triunghiulară, îndoită sub forma unei teci.
- Sec. I p. Chr.;
- MJBZ - Inv. nr. 48192;
- Sîrbu, Matei, Dupoi 2005, p. 28, fig. 14/4; 50/2.



FIBULĂ

- Complexul 2;
- Întreagă (lipsește acul);
- L=47mm;
- Fier; batere;
- Resort bilateral format din 12 spire și coarda înfășurată de arc; arcul este simplu, aplatizat; port-agrafa este în formă de cadru triunghiular.
- Sec. I p. Chr.;
- MJBZ - Inv. nr. 48197;
- Sîrbu, Matei, Dupoi 2005, p.30, fig. 50/3.

INEL

- Întreg;
- Dmax=24mm;
- Argint; turnare; batere;
- Realizat dintr-o bandă cu secțiunea dreptunghiulară, ce se îngustează spre capete, devenind rotund în secțiune; decor incizat la capete
- Sec. I a. Chr - I p. Chr.;
- MJBZ - Inv. nr. 48209;
- Dupoi, Sîrbu 2001, p. 39, fig. 61/3.



INEL

- Întreg;
- Dmax=26mm;
- Argint; turnare; batere;
- Realizat dintr-o bandă cu secțiunea dreptunghiulară, ce se îngustează spre capete, devenind rotund în secțiune; decor incizat la capete; deformat din vechime.
- Sec. I a. Chr - I p. Chr.;
- MJBZ - Inv. nr. 48208;
- Dupoi, Sîrbu 2001, p. 39, fig. 61/2.



INEL

- Complexul 63;
- Întreg;
- D=15mm;
- Bronz; turnare;
- Formă circulară în plan și secțiune; capetele sunt răsucite în formă de spirală, pe corpul inelului.
- Sec. I p. Chr.;
- MJBZ - Inv. nr. 49443;
- Sîrbu, Matei, Dupoi 2005, p. 38, fig. 14/16; 76/7.





CERCEL

- Complexul 82;
- Întreg;
- D=33mm;
- Argint; turnare;
- Formă circulară în plan și secțiune; unul dintre capete este aplatizat; ușor deformat din vechime
- Sec. I a. Chr.;
- MJBZ - Inv. nr. 49440;
- Sîrbu, Matei, Dupoi 2005, p. 35, fig. 14/17; 82/1.



CERCEL

- Complexul 72;
- Întreg;
- D=29mm;
- Bronz; turnare;
- Formă circulară în plan și secțiune; unul dintre capete se termină cu o proeminență conică.
- Sec. I p. Chr.;
- MJBZ - Inv. nr. 49435;
- Sîrbu, Matei, Dupoi 2005, p. 35, fig. 79/1.



PANDANTIV

- Complexul 34;
- Întreg;
- D=44mm;
- Bronz; turnare;
- Are forma unei roți cu 4 spițe; la exterior, în dreptul spițelor, se află câte o plăcuță semi-circulară, decorată cu două sau trei proeminențe, pe ambele fețe.
- Sec. II – I a. Chr.;
- MJBZ - Inv. nr. 48297;
- Sîrbu, Matei, Dupoi 2005, p. 38, fig. 14/15; 67/9.

ZĂBALĂ

- Complexul 38;
- Întreagă (lipsește o verigă);
- $L_{totală}=190\text{mm}$; $L_{psalie}=119\text{mm}$;
- Fier; batere; bronz; turnare;
- Psaliile sunt circulare în secțiune, prevăzute cu două urechiușe dreptunghiulare; pe corpul lor se observă mici șanțulețe paralele, pe unele fiind fixate verigi semicirculare din bronz; muștiucele sunt rectangulare în secțiune, cu cârlige la capete.
- Sec. I p. Chr.;
- MJBZ - Inv. nr. 48498;
- Sîrbu, Matei, Dupoi 2005, p. 25, fig. 15/9; 68/2.

**ZĂBALĂ**

- Complexul 38;
- Întreagă;
- $L_{totală}=190\text{mm}$; $L_{psalie}=89\text{mm}$;
- Fier; batere; bronz; turnare;
- Psaliile sunt circulare în secțiune, prevăzute cu două urechiușe dreptunghiulare; pe corpul lor se observă mici șanțulețe paralele, pe unele fiind fixate verigi semicirculare din bronz; muștiucele sunt rectangulare în secțiune, cu cârlige la capete.
- Sec. I p. Chr.;
- MJBZ - Inv. nr. 48775;
- Sîrbu, Matei, Dupoi 2005, p. 25, fig. 15/10; 68/1.

**BRĂȚARĂ**

- Întreagă;
- $D_{max}=99\text{mm}$;
- Bronz; turnare;
- Formă circulară în plan și secțiune; ornamentată cu trei șiruri paralele de protuberanțe sferoidale; în partea superioară se află lipită o bară aplatizată și ondulată, pe direcția brățării, ce sugerează două capete de rață, orientate în sens opus
- Sec. I a. Chr. - I p. Chr.;
- MJBZ - Inv. nr. 49477;
- Dupoi, Sîrbu 2001, p. 38-39, fig. 61/7; 63/5.





ALABASTRON

- Fragment;
- L=58mm; l=50mm;
- Sticlă;
- Porțiune din corp de formă semicilindrică, decorată cu motive vegetale.
- Sec. II – I a.Chr.;
- MJBZ - Inv. nr. 48451;
- Dupoi, Sîrbu 2001, p. 44, fig. 7/23; 65/6.



FIGURINĂ ANTROPOMORFĂ

- Întreagă (o porțiune din spate este spartă din vechime);
- L=75mm; l=25mm;
- Ceramică, pastă semifină; ardere oxidantă;
- Capul este rotund, ochii și gura sunt redată prin incizii, iar nasul prin presarea lutului; picioarele sunt de formă conică, dispuse lateral; între picioare se află un mic orificiu; prezintă urme de ardere secundare în față.
- Sec. II a. Chr. – I p. Chr.;
- MJBZ - Inv. nr. 48200;
- Dupoi, Sîrbu 2001, p. 63, fig. 105/4.



BOL CU DECOR ÎN RELIEF

- Fragment;
- Î=63mm; L=110mm;
- Ceramică, pastă fină, culoare cenușiu-maronie, modelat la roată și tipar; ardere reducătoare.
- Cupa are o formă semisferică, gura evazată, buza rotunjită; decor în relief - registru de linii în zigzag sub umăr, cerceulețe, alveole; pe corp registre de linii, "cuie", dreptunghiuri; pe fund un medalion, păstrat parțial.
- Sec. II – I a. Chr.;
- MJBZ - Inv. nr. 48645;
- Dupoi, Sîrbu 2001, p. 25-26, fig. 85/1.

BORCAN

- Complexul 21;
- Întregit;
- Î=270mm; DG=173mm; DF=115mm;
- Ceramică, pastă semigrosieră ce are în compoziție mică, nisip și cioburi pisate; culoare cărămizie, urme de ardere secundare pe buză; modelat la mână, ardere oxidantă.
- Corpul are o formă ovoidală, fundul este drept, gura evazată, buza dreaptă, orientată spre exterior; decor - brâu crestat pe corp și brăduți incizați pe umăr.
- Sec. I p. Chr.;
- MJBZ - Inv. nr. 48491;
- Sîrbu, Matei, Dupoi 2005, p. 93, fig. 16/7; 63/9.

**BORCAN**

- Complexul 1A;
- Întregit;
- Î=136mm; DG=106mm; DF=82mm;
- Ceramică, pastă grosieră, ce conține cioburi pisate, pietricele și nisip; culoare cărămizie; modelat la mână; ardere oxidantă.
- Corp oval, gura este evazată, buza rotunjită; prezintă pe corp 4 butoni, uniți între ei cu un șir de adâncituri, executate cu unghia; din dreptul fiecărui buton pleacă în sus, spre buză, câte un șir de adâncituri executate în aceeași tehnică
- sec. I p. Chr.;
- MJBZ - Inv. nr. 48193;
- Sîrbu, Matei, Dupoi 2005, p. 93, fig. 49/3.

**BORCAN**

- Complexul 18;
- Întregit;
- Î=328mm; DG=168mm; DF=132mm;
- Ceramică, pastă grosieră, ce conține cioburi pisate, pietricele și nisip; culoare cărămizie; modelat la mână; ardere oxidantă.
- Formă bitronconică, fundul plat, pânțele rotunjite, gura evazată, buza dreaptă; prezintă două "potcoave" în relief, așezate diametral-opus.
- Sec. I p. Chr.;
- MJBZ - Inv. nr. 48490;
- Sîrbu, Matei, Dupoi 2005, p. 93, fig. 61/8.



PAHAR

- Complexul 29;
- Întregit;
- $\hat{I}=84\text{mm}$; $DG=62\text{mm}$; $DF=41\text{mm}$;
- Ceramică, pastă semigrosieră, ce conține cioburi și calcar pisate; culoare cenușiu-negricioasă, modelat la mână, ardere reducătoare.
- Formă bitronconică, gura evazată, buza rotunjită; prezintă patru butonii pe corp; decor - sub buză o incizie în zigzag ce înconjoară vasul, pe corp incizii ce formează o "plasă", ce înconjoară tot vasul
- Sec. I p. Chr.;
- MJBZ - Inv. nr. 48289;
- Sîrbu, Matei, Dupoi 2005, p. 103, fig. 66/10.



CEAȘCĂ-OPAȚ

- Complexul 1B;
- Întregită;
- $\hat{I}=102\text{mm}$; $DG=196\text{mm}$; $DF=89\text{mm}$;
- Ceramică, pastă semigrosieră ce conține cioburi pisate; suprafața are o culoare maronie; modelată la mână, ardere oxidantă.
- Formă tronconică, fundul drept, gura evazată, buza rotunjită; prezintă două



buză și deasupra fundului; prezintă urme de ardere secundare în interior, imediat sub gură

- Sec. I p. Chr.;
- MJBZ - Inv. nr. 48486;
- Sîrbu, Matei, Dupoi 2005, p. 94, fig. 49/9.

CEAȘCĂ-OPAȚ

- Complexul 14;
- Întregită;
- $\hat{I}=40\text{mm}$; $DG=89\text{mm}$; $DF=32\text{mm}$;
- Ceramică, pastă grosieră, ce conține cioburi pisate și pietricele; suprafața are o culoare cărămiziu-deschisă; modelată la mână; ardere oxidantă.
- Formă tronconică, fundul plat, gura evazată, buza ușor rotunjită; toarta, rectangulară în secțiune; decor - brâu în



relief, crestă, redat sub forma unei ghirlande ce pleacă de la bază și urcă spre gură, apoi se curbează spre dreapta mergând sub buză; prezintă în interior, pe corp și pe fund, urme de ardere secundare.

- Sec. I p. Chr.;
- MJBZ - Inv. nr. 48294;
- Sîrbu, Matei, Dupoi 2005, p. 94, fig. 16/4; 58/4.

FRUCTIERĂ

- Complexul 18;
- Întregită parțial (lipsește piciorul);
- $\hat{I}=90\text{mm}$;
- $DG=242\text{mm}$;
- Ceramică, pastă fină; suprafața are o culoare cărămizie; modelată la roată, ardere oxidantă.
- Formă semisferică, buza lată și răsfântă spre exterior, marginea buzei este rotunjită; pictură cu vopsea roșie - benzi late, lustruite, ce acoperă interiorul și cea mai mare parte din exterior
- Sec. I p. Chr.;
- MJBZ - Inv. nr. 48489;
- Sîrbu, Matei, Dupoi 2005, p. 97, fig. 16/1; 61/9.



CASTRON

- Complexul 45;
- Întregit;
- $\hat{I}=145\text{mm}$; $DG=217\text{mm}$;
- $DF=109\text{mm}$;
- Ceramică, pastă fină, suprafața exterioară este acoperită cu o vopsea roșie, ulterior lustruită; modelat la roată; ardere oxidantă.
- Formă globulară, buza rotunjită, fund inelar.
- Sec. I p. Chr.;
- MJBZ - Inv. nr. 49502;
- Sîrbu, Matei, Dupoi 2005, p. 99-100, fig. 16/6; 71/6.





CANĂ

- Complexul 71;
- Întregită parțial;
- Î=267mm; DF=115mm; Dmax=173mm;
- Ceramică, pastă fină, suprafața acoperită cu angobă fină; modelată la roată; ardere reducătoare.
- Formă bitronconică, fund inelar, gât cilindric, gura ușor evazată; buza lipsește; se păstrează doar baza toartei, rectangulară în secțiune, cu o nervură pe mijloc; decor lustruit - pe corp benzi late dispuse vertical, iar între ele linii oblice, care dau aspectul unor brăduți; gura este decorată cu registre de linii oblice, așezate în zigzag
- Sec. I p. Chr.;
- MJBZ - Inv. nr. 50900;
- Sîrbu, Matei, Dupoi 2005, p. 98, fig. 16/9; 78/9.

**Sebastian Matei
Valeriu Sîrbu**

Dava de la Cârломănești, com. Vernești, jud. Buzău

Situl arheologic, cunoscut lui Al. Odobescu încă de la 1871, se află la circa 13 km nord-vest de municipiul Buzău, în marginea satului Cârломănești, din comuna Vernești. Așezarea este plasată pe un platou, numit de localnici „Cetățuia”, de formă ovală, neregulată, separat la vest și la nord de terasa înaltă a râului Buzău prin ravene naturale, iar spre est și sud prezintă pante abrupte, diferența de nivel fiind de aproximativ 25 m. Acest platou, cu o suprafață de cca 7500 mp, a fost locuit intens, cu mici întreruperi, de-a lungul epocii bronzului, după care este părăsit o perioadă îndelungată, locuirea fiind reluată în epoca geto-dacă, respectiv către sfârșitul secolului II a.Chr.

În intervalul dintre cele două locuiri principale – aceea a culturii Monteoru și cea geto-dacică din sec. II - I a.Chr., pe platou se mai constată urmele firave ale unor locuiri hallstattiene, după cum o dovedesc câteva fragmente ceramice descoperite în cursul săpăturilor, precum și unele vestigii, legate de o locuire, de asemenea sporadică, a culturii getice timpurii, documentată prin câteva gropi, ce au livrat materiale destul de puține, dar tipice pentru sec. IV și, în special, III a.Chr.

Accesul pe platou se făcea dinspre vest, printr-o terasă amenajată pentru a fi propice locuirii. Date recente indică o posibilă fortificare a acestei terase cu un șanț și a marginilor platoului cu o palisadă.

Cercetările de suprafață întreprinse în imediata apropiere a „Cetățuii”, precum și o serie de descoperiri arheologice făcute cu ocazia unor lucrări gospodărești, ne-au confirmat faptul că locuirea geto-dacică s-a extins și în afara platoului, atât pe terasa înaltă, cât și în șesul apei Buzăului. În perioada ce corespunde domniei lui Burebista, așezarea de la Cârломănești cunoaște o mare înflorire, devenind o importantă *dava* - centru politic, economic și religios pentru comunitățile geto-dacice din valea Buzăului.

În așezarea de pe dealul „Cetățuia” au fost dezvelite, în urma săpăturilor arheologice, trei mari edificii cu suprafețe cuprinse între 80 și 100 mp, construite din lemn, lut și piatră. Aceste edificii, cu o hală rectangulară de mari dimensiuni, aveau cu siguranță o destinație publică; în două cazuri, în care latura de NV este absidată, avem de-a face cu sanctuare tipice pentru epoca dată, de felul celor de la Popești (jud. Giurgiu).

În interiorul acestora au fost dezvelite vetre-altar (*eschara*) ornamentate cu motive geometrice adâncite, folosite probabil la efectuarea unor

ritualuri în prezența focului. Pe lângă obiecte uzuale, cum ar fi vase ceramice, unelte sau monede, în două dintre marile construcții cercetate s-au descoperit numeroase fragmente de statuete zoomorfe din lut ars, reprezentând lupi, mistreți, cerbi și păsări. Aceste animale erau fixate pe un suport conic confecționat tot din ceramică, cu scopul de a fi expuse, privite și, poate, folosite în cult. Un număr mai redus de piese, realizate tot din același material, înfățișează bărbați în postura de războinici călare.

Reprezentările plastice de la Cârломănești sunt unice în spațiul locuit de geto-daci și se poate presupune că reprezentau atribute ale unor divinități sau chiar animale totemice. Într-o ipoteză mai prudentă, ele ar putea fi considerate ofrande simbolice sau legate de anumite practici de magie. Venerarea acestor statuete în edificii publice nu se înscrisă, însă, în linia generală a religiei geto-dace, așa cum o cunoaștem din izvoarele scrise sau din alte descoperiri arheologice.

În afara acestor mari edificii, cercetările au scos la iveală resturi aparținând unor numeroase construcții de suprafață, documentate prin gropi de stâlp, podine, vetre, resturi de pereți lipiți cu lut, dar și urme ale unor locuințe adâncite. De departe, cel mai răspândit tip de complex arheologic îl reprezintă groapa, săpată pentru diverse întrebuițări (exploatarea lutului, gropi de provizii, rezervoare de apă, gropi de gunoi). Cele câteva sute de gropi descoperite ne-au furnizat o cantitate impresionantă de material arheologic, artefacte și ecofacte, ilustrând, încă o dată, intensitatea locuirii și varietatea ocupațiilor practicate pe „Cetățuia”.

Bogăția comunității geto-dacice de la Cârломănești este reflectată, în primul rând, de descoperirea a sute de vase ceramice, unelte, ustensile, podoabe din fier, bronz, argint și aur, piese de harnașament, arme, fie confecționate în mediul autohton, fie importate din lumea greco-romană. De asemenea, pe platoul „Cetățuia” a fost găsit și un important tezaur monetar, compus din 124 de monede din argint specifice triburilor geto-dacice din Muntenia (tipul Vârteju-București). Prezența unor particularități de execuție ale acestor monede ne îndreptățește să afirmăm că ele au fost bătute în cadrul unui atelier local.

O descoperire recentă, de o importanță deosebită, care vine în sprijinul afirmației că dăva de la Cârломănești a avut un rol important în sec. I a.Chr, o reprezintă atestarea epigrafică a unui rege - *basileus*, care a stăpânit aceste ținuturi și, de ce nu, poate chiar și-a avut sediul aici. Este vorba de un fragment de vas de provizii, cu inscripție în limba greacă, executată în pasta moale a vasului, înainte de ardere, ce redă următorul text: (*basi*)leos B..., care în traducere reconstituită ar însemna: *vasul (proprietatea) regelui B...*

Asemenea atestări ale unor basilei s-au mai descoperit și la Sarmizegetusa, unde este menționat regele Decebal, și la Buridava (Ocnița, jud. Vâlcea). O altă descoperire semnificativă, care vine să întărească ideea de mai sus, este oferită tot de un fragment dintr-un vas de provizii, pe care este înfățișat, în relief, un bust de bărbat îmbrăcat în armură. Acest gen de reprezentare apare și pe unele podoabe din argint descoperite la Herestrău-București sau Coada Malului (jud. Prahova), și se pare că l-ar reprezenta, după unii autori, pe regele Burebista.

Suprafața mare a locuirii, monumentalitatea edificiilor, bogăția descoperirilor și, nu în ultimul rând, prezența unui rege atestat epigrafic pe un vas local, ne îndreptățește să considerăm dava de la Cârlomănești drept una dintre cele mai importante așezări ale Daciei preromane, o veritabilă *dava*, centrul politic, religios și economic al unui "regat" din vremea lui Burebista.

Sebastian Matei

Bibliografie

M. BABEȘ, *Geto-dacii din valea Buzăului*, în *Magazin Istoric*, anul IX, , 6 (99), 1975, p. 30-32.

M. BABEȘ, *Problèmes de la chronologie de la culture géto-dace à la lumière des fouilles de Cârlomănești*, în *Dacia N.S.*, XIX, 1975, 125-139.

M. BABEȘ, *Statuetele geto – dace de la Cârlomănești (jud. Buzău)*, în *Studii și cercetări de istorie veche și arheologie*, nr. 28, 1977, 3, p. 319 – 352.

M. BABEȘ, *Cârlomănești*, în *Enciclopedia arheologiei și istoriei vechi a României*, vol. I, București, 1994, p. 313-314 și pl. XVI.

M. BABEȘ ȘI COLABORATORII, în *Cronica cercetărilor arheologice. Campania 2001*, CIMEC, 2002, p. 98-99; Idem, *Campania 2002*, CIMEC, 2003, p. 81-82, pl. 34; Idem, *Campania 2003*, CIMEC, 2004, p. 76-77, pl. 17; Idem, *Campania 2004*, CIMEC, 2005, p. 107-109; Idem, *Campania 2005*, CIMEC, 2006, p. 124-126, planșa 21; Idem, *Campania 2006*, CIMEC, 2007, p. 117-120, planșa 24; Idem, *Campania 2007*, CIMEC, 2008, p. 117-121, planșa 24.

Cârlomănești - "Cetățuie" - catalogul pieselor -

STATUETĂ ANTROPOMORFĂ

- Fragment (se păstrează doar capul);
- $\hat{I}=61\text{mm}$;
- Ceramică; pastă fină; ardere oxidantă;
- Cap uman, față triunghiulară, nas puternic arcuit, ochi globulari, gât tronconic; părul este redat prin incizii adânci.
- Sec. I a. Chr.;
- MJBZ - Inv. nr. 24374.
- M. Babeș, SCIVA, 28, 1977, 3, p.339, fig. 12.



STATUETĂ ANTROPOMORFĂ

- Fragment (se păstrează doar bustul);
- $\hat{I}=176\text{mm}$;
- Ceramică, pastă fină; ardere oxidantă;
- Cap aplatizat, teșit pe spate; detaliile feței nu se păstrează; gât tronconic; mâna dreaptă este ruptă, iar în partea stângă personajul ținea un scut, spart din vechime; în partea inferioară a corpului se observă o ruptură cilindrică, ce ne arată că piesa era așezată pe un corp cilindric, probabil cal.
- Sec. I a. Chr.;
- MJBZ - Inv. nr. 24368;
- M. Babeș, SCIVA, 28, 1977, 3, p.338, fig. 11/2a;2b.



STATUETĂ ZOOMORFĂ (Iup)

- Fragment;
- $\hat{I}=185\text{mm}$; $L=250\text{mm}$;
- Ceramică, pastă fină; ardere oxidantă;
- Corp arcuit, capul modelat în continuarea corpului; urechile sunt triunghiulare, dispuse vertical, ochii globulari, limba plată și colți scurți, conici; nările sunt redată prin două împunsături adânci. Picioarele din față sunt curbate iar părul este redat prin incizii; la mijloc se observă partea superioară a soclului, pe care era fixată piesa.
- Sec. I a. Chr.;
- MJBZ - Inv. nr. 24371;
- M. Babeș, SCIVA, 28, 1977, 3, p.323, fig. 2/a-b.



STATUETĂ ZOOMORFĂ (cervideu)

- Fragment;
- Î=283mm; L=176mm;
- Ceramică; pastă fină; ardere oxidantă;
- Corp cilindric, cu o nervură mediană ce reprezintă șira spinării; gât puternic, coarne masive; urechile redată prin două proeminențe laterale; picioarele sunt subțiri și curbate la bază, în zona unde se fixau pe soclu.
- Sec. I a. Chr.;
- MJBZ - Inv. nr. 24367;
- M. Babeș, SCIVA, 28, 1977, 3, p.330, fig. 6/1a; 1b.

**STATUETĂ AVIMORFĂ**

- Fragment;
- Î=123mm;
- Ceramică; pastă fină; ardere oxidantă;
- Corp aplatizat, aripile sunt strânse pe lângă corp, gâtul este lung, rotund în secțiune; nu se păstrează capul.
- Sec. I a. Chr.;
- MJBZ - Inv. nr. 24370;
- M. Babeș, SCIVA, 28, 1977, 3, p.333, fig. 8/5.

**STATUETĂ ZOOMORFĂ (cerb)**

- Fragment;
- L=121mm;
- Ceramică; pastă fină; ardere oxidantă;
- Cap alungit, gura despicată, ochii sunt sferici, iar urechile sunt redată prin două proeminențe conice; coarnele masive, sunt rupte de la bază.
- Sec. I a. Chr.;
- MJBZ - Inv. nr. 24372;
- M. Babeș, SCIVA, 28, 1977, 3, fig. 9/2a; 2b.





STATUETĂ ZOOMORFĂ (mistreț)

- Fragment (se pastrează doar capul)
- L=112mm;
- Ceramică; pastă fină; ardere oxidantă;
- Capul are o formă alungită, ochii sunt globulari, gura este deschisă, din ea ieșind două perechi de colți și limba; nările sunt redată prin două incizii pătrate; urechile nu se păstrează; pe gât este redat părul prin incizii adânci.
- Sec. I a. Chr.;

- MJBZ - Inv. nr. 22481;

- M. Babeș, SCIVA, 28, 1977, 3, p.326, fig. 4/9a; 9b.



STATUETĂ ZOOMORFĂ (mistreț)

- Fragment (se păstrează o parte din corp);
- L=151mm;
- Ceramică; pastă fină; ardere oxidantă.
- Corp cilindric, părul redat prin incizii; coada este scurtă, răsucită, iar testiculele sunt redată prin două proeminențe ovale.
- Sec. I a. Chr.;

- MJBZ - Inv. nr. 22475;

- M. Babeș, SCIVA, 28, 1977, 3, p.326, fig. 4/11a; 11b.



VAS CU INSCRIȚIE

- Fragment;
- L=141mm; l=87mm;
- Ceramică, pastă fină, modelat la roată, ardere oxidantă.
- În exterior vasului, a fost incizată în pasta moale o inscripție cu litere grecești: ...ΛΕΟC B...
- Sec. I a. Chr.;
- MJBZ - Inv. nr. 48781;
- M. Babeș și colab., *Cronica cercetărilor arheologice din România. Campania 2003*,

Cimec, 2004, p. 76-77, pl. 17A/2.



FIBULĂ

- Fragment;
- L=81mm;
- Argint, turnare;
- Corpul are forma unei lingurițe, resortul și acul

lipsesc, în zona mediană prezintă un decor în zig-zag.

- Sec. I a. Chr.;

- MJBZ - Inv. nr. 21963;

- Inedită.

PANDANTIV

- Întreg;
- L=49mm;
- Argint, turnare, ciocănire;
- Are formă de cui, spre capăt prezintă o urechiușă circulară realizată prin îndoirea firului de argint; piesa este decorată sub urechiușă cu o bandă înfășurată pe corpul piesei.
- Sec. I a. Chr.;
- MJBZ - Inv. nr. 21972;
- M. Babeș, Dacia N.S., 19, 1975, p.128, fig. 2/9.

**CHEIE**

- Terasa 1;
- Întreagă;
- L=179mm;
- Fier; forjare, batere;
- Are forma literei L. Brațul scurt este prevăzut cu 3 dinți cilindrici; brațul lung se termină cu o urechiușă circulară.
- Sec. I a. Chr.;
- MJBZ - Inv. nr. 50857;
- Inedită.

**APLICĂ**

- Întreagă;
- L=33mm; l=21mm;
- Bronz, turnare, decor realizat în tehnica *au repousse*.
- Formă dreptunghiulară; este redată o față umană în relief.
- Sec. I a. Chr.;
- MJBZ - Inv. nr. 50863;
- Inedită.

**CĂNIȚĂ**

- Întreagă;
- Î=65mm; DG=52mm; DF=30mm;
- Ceramică; pastă semifină, suprafața lustruită, culoare cărămizie;
- Formă bitronconică, gura evazată; toarta este circulară în secțiune.
- Sec. II-I a. Chr.;
- MJBZ - Inv. nr. 6666;
- Inedită.





VAS IN MINIATURĂ - BORCAN

- Întreg;
- Î=55mm; DG=40mm; DF=30mm;
- Ceramică; argilă comună; modelată cu mâna;
- Formă cilindrică, prevăzut cu butoni pentru manevrare
- Sec. II-I a. Chr.;
- MJBZ - Inv. nr. 26382;
- Inedit.



BORCAN

- Întreg (lipsesc porțiuni mici din gură și corp);
- Î=220mm; DG=137mm; DF=100mm;
- Ceramică, pastă grosieră ce conține cioburi pisate; lucrat la mână, ardere necontrolată;
- Corp oval, gura evazată, buza rotunjită.
- Sec. II-I a. Chr.;
- MJBZ - Inv. nr. 22281;
- Inedit.



CEAȘCĂ-OPAȚ

- Întreagă;
- Î=179mm; DG=125mm; DF=65mm;
- Ceramică; pastă grosieră, modelat la mână; ardere necontrolată;
- Formă tronconică, buza dreaptă, înclinată în exterior; în interior prezintă urme de ardere secundare pe gură.
- Sec. II-I a. Chr.;
- MJBZ - Inv. nr. 26307;
- Inedită.



CANĂ

- Întreagă;
- Î=160mm; DG=117mm; DF=70mm;
- Ceramică, pastă semifină, suprafața acoperită cu angobă fină, lustruită, culoare cărămidie, lucrat la mână; ardere oxidantă.
- Formă bitronconică, gura evazată, buza rotunjită; toartă supraînălțată.
- Sec. II-I a. Chr.;
- MJBZ - Inv. nr. 22495;
- Inedită.

FRUCTIERĂ

- Întregită;
- Î=350mm; DG=510mm; DB=170mm;
- Ceramică, lucrată la mână, pastă semi-grosieră, suprafața acoperită cu angobă fină, lustruită; ardere oxidantă.
- Cupa are o formă tronconică, buza lată; piciorul tronconic este prevăzut cu „ferestre” decupate, triunghiulare.
- Sec. II-I a. Chr.;
- MJBZ - Inv. nr. 48187;
- Inedită.

**ULCIOR**

- Fragmentar (lipsește gura);
- Î=159mm; Dmax=111mm; DF=50mm;
- Ceramică, pastă fină, suprafața lustruită, culoare cenușie, ardere reducătoare;
- Corp globular, gât cilindric, gura evazată, fund inelar; toartă ușor supraînălțată, ovală în secțiune.
- Sec. I a. Chr.;
- MJBZ - Inv. nr. 6659;
- Inedită.

**ULCIOR**

- Fragment (lipsește gura);
- Î=285mm; Dmax=207mm; DF=100mm;
- Ceramică, pastă fină, suprafața lustruită, culoare cenușie, modelat la roată; ardere reducătoare.
- Corp globular, gât tronconic, fund inelar, toartă ovală în secțiune.
- Sec. I a. Chr.;
- MJBZ - Inv. nr. 22280;
- Inedit.





BOL CU DECOR ÎN RELIEF

- Fragment;
- Î=51mm;
- Ceramică, pastă fină, culoare cenușie, modelat la roată și tipar; ardere reducătoare.
- Formă semisferică; decor în relief, sub umăr registru cu linii în zigzag; în partea inferioară: frunze, cercuri și triunghiuri.
- Sec. II-I a. Chr.;
- MJBZ - Inv. nr. 22512;
- Inedit.



BOL CU DECOR ÎN RELIEF

- Fragment (partea inferioară);
- L=51mm;
- Ceramică, pastă fină, culoare cenușie, modelat la roată și tipar; ardere reducătoare.
- Decor în relief; medalion ce are în interior o cruce și în afară rozete.
- Sec. II-I a. Chr.;
- MJBZ - Inv. nr. 22506;
- M. Babeș, Dacia N.S., 19, 1975, p. 128, fig. 5/2a.



BOL CU DECOR ÎN RELIEF

- Fragment (partea inferioară);
- L=85mm;
- Ceramică, pastă fină, culoare cenușie, modelat la roată și tipar; ardere reducătoare.
- Decor în relief; în centru prezintă un medalion ce are în interior 7 mici discuri incizate cu semnul +; de jur-împrejurul medalionului sunt frunze, alveole.
- Sec. II-I a. Chr.;
- MJBZ - Inv. nr. 36528;
- Inedit.



BOL CU DECOR ÎN RELIEF

- Fragment;
- Î=48mm;
- Ceramică, pastă fină, culoare cenușiu-maronie, modelat la roată și tipar; ardere reducătoare.
- Cupă semisferică; decor în relief; cerculețe, linii, alveole.
- Sec. II-I a. Chr.;
- MJBZ - Inv. nr. 22514;
- M. Babeș, Dacia N.S., 19, 1975, p. 128, fig. 5/2c.

ADDENDA

Tezaurul dacic de la Sâncrăieni - "*Cariera de andezit*", jud. Harghita

La circa 2,5 km nord-vest de satul Sâncrăieni din jud. Harghita (1 km sud de cetatea "*Jigodin I*"), a fost descoperit, în 1953, în urma unei explozii în carieră, un tezaur cu obiecte de argint în greutate de 3,650 kg format din: două brățări masive, o fibulă și două monede, o drahmă Dyrrhachium și o imitație de tetradrahmă thasiană și cincisprezece vase din care două cupe semisferice, cinci conice și opt pocaluri, cu porțiunea ornamentată aurită.

Datare: Sec. I a.Chr., posibil a doua jumătate.

Tezaurul se află în Muzeul Național de Istorie al României. O copie fidelă după piesele tezaurului se află la Muzeul Secuiesc al Ciucului din Miercurea-Ciuc, jud. Harghita, prin a cărui amabilitate aceste copii sunt expuse în prezenta expoziție.



Tezaurul dacic de la Surcea - "Hadnagy", com. Zăbala, jud. Covasna

A fost descoperit în 1934, la săpare fundației unei case din satul Surcea. Tezaurul este format din:

1). O faleră, ovală, reprezentând un călăreț în mers spre dreapta. 2). O faleră, rotundă, reprezentând un grifon; marginile ambelor falere sunt ornamentate cu semiove incizate; 3). Patru baze de cupe, de formă semi-sferică, ornamentate în relief (de sus în jos): toate piesele sunt din argint aurit; 4). Șase nicovale de fier; 5). Un lingou de argint; 6). Vase de lut; o oală cu o toartă și cu fundul „omphalos”, o oală, o ceașcă și fragmente de fructiere, toate modelate cu mîna.

Datare: Sec. II – I a. Chr.

Tezaurul este păstrat la Muzeul Național de Istorie al României . O copie fidelă după piesele tezaurului se află la Muzeul Național Secuiesc din Sfântu Gheorghe, jud. Covasna, prin a cărei amabilitate aceste copii sunt expuse în prezenta expoziție.



Olteni - "Cariera de nisip"



Mormântul 3



Mormântul 6A



Mormântul 10C

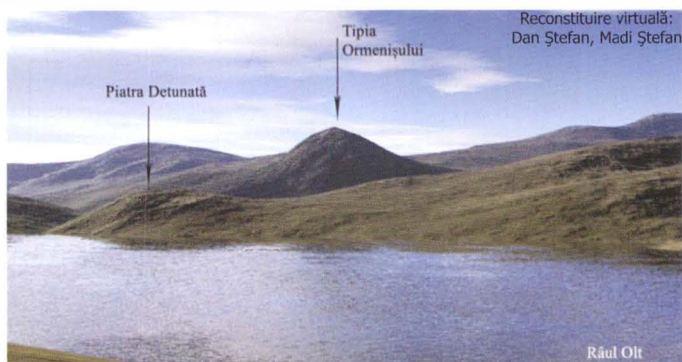


Mormântul 6B



Mormântul 10B

Ormeniș - "Tipia ormenișului"



Muntele Sacru "Tipia Ormenișului" și localizarea cetăților dacice de la Racoșul de Jos - "Piatra Detunată" și Ormeniș - "Tipia Ormenișului"



Ormeniș - "Tipia Ormenișului" - Sanctuarul circular complex



Racoșul de Jos - "Piatra Detunată" - imagini din săpături



Terasa a II-a - bastionul



Zidul Terasei a III-a



Colțul sud-estic al bastionului



Arsură în fața bastionului



Vedere generală

Covasna - "Cetatea Zânelor"



Zidul de pe latura nord-vestică



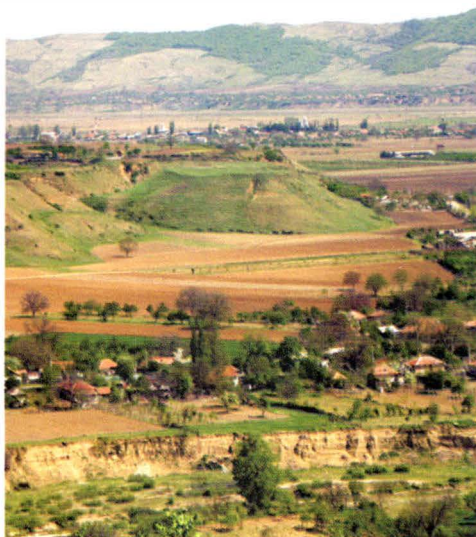
Incinta - complexele nr. 16 - 19

Vedere generală



Pietroasa Mică - "Gruiu Dării"

Cârlomănești - "Cetățuia"



Vedere
generală



Fundația edificiului cu absidă



Vatră decorată



Terasa I