

7608
26978

REPUBLICII POPULARE ROMÂNE
INSTITUTUL DE ISTORIE ȘI FILOSOFIE

EXPOZIȚIA ARHEOLOGICĂ
REZULTATELE SĂPĂTURILOR ARHEOLOGICE
DIN 1949 ÎN REPUBLICA POPULARĂ ROMÂNĂ

EDITURA ACADEMIEI REPUBLICII POPULARE ROMÂNE

1949

II 7608

ACADEMIA REPUBLICII POPULARE ROMÂNE
INSTITUTUL DE ISTORIE ȘI FILOSOFIE

EXPOZIȚIA ARHEOLOGICĂ
REZULTATELE SĂPĂTURILOR ARHEOLOGICE
DIN 1949 ÎN REPUBLICA POPULARĂ ROMÂNĂ



EDITURA ACADEMIEI REPUBLICII POPULARE ROMÂNE

1 9 4 9

INTRODUCERE

In prezenta expoziție sunt înfățișate în general, numai materiale descoperite în săpăturile arheologice din anul 1949 din întreaga țară. In mod excepțional, pentru a se da o imagine mai completă a dezvoltării culturii materiale a societăților omenești care au trăit pe teritoriul patriei noastre, s'au expus în câteva cazuri și materiale din descoperiri mai vechi. Aceste cazuri sunt semnalate în Ghidul descriptiv care urmează.

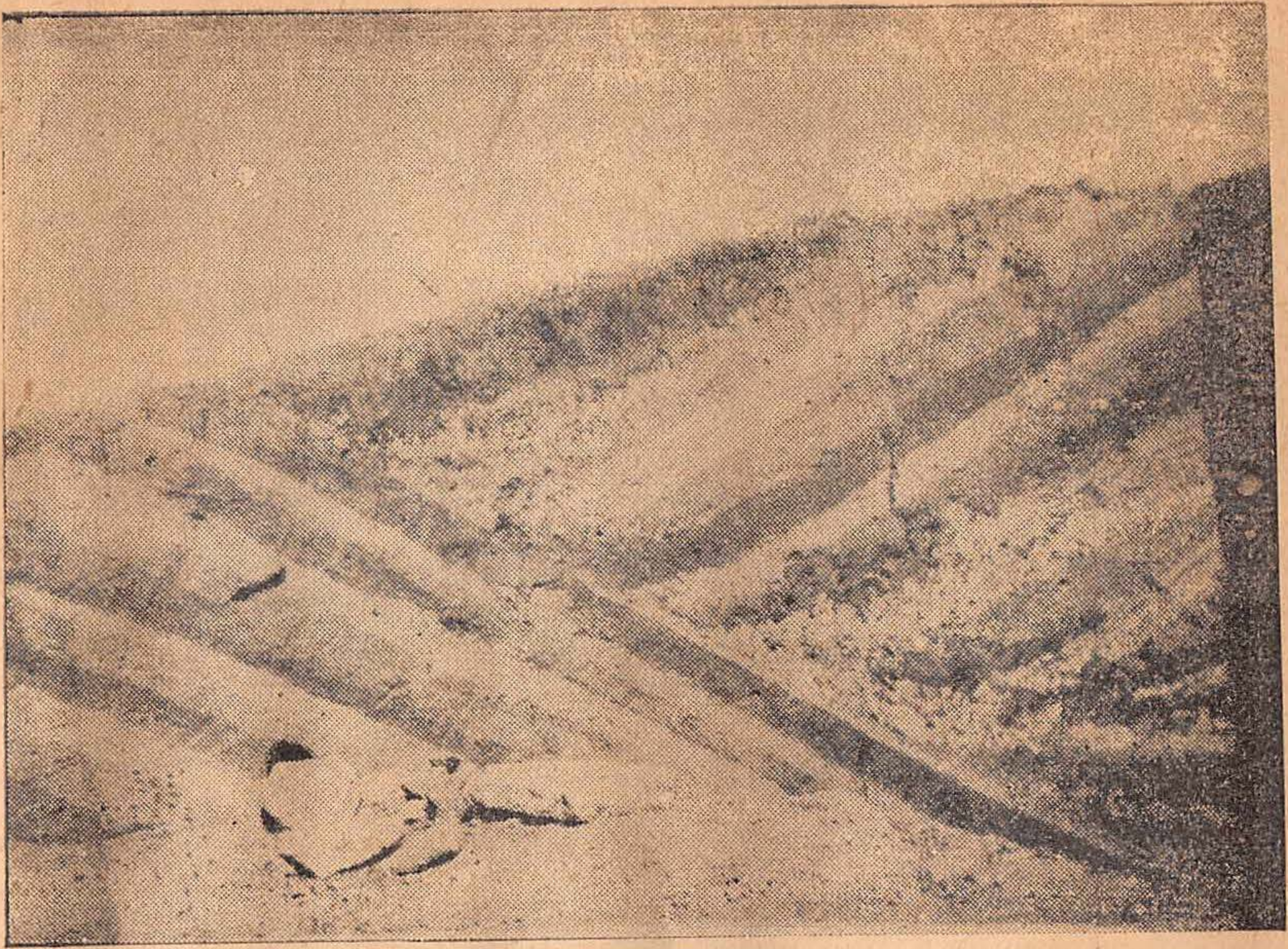
Materialele sunt expuse în general după vechimea lor, în cadrul fiecărei epoci grupându-se laolaltă materialele din epoca respectivă descoperite de fiecare șantier și în fiecare localitate. In felul acesta, vizitatorul cercetând expoziția începând din Sala I până în Sala VI și în ordinea numerotării vitrinelor va putea să-și facă o idee despre dezvoltarea culturii materiale a societății omenești pe teritoriul patriei noastre dealungul orânduirilor fundamentale pe care le-a parcurs această dezvoltare în istoria veche și anume:

I. Orânduirea comunei primitive care se împarte în epoca sălbăticiiei și în cea a barbariei. Din epoca sălbăticiiei, care din punct de vedere arheologic corespunde paleoliticului și mezoliticului (circa 500.000—5.000 înainte de era noastră), sunt expuse numai puține materiale.

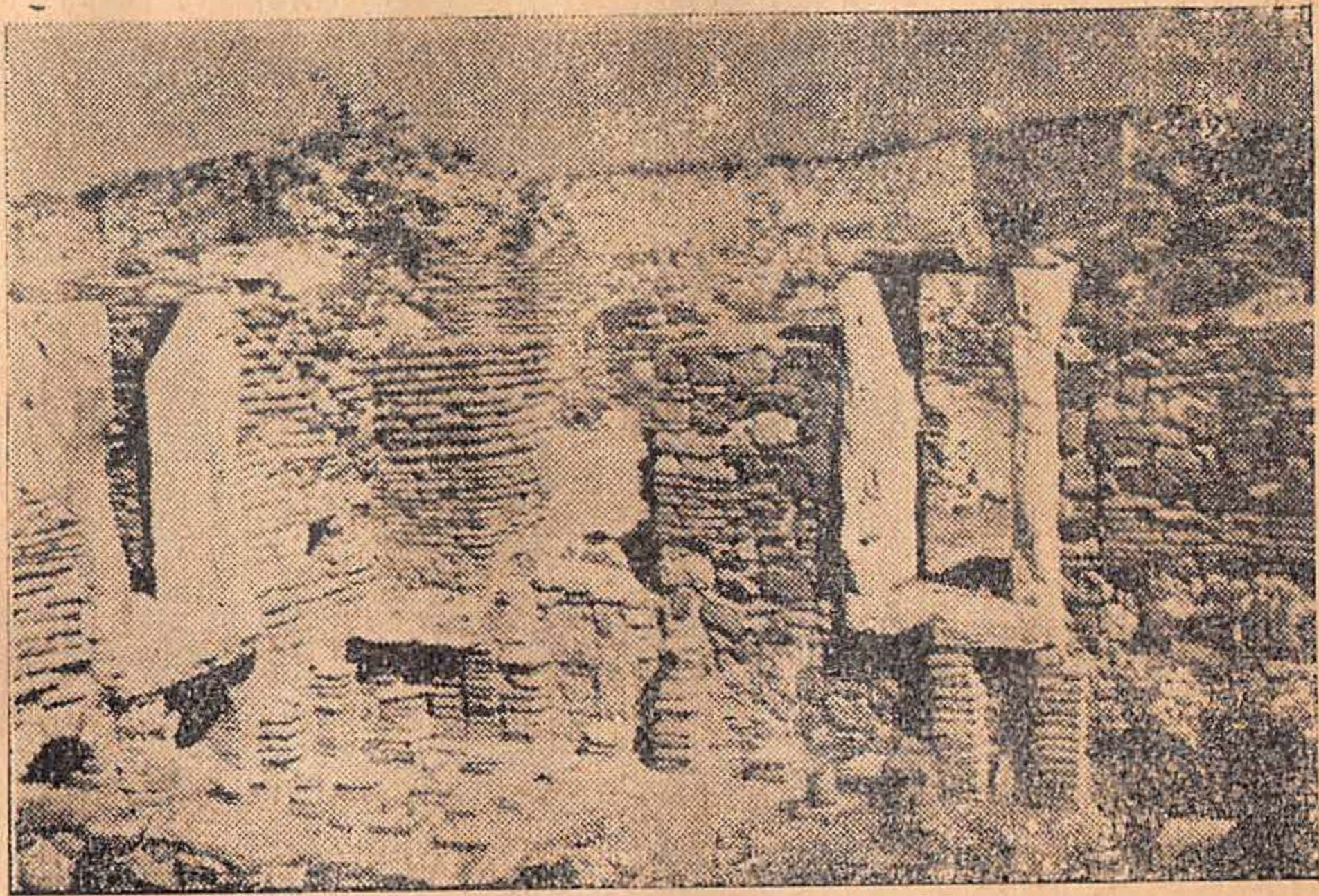
Epoca barbariei cuprinde trei trepte principale și anume:

1. Treapta inferioară, care corespunde neoliticului (vârsta mai nouă a pietrei, sau a pietrei șlefuite), în cuprinsul căreia societățile omenești sunt organizate pe baza matriarhală și trec la viața sedentară, producându-și mijloacele de trai prin cultivarea primitivă a plantelor și creșterea animalelor domestice. Acum apar și olăritul și primele începuturi ale artei țesutului (cca. 5.000—2.000 î. n.).

2. Treapta mijlocie, care corespunde cu epoca bronzului, este caracterizată prin dezvoltarea creșterii animalelor domestice (în turmă) și prin apariția patriarhatului. Agricultură ia o mai mare dezvoltare, apare plugul primitiv, iar arta țesu-



Movilă antică dela Mangalia, construită din strate de pământ de culori deosebite.
Vedere în secțiune.



Histria. Un colț al thermelor.

tului se dezvoltă. Incepe prelucrarea bronzului (cca. 2.000—1.000 î.n. e. n.).

3. Treapta superioară a barbariei corespunde primei epoci a fierului. Comuna primitivă începe să se descompună treptat, acum apare forma de organizare a uniunii de triburi (cca. 1.000—500 î.n. e. n.).

II. Orânduirea sclavagistă apare pe teritoriul patriei noastre ca rezultat al descompunerii comunei primitive în cadrul procesului de dezvoltare a societății omenești pe teritoriul R. P. R. Prelucrarea fierului se dezvoltă (plugul de fier), olăritul deasemenea (roata olarului), grânelor se macină acum cu râșnița circulară. Comerțul ia un oarecare avânt, sclavii joacă un rol din ce în ce mai mare în câmpul forțelor de producție și societatea se transformă treptat-treptat într-o organizație de tip sclavagist (circa 500 î.n. e. n.—400 d. e. n.), în Transilvania, Oltenia și partea de apus a Munteniei.

III. Între secolul al IV-lea și sec. XIV din era noastră, se petrece procesul de descompunere a orânduirii sclavagiste și de formare a relațiilor feudale de producție. Se cristalizează state feudale pe teritoriul R. P. R.

*

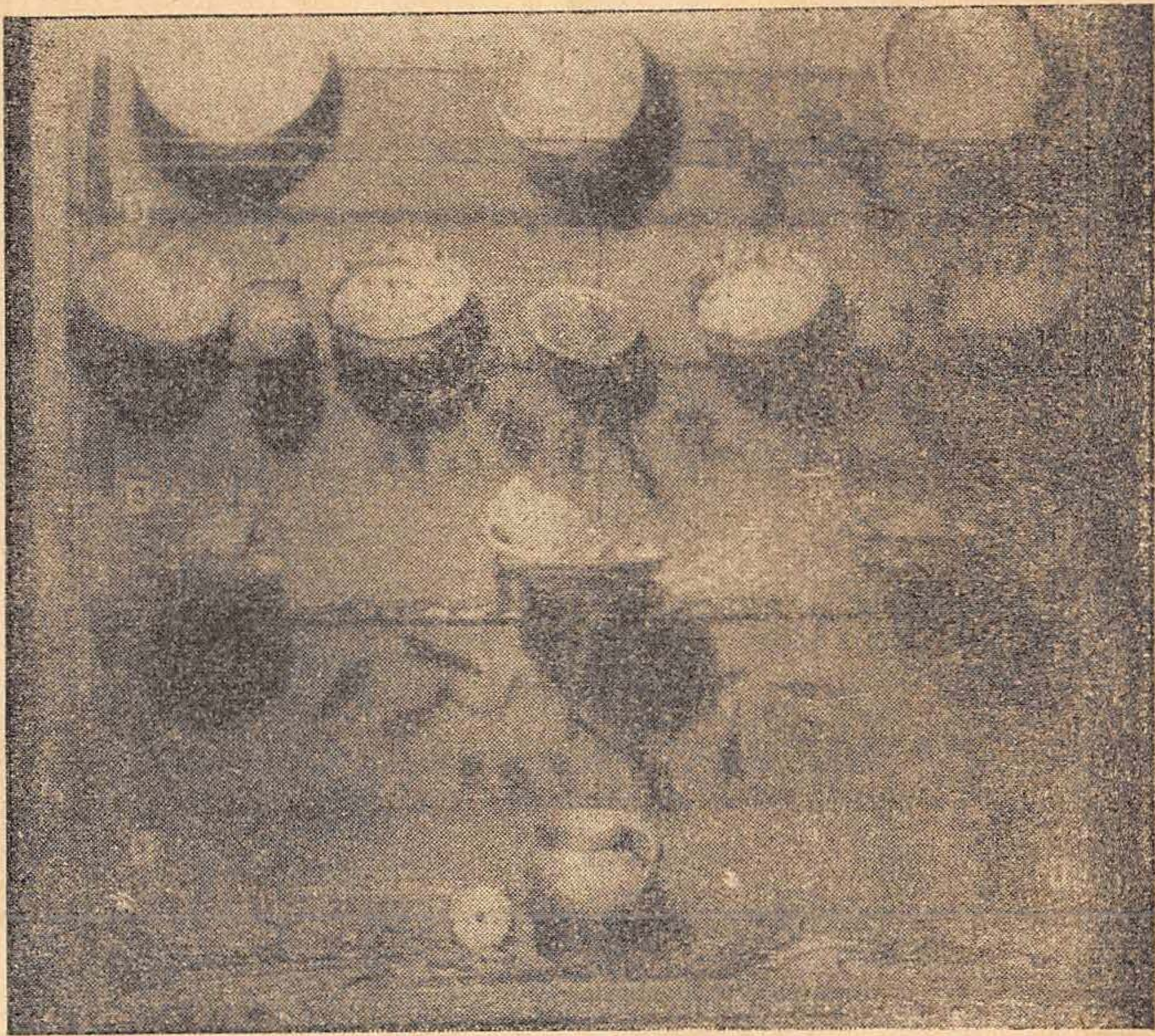
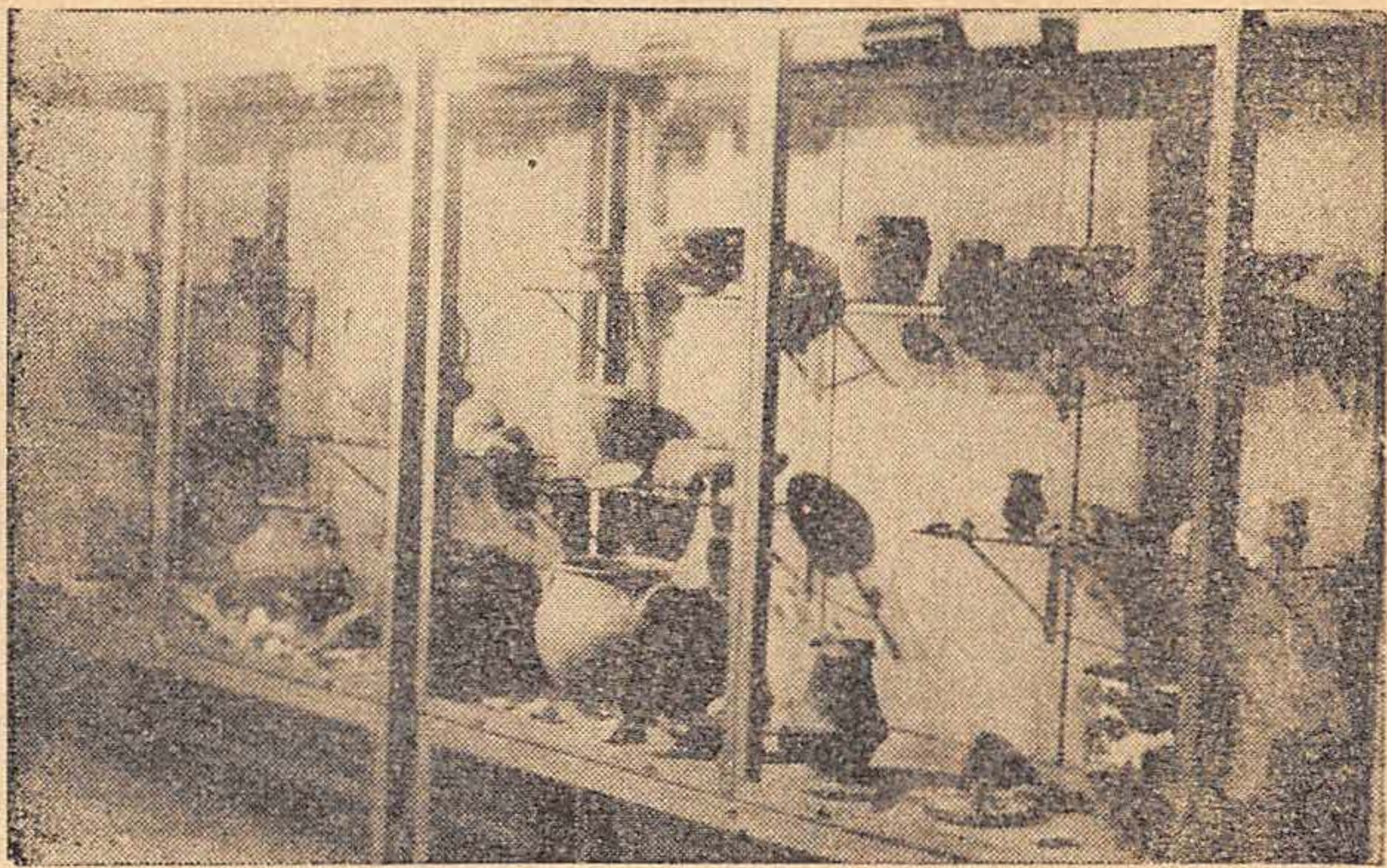
În Sala V sunt expuse unele materiale antropologice mai caracteristice și sunt înfățișate în reconstituire tipurile fundamentale de înmormântare care au fost folosite de-a-lungul vremurilor de societățile omenești care au trăit pe teritoriul patriei noastre.

*

În vestibulul expoziției se găsesc hărțile care arată șantierele pe care s'a lucrat în 1949 și localitățile în care s'au făcut săpături sau descoperiri, precum și, pe hărțile mai mici, localitățile din țară în care s'au făcut descoperiri referitoare la orânduirile fundamentale studiate.

În toate sălile expoziției sunt înfățișate deasemenea o parte din planurile ridicate la diferite săpături și un oarecare număr de fotografii, toate laolaltă arătând modul de înregistrare științifică a observațiilor arheologice.

Materialele expuse reprezintă doar cam a cincea parte din cantitatea totală de materiale descoperite în săpăturile din 1949.



Vitrine în Expoziție

SALA I

Epoca sălbăticiiei (Paleolitic și Mezolitic, cca. 500.000—5.000 în. (ainte) e. (rei) n. (oastre).

Epoca Barbariei, treapta inferioară (Neolitic, cca. 5.000—2.000 în. e. n).

VITRINA I

Raftul 1, stânga: Unelte de silex, (cremene) din epoca sălbăticiiei (paleolitic) descoperite în Nordul Moldovei. Unelte de silex de mici dimensiuni (microlite) din treapta superioară a sălbăticiiei (mezolitic) descoperite la Cleanov, jud. Mehedinți și Plopșor, jud. Dolj.

Raftul 1, mijloc și dreapta, și

Rafturile 2—4: Inceputurile treptei inferioare a barbariei. Stadiul ceramicii bandate (cu decor în benzi) spiralo-meandrice. Cel mai vechi neolitic din Moldova. Descoperiri dela Glăvăneștii Vechi, jud. Iași și Perieni, jud. Tutova.

Raftul 1, mijloc: Bucăți de lipitură arsă din lut amestecat cu pleavă pe care s'au păstrat imprimați parii și nuiielele colibelor. Fragmentul unei râșnițe de mână primitive de piatră. Fragment din lipitura unei vetre. Piatră rotundă pentru frecat. Oase de animale domestice și sălbatice.

Raftul 1, dreapta: Fragmente dintr'un mare chiup de provizii din lut ars (toate dela Glăvăneștii-Vechi).

Raftul 2, dela stânga la dreapta: Topoare plate sau în formă de calapod, de piatră șlefuită (ultimele 3 dela Perieni). Serveau probabil la săpatul pământului (agricultura sapei primitive). Fusaiolă (prâsnel de fus pentru tors) de lut ars. Diferite unelte de silex. Unelte de os și corn. Diferite fragmente de vase de lut ars ornamentate (toate dela Glăvănești).

Raftul 3: Fragmente de vase de lut ars (ultimele 6 cicburi dela Perieni).

Raftul 4: 3 vase de lut ars dela Glăvănești; vas și picior de vas cu patru lobi dela Perieni.

VITRINA II

Vârșand, jud. Arad, „Viezuriște“. Inceputurile treptei inferioare a barbariei. Stadiul ceramicei de tip „Tisa“ timpurii. Cel mai vechi neolitic din regiunile de N. V. ale Republicii Populare Române.

Raftul 1: Toporașe de piatră șlefuită, unele din ele în formă de „calapod“. Dălți de piatră șlefuită, pentru lucrarea lemnului. Două pietre rotunde (percutoare) cu ajutorul cărora se desprindeau prin lovire, din bulgării de cremene, așchiile care apoi se prelucrau ca unelte. Sule din oase de animale, lucrate prin șlefuire. Dălți din oase de animale. O spatulă lucrată din coasta unui animal și servind la jupuirea pieilor. Trei undițe de os și 6 greutateți îngăurite de lut ars (una ornamentată), servind la pescuitul cu plasa. Două mărgelile de lut ars. Trei lame de silex și patru așchii de obsidiană („sticlă naturală“).

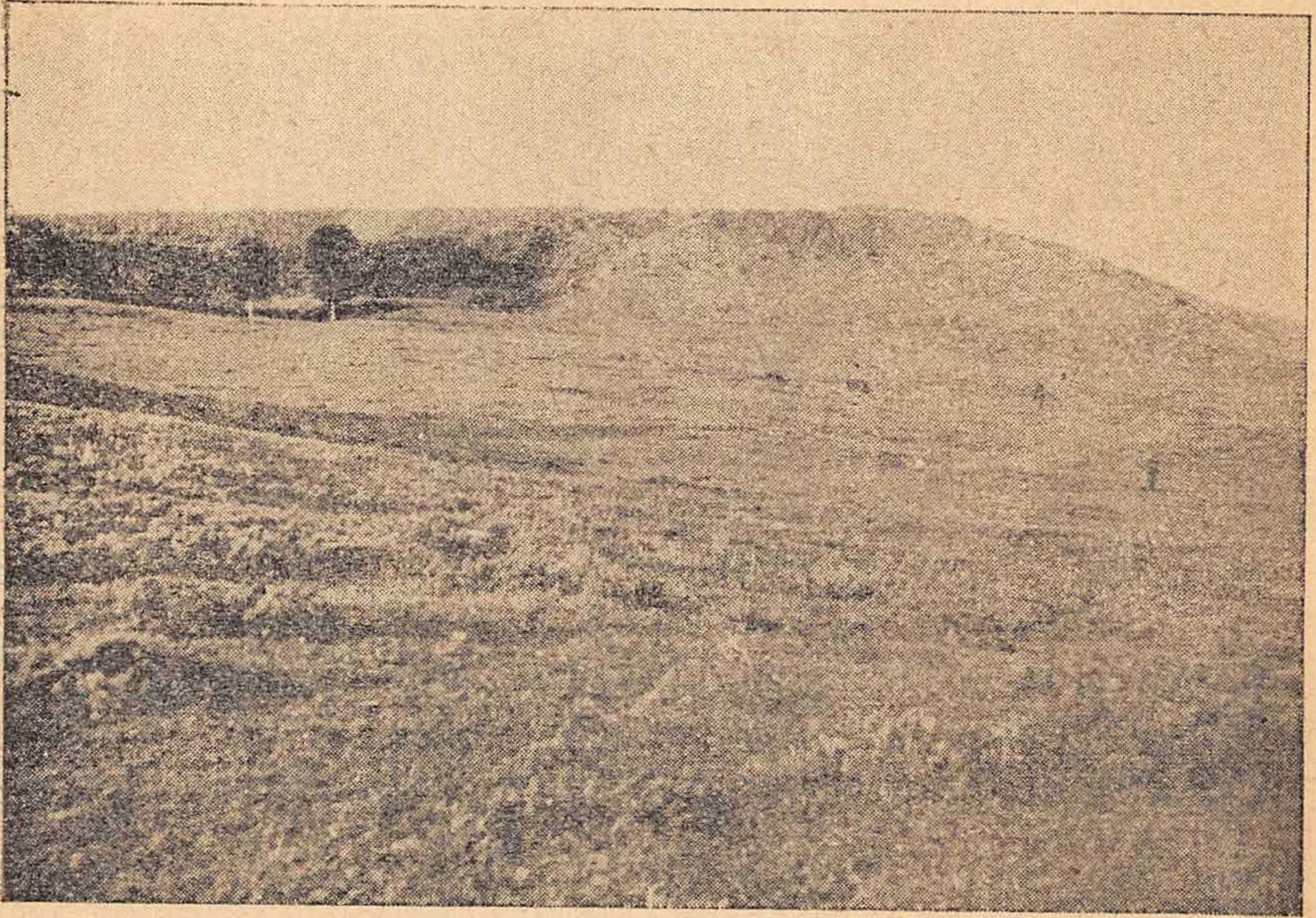
Raftul 2: Vase de lut ars, unele din ele miniaturi (jucării); cele în formă de tigae serveau probabil la preparatul peștelui. Un suport conic, găurit, din lut ars, pentru susținerea frigărei în vatră.

VITRINA III

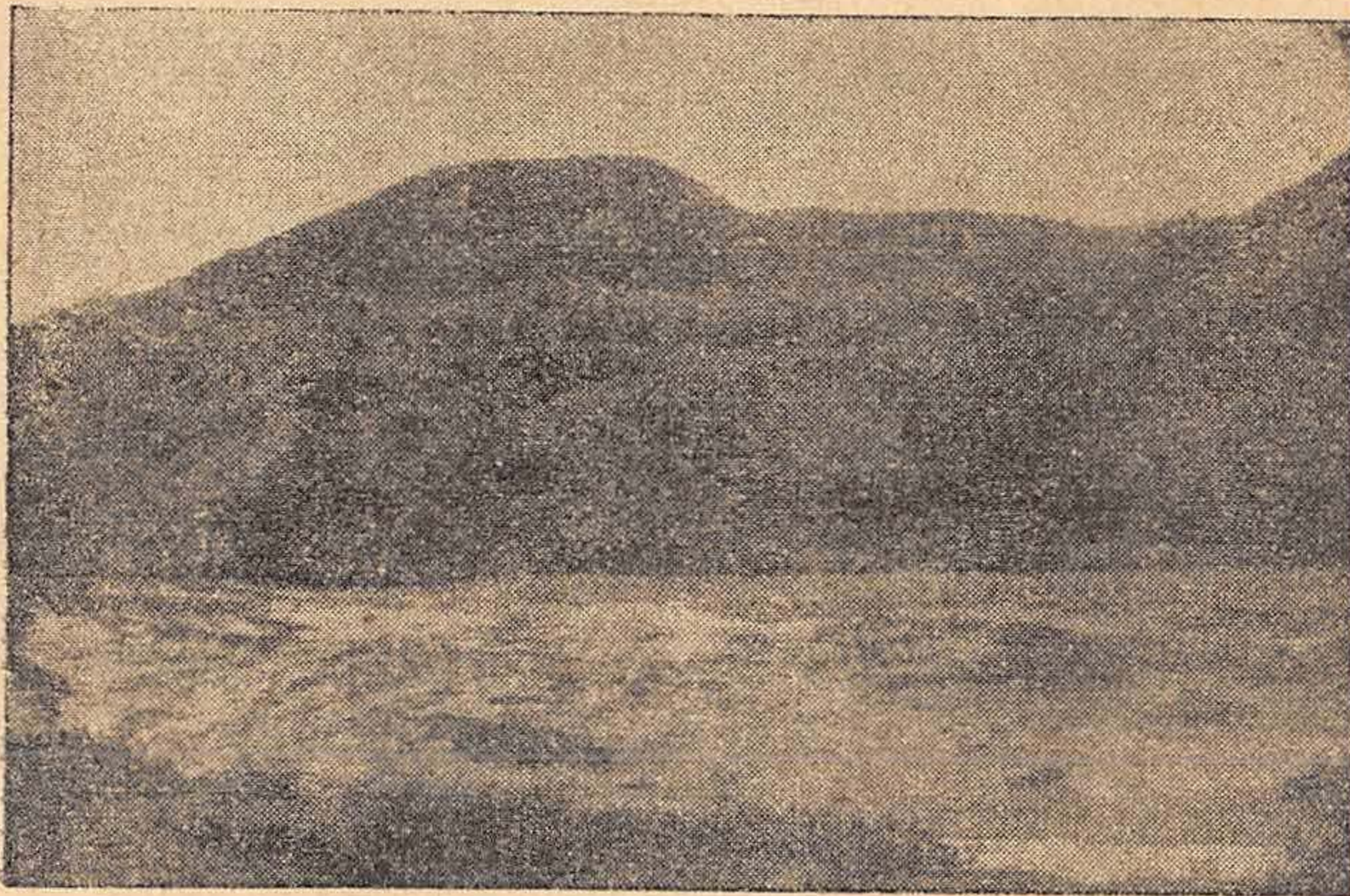
Hăbășești, jud. Roman, Faza mai înaintată a treptei inferioare a barbariei (neolitic mijlociu, stadiul Tripolje-Cucuteni A).

Raftul 1, dreapta: Bucăți de lipitură (chirpici) arsă dela colibebele coloniei primitive, pe care au rămas întipărite nuelele, pari și bârnele. In colțul din dreapta (în față), îmbrăcămintea din lipitură de lut a capătului superior al unui par („capitel“). Podeaua de lut ars a unui mic cuptor.

Raftul 2, dreapta: Percutoare de cremene și de piatră; o piatră de frecat; două fragmente de toporașe de piatră șlefuită, găurite; cel din față, cu gaura neterminată. Cuțite și răzătoare de silex. Conuri de lut ars; se înfigeau ca ornamente in lipitura pereților colibelor. Fusaiole (prâsnele) de lut ars, care serveau la tors.



Așezarea de pe dealul „Holm“ dela Hăbășești, jud. Roman



„Cetățuia“ dela Sărata-Monteoru, jud. Buzău

Raftul 3, dela stânga la dreapta: Toporașe și dălți plate din piatră șlefuită, cuțite mari de cremene și o sulă dintr'un os de animal.

Raftul 2, mijloc: Statuete de lut ars, reprezentând diferite animale domestice (oaie, bou, porc, câine). — „Idol“ plat de lut ars, reprezentând schematic o figură omenească, ochii și nasul fiind redați prin împunsături mai mari; decor din șiruri de împunsături mici.

Raftul 1, stânga, mijloc: Fragment dintr'un vas de lut ars, în care s'au găsit boabe de grâu carbonizat.

Raftul 1, stânga; Raftul 2, stânga și Raftul 4: Diferite vase de lut ars, împodobite cu pictură în trei culori sau cu ornamente incizate (sgâriate).

VITRINA IV

Faza mai înaintată a treptei inferioare a barbariei (neolitic mijlociu — stadiul Cucuteni A și Cucuteni A-B).

Raftul 1, stânga: Fragmente dintr'un vas în formă de clopot pictat în 3 culori, de la Bicsadul Oltului. — Piciorul unui vas pictat în 3 culori, vas cu urechiușe și lingură de lut, dela Poenești-Vaslui.

Raftul 2: Toporaș de piatră șlefuită, sulă și spatulă de os, fragmentul unei statuete umane, fragmente din 2 statuete în formă de animal și vase de lut ars dela Bicsadul Oltului.

Raftul 1, dreapta: Râșniță de mână de piatră. — Oase de animale domestice și sălbatiche. Bucată de lipitură arsă cu urmele bârnelor. Vas de lut pictat și fragmente de vase pictate cu mai multe culori (toate dela Corlăteni, jud. Dorohoi).

Raftul 3, stânga: Toporașe de piatră, nu percutor, diferite unelte de silex, un lustruitor de lut ars, o rondelă de lut, o daltă de os fragmentară (toate dela Corlăteni).

Raftul 3, dreapta: Vase de lut și fragmente cu pictură, toate dela Corlăteni.

Raftul 4—5: Vase pictate și fragmente dela Corlăteni.



SALA II

Orânduirea comunei primitive

Epoca Barbariei: treapta inferioară (continuare) și treapta mijlocie. (Epoca bronzului, cca. 2.000—1.000 în. e. n.).

VITRINA I.

Verbicioara, jud. Dolj. Treapta inferioară a barbariei. Stadiul Sălcuța.

Raftul 1: Depozit de greutate de lut ars, dela un război de țesut. Alături, un con de lut, care, înfipt în lipitura pereților casei, servea ca ornament. Coarne de cerb lucrate și un dinte de urs. Dălți de piatră șlefuite. Dălți și sule de os, șlefuite. Două vârfuri de sulită din silex. O săpăligă de corn de cerb. O lingură de lut ars. Oase de animale domestice. Depozit de unelte și lame destinate prelucrării, toate din silex.

Raftul 2: Șase reprezentări schematice de os ale corpului omenesc („idoli”). Fragment de vas cu reprezentarea în relief a figurei omenesti cu mâinile ridicate în semn de adorare. Figurine de lut ars de animale domestice. Perlă tubulară de os. Diferite vase de lut ars, unul, miniatură, în formă de căuș, cu toarta ruptă.

Raftul 3: Vase de lut ars; unul stă pe un suport, altul are forma unei măsuțe cu patru picioare; un al treilea are formă de pușculiță, cu un tub de scurgere, (numai vasul din stânga și cele două din dreapta provin din săpăturile dela Sălcuța, jud. Dolj, din 1947).

Pe postament, lângă vitrină: fragment de râșniță de mână cu frecătorul ei; piatră cu adâncitură pentru frecat culori, cu frecător (mojar și pistil); o bucată de lipitură de casă arsă cu urmele parilor pe care a fost aplicată.

VITRINA II

Stoicani, jud. Covurlui, „Cetățuia”. Treapta inferioară a barbariei. Stadiul Gumelnița.

Mijloc sus: Sule de os șlefuit. Daltă și fragment de harpună din corn de cerb.

Stânga jos și dreapta jos: Mai multe pietre de șlefuit (șlefuitoare).

Dreapta sus: Topoare și dălți din piatră șlefuită.

Mijloc: Răzător de silex lucrat dintr'o lamă groasă. Fusaiole de lut ars.

Mijloc stânga: Fragmente de topoare de piatră șlefuită, găurite.

VITRINA III

Treapta inferioară a barbariei și sfârșitul ei.

Raftul 1 și 2 dreapta: Sărata-Monteoru, jud. Buzău, „Cetățuia”. Stadiul Cucuteni B.

Raftul 1, stânga: Greutate de țesut, unelte găurite de corn de cerb, dălțiță de piatră șlefuită, o vertebră a unui pește mare, coarne de cerb prelucrate.

Dreapta: case de animale domestice.

Raftul 2, dreapta: Figurine de lut ars reprezentând animale cornute; un punnal plat de aramă; un ac de aramă; un obiect de os șlefuit (întrebuințare necunoscută); două vase de lut ars (unul a fost pictat); un fragment de vas de lut cu pictură.

Raftul 2 și 3, stânga: Stoicani, jud. Covurlui, „Cetățuia”. Stadiul Gumelnița.

Un vas în formă de animal (fără capac); cinci miniaturi de vase de lut ars. Model de lut ars al unui topor-ciocan găurit. Fusaiole de lut ars, ornamentată. O podoabă găurită din colț de mistreț.

Fragmente din diferite figurine umane de lut ars.

Raftul 2, mijloc: Foltești, jud. Covurlui, „Ruptura”. Stadiul Usatovo.

Fragmente de vase de lut ars decorate cu ornamente pictate, imprimate cu sfoară, împunse sau sgâriate. O podoabă de lut ars cu gaură centrală și tortiță de atârnat. Fragmentul unei statuete umane șezând, din lut ars. Topoare de piatră.

Raftul 3, mijloc și raftul 4: Stadiul „mormintelor cu ocru”.

Raftul 3, mijloc: Stoicani, jud. Covurlui, „Cetățuia”: două podoabe (nasturi?) din scoică, cu tub central și găuri laterale.

Glăvăneștii-Vechi, jud. Iași: cercei de aramă, doi din ei îmbrăcați în foaie de electron (aur). — Corlăteni, jud. Dorohoi: Colți de cerb găuriți și o piatră roșie șlefuită.

Raftul 4: Vase de lut ars din morminte presărate cu ocru roșu dela Glăvăneștii Vechi și Corlăteni.

VITRINA IV

Verbicioara, jud. Dolj. Treapta mijlocie a barbariei (epoca bronzului).

Raftul 1 dreapta: Stadiul Coțofeni. Vase de lut ars și fragmente; vasul cel mare, din movila C 6 dela Zimnicea, jud. Teleorman. *Stadiul Verbicioara:* Ac de vestmânt din bronz dintr'un mormânt de inhumație. Toporașe din corn de cerb. *Raftul 1 mijloc:* Oase și coarne de animale domestice și sălbatice. Cuțit curb de piatră șlefuită, pentru desfăcutul pieilor de animale. Pumnal de os șlefuit. Două pietre rotunde de șlefuit. *Raftul 1 stânga:* Topor-ciocan și fragmente de topoare-ciocane și măciuci găurite, din piatră șlefuită. Fusaiole de forme diferite. Două piramide de lut ars, pentru vatră.

Raftul 2 și 3: Vase de lut ars de diferite forme; unele sunt foarte elegante și au terți modelate ornamental. Pe raftul 2, la mijloc, lamă de topor plat turnată în bronz, lamă de cuțit cu gaură de prins mânerul, tot din bronz și un „tavig“ de os dela o cursă pentru prins animalele cu lațul.

SALA III

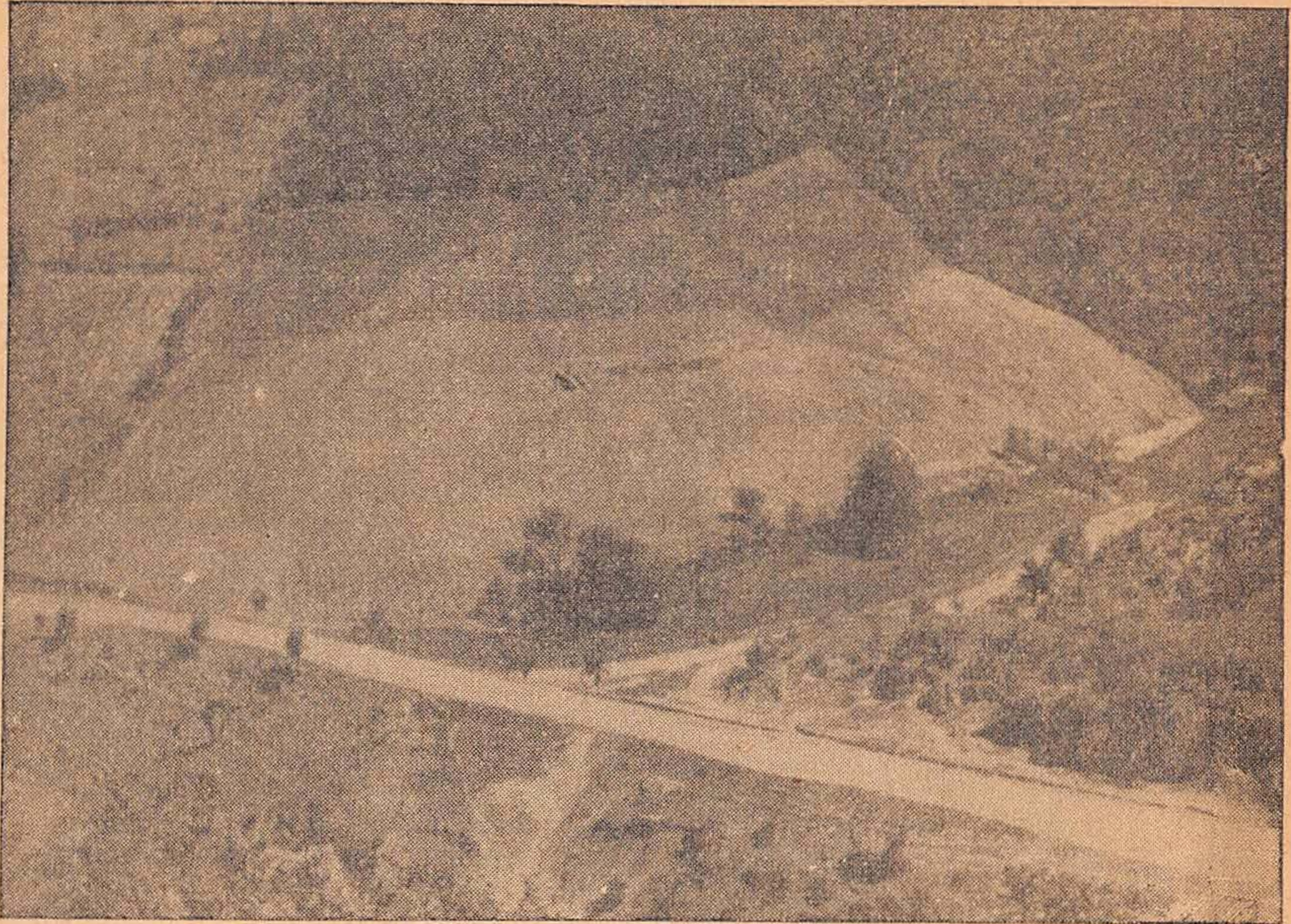
Orânduirea comunei primitive

Epoca Barbariei: treapta mijlocie (epoca bronzului).

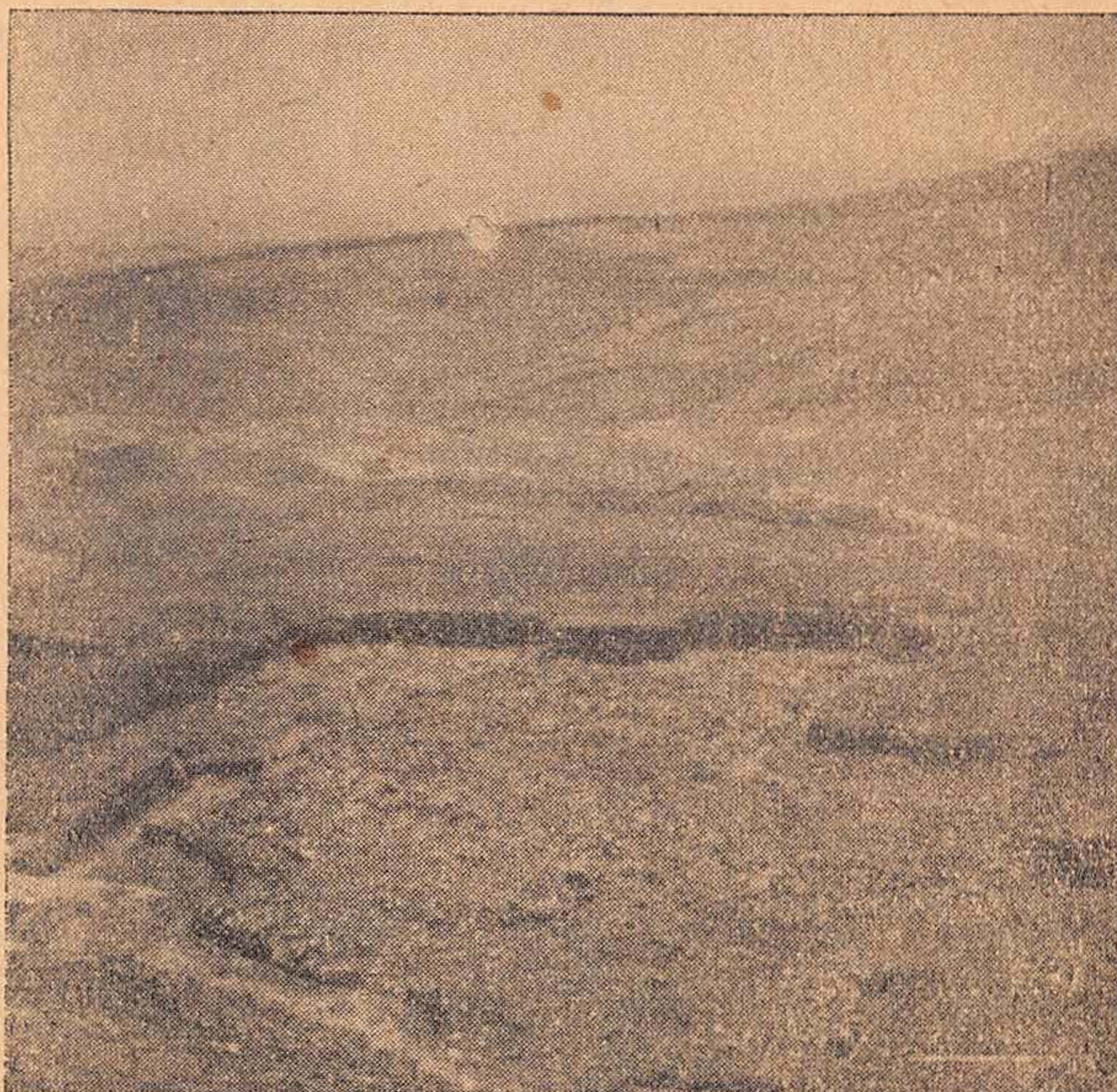
VITRINA I

Sărata-Monteoru, jud. Buzău. Treapta mijlocie a barbariei (epoca bronzului).

Raftul 1, stânga: Oase de animale. Cuțite curbe de piatră întregi și fragmentare. Fusaiole de lut și os. Impungătoare și dălțițe de os. Impungător de bronz cu mâner de os.



Cimitirul Nr. 3 dela Sărata-Monteoru jud. Buzău



Ruinele unei colibe primi ive dela Hăbășești, jud. Roman

Raftul 1, mijloc: Vas de ofrandă dintr'un mormânt. Alături, o miniatură.

Raftul 1, dreapta: Topoare de luptă de piatră și fragmente de asemenea topoare. Formă pentru turnatul topoarelor de bronz. Două fragmente de formă de turnat. Dălțiță de bronz. Fragmente de măciuci de piatră. Fusaiole de lut.

Raftul 2: Vase de lut din așezare. Brățări, inele de buclă și un tutulus de bronz. Podoabe de os și piatră. Mărgelile de chihlimbar. Câteva podoabe de aur. La stânga și la dreapta măsuțe de lut (altare?).

Raftul 3: Vase de lut din morminte și din așezare.

(Câteva din obiectele expuse în această vitrină provin din descoperiri făcute înainte de 1949).

VITRINA II

Sfârșitul treptei mijlocii a barbariei.

Raftul 1: Trei vase de lut dela Giurtelec, jud. Sălaj și o strachină dela Teiuș jud. Alba.

Raftul 2—3: Vase de lut ars, cercel și o dălțiță de bronz din mormintele dela Balintești-Cioinagi, jud. Covurlui.

VITRINA III

Vârșand, jud. Arad, „movila dintre vii“ (faza mijlocie a epocii bronzului).

Raftul 1: (dela dreapta la stânga). Trei conuri și trei piramide de lut ars unele ornamentate; au servit ca suporturi în vatră. Patru linguri sau căușe din lut ars. Un colț de animal găurit (podoabă). Carne de cerb. Formă de turnat bronz. Sulă de os. Vârf de suliță din corn. Piatră de șlefuit. Fragment de ciocan găurit din piatră. Patru roți de lut ars dela care de cult, folosite la adorarea soarelui. Placă rotundă de lut ars, cu șapte găuri pe margine, servind la depănatul și împletitul firelor. Patru unelte de săpat, găurite, din corn de cerb. Diferite vase și capace de lut ars.

Raftul 2 mijloc: Depozit de obiecte de bronz lucrate prin turnare: două ace pentru vestmânt, un fragment dintr'un al treilea, o dălțiță și un vârf de lance; împreună cu ele s'au găsit trei colți de animal perforați, care serveau ca podoabă.

Raftul 2—4: Vase de lut ars; predomină ceasca cu o toartă.

SALA IV

Orânduirea comunei primitive

Epoca Barbariei: treapta superioară (prima epocă a fierului).

VITRINA I

Faza timpurie și târzie a treptei superioare a barbariei.

Raftul 1, stânga: Stoicani, jud. Covurlui. Vase și două cute provenind din morminte și din așezarea „Cetățuia“.

Raftul 1, dreapta: Vas dintr'un mormânt scitic dela Teiuș, jud. Alba.

Raftul 2, stânga: Stoicani, jud. Covurlui. Vase, brățări, verigi, mărgelile de faianță și de scoică și un dinte de animal perforat, pentru a servi ca podoabă. Două vârfuri de săgeți de bronz, un nasture și două mărgelile de piatră, toate descoperite întâmplător.

Raftul 2, mijloc: Tămăoani, jud. Covurlui. Cuțitaș de bronz.

Raftul 2, dreapta: Teiuș, jud. Alba. Un vas și două brățări dintr'un mormânt dela începutul treptei superioare a barbariei. Vârf de lance de fier, vârf de săgeată de bronz, aplică de bronz, doi cercei din sârmă de bronz cu capetele conice, două perle de os, o mărgea de lut, o mărgea și o șaibă de fier (din morminte scitice).

Raftul 3, stânga: Stoicani, jud. Covurlui. Verigi masive din bronz, purtate ca podoabe la picioare, provenind din morminte.

Raftul 3, dreapta: Armășoaia, jud. Vaslui: Aplică scitică de bronz, ornamentată în stil animalier. Descoperire izolată. Teiuș, jud. Alba: Aplică scitică de bronz în stil animalier.

Raftul 4, stânga: Vase din morminte de inhumație dela Zimnicea, jud. Teleorman.

Raftul 4, dreapta: Vase din morminte scitice dela Teiuș.

VITRINA II

Balta Verde-Gogoși, jud. Mehedinți. Faza târzie a treptei superioare a barbariei.

Raftul 1: Vase de lut ars, puse ca ofrande în morminte.

Raftul 2: Brățări, cercei, aplici de vestmânt, și fibule (agrafe) din bronz și fier. Vase de lut ars (ofrande).

Raftul 3: Brățări de bronz.

Raftul 4: Vase de lut ars (ofrande). În dreapta, în față, ceașcă de lut ars lucrată, spre deosebire de toate celelalte, cu ajutorul roții olarului (începutul întrebuintării roții olarului la noi în țară).

VITRINA III

Balta-Verde-Gogoși, jud. Mehedinți.

In stânga: Podoabele de bronz dintr'un mormânt feminin, așa cum au fost găsite pe schelet: cercei la ambele urechi, colier la gât, două fibule în formă de ochelari pe piept și două brățări tubulare, câte una la fiecare antebraț (vezi fotografia alăturată).

In dreapta: Fibule de bronz, un ac dublu de vestmânt, o podoabă în formă de clopoțel, și o perlă de chihlimbar.

VITRINA IV

Balta Verde-Gogoși, jud. Mehedinți.

Raftul 1: Trei vase de lut ars care fuseseră puse ca ofrande în morminte. Șapte vârfuri de lance de fier, două de o lungime neobișnuită.

Raftul 2: Vârfuri de lănci, cuțite, săbii drepte și curbe, toate din fier. La mijloc, toporaș de luptă cu două tășuri și un vârf de săgeată de fier. În stânga, o cutie de piatră pentru ascuțit armele de fier.

Raftul 3: Verigi de fier găsite ca podoabe la picioarele scheletelor.

Raftul 4, mijloc: Verigi de fier („brățări“ de picior).

Raftul 4, dreapta: Trei vârfuri de lance de fier.

Raftul 4, stânga: Un vârf de lance de fier îndoit intenționat și un fragment din lama unei săbii de fier, îndoită la fel, dintr'un mormânt de incinerare al unui războinic celtic.

La fereastră, pe postament, o urnă mare de lut ars descoperită întâmplător la Balta Verde.

SALA V

Tipuri de înmormântare și material antropologic

Pe postamente: Rituri de înmormântare.

Dreapta lângă ușe: Schelet alungit (păgân).

Dreapta, în față între ferestre: Schelet alungit (creștin).

Dreapta între cele două schelete: Schelet incinerat în urnă.

Stânga lângă ușe: Schelet chircit.

VITRINA I și II

Material craniologic provenit din săpăturile din vara anului 1949.

VITRINA III

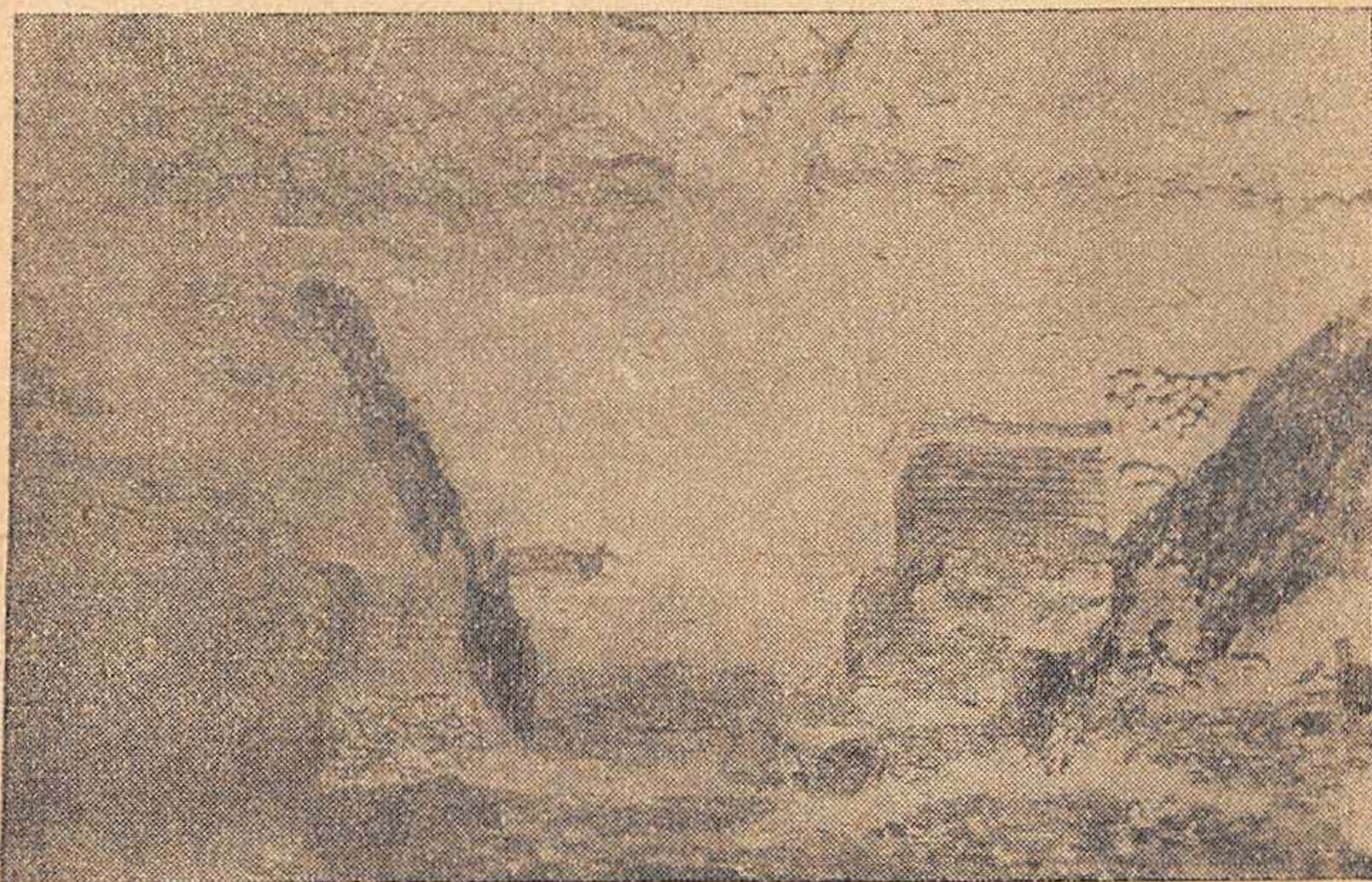
Dreapta: Dinții unui bărbat adult dela Glăvănești (orânduirea comunei primitive). Neolitic. Alături se găsesc schelete reconstituite ale unei mâni și unui picior de bărbat din aceeași stațiune (casele vopsite în alb sunt de origine contemporană și au folosit la reconstrucție).

Mijloc: Tibie platicnemică (turtită transversal) găsită la Corlăteni. Aparține unui schelet masculin, adult (orânduirea comunei primitive). Alături se găsesc două schelete de membru toracic (mâini), unul dela Corlăteni, altul contemporan, la care se poate observa schimbarea de proporții petrecută în cei 4.000 de ani trecuți până astăzi. De asemenea se găsesc și două porțiuni de coloană vertebrală (cervicală inferioară și toracică superioară) dela scheletul Corlăteni M. 3. și un schelet de român din sec. XIV. Se observă schimbarea de poziție a apofizelor spinoase vertebrale, care sunt orizontale la populațiile actuale și oblice la populațiile neolitice (vezi și planșa de pe perete).

Stânga: Dinții unui schelet neolitic dela Glăvănești. Se observă dezvoltarea lor foarte puternică în raport cu dezvoltarea întregului schelet. (Pe treapta inferioară a monturei sunt dinții de pe mandibulă, iar pe treapta a doua, dinții maxilei). În primul plan se găsesc reconstituirile scheletului mâinei și



Mormânt de luptător din epoca fierului dela Gogoși, jud Mehedinți



Ruinele unei clădiri din epoca stăpânirii romane
dela Dinogetia, jud. Tulcea

piciorului provenite dela scheletul neolitic Corlăteni, M. 3. Se observă marea dezvoltare în lungime, iar în planșa alăturată este expusă schimbarea de proporții a scheletului, petrecută în timp, față de scheletele actuale.

SALA VI

Orânduirea sclavagistă, descompunerea societății sclavagiste și începuturile feudalismului

VITRINA I

Poiana, jud. Tecuci, „Cetate“. Descompunerea comunei primitive și începuturile sclavagismului la Geto-Daci. Sec. IV în e. n. — sec. III din e. n.

Raftul 1, dreapta: Două lustruitoare de lut ars pentru vase. Cute de ascuțit. Două obiecte de lut ars în formă de pâine. Fusaiole de lut. Două vase de lut lucrate cu mâna.

Raftul 1, mijloc: Dinți de urs, — coarne de cerb lucrate, sulă și daltă de os șlefuit, două podoabe găurite de piatră.

Raftul 1, stânga: „Creuzete“ pentru turnat metalul. Vas de lut în formă de sfeșnic. „Păpușele“ de lut ars, modelate foarte primitiv. Amnar de fier. Șlefuitor de piatră.

Raftul 2, dreapta: Două cataramă de fier și una de argint. Diferite inele de argint. — Două inele de bronz. — Inel de aur cu o camee sculptată în onyx (lucrare romană). Două aplici stelate de aur decorate cu filigran. Mărgelile de sticlă și de lut ars.

Raftul II, stânga: Inel de aur împletit în forma „nodului lui Hercule“. Trei verigi de aur. Două perle de aur. Fragment de colier, cercei și brățară de argint; scarabeu egiptean de faianță. Diferite fragmente de vase de sticlă. Fragment dintr'un vas de bronz și toarta unui alt vas de bronz. În rest, pe acest raft, vase de lut cenușiu lucrate cu roata olarului.

Raftul 3, dreapta: Monete dacice, romane republicane și romane imperiale, de bronz și argint.

Raftul 3, mijloc: „Păpușele“ de lut ars, reprezentând femei cu mâinile legate la spate (prizonieri luați în robie).

Raftul 3, stânga: Tezaur de monete romane republicane și imperiale, de argint.

Raftul 4. Vase de lut lucrate la roată, unele din ele având forme imitate după cele romane.

(Câteva din vasele și obiectele expuse în această vitrină provin din descoperiri făcute la Poiana înainte de 1949).

VITRINA II

Poiana, jud. Tecuci (continuare).

Raftul 1, dreapta: Unelte de fier: scoabe, cuțite, seceri, topoare, undițe, garnituri dela căruță, cârlige. Vase de lut ars lucrate cu mâna.

Raftul 1, stânga: Piroane de fier. Lănci și fragment de sabie de fier. Inele de lanț de fier. Săgeți de bronz cu două și trei muchi și săgeți de fier. Amforă grecească de lut ars.

Raftul 2, dreapta: Ciob de vas grecesc (cel negru); cioburi de vase romane. Inele și cercei de bronz. Fragment de vas de lut lucrat la roată cu tub de scurgere și împodobit cu un cap de berbec. Fibule (agrafe) de argint și bronz.

Raftul 2, stânga: Sulă de os; briceag de fier cu prășele de os; un dinte de animal găurit. Vase de lut ars, lucrate cu mâna și lustruite (forme autohtone).

Raftul 3: Vase de lut ars lucrate cu mâna, forme autohtone. Cele mici cu o toartă serveau ca afumătoare (cățui).

VITRINA II a

Resturi ale unui scut de fier cu reprezentări de animale și motive vegetale din cetatea dacică de la Piatra Roșie. Reconstituire-desen, deasupra.

VITRINA III

Zimnicea, jud. Teleorman. Descompunerea comunei primitive și începuturile sclavagismului la Geto-Daci. Sec. IV—I în e. n.

„Cetatea“ dela Poiana, jud. Tecuci



Raftul 1, dreapta: Două fragmente de vase de lut cu ornamente în relief, imitații după vase grecești. Urnă funerară de lut lucrată cu mâna. Fusaiole de lut. Capac cu toartă de lut ars. Verigă de fier. Vârf de lance de fier. Fragment de vas cu ornamente în relief. *Centru:* Cană de lut ars acoperită cu un fund de vas; în ea fusese înmormântat cadavrul unui mic animal.

Raftul 1, stânga: Mănuși de amforă cu ștampile în limba greacă (importate din Grecia). Vârf de lance de fier. Strachină și urnă mare de lut ars, lucrate la roată.

Raftul 2, dreapta: Perle de sticlă. Vas de lut cu ornamente în relief. Două căni cu o toartă, lucrate la roată. Borcan mic lucrat cu mâna. Cinci fibule (agrafe) de argint. Săgeți de bronz cu trei muchi. Doi piepteni fragmentari de os. Fragmente de vase de lut grecești importate. Mărgelile de sticlă. Perle de argint și aur.

Raftul 2, stânga: Două vase-miniaturi de lut ars. Strachină de lut lucrată la roată. Oglindă de bronz cu mâner de fier. Fragment dintr'un chiup mare de lut cu ornamente ștamplate. Mărgelile tubulare de bronz. Vas de lut, cu brâu în relief crestă, de tip autohton. Monete de argint și bronz.

Raftul 3. Vase de lut ars lucrate cu mâna sau cu roata olarului.

VITRINA IV

• Zimnicea, jud. Teleorman (continuare).

Raftul 1, dreapta: Oase de animale domestice și sălbatice.

Raftul 1, stânga: Cute de ascuțit. Fragmente de țiglă de tip grecesc. Ac, verigă și oglindă de bronz. Cuțit de fier. Creuzet de lut pentru turnat metalul. Fragmente de tipare pentru vase cu decor în relief. Bucăți de lipitură arsă cu urme de pari și nuiiele. Greutate de piatră pentru atârnat. Fragment de rășniță primitivă de mână. Urne funerare de lut ars lucrate la roată (una cu capacul ei).

Raftul 2, dreapta: Fragmente de vase cu decor în relief. Strecurătoare de lut ars. Urnă funerară lucrată cu mâna, având două torți și două apucători. Trei verigi de bronz.

Raftul 2, stânga: Inele de bronz cu placă decorată, găsite în urne funerare. Fragmente de vase cu decor în relief. Lingură de lut-miniatură. Mărgelile de sticlă și de lut. Fibule de bronz. Ornament de argint în forma unui cap omenesc. Fragment de chiup mare cu ornament săpat. Vase de lut lucrate la roată (din morminte).

Raftul 3: Trei vase de lut lucrate la roată, descoperite în morminte de incineratie.

VITRINA V

Mangalia, jud. Constanța (vechiul oraș antic Callatis). Civilizația sclavagistă greco-romană. Sec. III î. e. n. — sec. III din e. n.

Raftul 1: Unelte agricole de fier, descoperite în comuna Pervelia-Moșneni, lângă Mangalia: casma, sape, fiare de plug, cuțit-brăzdar, seceră.

Raftul 2: Diferite vase de sticlă și de lut ars de fabricație greco-romană. Printre ele, opaițe găsite în morminte. Oglindă de bronz cu găurele pe margine. La mijloc, flacon de sticlă albastră pentru parfum și linguriță de os pentru fard.

Raftul 2: În stânga, un arșic de os pentru joc. Alături, greutate de plumb găurită, cu inscripție. Un fragment ceramic care caracterizează populația locală. În dreapta, cap de statueta feminină de lut ars.

Raftul 3: Vase de sticlă și două vase de lut ars pictate cu roșu, toate descoperite în morminte din sec. II—III din e. n. În dreapta, fragmentul unei statuetete feminine de lut ars.

VITRINA VI

Descompunerea comunei primitive și începuturile sclavagismului la Dacia din Transilvania, Sec. IV în e. n. — sec. II din e. n.

Raftul 1—3, stânga: Vase de lut dacice lucrate cu mâna și cu roata descoperite la Bedchaza, jud. Treiscaune, Costești jud. Hunedoara și Giurtelec, jud. Sălaj.

Cetatea dacică de pe muntele Piatra-Roșie, jud. Hunedoara.

Raftul 1, mijloc: Două forme de piatră, pentru turnat verigi de bronz. Unealtă de corn șlefuit și ornamentat, servind probabil la împletitul coșurilor. Două zăbale de fier. Cârlig de fier. Frigare de fier. Nicovală de fier. Două crampoane de ghiată (mâțe). Două coase și o lamă de ferestruu.

Raftul 1, dreapta: Două târnăcoape mici de fier. Piroane de fier. Lanț de fier. Piesă de fier dela un car de cult. Daltă și topor de fier.

Raftul 2, mijloc: Toc de lance. Două ținte de fier cu floarea ornamentată cu rozete. Placă de fier cu suport. Sabie lungă de fier de tip celtic. Fragment de pumnal de fier cu șaibă. Fragment din vârful unei lănci de fier.

Raftul 2, dreapta: Tablă de bronz dintr'un vas mare. Fragment dintr'un vas de sticlă multicolor. Toartă de vas de bronz. Opaiț de bronz. Brățară de bronz. Placă de bronz decorată dela o centură. Fragment de cazan de bronz cu ornament în relief. Fibulă de bronz.

Raftul 3, mijloc: Două căldărușe de bronz dela Cetatea Costești, jud. Hunedoara (descoperite anterior anului 1949). Bustul de bronz al unei zeități autohtone. *Atârând:* Opaiț de bronz cu trei feștile.

Raftul 3, dreapta: Suport ajurat dela un mare vas de bronz. Toartă-ureche dela un vas de bronz. Aplică lucrată în ajur dela un obiect nedeterminat. Inel de bronz dela harnașament (prin el treceau hășturile). Buton conic de bronz. Fundul unui vas de bronz.

Pe postament lângă vitrină în stânga: O țiglă mare de acoperiș. Un tub de canalizare.

VITRINA VII

Histria, jud. Constanța. Oraș și cetate grecească. Civilizația sclavagistă greacă. Sec. VII în. e. n. — sec. VI d. e. n.

Raftul 1, dela stânga la dreapta: Mănuși de amforă cu ștampile. Olane de acoperiș. Piatră rotundă de praștie. Greutăți de plasă piramidale și rotunde. Cârlig de undiță de bronz. Bară de bronz de întrebuintare necunoscută. Cuie de

bronz. In mijlocul lor greutate (pond) de plumb. Două chei, una de fier și una de bronz. Fragment de chiup mare de lut reparat cu un crampon de plumb. Alături, un asemenea crampon de plumb. Alături, fragment de vas de lut mai mic reparat cu o bandă de plumb. Două ținte de bronz cu floarea lată. Trei opaițe de lut ars. Monete romane și bizantine de bronz. Sculptură de marmoră reprezentând un cap de vultur. Fragmentul unui relief de marmoră care reprezenta un călăreț („cavalerul trac“) însoțit de câine. Fragment de relief de marmoră cu ornament vegetal.

Raftul 2 (dela stânga la dreapta): Opaite de lut ars. Fragment de vas de lut cu ornamente în relief (originalul după care s'au imitat cele dacice, vezi vitrina 3 și 4). Statuetă feminină de lut ars fără cap. Diferite vase de lut și fragmente, unele cu lustru negru sau cu pictură roșie pe fond negru. *In centru*, în față, fundul unui vas cu cap medalion în relief în centru. Diferite fragmente de statuete de lut ars. Mărgele de sticlă și bronz. Săgeți de bronz cu două și trei muchi, turnate neglijent; au servit probabil ca monete. Caramă de bronz cu spinul lipsă (dintr'un mormânt „barbar“).

Raftul 2: în față, monete de bronz, cea mai mare parte bătută de însuși orașul antic Histria.

Raftul 3: Vase de lut cu lustru negru. Statuetă de lut reprezentând o femeie. Statuetă de lut, în formă de porumbel.

In stânga vitrinei, pe suport, o amforă grecească.

VITRINA VIII

Histria, jud. Constanța.

Sus. Fragmente de vase de lut indigene, de tradiție autohtonă sau influențate de ceramica grecească.

Jos. Fragmente de vase grecești de lut ars de diferite epoci și stiluri, începând din sec. al VI-lea î. n. și până în sec. III î. n.

VITRINA VIII A

Monete romane de argint din timpul republicii și imperiului roman descoperite la Poiana, jud. Tecuci și Costești, jud. Baia.



Mormânt chircit dela Zimnicea,
jud. Teleorman



Mormânt dublu de încinerare
dela Zimnicea, jud. Teleorman

VITRINA IX

Raftul 1—4, stânga: Moigrad, jud. Sălaj (vechiul oraș roman Porolissum). Civilizația sclavagistă. Pe rafturile de sus, parte din piciorul calului, fragment din cap și fragment din sandala unei mari statui equestre a unui șef roman. Pe raftul 2 în față, porțiuni din zale de bronz. În stânga, fragmente din vase de sticlă șlefuită, unelte de fier, aplici de bronz, mâner de os. În dreapta, inel de os, aplică de bronz cu chip omenesc în relief, ac de bronz, vergea de bronz, fibule de bronz și fragmentul unei fibule de argint. În spate, două vase de lut ars, cel din stânga cu reprezentări figurate în relief. Pe raftul 1, urnă de incinerare autohtonă, două opaițe de lut și fragmente de vase de lut ars cu ornamente ștampilate sau în relief.

Raftul 1—4, dreapta: Triburile autohtone din afara granițelor imperiului roman, în perioada desagregării orânduiri sclavagiste. Sec. III—IV din e. n.

Vase de lut ars lucrate cu roata olarului și alte obiecte din morminte de inhumare săpate în 1948 la Izvoare, jud. Neamț. Pe raftul 1, cinci perle de chilimbar. Două amfore importate din imperiul roman. Pe raftul 2, cataramă de bronz, cuțitaș, linguriță pentru urechi, pințetă și un ac, toate de bronz, care formau o trusă de toaletă. Pieptene de os cu nituri de bronz. Perle de sticlă. Două agrafe de argint, un ou de pasăre găsit într'un mormânt și un frumos pahar de sticlă cu ornamente în relief.

Pe raftul 1, în mijloc, două vase de lut lucrate la roată, o mică oglindă de metal alb (bronz cu foarte mult cositor) și o perlă de lut dintr'un mormânt „barbar” dela Balintesti, jud. Covurlui.

VITRINA X

Poienesti, jud. Vaslui. Populație autohtonă din afara granițelor imperiului roman în sec. I—IV din e. n.

Urne funerale și vase adiacente din cimitirul de incinerare. Perle de sticlă, os, coraliu, aur și cornalină. — Fibule de bronz. Cercei de bronz. — Cercei și perle de argint lucrate în filigran. Pe raftul de jos, diferite unelte de fier (cuțite, seceri,

tăiuşul unei casmale, daltă, etc.), descoperite în aşezare. Tot de acolo cătărâmi şi fragmentul unei zăbale de fier, un pinten şi o săgeată de fier, precum şi diferite fragmente de bronz, unele din ele reprezentând metal brut dintr'o topitorie.

VITRINA XI

Grindul Bisericuţa, comuna Garvăn, jud. Tulcea (Cetatea antică Dinogetia). Civilizaţia din sec. II—XII din e. n.

Raftul 2, A: Sec. II—VI e. n. Ceramică romană. Strachină cu ornamente imprimare pe margine. Opaite. Tipar pentru disc de opaite. Stampile cu ornament floral. Fragment de capac de vas cu inscripţie grecească (sec. VI. e. n.). Piepteni. Pe faţa şi pe dosul unuia dintre ei se văd sculptaţi un leu şi un grifon. Obiecte de bronz: ace, discuri mici, verigi, torţi de vase. Monete dela Alexandru Sever, Maximian şi Constanţiu.

Raftul 2, B: Sec. X—XII e. n. Ceramică cu smalt. Strachină cu două benzi de ornamente vegetal stilizate, incizate pe faţa interioară. Ulcioraş cu smalt pe faţa exterioară. Fragmente de ulcioare cu ornamente în relief. Cioburi smălţuite cu diferite ornamente. Obiecte de podoabă de os. Un zar. Brăţări şi mărgelile de sticlă. Inel de sticlă. Mărgelile de piatră. Două ulcioare nesmalţuite. Obiecte mărunte de bronz: cruciuliţă, clopoţel, etc. Monete de bronz din vremea împăraţilor Ioan Zimisces şi Alexios Comnenos. Două monete de aur din vremea împăraţilor Vasile II şi Constantin VIII.

Raftul 1: Sec. X—XII din e. n. Trei amorfe cu torţi supraînălţate. Două amorfe cu gâtul scurt şi fundul sferic. Una dintre ele are diferite semne sgâriate pe umăr. Două oale de factură locală. Opaite. Funduri de vase cu mărci de olar. Cioburi cu diferite ornamente. Greutăţi pentru plasa de pescuit şi pentru războiul de ţesut. Fusaiole pentru fusul de tors. Proiectile pentru praştie. Oase şi coarne de animale sălbatice (mistreţ, cerb) şi domestice (cal, bou, etc.). Unele coarne au fost prelucrate şi folosite ca instrumente de lucru casnice şi agricole. Mânere de instrumente, din os şi corn. Piatră de tocilă. Gresii pentru ascuţit. Bucată de vatră. Instrumente de muncă, din metal (seceră, mistrie, daltă, cuţite, cârlige şi undiţe de pescuit, greutate de plumb pentru prostovol). Râşniţe. Materiale de construcţie (scoabe, piroane, cuie de fier). Cereale, leguminoase: grâu, mei, bob.

Raftul 3: Ceramică din sec. X—XII e. n. Oale și ulcele fără torți, cu ornamente incizate, executate cu pieptenul sau cu roțița dințată. O ulcică lucrată cu roata olarului. Oală cu două torți împodobită cu linii orizontale și cu o bandă de linii în val. Două amfore cu fundul drept. Pe umărul lor au ornamentul în val. Unul poartă un cerc cu raze sgâriat după ardere. Un vas oval. Ulcior. Două vase în formă de străchini adâncite. Opaiț fragmentar.

Pe postament lângă vitrină, Amforă (sec. VI d. e. n.). Pe umăr poartă urmele de inscripții cu vopsea roșie și zgâriate. Cinci râșnițe circulare.

VITRINA XII A

Slavi și Maghiari în Ardeal. Sec. VI—X din era noastră.

Raftul 1 și

Raftul 4: Ceramică slavă dela Bedehaza, jud. Treiscaune și Ciugud, jud. Alba. Pe raftul 1 fragment de aplică de bronz, toporaș și patru cuțite de fier dela Bedehaza.

Raftul 2: Brățări, cataramă, cercei, nasturi și aplici de bronz; mânerul de corn al unei arme sau unelte; săgeți de fier în formă de frunză; o scoică (ghioc); toate din morminte maghiare de înhumăție dela Vârșand, jud. Arad, „movila dintre vii“.

Raftul 3: Vase slave descoperite la Blandiana, jud. Alba, în 1948.

VITRINA XII B

Viața poporului după cristalizarea statelor feudale pe teritoriul R. P. R., Sec. XIV din era noastră. Zimnicea, jud. Teleorman și Verbicioara, jud. Dolj.

Raftul 1: Zimnicea (dela stânga la dreapta). Două săpăligi de fier. O daltă de fier. Un căuș de fier pentru turnat metalul; o danga de fier pentru însemnat vitele. Două aplici de fier, probabil dela car. Clește de fier. Cute de piatră găurite. Fusaiole de lut. Cârlige de undițe de fier. Două vătraie de fier. Patru cuțite de fier. Un pumnal de fier. Cârlig de fier. Amnar de fier. Dinți de darac și scoabe de fier. Piroane de fier. Două „gripci“ de fier (pentru rasul aluatului de pe covată).

Raftul 2: (dela stânga la dreapta). Crampon de ghiață din fier („mâță“). Două vârfuri de teacă din fier. Fragmentul unui pinten cu roată dințată din fier. Două monete de argint bătute de Vladislav I-ii al Valahiei — Țării Românești. Două monete de argint turcești. Trei monete de bronz bulgărești, dintre care două bătute de țării Ivan Alexandru și fiul său Mihail și una de țarul Mihail Șişman. Cataramă de fier. Cinci săgeți de fier. O sârmă de bronz.

Raftul 3: (dela stânga la dreapta). Scoici (ghiocuri), găurite. Nasturi din argint de proastă calitate. Cataramă din fier. Diferite perle din sticlă. Gaică de bronz. Nasturi de argint și cataramă de fier. Trei inele sigilare de bronz, două monete de argint bătute de țării bulgari Ivan Alexandru și fiul său Mihail, două monete de argint românești dela Vladislav I și Dan I și o bucată de găetan împletit, din mormintele dela Verbicioara, jud. Dolj.

Raftul 4: Aplică de fier. Partea superioară a unei cruci relicviar de bronz, cu reprezentarea lui Isus între cei 4 evangheliști.

Ceramică dela Zimnicea, nesmălțuită sau cu smalt aplicat pe ornamente sgâriate în pastă (sgraffito).

