

DIRECȚIA PENTRU CULTURĂ, CULTE
ȘI PATRIMONIUL CULTURAL NAȚIONAL A JUDEȚULUI TIMIȘ
CONSILIUL LOCAL AL MUNICIPIULUI TIMIȘOARA
PRIMĂRIA MUNICIPIULUI TIMIȘOARA

TIMIȘOARA

MONUMENTE DE ARTA PLASTICĂ



M COLECȚIA MONUMENTE ISTORICE DIN JUDEȚUL TIMIȘ

<https://biblioteca-digitala.ro>

**DIRECȚIA PENTRU CULTURĂ, CULTE
ȘI PATRIMONIUL CULTURAL NAȚIONAL A JUDEȚULUI TIMIȘ
CONSILIUL LOCAL AL MUNICIPIULUI TIMIȘOARA
PRIMĂRIA MUNICIPIULUI TIMIȘOARA**

Colectivul de redacție:

Ion Marin Almăjan, Doina Antoniu, Andrei Medinski

Consultanți științifici: Dr. Ioan Hațegan - istoric, Deliu Petroiu - critic de artă
Victor Gaga - artist plastic

Coperta și prezentarea grafică: Pavel Vereș, Volodea Micu

Traducerea în limba engleză: Mirela Cioara

Tehnoredactare computerizată: Gabriela Morărescu, Mirela Kapros

Prepress: **PENTAdVISUAL** Timișoara

Tipar: **COSMOPOLITAN ART** Timișoara

**Volum editat cu prilejul Simpozionului național
"Arta monumentală în arhitectura orașului contemporan"
Timișoara 25 mai 2002**

DIRECȚIA PENTRU CULTURĂ, CULTE
ȘI PATRIMONIUL CULTURAL NAȚIONAL A JUDEȚULUI TIMIȘ
CONSILIUL LOCAL AL MUNICIPIULUI TIMIȘOARA
PRIMĂRIA MUNICIPIULUI TIMIȘOARA

TIMIȘOARA

MONUMENTE DE ARTA PLASTICĂ

TIMIȘOARA • ROMÂNIA
2002

Orice oraș care se respectă are o bogată zestre de artă monumentală. Prin ea, și cu ajutorul ei, se definește personalitatea respectivei așezări.

Timișoara nu face excepție de la această regulă, cu toate că cea mai veche statuie ce a supraviețuit timpului, datează abia din prima jumătate a secolului al XVIII-lea. Căzută sub stăpânire otomană pe o lungă perioadă de 164 de ani, Timișoara devine nu doar reședință a pașalâcului, ci și un punct militar și strategic al Imperiului Otoman, autoritățile nefiind preocupate decât de multele evenimente sângeroase care zguduie Banatul și zonele învecinate. Strânsă în chingile unei administrații orientale, preocupată în exclusivitate de necesitățile de ordin militar, cetatea Timișoarei pierde pasul cu dezvoltarea civilizației europene, rămânând un oraș medieval prăbușit într-o dezordine și crasă nepăsare.

După recucerirea ei de către trupele imperiale austriece conduse de prințul Eugeniu de Savoia (18 octombrie 1716) altele au trebuit să fie prioritățile; începând cu refacerea din temelii a orașului, continuând cu reforma administrativă, etc. Nici anii care au urmat nu au fost mai prielnici artelor confirmând un cunoscut dicton: când armele vorbesc, muzele tac. Războaiele franco-austriece, care au urmat, epidemiile devastatoare de ciumă i-au îndepărtat pe cei ce conduceau bătrâna cetate de preocupările artistice iar pe artiști i-au alungat spre zone mai liniștite.

Și astfel se explică faptul că primul monument care a supraviețuit timpului este statuia Sf.Nepomuk, realizată în stil baroc la 1722 (aflată astăzi într-o condamabilă stare de degradare).

Următorul monument ce a răzbit până în zilele noastre este dedicat Sfintei Maria și Sf. Napomuk și datează din 1756. Urmează monumentul Sfânta Treime (1740), Obeliscul Sfânta Ecaterina (1763), Monumentul neogotic Victoria (1852) etc.

Abia după Unire și, mai cu seamă, după cel de-al doilea război, Timișoara își va îmbogăți zestrea de artă monumentală.

Deși artiștii timișoreni, ca și autoritățile statului au făcut eforturi deosebite pentru ca Timișoara să se prezinte lumii ca o cetate a artei, sunt destule semne care arată că astăzi, prea preocupați de grijile zilnice, aceste lucrări de artă, sunt tratate cu indiferență și condamnate la degradare și dispariție. Nici atitudinea cetățenilor față de ele nu este grijulie, respectuoasă, protectoare. Mânați de ignoranță, tembelism, dând curs unor instincte primare, unii se răfuiesc cu statuile, cu mozaicurile și frescele, slujindu-le, batjocorindu-le.

Pornind de la această stare de fapt, Direcția pentru Cultură, Culte și Patrimoniul Cultural Național a Județului Timiș a luat inițiativa să adune în paginile unui volum toate lucrările de artă monumentală din Timișoara pentru a le supune atenției autorităților, timișorenilor și, de ce nu, a celor care ne vizitează municipiul. Lucrarea va constitui totodată un îndrumar pentru cei interesați să elaboreze proiecte destinate realizării monumentelor de for public, de artă monumentală, ambientală, întrucât a venit vremea să visăm la un timp al frumosului pentru bătrâna cetate.

Ion Marin Almăjan

Director al Direcției pentru Cultură, Culte și Patrimoniul Cultural Național a Județului Timiș

Any city that respects itself has a rich dowry of monumental art. Through it and with its help the personality of the respective settlement may be defined. Timisoara makes not an exception to this rule, although the oldest statue that survived the time dates only from the first half of the 18th century. Being under Ottoman reign for a long period - 164 years, Timisoara becomes not only the residence of the pashalik, but also a military and strategic point of the Ottoman Empire, the authorities being preoccupied only by the many bloody events that shakes Banat and its neighbouring areas. Being oppressed by an oriental administration, exclusively preoccupied by military needs, the fortress of Timisoara losses its pace with the development of the European civilisation, remaining a medieval city fallen in disorder and crass indifference. After the Austrian imperial troops lead by Prince Eugene of Savoy regain it (October 18, 1716), others had to be the priorities: beginning with the rebuilding from scratches of the city, continuing with the administrative reform, etc. Also, the years that came were not favourable for arts, confirming a well-known dictum: when arms speak, muses stop talking; the French -Austrian wars that followed, the devastating plagues kept away the ones who ruled the old fortress from the artistic interests and the artists where driven away to more silent areas. This is the explanation of the fact that the first monument that survived the time is the statue of Saint Nepomuk, built in 1772 in baroque style (being today in a blameable degradation condition). The next monument that has survived is dedicated to Virgin Mary and to Saint Nepomuk and dates back in 1756. It follows the Saint Trinity Monument (1740), the Saint Catherine Obelisk (1763), the Victoria Neo-Gothic Monument (1852), etc. Only after the Unification and especially after the Second World War Timisoara will enrich its dowry of monumental art. Although the artists from Timisoara, as well as the state authorities made great efforts in order Timisoara to show itself as a fortress of art, there are sufficient signs, which indicate that nowadays, being too preoccupied by daily concerns, we treat with indifference these works of art, condemning them to degradation and vanishing. Nor the citizens' attitude towards them is not a careful, respectful and protecting one. Driven by ignorance, indolence, responding to basic instincts, some settle their accounts with statues, mosaics and frescoes, mutilating and profaning them. Due to this state of art, the Department for Culture, Cults and National Cultural Patrimony of the Timis County took the initiative to gather in the pages of a volume the entire monumental artworks of Timisoara in order to subject them to the attention of the authorities, of the inhabitants of Timisoara and, why not, of the ones who visit our city. The paper will also constitute a guide for the ones interested to draw up projects meant for the construction of monuments of public forum.

Ion Marin Almăjan

Manager of the Department for Culture, Cults and National Cultural Patrimony of the Timis County

Arta monumental-decorativă, de for public reprezintă cartea de vizită a unui oraș: în ea se răsfrâng puterile creatoare ale artiștilor, ale edililor, ale obștei; este un curriculum vitae al cetății de-a lungul timpurilor.

A comanda, a proiecta și a realiza o lucrare destinată atât prezentului, cât și viitorului implică o mare responsabilitate; ideal ar fi să se respecte o seamă de cerințe, de altfel cunoscute: organizarea corectă a unui concurs, atribuirea comenzii celui mai indicat competitor, alegerea judicioasă a amplasamentului și asigurarea condițiilor materiale de execuție. Se obișnuiește ca într-o piață centrală a localității să fie înălțat un monument reprezentativ - prin semnificație, prin dimensiuni și proporții, prin prestigiul autorului și nu în ultimul rând , prin azeziunea publicului corespunzător educat. (Este de la sine înțeles că prioritatea aparține iubitorilor-avizați-de artă, adică partea cu cea mai amplă informație și experiență în domeniu, criticii și istoricii de artă). Când nu se procedează astfel, consecințele sunt inevitabile.

Despre majoritatea lucrărilor de artă monumental-decorativă s-a scris și s-a vorbit mult (mai ales în ultimul timp), în Timișoara, mai puțin și nu întodeauna cu bună credință și în cunoștință de cauză despre seria de lucrări care constituie Monumentele Revoluției, inițiate și duse în totalitate la bun sfârșit de asociația Memorialul Revoluției sprijinită de autoritățile centrale și locale (civile și religioase); atât memorialul cât și monumentele sunt considerate printr-un act oficial "de interes național".

În condiții cu totul noi s-au adoptat soluții adecvate. Amplasamentele au fost stabilite în virtutea unui principiu: locul (sau imediata lui apropiere) în care au murit secerați de gloanțe, oameni din rândurile mulțimii ridicate împotriva tiraniei. Lucrările au fost încredințate unor artiști cu reputație recunoscută, dar și (prin excepție) unor tineri care au prezentat proiecte convingătoare; ca și în decembrie '89, ei au fost de obârșii diferite uniți într-un singur gând: români, maghiari, germani, din Timișoara (unul stabilit în Germania) și București. Toți au renunțat, din proprie inițiativă, la onorariul cuvenit. Soclurile, postamentele, amenajarea spațiilor și turnarea în bronz s-au făcut de arhitecți, ingineri, oameni de meserie. Materialele, tehnica dimensiunile și, îndeosebi, atitudinea stilistică aparțin opțiunii fiecăruia.

Cu toate diferențierile de viziune care au stârnit uneori derută, intoleranță și (păcat!) indignarea agresivă, ele au, un element comun: conștiință artistică superioară și curată.

Când apele vremurilor se vor mai liniști, când patima politică va dispărea, jertfele martirilor și imaginea lor în artă vor ajunge la înțelegerea și, poate, la deplina lor prețuire.

JUSTIFICATION

The monumental-decorative art, of public forum represents the visit card of a city: in it are reflected the creative powers of the artists, the municipal administration and the community; it is a curriculum vitae of the fortress during the time. To order, to design and to execute a work meant for the present and also for the future implies a great responsibility; it would ideally be to be observed several requests, already known: correct organisation of a competition, awarding the order to the most indicated competitor, proper choosing of the site and the assurance of the material conditions for the execution. It is customary that in a central square of the locality be built a representative monument - through significance, through dimensions and proportions, through the author's prestige and not the last, through properly educated public adherence. (It is self-understood that the priority belongs to art-educated lovers, that is the part with the widest information and experience in the field, critics and art historians). When it is not acted as such, consequences are unavoidable. In Timisoara has been written and spoken a lot (especially in recent times) about most of the monumental decorative artworks; but it has been less spoken and not all the time in good faith and properly informed about the series of works that constitute the Moments of the Revolution, initiated and completely and properly ended by the association Memorial of the Revolution, supported by central and local authorities (civil and religious); the memorial as well as the monuments are regarded through an official deed "of national interest". Under totally new circumstances there have been adopted proper solutions. Sites have been established according to a principle: the site (or its close neighbourhood) where have died cut off by bullets people from the people that stood up against tyranny. Works have been entrusted to artists with well-known reputation, but also (through exception) to several young people that submitted convincing projects. As in December 1989, they had different origins being united by a single thought: Romanians, Hungarians, Germans, from Timisoara (one settled in Germany) and Bucharest. From their own initiative they all have renounced the due recompense. Socles, pedestals, arrangement of the sites and the moulding in bronze have been performed by architects, engineers and professionals. Materials, technique, dimensions and especially the stylistic attitude belong to the option of each of them. Taking into consideration the entire differences of imagination that sometimes led to confusion, intolerance and (what a pity!) aggressive indignation, they have a common element: high and pure artistic conscience. When waters of the time will be still, when political passions will disappear, the sacrifices of martyrs and their image in art will be understood and, perhaps, fully appreciated.

Deliu Petroiu,
Art Critic

ARTĂ MONUMENTALĂ ȘI MONUMENTE COMEMORATIVE



Statuia Sf. Ioan Nepomuk,
piatră, sculptor necunoscut
1717 (1772, 1737?)

Bv. Gen. Ion Dragalina
(fost Bv. 13 Decembrie nr 13)

Monumentul Sf. Treime
(Monumentul Ciumei),
piatră, atelier vienez,
1740, restaurat 1994

Piața Unirii





**Monumentul
Sf. Maria și Sf. Ioan Nepomuk,**
piatră, sculptori Blim și Wasserburger
Viena, 1756, restaurat 2000

Piața Libertății



**Pomul de fier
(Pomul breslelor),**
1828, copie,

(originalul se află în expoziția de istorie a Muzeului Banatului)

Str. Proclamația de la Timișoara nr. 3
(colț cu Str. Francesco Grisellini nr. 1)



Obeliscul "Cruce"
monument Ortodox (sârb)
marmură trandafirie, 1774,
restaurat 1833, 1857, 1893 și 1910

Piața Traian



Obeliscul Sf. Ecaterina
piatră, 1763, restaurat 1851

din 1963 în Cimitirul din Calea Lipovei



Monumentul militar austriac "Victoria"
dedicat evenimentelor de la 1848-1849,
monument neogotic piatră,
sculptor Joseph Max și arh. Josef Kranner,
1853

Calea Lipovei, Cimitirul Eroilor



Obelisc
mormânt al celor căzuți la 1848
piatră,
Str. Ghironda nr. 12



Cruce comemorativă,
1848

Cimitirul Calea Lipovei



Mormântul medicului Pavel Vasici
piatră, 1881

Str. Cosminului nr. 13
(Cimitirul Elisabetin)



Monumentul picturului Ion Zaicu
marmură, 1915,

Str. Cosminului nr. 13
(Cimitirul Elisabetin)



Monumentul Petofy Sandor,
marmură, 1912,
arh. Szekey Laszlo,
Cartier Freidorf



Monumentul lui Anton Saller
bronz,
sculptor N. Ligheti, 1906

Piața regina Maria
(fostă Piața Horațiu)



Capela Sfintei Maria
și statuia Sf. Maria,
marmură de Carrara,
arh. Szekeley Laszlo,
sculptor Kiss Gyorgy,
1906

Piața Maria



Răstignire
marmură suedeză,
sculptor Fadrusz Janos,
1911

Parcul Poporului (nișă)



Statuie "Victorie"
marmură, sculptor Constantin Lucaci,
1923

Parcul Central



Monumentul "Lupa capitolina"
copie, donație a Primăriei din Roma,
bronz, 1926

Piața Victoriei



Bustul lui Eremia Grigorescu,
bronz, sculptor Oscar Spathe,
1928

Parcul Clinicilor Noi



Monumentul lui Emanuel Ungureanu,
bronz, sculptor Gh. Groza,
1931

Piața Huniade



Bustul lui Barbu Ștefănescu Delavrancea,
bronz, sculptor Cornel Medrea,
1933

Parcul Central



Monumentul lui Vicențiu Babeș,
bronz, sculptor Aurel Pop,
1935

Parcul Central



Bustul lui Victor Babeș,
bronz, sculptor Romul Ladea,
1934 (dezvelit în 1939)

Bv. Victor Babeș nr. 16



Monumentul lui Traian Lalescu,
marmură, sculptor Cornel Medrea, 1930

Bv. Mihai Viteazu,
(în curtea Facultății de Mecanică)



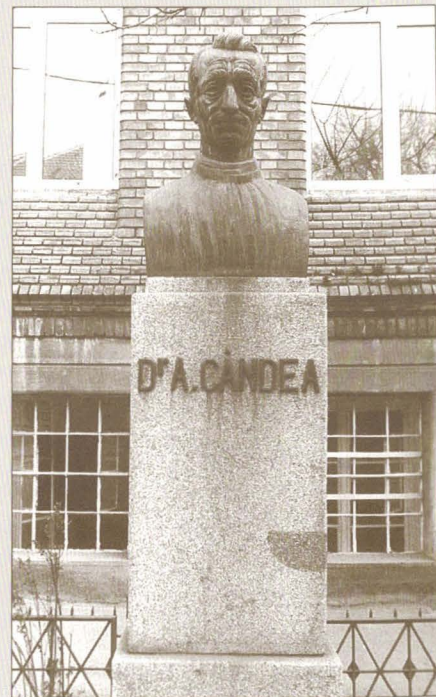
Mormântul lui Ioachim Miola
marmură, sculptor Romul Ladea,
1942

Str. Cosminului nr. 13
(Cimitirul Elisabetin)



Monumentul lui Eftimie Murgu
bronz, sculptor Artur Vetro,
1965

Bv. Revoluției
(Piața col. Ion Uță)



Monumentul Dr. A.Căndea,
bronz, sculptor Romul Ladea,
1931(dezvelit în 1939)

Bv. Eroilor,
(în fața Spitalului nr. 2)

Monumentul "Decebalus per Scorillo"
bronz, sculptor P. Mercea, arh. D.Țețu,

1968

Piața Libertății,
(lângă Casa Armatei)



**Monumentul
"Ostașul român eliberator"**
marmură de Rușchița,
sculptor Ion Vlad,
1962

Parcul Central

Monumentul lui Eftimie Murgu
marmură, sculptor Silvia Belmega,
1970

în curtea Liceului Teoretic "Eftimie Murgu"
(fost Pedagogic)





Monumentul Gheorghe Doja
bronz, sculptor Andrei Szobotka,
1958? 1977?

Piața Plevnei



Bustul lui Traian Vuia
bronz, sculptor Ina Popescu,
1962

Monumentul lui Mihai Eminescu
bronz, sculptor Oscar Han,
1960

Scuarul Cinematografului Capitol

Incinta Institutului Politehnic



Statuie "Tinerețe"
bronz, sculptor Victor Gaga,
1983

Îngă Electrotehnică



Statuie "Maternitate", piatră, sculptor N. Wagner, 1968 Policlinica de copii "Louis Țurcanu"



Bustul lui C.D.Loga
bronz,
sculptor Benedek Iosif,
1984 (1976?)

Liceul C.D.Loga



Bustul lui Traian Grosăvescu, piatră, sculptor Ion Tolan, 1973

Parcul Poporului



Bustul lui Avram Iancu
piatra, sculptor Dimitrie Pălău, 1992

Liceul Avram Iancu

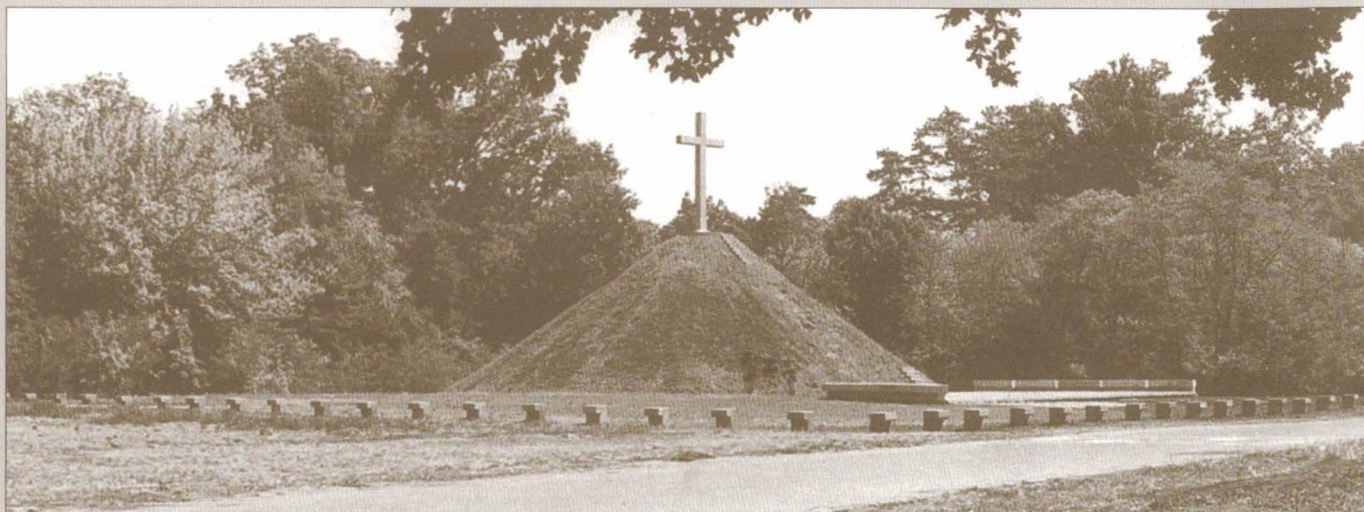


Bustul Franyó Zoltan
bronz, sculptor Peter Jecza, 1992

Calea Bogdăneștilor
(Casa Scriitorilor)

Monumentul deportaților în Bărăgan,
structură metalică sudată,
arh. Sorin Gavra, 1996

Parcul Justiției



Monumentul Rezistenței Anticomuniste din Banat,
beton, arh. Șerban Sturdza, constr. ing. Teodor Ciomocoș, 1996, Pădurea Verde (lângă Muzeul Satului Bănățean)

Monumentul Eroilor Neamului 1941-1945
piatră, sculptor Victor Gaga,
1996

Calea Șagului
(intersecție cu
str. Ana Ipătescu)



Monumentul Regelui Ferdinand,
bronz, sculptor Peter Jecza, 1998

Piața Victoriei - Scurt Violela



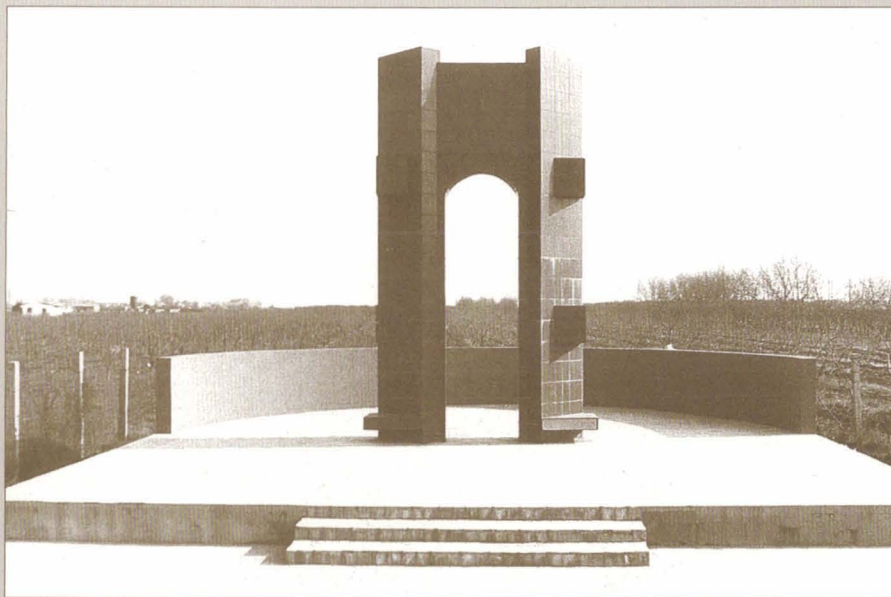
Bustul Henri Coandă,
bronz, sculptor Ștefan Luigi Varga, 1997

Liceul Coandă



Monumentul I.C.Brătianu, bronz, sculptor Peter Jecza, 1998

Bv. I.C.Brătianu (Parc)



Monument "Lagăr 17",

beton placat cu plăci ceramice, arh. Sonea Ilie, 2000 Calea Aradului km. 17



Monumentul lui Corneliu Coposu,
bronz, sculptor Victor Gaga,
2000

Bv. Pârvan (lângă Termal)

Bust Pompiliu Nicolau,
bronz, sculptor Peter Jecza,
2000

Facultatea de Hidrotehnică

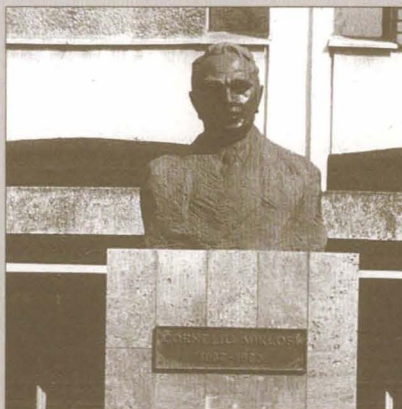


Bust Ștefan Nădășan,
bronz, 1993,
Universitatea Politehnică Timișoara



Bust Aurel Barghazan,
bronz, 1993,

Universitatea Politehnică Timișoara



Bust Corneliu Miklosi,
bronz, 1993,

Universitatea Politehnică Timișoara



Monumentul Fântâna Înfrățirii
(Timișoara-Karlsruhe),
bronz, arh. Radu Mihăilescu,
sculptor Ioan Ilica, 1998,

Str. Alba Iulia



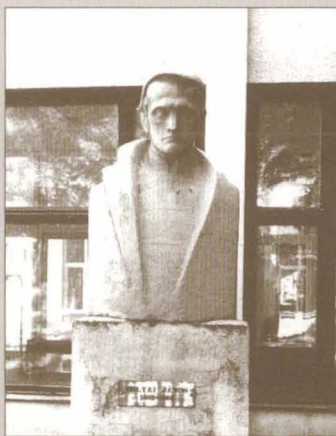
Bust Ion Creangă,
piatră, 1970,

Universitatea de Vest Timișoara
(curte interioară)



Bust Nicolae Titulescu,
bronz, 1967,

Universitatea de Vest Timișoara
(curte interioară)



Bust Bolyai Janos, Peter Jecza,
1978,

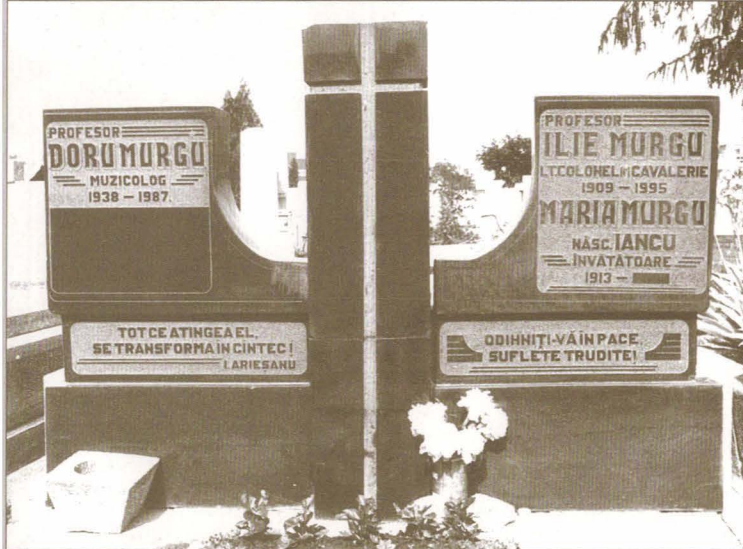
Universitatea de Vest Timișoara
(curte interioară)

Bust Dimitrie Pompel,
bronz, Peter Jecza,
1968,
Universitatea de Vest Timișoara
(curte interioară)

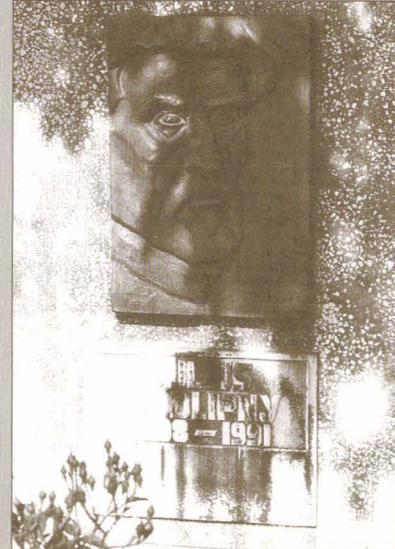


Statule "Femeie cu strugure",
bronz, Bela Szakats,
1968,

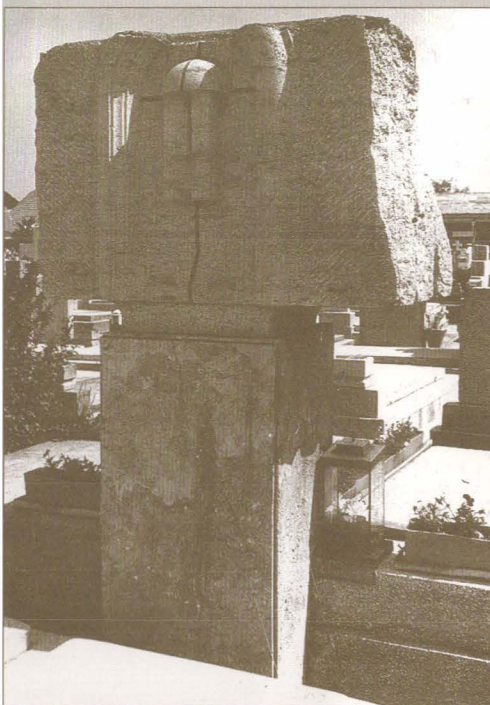
Bv. 3 August 1919



Mormântul muzicologului Doru Murgu, granit și bronz, Peter Jecza, 1998,
Cimitirul din Str. Cosminului



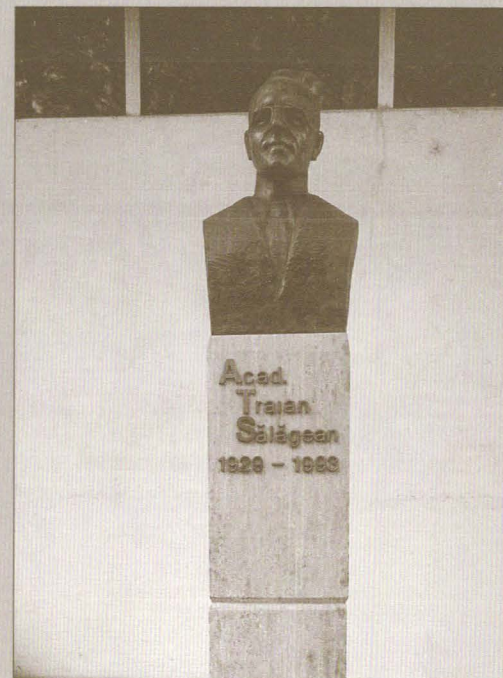
Mormântul pictorului Iulius Podlipny,
portret relief înalt, bronz,
sculptor Ionel Cinghiță, 1992,
Cimitirul Eroilor Calea Lipovei



Mormântul familiei Marinescu,
piatră, sculptor Victor Gaga,
Cimitirul din Str. Cosminului

Bust
Traian Sălăgean,
bronz,
Peter Jecza,
1999,

în fața
Institutului de Sudură
Timișoara



Mormântul pictorului Gabriel Popa
"Cascada timpului"
 compoziție marmură, Ionel Cinghiță, 1998

Cimitirul Eroilor Calea Lipovei



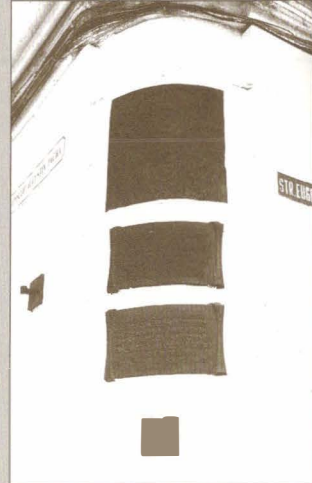
Placă comemorativă Bolyai Janos,
 portret relief înalt, bronz, sculptor Peter Jecza, 1992

Str. Bolyai Janos



Placă comemorativă Ady Endre,
 portret relief înalt, bronz,
 sculptor Ferdinand Gallas

Str. Ion Ghica



Placă comemorativă A.I. Cuza,
 portret relief înalt, bronz,
 sculptor Șt. Luigi Varga, 1994

Str. A. Pacha





"Bălcescu și Eminescu",
mozaic cca. 300 mp., autor Ștefan Szonyi, 1966
Universitatea de Vest (fațada) Bv. V. Pârvan

"Constructorii",
mozaic,
Ion Sulea Gorj,
1982

Întreprinderea
Electromotor
- fațadă



"Comunicare",
mozaic ceramic, Luca Adalbert, 1976

Casa Tineretului
(perete interior),
Str. Arieș

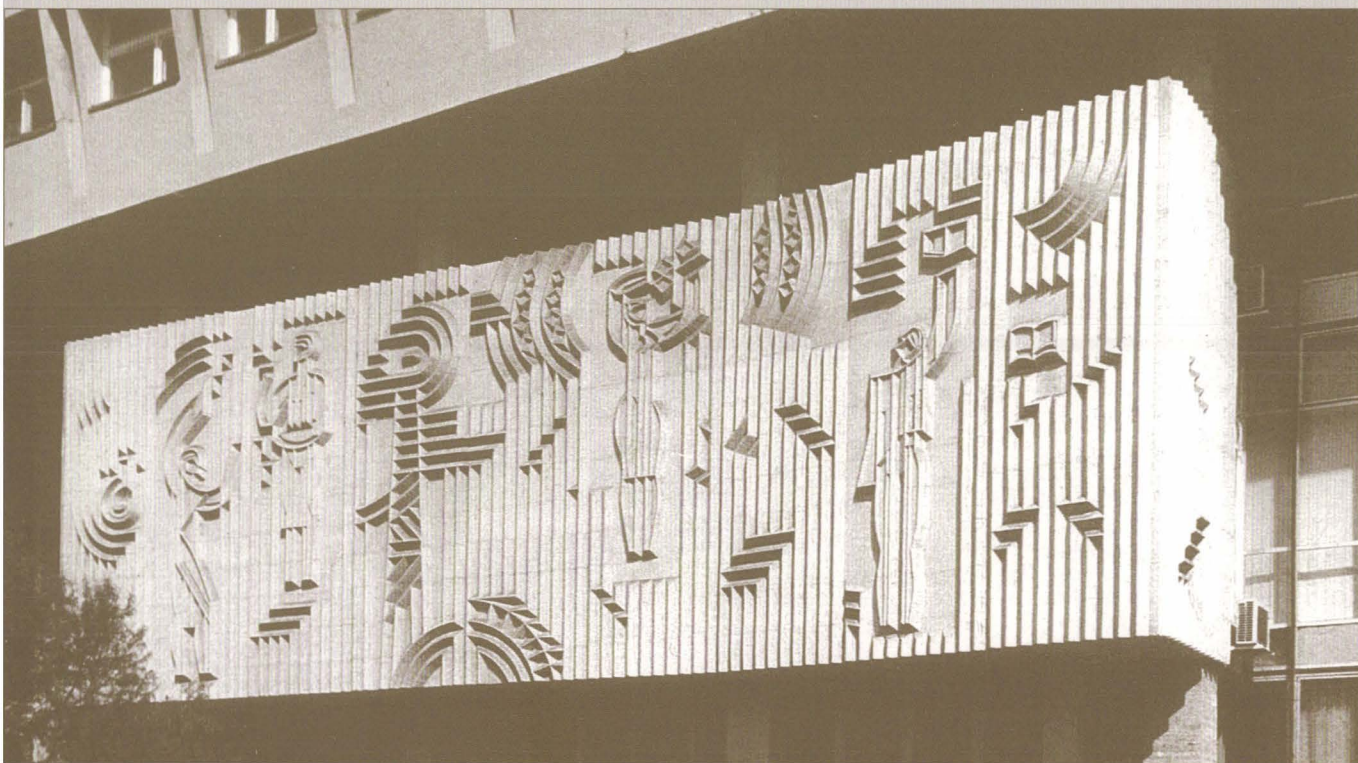
"Artă, literatură și știință",
marmură artificială (cimenturi colorate),
Romul Nuțiu, 1972

Universitatea de Vest (perete interior)





"Strămoșii", mozaic cca. 60 mp., Luca Adalbert, Leon Vreme, 1972, Holul Universității de Vest (perete interior) Bv. V. Pârvan



"Tinerii", relief, tehnică mixtă, cca. 220 mp., Peter Jecza, 1975, Casa Tineretului (fronton), Str. Arieș



"Compoziție", frescă, Gabriel Popa, 1968, Teatrul Național Timișoara (perete interior)

"Tinerete"

mozaic, Diodor Dure, 1976

Casa Tineretului
(perete interior),
Str. Arieș

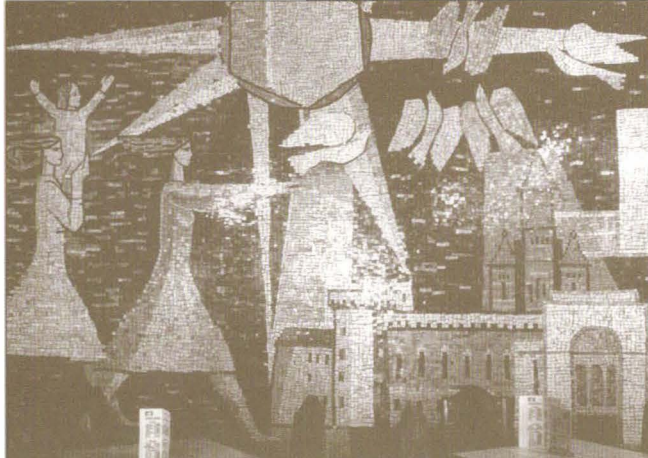


"Mapamond"

frescă,, cca. 300 mp.,
Lidia Ciolac și Romul Nuțiu,
1987

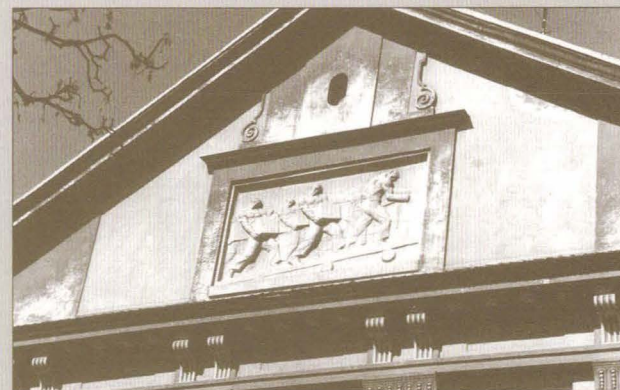
Aeroportul Internațional Timișoara





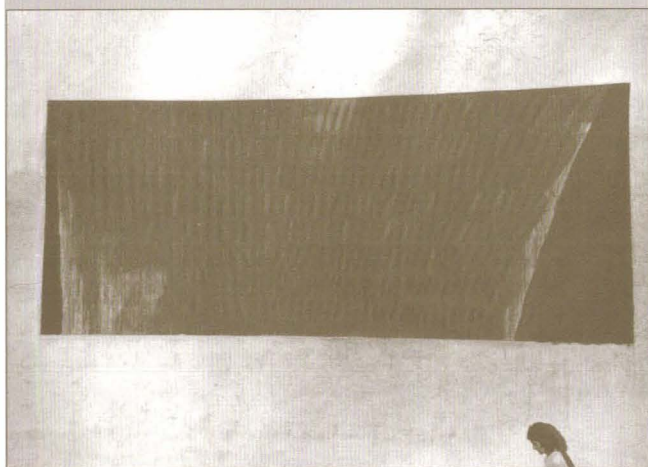
"Orașul"
mozaic, Vasile Pinteau,
1964

Cofetăria Violeta (perete interior)



"Constructorii"
relief piatră, cca. 6 mp.,
Ferdinand Gallas,
1926-1927

fronon Consiliul Sindicatelor



"Biblioteca din Alexandria"
pictură pe pânză rigidizată pe perete,
cca. 6 mp.,
Silviu Orăvițan,
1979

Biblioteca Centrală Universitară



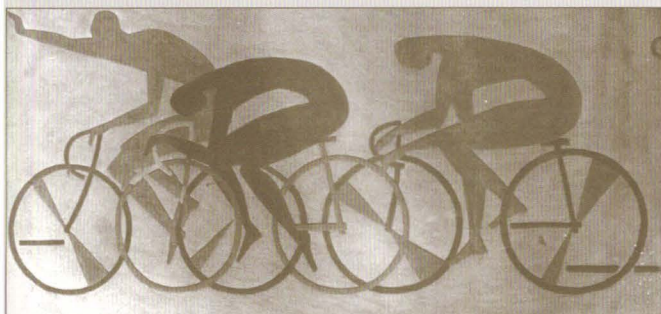
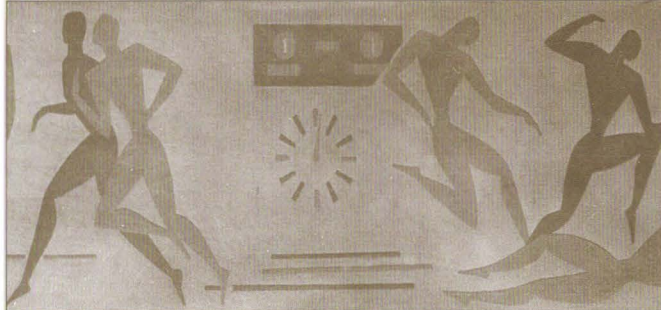
"Muzica"
fresă al secco,
cca. 36 mp.,
Zoltan Molnar,
1970

Liceul Ion Vidu



"Prin muncă la progres"
pictura murală, cca. 30 mp.,
Stefan Szony,
1952-1953

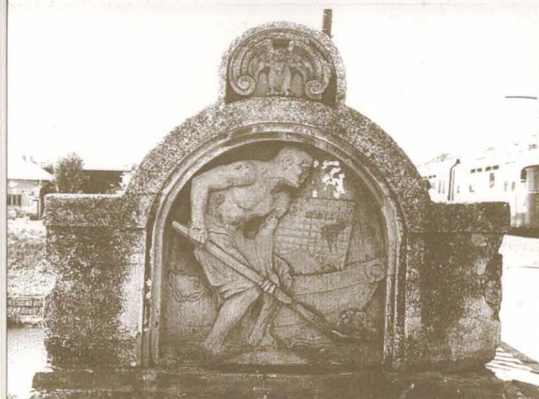
Liceul Emanuil Ungureanu



"Cultura fizică"
sgraffito, cca.120 mp.,
Romul Nuțiu și Frederick Schreiber,
1985

Stadionul "Dan Păltinișan"

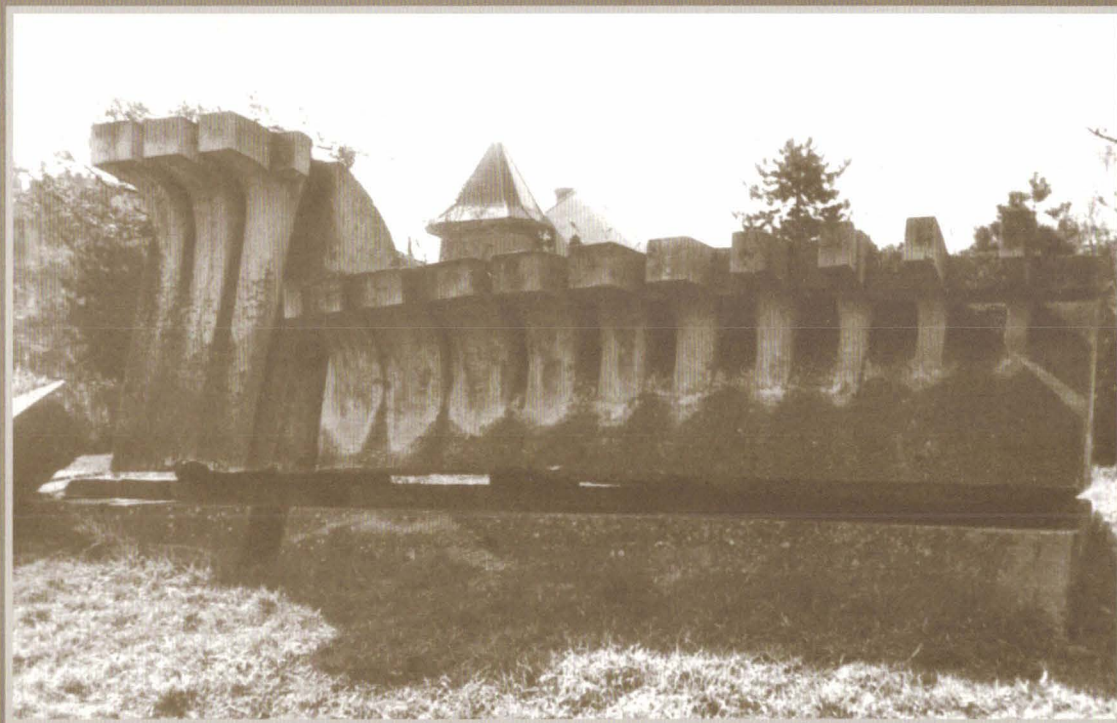
"Meserii din Timiș"
relief din piatră, plăci, 1900-1910
Podul peste Bega din Fabric



***Notă:** Nu s-au cuprins aici operele valoroase de pictură religioasă din bisericile ortodoxe, catolice, greco-catolice și a celorlalte culte, a căror număr mare depășește cadrul lucrării noastre.

**TABĂRA DE SCULPTURA CU TEMA
"ORAȘUL NĂSCUT DIN APE"-TIMIȘOARA 1984**

(Între podul Mihai Viteazu și Terasa Flora, în vecinătatea canalului Bega)

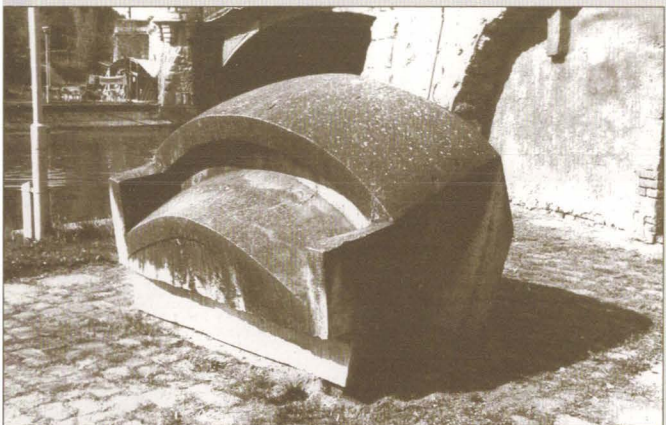
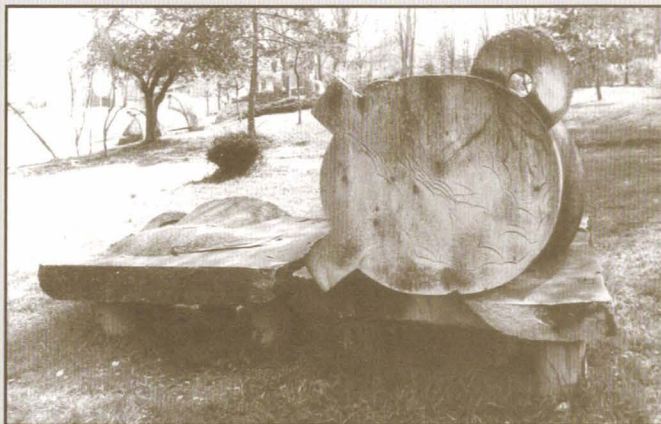


"Valul",
sculptură în piatră de Viștea,
Sava Stoianov

"Metopă",
sculptură în piatră de Viștea,
Nicolae Kruh-Junior



"Libație",
sculptură în piatră de Viștea,
Florin Tănăsescu



"Casa apelor",
sculptură în piatră de Viștea,
Niculai Bândărău

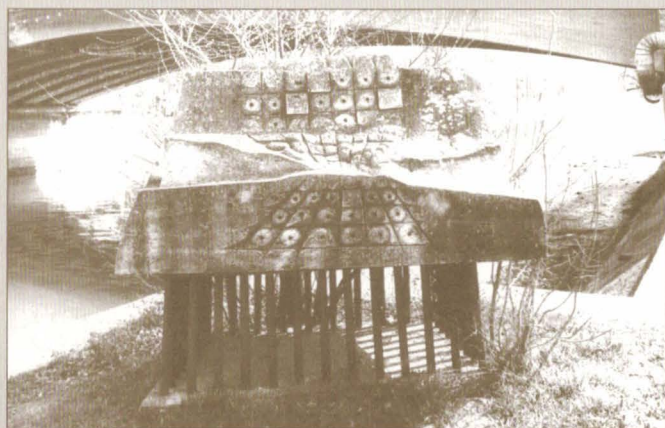
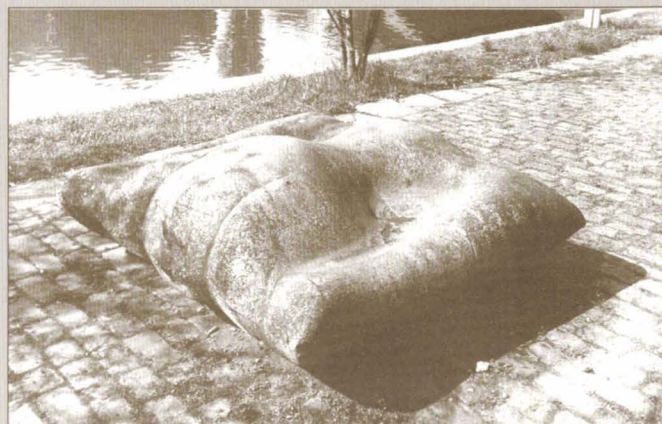


"Vatra timpului",
sculptură în piatră de Viștea,
Victor Găga

"Cascadă",
sculptură în piatră de Viștea,
Bela Szakats



"Pernă",
sculptură în piatră de Viștea,
Adrian Ioniță



"Lacustră",
sculptură în piatră de Viștea,
Ștefan Călărășanu

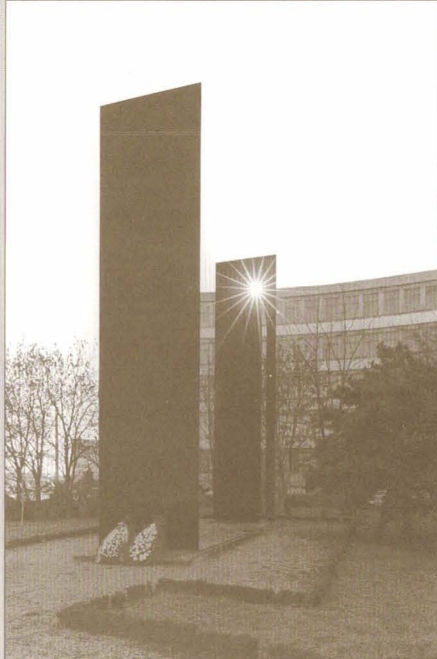


"Colina",
sculptură în piatră de Viștea,
Aurel Cucu



"Complexul memorial '89"
arh. Alămoreanu Pompiliu, arh. Pop Ionel, arh. Brebe Liviu, 1990,
Cimitirul Eroilor, Calea Lipovei

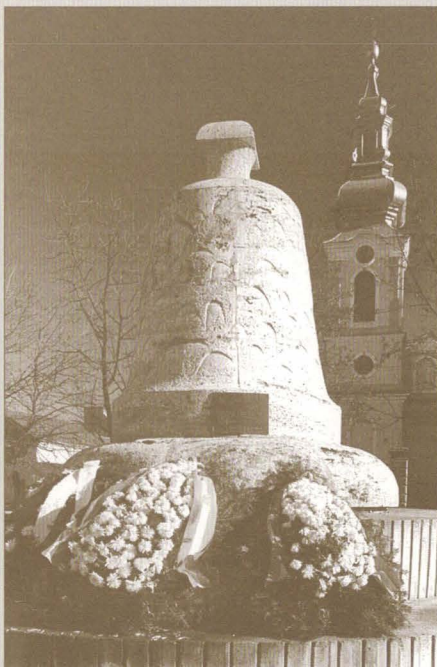
"Deschidere",
oțel naval,
Ingo Glass,
1991
Calea Martirilor
(lângă
Casa Tineretului)



"Eroica"
bronz,
Paul Vasilescu,
1992,
Calea Lipovei,
(Complexul Albina)

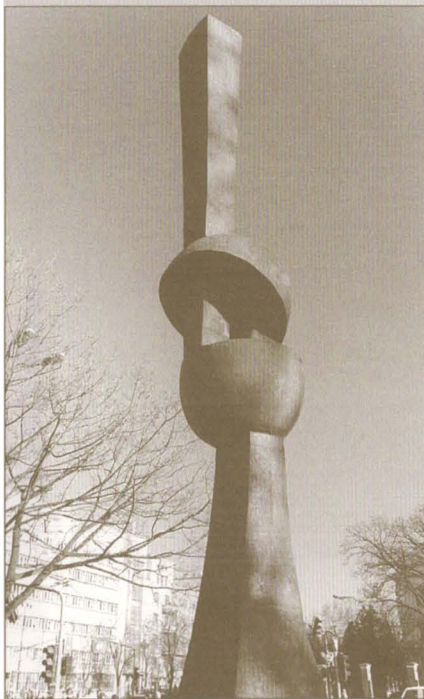


"Clopotul Ilbertății",
travertin,
Ștefan Călărășanu,
1992,
Piața Traian



"Învingătorul",
bronz,
Constantin Popovici,
1993,
Bv. Take Ionescu



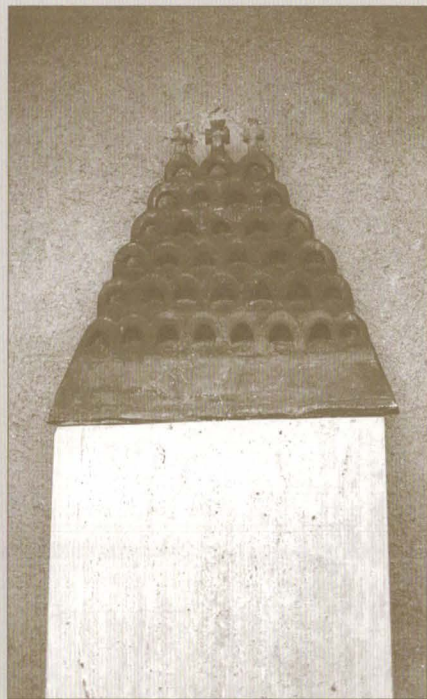


"Evoluție",
bronz, Gheorghe Iliescu-Călinești,
1993,

Hotel Continental



"Omul Țintă",
bronz, Bela Szakats, 1994,
Piața 700
(lângă Biserică Greco Catolică)

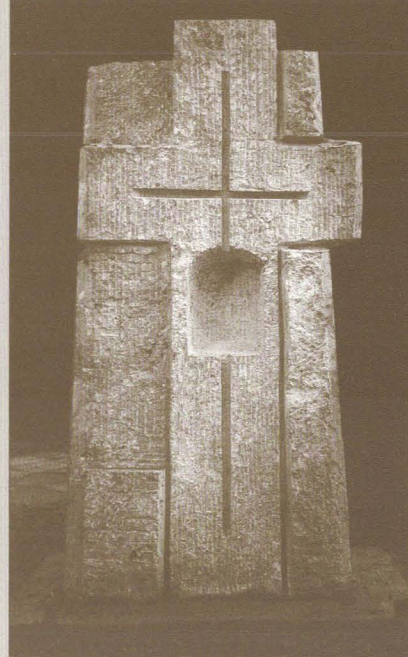


"Biserica plângătoare",
bronz, Marian Zidaru, 1995,
Piața Kuttl,
(nișa Turnului Bisericii Ortodoxe)

"Fântâna martirilor",

travertin,
Victor Gaga,
1995,

în spatele grădinii
de vară Capitol
spre Podul
Mihai Viteazu

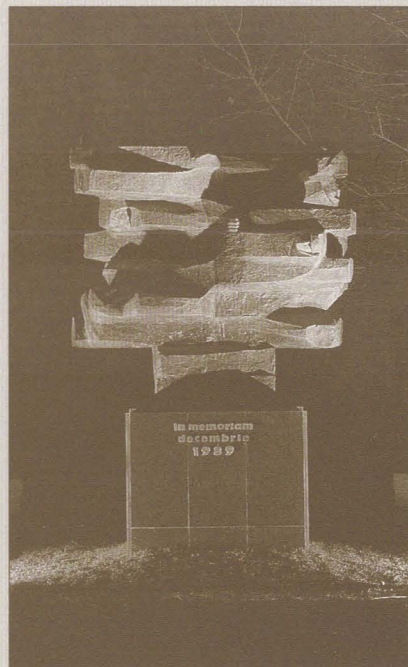


"Monumentul studenților",
travertin,
Stefan Kelemen,
1996

Complexul studențesc
(Str. Cluj)

"Sfântul Gheorghe",
bronz,
Silvia Radu,
1997,

Piața Sf. Gheorghe



"Martirii",
bronz,
Peter Jecza,
1998

Zona
Muzeului Banatului



"Pieta"
bronz, Peter Jecza 1999
Băile Neptun (pod Decebal)



"Crucificarea" (Rugăciune),
inox, Paul Neagu 1999
Piața Victoriei

METODOLOGIA DE ELABORARE A PROIECTELOR DESTINATE REALIZĂRII LUCRĂRILOR DE ARTĂ MONUMENTALĂ ÎN SPAȚII PUBLICE

Pentru a decide asupra modalităților de elaborare și selectare a proiectelor destinate realizării lucrărilor de artă monumentală în spații publice, se vor avea în vedere următoarele variante:

A. ATRIBUIREA ELABORĂRII PROIECTULUI UNUI ARTIST PLASTIC - În acest caz proiectul se va realiza în urma unei înțelegeri (contractuale) între cei interesați în ridicarea monumentului cu unul sau mai mulți specialiști din domeniul creației plastice (cu eventuala colaborare a unor arhitecți). Competența de a adopta hotărârea referitoare la alegerea specialiștilor ce vor întocmi proiectul lucrării revine inițiatorilor acțiunii. În cazul în care inițiatorii consideră că, pentru alegerea specialiștilor sus amintiți, le sunt utile recomandările Ministerului Culturii și Cultelor, Uniunii Artiștilor Plastici ori a Direcției Județene pentru Cultură, Culte și Patrimoniul Cultural Național vor putea solicita sprijinul acestora. Este o soluție: * cu o finalizare mai rapidă; * mai puțin costisitoare; * ce oferă opțiuni numai în măsura în care inițiatorii au comandat mai multe proiecte (ori mai multe variante în cadrul aceluiași proiect). Responsabilitatea pentru calitatea proiectelor, iar, în consecință, și pentru succesul lor în raport cu aprecierile Comisiei de experți pentru arta monumentală a M.C.C., va reveni în acest caz, în întregime inițiatorilor acțiunii și elaboratorilor proiectului. Redactarea temei de proiectare intră în sarcina inițiatorilor acțiunii.

B. ORGANIZAREA UNUI CONCURS CU PARTICIPARE LIMITATĂ - În cazul alegerii acestei variante, proiectul va fi selectat (de către Comisia de experți pentru arta monumentală a M.C.C.) în urma unui concurs în care participarea va fi precizată prin invitația adresată de către organizatorii acțiunii unui număr limitat de specialiști din domeniul creației plastice (care vor putea, eventual, apela la colaborarea unor arhitecți). Competența de a adopta hotărârea referitoare la alegerea specialiștilor care vor elabora proiecte revine organizatorilor concursului. În cazul în care organizatorii consideră că, pentru alegerea concurenților, le sunt utile recomandările Ministerului Culturii și Cultelor, Uniunii Artiștilor Plastici a Direcției Județene pentru Cultură, Culte și Patrimoniul Cultural Național, vor putea solicita sprijinul acestora. Este o soluție intermediară între variantele A și C, concepută pentru a atenua dezavantajele acestora. Dintre reglementările care se impun sunt: * Regulamentul de desfășurare a concursului * Tema de concurs

Datoria de a le redacta revine organizatorilor concursului.

C. ORGANIZAREA UNUI CONCURS CU PARTICIPARE NELIMITATĂ În acest caz proiectul va fi selectat în urma organizării unui concurs în care participarea concurenților este nelimitată (dar care va putea fi condiționată de calificarea lor profesională). Selecția proiectelor se va face de către o comisie de jurizare alcătuită din specialiști ce aveau în domeniul criticii de artă, al creației plastice și arhitecturale. (În cazul concursurilor inițiate sub îndrumarea Direcției Județene pentru Cultură, Culte și Patrimoniul Cultural Național, componența juriului se va stabili conform Ordinului M.C.C. nr. 33 din 17.04.1991.) Este o variantă: * cu o finalizare mai lentă; * mai costisitoare; * oferă, printr-o largă participare a concurenților, soluțiile cele mai diverse. Responsabilitatea, în ceea ce privește calitatea proiectelor selectate, în cazul alegerii acestei variante, este deplasată, dinspre partea organizatorilor concursului către

comisia de jurizare. Reglementările care se impun sunt: * regulamentul de desfășurare a concursului * regulamentul de funcționare a juriului * tema de concurs. Datoria de a le redacta este a organizatorilor concursului. Referitor la alegerea uneia din cele trei variante, M.C.C. nu va putea avansa nici o propunere. Decizia în acest sens va trebui luată de către inițiatorii realizării monumentului, având în vedere: * capacitatea organizatorică și resursele lor financiare; * exigențele impuse de amploarea, importanța și amplasamentul lucrării; * disponibilitatea potențialilor concurenți (numărul și experiența profesională a acestora). Responsabilitatea unor eventuale esecuri înregistrate în urma organizării concursurilor, datorate redactorilor superficiale a regulementelor ori a temei de concurs, revine în întregime organizatorilor.

SELECTAREA PROIECTELOR - va avea loc după cum urmează: * în cazul proiectelor a caror elaborare a fost atribuită unui artist plastic (sau arhitect), selectarea nu se mai impune; * în cazul concursurilor cu participare limitată (a concursurilor cu invitații), jurizarea se va face direct de către Comisia de experți pentru arta monumentală a M.C.C. * în cazul concursurilor cu participare nelimitată, jurizarea va avea loc în conformitate cu Ordinul M.C.C. nr.33 din 17.04.1991.

AVIZAREA PROIECTELOR - se va face în toate cazurile, de către Comisia de experți pentru arta monumentală a M.C.C. în conformitate cu Ordinul comun al Ministerului Lucrarilor Publice și Amenajării Teritoriului nr. 589/ D / 09.01.1992 și al Ministerului Culturii nr. 130/23.12.1991. Documentația necesară obținerii avizului Comisiei Naționale de Experți pentru monumente de for public:

1. Adresa către Ministerul Culturii și Cultelor / Direcția Muzeu, Colecții, Arte Vizuale din partea inițiatorului (pers. fizică sau juridică);
2. Acordul Direcției Județene pentru Cultură, Culte și Patrimoniul Cultural Național
3. Certificat de Urbanism, eliberat de Consiliul Local în raza căruia se produce lucrarea;
4. Plan de încadrare zonală, eliberat de Biroul de urbanism teritorial sau de alte foruri în măsură;
5. Plan de situație, elaborat de un arhitect cu drept de semnătură;
6. Desfășurare perimetrală, elaborată tot de un arhitect;
7. Fotografii ale locului de amplasare pe care să se menționeze locul în care se va ridica monumentul. Sunt permise și prelucrările computerizate pentru obținerea unei imagini cât mai aproape de ansamblul final;
8. Desene ale lucrării;
9. Fotografii ale machetei lucrării, format A4, din cel puțin trei unghiiuri. Fotografiele trebuie să fie clare și să permită observarea detaliilor;
10. Macheta propriu zisă (la cererea Comisiei);
11. Susținere teoretică (motivație), max. 1000 cuvinte;
12. Curriculum Vitae al autorului (autorilor) lucrării.

Pentru ca membrii Comisiei de experți pentru arta monumentală a Ministerului Culturii și Cultelor să-și poată forma o opinie în legătură cu soluțiile propuse în proiectele pentru care li se cere aprecierea, solicitanții trebuie să înainteze M.C.C. documentația mai sus prezentată în două exemplare. Un exemplar din această documentație va fi reținut de către M.C.C., iar cel de-al doilea va fi înapoiat solicitanților împreună cu documentul care atestă aprecierea și decizia Comisiei. Mai precizăm că decizia referitoare la un eventual sprijin financiar, acordat de către M.C.C. pentru realizarea propunerilor dumneavoastră, nu va putea fi luată decât după ce proiectele, trimise spre avizare Comisiei de experți pentru arta monumentală a M.C.C., au obținut acordul și recomandarea acesteia. În consecință, acest sprijin nu va putea avea în vedere cheltuielile rezultate din elaborarea

proiectelor, ci numai cele privind drepturile de autor și transpunerea în material definitiv a lucrării propriu - zise (în care nu se include costurile pentru amplasarea în teren : fundații, socluri, postamente, alei etc.). Pentru clarificarea unor eventuale detalii ori lămuriri suplimentare, vă rugăm să vă adresați Direcției Muzeu, Colecții, Arte Vizuale din Ministerul Culturii și Cultelor sau Direcției Județene pentru Cultură, Culte și Patrimoniul Cultural Național.

Îndrumar pentru redactarea

REGULAMENTELOR CONCURSURILOR CU PARTICIPARE NELIMITATĂ destinate realizării lucrărilor de artă monumentală în spații publice.

1. **OBIECTUL CONCURSULUI** * Specificarea foarte sumară a:

☐ teme ☐ amplasamentului (care poate fi : determinat; orientativ.)

2. **DATE DESPRE ORGANIZATORI** * Precizarea instituțiilor, organizațiilor, asociațiilor etc., care colaborează la organizarea și finanțarea concursului. 3. **DATE DESPRE PARTICIPANȚI** * Nivelul de participare ☐ local ☐ național ☐ internațional

* Calificarea profesională a participanților ☐ membri ai unor uniuni de creație - Uniunea Artiștilor Plastici - Ordinul Arhitecților ☐ absolvenți (eventual și studenți) ai institutelor de artă și arhitectură ☐ participare necondiționată (soluție nerecomandabilă) * Forme de participare ☐ individuală ☐ de grup 4. **DATE DESPRE DESFĂȘURAREA CONCURSULUI** * Lansarea concursului ☐ data lansării temei de concurs ☐ instituțiile care vor pune la dispoziția participanților tema de concurs - adresa - orar ☐ taxa de înscriere la concurs (pentru cazul în care se intenționează recuperarea cheltuielilor rezultate din : - întocmirea și multiplicarea temei de concurs - organizarea jurizării).

* Predarea proiectelor ☐ sediul instituției care va asigura preluarea proiectelor ☐ data și ora limită pentru predarea proiectelor

* Judecarea proiectelor (se va face conform regulamentului de funcționare a juriului) ☐ sediul instituției care va găzdui lucrările de jurizare ☐ data jurizării

* Comunicarea rezultatelor ☐ data anunțării câștigătorilor ☐ modalitatea anunțării 5. **CONDIȚII DE REDACTARE A PROIECTELOR** * Forma de redactare (cu indicarea, după caz, a obligativității de a respecta, sau nu, un anume format, o anume scară, o anume tehnică de prezentare etc.) pentru:

☐ soluțiile de amplasament - planuri, secțiuni, elevații (desfășurări) ☐ proiectul de monument - redactare grafică (desene, montaje fotografice) - montaje video - machete

* Condiții suplimentare de conținut ☐ precizarea obligativității (sau nu) de a prezenta o parte scrisă care va conține indicații referitoare la : - concepția de ansamblu a proiectului - transpunerea în material definitiv a lucrării

* Asigurarea anonimatului ☐ descrierea modalităților prin care se asigură secretul identității participanților - moto, cod cifric etc. (notat pe toate piesele proiectului și pe un plic închis care va conține datele de identificare ale concurentului).

6. **CONDIȚII DE PREMIERE** * Prime de participare în valoare delei pentru fiecare concurent (în cazul în care se dorește și există posibilitatea recompensării cheltuielilor suportate de concurenți pentru elaborarea proiectelor. Se recomandă acordarea acestora doar pentru acele lucrări care nu au fost respinse de către comisia de jurizare, în urma sesizării secretariatului, a nerespectării regulamentului)

* Premii finale: ☐ premiul I (în valoare delei) ☐ premiul II (în valoare delei) ☐ premiul III (în valoare delei)

☐ în număr demențiuni (fiecare în valoare delei)

* Precizări referitoare la angajamentul organizatorilor de a suporta (sau nu) cheltuielile necesare pentru execuția definitivă a lucrării premiate: ☐ drepturi de autor (sau cheltuieli aferente elaborării detaliilor de execuție) ☐ transpunerea în material definitiv a proiectului (sau a machetei) ☐ amenajarea amplasamentului (soclu, alei, spații verzi, etc.) 7. **DATE REFERITOARE LA ÎNCHEIEREA CONCURSULUI** * Condiții de restituire a proiectelor ☐ reținerea lor definitivă de către organizatori ☐ reținerea lor temporară (în vederea organizării unor expoziții), - caz valabil pentru proiectele nepremiate ☐ restituirea proiectelor - caz valabil pentru proiecte nepremiate - instituția care asigură restituirea proiectelor (adresa, orar) - data limită până la care se vor putea ridica proiectele

* Condiții de formulare a contestațiilor ☐ către cine și data până la care se vor putea formula contestații ☐ termenul și modalitatea de soluționare a contestațiilor

NOTĂ: Acest îndrumar este orientativ. El trebuie adaptat de către inițiatorii concursului la posibilitățile lor organizatorice și financiare și pus în concordanță cu situațiile concrete pe care le impun natura monumentului și amplasamentului său. Se recomandă ca pentru formularea condițiilor de redactare a proiectelor să se solicite sprijinul direcțiilor de arhitectură și urbanism a consiliilor județene ori ale primăriilor, precum și colaborarea cu firmele de proiectare, astfel încât aceste condiții să nu contravină cerințelor din tema de concurs.

Îndrumar pentru redactarea

REGULAMENTELOR DE FUNCȚIONARE A JURULUI CARE VA EXAMINA ȘI APRECIA PROIECTELE ÎN CADRUL CONCURSURILOR DESTINATE REALIZĂRII LUCRĂRILOR DE ARTĂ MONUMENTALĂ ÎN SPAȚII PUBLICE 1. **SECRETARIATUL CONCURSULUI** * Componenta

- un secretar și 2-3 membri (desemnați de către organizatori) din care pot (sau nu) să facă parte și unii membri ai comisiei de jurizare ce îi reprezintă pe organizatori. * Competența - asigură preluarea proiectelor (și le înregistrează în ordinea primirii)

☐ verifică dacă proiectele respectă regulamentul în ceea ce privește: - forma de redactare - condițiile suplimentare de conținut - condițiile de anonimat ☐ consențează cele constatate într-un proces verbal de preexaminare pe care îl va înainta organizatorilor concursului și comisiei de jurizare. Acest proces verbal va cuprinde rezultatul verificării cu propuneri privind acceptarea sau scoaterea din concurs a lucrărilor examinate. ☐ întocmește procesele verbale de ședință

☐ întocmește procesul verbal final în care vor fi înscrise: - data și locul ședinței - membrii prezenți în juriu - numărul lucrărilor prezentate - numărul lucrărilor ce nu au întrunit condițiile regulamentului concursului - lucrările selectate sau cele premiate (cu marca de identificare și numele autorului) - alte eventuale observații și mențiuni ale juriului. 2. **JURIUL CONCURSULUI** * Componenta

☐ juriul concursului (din care nu vor putea face parte autori ori coautori ai proiectelor) va fi compus dintr-un - președinte (ales de către membrii juriului în deschiderea ședinței de jurizare) - număr demembri. ☐ membrii juriului vor fi numiți - de către Ministerul Culturii și Cultelor (în cazul în care concursul este inițiat de acesta sau în colaborare cu acesta) în baza propunerilor:

- Uniunii Artiștilor Plastici - Ordinului Arhitecților - Comisiei Naționale a Monumentelor Istorice ☐ Comisiei Naționale pentru Urbanism și Amenajarea Teritoriului ☐ conform Ordinului nr. 33/17.04.1991 al M.C. (în cazul în care concursul este inițiat de DCCPCNJ

sau în colaborare cu acestea) * Competența □ juriului lucrează reglementar doar în prezența a 2/3 din numărul total al membrilor numiți □ stabilește criteriile de apreciere ale proiectelor admise la concurs (cu această ocazie se vor soluționa toate obiecțiunile de ordin procedural care, eventual, vor fi ridicate de membri, pentru a evita discutarea acestora în decursul lucrărilor de jurizare) □ examinează și apreciază fiecare proiect în parte (în ordinea înregistrării sale de către secretariat) □ decide, prin vot, ierarhia valorică finală a lucrărilor selectate. **3. DESFĂȘURAREA LUCRĂRILOR DE JURIZARE** * Alegerea președintelui de către membrii juriului în deschiderea ședinței de jurizare * Citirea de către președinte a procesului verbal de preexaminare întocmit de secretariat * Prezentarea de către președintele juriului a tuturor proiectelor admise la concurs (eventual și a celor respinse de secretariatul concursului) * Discutarea fiecărei lucrări în parte - cu acest prilej se vor consemna opiniile tuturor membrilor juriului în procese verbale de ședință, care pot (sau nu) să fie întocmite separat pentru fiecare lucrare * Stabilirea ierarhiei valorice. Ea va avea loc prin supunerea la vot a fiecărei lucrări în parte și va urmări □ selectarea în ordine valorică a unui număr de.... lucrări, fără a decide scara premiilor sau mențiunilor (dacă regulamentul concursului conține o astfel de precizare) □ atribuirea precisă a premiilor și mențiunilor □ (în cazul în care regulamentul concursului prevede acordarea de premii ori mențiuni speciale de către unele instituții implicate organizatoric și financiar în desfășurarea concursului, atunci acestea pot, sau nu, să fie stabilite doar de acei membri din juriu care reprezintă instituțiile respective). * Ridicarea anonimatului □ se recomandă ca (în cazul în care proiectele urmează să fie restituite autorilor), anonimatul să fie ridicat doar pentru lucrările selectate, premiate ori propuse pentru mențiuni. * Redactarea de către secretariatul concursului a procesului verbal final. Acesta va fi semnat de toți membrii juriului (inclusiv președintele). La fel se anexează procesele verbale ale ședințelor. **4. LUAREA DECIZIEI** * Sondarea opiniei membrilor juriului, pentru fiecare lucrare în parte, se va face prin vot: -deschis -secret * Ierarhia valorică a proiectelor se va stabili prin numărarea voturilor □ nu se admit abțineri - în cazul în care două sau mai multe proiecte au obținut același număr de voturi, se va proceda la repetarea votării (doar pentru aceste lucrări) □ baremul minim de voturi pentru a declara o lucrare admisă, poate fi: - același pentru toate premiile și mențiunile (nu însă mai mic decât jumătate plus unu) - mai exigent pentru premiul I (spre exemplu 2/3, 3/4 sau unanimitate). * Cazuri speciale □ dacă nici una din lucrări nu a obținut baremul minim de voturi, concursul va trebui anulat □ dacă pentru premiul I s-a stabilit un barem mai exigent și nici unul din proiectele prezentate nu a întrunit acest barem, organizatorii acordă celelalte premii și mențiuni, dar vor putea decide ca nici una din lucrări să nu fie transpusă în teren. **NOTĂ:** Deoarece participarea la lucrările de jurizare a membrilor propuși pentru această activitate de către instituțiile (uniunile, asociațiile, organizațiile etc.) cărora li s-a solicitat sprijin în acest sens, nu este în mod necesar și obligatorie, se recomandă ca organizatorii concursului să adreseze (în scris) specialiștilor comisiei de jurizare o invitație nominală. Întrucât nu toți specialiștii numiți funcționează nemijlocit și permanent în cadrul instituțiilor care i-au propus (ei pot fi și pensionari, colaboratori externi etc.), se recomandă ca invitația nominală adresată membrilor

comisiei să conțină indicații referitoare la suportarea (sau nu) de către organizatorii concursului a cheltuielilor de jurizare (deplasare, diurnă, prime de jurizare). După obținerea acceptului membrilor juriului de a participa la judecarea concursului, aceștia vor trebui anunțați din timp asupra datei și locului în care se va face jurizarea. Cu acest prilej li se va trimite (în mod obligatoriu) un exemplar al regulamentului de funcționare a juriului și unul al temei de concurs.

Îndrumar pentru redactarea **TEMEI DE CONCURS** destinate realizării lucrărilor de artă monumentală în spații publice **1. DOCUMENTAȚIA SCRISĂ** * Argument □ se va prezenta succint prilejul care motivează realizarea lucrării □ condițiile legate de tipologia lucrării. Ele vor putea fi: - precizate: - artă statuară (bust, statuie, grup statuar etc.) - artă parietală (frescă, mozaic etc.) - lucrări de design urban - etc. □ neprecizate: este cazul în care morfologia plastică a lucrării □ nu poate fi încadrată într-o tipologie tradițională - este lăsată la latitudinea concurenților. * Condiții legate de tematica lucrării (cu indicarea eventuală a titlului ei). Se specifică dacă tematica este: □ impusă - de un gest comemorativ; în acest caz se vor indica toate datele necesare pentru ca participanții la concurs să poată avea o imagine cât mai cuprinzătoare asupra evenimentului ori personalităților cărora le este dedicată lucrarea. □ de condiții specifice cu un caracter: - decorativ; este cazul lucrărilor atasate unor elemente arhitecturale care prin natura lor impun o anumită tematică etc. - funcțional; (spre exemplu: elemente de design urban: fântâni, corpuri de iluminat etc.); în acest caz se vor preciza toate cerințele funcționale pe care obiectul va trebui să le satisfacă. □ necondiționată; poate fi cazul lucrărilor de artă ambientală (spre exemplu: lucrări a căror caracter este strict ornamental etc.) destinate amenajării unor spații publice în care stabilirea tematicii: - nu este justificată - este lăsată la aprecierea concurenților. * Condiții legate de execuția (transpunerea) în teren a proiectului. Prin ele se vor formula date (ori cerințe) referitoare la: □ prevederile studiilor de urbanism - cadrul construit existent și propus (în cazul vecinătății unor monumente ori ansambluri istorice, se va preciza dacă lucrarea le afectează sau nu, ori dacă, prin tematica ei, este sau nu legată de amplasamentul propus). - cadrul plantat (asupra căruia se va putea, sau nu, interveni) - rețele de circulație (alei, drumuri, parcaje, pasaje subterane etc. asupra cărora se va putea, sau nu, interveni) - rețele edilitare (de telecomunicații, electrice, termice, sanitare etc, asupra cărora se va putea, sau nu, interveni) □ lucrarea propriu-zisă - dimensiuni impuse (sau nu) - materiale impuse (sau nu) de anume condiții climatice, ori alte considerente - costuri limita precizate (sau nu). **2. DOCUMENTARE VIZUALĂ** * Plan de amplasament (redactat la o scară edificatoare) care să cuprindă: □ detalii referitoare la situația existentă în teren, cu indicarea: - exactă a poziției monumentului propus - perimetrului în limitele căruia concurenții vor putea propune amplasarea monumentului □ detalii referitoare la situația propusă prin eventuale studii de sistematizare aprobate, (se recomandă ca acestea să fie marcate în mod distinct). * Desfășurarea perimetrală a frontului construit existent (și propus prin eventuale studii de urbanism), redactat în prezentare: - grafică (în completarea planului de amplasament sau separat) - fotografică. * Fațade, elevații etc., redactate la o

scară adecvată (în cazul lucrărilor de artă parietală). **NOTA:** Acest îndrumar este orientativ. El va putea fi utilizat, în raport cu natura monumentului, a amplasamentului și exigențele organizatorilor concursului printr-o dezvoltare diferențiată (o tratare mai sumară ori dimpotrivă mai detaliată) a unora din punctele sale. Pentru întocmirea documentației vizuale se recomandă solicitarea sprijinului direcțiilor pentru arhitectură și urbanism ale consiliilor județene ori ale primăriilor, precum și colaborarea cu firmele de proiectare. Se mai recomandă ca participanților la concurs să li se adreseze invitația de a lua contact nemijlocit cu amplasamentul propus.

REGULAMENTUL CONCURSULUI organizat pentru selectarea proiectului monumentului.....

care urmează să fie amplasat în localitatea

Cap. A OBIECTUL CONCURSULUI 1. Obiectul concursului este elaborarea unui proiect destinat realizării monumentului.....

care urmează să fie amplasat în localitatea.....

2. Datele care stabilesc în detaliu cerințele impuse de natura monumentului cât și cele care definesc amplasamentul acestuia sunt cuprinse în tema de concurs anexată acestui regulament.

Cap. B DATE DESPRE ORGANIZATORI 3. Coordonator al desfășurării concursului este Comisia de organizare. Comisia de organizare va fi compusă din reprezentanți ai:

☐ Ministerului Culturii și Cultelor

☐ Inițiatorului sau comanditarului (persoană fizică sau juridică)

☐ Direcția pentru Cultură, Culte și Patrimoniul Cultural Național

a Județului Timiș -Primăriei localității.....

..... Comisia de organizare a

concursului va: ☐ elabora regulamentul de desfășurare a concursului

☐ aproba regulamentul de jurizare și tema de concurs ☐ analiza

și soluționa contestațiile. 4. Secretariatul concursului va fi asigurat

de către..... Competența și componența secretariatului

sunt stabilite prin regulamentul de jurizare a concursului. **Cap. C**

CONDIȚII DE PARTICIPARE 5. Concursul este deschis tuturor

absolvenților academiilor de artă (plastică și de arhitectură).

Aceștia vor putea participa la concurs în mod individual sau în

grup. 6. Pentru a avea garanția participării unor concurenți cu o

pregătire recunoscută în domeniu, secretariatul concursului va

invita un număr deartiști plastici. Aceștia vor fi nominalizați

de către Comisia de organizare. Nominalizarea invitațiilor se va

face din rândul celor recomandați de către Uniunea Artiștilor

Plastici sau Ordinul Arhitecților.

Cap. D CONDIȚII DE REDACTARE A PROIECTELOR 7.

Pentru a permite o apreciere competentă a proiectelor concurenții

vor trebui să prezinte următoarele piese: a) o parte scrisă (memoriu

justificativ) din care să rezulte : ☐ concepția de ansamblu a

proiectului (inclusiv detalii în legătură cu motivațiile ce au stat la

baza adoptării soluției propuse) ☐ modalitatea de transpunere în

material definitiv a proiectului. b) o machetă a monumentului

(dimensiunea 70-100 cm.) c) un plan de amplasament la

scara.....(pus la dispoziția concurenților o dată cu tema de

concurs de către secretariatul concursului) în care concurenții vor

marca, la scară, forma în plan a monumentului și poziția acestuia

în raport cu mediul construit și cadrul plantat existent și propus

d) desfășurările perimetrale ale frontului construit existent și propus

prin studii urbanistice aprobate (pus la dispoziția concurenților o

dată cu tema de concurs de către secretariatul concursului) în

care concurenții vor marca imaginea (ori silueta) monumentului,

astfel încât raporturile spațiale ale acestuia, față de elementele

sitului în care urmează să fie înserat, să fie sugestiv reprezentate.

8. Întrucât la concurs participă invitați nominalizați, în ceea ce

privește redactarea proiectelor nu se impun măsuri prin care să

se asigure anonimatul concurenților. **Cap. E CONDIȚII DE**

PREMIERE 9. Pentru lucrările selectate nu se prevăd premii în

bani. 10. Artiștii nominalizați (conf. art. 6) vor beneficia de o primă

de de participare în valoare delei. Asigurarea fondurilor

bănești pentru achitarea acestor prime intră în sarcina

..... 11. Artiștii invitați vor beneficia

de un avans în valoare de 50% din prima de participare. Acordarea

acestui avans este condiționată de un angajament scris al

concurenților (care au acceptat invitația de a participa la concurs)

prin care aceștia se obligă să respecte condițiile de redactare

(prevăzute în art.7) și termenul de predare al proiectelor (prevăzut

în art. 18). Concurenții care nu respectă acest angajament nu

vor fi admiși la concurs și vor restitui avansul. 12. Eventualii

colaboratori ai artiștilor invitați să participe la concurs nu vor

beneficia de prima de participare. 13. Artiștii plastici care doresc

să participe la concurs dar cărora nu li s-a adresat o invitație

în acest sens nu vor beneficia de prima de participare. 14.

Prin prezentul regulament

se angajează în mod ferm ca în momentul în care se decide

execuția (în teren) a monumentului, lucrarea care a fost selectată

de juriul concursului și recomandată pentru a fi transpusă în

material definitiv, să aibă prioritatea absolută în ceea ce privește

contractarea drepturilor de autor. Acest angajament este valabil

indiferent de forma de participare la concurs a concurenților.

Cap. F DATE DESPRE DESFĂȘURAREA CONCURSULUI 15.

Elaborarea și multiplicarea temei de concurs intră în sarcina: ☐

Comisiei de organizare (în ceea ce privește redactarea tematicii)

☐ Primăriei localității.....(în ceea ce privește

redactarea datelor tehnice de amplasament-inclusiv partea

desenată) 16. Mediatizarea concursului intră în sarcina

.....17. Lansarea concursului va avea loc în

data de a) Cu ocazia lansării concursului, artiștilor

care au acceptat invitația de a participa la concurs li se va pune

la dispoziție un exemplar al regulamentului de desfășurare a

concursului și un exemplar din tema de concurs. b) Artiștii care

doresc să participe la concurs dar cărora nu li s-a adresat o

invitație în acest sens vor putea obține un exemplar al temei de

concurs și un exemplar al regulamentului de desfășurare a

concursului, la sediul secretariatului (între orele.....în

perioada.....) 18. Predarea proiectelor se va face începând

cu data dela sediul secretariatul concursului. Termenul

limită pentru predarea proiectelor este data de, ora.....19.

Judecarea proiectelor se va face până la data de De

către o comisie alcătuită din specialiști ce activează în domeniul

criticii de artă, al creației plastice și arhitecturale precum și

reprezentanți ai Ministerului Culturii și Cultelor. Modul de desfășurare

a lucrărilor de jurizare este stabilit prin Regulamentul de jurizare

a concursului(anexă la prezentul regulament). 20. Rezultatul

concursului va fi comunicat celor interesați prin intermediul

secretariatului în termen de zile de la încheierea lucrărilor

de jurizare. 21. Proiectele elaborate de către artiștii care au fost

invitați să participe la concurs precum și cele selectate de către comisia de jurizare, indiferent de forma de participare la concurs a autorilor acestora, nu se restituie. Proiectele care nu au fost selectate și care au fost elaborate de artiștii cărora nu li s-a adresat invitația de a participa la concurs, se vor restitui autorilor lor în termen dezile de la anunțarea rezultatului concursului. Nesolicitarea acestor proiecte în termen absolvă organizatorii de orice obligații. 22. Referitor la modul de desfășurare a concursului se vor putea formula contestații. Aceste contestații se vor adresa Comisiei de organizare a concursului în termen dezile de la anunțarea rezultatelor. Se vor lua în considerație doar contestațiile în care se formulează vicii rezultate din nerespectarea regulamentului de desfășurare a concursului, a regulamentului de funcționare a juriului sau a temei de concurs. Termenul de soluționare a contestațiilor este de zile de la înaintarea lor către instanța sus menționată. **COMISIA DE ORGANIZARE**

REGULAMENT DE JURIZARE A CONCURSULUI organizat pentru selectarea proiectului monumentului care urmează

să fie amplasat în localitatea.....
Cap. A SECRETARIATUL CONCURSULUI 1. Secretariatul concursului este asigurat de către și este compus din 2 membri. 2. Secretariatul concursului: a) se îngrijește de preluarea proiectelor și de înregistrarea lor în ordinea primirii; b) verifică dacă proiectele respectă regulamentul concursului în ceea ce privește condițiile de redactare și consemnează cele constatate într-un proces verbal de preexaminare. Acest proces verbal va cuprinde rezultatul verificării cu propuneri privind acceptarea sau eliminarea din concurs a lucrărilor preexaminare și va fi înaintat comisiei de jurizare; c) întocmeste procesul verbal al ședinței de jurizare, în care vor fi înscrise: ☐ data și locul ședinței, ☐ membrii prezenți în juriu, ☐ numărul lucrărilor prezentate, ☐ numărul lucrărilor ce nu au respectat condițiile impuse de regulamentul de desfășurare a concursului, ☐ rezumatul aprecierilor membrilor juriului pentru fiecare proiect în parte, ☐ lucrările selectate (numărul de ordine al lucrării și numele autorului), ☐ alte eventuale observații ori mențiuni ale juriului.

Cap. B JURIUL CONCURSULUI 3. Juriul concursului (din care nu vor putea face parte autori ori coautori ai proiectelor) va fi compus dintr-un număr demembri (inclusiv președintele) 4. Membrii juriului vor fi numiți de către Din juriu vor face parte specialiști ce activează în domeniul criticii de artă, al creației plastice și arhitecturale precum și reprezentanți ai Ministerului Culturii și Cultelor. 5. Juriul lucrează regulamentar doar în prezența a cel puțin 2/3 din numărul total al membrilor numiți. 6. În deschiderea ședinței de jurizare, juriul concursului stabilește criteriile de apreciere a proiectelor și soluționează toate obiecțiunile de ordin procedural (care nu sunt stabilite prin acest regulament). 7. În ședința de jurizare, juriul concursului examinează și apreciază fiecare proiect în parte, inclusiv acele proiecte care, în urma preexaminării, au fost propuse pentru a nu fi acceptate. 8. Juriul poate decide admiterea în concurs a unor lucrări care au fost propuse de către secretariat pentru a fi excluse, dacă sunt satisfăcute următoarele condiții: a) se constată că, deși nu respectă condițiile de redactare stabilite prin regulamentul de desfășurare

a concursului, proiectul prezentat permite totuși o apreciere concludentă a soluției propuse de către concurent. b) există consensul tuturor membrilor juriului (prezenți în ședință) în ceea ce privește includerea în concurs a proiectului. 9. Juriul stabilește ierarhia finală a proiectelor acceptate la concurs, prin notarea acestora în raport cu ordinea lor valorică. **Cap. C DESFĂȘURAREA LUCRĂRIILOR DE JURIZARE** 10. Procedura după care vor decurge lucrările de jurizare este următoarea: a) prezentarea de către secretariatul concursului a procesului verbal de preexaminare; b) alegerea președintelui de către membrii juriului; c) discutarea de către membrii juriului, sub conducerea președintelui, a fiecărui proiect în parte; d) stabilirea ierarhiei valorice a proiectelor (conf. art. 11-14) e) redactarea de către secretariat a procesului verbal. Acesta va fi semnat de către toți membrii juriului (inclusiv președintele). 11. Stabilirea ierarhiei valorice a proiectelor se va face în baza punctajului acumulat de fiecare proiect în parte în urma notării sale de către fiecare membru al juriului (inclusiv președintele). 12. Punctajul care poate fi acordat unui proiect de către un membru al juriului este în ordine crescătoare una din valorile de la 1 la 10. 13. Pentru ca o lucrare să poată fi considerată selectată (în vederea transpunerii ei în material definitiv cu scopul de a fi amplasată în teren) este necesar ca ea să obțină (prin cumularea valorilor acordate de către fiecare membru al juriului prezent în ședință) cel puțin% din punctajul maxim posibil. 14. Dacă punctajul maxim este obținut (în mod egal) de două sau mai multe proiecte, atunci se va proceda la repetarea notării doar pentru aceste proiecte. **COMISIA DE ORGANIZARE**

Bibliografie

* Legea nr. 8/1996 privind dreptul de autor și drepturile conexe (M.O. nr.60/1996)

* Ghid practic de proprietate intelectuală pentru domeniul artelor vizuale. Editura Dominus Art București 1997

LISTA MONUMENTELOR ISTORICE DIN JUDEȚUL TIMIȘ 1992

EXTRAS

CAP.D. Monumente și ansambluri de artă plastică și cu valoare comemorativă

Municipiul Timișoara

- 36 D 001 **Bustul lui Victor Babeș**, bronz, sculptor Romul Ladea, 1934 (dezvelit în 1939), Bv. Victor Babeș nr. 16
- 36 D 002 **Mormântul lui Ioachim Miloia**, marmură, sculptor Romul Ladea, 1942, Str. Cosminului nr. 13 Cimitirul Elisabetin
- 36 D 003 **Mormântul medicului Pavel Vasici**, piatră, 1881, Str. Cosminului nr. 13 Cimitirul Elisabetin
- 36 D 004 **Mormântul pictorului Ioan Zaicu**, marmură, 1915, Str. Cosminului nr. 13 Cimitirul Elisabetin
- 36 D 005 **Monumentul Dr. A. Căndea**, bronz, sculptor Romul Ladea, 1931 (dezvelit în 1939), Bv. Eroilor, în fața Spitalului nr. 2
- 36 D 006 **Obelisc-mormânt al celor căzuți la 1848**, piatră, Str. Ghiroda nr. 12
- 36 D 007 **Monumentul lui Anton Sailer**, bronz, sculptor N. Lighet, 1906, P-ța Regina Maria (fostă P-ța Horatiu)
- 36 D 008 **Monumentul lui Emanoil Ungureanu**, bronz, sculptor Gh. Groza, 1931, P-ța Huniade
- 36 D 009 **Monumentul Sf. Maria și Sf. Ioan Nepomuk**, piatră, sculptori Blim și Wasserburger, Viena, 1756, restaurat 2000, P-ța Libertății
- 36 D 010 **Obeliscul "Cruce"** monument Ortodox (sârb), marmură trandafirie, 1774, restaurat 1833, 1857, 1893 și 1910, P-ța Traian
- 36 D 011 **Monumentul lui Traian Lalascu**, marmură sculptor Cornel Mendrea, 1930, Bv. Mihai Viteazu, în curtea Facultății de Mecanică
- 36 D 012 **Monumentul Sf. Treime (Monumentul Ciumei)**, atelier vienez, piatră, 1740, restaurat 1994, P-ța Unirii
- 36 D 013 **Monumentul lui Eftimie Murgu**, bronz, sculptor Artur Vetro, 1965, Bv. Revoluției (P-ța col. Ion Uță)
- 36 D 014 **Statuia Sf. Ioan Nepomuk**, piatră, 1717 (1772?, 1737?), sculptor necunoscut, Bv. Ion Dragalina (fost Bv. 13 Decembrie) nr. 13
- 36 D 015 **Monumentul "Lupa capitolină"** - copie, donație a Primăriei din Roma, bronz, 1926, P-ța Victoriei
- 36 D 016 **Monumentul lui Vicențiu Babeș**, bronz, sculptor Aurel Pop, 1935 (1933?), Parcul Central
- 36 D 017 **Bustul lui Barbu Ștefănescu Delavrancea**, bronz, sculptor Cornel Medrea, 1933, Parcul Central
- 36 D 018 **Monumentul lui Mihai Eminescu**, bronz, sculptor Oscar Han, 1960, Parcul cinematografului Capitol
- 36 D 019 **Bustul lui Eremia Grigorescu**, bronz, sculptor Oscar Späthe, 1928, Parcul Clinicile Noi

Volum realizat în colaborare cu:
Consiliul Local al Municipiului Timișoara
Primăria Municipiului Timișoara

Cu sprijinul:
Uniunii Artiștilor Plastici Filiala Timișoara
Facultății de Construcții și Arhitectură Timișoara
Fundației Culturale Interart TRIADE Timișoara
Muzeului Banatului Timișoara

Bibliografie:

- Alexandru Cuțara **TIMIȘOARA - MONOGRAFIE ARTISTICĂ**
Editura Amarcod, 1998
- Ioan Munteanu, Rodica Munteanu **TIMIȘOARA - MONOGRAFIE**
Editura Mirton, 2002
- Else von Schuster **TEMESWAR-TIMIȘOARA**
Editura ADZ-VERLAG, 1996
- Ministerul Lucrărilor Publice și Amenajării Teritoriului Urban Proiect-București; IPROTIM Timișoara
TIMIȘOARA (album)
Editura "Arta Grafică" București, 1998

