

233



OCTAVIAN FLOCA

D. M. I.
BIBLIOTECA
3.029
Cota

MUZEUL
DE
ARHEOLOGIE

ULPIA TRAIANA SARMIZEGETUSA



D.M.A.S.I.

DIRECȚIA MONUMENTELOR,
ANSAMBLURILOR
ȘI SITURILOR ISTORICE
BIBLIOTECA

Cota cărții: F.233..

Inventar: 3029...

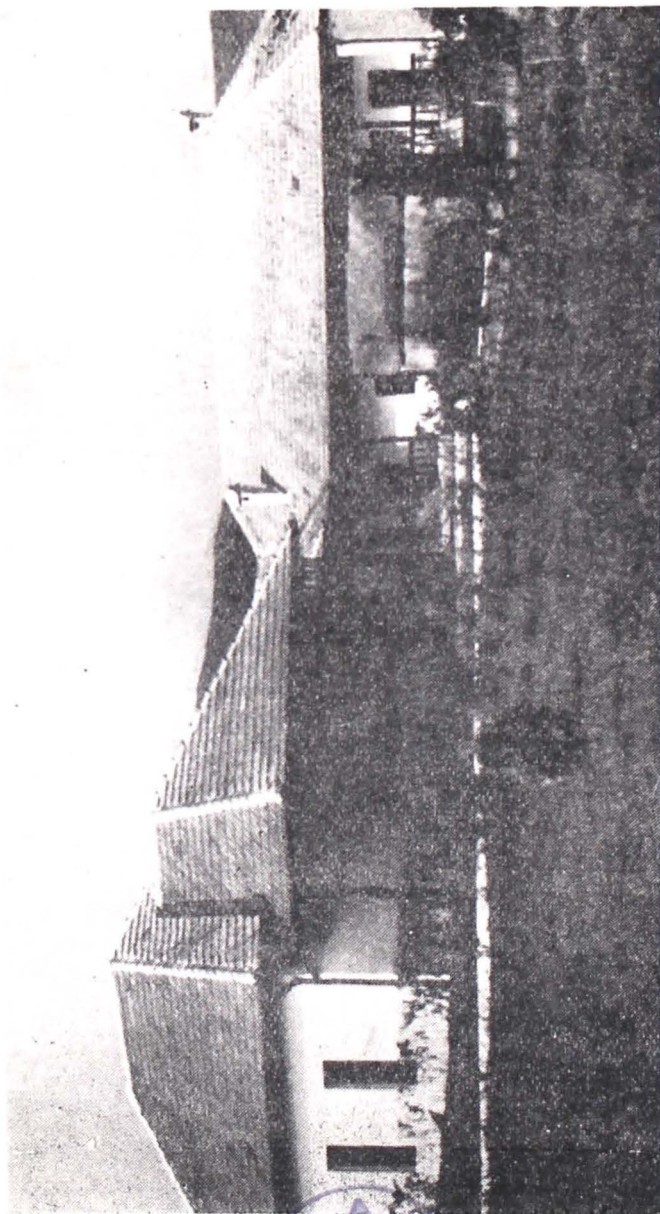
**MUZEUL DE ARHEOLOGIE
ULPIA TRAIANA
SARMIZEGETUSA**

MUZEUL REGIONAL
HUNEDOARA — DEVA

MUZEUL DE ARHEOLOGIE
ULPIA TRAIANA
SARMIZEGETUSA



D.M.A.S.I.
BIBLIOTECA
inv. 3029



Muzeul de arheologie Ulpia Traiana Sarmizegetusa.



Muzeul arheologic din Sarmizegetusa a luat ființă în urmă cu patru decenii, o dată cu începerea săpăturilor arheologice, sistematice, efectuate cu scopul cunoașterii cît mai aprofundate a celei mai importante localități a Daciei române, **Colonia Ulpia Traiana-Sarmizegetusa**, capitala provinciei. Încă de la început, cercetările au fost conduse de acad. prof. Constantin Daicoviciu, avînd apoi, ca permanent colaborator pe dr. docent Octavian Floca, directorul muzeului din Deva.

Cercetările executate, an de an, în centrul și la periferia așezării, au cuprins o serie de obiective importante — **Palatul Augustalilor, forul, zidurile orașului, amfiteatrul, două villae suburbanae, o villa rustica, un cuptor de ars cărămidă**, cercetări în **necropolă** (mausoleul Aureliilor), la **drumul antic, la apeductul orașului** ș.a. — și au avut o deo-

sebită importantă, nu numai în ce privește dezvelirea unor construcții monumentale, care au contribuit, pe măsura efectuării lor, la cunoașterea topografiei așezării, ci și la recoltarea unui bogat inventar de monumente epigrafice și sculpturale, ca și numeroase și variate obiecte metalice și ceramice cu diferite utilizări.

E de menționat că la construcțiile și piesele aduse la suprafață prin săpături arheologice de specialitate, se adaugă cele descoperite, întâmplător, pe teritoriul așezării antice, cu prilejul diferitelor lucrări, agricole în primul rînd.

Cercetările arheologice ca și descoperirile fortuite au dus nu numai la cunoașterea și stabilirea caracterului, specificului și dimensiunilor unor construcții de primă importanță în viața acestei metropole romane, ci și la colectarea unui important număr de obiecte de muzeu, care se impuneau a fi valorificate științific în publicații de specialitate, cit și prezentate și explicate maselor de vizitatori în cadrul unei expoziții muzeale. Împlinirea acestei cerințe a condus pe conducătorul săpăturilor, prof. C. Daicoviciu, chiar din primii ani ai deschiderii șantierului de la Ulpia Traiana, la organizarea unui muzeu arheologic local.

Scopul acestui muzeu, înființat în anul 1924, amplificat (din trei săli, extins la șapte săli de expoziție și patru încăperi depozit științific) și total reorganizat, în

vara anului 1966 — prin grija partidului și a organelor puterii locale administrative pentru valorificarea tradițiilor și a trecutului de luptă al poporului nostru — este, în primul rînd, acela de a prezenta, numeroșilor vizitatori ai teritoriului cu săpături, și obiectele mărunte aflate cu prilejul dezvelirii diferitelor construcții, permițîndu-le astfel a-și face o idee cît mai amplă asupra vieții ce s-a desfășurat în cei 165 de ani (106 — 271 e.n.) de existență înfloritoare a localității Ulpia Traiana și a Daciei în general. Însăși organizarea expoziției muzeale s-a făcut avîndu-se în vedere monumentele principale identificate și cercetate prin săpături, fără a neglija însă nici descoperirile întîmplătoare. **Astfel, în prima sală a muzeului se face o prezentare succintă a Ulpiei Traiana-Sarmizegetusa, continuînd în sala a doua cu piesele găsite la amfiteatru ; în a treia cu cele de la forul coloniei ; urmînd apoi, în sala a patra, obiectele descoperite la Palatul Augustalilor ; în a cincea, cele aparținătoare unor construcții cu caracter civil — villa suburbana și villa rustica — sau ieșite la suprafață întîmplător în diferite puncte ale orașului ; în a șasea, materiale de construcție (monumente în piatră și tegularium); sala ultimă, a șaptea, încheind expoziția permanentă a muzeului cu un vast și valoros lapidar, care cuprinde o serie de monumente epigrafice și sculpturale cu caracter public, religios și funerar.**

Ca la organizarea oricărei expoziții muzeale cu conținut arheologic, desfășurarea tematicii propuse este concretizată prin prezentarea unui bogat material, original, tridimensional, susținut și explicat printr-o serie de materiale complementare (planuri, fotografiile, texte explicative etc.).

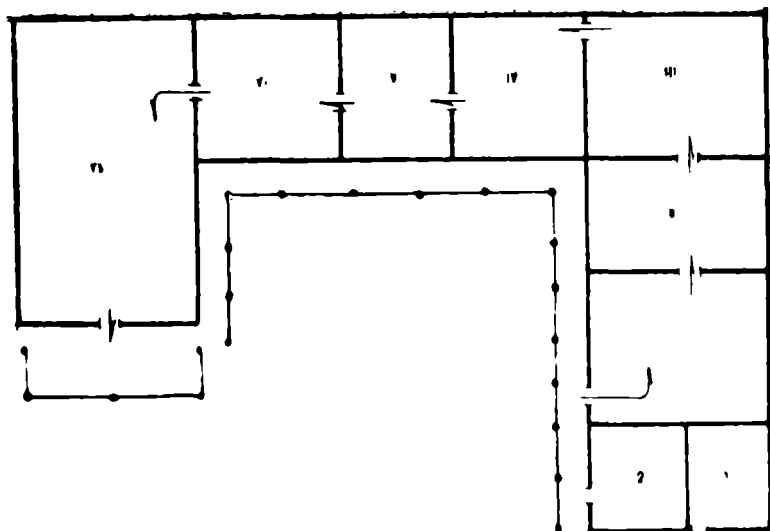
Se înțelege că expoziția nu are ca scop prezentarea întregului fond muzeal, ci ea urmărește, cum s-a arătat mai sus, relatarea, prin selecționarea obiectelor celor mai reprezentative, care a fost viața Ulpiei Traiana de la data fondării (108-110) și până la părăsirea ei de oficialitatea romană (271 e.n.).

Muzeul din Sarmizegetusa, situat în centrul comunei și nu departe de terenurile cu săpături, poate fi vizitat în fiecare zi, sub conducerea custodelui de serviciu.

Pentru vizitarea muzeului și a terenului cu ruine e nevoie de circa două ore.

Indicații pentru excursia la diferitele obiective arheologice, pot fi date de personalul de muzeu.

Lucrarea de față își propune ca — prin prezentarea științifică a complexului de obiecte de pe teritoriul Ulpiei Traiana, intrate în muzeul local — să servească de îndreptar oamenilor muncii, vizitatori ai acestei importante așezări antice de pe teritoriul patriei.



DISTRIBUȚIA SĂLILOR IN MUZEUL „SARMIZEGETUSA”

SALA I — Generalități asupra Ulpiei Traiana — Sarmizegetusa.
 SALA II — Amfiteatrul. SALA III — Forul Coloniei. SALA IV
 — Palatul Augustalilor. SALA V — Construcții civile (villa subur-
 bana, villa rustica) și diferite descoperiri întâmplătoare. SALA VI —
 Materiale de construcție. SALA VII — Lapidar. CAMERA 1, 2 — Birou.

SALA I. **GENERALITAȚI ASUPRA COLONIEI ULPIA TRAIANA — SARMIZEGETUSA**

La începutul secolului al II-lea al erei noastre, în urma celor două războaie purtate de romani împotriva dacilor (101-102, 105-106), pământul Daciei libere a fost transformat în provincie a Imperiului roman.



Inscripție onorară în cinstea lui C. Arrius Antoninus.
In partea de jos, numele orașului: Colonia Ulpia Traiana
Augusta Dacica Sarmizegetusa (sec. II e.n.).

Îndată după terminarea primului război și cumplita luptă de la **Tapae**, romanii așează o tabără militară în Cîmpia Hațegului, la cițiva kilometri de strimtoarea Porților de Fier ale Transilvaniei, loc care avea să devină viitoarea capitală a provinciei Dacia.

Orașul de reședință a Daciei romane, construit din porunca împăratului Traian, al cărui nume îl primește, **Ulpia Traiana**, se află pe teritoriul actualei comune administrative **Sarmizegetusa** (mai înainte Grădiște).

Actul întemeierii orașului (între 108-110 e.n.), îl cunoaștem dintr-un monument epigrafic ridicat cu acel prilej: **„Din porunca înălțatului împărat, Cezarul Nerva Traian, fiul fericitului Nerva, a fost întemeiată Colonia Dacica prin împuternicitul său, generalul guvernator Decimus Terentius Scaurianus“** (traduce-re a originalului latin).

Pentru a se arăta că noua capitală continua pe cea a regilor daci (care se afla în munții Orăștiei, la Grădiștea de Munte), i se adaugă sub urmașul lui Traian, împăratul Hadrian, epitetul de Sarmizegetusa. Astfel, numele complet al localității, așa cum apare el din documentele epigrafice, era **COLONIA ULPIA TRAIANA AVGVSTA DACICA SARMIZEGETVSA**. Sub Alexandru Sever (222-235), i se dă titlul de metropolis.

Ulpia Traiana a fost tot timpul cît a durat stăpînirea romană în Dacia (106-

271) metropola politică, religioasă și culturală a provinciei.

Orașul, înconjurat cu ziduri, ridicat pe principala linie de comunicație ce lega sudul Dunării cu teritoriul Daciei, a cunoscut o mare dezvoltare. A fost primul și cel mai important oraș din Dacia: reședință a guvernatorului provinciei (Legatus Augusti), cu cele mai însemnate instituții și cu cei mai înalți reprezentanți ai oficialității romane din Dacia. Extensiunea topografică și splendoarea orașului, care depășea cu mult teritoriul actualei localități, o cunoaștem din numeroasele monumente identificate pe teren sau descoperite prin săpături arheologice.

Importanța localității, întinderea ei peste întreg teritoriul ocupat de actuala comună și în jurul acesteia, mulțimea monumentelor etc., presupun o populație de 15-20 mii de locuitori, număr apreciabil pentru orașele din antichitate.

Ulpia Traiana a cunoscut o viață prosperă, timp de mai bine de un veac și jumătate, până în anul 271 e.n., când localitatea, părăsită de oficialitatea romană, decade încetul cu încetul.

Pentru cunoașterea mai de aproape de către vizitatori a istoricului și a complexului de monumente de la Ulpia Traiana, le stă la dispoziție acum lucrarea: Acad. C. Daicoviciu și H. Daicoviciu, **Ulpia Traiana** (94 p., 42 ilustrații, 5 pla-



Monedă de bronz a împăratului Traian, cu reprezentarea figurativă a fondării oraşului.

nuri), publicată în colecția Monumentele patriei noastre, Ed. Meridiane, București, 1966.

Pe perete.

a) *Harta Daciei romane cu marcarea teritoriului (ager) Ulpiei Traiana.*

În Dacia ca și în alte provincii, orașele, pe măsură ce s-au dezvoltat, și-au constituit câte un **territorium** propriu, asupra căruia își exercitau jurisdicția. Cel mai întins asemenea teritoriu urban în Dacia era cel al Ulpiei Traiana care, spre nord, ajungea pînă la Mureș, incluzînd în el și așezările **Aquae** (Călan), **Micia** (Vețel), **Germisara** (Cigmău-Geoagiu).

b) *Monedă bătută de împăratul Traian cu prilejul întemeierii Coloniei Ulpia Traiana.*

Pe reversul monedei se află reprezentarea figurativă a întemeierii, potrivit unui rit roman străvechi. Intemeietorul orașului, guvernatorul provinciei D. Terentius Scaurianus, marchează, cu un plug tras de un taur alb și o vacă albă, brazda unde se vor înălța zidurile coloniei.

În fotografie : **aversul** monedei cu chipul împăratului Traian și **reversul**, cu scena întemeierii, menționată mai sus.

c) *Trei monumente epigrafice onorare.*

Lângă același perete, sub materialul complementar prezentat, sînt expuse trei monumente, aflate în piața publică (forum), ridicate de „Col(onia) Ulp(ia) Traia(na) Aug(usta) Dac(ica) Sarm(izegetusa)” guvernatorului C.



Statuie feminină din marmură.

Arrius Antoninus (inscripția din mijloc și celor doi fii ai săi, **Antoninus** (monumentul din stînga) și **Quadratus** (monumentul din dreapta).

Dimensiunile, forma și conținutul inscripției de pe cele trei monumente sînt aceleași, doar numele personajelor diferă. În tot cazul, ele ne indică cu claritate numele orașului și al guvernatorului dintr-o anumită perioadă a existenței sale.

Pe peretele opus intrării, între ferestre: **statuia acefală a unei persoane feminine îmbrăcată în haină lungă**. Monumentul e lucrat în marmură de Bucova. Observăm că marea majoritate a monumentelor epigrafice și sculpturale, și foarte adesea și piesele arhitectonice de la Ulpia Traiana, sînt executate din marmură extrasă de romani din cariera învecinată, situată în hotarul actualii localități Bucova (cca 8 km de la Sarmizegetusa).

De o parte și de alta a statuiei: **cite un capitel de coloană în stil doric**.

În continuare, lîngă peretele din stînga: un monument onorar dedicat Fortunei, zeița aducătoare de noroc a Daciei: „**Fortunae Daciar(um) Sempronius Urbanus Proc(urator) Aug(usti)**”.

Deasupra monumentului, pe perete: **desenul a două mozaicuri**, din pietricele mărunte de marmură multicoloră, de pe pardoseala unor camere, descoperite, în prima jumătate a veacului trecut, în

vecinătatea actualei clădiri a muzeului. Una din scene reprezintă **Judecata lui Paris**, iar cealaltă pe **Priam, regele Troiei, cerind lui Achille corpul lui Hector**. Din aceste lucrări, de o deosebită măiestrie, se mai păstrează doar câteva fragmente în muzeul din Deva. Pentru noi, ele sînt, alături de alte realizări, dovezi grăitoare ale simțului pentru frumos și ale posibilităților de creație a societății de la Ulpia Traiana, și, mai ales, ale luxului în care trăia o parte a acestei societăți.

În continuare, lingă același perete, de cealaltă parte a ușii care conduce în sala a II-a: **un bloc mare de piatră de gresie**, scos din zidurile orașului.

Încă de la înființare, Ulpia Traiana a fost întărită cu ziduri puternice din piatră, vizibile și astăzi pe teren, care închideau un teritoriu de peste 32 ha.

În orașul împrejmuit cu ziduri, locul de frunte îl ocupau clădirile cu caracter public, temple, dar și unele clădiri profane. Localitatea nu se limita însă numai la partea fortificată, care servea și de refugiu în caz de primejdie. Un mare număr de case de locuit, construcții religioase, cu caracter public, cimitirele etc., se aflau, pe o mare întindere, în afara incintei fortificate.

Pe perete, deasupra blocului de la zidul cetății, se află expus **planul topografic al Coloniei**, cu specificarea diferitelor obiective identificate pe teren și cu marcarea conturului zidurilor orașului, precum și o **fotografie și desen cu o porțiune a zidului cetății**.

Format din blocuri mari de gresie, zidul orașului avea în față, la exterior, un șanț adânc de 6 m, formînd un obstacol serios în fața inamicului care ar fi încercat să ajungă la zidul de incintă.

Pe același perete, de o parte și de alta a blocului de la zidul orașului, cite un **fus de coloană** din piatră de marmură.

În spatele ușii de intrare în sală, poate fi văzut un **bloc de piatră de la un canal**, iar în mijlocul încăperii, un frumos **capitel corintic** din piatră de marmură.

Numeroasele piese arhitectonice, artistic lucrate, provenite de la diferitele clădiri mari și luxoase, folosirea pe scară mare a marmurei, localuri pardosite cu mozaicuri și cu pereții pictați, curți, piețe și străzi pavate, canalizări etc., demonstrează grandoearea de odinioară a Coloniei Ulpia Traiana.

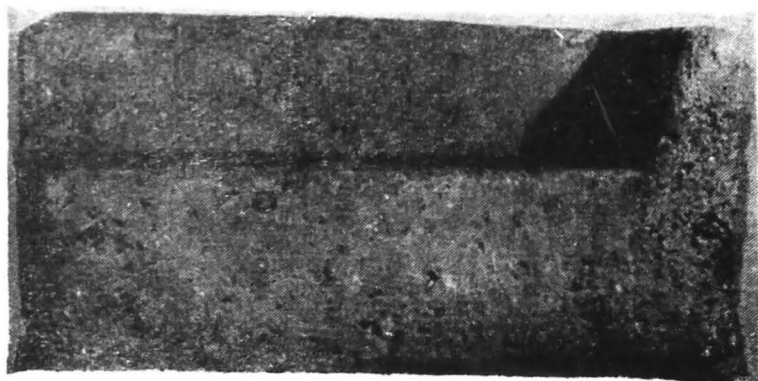


Amfiteatrul este cea mai impunătoare clădire romană descoperită prin săpături arheologice la Ulpia Traiana. A fost construit în prima jumătate a secolului al II-lea al erei noastre.

Reprezentările care aveau loc în amfiteatru erau variate: lupte de gladiatori, încăierări de animale sălbatice între ele și oameni, spectacole teatrale, declamații și alte manifestări.

Numărul spectatorilor pe care îl puteau cuprinde tribunele se ridica la aproximativ 5 000 de persoane.

În viața socială a romanilor amfiteatrele și reprezentările desfășurate în arena acestora se bucurau de o largă popularitate.



Bancă de piatră din amfiteatru.

Lingă peretele din stînga intrării (circuit de la stînga spre dreapta), ca și lingă cel dinspre curte (între ferestre): **două bănci din piatră** de la amfiteatru și mai multe **console de marmură** de la lojele spectatorilor, împodobite în față cu ghiare de animal.

Băncile erau de două feluri, jos, mai aproape de arenă, bănci de piatră, rezervate oamenilor de frunte, sus (la galerie), bănci de lemn, pentru spectatorii de rînd. Înălții demnitari ai orașului aveau locuri „rezervate”, marcate chiar. Pe speteaza uneia din băncile păstrate în muzeu se mai poate citi inscripția ...COLONIAE (adică locul rezervat unui demnitar oarecare „al coloniei”).

Pe pereți, deasupra primei bănci: **planul amfiteatrului și o fotografie cu terenul înainte de săpături**. Deasupra băncii a doua: **monumentul după dezvelire, văzut din avion**.

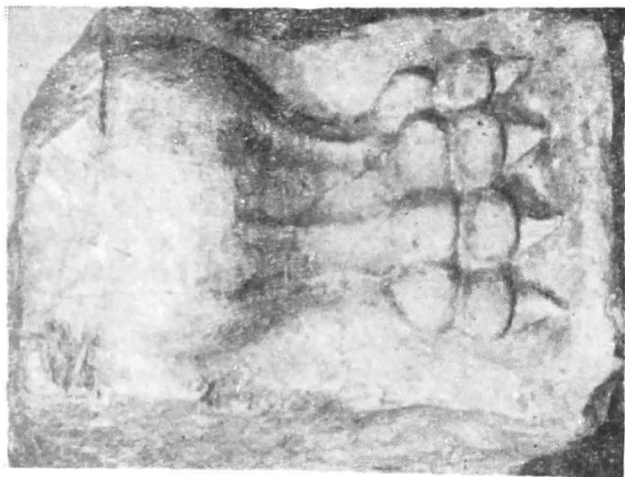
În continuare, spre dreapta, lingă perețele dinspre sala următoare, sînt expuse diferite obiecte aflate la amfiteatru cu prilejul lucrărilor de dezgropare a monumentului.

VITRINA I

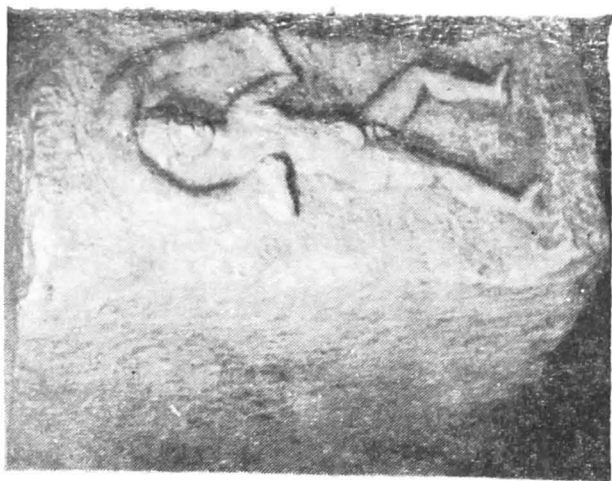
Polița de sus : arme de luptă din fier, virfuri de lance, de suliță și de săgeată.

Polița de jos: piroane, balamale, zăbale pentru cai, potcoave, pînten.

Deasupra vitrinei, desen: **interior de amfiteatru roman**; în stînga acestuia, do-



Consolă de marmură din amfiteatru.



Consolă de marmură din amfiteatru.

cumete fotografice de la lucrările de dezgropare a monumentului; în dreapta, detaliu tribune și grup de vizitatori la amfiteatru.

VITRINA II.

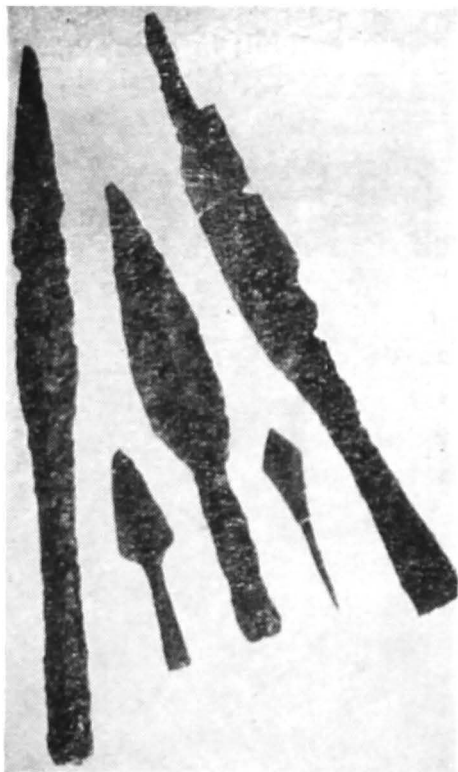
Obiecte din argint, bronz și os.

Polița de sus: stiluri pentru scris (avînd un capăt ascuțit pentru a scrie literele, iar celălalt lățit pentru a nivela suprafața tăbliței, de obicei din ceară, în caz de greșeală sau de ștergerea totală a textului), **andrele** pentru împletit și cusut, **instrumente medicale** din argint și fier, **ace ornamentale** pentru coafura femeilor.

Polița de jos: medalion din plumb, avînd reprezentat, în relief, pe una din fețe un cap în formă de Gorgona, **copia în pastă de sticlă a aversului unui denar roman** cu capul împăratului spre stînga, **obiecte de podoabă și vestimentare** (mărgelile din pastă colorată, fibule, cătărămi, aplice, brățară, caracteristice sec. II-III e.n.), **verigi, clopoței.**

Pe aceeași poliță: **obiecte din os** (minere, nasturi pentru joc) și două mone-de din bronz.

Multe din aceste obiecte au fost găsite în tribune, pierdute de publicul spectator în timpul reprezentărilor amfiteatrale.



Arme de luptă — vîrfuri de lance
și de săgeată.

VITRINA III. **Polița de sus.**

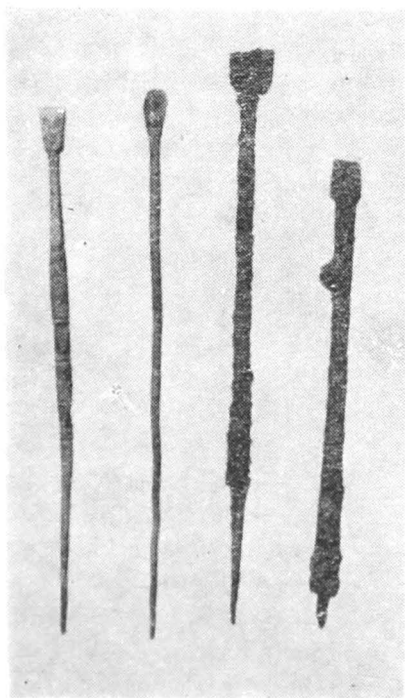
— Ustensile din fier: **chei, inel, o trusă** avînd ca piesă principală o linguriță de minierul căreia sînt legate cîteva piese mărunte în formă de mici lame a căror destinație e greu de precizat.

— La mijlocul poliței: **torso de mar-**

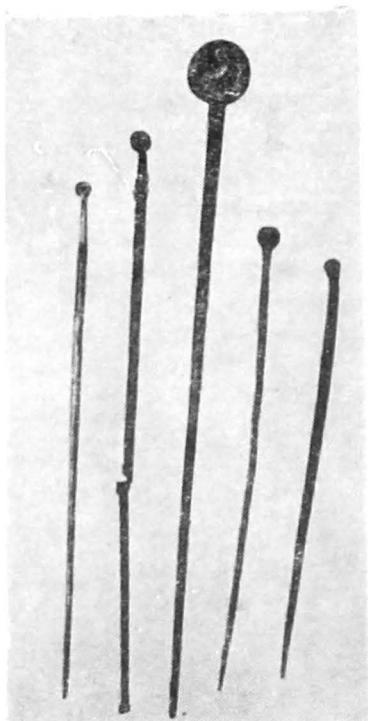
mură al unei persoane (divinități) feminine.

— La dreapta: **fragmente de sticlă**, din care unele colorate în albastru.

Sticla era cunoscută de romani, și de alte popoare, încă de mai înainte. În sec. II-III e.n. vasele de sticlă, obținute prin suflare, prezintă o largă gamă de forme și utilizări. Irizarea multicoloră a sticlei romane e un fenomen interesant.



Instrumente (stiluri) pentru scris, din bronz și fier.



Instrumente medicale din argint
și bronz

Polița de jos.

— **Prisnele de fus.**

— **Fragmente de vase „terra sigillata”,** cunoscută și sub denumirea de **ceramică aretină**, (ceramică de Arezzo), cu ornamente în formă de semiove, și un **capac de vas** din pastă sură, obișnuită.

Vasele **sigillata** de la Ulpia Traiana, sau din alte părți ale Daciei, sînt marfă de import, furnizate de atelierele mari,

specializate în astfel de olărie, din Italia, dar mai cu seamă din provinciile apusene ale imperiului.

— **Fragmente de pictură murală** de diferite culori.

— **Colți de animale.** Reprezintă fauna locală din învecinatul masiv al Retezatului — mistreți, urși, lupi, folosiți la reprezentațiile amfiteatrale.

Între vitrina II și III (sub fereastră): **bucată de lemn de stejar** de la bazinul de apă din amfiteatru.

Deasupra vitrinei a III-a fotografii: Acad. C. Daicoviciu în timpul lucrărilor la amfiteatru și vizita profesorului Nicolae Iorga, în 1940, la Sarmizegetusa.

VITRINA IV.

Obiecte de la templul zeiței Nemesis.

E un fapt obișnuit, dacă nu chiar o regulă, ca alături de amfiteatrele romane să existe un templu nemesiac, închinat acestei zeițe a norocului, adorată de gladiatori. Faptul este confirmat și la Ulpia Traiana de prezența, în imediata vecinătate a amfiteatrului, a unui asemenea sanctuar.

Polița de sus.

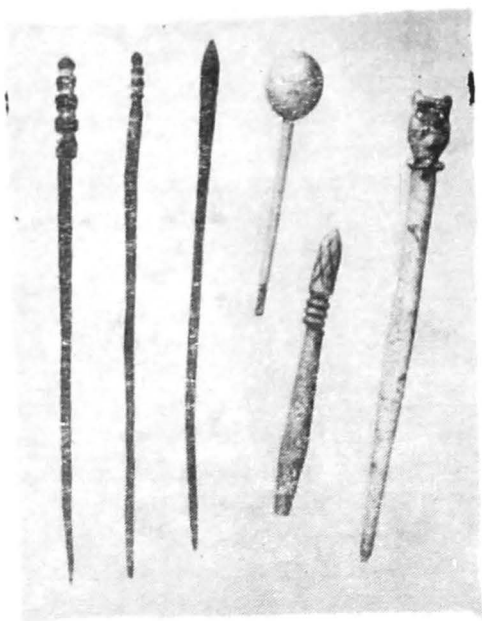
— **Chei.**

— **Stiluri pentru scris.**

— **Ac ornamental din bronz, aplice, verigi.**

— **Obiecte din os: ace ornamentale, nasturi, piatră de inel,** simplă, din pastă de culoare albă, **corn.**

— **Rotițe din lut ars (jucării).**



Ace ornamentale din bronz și din os.

Polița de jos.

— **Două capiteluri de coloană** (fragm.)

— **Tablă reliefată**, reprezentind o parte dintr-o scenă cu zeița **Nemesis**. Se mai văd atributele zeiței, balanța, grifonul (animal fantastic cu cap de vultur și corp de leu) și roata (norocului), iar un credincios al zeiței aduce jertfă la altarul din fața lui.

— **Tablă reliefată din marmură**, reprezentind o scenă de grup. În fragmentul păstrat se observă, în centru, mijlocul unei persoane feminine, iar lateral, capul a două femei și mîna de la o a treia persoană. În orice caz, acest relief, greu de deslușit, databil în secolul al III-lea, are o semnificație de cult.

— **Fragmentul unui vas pentru pisat (mortarium)** din piatră de marmură.

Între vitrina III și IV: **tablă de marmură** aflată în camera subterană din centrul arenei amfiteatrului, dedicată zeiței **Nemesis (Nemesi Regirae)** de către C. Valerius Maximus **pecurarius**, furnizor de animale pentru reprezentările amfiteatrale.

— Pe perete, deasupra vitrinei IV: **planul templului nemesiac** de lângă amfiteatru, cu reprezentarea în dreapta a zeiței Nemesis, însoțită de unele din atributele sale (cintarul, grifonul).



Mină de la statuia unui împărat, ținând un glob.

Forul, piața publică a coloniei, înconjurată cu ziduri, era locul unde se întruneau cetățenii pentru a discuta treburile publice și se țineau judecățile.

Loc de adunare important în viața localității și a provinciei, forul avea o poziție centrală între zidurile orașului și era amenajat după o înaltă ținută arhitectonică și edilitară. În interior, zidurile ce închideau piața erau căptușite, pînă la o anumită înălțime, cu plăci

de marmură iar de jur împrejur se înălțau monumente epigrafice și sculpturale puse în cinstea oamenilor de seamă și binefăcători ai orașului.

VITRINA I. **Polița de sus**

— **Fragment dintr-o statuie mare de marmură, a unui împărat:** mîna dreaptă ținînd în ea un glob (simbol al puterii).

— **Torso din marmură aparținînd unei statuiete a zeului Apollo,** cu șuvițele de păr căzînd în față, pe umeri în jos.

Polița de jos.

— **Plăci din marmură și ciubucuri de**

la căptușeala zidurilor de împrejmuire a forului.

— **Scoabe de bronz**, folosite la fixarea plăcilor și a ciubucurilor pe pereți.

VITRINA II.

Obiecte din fier și bronz.

Polița de sus.

— **Balamale și piroane** din fier.

— **Opaiț** (lucerna) din bronz.

— **Toartă (fragm.) de bronz de la o căldare**, ornamentată cu un cap uman în formă de **maskă**, cu părul împletit în cosițe atârând lateral.

— **Inel din fier.**

— **Fragmente din placheta metalică a unei oglinzi.**

— **Ac ornamental cu capul sferic.**

— **Tortiță din bronz.**

— **Arme de luptă: trei virfuri de lance.**

Polița de jos.

— **Arme de luptă: virfuri de săgeată și călcâie de lance și de sulită.**

— **Deasupra vitrinei: planul forului.**

Lingă peretele din fund:

— **Fragmentul unui monument onorific ridicat în forul lui Ulpius Domitius, fiul lui Ulpius (Ulpii filius) din tribul Papiria (Papiria Tribu).**

Locuitorii Ulpiei Traiana, cetățeni romani cu drepturi depline, erau înscrși în **tribul Papiria**, trib din care făcea parte și împăratul întemeietor al orașului cu titlul de **Colonia**.

Pe perete, fotografie: vedere asupra forului.



Toartă de vas
din bronz împo-
dobită cu figură
în formă de
mască.

— **Monument onorar** prin care trei băieți (Valerius, Carus, Fronto) și două fete (Valeria și Carissima), cinstesc pe tatăl lor Caius Iulius Valerius, din tribul Papiria, veteran al legiunii a XIII-a gemina și fost primar al Sarmizegetusei (**duumviralis Coloniae**). Atît tatăl cît și cei trei fii ai săi au fost militari, ocupînd apoi, după terminarea serviciului militar, însemnate funcții în conducerea orașului (în sfatul **orășenesc = ordo decurionum** și primari = **duumviri**). Monu-

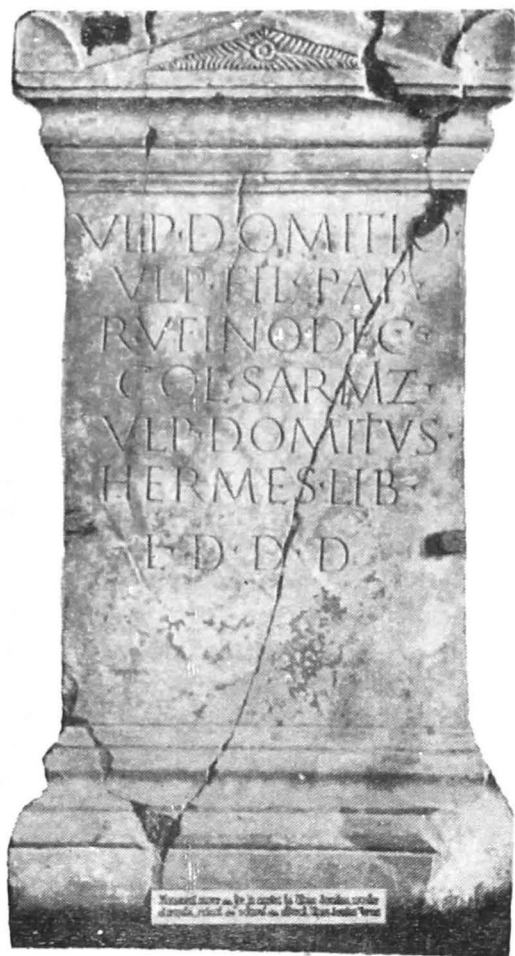
mentul datează din prima jumătate a secolului al III-lea al erei noastre.

— **Monument onorar** ridicat în for, în cinstea lui Ulpus Domitius Rufinus, consilier al oraşului (**decurio coloniae**), de către sclavul său eliberat (**libertus**) Hermes, care adoptă, o dată cu eliberarea, numele fostului său stăpin, fiind amintit astfel în textul inscripţiei sub numele de Ulpus Domitius Hermes. Data monumentului, sec. al II-lea.

— **Monument onorar** dedicat lui Caius Valerius Surus, la fel din tribul Papiiria, fost primar al oraşului (**duumviralis coloniae**) şi prefect al asociaţiei meşteşugarilor (**praefectus collegii fabrum**), de către ginerele său, Titus Aurelius Emeritus, ofiţer (**centurio**) în legiunea a VI-a vitrix severiana. Data monumentului, sec. al III-lea e.n.

Colegiile sînt asociaţii meşteşugăreşti liber constituite, formate din meseriaşi şi negustori, avînd o deosebită importanţă în viaţa economică a Daciei. Mai multe inscripţii amintesc la Ulpia Traiana de asociaţia meşteşugarilor — **collegium fabrum** — care cuprindea pe lingă fierari şi dulgheri, zidari etc. După cum rezultă din inscripţia prezentată (sec. II e.n.), în fruntea acestei organizaţii se afla, ca **praefectus**, **C. Valerius Surus**.

Fiecare din cele trei inscripţii, menţionate mai sus, se încheie cu literele L.D.



Monument ridicat în cinstea lui Ulpus
Domitius.

D.D. (locus datus decreto decurionum), adică monumentele s-au ridicat în for cu încuviințarea sfatului orașenesc.

Lingă peretele dinspre stradă.

— **Plăci și pietre profilate** (ciubucuri) provenite de la pereții forului căptușiți cu asemenea table de marmură.

Plăcile erau lipite de perete cu mortar și fixate cu ajutorul unor scoabe din bronz (vezi scoabele în vitrina I). În partea de jos și de sus, la terminarea placajului, erau montate chenare de marmură profilate. Faptul demonstrează grija deosebită pusă în ornamentarea acestei piețe (**forum**), atât de importantă în viața publică a orașului.

Acest exemplu, este o nouă mărturie materială directă, care atestă la construcțiile de tot felul de la Ulpia Traiana o pronunțată splendoare exterioară, întemeiată, desigur, pe o solidă bază economică.

— Pe perete, fotografie: **pavaj în for, din lespezi mari de piatră.**

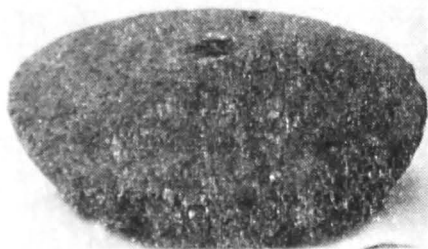
VITRINA III. (la încheierea circuitului sălii).

— Ceramică din for: **fragmente de oale, blide, urcioare, capace**, de diferite forme și dimensiuni, de culoare roșie și sură.

În mijlocul sălii: **vas mare ornamental** din piatră de marmură, cu două toarte, din care una lipsește, frumos împodobit cu viță de vie.



Vas ornamental de marmură.



Piatră de rîșniță.

Clădirea Augustalilor (**Aedes Augustalium**), situat în interiorul zidurilor orașului, reprezintă locul oficial rezervat ordinului augustalilor (**Ordo Augustalium**), corporație cu un însemnat rol social, politic și religios, în viața locali-

tății și a Daciei. Membrii acestei asociații se recrutau dintre cetățenii înstăriți. Printre serbările organizate de ordinul augustalilor cea mai importantă era cea de la 3 ianuarie cînd, prin ceremonii și jocuri, își manifestau urările față de împăratul în domnie.

Construcția, impunătoare și de mari proporții, ale cărei ruine pot fi vizitate o dată cu cele ale forului, închide la mijloc o curte centrală (despărțită în două printr-un zid), înconjurată dinspre apus și răsărit de cîte o bazilică (încăperi mari destinate adunărilor).

În mijlocul curții se ridica, pe un soclu puternic, altarul împăratului, în jurul căruia se celebrau serbările.

În partea de sud se înălța fațada impunătoare a clădirii, cu etaj, prevăzută

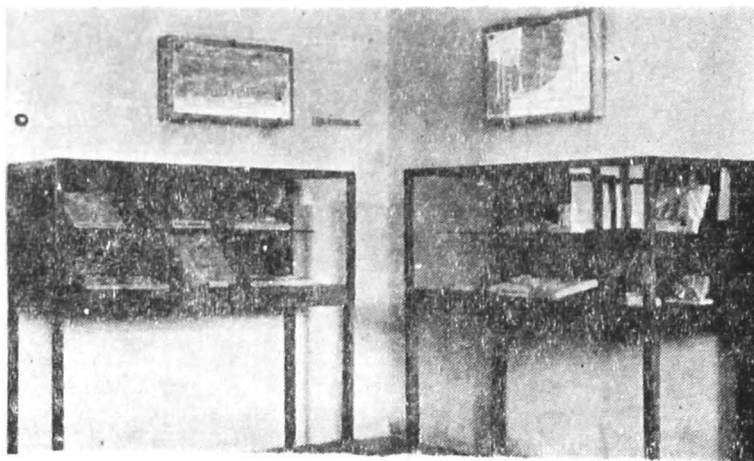
cu arcade și pilaștri, cuprinzînd o serie de încăperi cu diferite destinații (săli de ședință, camere de locuit, cameră de tezaur, sanctuar, cisterne ș.a.).

O parte din obiectele ieșite la iveală cu prilejul descoperirii Palatului Augustalilor sînt expuse în această sală.

VITRINA 1. **Polița de sus**

La mijloc: **fus de coloană de marmură**, cu inscripție, găsit în curtea mică a Palatului Augustalilor. Textul inscripției amintește despre o danie făcută de Publius Antonius Super, consilier al Coloniei (decurio Coloniae), asociației Augustalilor.

În stînga: **fragmentele unor capiteluri, ale unei mîini și al piciorului unei statui din marmură de Bucova.**



Interior din muzeu (Sala IV, Palatul Augustalilor).



Fragment de relief.
Scenă din isprăvile lui
Hercule.

În dreapta: **mai multe fragmente de statuie**, din marmură fină albă-gălbuie, executată într-o manieră superioară (fragmente din faldurile hainei, capului etc.). Fără îndoială că e vorba de o statuie împărătească, lucrare din veacul al III-lea al e.n.

De o parte și de alta a vitrinei : **pietre de rișniță**, pentru măcinat grăunțe.

Pe perete: **planul clădirii Augustalilor**.

Fragmente de piese arhitectonice reliefate, împodobite cu motive vegetale, rosete etc.

— **Mai multe fragmente de capitelluri** din marmură, cu grijă și artistic executate.

— **Partea de jos de la o piuă.**

— **Două fragmente de inscripție**, una în limba greacă, alta în latinește.

Pe perete, fotografie: **camera de tezaur de la Palatul Augustalilor**. Această cameră subterană, cu pardoseală de piatră, pereții frumos tencuiți și prevăzută cu o ușă de siguranță, servea la păstrarea obiectelor de preț și de cult ale corporației.

Polița de sus

— **Reliefuri cu scene din viața lui Hercule** (fragm.).

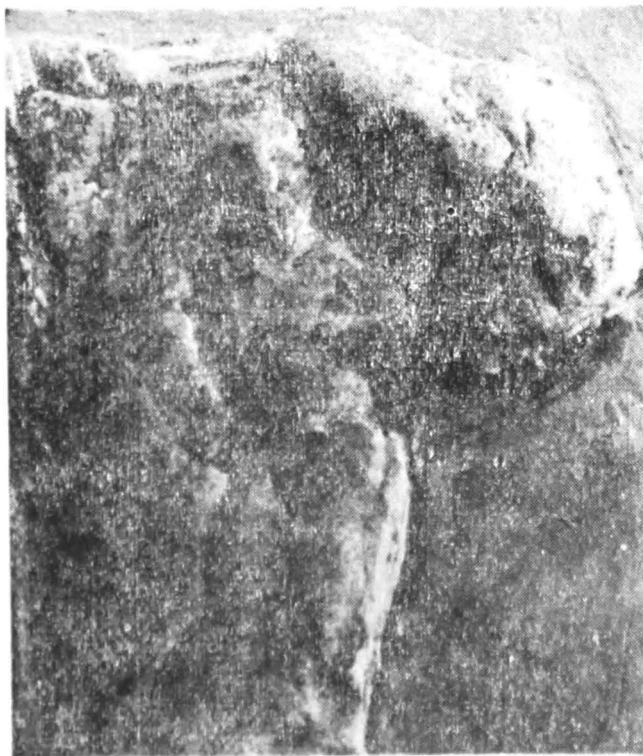
Polița de jos.

— Tablă de marmură reliefată: **scenă din cultul lui Liber-Dionysos**, zeul vinului.

— Tablă de marmură reliefată: **Silen** (tatăl adoptiv al lui Bacchus), **călare pe o panteră**, în mână cu un vas (scenă din cultul lui Liber).

Fragmente de table reliefate cu conținut religios: **persoană nudă trunchiată**, cu mina stângă lăsată în jos, iar dreapta de la cot ridicată în sus, **cap de grifon**, **cap de taur**, ținut de corn, de mina unei persoane ș. a.

Pe perete, deasupra vitrinei III și IV: două inscripții cu numele celor doi fii ai ctitorului Palatului Augustalilor: **Marcus Procilius Iulianus** și **Marcus Procilius Regulus**, ambii membri ai consiliului orășenesc (**ordo decurionum**) și cavaleri romani.



Fragment de relief reprezentând o scenă din cultul lui Liber (Dionysos), zeul vinului: Silen, călare pe panteră, ține, în față, un vas cu două toarte.

Obiecte din fier, bronz și os.

Polița de sus.

— **Ciocan din fier** cu două brațe.

— **Chei, balamale, rătez, piroane.**

— **Linguriță din fier** cu minerul răsucit.

— **Figurină din bronz**, reprezentând bustul unei femei.

— **Ace și nasturi din os** (pentru joc)

— **Piatră de inel (gemă)** din agat în două culori, albastru și gri. Pe ea este gravată **Fortuna**, zeița soartei, șezând pe tron (**cathedra**), pe cap cu coroană, în mina stângă ținând cornul abundenței (**cornucopia**), iar în dreapta, cîrma.

Polița de jos.

— **Minere, suporturi, verigi, aplice din bronz.**

— **Nasture din bronz** cu intarsii de smalt colorat.

— **Mînă de bronz**, de la o statuie a unui împărat.

— **Fragmente de bronz aurit** (de la o statuie?).

Pe perete fotografie: **cameră cu încălzire centrală (hypocaustum)** la clădirea Augustalilor și **cisternă pentru apă.**

În continuare, lângă peretele următor:

— **Monument reliefat**, din gresie, reprezentînd un vas mare împodobit de jur împrejur cu viță de vie.

Polița de sus.

— **Fragmente de „terra sigillata”** cu

figuri de persoane, semiove etc., în relief.

— **Opaite** (lucernae), unul avînd pe fața bazinului, la mijloc, o mască în relief.

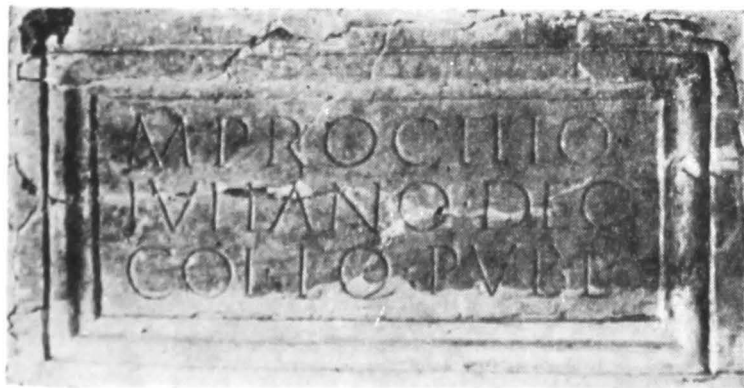
— Fragmente de **pictură murală** (roșu „pompeian“).

— **Mozaicuri de cameră**, din lut ars, de la diferite încăperi ale Palatului Augustalilor.

— **Cărămizi de boltă** de la cisternele (rezervoarele) de apă de la palat. Pe una din cărămizi, se observă imprimate cuiele de pe talpa unei sandale romane.

În dreapta vitrinei, jos: **bază de coloană din marmură și altar** dedicat zeiței **Fortuna Augusta**, aflat în curtea Palatului Augustalilor.

Pe perete, fotografii: **intrarea din clădirea Augustalilor în for și loja cu mozaic hexagonal de la augustali.**



Inscripție cu numele unui fiu al ctitorului Palatului Augustalilor: Marcus Procilius Iulianus, cavaler roman.

SALA V. **CONSTRUCȚII CIVILE
ȘI DIFERITE DESCOPERIRI
ÎN TIMPLĂTOARE**



Opaiț din lut ars avînd reprezentate pe fața bazinului două figuri de măști.

La Ulpia Traiana, ca și în alte localități romane, în afara orașului propriu zis, se aflau o serie de locuințe, de obicei ale celor înstăriți, folosite fie sezonier, fie ca locuințe permanente, numite „*villae suburbanae*”.

Schița de pe perete, deasupra vitrinei I : două asemenea locuințe descoperite

prin săpături la periferia coloniei ; una la răsărit de zidurile orașului, alta la nord de acestea. Prima e o simplă construcție gospodărească, în timp ce a doua, formată din mai multe camere, curte, încălzire centrală, pardoseală de mozaic, frescă etc., era mai bogată și oferea tot confortul.

În fotografie: instalație de încălzit la una din cele două „*villae*”.

Materialele arheologice găsite la cele două „*villae suburbanae*“ de la periferia oraşului.

Poliţa de sus.

— **Obiecte din fier** (dorn, piroane etc.), folosite la lemnăria construcţiilor.

Poliţa de jos.

— **Pictură murală**, în diferite culori, cu ornamente de motive vegetale.

— Intre ferestre, lângă peretele dinspre curte : **piuă de marmură**.



Unelte din fier.

În continuare, pe peretele din fund : **planul unei „villa rustica“**, descoperită în hotarul localităţii **Hobiţa**.

Pe întreg cuprinsul Daciei, în afara diferitelor localităţi, alături de loturile proprietarilor mici şi mijlocii, au fost construite, de către proprietarii mari de pământ, numeroase aşezări gospodăreşti, locuinţe la ţară, „ferme“ izolate producătoare de cereale-marfă, numite **villa rustica**, ridicate acolo unde exploata-

rea agricolă le socotea rentabile și necesare.

O astfel de construcție gospodărească, înconjurată cu o incintă de piatră, care se întindea pe o suprafață de aproape 6 000 m.p., a fost dezvelită prin săpături arheologice, în hotarul satului Hobița, la câțiva km de Ulpia Traiana. E cea mai bine păstrată și tipică construcție de acest fel, cunoscută pînă în prezent pe teritoriul Daciei. Stăpînul acestei ferme sclavagiste poseda, în interiorul zidului de incintă, o casă sezonieră, pentru locuit (căci obișnuit domicilia la oraș), un turn înalt pentru observarea moșiei, locuințe pentru lucrători, grajduri, magazie etc.

Pe teritoriul regiunii Hunedoara, asemenea construcții se află mai ales în ținutul Mureșului și al Streiului.



Statueta de bronz
a zeiței Venus.

VITRINA II.

Polița de sus

- **Cuțite, chei.**
- **Virf de săgeată.**
- **Ac de os.**
- **Opaiț din lut ars.**

(Un fier de plug de la ferma din Hobița se află expus în muzeul din Deva).

Polița de sus și de jos.

- **Material ceramic: capace, gură de**



Statuetă de bronz reprezentând pe Minerva.

cană, vas pentru pisat (mortarium), din lut ars.

— **Țigle stampilate** de la villa rustica.

VITRINA III. Ceramică provenită din diferite descoperiri întâmplătoare.

Ceramica descoperită la Ulpia Traiana, ca și în alte locuri din cuprinsul Daciei, aparținătoare secolului II-III e.n., prezintă o mare varietate de forme și întrebuințări. Ea poate fi din pastă obișnuită, de culoare roșie (de regulă), sură sau neagră, de fabricație locală, lipsită de motive ornamentale speciale sau, ceramică de calitate superioară (teracotă) cu ornamentații în relief (sala IV, vitrina VI) sau prevăzută cu motive imprimate. Această din urmă ceramică, superioară, numită **sigillata**, de obicei, e de import.

În vitrină: **blide, capace, vas pentru pisat (mortarium), cești, farfurioare, vas cu picior** (tămiielniță, de cult funerar), împodobit de jur-împrejur cu alveole pe briu profilat, „**pușculiță**” sferică cu tăietura pentru introdus monedele etc.

VITRINA IV. Obiecte din bronz și fier provenite din descoperiri întâmplătoare.

Polița de sus. Statuete din bronz.

Alături de marmură, bronzul este materialul cel mai des folosit în obținerea pieselor de artă, statui și, mai ales, diferite statuete și figurine, de cele mai multe ori cu un conținut religios. În sec. II-III e.n., fie că e vorba de opere sculpturale majore (de dimensiuni mari), fie

că avem în vedere numeroasele piese mărunte (statuete, figurine), ele se caracterizează, față de cele din epoca precedentă, printr-un realism mereu accentuat. E suficient să reținem, între altele, grija pentru a reda moda coafurii la bărbați sau la femei, faldurile hainei etc.

Statuetele din bronz expuse pe polița de sus au un caracter religios. De la stînga la dreapta:

— **Statuetă reprezentînd pe Venus:** zeița frumuseții, este redată în întregime, îmbrăcată în haină lungă.

— **Bustul Minervei,** zeița înțelepciunii, adorată ca zeitate războinică, cu fața surizătoare, reprezentată cu coif cu creastă și platoșă.

— **Zeul Pan,** divinitate jumătate om, jumătate țap, cu înfățișarea lui specifică: coarne, barbă ascuțită, picioare de țap cu copite etc.

— **Statuetă reprezentînd un soldat roman complet echipat:** coif, tunică, pumnal. Mișcarea curioasă a miinilor și picioarelor redau executarea unui dans, sau, eventual, imită urcarea pe o scară, la asaltul zidurilor unei cetăți.

— **Bustul din bronz aurit al lui Marte,** zeul războiului, cu coif cu creastă și platoșă.

Polița de jos.

— Unelte din fier: **bardă, cuțite.**

— **Cheie.**

— **Fibule din bronz.**

— **Vas sferic**, din bronz, cu ornamente alcătuite din cercuri concentrice.

— **Plachetă de bronz** cu intarsii de smalt colorat.

— **Fragmente din calota craniană** a unei statui bărbățești din bronz, cu redarea şuvițelor de păr.

— **Ac ornamental** pentru coafura femeilor și **cuțit** din os.

VITRINA V.

Polița de sus

— **Opaite (lucernae).**

Opaitele ocupau un loc important în viața de toate zilele a romanilor. Pe lin-



Bustul lui Marte
din bronz aurit.

gă folosirea lor curentă la iluminat, ele aveau adesea — ca ex-voto — și o semnificație de cult sau funerară, adesea întilnite ca inventar funerar în morminte, pe acestea sau lângă ele. Lămpile expuse, purtind caracteristicile secolului II și III, sînt variate ca formă și ornamentație: opaițe cu una sau mai multe brațe, cu sau fără mîner la spate. Fața rezervorului neornamentată sau ornamentată, cu canal și butoni, frunze stilizate, pe margine cu reprezentări în relief imitînd vița de vie; unul are pe fața bazinului două capete reliefate, în formă de mască ș.a. Ca fabricație pot fi locale, dar foarte adesea provin din atelierele marilor furnizori de opaițe din lumea romană, purtînd pe talpa bazinului și numele fabricantului. Ele sînt făcute, obișnuit, din lut ars, uneori din **terra sigillata** și mai rar din bronz (o asemenea lampă se află expusă în sala a IV-a, cu obiectele de la Palatul Augustalilor). Opaițele **sigillata** ca cea din această vitrină, împodobite cu viță de vie, categoria cea mai frumoasă și mai fină de produse ceramice romane, sînt întotdeauna importate.

— **Vase sigillata (fragm.)**, cu ornamentație de viță de vie în relief.

— Obiecte ornamentale: **lănțișor din bronz cu clopoței**, purtat la gît ca podobă feminină, dar și ca amuletă protectoare împotriva „duhurilor rele”, **inel** din bronz, **mărgea** din pastă colorată.

Polița de jos :

— **Fragmente de reliefuri** cu reprezentarea unor divinități sau atributele acestora.

— Fragmente de statuete din marmură și lut ars : **două capete de femei**, din marmură, cu coafura bogat redată, aparținând unor statuete sau unui grup statuar ; **cap masculin** din argilă.

— **Mină modelată în lut**, avînd un caracter votiv (ex-voto).

— Figurină din lut ars reprezentînd o **oaie** (probabil cu o semnificație tot votivă).

— **Fragmente de sticlă** de la diferite vase de uz domestic și, mai ales, ritual. Acestea din urmă, de cele mai multe ori, provenind din morminte de femei.

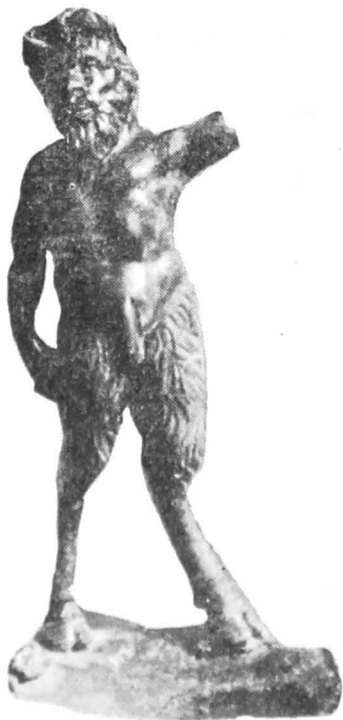
În această vitrină sînt expuse și cîteva **monede imperiale** romane, din argint și bronz, descoperite pe teritoriul coloniei Sarmizegetusa. Descoperirea de monede, în cursul săpăturilor sau, întîmplător, cu prilejul diferitelor lucrări, e un fapt obișnuit. Monedele, ca instrumente de schimb prin excelență a epocii, erau folosite de trupele din garnizoanele de aici ca și în tranzacțiile cotidiene ale populației, negustorilor etc.

Deși moneda romană pătrunsese în Dacia mult timp înainte de cucerirea



Statuetă de bronz,
reprezentînd un
luptător.

provinciei, cele aflate la Ulpia Traiana se încadrează, în marea lor majoritate, în limitele sec. II-III e.n. Alături de acestea, de reală importanță istorică sînt cele următoare retragerii aureliene (271 e.n.), ca tezaurul monetar, descoperit într-una din lojele amfiteatrului, cu piese datate în secolul al IV-lea al e.n., precum și altele.



Statueta de bronz a lui Pan.



Capitel doric din marmură.

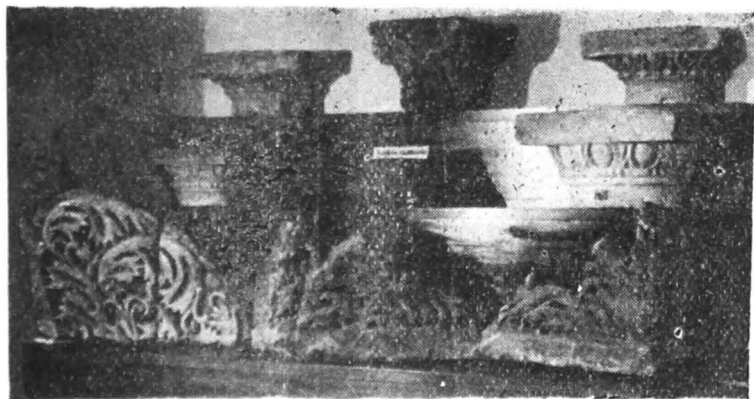


Capitel corintic din marmură.

SALA VI. MATERIALE DE CONSTRUCȚIE.

Numeroasele clădiri și monumente dezgropate pe teritoriul Ulpiei Traiana arată o gamă largă și variată de materiale de construcție folosite de romani: piatra locală (de stincă și de riu), marmură (din cariera învecinată de la Bucova), cărămidă și țiglă, piese pentru apeduct și instalații de încălzit, mozaicuri din piatră și lut ars etc., prelucrate după o tehnică avansată.

Lângă peretele din stînga intrării (urmînd același circuit, de la stînga spre dreapta): **fus de coloană din gresie**. Pe retele dinspre curte (între ferestre): **bază de coloană, capitel doric** și un **capitel de pilastru** de factură corintică (ornat cu frunze de acant).



Interior din muzeu. Piese arhitectonice (Sala VI).

STELAJUL I. Peretele din fund

Polițele de sus (I și II).

— **Capiteluri** de coloană în stil doric și corintic și o **bază de coloană**, din marmură și gresie.

Polița de jos.

— **Fragmente arhitectonice din piatră** cu ornamentație bogată sculpturală formată din motive vegetale larg stilizate.

STELAJUL II. **Tegularium.**

— **Diferite tipuri** (forme și mărimi) de **cărămizi romane**, cu variate întrebuințări (zidărie, pavaje, instalații etc.)

— **Țigle și olane** de la acoperișul clădirilor.

— **Antefix**, din lut ars, folosit ca ornament la acoperișul caselor, el însuși ornamentat, ca de obicei, cu o figură

(foarte tocită) apotropaică, pentru alungarea duhurilor rele.

— **Cărămizi** circulare sau patrulatere, pentru susținerea padimentului, de la instalațiile de încălzit (**Hypocaustum**).

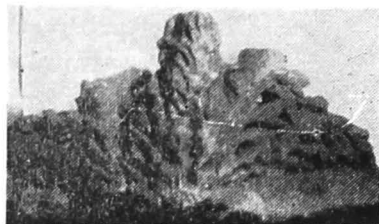
— **Țigle cu picior (tegula mammata)** pentru încălzirea pereților cu aer cald.

— **Conducte** (circulare și rectangulare) de la instalațiile de încălzit, pentru dirijarea aerului cald.

Lingă perete: **bază de coloană și piesă arhitectonică**, cu gură de leu, pentru scurgerea apei.

STELAJUL III. **Țigle și cărămizi stampilate**, cu numele proprietarului cărămidăriei sau al proprietarului de teren; al unității militare care a lucrat la fabricarea cărămizilor (ex. LEG. IIII. F.F. — Legiunea a IV-a Flavia Felix) ș.a.

Trăinicia materialelor romane de construcție — cărămizi, țigle, olane, mozaicuri etc., — se explică atît prin calitatea și buna prelucrare a argilei, cît și, mai ales, datorită procesului de ardere



Ornament sculptural în piatră.

a acestor materiale, în cuptoare ingenios construite.

Pe perete, desen: **cuptor de ars cărămidă, descoperit la periferia Ulpiei Traiana**. Conservarea bună a cuptorului, arată nu numai structura unei asemenea instalații (adevărat cuptor sistematic) cu toate elementele ei, ci el explică și unul din factorii principali (arderea excelentă a lutului) care contribuie la obținerea unui material ceramic rezistent, foarte durabil de-a lungul veacurilor.

STELAJUL IV. **Polیța de sus**

— Fierărie de la clădiri — **balamale, scoabe, ڃinte, piroane** — folosite, în special, la părțile lemnoase ale construcțiilor (acoperiș, uși etc.).

Polیțele de jos (II și III).

— **Diferite modele de mozaic de cameră** din lut ars, marmură albă și mozaic din marmură și gresie mărunță colorată. Numai la Palatul Augustalilor au fost descoperite trei camere și intrarea dinspre for prevăzute cu mozaic din lut ars (hexagonal, în formă de pișcot, mozaic în „**opus spicatum**” și în formă de parchet.



Ornament sculptural în piatră.



Partea superioară a unei stele funerare.

SALA VII. **MONUMENTE RELIGIOASE
ȘI FUNERARE — LAPIDAR**

Peretele din dreapta (fundul sălii).

VITRINA 1. **Polița de sus**

— **Două figurine din lut ars reprezintă pe zeița Venus (Venus pudica)**; de la una se păstrează din corp partea de la mijloc în sus, inclusiv capul; de la cealaltă, partea de la mijloc (torso), fără cap și fără picioare.

— **Miner din lut ars** de la un vas ritual, având reprezentat pe el, în relief, figura unui bărbat nud (doar partea de mijloc e acoperită), ținând în mîna stîngă o lance (eventual un băston) în poziție verticală, iar în dreapta o **pa-tera (?)**.



Liber și Libera în scena culegerii viilor.

Polița de jos.

— **Vas din lut ars** de culoarea neagră, cu capacul respectiv, găsit împreună cu șapte opaițe și șapte monede.

Descoperirea, are o semnificație rituală. Numărul șapte — poate cele șapte zile ale săptămânii — este semnificativ din timpuri străvechi la multe popoare. Monedele sînt de la împărații: **Traian, Hadrian, Aelius și Antoninus Pius.**

Cele șapte opaițe, toate din lut ars de culoare roșie, au aceeași formă și fac parte din categoria lucernelor cu discul circular decorat cu butoni dispuși simetric pe bordură și cu un briu reliefat care



Basorelief reprezentînd Cavalerul Trac.

delimitează discul de bordură și se prelungește pe extremitatea ciocului, mărginind un canal care face legătura între disc și orificiul pentru fitil. Toate opațiile au pe fund cîte o stampilă, marcînd numele fabricantului de lămpi (**oficina**). Unele provin din atelierul lui **Fortis**, cel mai activ și mai cunoscut fabricant de opație din imperiul roman, altele din cel al lui **Octavius**, atelier care



Tablă de marmură înfățișând pe zeul Mithras, sacrificînd taurul, și unele simboluri mithriace.

a funcționat în prima jumătate a sec. II e.n.

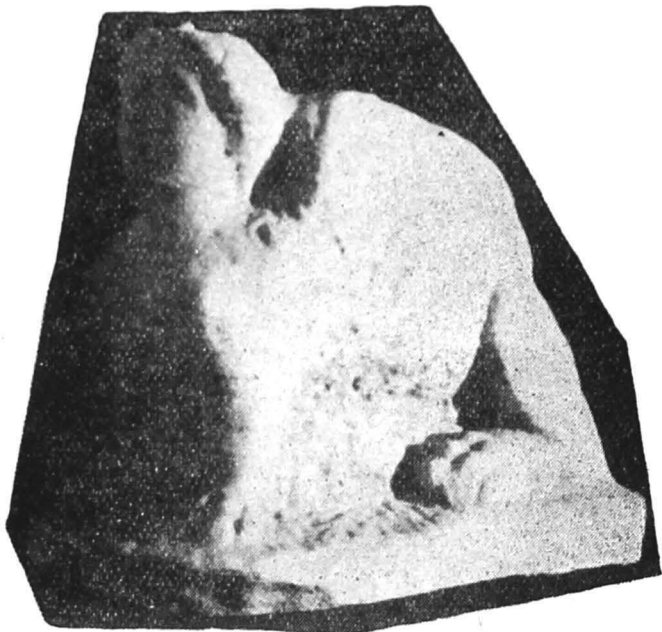
Descoperirea aparține jumătății a doua a secolului al II-lea.

VITRINA II. Polița de sus

— Tablă reliefată reprezentînd pe zeii

vinului **Liber** și **Libera**: scenă consacrată culegerii viilor. **Liber**, nud, ține în mîna stîngă bastonul în formă de lance (**tyr-sos**), cu cealaltă dă vin dintr-un vas animalului său favorit, **pantera**. În dreapta lui, **Libera**, în haină lungă, într-o mîină cu **thyr-sos-ul**, în cealaltă, cu un ciorchine de strugure. Jos, de o parte și de alta, **Pan** și **Silen** dansînd și lovînd din timpane.

— Statuetă din marmură înfățișînd pe **Jupiter** cu pieptul descoperit; în stînga, jos, pasărea consacrată, vulturul (**ac-vila**).



Monument funerar. Sfinx.

Polița de jos.

— **Partea inferioară a unei statuete** din piatră, reprezentînd o persoană în haină lungă.

Între vitrina I și II, **statuia lui Jupiter**, cu pieptul gol, din marmură de Bucova, șezînd pe tron: în dreapta, jos, nelipsitul vultur.

VITRINA III. Polița de sus:

— **Bustul lui Sol și Luna**, personaje legate de reprezentările mithriace.

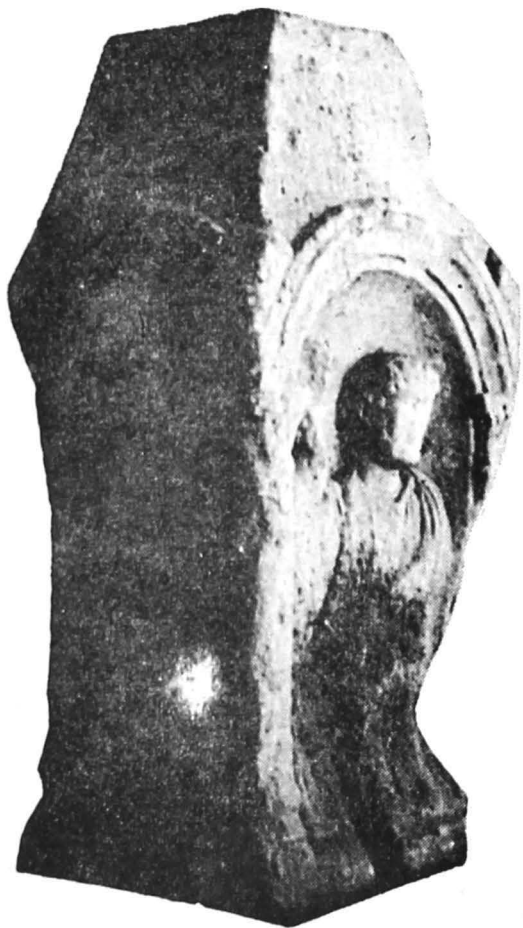
Polița de jos.

— **Două table mithriace** cu scena obișnuită consacrată acestei divinități. La mijloc, zeul Mithras sacrificînd taurul; în jurul acestei scene centrale, o serie de simboluri legate de cultul mithriac.

Mithras, Deus Invictus, zeitate de origine iraniană, cu ritualuri complicate, cu cel puțin două temple la Ulpia Traiana, este cea mai răspîndită divinitate orientală în Dacia, al cărui cult a fost practicat pînă tîrziu în epoca creștină.

— **O tablă de marmură și două fragmente** cu imaginea zeiței cunoscută sub denumirea de **Cavalerul Trac**, zeitate mult venerată în ținuturile dunărene. Divinitatea e reprezentată călare, cu lance, însoțită de o seamă de simboluri.

Între vitrina II și III: **statuia zeiței Cybele** șezînd pe tronul cu lei. Cultul Cybelei, marea zeiță a Phrygiei (Asia Mică), regină a cerului, mama zeilor și a oamenilor, patroana recoltelor (seceri-



Monument funerar în formă de pilastru.

şului) şi a culesului viilor, a atras mult pe romani. Cinstirea ei în Dacia şi la Ulpia Traiana e documentată printr-o serie de monumente epigrafice şi sculpturale, ridicate de adoratorii ei.

— **Tablă reliefată reprezentind pe Silvanus**, zeul pădurilor şi al vieţii rurale, împreună cu ciinele său. Silvanus este mult adorat în provinciile de la Dunăre ca şi de localnicii daco-romani.

Sala a VII-a este, de fapt, un valoros lapidar, grupind în jumătatea dreaptă **monumente epigrafice cu caracter religios** (altare), iar în cealaltă jumătate **monumente funerare**.

Prezentarea pieselor se face în ordinea în care sînt expuse, cu indicarea numărului de inventar al fiecărui obiect în parte.

A) Monumente epigrafice cu caracter religios.

Religia, cu numeroasele sale divinităţi, ceremonii, procesiuni etc., a jucat un rol însemnat în societatea romană. Mulţimea monumentelor sculpturale, dar mai ales, epigrafice, arată la Ulpia Traiana o vastă gamă a acestora, începind cu zeităţile italice şi sfîrşind cu cele orientale şi locale.

Multitudinea pieselor cu caracter religios aruncă lumină însă (în primul rînd, cele scrise) nu numai asupra credinţelor religioase practicate de numeroşii lo-

cuitori ai oraşului, asupra numelui și originii divinității respective și a practicilor rituale, ci ele ajută la stabilirea etnicității populației, a originii teritoriale și a ocupației acesteia, a compunerii unităților militare etc.

INV. nr. 160 Altar dedicat zeilor nemuritori, de către L. Octavius Felix, **procurator** (administrator financiar) cu prilejul mutării lui în provincia Dalmația.

nr. 8 Altar dedicat lui Aesculap și Hygia, zei tămăduitori, pentru sănătatea femeii Aelia Flora.

nr. 15 Altar dedicat zeiței Junona, soția lui Jupiter (numită în inscripție **Juno Regina**), de către C. Sempronius Urbanus, administrator financiar (**procurator augusti**).



Interior din muzeu. Lapidar (Sala VII).



Monument, cu
inscripție gre-
cească, dedi-
cat zeului su-
prem de către
Aelius Apollina-
rius și soția lui,
Maxima.

- nr. 154 **Altar închinat lui Jupiter cel prea bun și prea puternic**, și altor zeități de către P. Aelius Hammonius, procurator al Daciei (sec. III. e.n.).
- nr. 146 **Altar închinat Geniului ocrotitor al Daciei fericite și casei împărătești (Domus Divina)** de către Diogenes, sclav al lui Eutyches, și acesta sclav, ajutor de casier (**dispensatoris vikarius**) al moșiilor împărătești din Dacia. Inceputul sec. al II-lea e.n.
- Inscripția arată că în Dacia, ca și în alte provincii ale imperiului roman, unii dintre sclavii publici își au și ei sclavii lor proprii.
- nr. 153 **Altar ridicat în cinstea lui Serapis**, zeu de origine egipteană, de către Caesidius Respectus, procurator, și soția lui Apronilla.
- nr. 152 **Altar închinat zeiței Hectate**, pentru sănătatea femeii Aelia Saturnina de către soțul ei Herennius Gemellinus.
- nr. 148 **Altar închinat lui Aesculap și Hygia**, de către C. Titius Agathopus, augustal al coloniei Sarmizegetusa.
- nr. 808 **Altar închinat lui Jupiter cel prea milostiv și prea puternic** de către soldații mutați în legiunea a XIII-a gemina din Dacia, pentru sănătatea comandantului legiunii, Iulius Flaccinus. Mijlocul sec. al II-lea e.n.
- nr. 147 **Altar închinat lui Aesculap**, zeul sănătății de către L. Bononius Saturninus.



Capul de marmură al unei statui funerare.

- nr. 1233 **Monument dedicat zeilor vinului Liber și Libera.**
- nr. 833 **Monument**, care alături de altele, face dovada existenței la Ulpia Traiana a breslei **fabrilor (Collegium fabrum)**.
— **Inscripție** care amintește ridicarea la Sarmizegetusa de către preotul Gora și colegii săi a unui **templu** închinat unei zeități orientale.
- nr. 158 **Altar cu inscripție greacă închinat Zeului suprem (preainalt)** de către Aelius Apollinarius, **procurator** (administrator financiar) și de soția lui Maxima.
Ael. Apollinarius este **procurator augusti Daciae Apulensis** în sec. al III-lea e.n.
- nr. 150 **Altar cu inscripție grecească dedicat zeului preainalt, de femeia Aelia Cassia**
B) *Monumente funerare.*
- nr. 829 **Stelă funerară** cu inscripție grecească : „Aici Chrysocomas în pământ(ul) getic...”
- nr. 1242 **Monument funerar** din piatră, cu reprezentarea în față, în relief, între doi lei afrontați, a Gorgonei, iar pe cele două laturi cite un delfin.
- nr. 1243 **Sfinx**, cu semnificație funerară.
- nr. 14 Partea de sus a unei **stele funerare**. La mijloc, în medalion, într-o cunună de frunze, rosetă. Sus, la mijloc, palmetă; în colț, acroteră cu frunze stilizate.

- nr. 10 **Partea superioară a unei stele funerare**, cu reprezentarea monstrului **Triton**, fiul lui Neptun și zeitate a mării.
- nr. 1064 **Partea de sus a unei stele funerare**. La mijloc, în relief, fronton triunghiular cu cunună de frunze și rosetă; lateral acrotere sub care, ciorchine de struguri. Jos, formula D.M. (**Dis Manibus**).
- nr. 1063 **Partea de sus a unei stele funerare**. Pe timpană, un vas cu două toarte (**cantharos**) din care beau două păsări.
- nr. 6 **Partea de sus a unei stele funerare**, cu reprezentarea în relief pe **attica** a unei păsări larg stilizate (pe monumentul nedeteriorat erau două), o rosetă și ciorchine de struguri.
- nr. 13 **Monument funerar din piatră de marmură**. În față și în spate, cap, între doi lei; pe laturi, motiv ornamental din frunze stilizate.
- nr. 1235 **Statuia din marmură a unei femei romane** în haină lungă. Monument funerar.
- nr. 12 **Monument funerar** în formă de pilastru, cu partea de sus terminat în trunchi de piramidă. Pe cele patru fețe, încadrate de coloane corintice, se află următoarele reprezentări: în față, portretul unui bărbat și al unei femei; pe cele două laturi **Attis** cu cîrja de păstor, simbol al credinței de dincolo de mormint; în spate, vas cu vița de vie, la fel simbol al vieții de apoi.

- nr. 1231 **Partea de sus de la o stelă funerară.**
La mijloc, cunună din frunze legate cu panglică în centrul căreia, rosetă.
- nr. 7 **Partea superioară a unui monument funerar (stelă funerară),** cu reprezentarea în medalion a bustului celui mort (Valerius Philinus, care a trăit LXX de ani).
- nr. 241, **Lei funerari.** Leii simpli s-au cîte doi puși
824, spate în spate sînt des întilniți la mor-
234 mînte ca decor, avînd și o semnificație în legătură cu viața de dincolo de mormînt.
- nr. 1232 **Con de pin,** ca ornament la mormînt, dar și cu o anumită semnificație în legătură cu viața de dincolo.



Urcioare din lut ars (sec. II e.n.).



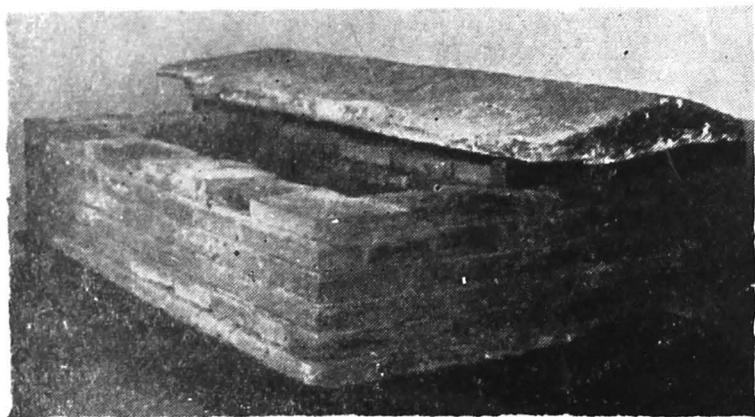
Urcioare din lut ars (sec. III e.n.).

- nr. 240 **Fragment de monument funerar** avînd la mijloc ca ornament o profilatură circulară în formă de disc, mărginită de o pasăre stilizată întoarsă cu capul spre disc. Partea de sus a monumentului e lucrată în formă de semicoloană răsucită.
- nr. 1061 **Capul unei statui** din marmură, apropiat de mărimea naturală, reprezentînd figura unui tînăr.
- nr. 1017 Tablă funerară, din marmură, cu inscripție, ridicată de Herculanus, **libertus** (sclav eliberat), **adjutor tabularii** (ajutor de contabil), soției Turpilla și fiului său Carus.

— **Tablă funerară**, din piatră de marmură, pusă fetei Aurelia Hygia Junior, care a trăit VII ani și VI luni.

Lângă peretele din stînga uşii de ieşire din sală:

— **Mormînt**, descoperit în necropola oraşului, în mausoleul aparţinînd familiei Aurelia. A fost construit din cărămizi și acoperit cu un capac de marmură în două pante uşoare. Coşciugul de lemn din interior a putrezit, rămî-nînd din el doar piroanele de la cele două capete. Mormîntul aparţinea unei fete tinere. Din schelet s-au păstrat numai slabe resturi. Inventarul funerar se compune, așa cum se vede în interiorul mormîntului, din vase din lut ars, vase de sticlă (**balsamaria** și **lacrimaria**) pentru parfumuri și farduri, o brăţară din bronz, importante resturi de vopsea roz pentru



Mormînt de cărămidă din mausoleul familiei Aurelia
(mijlocul sec. II e.n.).

față, o monedă din epoca împăratului Traian.

Pe perete: **planul mausoleului familiei Aurelia**, dezgropat în anul 1936 în necropola orașului. E un mausoleu tumular, cu diametrul de 21 m, format la exterior dintr-un zid circular construit din blocuri mari de piatră legate, cap la cap, cu scoabe de fier. În interiorul acestei incinte a fost dezgropat mormîntul din cărămidă prezentat în muzeu.

O piatră funerară monumentală, aflată aici, așezată pe un postament, scrisă pe trei fețe, arată că mausoleul aparținea lui Q. Aurelius Tertius, flamen (preot) și decurio (consilier) al orașului (mijlocul sec. al II-lea e.n.).

Vitrina din dreapta ușii

— **Diferite vase din lut ars** (urcioare, cupe) aflate în morminte.

— **Flacon de sticlă** (lacrimarium) și un **cercel de aur** provenite dintr-un mormint de femeie.

MONUMENTE

DIN CURTEA MUZEULUI

Aici sînt expuse, într-un cadru adecvat, monumente masive din piatră care n-au putut intra în sălile muzeului.

— **Sarcofag** mare, monumental, din piatră de augit-andezit. Cutia, masivă

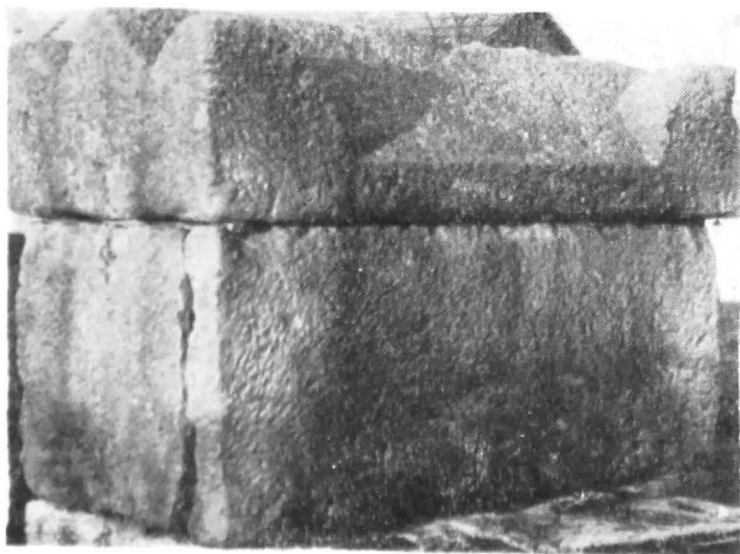


Leu funerar sculptat în piatră.

e formată dintr-un singur bloc de piatră. Acoperișul, la fel, dintr-un bloc unic, e lucrat în două pante, în formă de acoperiș de casă cu fronton triunghiular, avînd la cele patru colțuri cîte o acrotera masivă în formă de segment de sferă. Acest monument de influență sudică, orientală, e unul dintre cele mai mari sarcofage, cunoscute pînă în pre-

zent, în Dacia Superioară. În interiorul sarcofagului, fără îndoială al unui om înstărit, s-au aflat: doi cercei de aur, trei cupe ornamentate de jur-împrejur cu cercuri concentrice și o aplică de aur.

— Lângă el, **mormînt** provenit, din vecinătatea Ulpiei Traiana, din necropola unei **villa rustica** din hotarul satului Breazova. E un mormînt din cărămidă căptușit în interior cu lespezi de marmură, piatră din care a fost construită și placa ce servea de capac. În interiorul mormîntului, care se datează în secolul al III-lea e.n., au fost aflate trei urciorașe din lut ars și o monedă de bronz de la Philippus Junior (247-249 e.n.)



Sarcofag mare, cu acrotere, din piatră de andezit.

— Tot în acest mic complex de morminte romane, se mai află **cutia unui sarcofag de piatră**, de dimensiuni reduse, și un **mormînt de copil**, din cărămidă, ale cărei laturi și acoperiș sînt construite din cîte o singură cărămidă (lungă de 0,56 m și lată de 0,30 m).

— Lîngă coridorul care împrejmuiește clădirea muzeului, înspre curte, sînt expuse **două console**, împodobite cu ghiară de animal, de la tribunele amfiteatrului și **un leu funerar**, de proporții mari, cioplit în piatră.

DEPOZITUL ȘTIINȚIFIC AL MUZEULUI

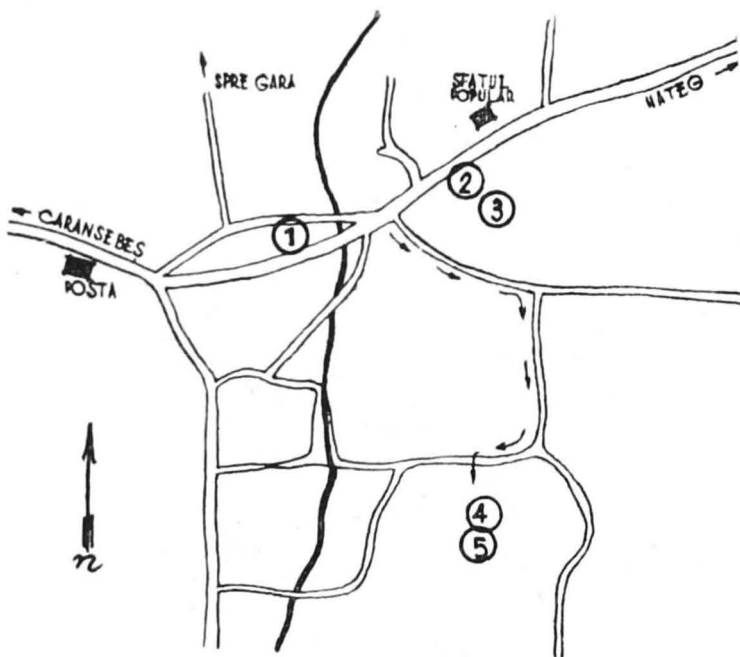
Pe lîngă piesele prezentate în expoziția de bază, muzeul din Sarmizegetusa mai adăpostește, într-o construcție aparte, o serie de materiale valoroase, organizate într-un depozit științific, pus la dispoziția specialiștilor și a cercetătorilor.

În construcția, formată din cinci încăperi, obiectele arheologice sînt clasate după natura și semnificația lor. Astfel, într-o cameră sînt expuse monumente și fragmente de monumente reliefate, sculpturale și piese arhitectonice din piatră; în alta, inscripții și fragmente de inscripții din piatră; camera a treia fiind ocupată de un „tegularium” (cărămizi, țigle, conducte și alte materiale

ceramice); iar a patra e destinată depozitării materialelor în vederea selecționării și clasificării lor științifice. Încăperea a cincea e utilizată ca magazie.

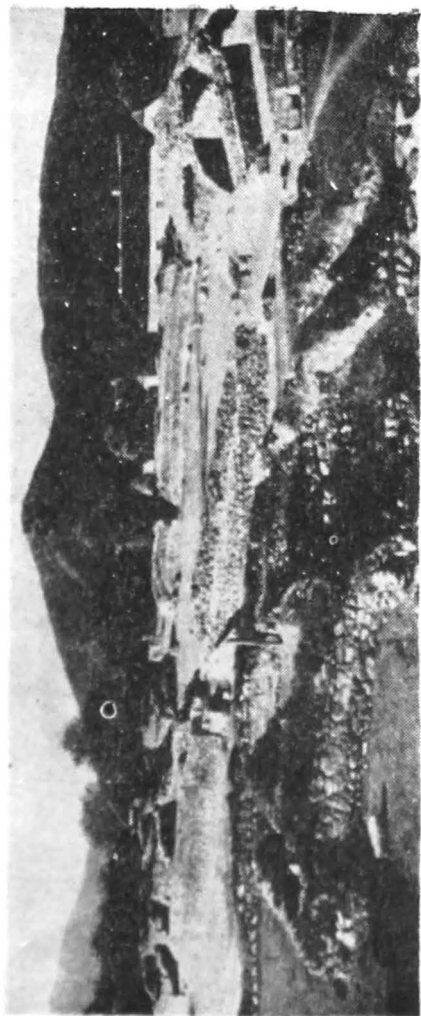


Capitel de marmură.

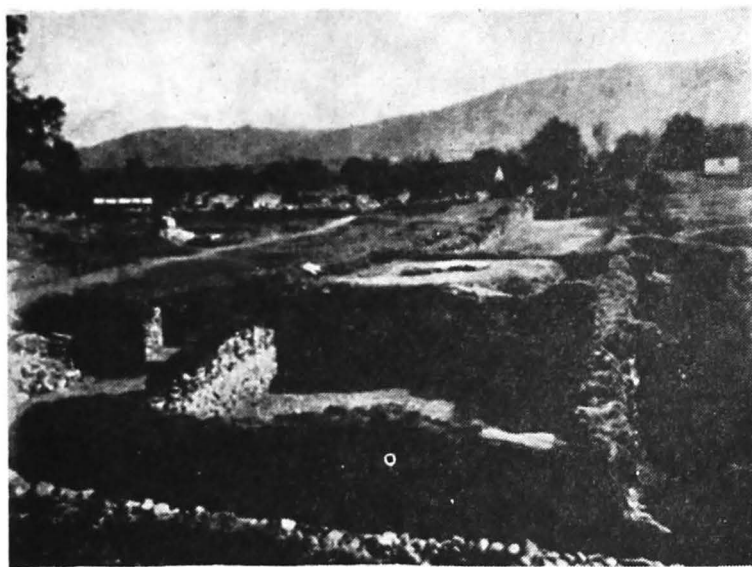


— Obiectivele muzeistice pe teritoriul Ulpiei Traiana.

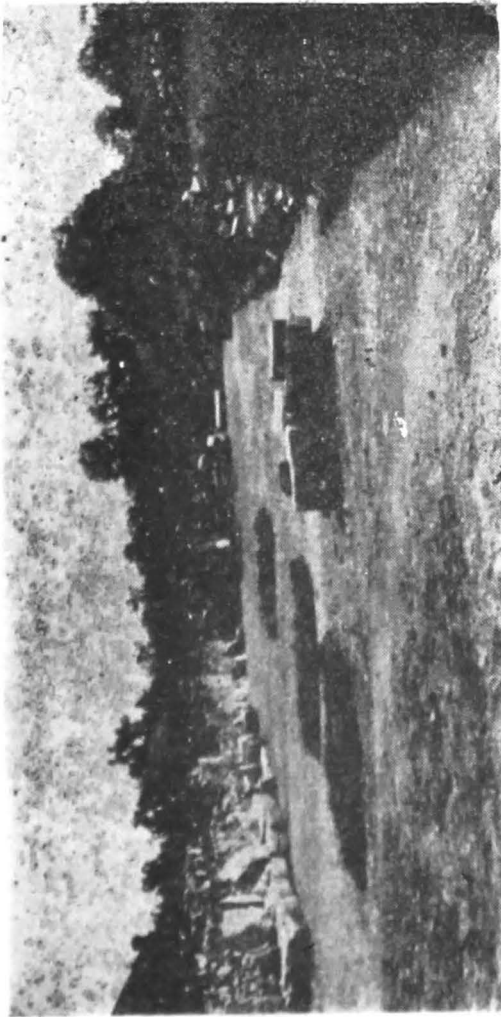
1 — Muzeul. 2 — Amfiteatrul. 3 — Templul zeiței Nemesis. 4 — Palatul Augustalilor. 5 — Forul.



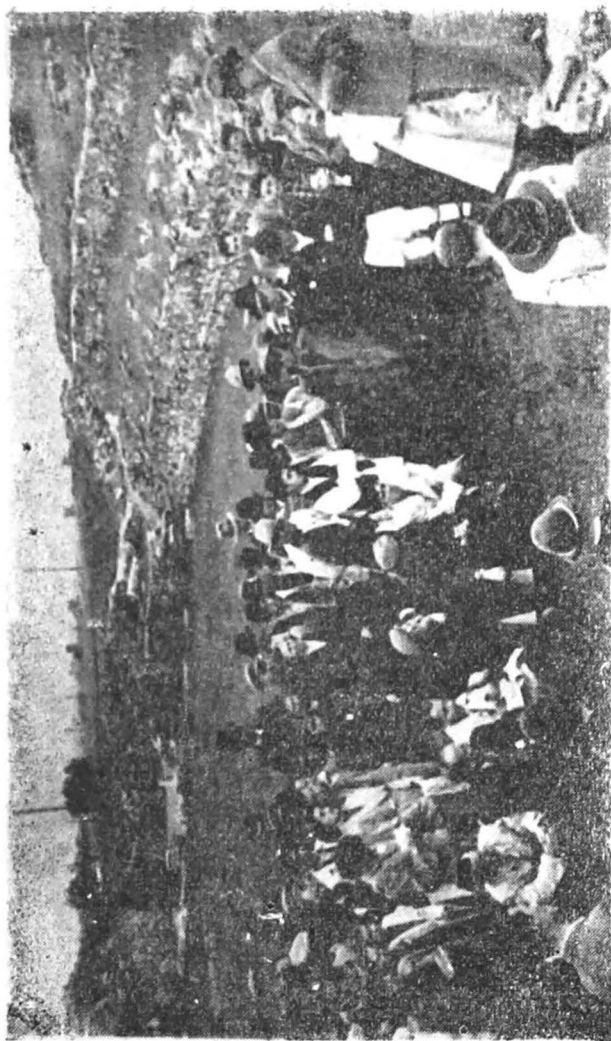
Vedere asupra amfiteatrului.



Aripa apuseană a Palatului Augustalilor.



Vedere asupra forului.



Grup de vizitatori la Ulpia Traiana.

LISTA ILUSTRAȚIILOR

Pe copertă:

Statuetă reprezentind pe Minerva.

In text :

1. Muzeul de arheologie Ulpia Traiana — Sarmizegetusa.
2. Inscripție onorară în cinstea lui C. Arrius Antoninus. În partea de jos, numele orașului : **Colonia Ulpia Traiana Augusta Dacica Sarmizegetusa** (sec. II e.n.).
3. Monedă de bronz a împăratului Traian, cu reprezentarea figurativă a fondării orașului.
4. Statuie feminină din marmură.
5. Bancă de piatră din amfiteatru.
6. Consolă de marmură din amfiteatru.
7. Consolă de marmură din amfiteatru.
8. Arme de luptă — virfuri de lance și de săgeată.
9. Instrumente (stiluri) pentru scris, din bronz și fier.
10. Instrumente medicale din argint și bronz.
11. Ace ornamentale din bronz și din os.
12. Mină de la statuia unui împărat, ținind un glob.
13. Toartă de vas din bronz împodobită cu figură în formă de mască.
14. Monument ridicat în cinstea lui Ulpius Domitius.
15. Vas ornamental de marmură.
16. Piatră de rișniță.
17. Interior din muzeu (Sala IV, Palatul Augustalilor).

18. Fragment de relief. Scenă din isprăvile lui Hercule.
19. Fragment de relief reprezentînd o scenă din cultul lui Liber (Dionysos), zeul vinului. Silen, călare pe panteră, ține, în față, un vas cu două toarte.
20. Inscripție cu numele unui fiu al ctitorului Palatului Augustalilor : Marcus Procilius Iulianus, cavaler roman.
21. Opaț din lut ars avînd reprezentate pe fața bazinului două figuri de măști.
22. Unelte din fier.
23. Statueta de bronz a zeiței Venus.
24. Statuetă de bronz reprezentînd pe Minerva.
25. Bustul lui Marte din bronz aurit.
26. Statuetă de bronz, reprezentînd un luptător.
27. Statueta de bronz a lui Pan.
28. Capitel doric din marmură.
29. Capitel corintic din marmură.
30. Interior din muzeu. Piese arhitectonice (Sala VI).
31. Ornament sculptural în piatră.
32. Ornament sculptural în piatră.
33. Partea superioară a unei stele funerare.
34. Liber și Libera în scena culegerii viilor.
35. Basorelief reprezentînd Cavalerul Trac.
36. Tablă de marmură înfățișînd pe zeul Mithras sacrificînd taurul și unele simboluri mithriace.
37. Monument funerar. Sfinx.
38. Monument funerar în formă de pilastru.
39. Interior din muzeu. Lapidar (Sala VII).
40. Monument, cu inscripție grecească, dedicat

zeului suprem de către Aelius Apollinarius și soția lui, Maxima.

41. Capul de marmură al unei statui funerare.
42. Urcioare din lut ars (sec. II e.n.).
43. Urcioare din lut ars (sec. III e.n.).
44. Mormint de cărămidă din mausoleul familiei Aurelia (mijlocul sec. II e.n.).
45. Leu funerar sculptat în piatră.
46. Sarcofag mare, cu acrotere, din piatră deandezit.
47. Capitell de marmură
48. Vedere asupra amfiteatrului.
49. Aripa apuseană a Palatului Augustalilor.
50. Vedere asupra forului.
51. Grup de vizitatori la Ulpia Traiana.

Planuri :

- Distribuția sălilor în muzeu.
- Obiectivele muzeistice pe teritoriul Ulpiei Traiana.

SCURTĂ BIBLIOGRAFIE

C. Daicoviciu, *Fouilles et recherches à Sarmizegetusa*, în *Dacia*, vol. I, București, 1924, p. 224–263 ; vol. III–IV, Buc. 1927–1932, p. 516, 556.

C. Daicoviciu, – **Oct. Floca**, *Mausoleul Aureliilor de la Sarmizegetusa*, în *Sargetia*, vol. I, Deva, 1937, p. 1–23.

Oct. Floca, *O nouă villa suburbana în hotarul Sarmizegetusei*, în *Sargetia*, vol. I, Deva, 1937, p. 25–43.

C. Daicoviciu, *Sarmizegetusa (Ulpia Traiana) în lumina săpăturilor*, în *Anuarul Comisiunii monumentelor istorice, Secția pentru Transilvania (1932–1938)*, Cluj, 1938, p. 353–413.

C. Daicoviciu, *La Transylvanie dans l'antiquité*, București, 1945.

Oct. Floca, *Fermă (villa rustica) din epoca sclavagistă română*, în *Materiale Arheologice*, București, 1953, p. 743–754.

Istoria României, vol. I, Editura Academiei R.S.R., București, 1960, p. 345–367.

I. I. Russu, *Inscripții grecești în Dacia*, în *Mureul Brukenthal (Studii și Comunicări 12)*, Sibiu, 1965, p. 53–58.

Acced. C. Daicoviciu, și **H. Daicoviciu**, *Ulpia Traiana*, în *Monumentele patriei noastre*, Ed. Meridiane, București, 1966.

Tehnoredactor OTVOS IOAN
Foto : EMERIC NEMEȘ

Tiparul executat sub comanda nr. 6092
la Intreprinderea Poligrafică Hunedoara-
Deva str. Gh. Barițiu nr. 19 — Deva



•

PREȚUL LEI 5