

N. PORA

MUSEUL A. SIMU



„MINERVA“, BUCUREȘTI
1913

N. P O R A

NOILE COMORI DE ARTA

DIN

MUSEUL A. SIMU

NOILE COMORI DE ARTĂ DIN MUSEUL A. SIMU

Do când avem și noi, în Capitala țării, o galerie artistică demnă de un oraș civilizat, de când «Muzeeul Simu» a acoperit-o lipsă atât de mult simțită, în ce privește educația artistică obștească, putem să ne mandrim cu drept cuvânt de elogiile ce ni le fac străinii cari vizitează «Muzeeul Simu».

Impresia de bogată galerie de artă, alcătuită și împodobită cu un gust de rafinat în ale artei — aceasta-i părerea cunoscătorilor ca și aceea a tuturor celor ce au vizitat muzeele de artă din streinătate.

Și cu toate că marele număr de lucrări din Muzeeul acesta să fie cu neputință orice adaos de noi lucrări, cu toate că foarte puțin spațiu mai poate rămâne spre a primi noi lucrări, d. Simu, mărinimosul întemeietor al întâiei noastre galerii de artă, nu pregetă când o vorba să și îmbogățească Muzeeul cu noi lucrări datorite artiștilor de frunte de pretutindeni.

Astfel, în timpul din urmă, în cei aproape trei ani dela deschiderea muzeeului, d. Simu a răușit să completeze colecția cu încă vre-o câteva zeci de lucrări ce fac fala muzeeului.



PIERRE GOURDAULT
Grand Prix du Salon (1912, Paris).

«A. SIMU».

- Dela fiecare artist și din toate expozițiile, dela noi și de aiurea, simpaticele încurajatoare ale artiștilor nu se dă la o parte de la nici o jertfă când o vorba să adauge o nouă frumusețe, o nouă comoară de artă, pentru minunatul tezaur din strada Mercur.



FECIOARĂ.

JOSEPH BERNARD.

juducăți, dând mulțimei puțință să-și facă școala sufletului.

* * *

În primul rând trebuie amintite noile achiziții din bogata colecție a artiștilor Români.

Astfel găsim : «*Un cap de fetiță*» de un splendid colorit, datorit pictorului *G. Panaiteanu* (1816—1900), primul Director al școlii de Belle-arte din Iași; apoi «*Un bătrân șezând*» și un fermecător «*Peisaj*» încropite cu acea putere de a fixa orice din câteva trăsături de penel ce caracterizează toate lucrările talentatului și prea repede dispărutului pictor *Ioan Andreescu* și «*Rabinul*», o sintesă fermecătoare a marelui nostru Maestru *Nicolae Grigorescu*.

În aceeași secțiune mai vedem pânze semnate de artiștii : *Th. Palladi*: «*Trei clăi de fân*»; *Cecilia-Cuțescu-Storck*: «*O țigancă*», pastel; *I. Theodorescu-Sion*: «*Case în soare*»; *M. Teișanu*: «*O țigancă*», pastel; *E. Lăzărescu*: «*Cap de fetiță*», pastel; *D. Hârlescu*: «*O*

țigancă turcoică din Dobrogea : C. Ressu : «Trei Ciobani» ; «Un Portret», desen, lucrare desăvârșită, semnat de Gabriel Popescu și un *Peisaj* de I. Marinescu-Valsan.

De asemenea întâlnim și una din cele mai răușite lucrări ale talentatului sculptor *Constantin Brâncuș*, «Un bust» modelat cu o mână de maestru, cum și două busturi în lemn, datorite regretatului sculptor *Alex. Dobrescu*, stins acum doi ani, și de *Ion Iordănescu* : Bustul D-nei Iordănescu

Dar o adevărată uimire te stăpânește în fața noilor lucrări cu care s'au îmbogățit celelalte săli.

Ast-fel școala italiană modernă e reprezentată printr'o minunată pânză reprezentând «Un popas de nomazi», realizată într'ur colorit viu de *Filippo Palizzi*, marele inovator al școalei italiene, ale cărui lucrări și studii numeroase alcătuiesc o sală de onoare, o adevărată atracție a «Galeriei Naționale» din Roma.

Nu mai puțin îmbogățită este și școala germană, în frunte cu admirabila pânză în care marele pictor *Wilhelm von Zügel* înfățișează o vacă într'un colorit, într'o lumină, și cu un virtuosism de desen, ce i-a stabilit de mult acestui pictor faima de întâi pictor animalier al Germaniei.

În aceeași secțiune notăm un impresionant peisaj reprezentând un iez strâns între dealuri, «Lacul dela Nemi», de un colorit sobru ce atinge hotarele fantasticului dintr'un poem de Lord Byron — una din adevăratele capo d'opere ale lui *Hermann Urban*, din München, — unul din acei aleși cari știu să fixeze pe pânză emoția ce le-o deșteaptă priveliștile singuratice și pustii.

De asemeni mai găsim și o pânză datorită luministului berlinez *E. Henseler* și o natură moartă — niște legume — de *Walther Georgi*, renumit pictor decorativ.

Nici școala engleză nu-i uitată în această serie de achiziții. Iată, de pildă : «O aridă și sălbatică priveliște din Scoția» sub un sinistru cer noros, realizată cu o rară măiestrie de cunoscutul peisagist *A. K. Brown* ; apoi un alt peisaj de tânărul pointilist *O. Lloyd* — reprezentând o perspectivă de case, în radieră de trandafirii a întâilor raze solare ; un răușit efect de lumină de *Robert Duddingstone Herdman* și în fine, niște trandafiri realizați cu o frescheță de colorit demnă de o maestră în realizarea florilor, cum este d-na *Louise Perman* din Glasgow.



CAP DE EXPRESIE.

AL. DOBRESCU.



NICOLAE GRIGORESCU.

EVREUL.

Tot atât de interesante sunt și lucrările reprezentanților școalei elvețiene: *Rudolf Koller* (1828—1905) — «O șea»; «Un portret» de *Gardelle* (1682—1766); și peisagiile de *E. Castres*, *Ulysse Dutoit* și *Alfred Blailé*.

Cu nudul și florile belgianului *Max Chotiau*, realizate de o potrivă cu aceeași mână de maestru și, în fine cu frumosul peisaj de austriacul *Friederich Gauermann* (1807—1862), a cărui probitate și sinceritate în fața naturii te siloșto să eugeți fără să vrei la școala peisagiștilor francezi dola 1830 și cu peisagiul Vienezului *Alois Seibold*, terminăm cu o parte din noile comori ale Muzeului A. Simu.

Socețiunea rezervată picturii franceze a fost îmbogățită cu câteva adevărate capod'opere de artă modernă, pe lângă un număr important de lucrări de un caracter retrospectiv.

Printre acestea din urmă e demnă de notat o interesantă schișă după tabloul «*Le radeau de la Méduse*» de celebrul *Géricault* (1791—1824).

Apoi găsim o pânză reprezentând un albanez cu flinta în mână datorită lui *Prosper Marilhat* (1811—1847), unul din cei mai inflcărați reprezentanți ai romantismului francez, și în acelaș timp, unul din cei mai pasionați în studiul Orientului, despre care ilustrul preot al romantismului *Théophile Gautier* a scris că trebuie să fi avut în vine sânge de al Sarazinilor.

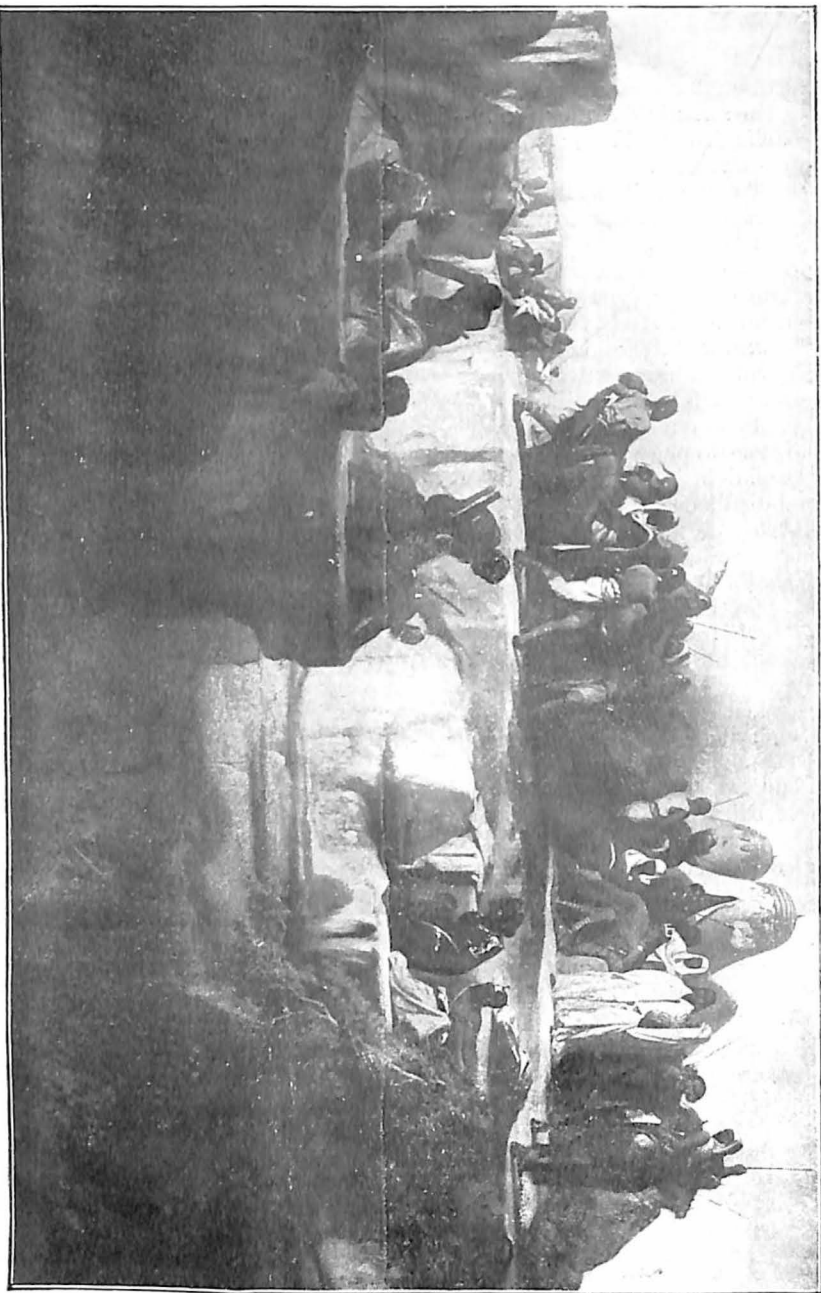
De *Adrien Guignet* (1816—1854), un alt reprezentant al aceeași direcții în artă, vedem o pânză de dimensiuni mari reprezentând, cu o extraordinară strălucire de culorți și în acelaș timp cu o minuțiositate fermecătoare de desen, o scenă din vechime și anume: «*Aruncarea Evreilor prizonieri într'o prăpastie de către logiunile Romane*». Un capitol important consacără acostui genial artist *Théophile Gautier* în volumul său: *Tableaux à la Plume*.

Pe lângă impresionanta mișcare a grupurilor din acest splendid ta-



H. CARO-DELVAILLE.

BUNICA ȘI NEPOATA.





PE DRUMUL DELA TENDA (ITALIA).

LUCIEN LAURENT-GSEL.

blou, demnă e de notat imaginația vie, grație căreia compoziția aceasta capătă o valoare de netăgăduit.

Un alt romantic, *Achille Devéria* (1800 — 1857), e reprezentat printr'o pânză «Plecarea la pescuit», înfățișând o plajă în lătul căreia înaintează în grupuri, pescarii, purtându-și uneltele pe cai robuști, era orientalistul *Léon Belly* (1827—1877), cu «l'n arab la drum».

Apoi întâlnim un desen după natură de o rară vigurositate, da-

torit lui *Michel Drolling* (1786 — 1851), un maestru al desenului și care a fost profesorul marelui nostru *Teodor Aman*, după cum scrie și *Edmond About*, în cartea sa: «*Voyage à travers l'Exposition des Beaux-Arts. Paris, 1855*».

O altă pânză interesantă este «*Furiile și Oreste*» de *Ernest Michel* (1832—1902), o compoziție de o uimitoare vigoare în culorit, reprezentând cunoscutul episod din viața eroului antic.

De *Adolphe Yvon* (1817—1893), poetul-pictor al războiului din Crimeea, găsim compoziția «*O înmormântare pe câmpul de luptă*», o scenă de un romantism aproape teatral, prin tragicul eroilor reprezentați.

Stanislas Lépine (1836—1892), un urmaș demn al școlii dela 1830, o reprezentat printr'un subtil peisaj: «*Pe malul Senei*».

Apoi de un alt peisagist, *Adolphe Cals* (1810 — 1880), prieten și contemporan a lui *Corot*, este o pagină reprezentând, cu o neînchipuită putere de factură, două case în capătul unui drumec de țară, într'o atmosferă închisă sub un cer noros.

Acest pictor pasionat de arta lui nu s'a bucurat de favoarea contemporanilor, însă azi 'i se recunoaște meritul și un mare critic de



GEORGES GARDET.

ELEFANȚII.

artă d. *E. Bénézit*, caracterizează în dicționarul său pe Cals: «Un pictor superb».

De ilustrul evocator al cronicilor și istoriei Franței, *Jean-Paul Laurens*, întâlnim o adevărată capo-d'operă: «Un călugăr Benedictin», imbrăcat în rasă și indicând cu mâna gestul renunțării la cele pământești.

De *Bonnat*, reprezentantul școlii academice franceze, găsim un desen vigoșos acuarelat reprezentând un italian și o italiancă, în pitoreștile lor costume, datat 1871.

Apoi de *Ferdinand Humbert*, unul din cei mai cunoscuți portrețiști francezi, este o pânză reprezentând într'o armo-



BÉRÉNICE LA OGLINDĂ.

JACQUES BLANCHE.



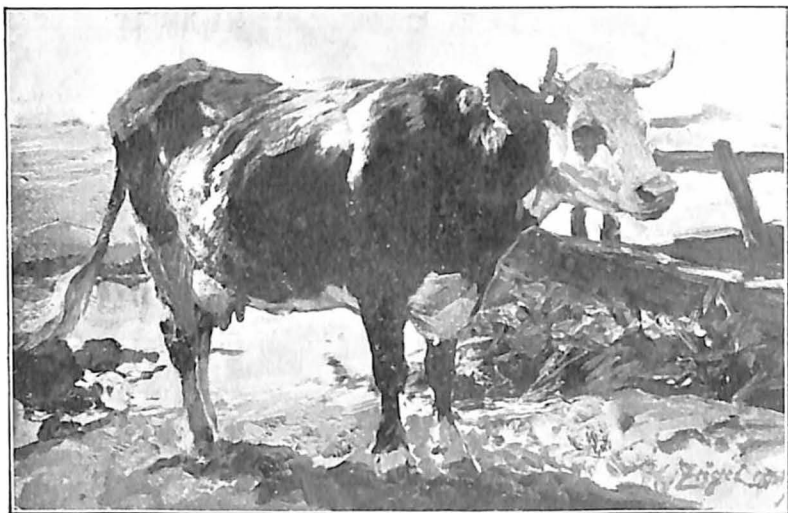
IGNACIO ZULOAGA.

GITANA CATALANĂ.

nie de culoare de nede-cris «Un rege israelit cu a'i lui în exil».

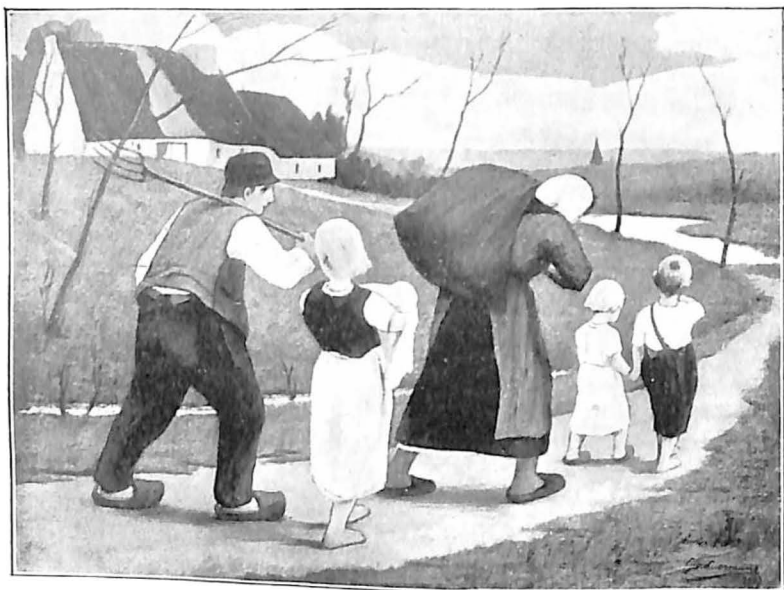
O altă pânză de seamă este aceea de *Eugène Carrière* (1849—1906), unul din marii vrăjitori ai penelului modern, reprezentând cu o rară finețe de colorit portretul, pe patul de moarte, al tatălui unui prieten al său, ceramistul Merselle.

Vedem apoi pe cunoscutul animalier *Julien Dupré* (1851—1810), cu cinci studii, precum și «Un peisaj» de *Le Goût-Gérard*, reprezentând cu un realism



VACĂ ÎN LUMINA.

WILHELM von ZÜGEL.



INTOARCEREA DE LA CÂMP.

EUGÈNE LAERMANS.

demn de un maestru: «O perspectivă unui drum cu case la marginea unui port de mare».

Foarte sugestivă, natura moartă a unui *Maestru necunoscut*, reprezentând cu o rară savoare de culorit: «Două pere».

Găsim apoi «Berenice la oglindă», o adevărată fermecătoare reprezentare a frumuseții, demnă de ușurința în realizare a lui *Jacques Blanche*, unul din portrețiștii cei mai cu vază în evoluția modernă.

O altă splendoare a museului este «Persici» de *Henri Lcrolle*, o pânză cuceritoare prin farmecul naturii, interpretată cu o sinceritate și un virtuosism de maestru.

O natură moartă datorită d-nei *L. Galthier-Boissière*, reprezentând «O tavă galbenă cu flori și fructe», este o adevărată uimire prin ușurința de factură și splendoarea unui culorit atrăgător.

René Ménard, rafinatul interpret al naturii, este reprezentat printr-un peisaj — «O perspectivă marină».

De *Henri Dumont*, cunoscut prin interpretarea studiilor de flori, vedem o frumoasă pânză reprezentând cu vivacitate de tonuri niște «Hortensia albastre»; mai găsim și de d-na *Martin Gourdault*, o pânză caracteristică, reprezentând, cu multă simplitate în realizare, «O chitaristă spaniolă din Granada», un adevărat studiu demn de un înțelegător al marului pictor spaniol Goya.

O frumusețe ce răpește ochiul este «Akropolis», de *Henri Valensi*, și mai ales «O admirabilă perspectivă a unor case, pe drumul dela Tenda (Italia)», datorită orientalistului *Lucien Laurent-Gsell*.

Școala neo-impressionistă o reprezintă printr'o atrăgătoare pânză a lui *Paul Signac*, o lucrare luminoasă, executată după procedeul ce-i



TAVA GALBENĂ ; FRUCTE ȘI FLORI.

LOUISE GALTHIER-BOISSIÈRE.

aparține artistului, prin așternerea culorii în pete orizontale, regulate, ca și mozaicul aproape.

Maestrul incomparabil al școalei decorative, *Henri Martin*, este reprezentat printr'un tablou înfățișând cu o vigurositate de tonalizator virtuos, «Un băiat de țăran în soare» și cu «O vedere din Venezia».

Aci mai vedem și o privolișto de oraș de *Francis Jourdain*.

O capo-d'operă nouă a muzeului este «Târgul din Antibes», datorit marelui pictor înțelegător al mișcării mulțimei *Jean-François Raffaëlli*, o pagină captivantă prin impresionanta mișcare dată grupurilor, precum și prin farmecul culorii și adâncimea desemnului.

Lucrarea aceasta a fost cumpărată de d. Simu dela Salonul «La Société Nationale», din Paris, 1912, unde a figurat ca o adevărată fală a Maestrului.

În fine, *Auguste Renoir*, cel mai fin, mai delicat și mai subtil vizionar dintre puținii mari artiști eșiți dintre impresionisti, este reprezentat printr'o capo-d'operă, un peisaj tratat cu subtilitate de ton diafan ce în-



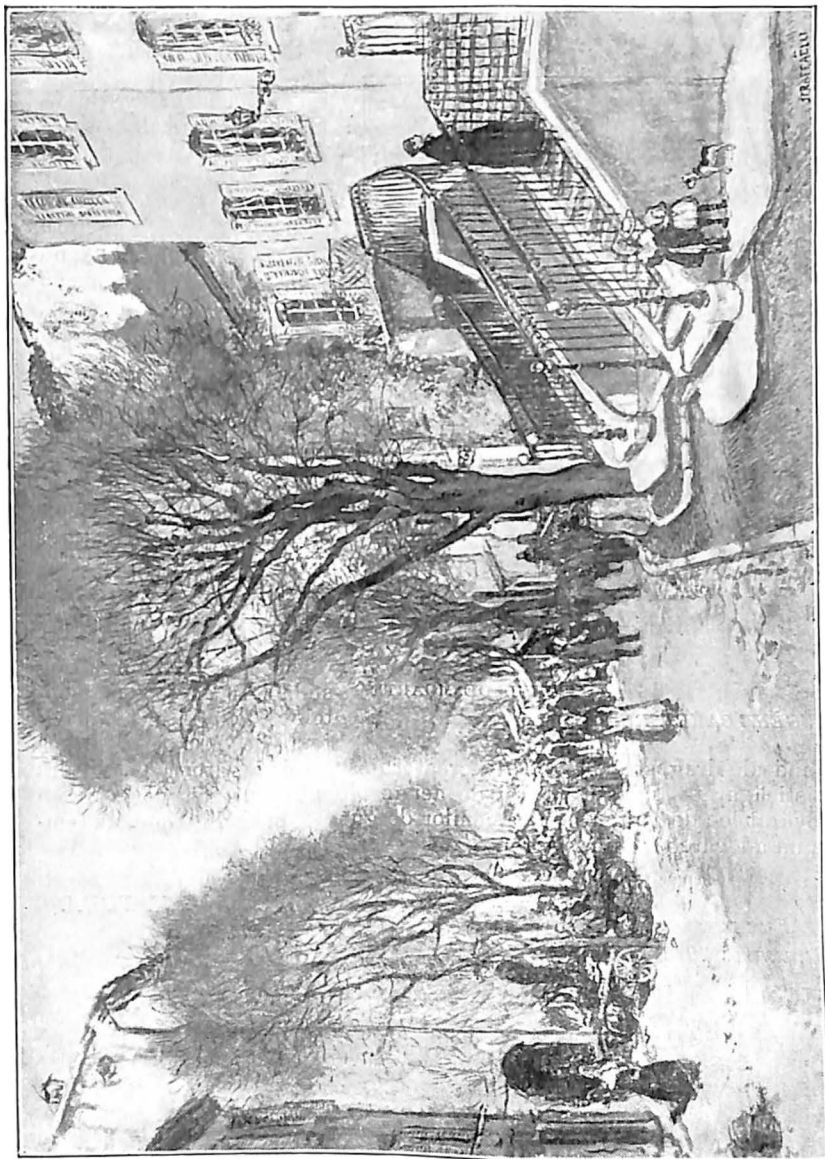
UN ALBANEZ.

PROSPER MARILHAT.

dreptățește spusele șefului Independentților din Paris, d. Paul Signac, care susține că Renoir a dat *peisajului* același farmec al culorii pe care Delacroix l'a dat operilor lui.

O altă achiziție de valoare este o pânză a lui *Ignacio Zuloaga*, acest neîntrecut al picturii moderne spaniole, ale cărui lucrări sunt căutate și apreciate pretutindeni: «O gitana Catalana»

Câteva noi lucrări au îmbogățit și secția sculpturii. Astfel vedem: «Două statui», de un caracter antic în tratare, exemplare unice în bronz, modelate de marele sculptor francez *Barye* (1795—1875); o lucrare a lui *Barwig* (Austria) și în fine grupul «Elefanții», o splendoare, prima ediție redusă după grupul monumental al parisiianului G.



TĂRGUL DIN ANTIBES.

JEAN-FRANÇOIS RAFFAËLII

Gardet, puternicul creator în bronz și marmură a speciilor din regnul animal.



PE PATUL DE MOARTE.

EUGÈNE CARRIÈRE.

semne ale dragostei purtate de creatorul acestei instituții de cultură artistică, arată indetul că și de aci încolo «Museul Simu» va fi un adevărat loc de întâlnire al oamenilor de gust și, în acelaș timp, un templu cu adevărat închinat Artei.

București
Ianuarie 1913

Secția desenului, orânduită, a fost îmbogățită de asemeni cu lucrări de valoare datorite lui *Mario Fortuny*, spaniol, francezilor *Bellangé*, *Auguste Leroux* și *Boisselier*, precum și pagine de pictorul rus *Hanzen*, de belgianul *Laermans* și de münchenezul *H. Urban*.

De asemeni vedem și admirabilele gravuri semnate de *Hans Thoma*, *F. Brangwyn* și *M. Fortuny*, precum și litografiile semnate de *Eugène Carrière* și *Fantin-Latour*, etc.

Atâtea și atâtea noi splendori, atâtea și atâtea noi atracții, cu care «Museul Simu», îmbogățit și cu o bibliotecă specială de artă, precum și cu o «Carte de aur», în care sunt strânse laolaltă toate documentele și tipăriturile privitoare la *Museu*, atâtea

N. PORA.

