

BIBLIOTECA AGRICOLĂ POPULARĂ.

VITELE AMERICANE PORT-ALTOI



Scrisă de

I. C. TEODORESCU

Inginer agricol

Profesor de viticultură la Herastrău
și inspector al școlilor de viticultură.



CARTEA ROMÂNEASCĂ

Preț **lei 4.50**
ei 6.-

Biblioteca Agricolă populară

Scritorii noștri:

D. I. Ștefănescu, inginer agricol dela Herăstrău și diplomat dela Versailles (Franța); inspector general horticol și profesor de horticultură.

Dr. D. I. Andronescu, inginer agricol dela Herăstrău și doctor în agricultură dela Illinois (America de Nord); inspector general.

Dr. P. Popescu-Daia, în medicina veterinară; directorul general al pescăriilor.

I. C. Teodorescu, inginer agricol dela Herăstrău; conferențiar de viticultură la Herăstrău și inspector al școlilor de viticultură.

Ioan Gh. Botez, inginer agricol dela Herăstrău; profesor și fost director la școala medie de agricultură dela Roman. Consilier agricol.

W. K. Knechtel, inginer agricol dela Herăstrău și diplomat dela Hohenheim (Germania). Inspector entomolog.

N. A. Dumitrescu, agronom inspector; profesor de zootehnie la Herăstrău.

N. Roșianu, inginer agricol dela Herăstrău și diplomat al Institutului Sericicol dela Padova (Italia); inspector și dirigintele Stațiunii Sericicole Centrale.

D. I. Stamatelache, apicultor al Ministerului Agriculturii și proprietar al stupinei moderne demonstrative dela Târgul-Frumos (Iași).

A. D. Carabella, inginer agricol inspector.

Comitetul de conducere:

D. I. Ștefănescu, W. Knechtel, A. D. Carabella.

Biblioteca agricolă populară

se tipărește sub îngrijirea d-lui

A. D. Carabella

Inginer agricol inspector

VIȚELE AMERICANE

PORT-ALTOI

INTRODUCERE.



Încă dela prima cărticică pe care am scris-o despre vii, am spus că puterea de rodire a vițelor și calitatea vinului, atârnă de *starea timpului* (climă), de *felul pământului* și de *felul vițelor ce se plantează*.

Despre *starea timpului* și *felul pământului* ne-am ocupat în cele două broșuri apărute înaintea acesteia. Despre felul vițelor ne vom ocupa în cărticica de față.

Răspunsul la întrebarea: ce fel de vițe trebuie plantate? nu este atât de ușor de dat, precum s'ar părea. Chestiunea are mai multe fețe, pe cari podgoreanul trebuie să le vadă singur și să le judece, pe fiecare în parte și pe toate la un loc și numai la urmă să-și croiască drumul pe care va avea de mers.

Importanța acestei chestiuni este cu atât mai mare, cu cât *starea timpului* și *felul pământului* nu pot fi schimbate după voia omului, pe când *soiurile de vițe* ce se plantează, rămân la alegerea lui.

Scopul meu este să luminez aci toate fețele acestei chestiuni, ca podgoreanul să-și poată face cât mai bine socotelile.

CE FEL DE VIȚE SE PLANTAU IN VIILE VECHI

Înainte de ivirea filoxerei, pentru facerea unei vii nu era nevoie decât de adunat cârlige (butași sau cioace), pe cari oamenii le puneau, primăvara, în mici gropițe, făcute cu târnăcopul sau cu hârlețul (casmaua), pe urma plugului. Treaba era atât de ușoară, încât nimeni nu-și bătea capul să facă atâtea socoteli, câte trebuie să aibă astăzi lămurit făcute în minte.

Cel mult dacă unii podgoreni mai destoinici se interesau să aleagă coarde dela tufe mai roditoare și din soiuri mai frumoase, ori mai plăcute la gust.

Când era vorba de întinerirea viilor îmbătrânite, ele se înlocuiau treptat, prin tragerea de coarde tinere prin pământ (marcote), dela butucii dimprejur și astfel se împlineau cu ușurință toate golurile, via rămânând totdeauna în plină putere, zeci și sute de ani, neconținut.

Acele vremuri se potriveau de minune cu zicătoarea :

„*Pune viță
Bea viniță.*”

Fiecare regiune de podgorie își avea amestecul ei special de soiuri (sortiment), compus din 3—4

neamuri de struguri, dintre cari totdeauna unul sau două predominau (întreceau pe celelalte) și nimeni nu făcea greșala să iasă din acest obicei.

Renumitul vin de **Orevița**, ori cel de **Golul Drin-eei** (Mehedinți), care era cunoscut destul de bine și peste hotarele țării, se făceau din amestecul soiurilor următoare :

Corb (negru vârtos),

Seină (negru moale) și puțin

Berbecel (aurel).

Fiecare din aceste soiuri aducea partea lui de folos :

Corbul aducea tăria, *Seina* dădea cantitatea — apa, cum zic podgoreni — iar *Berbecelul* dulceața și finețea, căci, ziceau bătrânii :

„Corbul întărește, Berbecelul îndulcește”.

Vinul de Odobești, care în mare parte era dus de negustorii străinii la Odesa, în Rusia, sau ieșea peste hotarele dinspre mieznoapte și apus ale țării, era făcut din : două părți *poamă Galbenă* și o parte *Plăvaie* (bălaie), pe lângă cari se găseau în fiecare vie și câteva tufe de *poamă Țârțără*, *pomă Boerească*, *pomă Păsărească* și *poamă Busuioacă* (tămâioasă).

Vinul de Drăgășani, despre care se dusec faima departe, peste granițe, că era cel mai bun vin, aproape spumos — *tulburel*, cum i se zicea — se făcea din amestecul a trei soiuri de vițe :

Crâmpoșia (cârloganca),

Braghina și

Gordanul (gorganul), la cari se mai adăugau câteva tufe de *Slaviță*, de *Roșioară* și de *Vulpe*, dar mai ales de *Tămâioasă albă de Drăgășani*.

Nu mai vorbim de **Vinul de Cotnari**, care ajunsese să se măsoare în prăvăliile cele mai de seamă din străinătate, cu cele mai renumite vinuri din lumea întreagă.

Pe când vinurile ordinare se vindeau cu 2—3 lei vadra, o sticlă de *vin de Cotnari* ajunsese la 40—50 franci.

Acest vin se făcea din următoarele soiuri :

Grasa,

Feteasca și

Iordana, la cari se adăugau și tufe de *Bu-suioacă*, *Mustoasă* (Frâncușe), etc.

Renumele vinurilor noastre vechi, eră legat de *buchetul* special pe care îl dezvoltau musturile, totdeauna provenite din amestecul aceluiași varietăți, ce se puneau în fiecare podgorie.

Se distingeă atât de ușor un vin de Cotnari de altul de Drăgășani, ori de Dealul Mare, de Odobești, de Sarica, etc., încât ar fi fost cea mai mare rușine pentru negustorul care ar fi îndrăznit să gândească măcar că s'ar putea schimba numele unui vin cu altul. Și-ar fi pierdut toată cinstea de negustor, la care cei vechi știau să țină cât nu ne putem închipui de mult.

Vinurile noastre erau atât de bine cunoscute, nu numai negustorilor noștri, dar și celor străini, din alte țări, încât aceștia veniau de departe, de cu vara chiar, angajând marfa atât de prețuită, pe care o ridicau peste iarnă cu șiruri întregi de sănii, ce mergeau în toate direcțiile pela schele sau orașe mari străine, unde aveă să fie consumată sau trimisă mai departe.

Cu modul acesta, de a se face vinuri de acelaș fel în întreaga podgorie, se asigurase țării o

cinste deosebită, față de alte state viticole de prin prejur.

Prinți și regi străini au trimis să caute la noi vin pentru masa lor și însăș Petru-cel-Mare, țarul Rusiei, venit la noi cu întreaga lui suită, s'a putut minună de calitatea vinului nostru de Cotnari.

Ce fel de vinuri bem azi.

Cu dezastrul cel mare pe care l-a adus filoxera s'a rupt firul unui trecut atât de mândru al viticulturii noastre și cu el s'a rupt și legătura care ținea uniți pe podgoreni noștri cu negustorii de aiurea și dela noi; s'a nimic un comerț cinstit de vinuri, cu care ne puteam fâli odinioară și am ajuns unde suntem astăzi: *ni s'au înstrăinat cumpărătorii din afară și am pierdut și pe consumatorii dinlăuntru țării*, cari, în fața atâtor meșteșugite falșificări, a botezului cu apă de ploaie sau cu sifon (apă gazoasă) și a speculei neomenoase, pe care o fac atâția venetici, au trebuit să caute berea sau alte băuturi străine, despărțindu-se de vinul, cu care generațiuni întregi se putuseră îndestulă, cu deplină mulțumire.

De când cu filoxera, stricându-se amestecul acela special al soiurilor de vițe ce se plantau în fiecare podgorie—singurul care putea să formeze caracterul deosebit al vinurilor din fiecare regiune—au început să circule pe piață vinuri necunoscute până acum, „prefăcute” în mod brutal, în pivnițe mucedate sau în taverne întunecoase, pela mahalalele orașelor; vinurile acelea „drese” de mâna celor mai murdari meșteri negustori, cari zilnic se întrec în denaturarea și falșificarea

acestei băuturi, fără cea mai mică teamă de pedeapsă dela Dumnezeu sau dela oameni.

Cât dispreț nu se aruncă astăzi peste faima unui trecut atât de măreț, când se lipesc pe giamul dughenelor, din cele mai înfundate străzi, anunțuri mari pe cari stă scris: „*Tulburel de Drăgășani*”, „*Floare de Cotnar*”, „*Vin de Dealul Mare*”, „*Vin de Sarica*”, etc. Cine ar putea să ne asigure dacă în aceste pivnițe, din cari adesea nu iese decât zeamă de hibridi producători-directi, vreunul din butoaiele acelea, cari poate niciodată nu va fi călătorit în vreo podgorie, a cunoscut mustul sau vinul anunțat, cu atâta îndrăzneală, pe giamul prăvăliilor?!

Astăzi, secătuite de filoxeră, bântuite de atâtea boli, călcate în picioare de cel mai groaznic războiu și coplesite de ruină și de sărăcie, vechile noastre podgorii zac acoperite cu pânza unei țesături străină de obiceiurile noastre.

Cu durere trebuie să mărturisim că, pe când unii oameni luminați fac sforțări să pună stavilă ruinei ce se întinde și să pregătească temeiul unor vremi mai bune, pentru viticultura țării, mare parte din mulțimea podgorenilor se lasă înșelată de glasul dulceag al multor *negustori de vițe*, cari, după ce ne-au încurcat și stricat rostul lucrurilor noastre, caută să otrăvească și sufletul rămas în aceste podgorii, prin introducerea, fără rost acolo, a acelor vițe zise „*Algeriene*”, cari nu sunt decât slabe înfățișeri nereușite a acelor hibridi producători-directi (corciturii), pe cari o serie întregă de savanți (oameni de știință) caută să-i îmbunătățească, fără ca până astăzi să fi putut reuși îndeajuns.

Cum și-au refăcut străinii podgoriile lor?

Filoxera s'a ivit în Europa venind la 1863 din America, adusă cu niște vițe de peste ocean. Ea nu s'a ivit întâiu la noi, ci mai înainte a distrus podgoriile din Apus și mult mai târziu, la 1886, s'a pus pe lucru în țara noastră.

Toate țările pe unde a trecut filoxera, și-au refăcut viile tot după moda bătrânească, apucată din timpurile vechi.

Așa spre exemplu :

In Franța, *Vinul roșu de Medoc*, zis și „regele vinurilor negre”, din regiunea *Bordeaux*; se face tot din amestecul vechilor varietăți : *Cabernet*, *Merlot* și *Malbec*.

Vinul alb de Sauternes, renumit în lumea întreagă, se face tot din amestecul vechilor varietăți : *Semillon*, *Sauvignon* și *Muscadelle*.

In Germania, acelaș lucru s'a petrecut.

Renumitul *vin de Rhein*, „regele vinurilor albe”, se face tot din amestecul varietăților : *Riesling*, *Sylvaner* și *Traminer*, la cari se adaugă puțin *Pinot* sau, dacă se caută cantitatea, se amestecă mai mult *Elbling* (vița de Elba).

In Ungaria, *vinul renumit dela Tokay*, cunoscut în lumea întreagă, se face și astăzi din acelaș amestec de *Furmint* cu *Sylvaner* și *Pinot*, la cari de multe ori se adaugă *Muscat Lunel*, etc.

În acelaș fel s'a procedat în Italia, cu viile din regiunile nordice (Lombardia, Piemont, etc.), ca și cu cele din centrul și sudul peninsulei și tot așa stau lucrurile cu viile din Grecia, Spania, Portugalia, Elveția și alte țări.

Reconstituirea viilor la noi.

Dela începutul refacerii viilor distruse de filoxeră, s'a și rupt la noi firul călăuzitor al producției vinului și a trebuit să facem cunoștință cu niște amestecuri atât de încurcate de soiuri străine, cari au năpădit peste cele pământene, în cât am ajuns să stăm azi la noi acasă, ca la o ușă străină, pe care nu știm cum s'o mai deschidem.

Pedeoparte, încercarea de a se scăpa vechile noastre soiuri, a făcut să se întâlnească în acelaș plaiu, neamuri dela miazănoapte, alături cu altele dela apusul și dela răsăritul țării, stricându-se astfel armonia, ce se păstră cu sfințenie, de a nu se pune în vie decât amestecul de soiuri cari se coc odată, cari se completează între ele și cari dau buchetul special al vinului din podgoria respectivă.

Pedealtăparte, însăș Statul, care singur își luase sarcina reconstituirii viilor, neputând să acopere golurile ce se iveau, cu vițe originare din țara noastră, observând că multe soiuri de vițe străine ar fi putut folosi, a produs alături de vițe românești și alte soiuri de vițe străine, pe cari le-a distribuit în diferite pătri ale țării, după cererea cultivatorilor.

Alături de această acțiune, înceată de altfel, din partea Statului, marele negoț de vițe, ce nu putea fi controlat, a căutat să aducă din țări străine tot felul de material ce i-a căzut în mână. Rezultatul a fost că, în cel mai scurt timp, țara a fost împodobită cu fel de fel de soiuri străine, găsimdu-se astfel la un loc soiuri provenind din țările cele mai îndepărtate; unele din regiuni căl-

duroase, mediteranee, altele din ținuturi nordice, răcoroase, etc.

Adevăratul dezastru pentru viticultura noastră și pentru comerțul nostru de vinuri, stă aci, în compunerea nefericită a sortimentului (amestec de varietăți), din care se vede bine că dacă unele soiuri străine au un merit netăgăduit, apoi alătura de ele se găsesc multe altele cari nu se potrivesc nici cu climatul, nici cu felul pământului și nici cu modul de cultură dela noi.

Pentru epoca istorică a refacerii viilor noastre, nici nu se putea cere mai mult dela o țară lipsită de specialiști numeroși și bine pregătiți, lipsită de fonduri destule pentru cercetări, dar mai ales de o organizațiune temeinică, pe care să se poată rezimă. Abia s'a putut face față unei primejdii atât de uriașe, ce amenința cu distrugerea întregii economii viticolă a țării.

Deaceea, în afară de câteva vii singuratice, făcute mai de curând, nu putem găsi astăzi în vechile noastre podgorii, decât amestecuri foarte bogate de tot soiul de vițe străine, pe lângă cari lăncezesc înstrăinate și câteva neamuri de ale noastre vechi, românești.

În viile noastre replantate, soiurile românești, sau cele străine, nu sunt bine despărțite unele de altele, adică nu se pot identifica și nu sunt autentice. Se înțelege cât este de greu să se aduie un material curat pentru înmulțire și mai ales să se fixeze caracterul vinurilor după regiuni.

Negoțul de vinuri cere să găsească aceeaș marfă într'o regiune de podgorie și chiar de aceeaș calitate, în toți anii, altfel nu poate să-și facă depozit din aceleași vinuri, dacă fiecare pro-

prietar dintr' o podgorie oferă, în fiecare an, alte probe (după cum soiurile din vie au rodit după timp. În pivnița aceluiaș producător găsiindu-se mai multe feluri de vinuri, este cu neputință înjghebarea unui comerț serios de vinuri, cu atât mai puțin o organizare pentru export.

Din cauza aceasta, *este nevoie se să cerceteze cu amănunțime chestiunea felului vițelor ce trebuie plantate în viitor.*

CE FEL DE VIȚE TREBUIESC PLANTATE?

Vițe românești și vițe americane.

Vițele noastre vechi nu pot să reziste la filoxeră, decât dacă sunt altoite pe tulpinile altor vițe, de neam american.

Este drept că în unele locuri vițele noastre indigene (din țară) nu au perit până astăzi, trăind încă în stare nealtoită, cum se găseau și rodind îndestulător.

Cunoaștem și noi asemenea vii, atât în Moldova, cât și în Basarabia și chiar în Ardeal, în părțile despre Tisa, prin Crișana, aproape de Maramureș.

Explicația este următoarea :

În părțile reci ale țării (spre miazănoapte), în pământurile ravene, bogate și adânci, dar mai ales în nisipuri, filoxera nu se înmulțește atât de mult și nici nu face stricăciuni atât de mari. Acolo ea trăiește mai mult la suprafață, producând mici pagube vițelor bătrâne. În nisipuri filoxera nu poate trăi.

Vițele tinere filoxera le atacă chiar în re-

giunile de miazănoapte și pe când vițele bătrâne trăiesc liniștit, părănd nesupărate, tufele tinere puse între ele, se usucă după câțiva ani.

În nisipuri, până acum rezistă și vițele tinere ca și cele bătrâne.

Cât despre regiunile călduroase, cu pământuri tari, de coastă, ca și în locurile desfundate, filoxera se înmulțește peste măsură, și atacă cu putere cu atât mai mare, cu cât verile sunt mai lungi, toamnele mai călduroase și pământul mai puțin văros.

Încercările de a se replantă aci vițe indigene nealtoite, dau întotdeauna greș și în aceste părți chiar și mulți hibridi producători direcți nu pot rezistă și pier în câțiva ani.

Rămâne deci că *nu se poate reface o vie decât altoindu-se vițele românești pe tulpine americane* (cari rezistă la înțepăturile filoxerii fără a pieri). Sau să ne mulțumim a face vii cu vițe de hibridi (corci) producători direcți, cari au cusururi foarte mari, după cum vom arăta mai târziu.

Altoirea vițelor noastre vechi, ca și a celor franceze, ungurești, rusești, etc., pe tulpini de vițe americane, are și ea o socoteală, căci nu orice soi de viță americană poat merge în orice fel de pământ și în orice climat; iar pe dealtăparte, nici vițele noastre din Europa nu primesc să fie altoite pe orice soi de viță americană.

Iată deci o primă încercătură din care trebuie să știm cum putem ieși.

VİȚELE AMERICANE PORT-ALTOI.

Ce soiuri se potrivesc pentru pământul podgoriilor noastre.

Vițele americane ce se întrebuințează astăzi la altoire, sunt destul de tari ca să poată suferi înțepăturile filoxerii, fără să le pese și fără să piară, din cauza lor. Din nefericire unele din ele nu pot să sufere varul din pământ, din care cauză fac să îngălbenească foile vițelor altoite și încetul cu încetul pier, tot astfel, ca și când ar fi omorâte de filoxeră.

Alte soiuri americane nu se împacă cu pământurile tari, pietroase, ori cu cele de coaste, sărace.

Multe din ele, în părțile de miazănoapte ale țării, sau în pământuri umede, grele și răcoase, nu coc bine lemnul coardelor și nici strugurii nu rodesc cum se cade și dau un vin cu totul ordinar, acru și subțire, care are un preț foarte scăzut.

Unele soiuri americane nu pot să treacă cu ușurință secetele mari și căldurile năbușitoare ale verilor, decât dacă sunt puse în pământuri ravene și adânci.

Privind asupra acestor pretențiuni pe cari le au vițele americane, învățații au căutat să îmbunătățească și să studieze zecile de soiuri de vițe, ce se întrebuințează ca port-altoi (adică pe cari se pot altoi vițele noastre vechi) și astfel s-a ajuns să avem astăzi soiuri foarte bune, cari pot să meargă în orice fel de pământuri, dela cele mai sărace, uscate și secetoase, până la cele

mai văroase, pietroase, sau cele mai potrivnice din câte se pot găsi.

Bine înțeles că nu este unul și același soi care să meargă în orice fel de teren, ci, pentru fiecare fel de pământ sunt soiuri anumite ce se pot planta.

Mai înainte însă de a descrie câteva din cele mai bune soiuri de port-altoi pentru țara noastră, vom face câteva observațiuni asupra port-altoilor în general, pentru a putea să știm cum trebuie să-i judecăm.

Condițiunile pe cari trebuie să le implinească un bun port-altoi :

1. *Să fie răbdător la filoxeră ;*
2. *Să-i priască pământul viei în care va fi pus ;*
3. *Să aibă bună trăinicie vița ce se va altoi pe el ;*
4. *Să aibă așa fel de putere de creștere, încât să nu strice rodirea, dând tufe buiace, întârziind coacerea, sau făcând să meieze strugurii.*

* * *

1. Orice port-altoi, cât de tare ar fi el, tot este înțepat de filoxeră. Dar rezistența unui port-altoi este cu atât mai mare, cu cât el este mai bine potrivit la pământul în care s-a plantat și cu cât soiul de vițe, ce s-a altoit pe el, este mai potrivit cu gustul său, adică, au plăcere (atracție, afinitate), unul pentru altul, atât altoiul pentru port-altoi, cât și port-altoiul pentru altoi.

Intr'un pământ neprielnic pentru el, un port-altoi poate fi slab la filoxeră, pe când în alt loc

care îi prieste, acelaș port-altoi poate fi foarte rezistent.

Asemenea cu felul vițelor altoite : dacă pe un port-altoiu oarecare se altoiesc soiuri pentru cari el nu are plăcere, atât altoiul cât și port-altoiul sufăr și, în acest caz, și rezistența la filoxeră a rădăcinilor este mult mai mică.

2. *Vițele americane, nu pot să sufere varul din pământ*, din care cauză ele nu merg atât de bine în podgoriile din Europa, unde, în multe părți, pământul este foarte văros.

Din cauza aceasta cea mai grea chestiune a fost aceea a se găsi soiuri de vițe americane, cari să meargă în astfel de terenuri. Astăzi, avem soiuri, făcute anume, prin încrucișarea vițelor americane cu vițele noastre din Europa, cari pot să crească bine și în pământurile bobate în var.

Când varul din pământ este grăunțos, sau în formă de mici bulgărași, vițele nu sufăr atâta ca atunci când el se găsește în stare de praf.

Când pământul văros este și umed, și, mai ales, în timpul anilor ploioși, vițele sufăr mai mult, căci varul topindu-se mai ușor, face ca vițele să nu se mai împace așa bine cu el.

În pământul argilos varul nu este atât de arzător, ca în pământul nisipos.

O viță americană, dacă crește singură, nealtoită, poate să reziste mai bine la var ; dacă este altoită, pierde din puterea de a suferi varul.

Dacă pe un port-altoiu se altoiește un soi de vițe nepotrivit cu natura lui, atunci se slăbește și mai mult rezistența la var a rădăcinilor.

3. *Nepotrivirea dintre altoi și port-altoi*, aduce slăbirea rezistenței rădăcinilor, atât la filoxeră, cât și la var, iar butucii pier rând pe rând, aproape fără să înțelegem de ce mor. Un exemplu foarte viu ni-l dă experiențele dela via experimentală și demonstrativă dela Costiugeni (Chișinău), unde s'a dovedit că, *Plăvaia* nu merge de loc pe *Riparia* × *Rupestris* 3309, pe când dacă este altoită pe *Riparia* × *Rupestris* 101 — 14 merge foarte bine.

■ In rezumat oridecâteori un port altoiu nu este potrivit cu pământul din via în care s'a plantat; sau dacă pământul are mai mult var de cât pot suferi rădăcinile port-altoiului; sau dacă între altoiu și port-altoi nu este o potrivire, foile vițelor îngălbenesc și încetul cu încetul, în câțiva ani, tufele pier.

4. *Nu toți port-altoii au calitatea de a păstra neștirbile însușirile de rodire ale vițelor ce se altoiesc pe ei.*

Așa spre exemplu, dacă altoim o viță de *Plăvaie* pe o rădăcină tot de *Plăvaie*, rodul va fi la fel cu al unei tufe nealtoite, sau cel mult va da struguri ceva mai frumoși.

Altoind însă o *Plăvaie* pe o viță americană, rodul va fi influențat de seva adusă de rădăcinile americane și el va apare cu caractere întrucâtva schimbate. Așa spre exemplu :

Orice varietate (soiu) altoită pe o viță din specia americană *Vitis Berlandieri*, sau *Vitis Riparia*, va da struguri mai frumoși, cu coacere mai timpurie, și va rodi mai curând. Parfumul

sau aroma la t m ioas  va fi mai puternic, mai delicat, mai fin.

Nu tot astfel se  nt mpl  cu acelea i soiuri altoite pe : *V. Rupestris* sau hibrizii lui.

Variet tile (soiurile), pentru vinuri fine, superioare, pentru struguri de mas  sau pentru struguri timpurii, se altoiesc pe vi e americane port-altoi cari dau altoiului o cre tere  nceat , slab , care ajut  coacerea timpurie, etc.

Neamurile de vi e cari  u florile supuse la meiere (adic  florile nu pot leg  rodul cu u urinc ), nu se altoiesc niciodat  pe port-altoi puternici (cum ar fi *Rupestris*  i to i hibrizii s i). Aceste soiuri cari meiaz  nu se pot cultiva niciodat  singure, ci,  n amestec cu alte soiuri ale c ror flori s  ajute, prin *polenul* lor, (praful galben al florilor), legarea rodului  i la soiurile cu flori ce nu pot leg  singure.

A a spre exemplu : *Braghina, Ciau ul, C ld ru a, Boereasa, Chasselas Napoleon, Muscat of Alexandria*, etc., nu pot rodi niciodat  dac  ar fi plantate singure, f r  a fi amestecate cu alte neamuri, al c ror *polen* (s m n ) s  le poat  fecund   i pe ele (face s  rodeasc ) cum ar fi : *Gordanul alb, Pl vaia, Negru moale, Chasselas dor *, etc., etc.

Deaceea, c nd se  ntemeiaz  o vie, mai  nainte de a se alege variet tile, s  se consulte un bun specialist, care, av nd  n minte toate aceste probleme, s  poat  judec  mai bine asupra sortimentului de vi e (amestecului) ce va trebui introdus.

La toate observa iunile acestea, se mai adaug   nc  una,  i anume :

Când se întemeiază o vie, se socotește și felul mărfii ce se caută mai mult și cu care se poate câștiga mai bine. Altfel se întocmește o vie lângă un oșăș mare, unde se caută mai mult struguri de masă și altfel într'o regiune depărtată, unde trebuie făcut un vin superior, scump, nu un vin ordinar, la care se plătește pentru transport mai mult decât face marfa. În fine, într'o podgorie renumită se fac vinuri alese, iar într'alta ordinară, se caută a se obține cu varietăți mai bunișoare, vinuri pe cât mai superioare.

Dar să revenim acum asupra problemei altoirii vițelor și anume, să judecăm: în starea țării noastre, cari ar fi cei mai buni port-altoi pentru viile dela noi, rămânând ca în ce privește soiurile mai bune de vițe, cari fac strugurii, să stăm de vorbă într'o altă cărticică, ce va apare în urma acesteia.

CELE MAI DE SEAMĂ VIȚE AMERICANE PORT-ALTOI, PENTRU ȚARA NOASTRĂ

1. **Riparia Gloire de Montpellier** (*Riparia Portalis*).— Este foarte rezistentă la filoxeră. Merge numai în pământuri bogate, ravene, adânci și afânate, în apecial în locuri întinse, de șes, pe lunci. Poate să mcargă și în terenuri pietroase, dacă sunt ușor de pătruns de rădăcini, dar mai ales bogate și destul de umede. Nu îi priesc locurile tari, grele și reci, cari se crapă vara la secetă și nici locurile puțin adânci, care țin apa deasupra lor.

Riparia, niciodată nu trebuie pusă în pământ-

turi văroase, chiar dacă varul ar fi în formă de pietricele, căci nu suferă decât cel mult 10—15% var.

Rodul vițelor altoite pe *Riparia Gloire* este foarte mare în primii ani. Via rodește de timpuriu, dar dela 9—10 ani înainte recolta scade treptat cu bătătorirea pământului. Din această

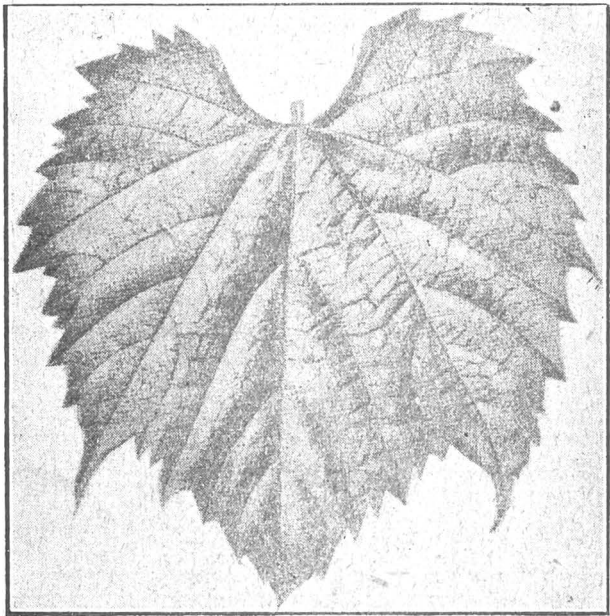


Fig. 1. — *Riparia Gloire* de Montpellier

cauză astfel de vii trebuie să arate regulat și adânc; iar mai târziu gunoite bine, cel puțin la 2—3 ani odată.

Riparia Gloire (Portalis) este bun port-altoiu pentru varietățile ce dau vinuri fine și mai ales pentru soiurile de masă

Aproape cele mai multe vii din țara noastră, ca și din Europa întreagă de altfel, sunt altoite pe *Riparia Gloire*.

Are însă și cusururi mari acest port-altoi :

1. Nu rezistă la secete mari, dar mai ales la căldurile puternice din Iulie. Mulți butuci mor de apoplexie, cu foile și strugurii pe ei.

2. La locul unde s'a făcut altoirea, crește o umflătură puternică, iar rădăcina rămânând mult mai subțire decât trunchiul viței, toamna la îngropat, multe vițe se frâng de jos dela pământ.

3. Orice rană făcută acestor vițe cu sapa, aduce, nu târziu, moartea butucului. Din cauza aceasta, se caută să se înlocuiască *Riparia Gloire* cu alte soiuri, cu deosebire : *Riparia* × *Rupestris* 101—14 și *Berlandieri* × *Riparia* 420 A., cari merg bine în aceleași pământuri.

2. *Rupestris du Lot*, zis pe nedrept *Rupestris Monticola*. — Rezistă destul de bine la filoxeră. Este special pentru terenurile uscate, argiloase, tari, și cari se crapă. Poate merge foarte bine în terenurile secetoase, grele și cari au var, până la 30—35%.

Cele mai potrivite terenuri pentru acest port-altoi sunt locurile de coastă, argiloase, cu pietriș, de obicei sărace, spălate, însă cu condiția ca regiunea să fie călduroasă în deajuns, ca lemnul să poată ajunge la deplină coacere.

Acest port-altoi însă, nu este bun pentru locurile bogate, de șes, nici pentru regiunile răcoroase, cu toamne scurte și ploioase.

Marele neajuns al lui *Rupestris du Lot*, este că, având o creștere prea puternică, dă mulți

lăstari sălbateci din rădăcini, cari năpădesc altoiul, îl încacă, și-l face să piară. Trebuie să rupți toți acești lăstari.

În pământuri umede, rădăcinile lui *Rupestris* sufăr de mucegaiu (putrezire), pentru că lemnul

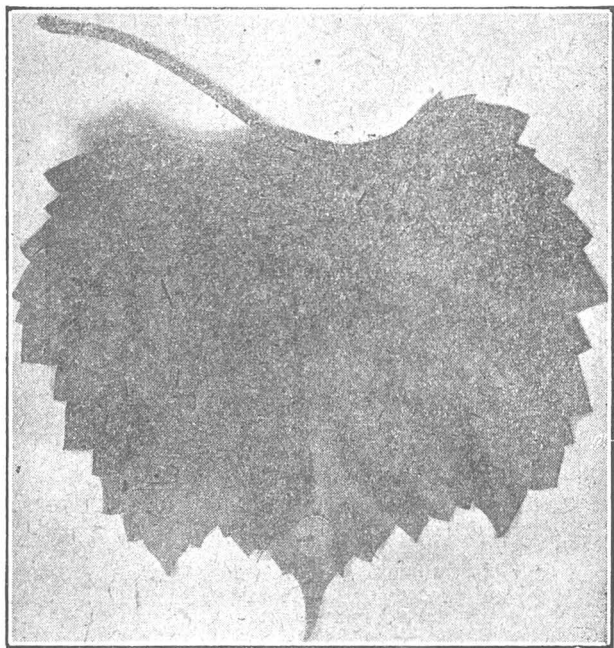


Fig. 2 — *Rupestris* du Lot.

nu se poate coace în deajuns.

S'a făcut abuz cu introducerea prea mare a acestui port-altoi în țară la noi, în regiunile de șesuri, cu deosebire în Basarabia.

3. *Riparia* × *Rupestris*.

Din amestecul celor două specii americane *Riparia* și *Rupestris*, s'au obținut, prin încrucișare,

soiuri noi, cari au păstrat calitățile dela amândoi părinții, fără să fi moștenit și unele păcate ale lor.

Se întrebuițează pretutindeni trei feluri de port-altoi de *Riparia* × *Rupestris* și anume : 3306, 3309 și 101—14.

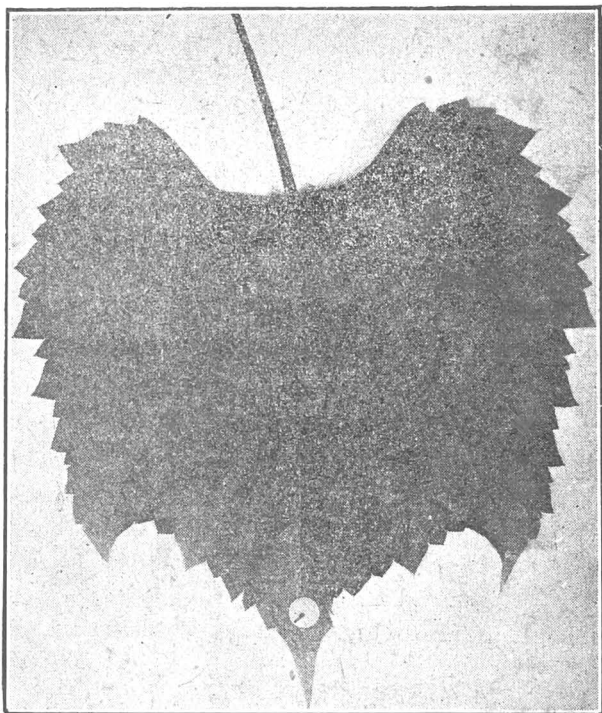


Fig. 3. — *Riparia* × *Rupestris* 101—14

fată care este asemănarea și deosebirea între ele :

Toți trei rezistă foarte bine la filoxeră. Merge și în pământuri mai vâroase.

Tufele de vițe altoite pe acești port-altoi, cresc bine, se dezvoltă regulat și rodesc pânăla adânci bătrânețe, fără să rămână rădăcina mai subțire ca trunchiul.

Deosebirea între ei stă în următoarele însușiri :

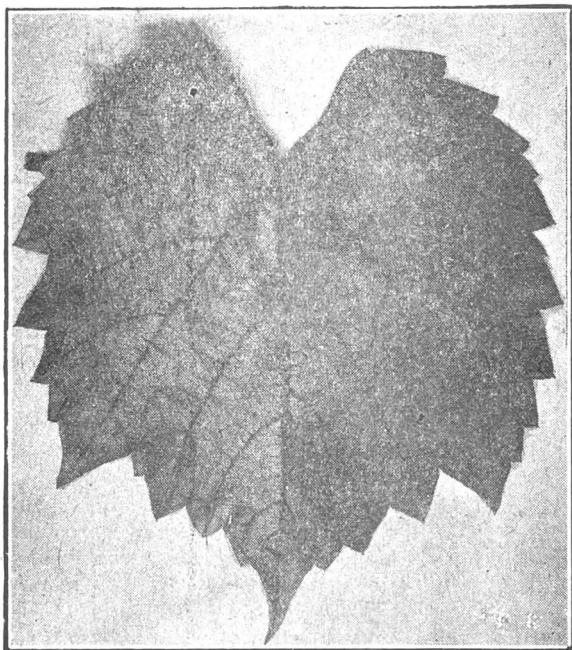


Fig. 4. — *Riparia* × *Rupestris* 3309

No. 101—14 merge cel mai bine în terenurile în cari îi place să crească *Riparia Gloire*, cu deosebire în cele de coastă, unde *Riparia* nu merge bine, din cauza secetii.

No. 3306, asemeni cu cel dintâiu, merge pe locuri de șes sau de coaste, însă poate să reziste la o mai mare cantitate de var în pământ.

No. 3306, este perfect asemănător cu 3309, de care se deosebete prin aceea că are lăstarii și foile păroasc, însă, pe lângă că merge bine în aceleași terenuri, are mai mare putere de rezistență la secetă.

Dintre toate aceste 3 feluri, No. 101—14 este

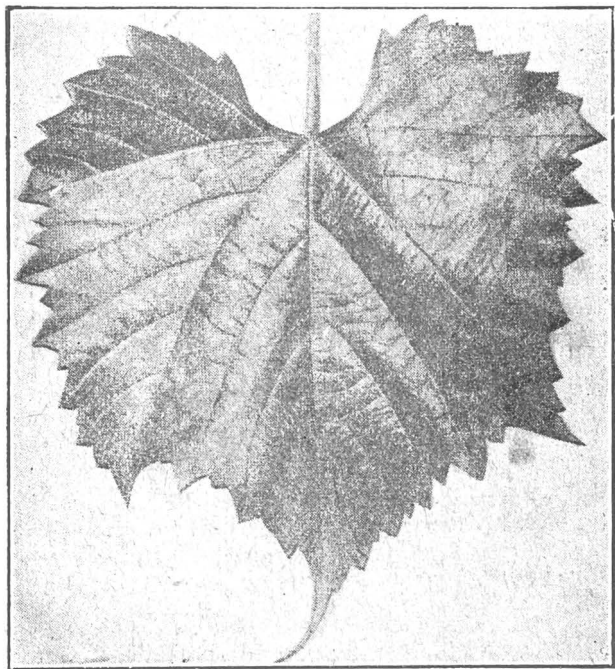


Fig. 5. — Berlandieri \times Riparia 420 A.

acela ce se împacă mai bine cu locurile din Basarabia și Nordul Moldovei.

4. Berlandieri \times Riparia.

Din încrucișarea a două specii de vițe americane, *Riparia* și *Berlandieri*, cari au calitățile

cele mai frumoase, a eșit hibridul *Berlandieri* × *Riparia*, unul din cei mai de seamă port-altoi.

El a moștenit dela *Berlandieri* marea putere de a rezista la secetele cele mai mari și mai prelungite¹⁾; de a putea crește în pământuri bo-

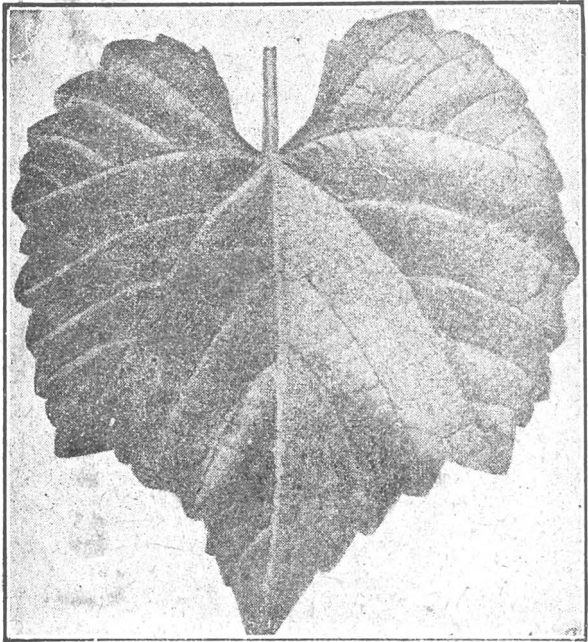


Fig. 6. — *Berlandieri* × *Riparia* [420] B.

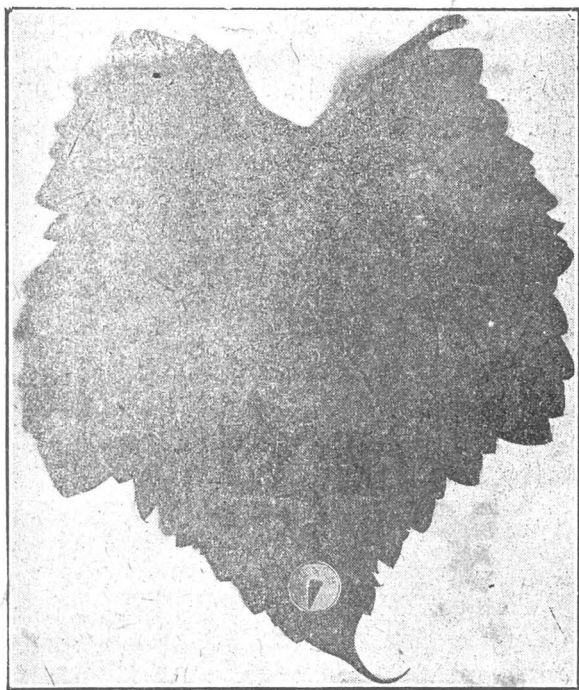
gate în var și de a transmite vițelor ce se vor altoi pe rădăcinile sale, calitățile rodului lui: parfum ales, coacere timpurie, frumusețea strugurilor, etc.

Dela *Riparia*, hibridul a moștenit puterea de

¹⁾ În Texas, unde *Vitis Berlandieri* crește sălbatică, sînt anii cînd 18 luni în șir nu cade strîp de ploaie.

prindere mare la altoire și butășire; vigoarea puternică, și alte frumoase calități, pe cari le transmite rodului vițelor ce se altoiesc pe el.

Se cunosc mai multe soiuri ale acestui hibrid, obținute de diferiți învățați. Cele mai cunoscute și mai importante sunt :



[Fig. 7. — 'Berlandieri × Riparia' 34. E.M.]

Berlandieri × Riparia 420 A și 420 B (Millardet)

Berlandieri × Riparia 33 și 34 (E. M).

Berlandieri × Riparia 175—11 (Coudere).

Hibridări din acelaș sânge au mai făcut și

d-l *Richter* dela Montpellier, cum și *Teleky* în Ungaria. Acesta din urmă este bine cunoscut și în Transilvania.

Pământurile cele mai potrivite pentru acest port-altoi sunt cele călduroase, destul de bogate și cu var pânăla 25—35%.

În special, No. 33 și 34 (acesta este pufos), merg mai bine în pământurile văroase, dar să nu fie prea uscate ori pietroase și nici prea secetoase.

No. 420 A și 420 B merg cel mai bine în pământurile noastre bogate dar secetoase, und era fi locul *Ripariei*, cu deosebire că ele pot suporta mult mai mult var în pământ.

No. 157—11, se mulțumește cu pământuri mai umede, destul de văroase, (25—30%), însă cu condiția ca solul să fie destul de bogat.

În ceea ce privește hibridii *Richter* și *Teleky*, au însușiri generale asemănătoare cu ceidintâiu, remarcându-se — în special ultimul — cu o mare rezistență la secetă, putându-și coace bine lemnul în regiunile noastre viticole, chiar și la Chișinău.

5. Chasselas × Berlandieri, 41—B.

Este unul dintre cei mai de seamă port-altoi, special pentru pământurile cele mai văroase, cretoase chiar.

Poate fi socotit ca cea mai de seamă creațiune pentru viticultura Europei, cu deosebire pentru podgoriile cu pământuri foarte văroase.

Deși la noi în țară nu avem asemenea pământuri decât prin Dobrogea și prea puține în jud.

Buzău, și în unele părți din Ardeal, totuș *Chasselas* × *Berlandieri* dă rezultate minunate acolo unde este pus. Din nenorocire, din cauza prinderii prea mici la butășire, fiind scump, pepinieriiștii nu se prea ocupă cu înmulțirea lui.

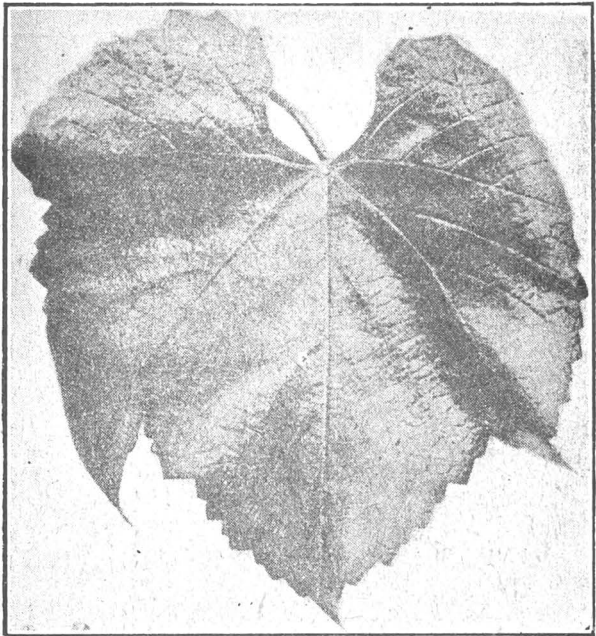


Fig. 8.— *Chasselas* × *Berlandieri*, 41 B.

6. *Aramon* × *Rupestris* Ganzin, No. 1.

Este port-altoiul care deși prezintă o întinsă arie de adaptare, este însă special pentru terenurile mărnoase sau argiloase tari, compacte, dar nu prea secetoase.

Din cauză că are o vigoare foarte mare, predispune la meiere varietățile slabe ce se altoiesc

pe el, sau dă tufe prea buiace (cresc lemnul puternic, fără a face rod).

Este greu de înmulțit, căci nu prinde ușor rădăcini, iar pedealtăparte întârzie coacerea strugurilor și a lemnului la vițele altoite pe el. Deaceia nu este prea întins în cultură și nici

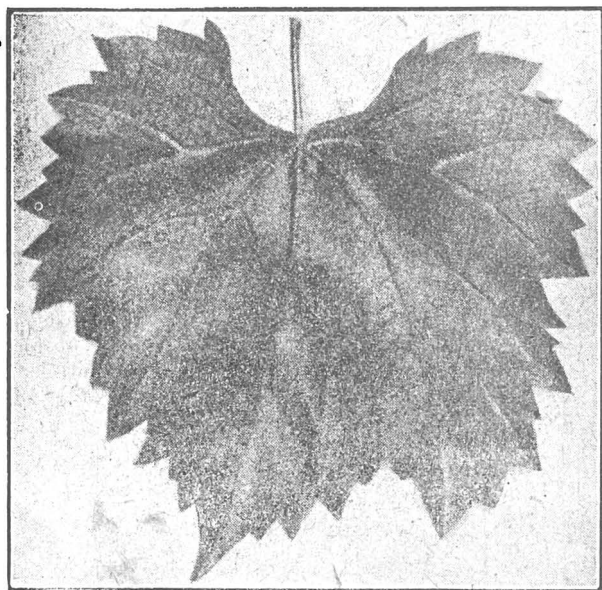


Fig. 9. — Arahmon \times Rupestris Ganzin, No. 1.

nu se potrivește, decât la prea puține pământuri dela noi, ca la Drăgășani spre exemplu, unde solurile compacte cu pietriș, spălăcite și sărace în genere, nu-i dau prea mare vigoare și unde coacerea lemnului este îndeajuns asigurată.

Pentru Moldova, Basarabia și Transilvania, nu este potrivit, căci, nu i se coace bine lemnul,

7. Mourvedre \times Rupestris, 1202.

Acest port-altoiu, pe care mulți dintre podgorenii noștri îl doresc, fără a-l cunoaște îndeajuns, este bun pentru pământuri de pietriș, văroase; de coastă, însă cu umezeală destulă.

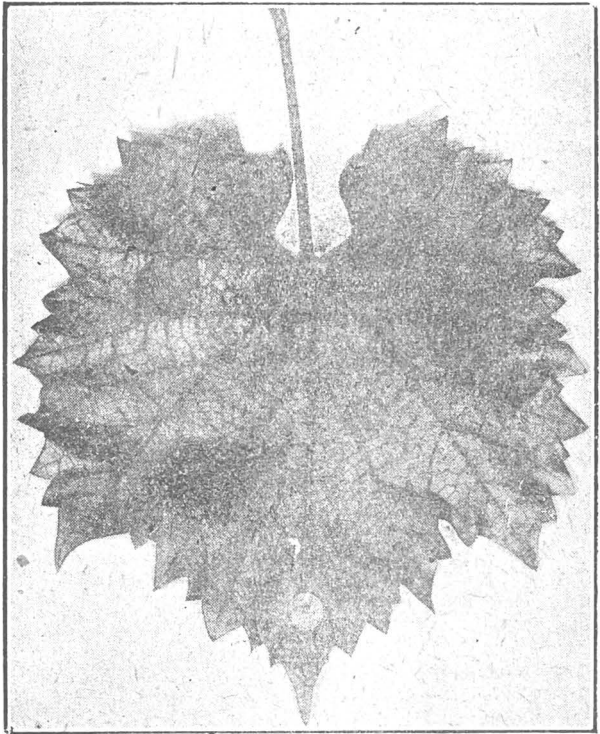


Fig. 10. — Mourvedre \times Rupestris, 1202

Este adevărat că nu sunt mulți port-altoi cari să meargă atât de bine în terenuri grele (compacte) umede, sărace, destul de văroase.

La noi însă, unde pământurile sunt destul

de bune, mai ales în Moldova și Basarabia, el nu se arată atât de superior, dincauză că face tufele să meieze și dă prea mulți lăstari de jos, cari năpădesc altoitul și îl înăbușe.

Dintre toți port altoii cunoscuți, *Mourvedre* × *Rupestris*, este cel mai răbdător la rănile făcute de sapă.

Cu toate calitățile pe cari le are în unele pământuri, nu este potrivit a se altoi pe el decât varietăți cu mare putere de rodire, de calitate ordinară, căci cele nobile nu se pot împacă cu creșterea întârziată, și buioacă, pe care o dă acest port-altoiu.

Mourvedre × *Rupestris*, nu poate rezistă la secetele mari și lungi din câmpiile noastre, din care cauză, în special în Basarabia, lasă în vii un mare număr de goluri.

Deasemenea *Mourvedre* × *Rupestris* nu rezistă destul de bine la gerurile mari și lungi din timpul iernii, în regiunile de șes și de mici coline, din Basarabia.

Rezumat

Orice podgorean, înainte de a plantă o vie, va trebui să cunoască bine :

1. Scopul ce urmărește în producție, hotărînd în general numai asupra felului de soiuri (varietăți) roditoare, pe cari le va avea altoite ;
2. Felul pământului din via sa, în legătură cu climatul și mai ales cătățimea de var din el.

Cunoscând acestea, el poate să-și aleagă cel mai bun port-altoiu ce se potrivește pentru felul pământului, și să caute să stabilească și soiurile

cele mai convenabile ce se pot altoi pe acest port-altoiu și cari se pot planta în regiune.

În ceea ce privește alegerea port-altoilor celor mai buni, se judecă :

1. Puterea lor de rezistență (răbdare) la varul din pământ.

2. Rezistența (răbdarea) lor la secetă.

3. Înraurirea lor asupra rodirii vițelor ce se altoiesc pe ei.

1. În privința rezistenței la var, se vor alege :

Pentru pământuri având peste 40% var : *Chasselas* × *Berlandieri* (oricare).

Pentru pământuri având 30—40% var : *Berlandieri* × *Riparia* (oricare).

Pentru pământuri având 25—30% var : *Mourvedre* × *Rupestris* 1202 ; *Aramon* × *Rupestris* Ganzin No. 1 ; *Riparia* × *Rupestris* (oricare) ; *Rupestris* du Lot.

Pentru pământuri având până la 15% var : *Riparia* Gloire (*Portalis*).

2. În ceea ce privește răbdarea la secetă, acești port-altoi se așează astfel, dela cel mai răbdător către cel mai puțin răbdător :

Chasselas × *Berlandieri* 41 A." și 41 B."

Berlandieri × *Riparia* 420 A., 420 B., 33 E.M., 34 E. M., și 157—11.

Riparia × *Rupestris* 3306.

Riparia × *Rupestris* 101—14.

Rupestris du Lot.

Riparia Gloire.

Riparia × *Rupestris* 3309.

Aramon × *Rupestris* Ganzin No. 1.

Mourvedre × *Rupestris*.

3. Toți hibridii (corcii) de *Rupestris* :

Rupestris du Lot, *Aramon* × *Rupestris*, *Mourvedre* × *Rupestris*, etc., fac viștele slabe să meieze, dau tufe buiace în pământ bogat și umed, întârziind coacerea rodului și a lemnului viștelor ce se altoiesc pe ele. Din această cauză nu trebuie a se altoi pe ele de cât soiuri (varietăți) puternice), roditoare, rezistente la meiare, de calitate ordinară. Varietățile pentru vinuri fine nu se vor altoi pe acești port-altoi și nici muscaturile sau soiurile de masă.

Când însă aducem viște altoite pe acești port-altoi, le așezăm pe coastele mai repezi, le plantăm ceva mai rar și le supunem la o tăiere mai lungă, pentru a domoli puterea de creștere și a le obliga să producă mai bine și regulat.

Observațiune : Nu este o greșală dacă pentru un pământ cu mai puțin var alegi un port-altoiu care suferă mai mult var; dar este neiertată greșeala când pentru un pământ oarecare alegem un port-altoiu care nu este destul de răbdător (rezistent) la varul din el și la seceta din regiune.

Intotdeauna este bine să se aleagă port-altoi mai rezistenți de cât cere pământul.

Scrisă de

I. C. Teodorescu

Profesor de viticultură

Biblioteca Agricolă populară

In ramura

Cultura viței de vie (Viticultură)

va publică următoarele broșuri :

1. Ce este vița de vie — clima care îi priște.
 2. Pământuri bune de vii.
 3. Vițele americane port-altoi.
 4. Diferite soiuri de vițe.
 5. Cum se înmulțesc vițele.
 6. Cum se pune via.
 7. Cum se îngrijește via, până la rodire.
 8. Tăierea viilor puse pe rod.
 9. Ingrijirea viilor pe rod.
 10. Cum se face un vin bun.
 11. Boalele vinului și îndreptarea lor.
 12. Pivnița și vasele pentru vin.
 13. Apărarea viilor contra brumelor, înghețurilor și a grindinei.
-
-

Cetiți și răspândiți

Biblioteca agricolă populară

O găsiți la banca populară, la cooperativă, la obște, la federală, la consilierii agricoli, la agronomii regionali și la toate librăriile dela orașe.

Biblioteca Agricolă populară

Au Apărut:

- No. 1. Agricultură. *Pământul și cunoașterea lui*, de Ion Gh. Botez.
- No. 2. Pomi roditori. *Plantați pomi roditori*, de D. I. Ștefănescu.
- No. 3. Nutrețuri. *Sămănați lucernă*, de A. D. Carabella.
- No. 4. Inamicii plugarului. *Omizile cari atacă frunzișul pomilor roditori*, de W. K. Knechtel.
- No. 5. Creșterea vitelor. *Calul. Viața și îngrijirea lui*, de Dr. P. Popescu-Daia.
- No. 6. Viermii de mătase. *Oul (sămănța)*, de N. Roșianu.
- No. 7. Vița de vie. *Ce este vița de vie*, de I. C. Teodorescu.
- No. 8. Legumele. *Cultivați legume*, de D. I. Ștefănescu.
- No. 9. Nutrețuri. *Cum se cultivă lucerna*, de A. D. Carabella.
- No. 10. Pomi roditori. *Cum se înmulțesc pomii roditori*, de D. I. Ștefănescu.
- No. 11. Agricultură. *Ingrășați pământul*, de Ion Gh. Botez.
- No. 12. Albinele. *Albinele. Un izvor de bogăție*, de D. I. Stamatelache.
- No. 13. Inamicii plugarului. *Mana și fâinarea viilor*, de W. K. Knechtel.
- No. 14. Creșterea vitelor. *Calul. Rasele și îmbunătățirea lor*, de Dr. P. Popescu-Daia.
- No. 15. Inamicii plugarului. *Șoarecii de câmp*, de A. D. Carabella.
- No. 16. Viermii de mătase. *Cum se cresc viermii de mătase*, de N. Roșeanu.
- No. 17. Vița de vie. *Pământuri bune de vii*, de I. C. Teodorescu.
- No. 18. Agricultură. *Cum trebuie să se cultive porumbul*, de Dr. D. I. Andronescu.
- No. 19. Legumele. *Cum se instalează o grădină de legume*, de D. I. Ștefănescu.
- No. 20. Agricultură. *Despre plug și arătură*, de Ioan Gh. Botez.
- No. 21. Albinele. *Viața și obiceiurile lor*, de D. I. Stamatelache.
- No. 22. Vița. *Vițele americane port-altoi*, de I. C. Teodorescu.
- No. 23-24. Pomi-roditori. *Altoirea*, de D. I. Ștefănescu.
- No. 25. Agricultură. *Grâul*, de Ioan Gh. Botez.
- No. 26. Inamicii plugarului. *Păduchele lănos*, de W. K. Knechtel.