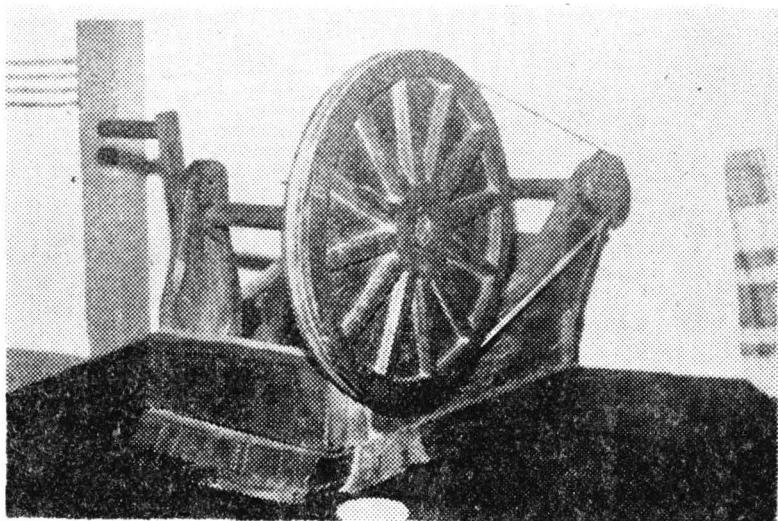


MUZEUL DIN RĂDĂUȚI
„TEHNICI POPULARE BUCOVINENE“



Ghid
etnografic și
turistic

MUZEUL DIN RĂDĂUȚI
„TEHNICI PŌPULARE BUCOVINENE”



Ghid
etnografic
și turistic

1988

Text : DRAGOȘ CUSIAC
Fotografii : Valeriu Puia, D. Cusiac
Desene (plan, hartă) : Viorel Gîrlici

Coperta I : Clădirea muzeului
Coperta IV : Ceramică tradițională de Rădăuți

I. CONSIDERAȚII GENERALE ASUPRA MUZEULUI

1. Date istorice

• Preocupări pentru păstrarea, colecționarea, conservarea și valorificarea creației populare au existat în județul nostru încă de la începutul secolului al XIX-lea, ele intensificându-se și fiind așezate pe baze noi după 23 August 1944.

În anul 1920, un grup de intelectuali patrioți au luat inițiativa înființării unui „Muzeu de Antichități și Etnografie” la Rădăuți, atunci începând a fi colectate și primele obiecte.

În 1926 au venit la Rădăuți soții învățători Samuil și Eugenia Ioneț, aducând cu ei o zestre bogată de obiecte de etnografie și artă populară, pe care le-au adunat din satele județului Suceava și cu care au deschis prima expoziție în locuința lor, apoi la școala unde Samuil Ioneț a fost director în perioada 1928–1933 (actuala Școală Generală Nr. 4 din Rădăuți).

În anul 1934, după ce au fost pensionați, soții Ioneț au donat orașului întreaga colecție și astfel s-au pus bazele Muzeului Etnografic din Rădăuți, deschis oficial în aprilie 1934, prima expoziție fiind organizată în trei încăperi din actualul local al primăriei orașului.

Din 1935 până în 1970 muzeul a funcționat într-o clădire de pe strada Bogdan Vodă nr. 3, care în prezent este demolată. Până în 1944 în colecțiile muzeului au fost adunate circa 10.000 de obiecte, pierdute apoi în timpul războiului.

După 1945 Samuil Ioneț, ajutat de Vasile Fundu din Marginea, colaborator al muzeului încă din 1937, începe munca de refacere a muzeului distrus, reușind ca în 1948 muzeul să fie redeschis cu obiecte adunate din satele limitrofe orașului Rădăuți.

În 1958 expoziția este reorganizată pe baze noi, având ca temă ocupațiile populației din zonă. În 1969 se completează expoziția cu noi obiecte intrate în patrimoniul muzeului în ultimii ani, accentuându-se caracterul său etnografic.

În 1970 muzeul se mută în actualul local, situat în centrul orașului, unde expoziția este organizată inițial pe tematica meșteșugurilor populare din zonă. Clădirea în care funcționează muzeul în prezent a fost construită în anul 1860, fiind declarată monument de arhitectură.

În anul 1976 a fost deschisă actuala expoziție, reorganizată pe tematica unor tehnici populare din nordul județului Suceava. Ea cuprinde exponate din cele mai valoroase, ilustrând gîndirea creatoare, ingeniozitatea tehnică și măiestria artistică a populației din zonă. Expoziția însumează o suprafață de expunere de circa 900 m.p., cuprinzînd 11 săli, în care sînt prezentate peste 1.000 de obiecte.

2. Particularități ale expoziției de bază

Întreaga expoziție constituie un punct de atracție deosebit, atît prin obiectele de mare valoare etnografică și artistică prezentate, cît și prin modul de expunere ce sugerează contextul folosirii acestora. În organizarea actualei forme de prezentare a exponatelor s-a urmărit nu numai latura expozițională, ci și cea intuitivă, pentru ca vizitatorii să poată înțelege modul în care au fost realizate bunurile prezentate, fazele de lucru prin care trec acestea, de la materia primă pînă la produsul finit.

Expoziția ilustrează în mod convingător, prin materiale specifice etnografiei, ideea de continuitate a poporului român pe aceste meleaguri, din timpurile cele mai îndepărtate pînă în zilele noastre. Ea prezintă cultura și civilizația populară din această zonă ca făcînd parte integrantă din întreaga civilizație populară românească și reliefează pregnant performanța creatorilor populari, ilustrată prin arta de a îmbina în mod strălucit utilul cu frumosul. Vizitatorii se pot convinge că înaintașii noștri nu au realizat nimic util fără să fie și frumos și că tot ce au creat frumos este și util.

3. Conținutul expoziției de bază a muzeului

Primul contact al publicului cu expoziția muzeului se face încă din *holul de intrare*, unde hărți, fotografii, grafică și exponate prezintă obiectivele muzeale, monumentele istorice și principalele centre de creație populară din județul Suceava. Tot aici vizitatorii sînt informați despre istoricul muzeului și despre specificul său în actuala rețea muzeistică a județului Suceava.

În *prima sală* este ilustrată tehnica *ceramicii negre de Marginea*, cu fazele de lucru, de ornamentare și de ardere, precum și produse finite de veche tradiție sau produse actuale ce prelucrează în forme noi modelele tradiționale. Tot aici este prezentată ceramică din centrele de la Dolhești, Păltinoasa, Siret, Cîmpulung Moldovenesc (foto 3, 4, 5, 6).

În cea de a *doua sală* este expusă ceramica din centrele *Rădăuți și Kutu*, cu particularitățile specifice acestora. Ceramica smălțuită este cunoscută la Rădăuți încă din secolul al XV-lea. În expoziție sînt prezentate exemplare de vase descoperite în

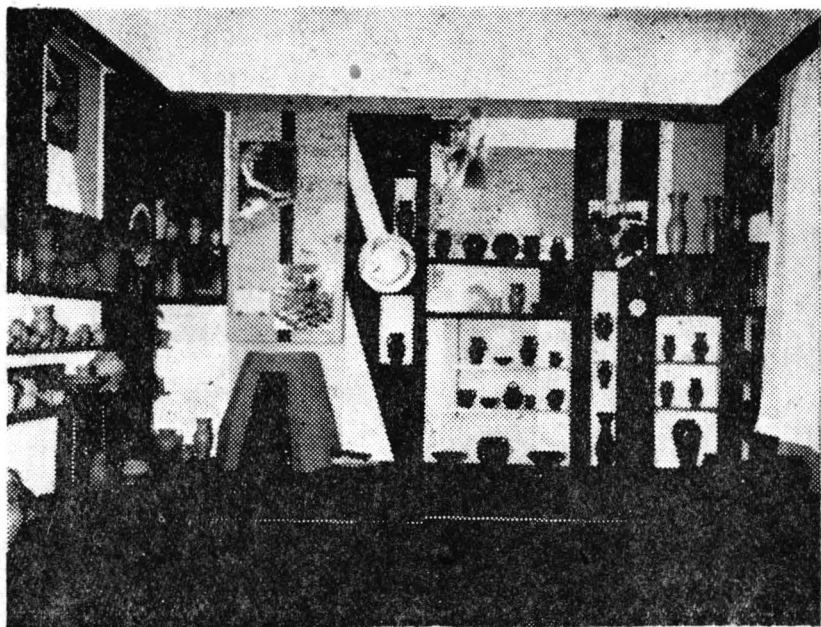


Fig. 3

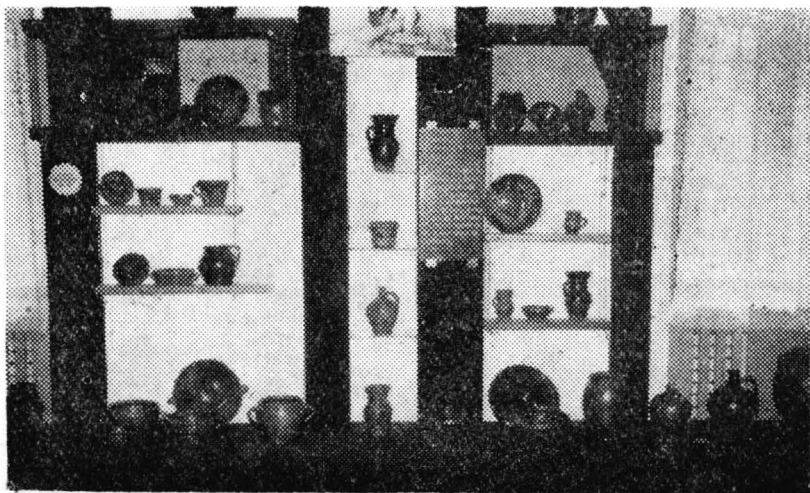


Fig. 4

urma săpăturilor arheologice, vase lucrate la sfârșitul secolului al XIX-lea și în prima jumătate a secolului XX, remarcându-se creațiile unor meșteri cunoscuți : Colibaba David, Bahriniceanu Trifan, Breabăn Ion, Scînteii Petru și, mai ales, ale renumitului și neîntrecutului Constantin Colibaba (1900–1975), care a dat un nou impuls meșteșugului ceramicii tradiționale de Rădăuți și a reînviat aici tradiția vestitei ceramici sgratate de Kutu (fig. 7, 8).

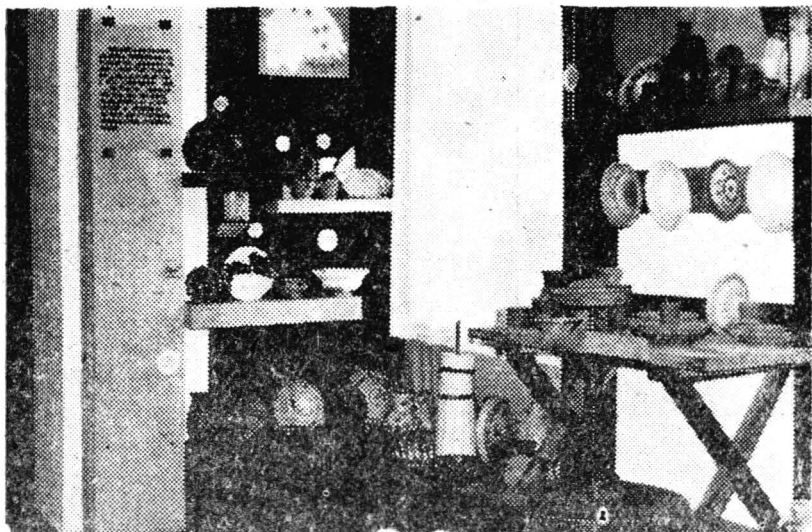


Fig. 5

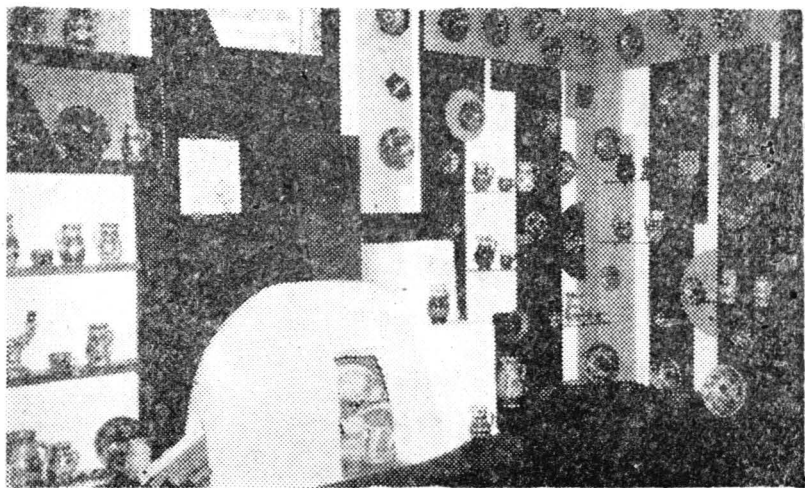


Fig. 6



Fig. 7

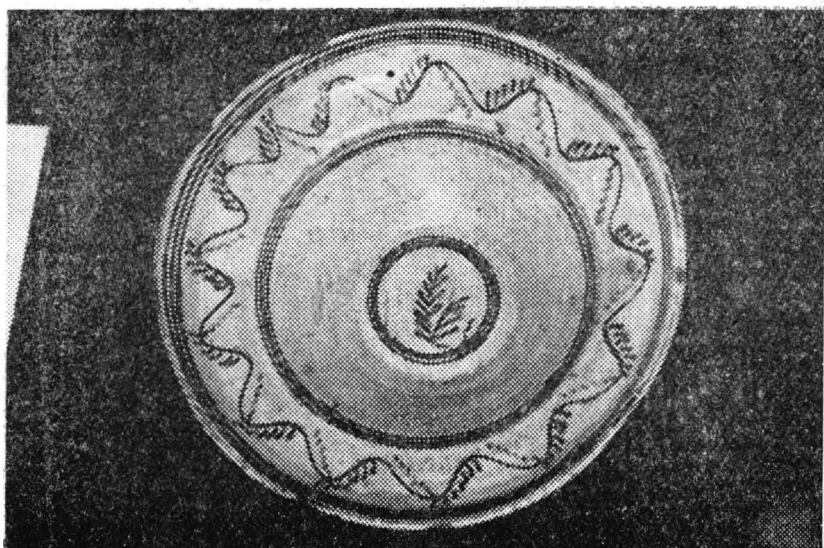


Fig. 8

În următoarele două săli – a treia și a patra – sînt relie-fate *primele faze de lucru din industria casnică textilă*, prelu-crarea inului, a cînepii și a lînii, cu mostre de materii prime și unelte folosite : meliță, piepteni, raghile, foșălăi, furci și mașini de tors, rășchitoare, vîrtelnițe, depănători, precum și mostre de țesături realizate din in, cînepă și lînă (fig. 9, 10).

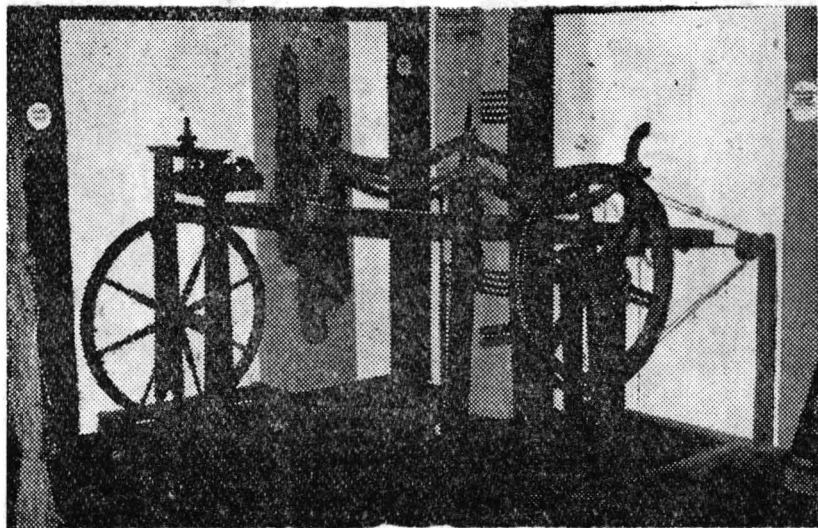


Fig. 9

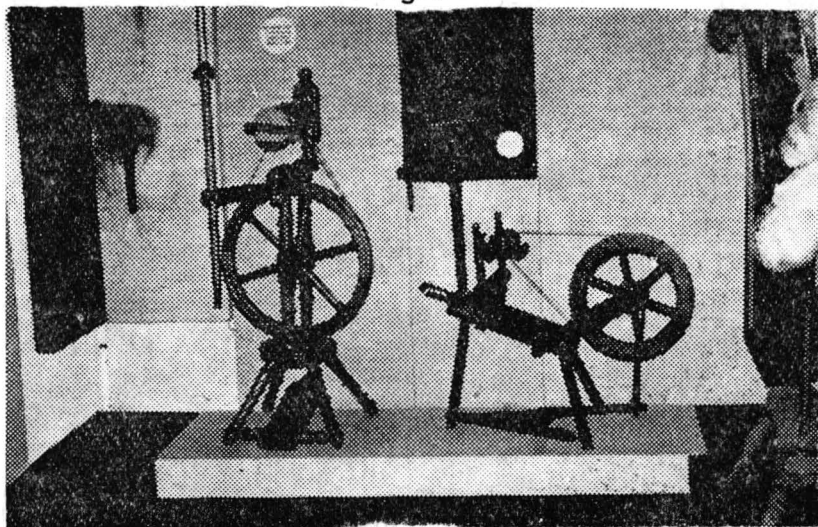


Fig. 10

În sala a cincea este ilustrată tehnica țesutului unor piese de port cu fazele de lucru, cu uneltele și instalațiile utilizate : urzitor, alergătoare, stativ cu ustensilele ajutătoare – sucale, suveici, vatale, întinzătoare, scripeți – și cu produse finite : brîie, fînghii, ștergare de cap, catrințe (fig. 11, 12).

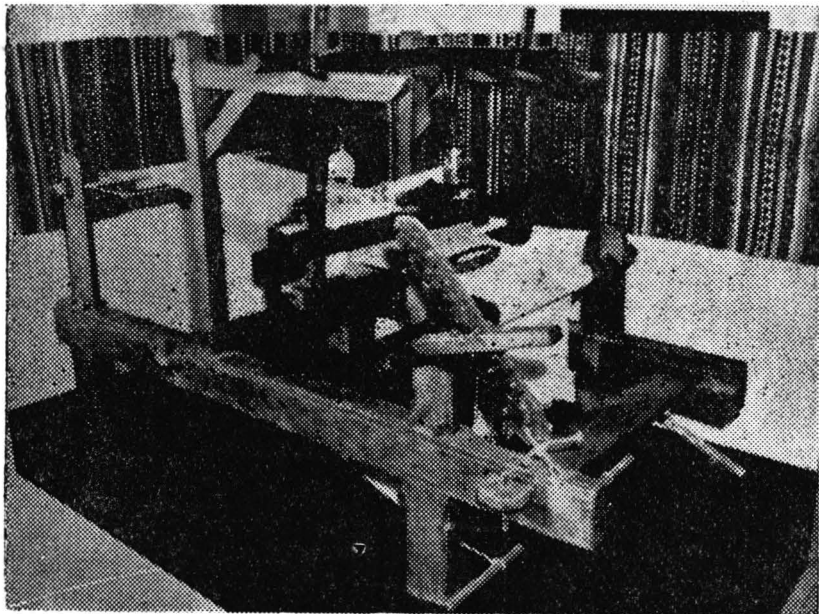


Fig. 11

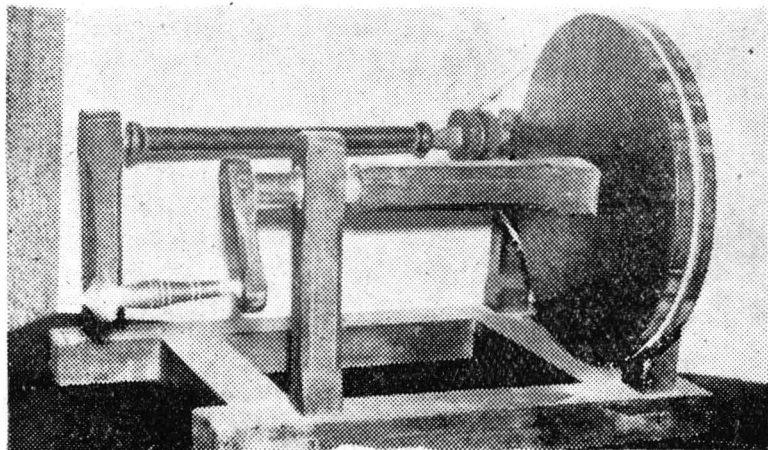


Fig. 12

În cea de a șasea sală este prezentată *tehnica țesutului scoarțelor și coloritul vegetal*. Aici sînt expuse stative în care se țes scoarțele în două ite (fig. 13), iar pentru ilustrarea coloritu-

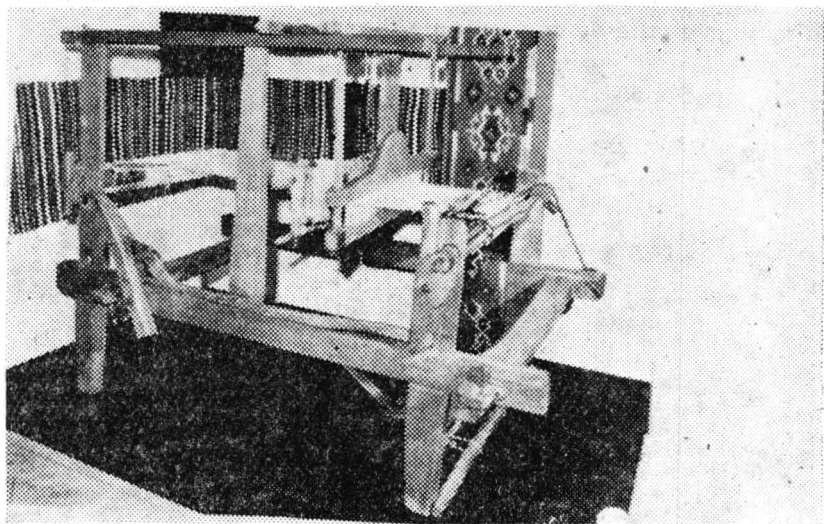


Fig. 13

lui vegetal sînt prezentate plante și flori din care se obțin diferite culori, cu mostre de lînă vopsită vegetal și cu diferite rețete de obținere a culorilor. Ansamblul sălii este completat cu piese de mobilier : un pat ornamentat prin tehnica sculpturii (14) și o ladă

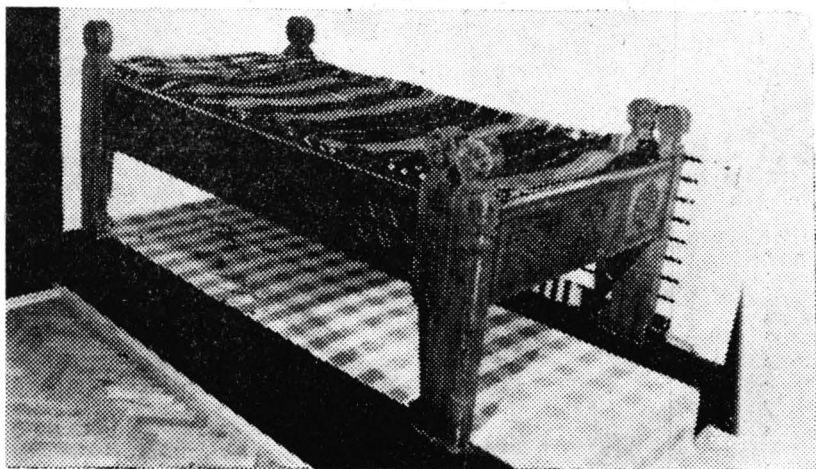


Fig. 14

de zestre (fig. 15). Ca produse finite sînt expuse scoarțe, lăicere, păretare, grindărașe, țesături pentru traiste, toate împodobite cu motive geometrice sau florale stilizate și cele mai multe vopsite cu culori extrase din plante (fig. 16).

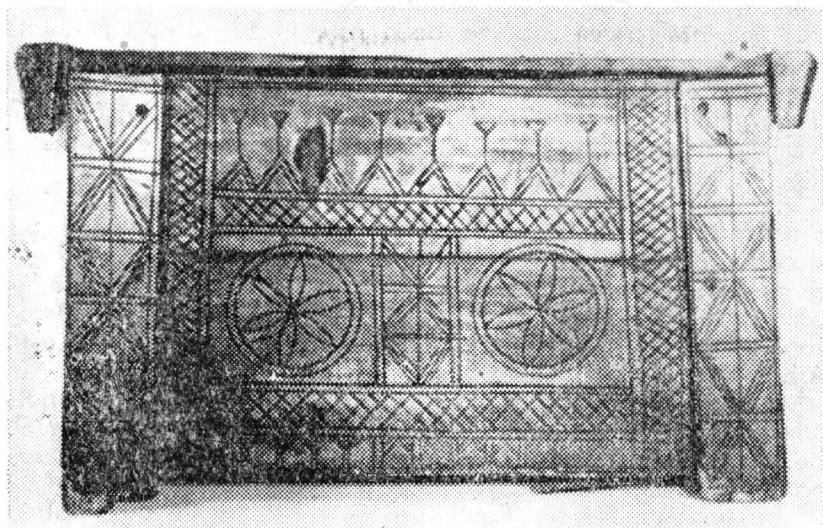


Fig. 15

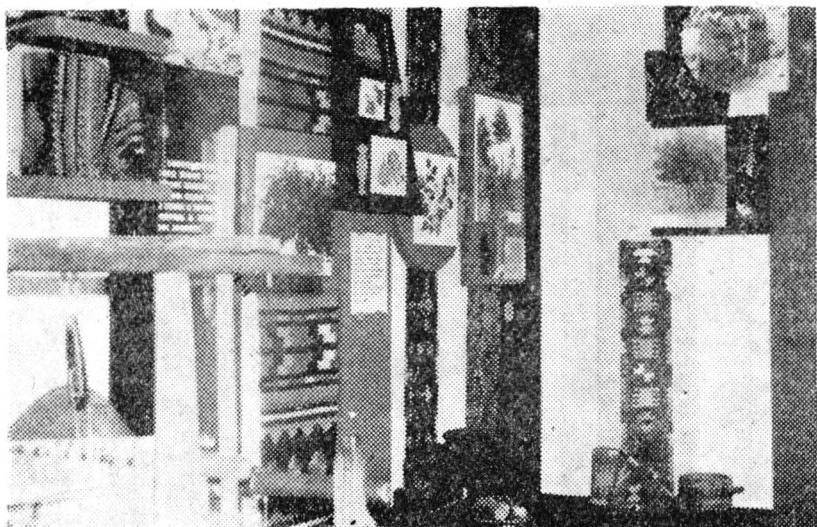


Fig. 16

Sala a șaptea este destinată prezentării *cămășii femeiești* și *năfrărilor de nuntă*, cusute cu *mîna*, pentru realizarea cărora nu sînt necesare alte instrumente în afara foarfecii pentru croit și a acului pentru împodobit și cusut. De aceea sînt puse în valoare aici croitul cămășii încrețite la gît și la mîneci, de veche tradiție, care își are originea, ca și întregul nostru port popular, în portul geto-dacilor ; modele cu „încreț”, puncte de cusături și motive decorative de proporții mărite, modalități de aplicare a mărgelilor și paietelor pe cămăși și, mai ales, cămăși și năfrămi reprezentative pentru anumite microzone ale județului (fig. 17, 18).

În *sala a opta* este prezentată *tehnica sumănăritului*. Aici sînt expuse țesături de lînă bătute la piuă, forme de croi pentru sumane și mantale, faze de realizare a acestora, mostre de sarad și modalități de realizare a ornamentelor cu sarad, precum și produse finite caracteristice pentru anumite localități sau microzone : Putna, Straja, Frătăuți, Satu Mare, Bosanci, Grănicești, Arbore (fig. 19).

Cojocăritul este ilustrat în *sala a noua*. Pieptarele, bundițele și cojoacele din piele de oaie împodobite cu prim de miel, de dihor, sau țesut, cu decor floral stilizat sau simple, fără ornamente, sînt piese tradiționale specifice și nelipsite din portul nostru popular. Ele se diferențiază de la un sat la altul, putînd constitui mărci distincte cu caractere specifice pentru anumite localități sau microzone. Se remarcă pieptarele de Rădăuți, împodobite cu „pomul vieții”, cele fără mîneci și evazate la poale din Horodnic, Bilca, Frătăuți, Volovăț, Satu Mare, Arbore, bun-

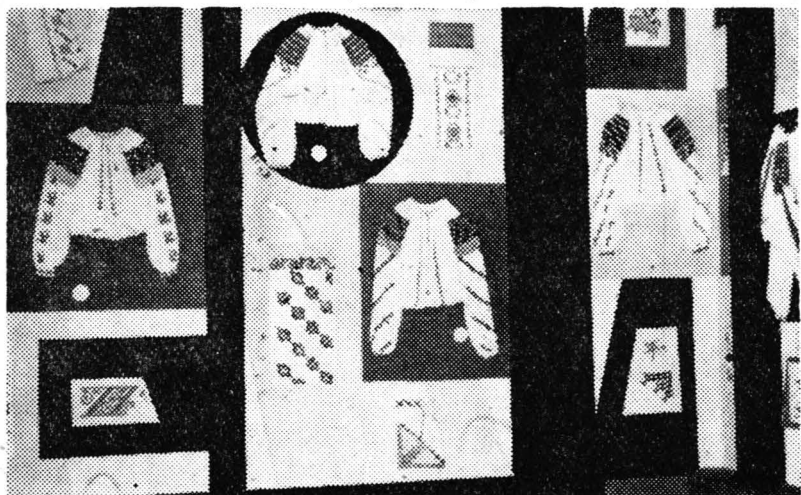


Fig. 17

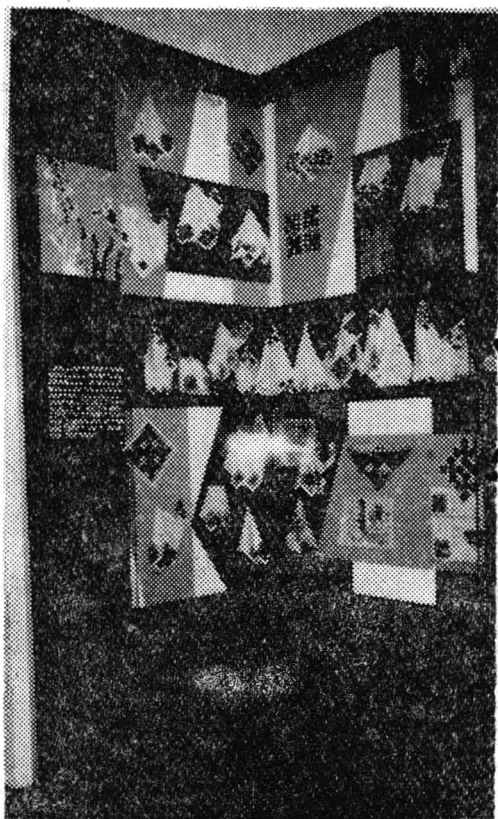


Fig. 18

dițele împodobite cu blană de dihor la gît, la mînci și la poale, din zona Humorului și Cîmpulungului, cele cu decor floral acoperind întreaga suprafață, din zona Dornelor, sau cele simple, fără ornamente, de la Straja, Grănicești, Calafindești, precum și cojoacele scurte, de la Horodnic, avînd mîncile mai lungi decît staniile, pentru a proteja mîinile de frig (fig. 20, 21, 22). Aici sînt subliniate și modalitățile de realizare a croitului, tehnici de ornamentare, de îmbinare a diferitelor părți componente, rețete de tăbăcit pieile precum și procedee de curățire și albire a lor.

Ultima sală a expoziției de bază, cea de a zecea, este destinată unor instalații tehnice și cîtorva obiecte de inventar gospodăresc din lemn. Sînt expuse aici unelte și instalații de la cele mai simple, pînă la cele cu un grad ridicat de complexitate : coasa, grebla, îmblăciul, furci de lemn, plug, pive pentru decorat grîu, pentru zdrobit sare sau semințe oleaginoase, o piuă

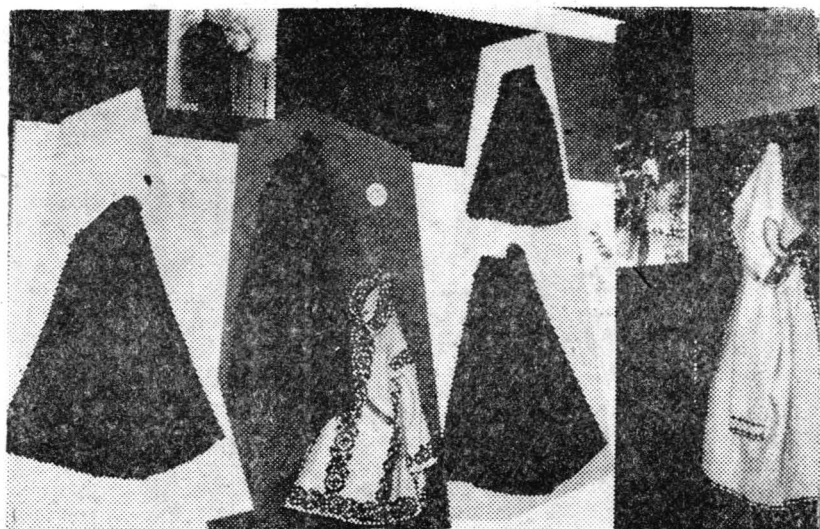


Fig. 19

pentru desfăcat porumb, coșuri și buduroaie pentru păstrat cereale, unități de măsură a boabelor, rișniță, vinturătoare, moară de mină, piua de bătut sumane (instalație tehnică acționată de apă, achiziționată din satul Bădeuți). De asemenea sînt prezentate oloinițe, fiecare compusă din cele două părți : zdrobitor și teasc. Cea mai simplă oloiniță are zdrobitorul cu „căluți” acționați cu piciorul și teascul cu pene ; cea de a doua are



Fig. 20

zdrobitor cu „chilugi” acționați manual prin intermediul unor scripeți, iar teascul cu piston acționat prin intermediul unor pene bătute lateral cu ajutorul unor „berbeci” suspendați în partea superioară ; la a treia oloiniță zdrobitorul este cu valțuri iar teascul cu șurub. Toate aceste instalații, realizate din lemn, folosesc în construcția lor principii, legi și reguli bine cunoscute și aplicate în tehnica modernă dar pe care meșterii populari și



Fig. 21

le-au însușit de-a lungul unei practici îndelungate, aducându-și contribuția proprie la perfecționarea lor. Unele folosesc principiile pîrghiei, planului înclinat, scripeților, pendulului, altele pe cele ale axului cu came, diferențialului, autoreglării, dovadă a ingeniozității tehnice și spiritului creator de care au dat dovadă realizatorii lor (fig. 23, 24).



Fig. 22

Vizita în muzeu se încheie cu un *punct de atracție* deosebit : *atelierul de olărie*, unde vizitatorii pot vedea „pe viu” cum se transformă lutul în vase și unde au posibilitatea să cumpere produse din ceramică realizate de urmașii cunoscutului meșter rădăuțean Constantin Colibaba.

Expoziția de bază a muzeului din Rădăuți îl familiarizează pe vizitator cu un climat de muncă și viață în care omul și-a format virtuțile creatoare, transmise prin generații ca pe un bun inestimabil.

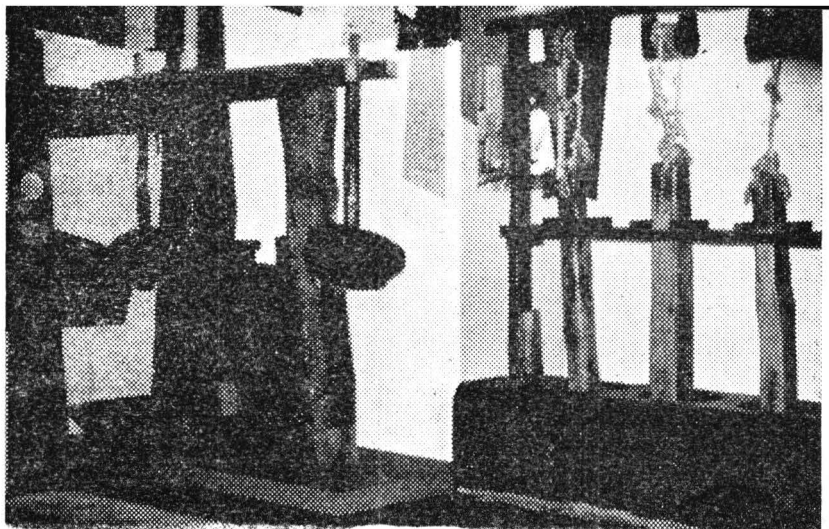


Fig. 23

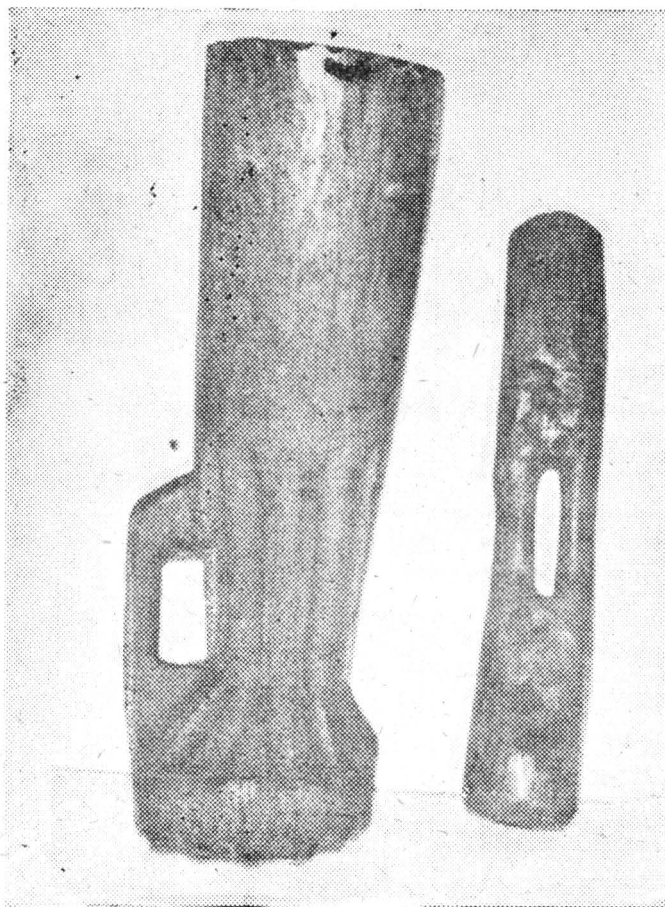


Fig 24

II. OBIECTIVE DE INTERES ETNOGRAFIC DIN ZONA RĂDĂUȚI

1. *Instalații tehnice tradiționale aflate în funcțiune*

a) *Mori de apă*

– *Moara din satul Milișăuți*, comuna Emil Bodnăraș, situată pe „Drumul Morii”, unde se poate ajunge de pe șoseaua asfaltată ce vine de la Suceava spre Rădăuți, din centrul satului Milișăuți, spre dreapta. Moara este proprietatea consiliului popular comunal și funcționează pe apa Suceviței, avînd roată verticală cu cupe, acționată prin aducțiune superioară. Are pietre și valțuri, fiind refăcută în ultimii ani.

– *Moara din satul Țibeni*, comuna Satu Mare, situată în centrul satului Țibeni, este pusă în funcțiune de o deviație a apei din riul Suceava. Este o moară cu turbină submersibilă, cu pietre și valțuri, care macină grîu, făcînd făină de cea mai bună calitate. Funcționează fără întrerupere din anul 1845. În ultimii ani, lângă moara din Țibeni a fost construită o microhidrocentrală electrică. Aici se poate ajunge pe două trasee : a) de pe șoseaua asfaltată care vine de la Suceava spre Rădăuți, după ce se trece bariera de cale ferată de la Milișăuți, înainte de a ajunge la podul peste apa Sucevei din Milișăuți, un drum spre dreapta duce la Țibeni ; b) din Rădăuți, de pe șoseaua asfaltată care duce la Siret, înainte de „Dealul Crucii” un drum (asfaltat) spre dreapta duce la Satu Mare iar de acolo la Țibeni.

– *Moara din satul Costișa*, comuna Frătăuții Noi, a fost construită în anul 1927, fiind repusă în funcțiune în ultimii ani, pe pîrîrul Costișa. Se află în proprietatea consiliului popular comunal. Aici se poate ajunge de pe șoseaua asfaltată care merge de la Rădăuți spre Bilca, după ce se trece podul peste riul Suceava, pe drumul care duce spre satul Costișa, la dreapta. Moara funcționează cu pietre și valțuri, fiind acționată de roată verticală cu cupe, cu aducțiune inferioară (fig. 25).



Fig. 25

– *Moara și gaterul de la Bilca* funcționează în cadrul unui complex meșteșugăresc, fiind puse în mișcare de o deviație a apei din riul Suceava, ambele acționate de turbine submersibile. Complexul se află în proprietatea CAP din Bilca. Moara are pietre și valțuri iar gaterul este de tipul celor acționate hidraulic, avînd sanie pe role și mai multe pînze. Aici se poate ajunge de pe șoseaua asfaltată de la Rădăuți spre Vicove, prin Frătăuți – Bilca. După ce se trece de consiliul popular comunal un drum spre stînga duce la moară și gater.

– *Complexul meșteșugăresc de la Satu Mare* : piuă de sumane, ștează, gater. *Piuă de sumane* de la Satu Mare este singura din zonă aflată în funcțiune în prezent. Pînă în anul 1985 a mai funcționat o piuă în comuna Bilca, (fig. 26). Comuna Satu Mare este, de asemenea, un centru renumit și cunoscut în zonă pentru piuărit. Aici sînt menționate „piuăle ceale vechi” încă din



Fig. 26

vremea lui „Ștefan Vodă cel Bătrîn”. Pină la mijlocul secolului nostru la Satu Mare au existat 18 pive și o ștează, din care mai funcționează în prezent o piuă și o ștează, împreună cu un gater acționat de turbină submersibilă. Aici se poate ajunge pe drumul care duce la Țibeni prin Satu Mare (vezi moara din Țibeni).

b) Oloinițe

– *Oloinița de la Volovăț* – Dealul Burlei, care aparține lui Dumitru Lăzărescu și este situată pe drumul care duce din Rădăuți, prin Volovăț, spre Burla, pe partea dreaptă, înainte de pădure, la ieșirea din Volovăț. Oloinița se compune din zdrobitor cu „chilugi” acționați prin intermediul unor scripeți, rîșniță asemănătoare cu moara de mină, ambele folosite pentru măcinat semințele. Uscatul compoziției se face într-un cuptor special amenajat iar frămîntatul se realizează manual, după procedeele tradiționale. Teascul pentru stors uleiul este de tipul celor cu pene și „berbeci”, cu piston, ciocanele fiind impulsionate manual, avînd bătaie orizontală.

– *Oloinița de la Milișăuți*, comuna Emil Bodnăraș, aparține lui Aurel Calinciuc și este situată în centrul comunei. Acesta

valorifică metode și procedee tradiționale de producere a uleiului dar folosește în construcția sa materiale noi, în care predoimnă metalul, dar nu lipsește nici lemnul. Pentru măcinat semințele folosește un zdrobitor cu valțuri, instalație care are și un sistem de selecționare a acestora de impurități, cu ventilator și site. Tot pentru zdrobit are și o rișniță asemănătoare cu moara de mînă. Frămîntatul se face într-un vas cilindric, avînd în interior un tambur acționat cu manivelă. Teascul este metalic, de tipul celor cu șurub, acționat manual. Olonița de la Milișăuți prezintă interes atît prin aplicarea unor principii tradiționale în compunerea sa cît și prin folosirea unor materiale noi în construcție.

c) Itinerarii de interes etnografic și istoric în zona Rădăuți

Pentru toți cei care doresc să cunoască mai bine bogățiile și frumusețile naturale ale acestui colț de țară, precum și valorile de cultură și civilizație create de om de-a lungul timpului, sugerăm cîteva trasee care pot fi străbătute cu pasul sau cu mijloacele de transport aflate la îndemînă.

— *În orașul Rădăuți*, după ce a fost vizitat muzeul, recomandăm să fie văzut *monumentul istoric al lui Bogdan Vodă*, aflat în imediată vecinătate. Monumentul este cea mai veche construcție din piatră a Moldovei, construit în prima jumătate a secolului al XIV-lea, unde se află mormintele primilor mușatini. Ctitoria lui Bogdan I (1359–1365) a însemnat începuturile unui stil propriu în arhitectura românească din piatră de la est de Carpați, fiind realizată de meșteri locali și asemănîndu-se cu o casă țărănească de la munte. Se impune prin armonia proporțiilor și originalitatea rezolvării unor probleme de ordin constructiv, care demonstrează simțul practic și artistic dezvoltat al celor care au realizat construcția. În drum spre monumentul lui Bogdan Vodă poate fi admirată „Aleea Voievozilor”, unde sînt expuse busturile domnitorilor : Bogdan I (1359–1365), Petru Mușat (1375–1391), Alexandru cel Bun (1400–1432), Ștefan cel Mare (1457–1504), Petru Rareș (1527–1538, 1541–1546), Alexandru Ioan Cuza (1859–1866), executate de sculptorul Marius Butunoiu și inaugurate la 22 august 1984. În parcul din fața monumentului lui Bogdan Vodă același artist a realizat monumentală statuie ecvestră a domnitorului Bogdan I, lucrată în anii 1985–1986.

Parcul din centrul orașului, cu o suprafață de 3 ha, care cuprinde peste 80 de specii de arbori și arbuști ornamentali, prezintă un interes deosebit, fapt pentru care este declarat de către Academia R.S.R., „Zonă de interes estetic”. În oraș mai pot

fi vizitate : *parcul zoologic*, înființat în 1975, unde sînt prezentate peste 26 specii de animale din diferite zone geografice ale lumii, *herghelia* din oraș, care este una din cele mai vechi din țară, înființată în 1792 și profilată pe creșterea cailor de concurs și de muncă din rasa „Ghidran”, unitățile industriale și cele ale cooperăției meșteșugărești, noile cartiere de locuințe, etc. Dintre unitățile cooperăției meșteșugărești recomandăm a fi vizitate atelierele de țesut ale Cooperativei de artă populară și artizanat „Sucevița”, atelierele de împletituri din nuiiele ale Cooperativei „Munca Invalizilor”, secția de prelucrare a lemnului de la cooperativa de artizanat, baza de agrement a Cooperativei „Libertatea” amenajată la intrarea în oraș ș.a.

Cîteva adrese utile din oraș :

Agencia de Turism, Piața Republicii 67, tel. 989/6 15 98 ; 6 21 60 ; Agenția CEC, str. Ștefan cel Mare 2-4, tel. 6 24 24 ; Agenția CFR, Piața Republicii 23, tel. 6 18 49 ; Autogara, str. Ștefan cel Mare, tel. 6 44 30 ; Hotelul „Nordic”, Piața Republicii 67, tel. 6 16 43 ; PECO, str. V. I. Lenin 51, tel. 6 25 50 ; Automobil Clubul Român, str. Tineretului 10, tel. 6 12 34 ; Dacia Service, Calea Prieteniei f.n., tel. 6 21 65 ; Spitalul, str. V. I. Lenin 34 A, tel. 6 40 67 ; Salvarea, str. Spitalului 9, tel. 06 ; Restaurantul „Nordic”, Piața Republicii 24, tel. 6 28 03.

– *În împrejurimile orașului recomandăm traseele :*

– *Rădăuți – Horodnic – Marginea – Sucevița – Vatra Moldoviței.* La *Horodnic* pot fi admirate gospodăriile cu specific tradițional, costumele populare purtate în zilele de sărbătoare precum și monumentul istoric de la Călugărița, construit în anul 1717, care păstrează elemente de arhitectură populară încă de la începutul formării statelor feudale românești. La *Marginea*, pe lângă casele și anexele gospodărești specifice zonei, merită a fi vizitate atelierele de olărie românească tradițională care au făcut această localitate cunoscută în țară și peste hotare. Chiar în centrul comunei se află atelierul CPADM din localitate, unde se lucrează ceramică roșie, smălțuită, de uz gospodăresc. Pe partea dreaptă a șoselei care duce spre Sucevița se află secția de ceramică neagră a Cooperativei de artă populară și artizanat „Sucevița”, unde se confecționează ceramică neagră de veche tradiție, decorată prin lustruire cu piatra. În imediata vecinătate a acestei secții pot fi vizitate atelierele în care lucrează familiile cunoscuților meșteri Vasile și fiului său Ion Magopăț, care produc tot ceramică neagră, deosebit de apreciată de public și de specialiști. În *Marginea* mai lucrează și alți meșteri, din care cei mai cunoscuți sînt cei din familia

Pașcaniuc : Toader, Dumitru și Ion, care confecționează ceramică roșie smălțuită, de uz gospodăresc, păstrînd formele tradiționale. În comuna Sucevița, pe lângă casele și gospodăriile de veche tradiție românească, așezate într-un cadru pitoresc, a fost ridicat vestitul complex mănăstiresc fortificat, construit la sfîrșitul secolului al XVI-lea de către familia Movileștilor, în muzeul căruia pot fi admirate piese deosebit de valoroase pentru arta feudală moldovenească. De curînd, în apropierea monumentului a fost dat în folosință hanul „Sucevița”, o modernă unitate de cazare și servire a mesei.

De la Sucevița, peste pasul Ciumirna, se poate ajunge la alt monument istoric – cel de la *Vatra Moldoviței*, zidit în 1532 și pictat în 1537, unul din monumentele de artă de valoare universală, din vremea lui Petru Rareș. Aici se păstrează un bogat patrimoniu de valori, între care se remarcă numeroase obiecte din lemn, cum ar fi jilțul domnesc al lui Petru Rareș, etc. În muzeu se află expus prețiosul trofeu „Mărul de aur” („Pomme d'or”), oferit de Federația internațională a ziariștilor și scriitorilor de turism, ca semn de recunoaștere a eforturilor depuse de statul nostru pentru integrarea acestor unice obiective, care sînt monumentele pictate din nod-estul țării, în circuitul turistic național și universal. De la *Vatra Moldoviței* se poate ajunge la Humor și Voroneț sau la Cîmpulung Moldovenesc peste pasul „Trei Movile”.

– *Rădăuți – Putna*. Traseul poate fi străbătut pe mai multe variante. Cea mai scurtă este Rădăuți – Gălănești – Vicovu de Jos – Bivolărie – Putna. O a doua variantă este Rădăuți – Horodnic – Voitinel – Vicovu de Jos – Putna și a treia : Rădăuți – Frătăuți – Bilca – Vicovu de Jos – Putna. Pe toate aceste trasee călătorul venit pe meleagurile pitorești ale județului are posibilitatea să admire frumusețea peisajului dar mai ales modul de viață al oamenilor, unele din localitățile situate de-a lungul acestor drumuri fiind adevărate muzee etnografice conservate „in situ”. Aici casele și anexele gospodărești, porțile, fîntinile, împrejurimile dau farmec și frumusețe peisajului, unde arhitectura tradițională se îmbină cu cea a noilor construcții, unde mai pot fi vizitate interioare țărănești amenajate după specificul local sau unde, în zilele de sărbătoare, la hore, la nunți sau cu alte prilejuri pot fi admirate minunatele costume tradiționale. Pot fi vizitate de-a lungul acestor trasee morile de apă de la Costișa sau de la Bilca, atelierele unor meșteri și creatori populari cum ar fi cele de cojocărie și țesături de la Horodnic, Bilca, Frătăuții Noi, Costișa, de cusături de la Bilca, Horodnic, Vicovu de Jos, de linguri de la Voitinel, de cioplituri și sculpturi în lemn de la Voitinel, Vicovu de Jos, Gălănești, Frătăuți, Bilca, Horodnic,

Putna, complexul industrial de la Gălănești, Motelul „Vicov”, obiectiv turistic nou, cu posibilități de cazare și masă, etc.

– *Rădăuți – Vicovu de Jos* (pe una din variantele menționate) – *Vicovu de Sus – Straja – Brodina – Ulma sau Brodina – Valea Brodinei – Izvoarele Sucevei – Fundu Moldovei – Cîmpulung Moldovenesc*. Este un traseu care, în mod nejustificat, este mai puțin recomandat în ghidurile de turism și, ca atare, mai puțin străbătut. Aceste locuri atrag însă prin splendoarea peisajului montan ca și prin originalitatea satelor cu arhitectură tradițională, unde se păstrează nealterate datini și obiceiuri străvechi. La *Vicovu de Sus*, în zile de sărbătoare, la hore, nunți, etc., pot fi admirate minunatele costume populare ornamentate cu mult simț artistic. La *Straja*, chiar și în zilele de lucru, dar mai ales la sărbători, drumurile satului sînt străbătute de localnici în frumoasele lor costume tradiționale în care culoarea albă a cămășilor, ițarilor, bundițelor și țeștoacelor se îmbină armonios cu sobrietatea catrințelor sau cu sumanele scurte specifice locului. Casele din *Straja* sînt adevărate monumente de arhitectură populară, cu planul lor dreptunghiular, cu cele două încăperi despărțite de tindă, cu cămară în spate și prispă de lemn în față, cu acoperișul în patru ape, avînd pante repezi pentru scurgerea zăpezilor sau apei de ploaie. Anexele gospodărești : șurile, grajdurile, finarele, fîntînile, adăposturile de vară pentru animale, împrejmurile etc., completează aspectul unui sat de gospodari bine chibzuiți. O casă din *Straja*, construită la mijlocul secolului al XVIII-lea, se află la Muzeul Satului și de Artă Populară din București. Interiorul caselor din *Straja* păstrează specificul tradițional local, vizitatorii putînd admira frumusețea și bunul gust cu care acestea sînt amenajate.

La *Brodina* și *Ulma*, pe lângă casele specifice pot fi admirate anexele gospodărești caracteristice așezărilor din zona montană : împrejmurile, fîntînile, construcțiile pentru păstrat provizii, adăposturile pentru animale, amenajările cursurilor de apă etc. (fig. 27). Pe *Valea Brodinei* pot fi vizitate păstrăvăria, cabanele forestiere care pot oferi și găzduire, iar mai sus *Izvoarele Sucevei*, cu *Muntele Lucina*, de unde țîșnesc izvoarele apelor *Sucevei* și *Moldovei*.

În localitățile parcurse de-a lungul acestui traseu se practică diferite meșteșuguri populare : dulgheritul, prelucrarea lemnului, jocăritul, sumănăritul, prelucrarea fibrelor textile, etc.

– *Rădăuți – Milișăuți – Arbore – Solca – Gura Humorului*. Este un traseu circulat, ușor de străbătut cu mijloace de transport auto, pe un drum modernizat. O variantă mai puțin cunoscută este cea de la *Rădăuți* prin *Volovăț – Burla – Bod-*

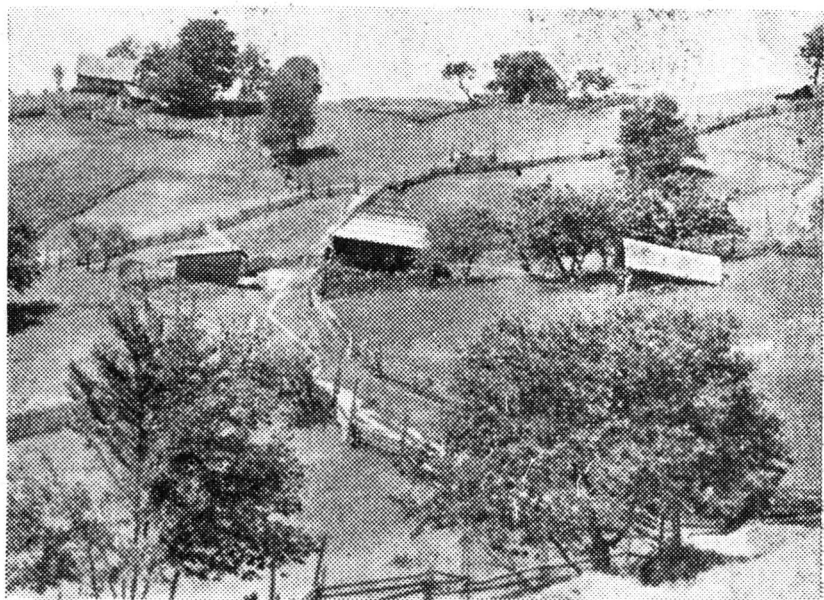


Fig. 27

năreni – Arbore și de aici în continuare. Pe acest traseu pot fi admirate gospodăriile tradiționale din satele străbătute și vizitate, obiective istorice sau etnografice de interes deosebit : monumentul istoric din piatră construit în vremea lui Ștefan cel Mare la Volovăț, aflat chiar la intrarea în localitate, oloinița lui Dumitru Lăzărescu de la Volovăț, una din puținele instalații tehnice tradiționale aflate în funcțiune etc. Dacă traseul este străbătut prin Milișăuți, recomandăm să fie vizitate aici atelierelor unor meșteri și creatori populari sau instalațiile tehnice tradiționale aflate în funcțiune : moara de apă, oloinița lui Vasile P. Calinciuc, gaterul, atelierul de funii aflat pe drumul spre moară etc. De la Milișăuți se ajunge la Iaslovăț, unde atenția este atrasă de măiestria artistică și iscusința cu care sînt împodobiți stîlpii de cerdac ai caselor tradiționale, meșterii cioptitori în lemn de aici fiind solicitați și de iubitorii de frumos din localitățile învecinate să le împodobească locuințele.

La Arbore, pe lângă monumentul istoric al lui Luca Arbore poate fi vizitat muzeul sătesc înființat de Toader Hrib precum și atelierelor de cusături și țesături ale secției Cooperativei de artă populară și artizanat „Sucevița”.

În orașul *Solca* recomandăm să fie vizitată *Casa Muzeu*, deschisă în 1971, într-o veche locuință românească ce datează de la sfârșitul secolului al XVII-lea, unde sînt expuse obiecte specifice unei locuințe țărănești din zonă, dispuse în mod firesc, ceea ce îi conferă un aspect de mare autenticitate. La *Solca* se mai află ctitoria lui Ștefan Tomșa (1611–1615), cu incintă fortificată. În vecinătatea acesteia a fost construită una din cele mai vechi fabrici de bere din țară, care folosește și astăzi beciurile fostei mănăstiri. Și la *Solca* se păstrează unele meșteșuguri tradiționale legate de prelucrarea lemnului, de țesut, cusut sau confectionarea unor piese de port. De la *Solca* se poate ajunge la *Gura Humorului*, pe traseu putînd fi vizitată salina de la *Cacica* și admirate satele cu arhitectură tradițională : *Pîrtești*, *Virfu Dealului*, *Păltinoasa*.

– *Rădăuți* – *Dornești* – *Siret* – *Mănăstioara* – *Bălinești*, cu varianta – *Rădăuți* – *Satu Mare* – *Grănicești* – *Siret* și în continuare. La *Satu Mare* poate fi vizitat complexul meșteșugăresc de la C.A.P. : pîuă, gater, ștează precum și admirate casele cu stilpi de cerdac frumos împodobii prin sculptură sau traforaj. Satul *Grănicești* este una din localitățile în care se păstrează aproape neschimbată arhitectura tradițională, care se îmbină în mod armonios cu noile edificii construite în ultimii ani. Caracteristice sînt casele cu acoperișul în patru ape, asemănătoare cu cele din *Straja*, dar cu pantele mai domoale (fig. 28, 29).

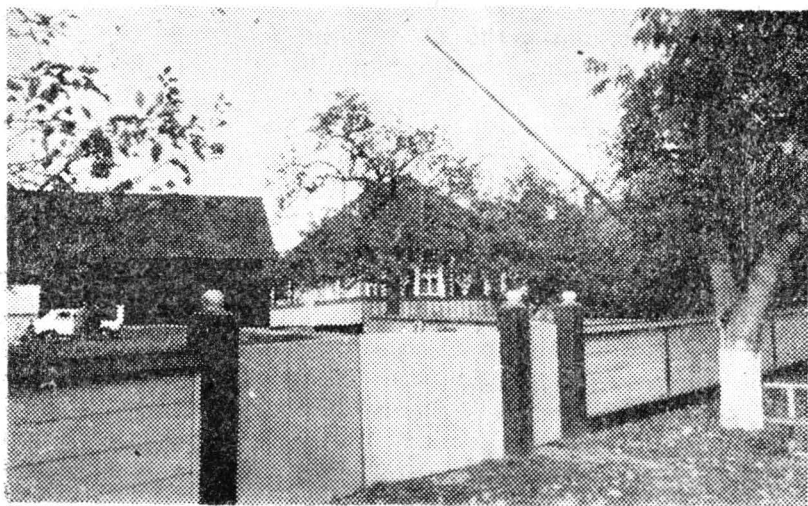


Fig. 28



Fig. 29

Casele au două camere despărțite de tindă, cu cerdac în față, avînd stîlpii frumos ornamentați. În zilele de sărbătoare sau la alte ocazii locuitorii satului se îmbracă în costumele lor specifice în care predomină culoarea albă la cămăși, ițari, bundițe și cojoace, costume asemănătoare și ele cu cele din Straja.

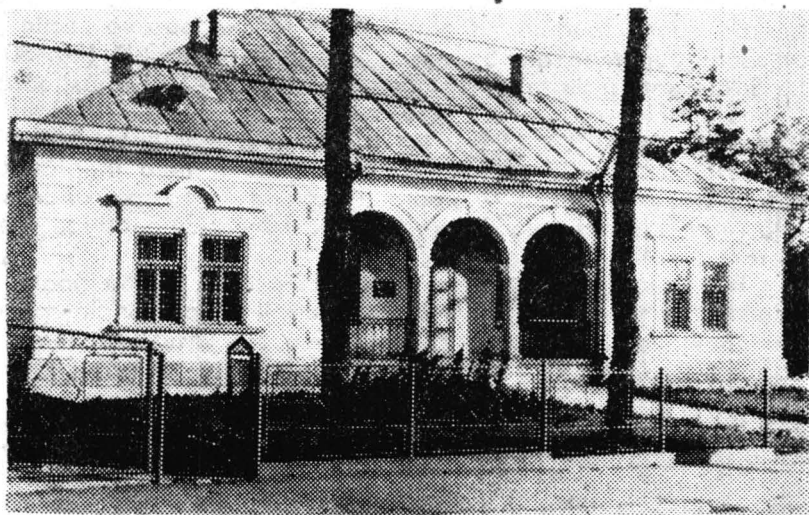


Fig. 30

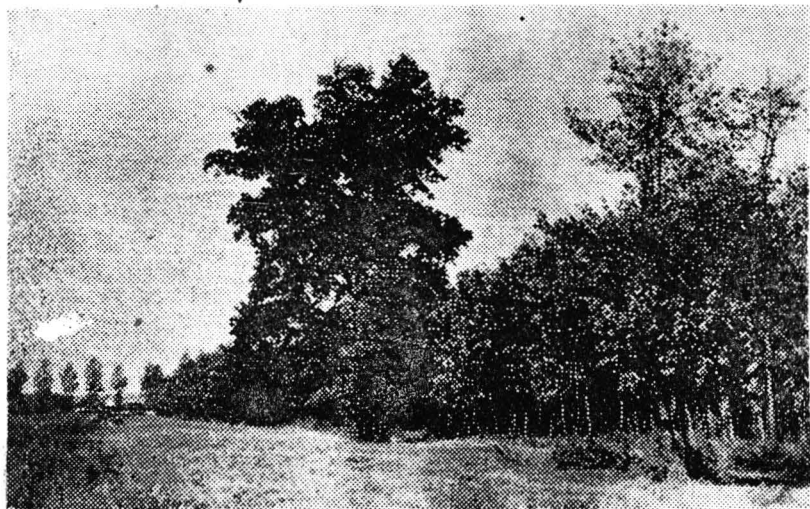


Fig. 31

Pe drumul de la Grănicești la Siret pot fi admirate *finețele de la Calafindești*, situate la 6 km înainte de intrarea în Siret, pe partea dreaptă a drumului, rezervație naturală cu valoare științifică și estetică.

Orașul Siret este menționat documentar la 1334. În a doua jumătate a secolului al XIV-lea Siretul a fost capitală a Moldovei. Aici se află valoroase monumente de arhitectură din piatră din epoca feudală. În orașul Siret funcționează o secție a Muzeului Județean din Suceava, de istorie medievală (fig. 30). La Siret poate fi vizitat și monumentul istoric de la Mănăstioara, asemănător cu cel de la Putna, construit de domnitorul Ștefan Petriceicu (1673). La 13 km de Siret se află monumentul de la Bălinești, construit între anii 1493–1499, ctitorie a logofătului Tăutu. De la Bălinești se poate ajunge la Zamostea, unde se află rezervația naturală de la Zamostea-Luncă, ce cuprinde specii rare de arbuști, arbori și flori (fig. 31).

Prin satele străbătute de-a lungul acestui traseu poate fi admirată arhitectura caselor și gospodăriilor tradiționale specifice zonei, iar în zilele de sărbătoare pot fi văzute frumoasele costume tradiționale.

III. ȘTIAȚI CĂ...

...Muzeul din Rădăuți este cel mai vechi muzeu etnografic din Moldova ? Muzeul Etnografic din Rădăuți s-a deschis în aprilie 1934 ; al doilea este cel din Cîmpulung Moldovenesc în-

ființat în 1936, apoi Muzeul Etnografic al Moldovei, din Iași, în 1943, Muzeul Etnografic din Focșani în 1960, cel din Gura Humorului în 1958 ș.a.

...*laleaua pestriță* (căldărușă, bibilica, dedița etc.) este declarată monument al naturii fiind ocrotită prin lege ? Ea înfloreste primăvara la Rădăuți, în zona „Ochiurilor” și pe toloaca dinspre Frătăuți. Mai poate fi întâlnită la Baineț, Bălcăuți, Burla, Calafindești, Călinești-Cuparencu, Climăuți, Costișa, Dornești, Dumbrăveni, Fălticeni (Baia, Sasca), Frătăuți, Gălănești, Horodnic de Jos, Hurjueni, Ilișești, Măneuți, Milișăuți, Pătrăuți, Serbăuți, Siret, Todirești, Vicovu de Jos, Vicșani, Voitineli, Zamostea-Luncă, Zvoriștea etc. Laleaua pestriță este unul din motivele decorative frecvent întâlnite pe ceramica tradițională de Rădăuți (fig. 32).



Fig. 32

...următoarele clădiri din orașul Rădăuți sînt declarate monumente de arhitectură : localul Liceului „Euđoxiu Hurmuzachi”, sediul primăriei, clădirea în care funcționează muzeul și celelalte instituții învecinate, complexul de edificii în care funcționează hotelul și spațiile comerciale de la parter, clădirea Băncii Naționale, Fabrica de Spirit, sediul protopopiatului ortodox etc. ?

...Muzeul din Rădăuți este singurul muzeu din țară în incinta căruia funcționează un atelier de olărie, în care se lucrează atît ceramică tradițională cît și ceramică de factură nouă, adaptată cerințelor vieții contemporane ?

...la Rădăuți a trăit pînă în anul 1980 aviatorul român Vasile Niculescu, născut la Fălticeni, supranumit și „pilotul Unirii” ? În 1918, pe cînd era pilot în grupul I de aviație de la Bacău, lui Vasile Niculescu i s-a încredințat misiunea de a duce peste Carpați mesajul guvernului român adresat Consiliului Național Român din Transilvania, întrunit la Blaj, privind unirea Transilvaniei cu România. Zborul a fost efectuat în ziua de 23 noiembrie 1918 în condiții meteorologice deosebit de grele. A doua zi, pilotul a purtat de la Blaj la Iași proclamația de unire a Transilvaniei cu patria mamă. După o săptămînă, la 1 Decembrie 1918, a avut loc, la Alba Iulia, Marea Unire a tuturor românilor. Din 1920 pînă în 1980 cînd s-a stins din viață, Vasile Niculescu a trăit în Rădăuți, unde a meșterit diferite obiecte de uz gospodăresc. Dintre acestea, o mașină de tors, construită mîgălos, cu multă artă și precizie, se află în expoziția muzeului din Rădăuți (fig. 33).

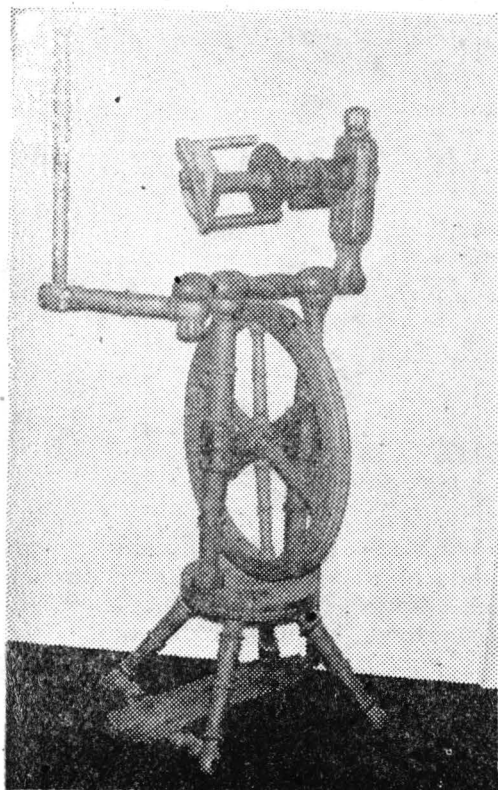


Fig. 33

...la Dorna Candreni, în vacanțele de vară ale anilor 1913 și 1914 s-au desfășurat *cursuri universitare de vară* asemănătoare cu cele de la Vălenii de Munte ale lui Nicolae Iorga ? De fapt ideea organizării unor astfel de cursuri în România a fost lansată de cărturarul George Tofan încă din 1906, când a publicat un articol pe această temă în „Junimea literară”. Nicolae Iorga, preluând ideea lui George Tofan, a organizat cursurile de la Vălenii de Munte începând din anul 1908, la care au participat și numeroși intelectuali suceveni. Organizatorul cursurilor de la Dorna Candreni a fost învățătorul Samuil Ioneț, care în perioada 1907–1924 a fost directorul școlii din comună.

...pe fațada sudică a clădirii din centrul orașului, în care se află hotelul și spațiile comerciale de la parter, este sculptată *vechea stemă a Rădăuților* ? Clădirea a fost construită în anii 1909–1910 de către primăria orașului, iar stema este amplasată deasupra ușii principale de la intrare. Ea reprezintă un scut despărțit în două registre suprapuse. Pe partea superioară se află un cerb care simbolizează bogăția în vînat a zonei, iar pe partea inferioară este reprezentată o iapă cu un mînz, simbolizînd hergheliile de cai din această parte a țării. O variantă a acestei steme este imprimată pe prima ștampilă a muzeului din Rădăuți.

AGENȚIA DE TURISM RADAUȚI

Strada Piața Republicii nr. 67, tel. 989/6 15 98 ; 6 21 60

Vă oferă posibilități de a petrece timpul liber în mod plăcut și recreativ în toate anotimpurile.

Un sfârșit de săptămână, o parte din concediul dumneavoastră, îl puteți petrece la :

– Complexul turistic „Nordic” din Rădăuți, care dispune de hotel, restaurant, bar, cofetărie, punct turistic pentru servicii de agrement.

– Hanurile din *Siret* și *Solca*, unde aveți asigurate condiții excelente de cazare și masă.

– Cabana și hotelul de la *Putna* și cabana *Ursosia*, unde vara se pot petrece seri de neuitat, la stână, într-un plăcut cadru natural.

– Popasul *Treilazuri* de la *Solca*, unde, pe lângă cazare și masă, puteți face plimbări cu barca și hidrobicicleta și practica pescuitul sportiv.

NOU !

Stimați turiști ! Pentru ca răgazul pe care îl faceți în drumul de la Sucevița la Vatra Moldoviței, peste Obcina Mare, să fie cât mai plăcut, în anul 1988 a fost dat în folosință *POPASUL TURISTIC „LA PALMA”*, situat într-un cadru natural specific Obcinelor Bucovinei, care vă asigură posibilități de masă și cazare, în căsuțe sau în corturi.

Întreprinderea de Tricotaje „BUCOVINA” din Rădăuți

una din cele mai noi unități ale industriei ușoare din orașul Rădăuți, construită în anul 1975, care în prezent își exportă produsele în numeroase țări ale lumii, produce o gamă largă de confecții din tricotaje, pentru femei, bărbați și copii, accesorii de îmbrăcăminte, fețe de masă, șervețele și alte bunuri de uz gospodăresc, adaptate la cele mai noi cerințe și exigențe ale modei.

Și dumneavoastră puteți intra în posesia unora din aceste bunuri, vizitind **PUNCTUL DE PREZENTARE ȘI DES-FACERE CU AMĂNUNTUL** a produselor întreprinderii, situat pe strada Volovățului nr. 67, colț cu strada Oborului, unde vi se oferă spre cumpărare :

- *Tricotaje P.N.A. ;*
- *Pulovere și jachete pentru femei, bărbați și copii ;*
- *Costumașe pentru copii și articole pentru nou născuți ;*
- *Costume și rochii pentru femei ;*
- *Pantaloni pentru copii ;*
- *Treninguri pentru copii și adulți ;*
- *Articole pentru copii : căciulițe, fulare botoșei, mănuși etc.*

Produsele Întreprinderii de Tricotaje „Bucovina” din Rădăuți sînt elegante, moderne, călduroase, igienice, ușor de întreținut și rezistente la purtat.

Cooperativa de artă populară și artizanat „SUCEVITĂ” din Rădăuți

Str. Piața Garoafelor nr. 8, tel. 989/6 28 52

este singura cooperativă cu acest profil din județul Suceava care oferă cumpărătorilor produse de artă populară apreciate pentru autenticitatea și valoarea lor artistică, multe din ele fiind premiate la „Cîntarea României” :

- Covoare cu specific local, țesute manual ;
- Tapiserii ;
- Confecții artizanale : piese complete de port popular bărbătesc, femeiesc și pentru copii ;
- Țesături cu alesătură ;
- Broderii ;
- Obiecte artizanale din lemn ;
- Ceramică neagră de Marginea.

Aceste produse pot fi cumpărate de la *magazinul cu produse proprii* din strada Ștefan cel Mare nr. 6, de la *expoziția permanentă* cu vânzare și de la Complexul meșteșugăresc din strada Putnei nr. 1.

Vă mai recomandăm să vizitați secțiile cooperativei din localitățile :

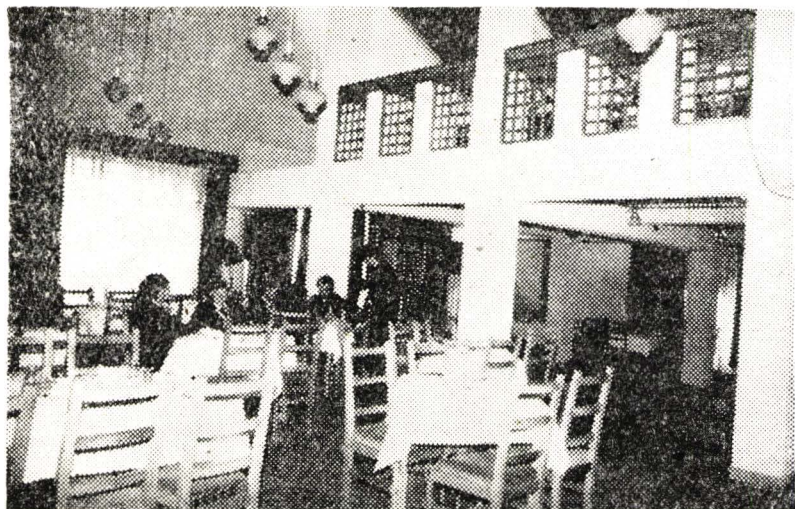
Arbore : țesături cu alesături ;

Vicovu de Sus și Bivolărie (în drum spre Putna) : confecții artizanale, tricotate ș.a. ;

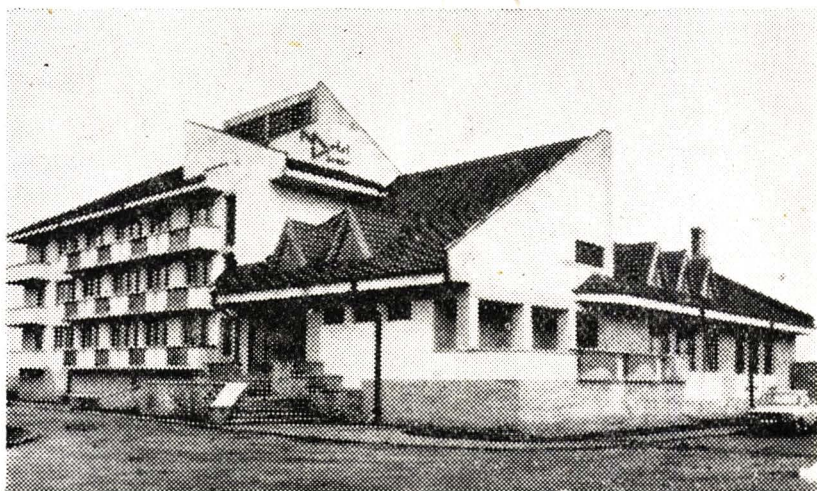
Marginea : atelier de ceramică neagră și magazin de prezentare și desfacere a produselor proprii.

Nu pierdeți ocazia de a pleca de la noi cu o amintire plăcută și utilă !

La 15 km de Rădăuți, în drum spre Putna, Motelul VICOV vă oferă o gamă variată de produse culinare și cazare în spații de un confort deosebit.



Puteți petrece momente de neuitat la **MOTELUL VICOV**, situat la jumătatea distanței între Rădăuți și Putna.



Cooperativa
„MUNCA INVALIDIZILOR“
Rădăuți

Strada Putnei nr. 1, tel. 989/6 18 57

o f e r ă o gamă diversificată de servicii :

- reparații ceasuri, optică, bijuterie, în atelierul de de pe strada Putnei nr. 1 ;
- tăbăcărie, în baza de producție din strada Vinătorilor nr. 27.

P r o d u c e și l i v r e a z ă :

- Confecții pentru femei și bărbați, haine din piele și blană, tricotate ;
- Perii, bidinele și măști ;
- Împletituri din nuiele ;
- Articole brodate manual și mecanic ;
- Lenjerie brodată din țesături imprimate.

E s t e s i n g u r a c o o p e r a t i v ă d i n ț a r ă c a r e p r o d u c e :

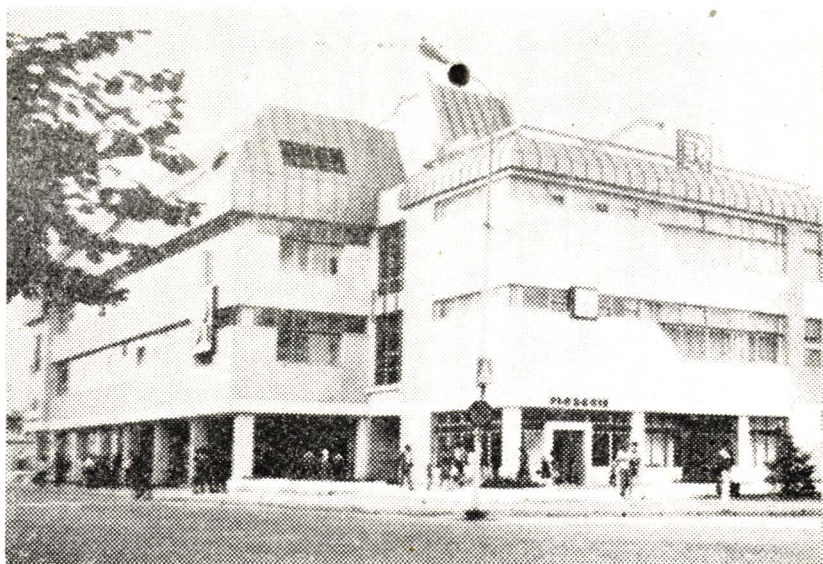
- Casete pentru tacâmuri ;
- Covoare cu motive florale țesute mecanic ;
- Articole pentru pescuit sportiv.

Produsele cooperativei pot fi cumpărate de la *Complexul comercial* din strada Putnei nr. 1 și de la centrele proprii de prezentare și desfacere.

Apelați cu încredere la unitățile cooperativei, care vă asigură servicii prompte și de calitate ireproșabilă !

TURIȘTII!

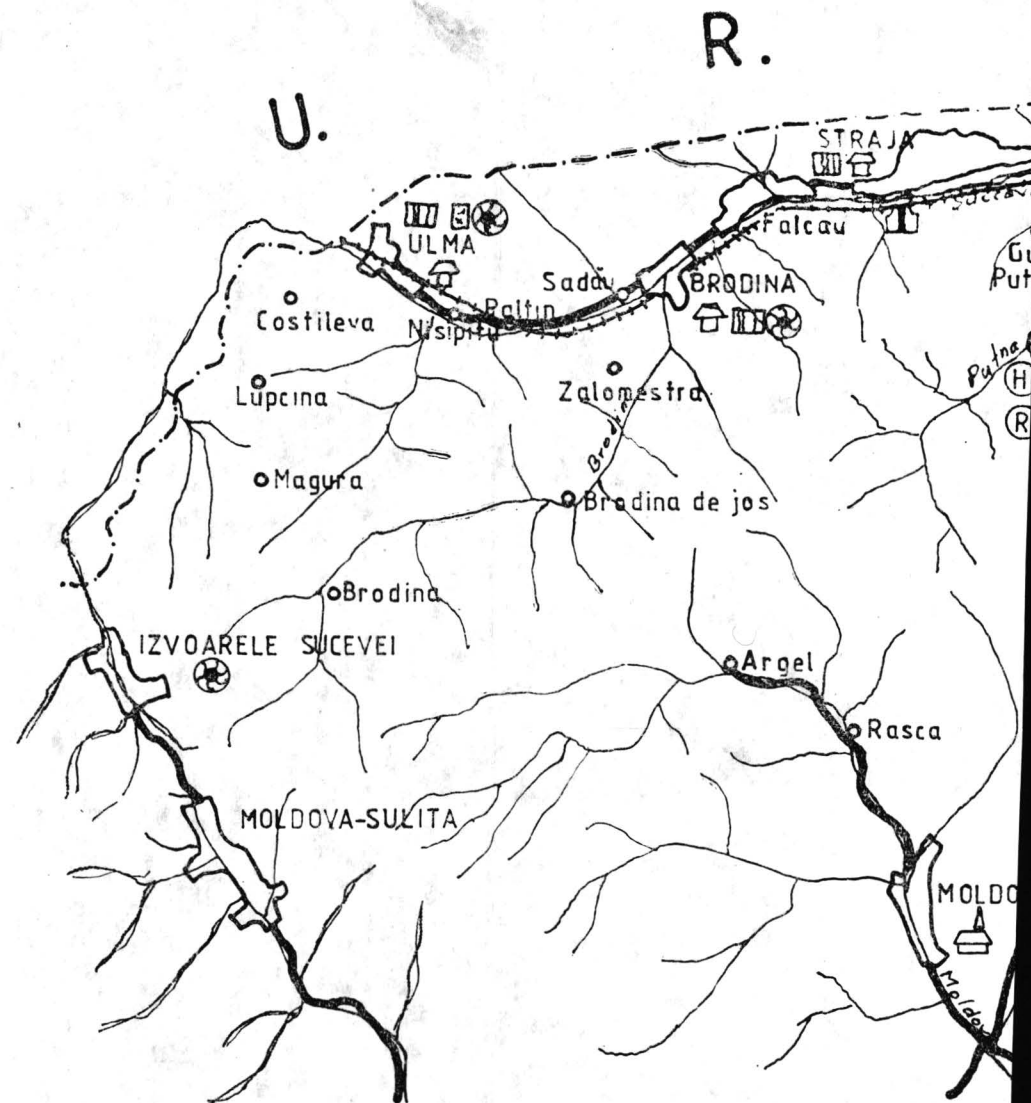
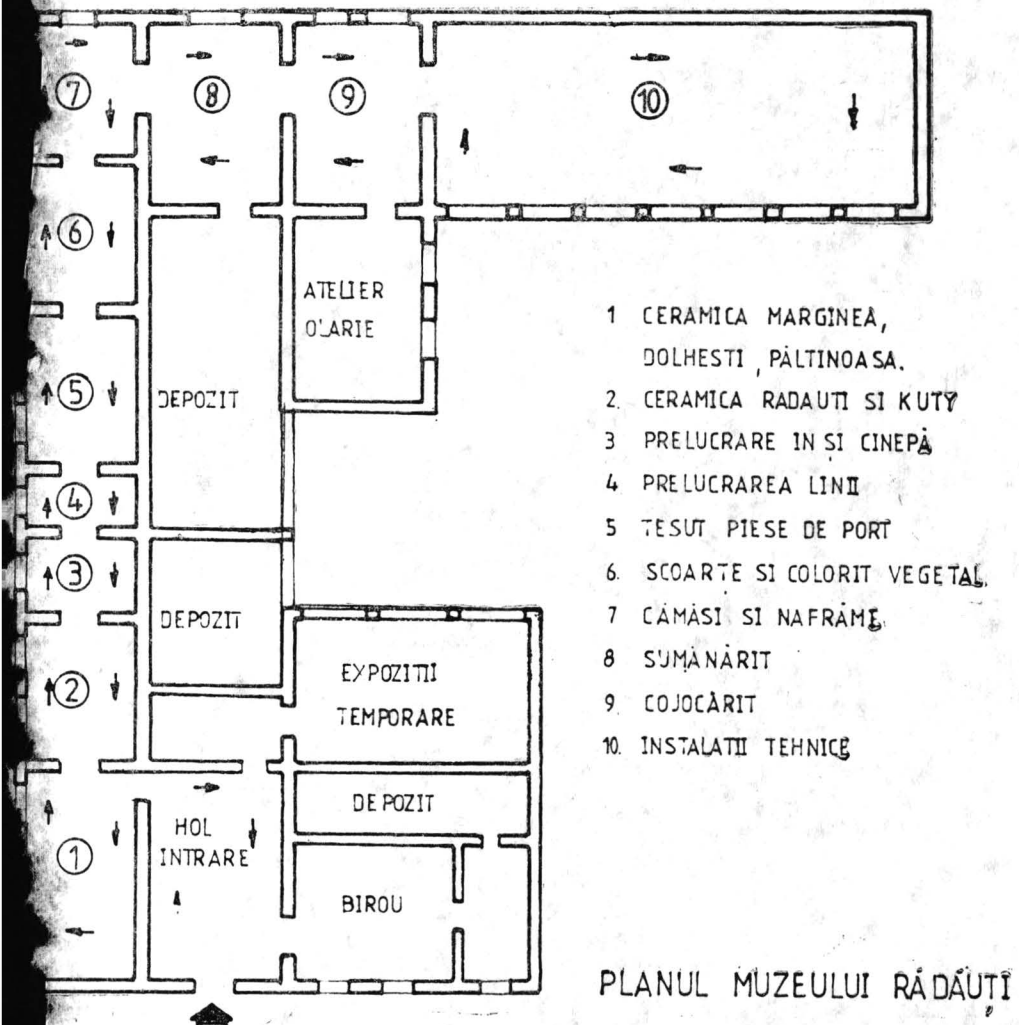
Vizitați cu încredere noul magazin general „RĂDĂUȚI” al I.C.S.M., situat în centrul orașului, care cuprinde 35 de raioane cu specific sectoarelor :



- textile - încălțăminte;
- metal - chimice;
- produse alimentare;
- cofetărie.

În cadrul acestor raioane puteți găsi o gamă diversificată de produse, care vă pot satisface toate gusturile și pretențiile.

Personalul magazinului vă asigură o servire promptă și ireproșabilă.









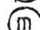









S.

S.

Harta turistică a zonei RĂDĂUȚI

LEGENDA

-  CASE SI GOSPODARI TRADITIONALE
-  TESATURI SI TEXTILE
-  PORT POPULAR
-  OBICEIURI TRADITIONALE
-  INSTALATII TEHNICE POPULARE
-  PRELUCRAREA ARTISTICA A LEMULUI
-  CERAMICA
-  GUA INCONDEIATE
-  MUZEU
-  MONUMENTE ISTORICE
-  HOTEL
-  RESTAURANT
-  AEROPORT
-  PECO
-  CALE FERATA
-  CALE RUTIERA

