

Considérations sur le rite, le rituel funéraire et l'étude anthropologique des squelettes de la civilisation Tei

Done ŞERBĂNESCU (Oltenița) et Cezarina BĂLTEANU (Iași)

Quoique la civilisation Tei ait été étudiée très méticuleusement, parce que les données matérielles sont insuffisantes jusqu'à nos jours, il a été difficile d'essayer à reconstituer exactement l'image du rite et du rituel funéraire.

Quelques données nous sont parvenues par les fouilles pratiquées à Chirnogi par Barbu Ionescu, qui ont été publiées avec S. Morintz¹, mais ces données publiées présentent certaines inadvertances.

Nos informations sur le rite et le rituel funéraires dans la civilisation Tei se limitent à présent à celles qui proviennent de quelques tombes isolées de Brazi (Ploiești) et même d'une tombe de Puieni (dép. de Giurgiu) qui a été attribuée à la civilisation Tei IV².

Au cours de la campagne archéologique effectuée en 1994 dans la station "D'aia Parte" (Căscioarele, dép. de Călărași) après l'exploration de la couche de la civilisation La Tène, en même temps on y a travaillé au riflard pour délimiter des emplacements néolithiques. À cette occasion ont été découvertes deux tombes planes d'inhumation à distance l'une de l'autre d'un mètre, appartenant à la civilisation Tei³.

La fosse T₁ a une forme rectangulaire, aux coins arrondis, et celle de T₂ est ovale. Ici, dans chaque fosse a été trouvé un squelette dans une position "recroquevillée", couché sur la gauche. Le squelette appartient à un enfant de six ans, ayant le bras gauche plié au niveau du coude tout près de la tête. Le crâne est orienté à l'Est - Sud Est et le visage au Sud - 105. La profondeur d'inhumation par rapport au niveau antique est située entre 0,50-0,60 m.

Entre la paume de la main droite et le coude du bras gauche se trouve une tasse avec l'ouverture tout haute (pl. II/1).

Le squelette T₂ appartient à un l'homme, environ 60 ans, trouvé dans une position très "recroquevillée", couché même sur la gauche, les deux bras pliés au niveau du coude et situés près de son visage.

Les jambes sont très fortement pliées au delà des membres supérieurs. Le crâne est orienté ESE - 120; la profondeur d'inhumation est 1,06-1,13 m, par rapport au niveau antique (pl. II/2).

Les deux tasses trouvées dans ces fosses appartiennent à la civilisation Tei III, phase "La Stejar".

La tasse trouvée dans la fosse T₁ a un fond arrondi qui se termine dans un petit cercle approfondi; le ventre est cambré, le col relativement cylindroïde, et l'anse allongée du côté de sa bordure (pl. III/1).

La tasse trouvée dans la fosse T₂ a un fond plat, le corps plus court, bitronconique, le col cylindroïde, la bordure oblique, faiblement évasée et son anse surélevée (pl. III/2).

Les deux découvertes citées ci-dessus peuvent être comparées à celles trouvées par Valeriu Leahu dans l'aire de la civilisation Tei III, et aussi par Dinu V. Rosetti à Băneasa "La Stejar" et "Cățelu Nou".

Il faut mettre en évidence que, jusqu'à notre découverte, des données vraiment appartenant à Tei III, ont été celles provenant des fouilles pratiquées à Chirnogi par Barbu Ionescu (1961-1964).

Sur la haute terrasse du Danube, entre Chirnogi et Căscioarele, à 3 km Ouest du village, sur le versant de l'Ouest de "Șuvița lui Ghițan" se trouvaient 3 squelettes: 2 sur 3 appartiennent à la phase Tei III.

Ainsi, le squelette T₁ est fortement recroquevillé à gauche, les bras sont pliés au niveau des coudes et près du visage (sous mandibule). Le crâne est orienté à l'Est. Entre le bras et l'avant-bras du membre supérieur droit se trouve une tasse avec l'ouverture toute haute (pl. IV/1). La profondeur d'inhumation est 0,85 m.

Dans la fosse T₃, à 0,35 m de profondeur, se trouve un squelette recroquevillé à gauche, le crâne orienté à l'Est et le visage au Sud. Les bras sont pliés au niveau des coudes et apportés vers le visage. Au milieu de l'avant-bras gauche se trouve une tasse en débris au niveau de sa bordure (pl. IV/2), tasse caractéristique à la civilisation Tei III.

En lisant les notes des fouilles de 1964 appartenant à Barbu Ionescu à "Șuvița lui Ghițan", on constate que seulement 1 sur 4 squelettes (qui appartient à un enfant) peut être attribué à la phase Tei III.

Nous pouvons soutenir par des observations parvenues des fouilles de Chirnogi (Șuvița lui Ghițan), Căscioarele ("D'ăia Parte") et Ploiești-Brazi (avec quelques réserves), que pendant la civilisation Tei, surtout dans sa phase de développement, les porteurs de la culture Tei III pratiquaient le rite funéraire de l'inhumation dans des nécropoles planes (des groupes de tombes ou des tombes isolées). En ce qui concerne le rituel funéraire de l'inhumation, nous pouvons signaler aussi que les défunts étaient couchés dans des fosses ayant une forme rectangulaire, aux coins arrondis, ou ovale, en position "recroquevillée" plus au moins accentuée, les bras pliés au niveau des coudes et établis près du visage.

En général, les défunts sont orientés à l'est mais avec quelques variations que nous pouvons attribuer à la variation saisonnière d'inhumation.

D'habitude, près du défunt étaient déposés des vases avec des aliments. Les inhumations se pratiquaient aux profondeurs minimales.

Dans la phase immédiate, Tei IV, la seule découverte de Puieni, dép. de Giurgiu, offre un squelette ayant le crâne orienté à l'Ouest-Nord-Ouest. Étant donné cela, il serait prémature de considérer un changement de rite et de rituel

funéraire, mais on ne peut pas éliminer totalement dans cette phase l'influence de la pénétra-tion sur l'aire de la civilisation Tei III (surtout pour la zone du Danube) des tribus de l'Ouest: Verbicioara, Gârla Mare, Zimnicea, Plovdiv, et de l'Est des tribus appartenant à la culture Coslogeni, ce qui se reflète dans la forme de la céramique et ses éléments des décors.

L'étude anthropologique des squelettes de la civilisation Tei III

Étant donné que jusqu'à présent nos informations anthropologiques sur la population Tei sont très pauvres, le fait que nos découvertes sont en première présente un grand intérêt scientifique.

a) Données sur le matériel de "D'ia Parte"- Căscioarele

Le squelette S₂ T₁ (pl. VI) a appartenu à un enfant de 5-6 ans.

Le crâne neural est représenté par "cranium". La longueur (gl-op) est de 176 mm, la largeur (eu-eu) de 131 mm, tandis que l'indice céphalique est de 74,43, le type "dolicho" - moyen.

Le front est bas, oval, avec des bosses frontales sans aucun relief. L'occipital est bombé. Les impressions musculaires nucales sont bien représentées surtout pour cet âge. Les arcades dentaires sont paraboloides et la dentition est parfaite, tant par l'éruption dentaire (sans anomalie) que par l'absence des caries dentaires.

Le squelette postcrânien est très bien conservé et la longueur diaphysaire des os longs correspond à celui de la moyenne de cet âge.

L'analyse des caractères anthropologiques de cet enfant nous a permis d'établir son type méditerranéoïde.

Le squelette nr. 2 (pl. VII) a appartenu à un homme, environ 60 ans.

Le crâne neural et facial offre des mètres qui se trouvent en tableau 1.

La calotte crânienne n'est pas volumineuse (son périmètre est de 50 cm). L'indice crânien s'intègre dans la catégorie méso-dolichocrâne.

Le front bas est ovoïde, avec un relief sous-orbitaire accentué. L'occipital est bombé, avec un relief très accentué en corrélation avec sa musculature nucale.

L'hauteur de la calotte est moyenne. *Le massif facial* est généralement élevé et étroit (l'ind. fac. total est 98,36) de type hyperleptoprosope.

La mandibule, en sa totalité, est robuste, sa proéminence mentonnière est de forme pyramidale, avec la branche verticale située, en comparaison à l'horizontale, sous un angle de 90°.

Les orbites offrent un indice orbitaire moyen mésoconque. Elles sont basses, de largeur moyenne et contour quadrangulaire.

Les fosses canines sont profondes. Le nez est étroit. La dentition, sans aucune anomalie en éruption ou une des formes des dents, offre une surface d'abrasion très

accentuée (en liaison probablement avec une alimentation dure). Dans la partie gauche on observe un faible processus de carie dentaire (Pm₂ sup. et M₃ inf.).

Le squelette postcrânien offre un inventaire complet. La taille, utilisant les dimensions de tous les os longs mesurables, est de 1,67 m et se place dans la catégorie moyenne. L'étude morphoscopique indique des impressions musculaires très accentuées (donc des muscles très développés).

En outre, nous constatons au squelette T₂ l'existence des ostéopathies suivantes;

- cas de spondylarthrose de la colonne vertébrale à peu près en sa totalité et un procès de hernie en L₄- L₅;

- cas de coxartrose gauche qui se reflète fortement sur la tête fémurale (2-1,5 cm) et en mode compensateur une goniarthrose droite avec des modifications visibles sur le plateau tibial et l'épiphyse inférieure du fémur.

La typologie de ce squelette montre le type paléoméditerranéen et quelques mélanges protoeuropéens (gracil, la variante danubienne).

b) Données sur le matériel de Şuvița lui Ghițan - Chirnogi

Le squelette T₁ Chirnogi S₁ (pl. VIII) est malheureusement représenté seulement par le crâne, qui a appartenu à un homme, environ 30 ans. Les paramètres statistiques des principales dimensions et les indices du massif facial sont reproduits dans le tableau 1.

Par ses deux diamètres la calotte crânienne se trouve dans la catégorie moyenne; l'indice céphalique est 78,21, de type mésocrâne.

Pareil au squelette T₂ - Căscioarele, le crâne est très harmonieux, un peu allongé antéro-postérieur.

Le front est bas, sphéroïde, avec un relief supraorbital très évident. L'occipital est bombé, large, et sa courbure maximale est située sous la suture lambdoïde. Il offre encore un relief musculaire très bien développé en corrélation de sa musculature nucale.

Le massif facial est en général élevé et étroit (98,37) de type hiperlepten pareil au squelette antérieur - T₂ - Căscioarele. Les orbites sont basses, de forme quadrangulaire, le nez est long et étroit - type lepten.

On remarque même le faible prognatisme subnasal (alvéolaire). La mandibule est robuste, large et à proéminence mentonnière de forme pyramidale.

La dentition ne présente pas de caries dentaires, mais a des surfaces très érodées (après une alimentation très dure). On y constate encore des impressions musculaires fortes en liaison à l'appareil masticatoire.

Comme il résulte des données analysées, le sujet correspond à un type "norvégien" offrant quelques mélanges protoeuropéens et paléoméditerranéens.

Commentaires et conclusions

En l'absence des éléments de comparaison de la civilisation Tei, les données obtenues par notre étude ont été comparées aux autres cultures qui appartiennent à l'âge du bronze (O. Necrasov, M. Cristescu et collaborateurs)⁴.

Pour cela, on a analysé quelques séries masculines appartenant aux autres cultures de l'âge du bronze (cult. Monteoru et cult. Noua) - tableau 2.

En analysant la moyenne pour chaque caractère métrique, nous observons qu'il n'y a pas de grandes différences, mais il y en a encore des similitudes⁵.

Les séries masculines analysées appartenant à l'âge du bronze ont une taille petite ou moyenne (à l'exception de la série Truşeşti - cult. Noua).

Notre sujet de la culture Tei offre une calotte crânienne assez courte, par rapport à d'autres séries. Mais la largeur est élevée dans tous les cas affichés. L'indice crânien est dolichocrâne modéré en général, à l'exception de notre petite série où il est mésocrâne.

La hauteur porio-bregmatique est, en général, dans tous les cas, moins élevée.

Le massif facial est haut et étroit (de type lepten) tandis que les autres séries du bronze sont en général mesen modéré, avec des molaires disposés en position "frontalisée",

Les orbites offrent un indice orbitaire moyen mésoconque dans tous les cas analysés (excepté la série Truşeşti).

La mandibule est robuste, large et a une proéminence mentonnière de forme pyramidale (le type, soit méditerranéoïde, soit nordoïde).

Typologiquement, on remarque, aux séries analysées, des caractères paléoméditerranéoïdes mélangés à certains caractères nordoïdes et protoeuropoïdes gracilisés; la série de Truşeşti offre, au contraire, la domination du caractère nordoïde mélangé au paléoméditerranéoïde et du protoeuropoïde.

Nos sujets étudiés appartenant à la civilisation Tei III offrent deux types:

- un type prédominant paléoméditerranéoïde en mélange avec des éléments protoeuropoïdes;

- un type prédominant nordoïde mélangé avec des éléments protoeuropoïdes et paléoméditerranéoïdes.

Done Şerbănescu
Muzeul de arheologie Olteniţa
Str. Argeş 238, 8350 Olteniţa
jud. Călăraşi, România
Cezarina Bălteanu
Centrul de cercetări antropologice
Str. Lascăr Catargi nr. 14, Iaşi,
jud. Iaşi, România

Tableau 1. Dimensions et indices anthropologiques de deux squelettes appartenant à la civilisation Tei.

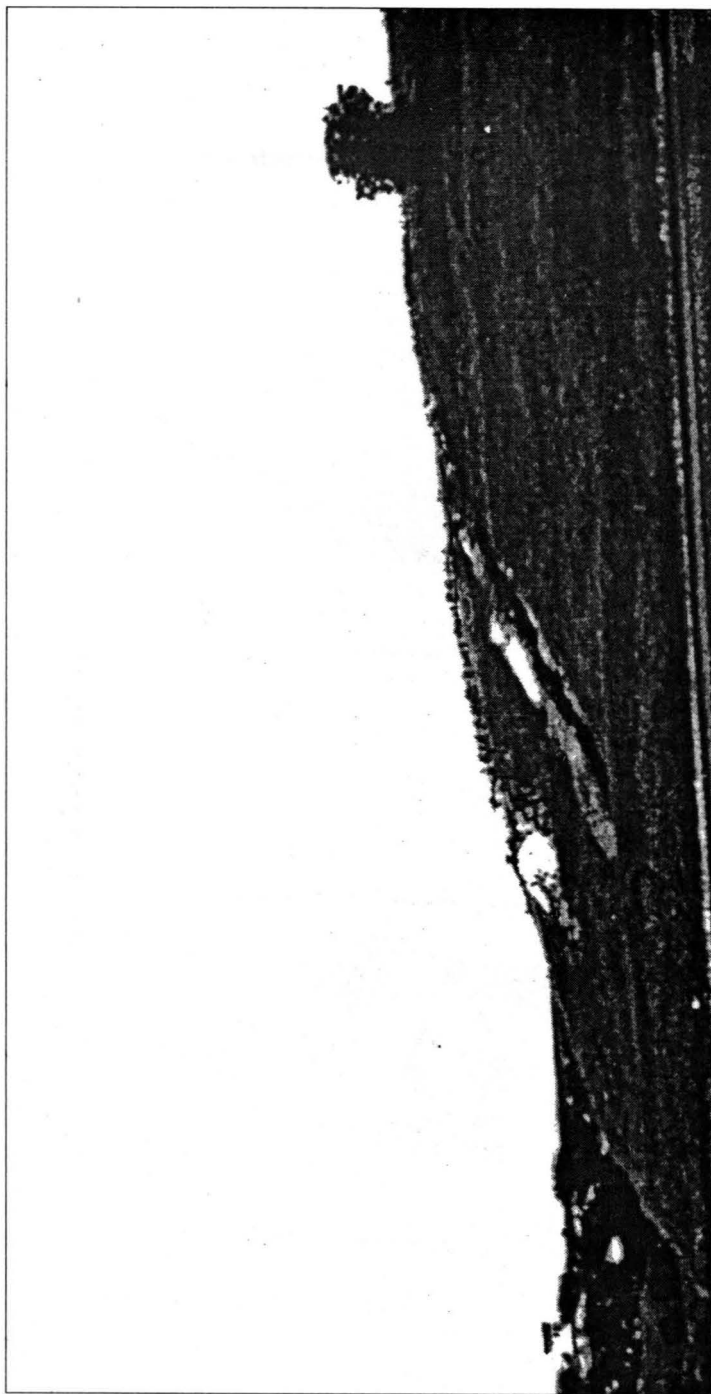
Nr. Martin	Caractère	T ₂ Căscioarele	T ₁ Chirnogi S ₁
1	g-op	175	179
2	g-i	172	175
3	G-I	170	170
8	eu-eu	132	140
9	ft-ft	92	97
10	co-co	118	105
11	au-au	115	116
12	ast-ast	113	115
20	po-b	116	116
23	circonférence horiz.	500	515
48	n-pr	68	72
45	Zy-zy	122	123
55	n-ns	56	52
51	mf-ak	52	44
52	hauteur orbite	32	34
8/1	I. crânien	75,4	78,21
20/1	I. porio-brem. lg.	66,2	64,80
20/8	I. porio-bregm. transv.	87,8	82,85
9/8	I. fronto-par. transv.	69,6	69,28
45/8	I. jugo-parietal	92,4	87,85
47/45	I. facial total	98,36	98,37
48/45	I. facial	55,7	58,53
54/55	I. nasal	46,4	-
52/51	I. orbital	76,1	77,27
	taille	167,0 cm	-

Tableau 2. Dimensions et indices anthropologiques chez quelques populations masculines appartenant aux autres cultures de l'âge du bronze.

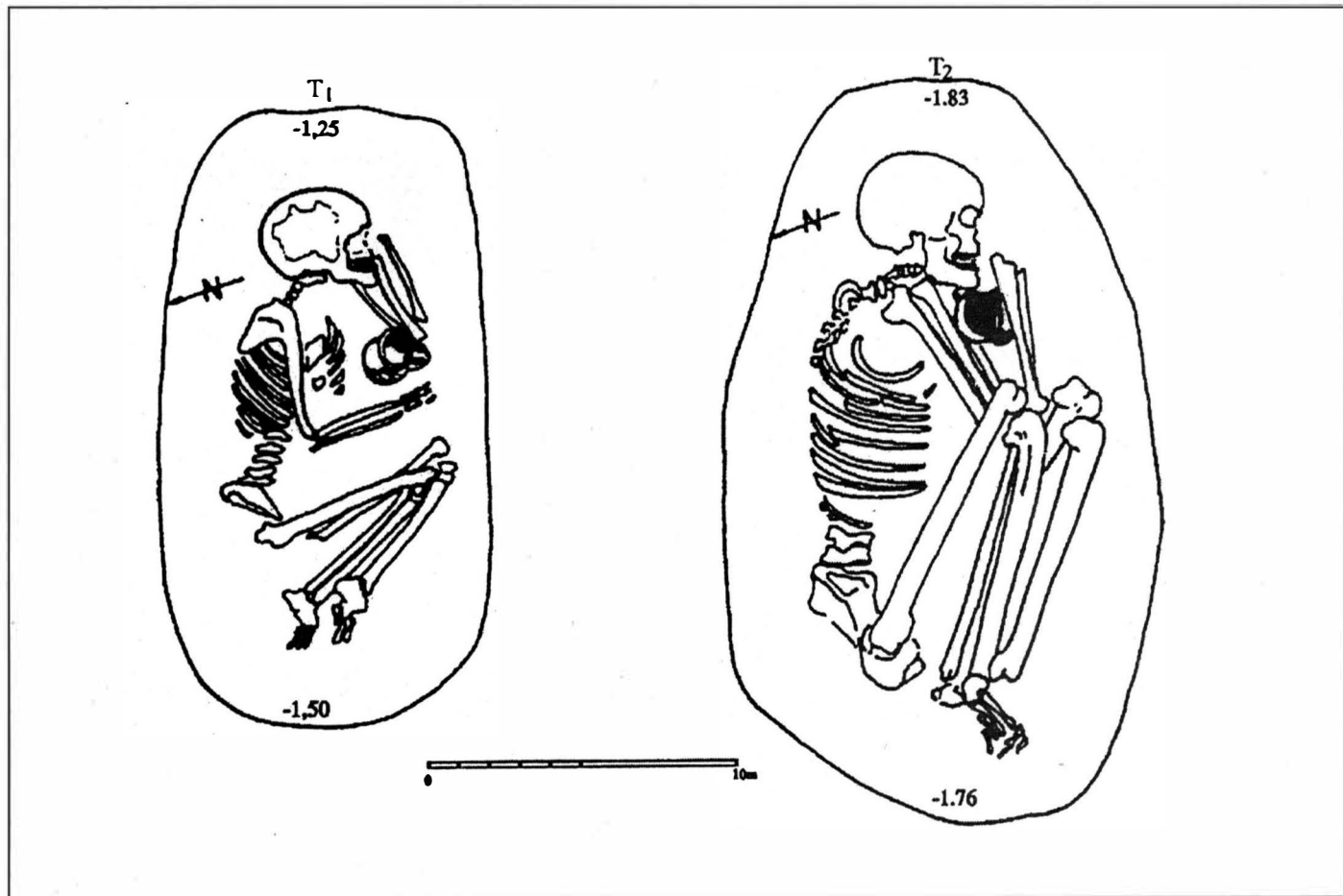
Caractère	Culture MONTEORU		Culture NOUA			Culture TEI ph. III STEJAR
	S. Mon- teoru	S. Cân- dești	S. Tru- șești	S. Cioi- nagi	S. Doina	S. Căscioarele Chirnoși
Nr.	42	40	14	5	6	2
Gl-op	187	192,5	193,3	186,4	195,6	177,0
Eu-eu	139,3	136,2	139,5	137,6	136,7	136,0
Ft-ft	95,2	98,5	101,0	95,3	99,5	94,5
Po-b	115,3	120,4	114,7	116,2	118,2	116,0
Zy-zy	130,6	134,3	134,8	132,0	129,2	122,5
N-pr	69,4	71,3	74,3	70,0	73,2	70,0
Mf-ek	41,4	43,1	42,1	39,5	38,2	48,0
I. orbite	33,6	33,3	34,0	32,2	33,2	33,0
Al-al	23,9	27,0	26,1	23,7	25,2	24,0
N-Ns	51,6	52,8	54,8	50,5	54,9	54,0
I. céphalique	74,3	73,5	71,7	73,8	69,7	76,8
I. facial	53,8	53,2	54,9	53,6	57,7	57,1
I. orbital	81,5	77,3	81,4	81,6	87,2	76,6
Taille/cm	165,0	164,5	170,0	162,2	167,0	167,0

NOTES

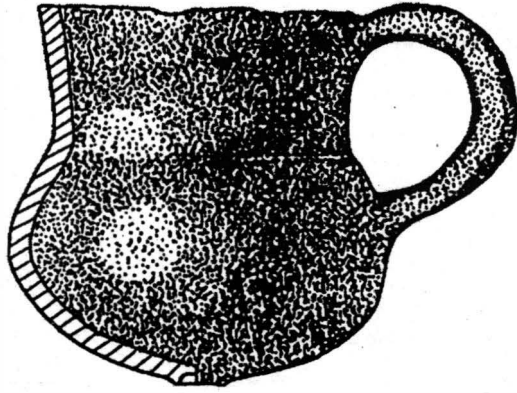
1. S. Morintz, B. Ionescu, *Cercetări arheologice în împrejurimile orașului Oltenița*, (1958-1967), SCIV, 1968, 1, p. 103-105.
2. V. Leahu, *Cultura Tei*, București, 1966, p. 133-137; idem, *Cu privire la ritul funerar practicat de purtătorii culturii Tei*, Cultură și civilizație la Dunărea de Jos, III-IV, Călărași, 1987, p. 49-51.
3. V. Leahu, *Cultura Tei*, București, 1966, p. 106.
4. O. Necrasov, *L'anthropologie de l'aire thrace*, dans Actes du II^e Cong. Intern. de Thrac., București, 1976, t. III, 1980, p. 423-443.
5. O. Necrasov, M. Cristescu, *Structure anthropologique des tribus néoénéolithiques de l'âge du bronze de la Roumanie*, Fundamenta, 3, 1973, p. 137-152.



Pl. I. L'habitat dace fortifié, Căcioarele-D'ăia Parte



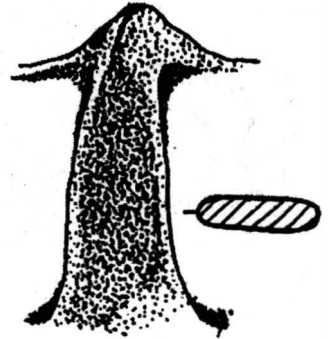
Pl. II. Căscioarele-*D'aia* Parte: 1. le squelette T₁; 2. le squelette T₂.



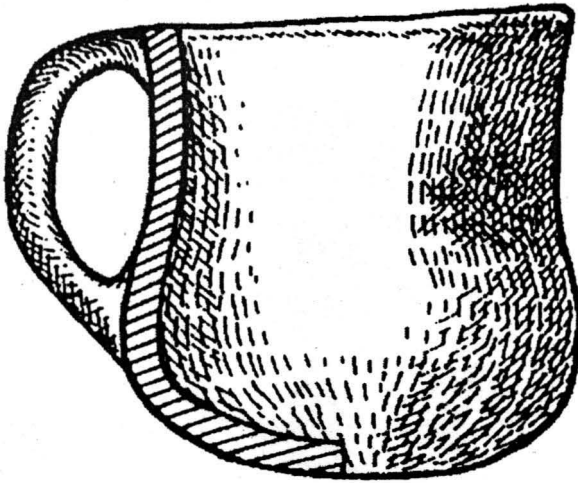
1



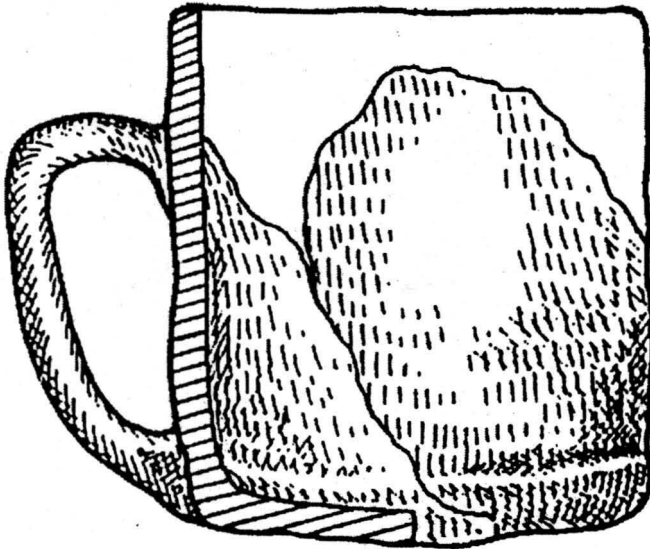
2



Pl. III. Căscioarele-*D'iaia Parte*: la tasse découverte dans T_1 (1);
la tasse découverte dans T_2 (2).

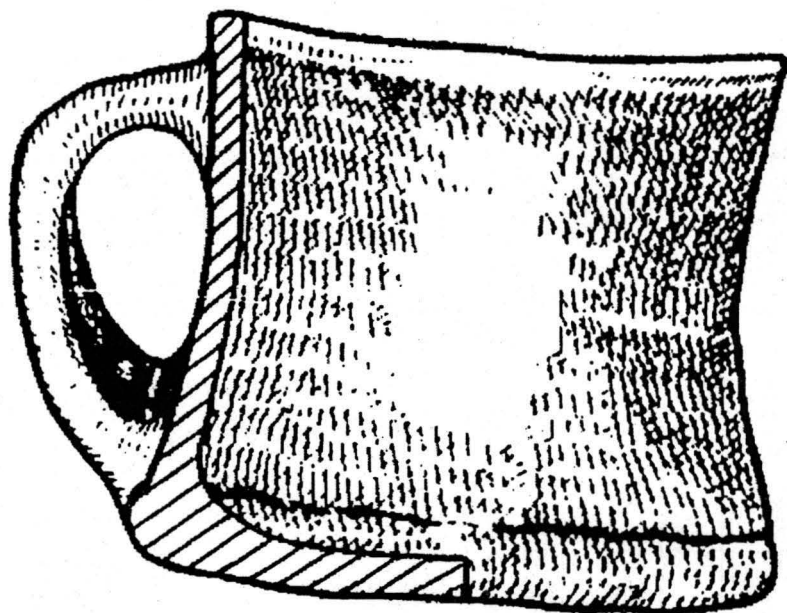


1

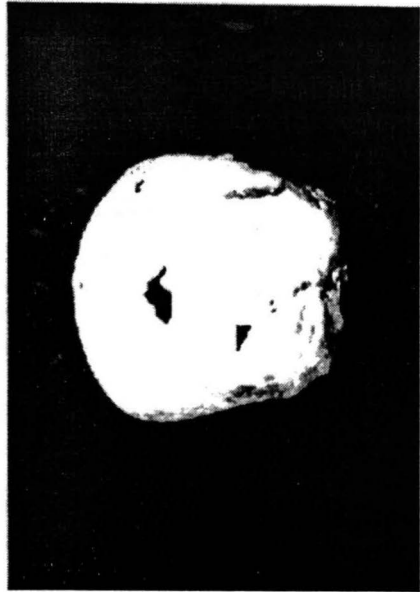
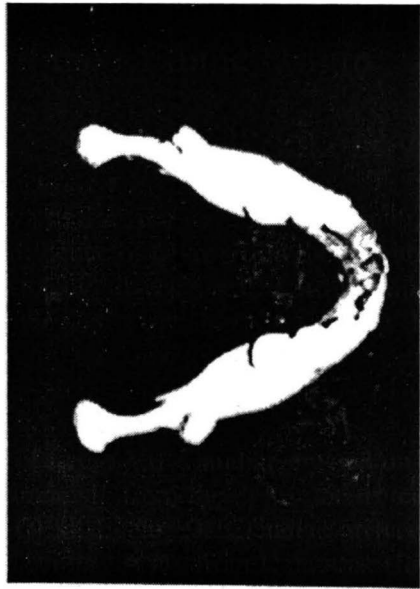
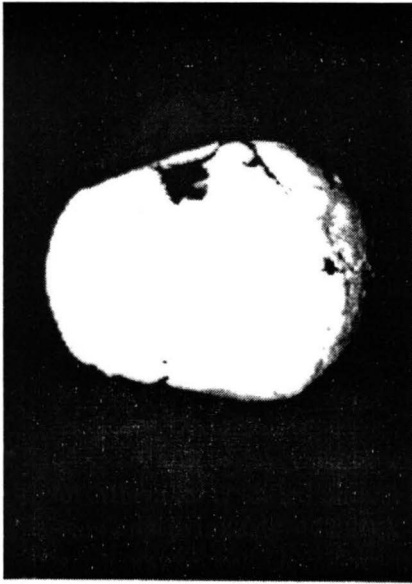


2

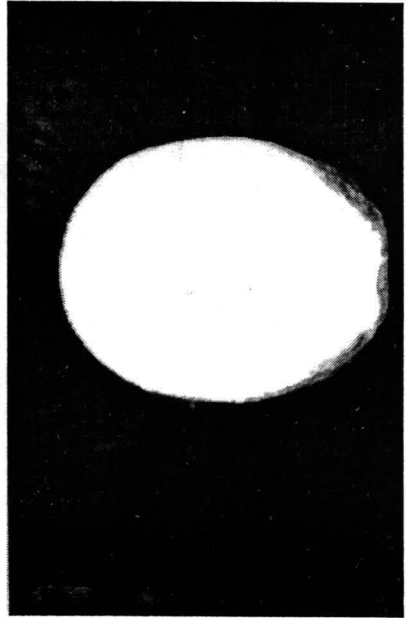
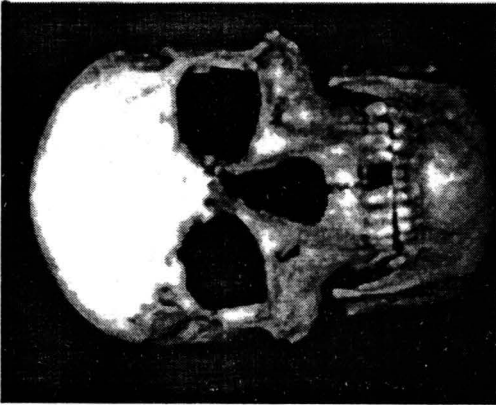
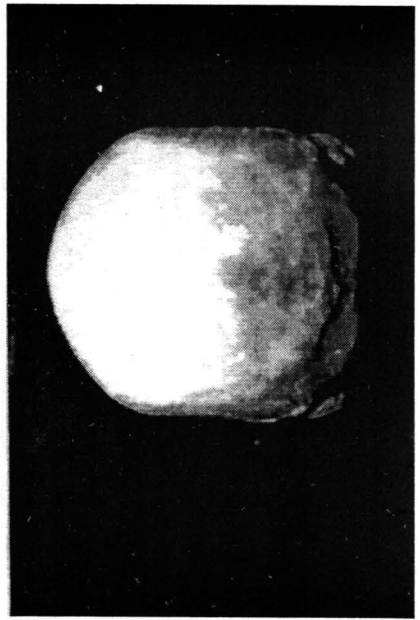
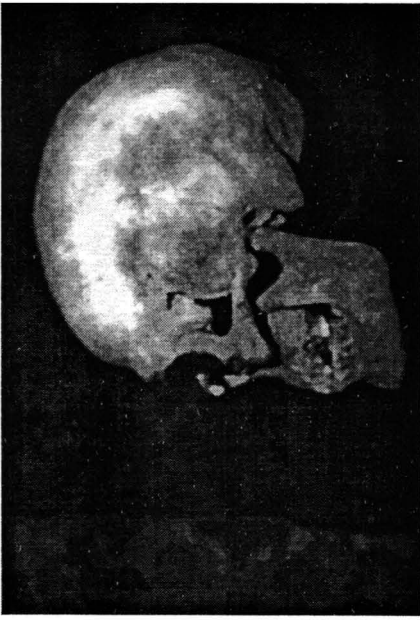
Pl. IV. Chimogi-*Şuvița lui Ghițan*: la tasse découverte dans T₁ (1);
la tasse découverte dans T₃ (2).



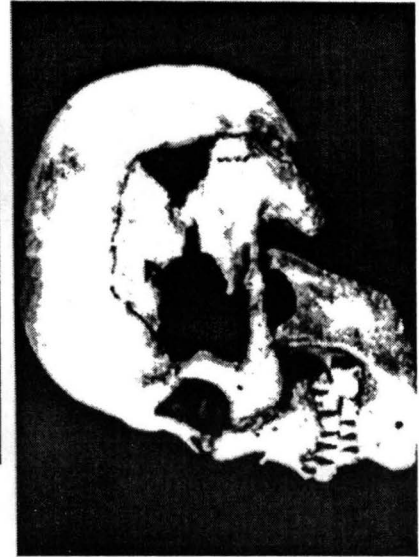
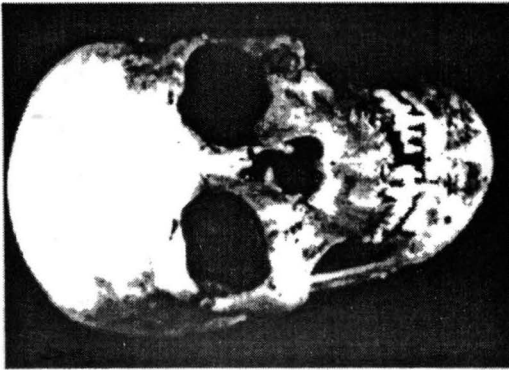
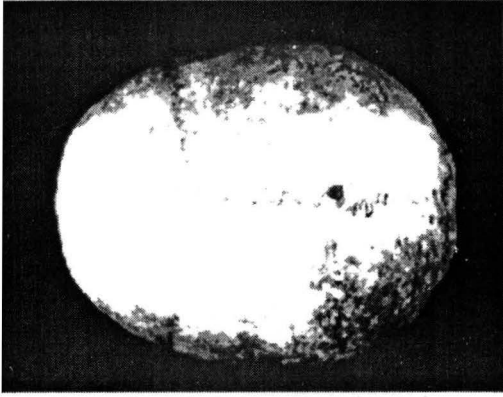
Pl. V. Chirmogi-Șuvița lui Ghițan: la tasse découverte dans T₇.



Pl. VI. Căscioarele-*D'ăia* Parte: le crâne S₂T₁.



Pl. VII. Căscioarele-D'aia Parte: le crâne no. 2.



Pl. VIII. Chirnogi-Șuvița lui Ghițan: le crâne T₁.