

# ȘANTIERUL ARHEOLOGIC DIVICI. CERCETĂRILE DIN ANII 1995-1996

## (Raport preliminar)

*În cursul anilor 1995-1996, au fost continuate săpăturile arheologice sistematice întreprinse în perimetrul impozantului complex dacic de la Divici-"Grad" (sat Divici, com. Pojejena, jud. Caraș-Severin). De asemenea, în luna august 1996, au fost efectuate cercetări de suprafață sumare în zona altei așezări dacice fortificate aflate pe promontoriul numit "Palanački Breg", situat tot pe malul Dunării, între Baziaș și Socol, în hotarul comunei Socol (jud. Caraș-Severin).*

*În cele ce urmează, vom prezenta pe scurt principalele rezultate obținute în urma acestor săpături și cercetări de suprafață, ele urmând a fi abordate mai pe larg cu alt prilej<sup>1</sup>.*

### Cercetările de la Divici - "Grad"

Începute din anul 1985, săpăturile sistematice efectuate anual în zona cetății dacice de la Divici - "Grad" s-au soldat cu rezultate deosebit de importante. Ele au făcut deja obiectul câtorva rapoarte preliminare de săpătură<sup>2</sup>, iar o parte din piesele descoperite aici - în special descoperiri monetare și obiecte de metal, unele chiar inedite până în acel moment - au fost utilizate în diverse lucrări cu tematică specială<sup>3</sup>. De asemenea, au mai fost publicate câteva analize parțiale și aprecieri preliminare referitoare la paleofaună<sup>4</sup>.

Complexul dacic din punctul "Grad", situat pe malul Dunării la cca 3,5 km vest de satul Divici, are ca element central un promontoriu de formă triunghiulară cu axa lungă orientată VNV-ENE, al cărui platou a fost fortificat în diverse etape cu valuri de pământ și palisade, șanțuri de apărare, ziduri și turnuri de piatră legată cu lut. Pe pantele dealului respectiv - "extra muros" - au fost practicate o serie de terase artificiale cu bogate urme de locuire, iar la poalele acestuia, pe malul Dunării, au fost depistate alte urme de locuire, aparținând așa - numitei "așezări civile"<sup>5</sup>.

Problemele legate de stratigrafia verticală a sitului, precum și cele privitoare la etapele succesive de fortificare ale platoului, au fost doar parțial lămurite în urma cercetărilor efectuate între anii 1985-1994.

Inițial, prin intermediul celor două secțiuni magistrale (S<sub>1</sub>-S<sub>2</sub>) și al mai multor suprafețe de dezvelire (C<sub>1</sub>-C<sub>9</sub>), practicate în zona platoului și a elementelor de fortificare adiacente acestuia, a fost evidențiată existența a două niveluri de locuire și fortificare ale cetății dacice, respectiv nivelul inferior (I) și nivelul superior (II). Săpătura n-a mai fost adâncită dincolo de nivelul unor terasări masive de lut, aflate la baza nivelului I, întrucât acestea aveau aspectul unei depuneri sterile din punct de vedere arheologic<sup>6</sup>.

Un element de noutate a apărut, însă, odată cu practicarea suprafețelor C<sub>10</sub> - C<sub>12</sub>, destinate dezvelirii unor sectoare ale fortificațiilor de piatră de la extremitatea nord-vestică a platoului și stabilirii mai exacte a cronologiei acestora. Astfel, sub fundația turnului T<sub>1</sub> (în C<sub>10</sub>) au fost surprinse urmele unui val de pământ prevăzut cu palisadă, aparținând unei faze și mai vechi de fortificare a platoului, decât celelalte două faze cu ziduri din piatră legată cu lut, care fuseseră stabilite inițial. Prin urmare, s-a putut constata existența unui număr de trei faze succesive de fortificare a cetății dacice situate pe platoul promontoriului "Grad". Deoarece primei faze (notată acum cu I), reprezentată prin fortificația de pământ cu palisadă, nu-i putuse fi raportat în acel moment și un nivel de locuire care să fi fost surprins măcar parțial în săpăturile efectuate, datarea acestei etape în sec. II-începutul sec. I a. Chr.

s-a putut doar prezuma în raport cu datarea celorlalte două etape ulterioare (notate inițial I-II, iar acum II-III). Acestea din urmă erau reprezentate prin două faze de fortificare cu ziduri din piatră, fasonată la exterior și legată cu lut, cărora le corespundeau cele două niveluri de locuire surprinse până atunci în săpătură. Pe baza materialelor arheologice descoperite pe aceste niveluri și în complexe arheologice corespunzătoare (inclusiv fibule și monede) acestea au fost datate în sec. I a.Chr.-începutul sec. I p.Chr. (nivelul II) și, respectiv, în sec. I p.Chr. (nivelul III)<sup>7</sup>.

Cercetările efectuate în anii 1995-1996 au confirmat, în mare, aceste datări.

### Descrierea săpăturilor din 1995-1996

În cursul anului 1995 a fost începută suprafața  $C_{13}$  (12 x 6 m), prin care s-a urmărit dezvelirea unui nou sector al zidului de incintă amplasat la extremitatea nord-vestică a platoului, a complexelor de locuire și a altor amenajări edilitare din zona acestuia, precum și stabilirea raporturilor stratigrafice și cronologice între diversele faze de construcție și utilizare a acestora. Suprafața a avut un contur oarecum neregulat, deoarece una din laturile sale s-a aflat pe panta abruptă a platoului (fig. 1). Săparea ei a fost finalizată doar în cursul anului 1996, prilej cu care s-a încercat și surprinderea parțială a celui mai vechi nivel de locuire a cetății (I).

Tot în anul 1996 a început și săparea unei alte suprafețe, numerotată  $C_{14}$  (12 x 8 m), situată pe o altă latură a platoului, la nord-est de secțiunea magistrală  $S_1$ . Cu acest prilej, după curățarea terenului, a fost degajat numai stratul vegetal (cca 0,20 m), atingându-se doar ușor partea superioară a ultimului nivel dacic de locuire.

Suprafața  $C_{13}$  a fost împărțită în carouri de 2 x 2 m, ea fiind despărțită de laturile sud-estice ale suprafețelor  $C_{11}$  și  $C_{12}$ , respectiv de latura nord-vestică a secțiunii  $S_2$ , prin martori de un metru grosime.

Cu excepția unei zone limitate, în care aceasta s-a adâncit mai mult pentru a se surprinde și cel mai vechi nivel de locuire (I), săpătura a fost oprită pe nivelul de călcare al terasărilor din cea de a doua fază de locuire (nivelul II).

La extremitatea nord-vestică a suprafeței  $C_{13}$ , pe toată lungimea laturii sale din această zonă, a fost dezvelit un sector al zidului de incintă din piatră, care a funcționat - cu o refacere - atât în a doua cât și în cea de a treia fază a cetății. Latura sa dinspre sud-est (către interiorul suprafeței  $C_{13}$ ) s-a delimitat foarte bine, fiind constituită dintr-un parament realizat din pietre de stâncă de dimensiuni variabile îngrijit îmbinate, fasonate la exterior și legate cu lut. Emplectonul zidului era constituit din bucăți de stâncă nefasonate, legate de asemenea cu lut, dispuse neorganizat. Latura dinspre nord-est a zidului (cu paramentul respectiv) nu s-a putut delimita cu precizie, deoarece acesta a alunecat pe panta abruptă a promontoriului. Judecând și după celelalte porțiuni dezvelite în anii anteriori, este foarte probabil că zidul a avut inițial o grosime de cel puțin 2 - 2,20 m.

Adosate paramentului interior, atât în suprafața săpată cât și pe profilul nord-vestic al  $C_{13}$ , au putut fi evidențiate cu claritate cele două faze ale *agger*-ului, corespunzătoare fazelor succesive ale zidului din piatră.

În suprafața  $C_{13}$  au putut fi surprinse pentru prima dată toate cele trei niveluri de locuire ale cetății dacice de pe promontoriul "*Grad*", fiecare dintre acestea oferindu-ne un bogat material arheologic care a adus și noi precizări referitoare la poziția lor cronologică (în special ceramica, piesele de metal și descoperirile monetare).

Cel mai vechi nivel de locuire (I), corespunzător primei faze de fortificare a platoului (respectiv valul de pământ cu palisadă evidențiat în  $C_{10-11}$ ), a fost surprins doar pe o suprafață restrânsă de cca 2,5 x 4 x 2,5 x 5 m, situată între paramentul interior al zidului de piatră și latura nord-estică a suprafeței  $C_{13}$ , unde săpătura a fost adâncită până la 2,15-2,50 m, după străpungerea terasării de lut din cel de-al doilea nivel (II).

La baza primului nivel (I) se aflau alte terasări de lut, acestea având o consistență și culoare ușor diferită în comparație cu terasările de lut din nivelele ulterioare. Este foarte probabil ca terasările celui mai vechi nivel să fi fost realizate într-o depunere naturală de loess, aflată peste stânca nativă a dealului. Pragul dintre două asemenea terasări a fost sesizat cam la mijlocul porțiunii săpate până la cel mai vechi nivel, el prezentând o diferență de nivel de cca 40 m. Nu este exclus ca acesta să fi fost sprijinit din loc în loc cu lemn, așa cum par s-o indice cele câteva gropi de bârne.

Pe buza terasei mai înalte au fost surprinse parțial urmele unei locuințe semiadâncite (L<sub>1</sub>/1996), de formă oarecum dreptunghiulară, cu axa lungă orientată aproximativ SE-NV. Latura sa nord-vestică se afla sub nivelul fundației zidului de piatră, iar unul din colțurile sale pătrundea în profilul nord-estic al C<sub>13</sub>. Fundul acestei locuințe intra cu cca 0,25 - 0,30 m în lutul terasării, fiind străpuns la rândul său de câteva gropi de pari și de o groapă de provizii (Gr. 3/1996), care se adâncea cu încă 0,60 m în lutul terasării.

Întreaga depunere a primului nivel prezenta urmele unui incendiu puternic, materialul arheologic recoltat de aici constând mai ales din ceramică. Se mai adaugă câteva mici bucățele de fier și o fibulă de bronz fragmentară (fig. 6/A<sub>1</sub>), aceasta din urmă constituind până acum și principalul indiciu pentru datarea celei mai vechi faze de locuire și fortificare a cetății. Aceasta este suprapusă de alte terasări masive de lut, aparținând celei de-a doua faze de locuire și fortificare a acesteia (nivelul II). Dacă nu în totalitate, se pare că cea mai mare parte a lutului din care au fost realizate aceste terasări a fost adus de undeva de la poalele dealului, el conținând sporadic și fragmente ceramice din epoca bronzului (cultura Žuto Brdo-Gârla Mare).

În suprafața C<sub>13</sub> au fost surprinse parțial două asemenea terasări. Pragul dintre acestea era întărit însă acum printr-un parapet de sprijin, realizat din bucăți de stâncă nefasonată, al cărui duct era oarecum perpendicular față de paramentul zidului de incintă.

Pe terasa superioară a fost surprinsă parțial o groapă cu diametrul de cca 0,80-0,90 m (Gr. 2/1996), care intra în profilul nord-estic al C<sub>13</sub>. Pe aceeași terasă, în colțul sud-estic al C<sub>13</sub> a fost surprins (de asemenea parțial), un alt complex de locuire ușor adâncit în lutul terasării (C<sub>1</sub>/1996). Pe ductul parapetului de piatră de la marginea aceleiași terasări, într-o zonă în care pietrele par să fi fost deplasate, a fost descoperită o vatră de formă rotundă cu diametrul de cca 0,60 m (V. 3/1996).

La sud-vest de aceasta însă, pe nivelul de călcare al terasei inferioare din C<sub>13</sub> se află o platformă rotundă de lut ners, cu diametrul de aproape un metru (P<sub>1</sub>/1996). Pe aceasta a fost descoperit un vas ceramic spart, de dimensiuni mai mari, al cărui fund fusese îngropat în lutul platformei. Nu departe de aceasta se afla fundul unei gropi (Gr. 4/1996), adâncite cu cca 0,25 m în lutul terasării. Alte două gropi parțial suprapuse (Gr. 1a și 1b/1995-1996), au fost cercetate în zona sud-estică a C<sub>13</sub>. *Acestea erau suprapuse parțial, la rândul lor, de un "zid" compact din piatră nefasonată sau parțial fasonată, cu o grosime de cca 2 m (probabil tot un parapet de terasă), care aparținea însă ultimului nivel de locuire (III) al cetății.*

În partea superioară a stratului aparținător celui de al doilea nivel (II), au fost descoperite pe alocuri dărâmături de pietre, provenind de la distrugeră parțială a celci dintâi faze a zidului de incintă.

Peste acestea se află o altă lentilă de lut, datorată reamenajării teraselor, peste care se aflau depunerile arheologice și complexe de locuire aparținând ultimului nivel de existență a cetății (III).

Cu unele excepții, se pare că aceste reamenajări au respectat - în mare - dispunerea teraselor din cel de-al doilea nivel. O excepție notabilă o reprezintă, totuși, masivul "zid" - parapet (surprins și în secțiunea S<sub>2</sub>), care suprapunea parțial complexe din nivelul II (Gr. 1a/1995, în C<sub>13</sub> și o locuință în S<sub>2</sub>).

Aceluiași nivel final (III) îi mai pot fi atribuite cu siguranță și alte două vetre (V<sub>1</sub>/1995 și V<sub>2</sub>/1996), dezvelite parțial în colțurile de sud-est și, respectiv, sud-vest ale C<sub>13</sub>. Vatra V<sub>2</sub>/1996

suprapunea complexul de locuire C<sub>1</sub>/1996 (din nivelul (II), iar lângă vatra V<sub>1</sub>/1995 a fost descoperit un tipar ceramic pentru turnat verigi din bronz (fig.7/1).

La partea superioară a ultimului nivel a fost surprinsă o masivă dărâmătură de piatră, provenită de la distrugerea finală a celei de a doua faze a zidului de incintă. Peste acest nivel de dărâmătură, existent pe aproape întreaga suprafață a C<sub>13</sub>, se afla stratul vegetal.

Așa cum am arătat mai înainte, săpăturile efectuate în suprafața C<sub>14</sub> s-au limitat numai la degajarea stratului vegetal, fiind atinsă doar cu acest prilej și partea superioară a ultimului nivel dacic de locuire, fără a se ataca însă vreun complex arheologic cât de cât semnificativ.

În general, cercetările efectuate la Divici- "*Grad*" în anii 1995-1996 s-au soldat cu rezultate deosebite. A fost descoperită o mare cantitate de material arheologic, foarte divers: ceramică lucrată cu mâna și la roată (inclusiv ceramică pictată), numeroase și variate obiecte de metal (în special din fier și bronz) sau realizate din piatră, os, corn și lut ars, inclusiv un număr de patru monede (una de argint și trei de bronz). În ciuda faptului că o parte a pieselor de metal au rezultat și în urma reverificării atente a pământului scos din săpăturile anterioare, ele reușesc să ne întregescă imaginea asupra acestui important obiectiv arheologic.

În cele ce urmează, vom prezenta și discuta doar o parte dintre descoperirile de aici cele mai semnificative, în special piesele de metal care ne oferă repere cronologice mai importante. Și din cauza cantității mari de material ce trebuie prelucrat, referirile la tipologia vaselor ceramice vor fi doar generale și sumare (inclusiv pe plan ilustrativ), o analiză mai amănunțită a acestora urmând a fi făcută cu altă ocazie.

### Descrierea materialului arheologic pe niveluri

Materialul arheologic rezultat din porțiunea restrânsă a C<sub>13</sub>, în care săpătura s-a adâncit până la cel mai vechi nivel dacic (I), se compune în special din ceramică, câteva fragmente mici de fier puternic corodat și o fibulă de bronz fragmentară.

Formele ceramice din acest nivel (lucrate preponderent cu mâna și într-un procent mai redus la roată) își găsesc cele mai bune și apropiate analogii în tipurile similare din primul nivel al așezării dacice fortificate de pe "*Stenca*" Liubcovei, nivel datat cu precădere în sec.II a.Chr.<sup>8</sup> Predomină ceramica lucrată cu mâna, având pereții în diferite nuanțe de brun (brun, brun-gălbui, brun-cărămiziu sau brun-negru). În general, tipurile specifice acestei categorii se caracterizează printr-un bitronconism mai accentuat al umărului sau printr-o profilare mai slabă a buzei (comparativ cu acelea din nivelele ulterioare), multe exemplare având chiar buza dreaptă. Formele de bază sunt reprezentate de: străchini și castroane cu umăr bitronconic și buza mai mult sau mai puțin profilată, fructiere, vase-sac, vase-borcan, câni bitronconice și cești-opaiț tronconice cu o toartă (cățui). Acestea sunt ornamentate în special cu butoni cilindrici sau aplatizați, brăuri și creste în relief, precum și diverse tipuri de incizii. În acest nivel, ceramica lucrată la roată este într-un procent mai redus, pereții vaselor fiind cel mai adesea de culoare gri-negricioasă și, mai rar, gri-deschisă. Formele cele mai frecvente ale acestei categorii sunt străchinile cu buza invazată sau profilată (în general cu dimensiuni mai mici) și fructierele. Măcar din săpăturile efectuate până acum, în cel mai vechi nivel de locuire (I) nu s-a putut observa și prezența ceramicii pictate.

Cel mai important indiciu referitor la datarea primei faze de locuire și fortificare a cetății de la "*Grad*" ne este oferit însă de fibula fragmentară din bronz (fig. 6/A<sub>1</sub>), cu resort bilateral mare, coardă exterioară și piciorul întors pe arc, prevăzut cu trei noduli. Ea este o variantă mai târzie (tipul Ornavașo) a fibulelor de schemă La Tène mijlocie, databilă îndeosebi în LT.C<sub>2</sub>-D<sub>1</sub> (respectiv la sfârșitul sec. II-începutul sec. I a. Chr.). Ea vine să confirme, astfel, datarea ce fusese prezumată într-un raport anterior pentru cea mai veche fază a cetății dacice de pe "*Grad*", respectiv sec. II - începutul sec. I a. Chr.<sup>9</sup>



În nivelul mijlociu (II) și în complexele de locuire care aparțin acestuia au fost descoperite o mare cantitate de ceramică, numeroase obiecte de metal (fier, bronz și argint), diverse piese realizate din piatră, os, corn și lut ars, precum și mai multe monede.

Ceramica din acest nivel este lucrată atât cu mâna cât și la roată<sup>10</sup>, acum înregistrându-se însă un procent mai ridicat al ceramicii lucrate la roată față de situația constatată în cel mai vechi nivel de locuire (I).

Deși nu este foarte numeroasă, încă din acest nivel începe să apară și ceramică pictată.

Ceramica lucrată cu mâna aparține atât categoriei uzuale, mai grosiere, cât și speciei semifine.

Vasele din prima categorie, cu multe pietricele și chiar cioburi pisate în pastă, au cel mai adesea o culoare brună sau brun-cărmizie, mai rar neagră sau neagră-cenușie. Din formele tipice acestei categorii se detașează: diverse variante ale vasului-borcan, vasele-sac cu buza foarte ușor profilată sau chiar dreaptă, oalele cu corpul alungit, ușor bombat și buza slab profilată (vasul "pepene"), ceștile-opaiț (cățui) cu una sau două toarte, vasul în formă de "situlă" (fără grafit în pastă) etc. Adeseori, ele sunt ornamentate cu creștături oblice pe buză, șiruri de alveole imprimate sub buză, brâuri orizontale sau dispuse în fascicule pe corp (crestate oblic sau alveolate), butoni aplicați (cu una sau mai multe alveole) și diverse tipuri de incizii (grupate frecvent în fascicule curbe sau drepte).

Speciei semifine, lucrate tot cu mâna, îi aparțin unele tipuri de vase (în special străchini, castroane sau fructiere cu buza lătită, răsfrântă la exterior), realizate dintr-o pastă mai fină și având cel mai adesea pereții de culoare brună (castanie) sau brun-gălbuie. Vasele din această categorie sunt în general neornamentate.

Ceramica lucrată la roată, descoperită în nivelul II, este realizată dintr-o pastă fină și bine arsă, având pereții de culoare cenușie, mai rar cenușiu-roșiatică, sau chiar roșie. Cele mai frecvente tipuri de vase lucrate în această tehnică sunt: străchinile, castroanele sau fructierele carenate cu buza răsfrântă la exterior (unele având urme de reparații), mici străchini cu buza invazată, cești bitronconice cu toarte supraînălțate și marile vase de provizii (chiupuri). Deși slab reprezentat până acum, o prezență simptomatică pentru acest nivel o constituie chiupul cu buza în trepte. Cele mai multe din vasele de acest tip sunt lipsite de ornamente, iar acolo unde există, decorul a fost realizat fie prin motive lustruite fie prin incizii drepte sau în formă de val.

În același nivel au apărut sporadic și câteva fragmente ceramice pictate, lucrate la roată.

Privită în ansamblu, ceramica descoperită în acest nivel de locuire al cetății de la Divici - "Grad" prezintă bune corespondențe cu aceea din ultimul nivel (II) al așezării dacice fortificate de pe "Stenca" Liubcovei, datat în sec. I a. Chr. - începutul sec. I p. Chr.<sup>11</sup>

Săpăturile efectuate în anii 1995-1996 au îmbogățit masiv repertoriul pieselor de metal descoperite în cel de-al doilea nivel de la Divici "Grad". Obiectelor de acest gen care au fost descoperite "in situ", li se mai poate adăuga măcar o parte a aceloră recuperate din pământul aruncat cu ocazia săpăturilor anterioare (în special piese de mici dimensiuni, dar care provin sigur numai din nivelurile II - III ale cetății, putând fi datate astfel în intervalul sec. I a. Chr.-I p. Chr.). Ele au fost realizate în special din fier și bronz, mai rar din argint.

Dintre obiectele de fier care pot fi atribuite acestui nivel se remarcă piroanele, cuiele, țințele sau caielele (fig. 11/4, 5, 13), scoabele, cuțitele (fig. 9/2, 4), secerile sau coasele (fig. 9/9), dălțițele (fig. 10/12 ?), vârfurile de săgeată etc.

De asemenea, piesele de bronz sunt relativ numeroase și variate, ele fiind reprezentate îndeosebi de podoabe și alte accesorii vestimentare sau de echipament militar, precum și de câteva fragmente de vase. Printre acestea, se remarcă fragmentul unei toarte de strecurătoare (fig. 7/18), oglinzile întregi sau fragmentare (fig. 7/11), un fragment de pafta (fig. 7/13), câteva verigi (fig. 7/4), mai multe sârme de bronz precum și o serie de alte piese fragmentare a căror utilitate nu a putut fi stabilită încă destul de precis. Din același nivel provine și un tipar ceramic pentru turnat verigi de bronz (fig. 7/1).

Verigile simple de bronz și tiparele pentru turnat asemenea verigi au fost răspândite pe arii geografice mari și au fost utilizate între limite cronologice destul de largi. Ele au apărut în majoritatea așezărilor și fortificațiilor dacice, cu deosebire în perioada sec. I a. Chr. - I p. Chr. Exemplarele de la Divici aparțin îndeosebi tipului la (verigi simple), din clasificarea stabilită recent de A. Rustoiu pentru acest gen de piese<sup>12</sup>.

O situație asemănătoare se constată și în cazul oglinzilor din bronz sau "metal alb" (de fapt un aliaj de zinc, plumb și cupru). De dimensiuni mici, în unele cazuri prevăzute chiar cu mânere, ele sunt destul de larg răspândite în Dacia preromană, cu precădere tot în intervalul sec. I a. Chr. - I p. Chr.<sup>13</sup>

Este posibil ca plăcuța fragmentară din bronz decorată cu două cercuri concentrice, descoperită în nivelul II al cetății de la Divici (fig. 7/13), să provină de la o paftă de tipul 6 (pafte de fier placate cu tablă de bronz), a cărei perioadă de maximă utilizare în lumea geto-dacică a fost fixată mai ales pe parcursul sec. I a. Chr.<sup>14</sup>

Toate aceste piese vin să confirme, astfel, datarea care fusese stabilită anterior pentru cel de-al doilea nivel de la Divici, respectiv sec. I a. Chr.-începutul sec. I p. Chr.<sup>15</sup>

Chiar dacă a fost recuperat din pământul aruncat din săpătură, ca un argument în același sens ar putea fi folosit și un denar roman republican de argint, emis de consulul M. Herennius (fig. 5/A). În ciuda condițiilor sale de descoperire, este foarte probabil că el provine din nivelul II al cetății.

Descrierea sa este următoarea:

Denar M. Herennius

AR; 16 x 18 mm; 3,40 g; TL= 925‰; ax=1.

Grueber, 1267, Roma, an 91 a.Chr.

Sydenhan, 567, sudul Italiei (Rhegium), an 101 a.Chr.

Crawford, 308/1b, Roma, an 108 sau 107 a. Chr.

Pe avers are două incizii (una superficială pe bărbia lui Pietas și cealaltă, sub bărbie). Prima este o marcă (contramarcă) oficială, executată în atelierele romane. Cealaltă poate fi din categoria inciziilor adânci, executate de geto-daci (?).

Pe revers prezintă o siglă de control aplicată în atelierele oficiale, precum și semnul + incizat.

Deoarece se apreciază că marcarea monedelor ar fi început din jurul anului 80 a.Chr., denarul de la Divici poate fi plasat în cursul anului I a. Chr.<sup>16</sup>

Din ultimul nivel (III) al cetății de la Divici și din complexele de locuire aferente acestuia provine, de asemenea, o mare cantitate de ceramică lucrată cu mâna și la roată, inclusiv un procent însemnat de ceramică pictată.

Se remarcă, totodată, creșterea numerică și diversitatea accentuată a obiectelor de metal (materiale de construcție, unelte, arme, podoabe și alte accesorii vestimentare sau de echipament militar), ca și înmulțirea descoperirilor monetare.

Ceramica lucrată cu mâna din categoria mai grosieră (cu mai multe pietricele și paiete de mică în pastă) este în general de culoare brună, brun-cărmizie sau brun-neagră. Din punct de vedere tipologic, ea este reprezentată îndeosebi prin diverse variante ale vasului-borcan (cu o profilare a buzei oarecum mai accentuată față de exemplarele similare din nivelul anterior) și mai puțin prin vase-sac (având buza doar ușor profilată sau aproape dreaptă).

În aceeași categorie se mai încadrează: vasele de tip "situlă" negrafitate, ceștile-opaiț (cățui) cu una sau două toarte, precum și unele vase mai mari de provizii (chiupuri).

O specie mai îngrijit lucrată (semifină) este reprezentată de anumite străchini tronconice sau fructiere cu buza răsfrântă la exterior (unele cu urme de reparații).

Chiar dacă exemplarele fără decor sunt destul de frecvente, multe din vasele acestei categorii din nivelul III au o ornamentație relativ bogată și variată.

Decorul acestora este realizat mai ales prin brăuri în relief alveolate, butoni-apucătoare și butoni aplicați (cu mai multe alveole), la care se adaugă inciziile adânci dispuse vertical, oblic sau în val.

Ceramica lucrată la roată din acest nivel (III) reprezintă un procent mult mai ridicat în comparație cu cel constatat în nivelurile anterioare. De regulă, ea este realizată dintr-o pastă fină și bine arsă, pereții vaselor fiind cel mai adesea de culoare gri (inclusiv cu diverse nuanțe mergând de la gri-gălbui la gri-roșcat) sau roșie, mai rar neagră sau gălbuie. Această categorie de ceramică prezintă o diversitate tipologică mai accentuată în comparație cu nivelul anterior, fiind reprezentată îndeosebi de: străchini, castroane și fructiere cu buza evazată; străchini cu buza invazată de dimensiuni relativ mici; cești și căni bitronconice cu toarte mai mult sau mai puțin supraînălțate; capace, boluri și vase-borcan, precum și numeroase vase mari de provizii cu umărul foarte proeminent. O caracteristică a acestui nivel este prezența marilor chiupuri de culoare roșie-cărămizie, cu buza orizontală mult îngroșată și decorată prin șanțuire (de tip *dolium*). O situație similară se constată și în cazul capacelor tronconice cu buza ușor profilată și prag interior.

Ornamentarea vaselor lucrate la roată din acest nivel a fost realizată îndeosebi prin motive lustruite (benzi orizontale sau în rețea) și prin incizii dispuse în benzi orizontale sau vălurite.

Ceramica pictată constituie, de asemenea, o prezență destul de frecventă în ultimul nivel. Vasele din această categorie au fost realizate dintr-o pastă extrem de fină și lucrate exclusiv la roată, fiind pictate la exterior cu benzi de culoare roșie sau brun-roșiatică, alternând uneori cu benzi de culoare alb-gălbuie.

Piese de metal cu diverse utilități constituie o prezență notabilă în cadrul materialului arheologic din ultimul nivel al cetății de la Divici - "*Grad*", ele constituind și importante repere pentru fixarea poziției cronologice a acestuia.

În cursul cercetărilor din 1995-1996 au fost descoperite numeroase și diverse obiecte de acest gen, realizate din fier, bronz, argint și chiar plumb.

Mai pot fi adăugate aici încă trei monede romane de bronz (două provenind din suprafața C<sub>13</sub> și una din suprafața C<sub>14</sub>).

Se remarcă în primul rând numărul mare și diversitatea pieselor de fier care pot fi raportate la ultimul nivel de locuire (III) al cetății. Multe din acestea sunt reprezentate de cuie și piroane (fig. 11/1-2, 9, 14), scoabe (fig. 11/12), ținte (fig. 11/8) sau caiele (fig. 11/8). Atât din nivelul II, dar mai ales din nivelul III, provin un mare număr de vârfuri de săgeată dacice și romane, de diverse forme: foliforme (fig. 8/4, 13), piramidale (fig. 8/1-3) sau în trei muchii (fig. 8/5-7). Se mai adaugă vârfuri de sulită fragmentare și călcâie de sulită (fig. 8/11-12, 17), pinteni (fig. 8/14), cuțite (fig. 9/3, 6, 8), seceri sau coase fragmentare (fig. 9/7), belciuge și verigi, dălți și pile (fig. 10/1-3, 12), precum și alte obiecte cu utilizare incertă (fig. 10/6, 11). Dintre piesele mai deosebite realizate din fier se detașează un ataș de la un vas de lemn (fig. 10/10), fragmentul unei linguri de turnat cositor (fig. 10/5) și un pandantiv-toporaș (fig. 12/3). Ultima piesă, care se poate încadra în tipul 4b al clasificării propuse de A. Rustoiu, face parte dintr-o categorie de podoabe (amulete) răspândite preponderent în zonele extracarpatice ale Daciei, care-și face apariția în a doua jumătate a sec. I a. Chr., fiind utilizate pe tot parcursul sec. I p. Chr.<sup>17</sup>

Din ultimul nivel (III) provin și numeroase obiecte de bronz. Dintre acestea se detașează în special fibulele (fig. 6/B), verigile simple (fig. 7/2-3) și cele spiralice (fig. 7/9), o plăcuță de centură romană (fig. 7/16), ținte, fragmente de vase, oglinzi și alte obiecte fragmentare cu utilitate destul de incertă.

Cu ocazia cercetărilor din 1995-1996 au fost descoperite patru fibule, care pot fi atribuite nivelului final al cetății de la Divici. Două dintre acestea (fig. 6/B, 3, 8) au fost descoperite pe nivelul final de dărâmături al fortificației de piatră, la suprafața C<sub>13</sub>.

Una din ele este o fibulă cu balama de *tip Aucissa*, destul de bine păstrată (fig. 6/B, 8). Fibulele de acest tip sunt cele mai răspândite fibule cu balama, fiind prezente în majoritatea provinciilor romane. Difuziunea lor a fost pusă pe seama armatei romane, fapt care explică și larga lor răspândire. Nu lipsesc însă nici din mediul civil. Ele au fost utilizate cu precădere în perioada Augustus-Claudius (respectiv între sfârșitul sec. I a. Chr. - mijlocul sec. I p. Chr.), multe exemplare rămânând însă în uz și mai târziu<sup>18</sup> Fibula de la Divici constituie, probabil, o astfel de piesă.

Cealaltă (fig. 6/B, 3) este - cel mai probabil - o fibulă "militară" sau "soldățească" (*Soldatenfibel*). În general, fibulele de acest tip au o formă similară cu cea a exemplarului de la Divici, resort bilateral din patru spire (2 + 2) și coardă interioară. În lumea romană, acest gen de fibule au fost datate începând cu epoca lui Domițian sau a doua jumătate a sec. I - prima jumătate a sec. II p. Chr.<sup>19</sup> În regiunile "barbare" din estul Europei, se apreciază că aceste fibule își fac apariția deja în sec. I a. Chr.<sup>20</sup> Astfel, pentru datarea fibulelor "soldățești", se poate avea în vedere o datare mai largă, între a doua jumătate/sfârșitul sec. I a. Chr. - sec. I/începutul sec. II p. Chr. Utilizarea lor îndelungată trebuie pusă pe seama formei simple, ele având în primul rând un rol practic și nu unul ornamental, fapt care a făcut să nu fie supuse schimbărilor modei.

Aceluși nivel (III) îi pot fi atribuite și alte două fibule (fig. 6/B, 2, 7), deși acestea au fost recuperate din pământul aruncat din săpătură (nivelurile II-III).

Prima dintre ele este o fibulă cu disc din bronz argintat și inițial emailat (fig. 6/B, 2), iar cealaltă o fibulă cu corp puternic profilat (*kräftig profilierte Fibel*), variantă a tipului Almgren 68 (fig. 6/B, 7)<sup>21</sup>. O fibulă similară cu cea din urmă a mai fost descoperită în săpăturile anterioare de la Divici (într-o groapă din ultimul nivel, surprinsă în secțiunea magistrală S<sub>1</sub>)<sup>22</sup>. În general, pe teritoriul Daciei, acest tip de fibule nu apare înainte de sec. I p. Chr., el fiind frecvent utilizat aici și în sec. II p. Chr.<sup>23</sup>

Veriga spiralică simplă de bronz (fig. 7/9), ce poate fi încadrată în varianta Rustoiu 4a, reprezintă un tip de podoabă răspândit pe teritoriul Daciei cu deosebire în a doua jumătate a sec. I a. Chr. și pe parcursul sec. I p. Chr.<sup>24</sup>

Plăcuța de centură militară romană - *cingulum* (fig. 7/16), descoperită la Divici (în suprafața C<sub>13</sub>), are analogii atât în Imperiul Roman, cât și pe teritoriul Daciei, acestea indicând o datare preponderentă în a doua jumătate a sec. I p. Chr.<sup>25</sup> O poziție cronologică similară au și elementele de *cingulum* (realizate din argint) prezente în tezaurul de la Tekija<sup>26</sup>.

Cele două monede romane de bronz (emise de împărații Titus și Vespasian), descoperite în suprafața C<sub>13</sub> cu ocazia săpăturilor din anii 1995-1996, au următoarea descriere<sup>27</sup>:

1. Dupondius - Titus (fig. 5/B)

AE; 26 mm; 12, 38 g; ax=7

RIC, II, 665, Roma, an 74 p. Chr.

2. As-Vespasianus (fig. 5/C)

AE; 25 mm; 11, 19 g; ax=6

RIC, II, 583 a, Roma, an 76 p. Chr.

Menționăm că asul de la Vespasian a fost descoperit în poziție secundară (la -1,10 m adâncime), fiind mutat în nivelul II de o cârțiță (canalul făcut de aceasta fiind evidențiat în săpătură).

Constatăm astfel că, alături de celelalte elemente de datare care au fost descoperite în anii anteriori (în special fibule și monede), piesele mai sus amintite aduc noi argumente pentru plasarea ultimului nivel al cetății de la Divici - "*Grad*" cu deosebire la mijlocul și în a doua jumătate a sec. I p. Chr.<sup>28</sup>

Momentul distrugerii sale de către armatele romane și încetarea definitivă a locuirii dacice de pe platoul promontoriului "*Grad*" rămâne oarecum incert, el putând fi plasat fie la sfârșitul sec. I p. Chr. (cu ocazia campaniilor dacice inițiate de Domițian), fie la începutul sec. II p. Chr. (în vremea primului război dacic al împăratului Traian).

O prelungire a existenței sale și după acest ultim eveniment este mai mult decât dificil să fie luată în considerare, chiar dacă în suprafața C<sub>14</sub> a mai fost descoperită încă o monedă romană de bronz (din vremea lui Traian, emisă în 112-117!). Aceasta are următoarea descriere<sup>29</sup>:

As - Traianus (fig. 5/D)

AE; 26 mm; 10,42 g; ax=6.

RIC, II, 625, Roma, anii 112-117 p. Chr.

Ea a fost descoperită, însă, în stratul vegetal și nu poate constitui - în nici un caz - un argument pentru a accepta că existența cetății dacice de la Divici- "*Grad*" s-a prelungit măcar până la data emiterii sale.

Deși, cel puțin în zonele cercetate până acum, nu s-au descoperit urmele vreunei locuiri de epocă romană, nu este exclus ca, cel puțin pentru o vreme după distrugerea finală, promontoriul cetății să fi fost menținut sub supraveghere de către romani, prilej cu care s-ar fi piedut și moneda respectivă.

### Cercetări de suprafață la Socol - "*Palanački Breg*"

În cursul lunii august 1996, cu ocazia campaniei de săpături de la Divici- "*Grad*", a fost efectuată o sumară cercetare de suprafață și în zona unui alt obiectiv arheologic, aflat tot pe malul Dunării, între localitățile Baziaș și Socol.

Punctul numit "*Palanački Breg*" a fost menționat în literatura de specialitate ca obiectiv de importanță arheologică încă de la începutul acestui secol, în contextul unor descoperiri atribuite mai multor epoci, semnalate în diverse zone ale dealului Kamendin (sau Camenița)<sup>30</sup>.

Acest punct reprezintă de fapt terminația pantei destul de line și mult prelungită înspre vest a respectivului deal. Aici, ea are forma unui pinte de formă triunghiulară, cu vârful îndreptat spre vest și având pante abrupte pe laturile de sud (spre Dunăre), vest și nord (fig. 13).

În această zonă fusese localizată anterior o fortificație cu val de pământ, care fusese atribuită epocii bronzului<sup>31</sup>.

Cercetarea de suprafață pe care am întreprins-o aici, a arătat că suntem în fața unei așezări locuită atât în epoca bronzului, cât și în cea de-a doua epocă a fierului. Aceasta este situată pe platoul triunghiular al promontoriului "*Palanački Breg*". O mică sondă efectuată la marginea sudică a platoului a pus în evidență mai multe depuneri arheologice, fiind recoltată ceramică din epoca bronzului (de tip Dubovac - Žuto Brdo) și ceramică dacică din sec. I a. Chr. - I p. Chr., alături de câteva obiecte din fier (fig. 11/5,7).

Apărat prin pante abrupte din trei părți, promontoriul este barat în zona estică de o fortificație linară constituită dintr-un zid de piatră legată cu lut, evident chiat la suprafața solului. Este posibil ca acest zid (cu o înălțime de cca. 1,5 - 2 m și o lungime de aprox. 40 - 50 m) să fi fost plasat pe un val de pământ.

Toate acestea ne îndeamnă să apreciem că în punctul "*Palanački Breg*" se află situată o așezare dacică fortificată cu zid de piatră, în sistemul "promontoriu barat", care suprapune o așezare din epoca bronzului (despre care nu putem ști încă dacă a fost fortificată sau nu).

Considerăm că acest important obiectiv arheologic trebuie să facă foarte curând obiectul unor săpături arheologice sistematice în măsură să ne aducă noi precizări asupra stratigrafiei, cronologiei și structurilor sale de locuire și fortificare.

Marian GUMĂ (Timișoara),  
Aurel RUSTOIU (Cluj Napoca),  
Caius SĂCĂRIN (Reșița)

## NOTE

1. Un prim volum dintr-o serie intitulată *"Așezări și fortificații dacice în sudul Banatului"* se află deja în pregătire. El este destinat unei prezentări generale a vestigiilor dacice din sec. IV a. Chr. - I p. Chr., cercetate până în prezent pe sectorul bănățean al Dunării (*Clisura*), și va fi predat spre tipărire până la sfârșitul anului 1997.
2. M. Gumă, A.S. Luca, C. Săcărin, *Principalele rezultate ale cercetărilor arheologice efectuate în cetatea dacică de la Divici între anii 1985-1987*. (Die wichtigsten Ergebnisse der 1985-1987 durchgeführten archäologischen Erforschung der Dakerfestung von Divici), Banatica, IX, 1987, Reșița, 1989, p. 199-238; M. Gumă, A. Rustoiu, C. Săcărin, *Raport preliminar asupra cercetărilor arheologice efectuate în cetatea dacică de la Divici între anii 1988-1994. Principalele rezultate*. (Vorläufiger Bericht bezüglich den archäologischen Forschungen in der dakischen Festung bei Divici in den Jahren 1991-1994, Die wichtigsten Ergebnisse), Cercetări arheologice în aria nord-tracă, I, București, 1995, p. 401-416.
3. D. Bălănescu, *Descoperiri numismatice în sudul Banatului* - V, Banatica, 10, Reșița, 1990, p. 188, pct. II/1 (s.v. Divici); Idem; *Descoperiri monetare din sudul Banatului* - VI, Banatica, 12/I, Reșița, 1993, p.332, pct. Ia (cu datele trecute greșit s.v. Octavianus - Agrippa); Fl. Medeleț, *Une enclume d'orfèvrerie de l'époque de La Tène trouvée aux Portes de Fer du Danube*, Acta MN, 32/I, p.95, fig.1/3a,b,c; A. Rustoiu, *Metalurgia bronzului la daci (sec. II î. Chr. - sec. I d. Chr.). Tehnici, ateliere și produse de bronz*, Bibliotheca Thracologica XV, București, 1996, p. 250 (fig. 14/4), 250 (fig. 20/6), 275 (fig. 39/2-3), 296 (fig. 60/1), 319 (fig. 83/2), 331 (fig. 95/5), 336 (fig. 100/3), 337 (fig. 101/12); E. Iaroslavschi, *Tehnica la daci*, Bibliotheca Musei Napocensis XV, Cluj Napoca, 1997, p. 194 (pl. XLII/2).
4. G. El. Susi, *Vânători, pescari și crescători de animale în Banatul mileniilor VI î. Chr. - I d. Chr.*, Bibliotheca Historica et Archaeologica Banatica III, Timișoara, 1996, p. 75 și urm.
5. Pentru alte detalii, vezi: M. Gumă, A.S. Luca, C. Săcărin, *op. cit.*, p. 199 și urm., M. Gumă, A. Rustoiu, C. Săcărin, *op. cit.*, p. 401 și urm.
6. M. Gumă, A.S. Luca, C. Săcărin, *op. cit.*, p. 202 și urm.
7. M. Gumă, A. Rustoiu, C. Săcărin, *op. cit.*, p. 402 și urm.
8. M. Gumă, *Cercetări arheologice pe Stânca Liubcovei (Jud. Caraș-Severin)*, Banatica, IV, Reșița, 1977, p. 89-90, pl. XII-XIV. Majoritatea ceramicii descoperite în primul nivel al așezării dacice fortificate de pe "Stenca Liubcovei" este încă inedită și se află în colecțiile Muzeului din Reșița.
9. M. Gumă, A. Rustoiu, C. Săcărin, *op. cit.*, p. 411.
10. Pentru această problemă, mai vezi: M. Gumă, A.S. Luca, C. Săcărin, *op. cit.*, p. 211 și urm.; M. Gumă, A. Rustoiu, C. Săcărin, *op. cit.*, p. 407-408, pl. V-VII.
11. M. Gumă, *op. cit.*, p. 90 și urm., pl. XV/XXII.
12. Pentru problematica acestui tip de obiecte din Dacia preromană, a se vedea în special: I. Glodariu, Acta MN, XXI, 1984, p. 63-80; A. Rustoiu, *Un atelier de prelucrare a bronzului din cetatea dacică de la Bănița (Jud. Hunedoara)*, Ephemeris Napocensis, II, 1992, p.49-56; idem, *Metalurgia bronzului la daci (sec. II î. Chr. - sec. I d. Chr.). Tehnici, ateliere și produse de bronz*, Bibliotheca Thracologica XV, București, 1996, p. 47-48, 105, fig. 52/8-27.
13. I. Glodariu, *Relații comerciale ale Daciei cu lumea elenistică și romană*, Cluj, 1974, p. 84-85, 249-250; A. Rustoiu, *op. cit.*, p. 169 și fig. 107.
14. M. Babeș, *Paftalele La Tène târzii din sud-estul Europei*, SCIVA, 34, 1983, 3, p. 196-221 (în special p. 214); A. Rustoiu, *op. cit.*, p. 120-121, 314-321 (fig. 78-85).
15. M. Gumă, A. Rustoiu, C. Săcărin, *op. cit.*, p. 411.
16. Descrierea și datarea piesei ne-au fost puse la dispoziție de colega D. Bălănescu (de la Muzeul Reșița), căreia i-a și fost cedată spre publicare. Vezi: D. Bălănescu, *Descoperiri monetare din sudul Banatului* (VIII), Banatica, 15, 1997 (sub tipar).
17. A. Rustoiu, *Metalurgia bronzului...*, p. 124.
18. E. Ettlinger, *Die römischen Fibeln in der Schweiz*, Bern, 1973, p. 93-94 și pl. 9/6-9; E. Riha, *Die römischen Fibeln aus Angst und Kaiserangst*, 1979, p. 115; M. Feugère, *Les fibules en Gaule Méridionale*, Paris, 1985, p. 323-324.
19. A. Böhme, SJ, XXIX, 1972, p. 13-14; E. Riha, *op. cit.*, p. 59-61 (tip. 1.6.2).

20. A. K. Ambroz, *Arheologija SSSR*, D 1/30, Moskva, 1966, p. 23-25; M. Babeş, *Dacia*, N.S., XIX, 1975, p. 134 (cu un catalog al descoperirilor cunoscute la acea dată).
21. O. Almgren, *Studien über Nordeuropäischen Fibelformen*, Leipzig, 1923, p. 34 şi urm., Taf. IV 168.
22. M. Gumă, S.A. Luca, C. Săcărin, *op. cit.*, p. 215-216, pl. XXI/2.
23. În această problemă, a se vedea în special: E. Ettlinger, *op. cit.*, p. 61-63 (Tip 13, seria 4); E. Riha, *op. cit.*, p. 74 (var. 2.9.4); M. Babeş, recenzie la D. Berciu, *Buridava dacică*, SCIVA, 33, 1982, 2, p.250-257 (în special p. 253 şi nota 14); S. Cociş, *Fibule romane în Dacia preromană*, ActaMP, VIII, 1984, p. 150-151; M. Konrad, *Ein Fibel - Depotfund aus Bregenz (Brigantium) - Weihfund in einem Tempel?*, Germania, 72, 1994, 1, p. 217-229, Abb. 5/1.
24. A. Rustoiu, *Metalurgia bronzului...*, p. 108-109, fig. 60/1.
25. *Ibidem*, p. 151, fig.95/5. Mai vezi: G. Ulbert, *Die römischen Donau - Kastelle Aislingen und Burghöfe*, Limesforschungen, Bd. 1, Berlin, 1959, p.69, 94, pl.18/17; idem, *Das frühromische Kastell Rheingönheim*, Limesforschungen, Bd. 9, Berlin, 1969, p.40, pl. 27/1-13, 38/5.
26. *Antique Silver from Serbia*, Beograd, 1994, p. 272-273, nr. 172-174.
27. Vezi, *supra*, nota 16.
28. M. Gumă, S.A. Luca, C. Săcărin, *op. cit.*, p. 216; M. Gumă, A. Rustoiu, C. Săcărin, *op. cit.*, p. 411.
29. Vezi *supra*, nota 16.
30. L. Böhm, *Egy körsezké telep az Al-Duna vidéken Szokolvác Község határában, Történelmi és Régészeti Értesítő*, 19, 3-4, 1903, p. 19-21; B. Milleker, *Délmagyarország régiségleletei*, III, Temesvár, 1906, p. 130-131; M. Roska, *Erdély Régészeti Repertoriuma*, I, Ózkor, Thesaurus Antiquitatum Transsilvanicarum I, Praehistorica, Kolosvár, 1942, p. 277, nr. 245.
31. *Ibidem*. În această problemă, mai vezi R. Petrovsky, *Contribuţii la repertoriul arheologic al localităţilor judeţului Caraş-Severin din paleolitic până în secolul al V-lea î.e.n.*, Banatica, IV, 1977, p. 455, pct. LXIX/2 (s.v. Socol); Gh. Lazarovici, C. Săcărin, *Epoca bronzului în "Clisura Dunării"*, Banatica, V, Reşiţa, 1979, p.84.

## THE ARCHAEOLOGICAL SITE AT DIVICI - INVESTIGATIONS DONE IN 1995-1996 (PRELIMINARY REPORT)

### Summary

In 1995-1996, new archaeological excavations had been made in the Dacian fortress from Divici - "Grad" (placed on a hill near the Danube, 3.5 km towards west from the Divici village, Pojejena commune, Caraş-Severin county). On this occasion, had been investigated the surfaces C<sub>13</sub> and C<sub>14</sub> (only in part). In C<sub>13</sub>, particularly could be precised the stratigraphical succession of the three levels and phases of fortification (noted I-III). It was uncovered a sector of the stone wall fastened with clay, which was still in use in the phases II-III of the fortress, some habitation complexes (dwellings, fireplaces, pits) and other arrangements of public utility (clay terraces propped up by stone parapets). In the north-eastern corner of C<sub>13</sub>, the digging reached for the first time the earliest level (I) of the fortress (fig.1).

Beside the pottery (inclusively painted, but only in the levels II-III), had been found many iron (fig. 4/B; 8-9; 10/1-6; 11; 12/3), bronze (fig. 6; 7/2-18; 10/7), lead (fig.10/9) and bone objects (fig.12/1, 4, 7-8). There can be added four roman coins, one of silver (fig. 5/A) and three of bronze (fig. 5/b-D).

A bronze fibula of Ornavasso type (fig. 6/A1), confirms the dating of the oldest level (I) in the 2<sup>nd</sup> century - beginning of the 1<sup>st</sup> century B.C.

Between the metal pieces found in the second level (II), which support its dating in the 1<sup>st</sup> century B.C. - beginning of the 1<sup>st</sup> century A.D., could be noticed the bronze links and mirrors (fig. 7/4, 11) a fragment of a buckle (fig. 7/13) and the roman republican denar from M. Herennius, issued around 108-91 B.C. (fig. 5/A). This piece probably circulated in Divici in the 1<sup>st</sup> century B.C.

The fibulae of Aucissa type (fig. 6/B8), those with disk (fig. 6/b2), those with strong profiled bow - Almgren 68 type (fig. 6/B7) or those of "soldierly" type - *Soldatenfibel* (fig. 6/B3), the simple (fig. 7/2-3) or spirals (fig. 7/9) bronze links, the iron pendant like violet (fig. 12/3), the fragment of a roman military belt-*cingulum* (fig.7/16), a *dupondius* from Titus, dated in 74 B.C. (fig. 5/B) and an *as* from Vespasianus, dated in 76 B.C. (fig. 5/C), represented new arguments to date the last level (III) of the Divici fortress in the 1<sup>st</sup> century A.D. (prevalent at the middle and the second half of it).

The violent end of this fortress is still to be established more precisely in the future. It could be fixed at the time of Dacian wars of Domitianus (87-88 A.D.) or - the latest - in the time of the first Traian's Dacian war (101-102 A.D.).

Even if in 1996, an *as* from Traianus (dated in 112-117 A.D.) had been found in the surface C<sub>14</sub> (fig. 5/D), this can't be an argument to accept the existence of the fortress. This fortress prolonged its existence until that moment, because the respective coin proceeded from the vegetable soil.

In august 1996, a brief surface investigation had been done at Socol- "*Palanački Breg*". Here was localized another hill-fort Dacian settlement, with stone wall (in the so called "bared promontory" system), which superposed a Bronze Age settlement (fig.13).

## LIST OF ILLUSTRATIONS

- Fig. 1 The Dacian archaeological complex from Divici- "*Grad*" and the plan of surface C<sub>13</sub>.  
 Fig. 2 A - aspect during the investigations done in surface C<sub>13</sub>; B - the profile of the north-eastern wall in the surface C<sub>13</sub>.  
 Fig. 3 A, B - Dacian pottery found "*in situ*", in the second level (II) of the "*Grad*" fortress (surface C<sub>13</sub>).  
 Fig. 4 Pottery (A) and iron scythe (B) from the second level (II).  
 Fig. 5 Silver (A) and bronze (B, C, D) Roman coins discovered in 1995-1996.  
 Fig. 6 Fibulae and fragments of fibulae made of silvered bronze (B. 2) and bronze (A. 1; B. 3-8), discovered in 1995-1996.  
 Fig. 7 Ceramic mould for bronze links (1), bronze (2-16, 18) and iron (17) objects, found in 1995-1996.  
 Fig. 8 Iron objects (1-17), found in 1995-1996.  
 Fig. 9 Iron objects found in 1995-1996 at Divici- "*Grad*" (1-9) and Socol- "*Palanački Breg*" (10).  
 Fig. 10 Iron (1-6, 10-12), bronze (7), lead (9) and glass (8) objects, found in 1995-1996 at Divici- "*Grad*".  
 Fig. 11 Iron objects (1-16) found at Divici- "*Grad*" (1-6, 8, 10-16) and Socol- "*Palanački Breg*" (7, 9) in 1995-1996).  
 Fig. 12 Ceramic (2), iron (3), bone (1, 4, 7, 8) and clay (5, 6, 9) found at Divici- "*Grad*" in 1995-1996.  
 Fig. 13 The hill-fort settlement at Socol- "*Palanački Breg*" (A-B).



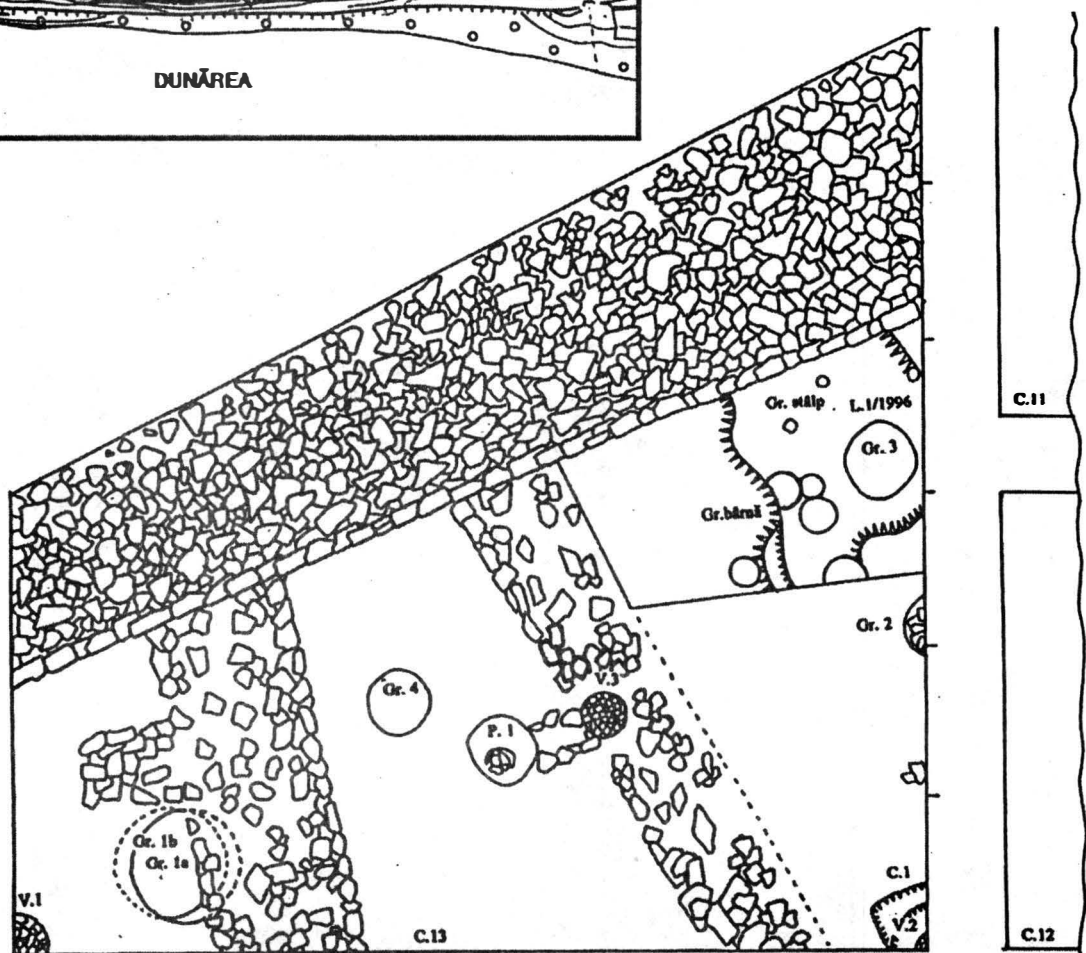
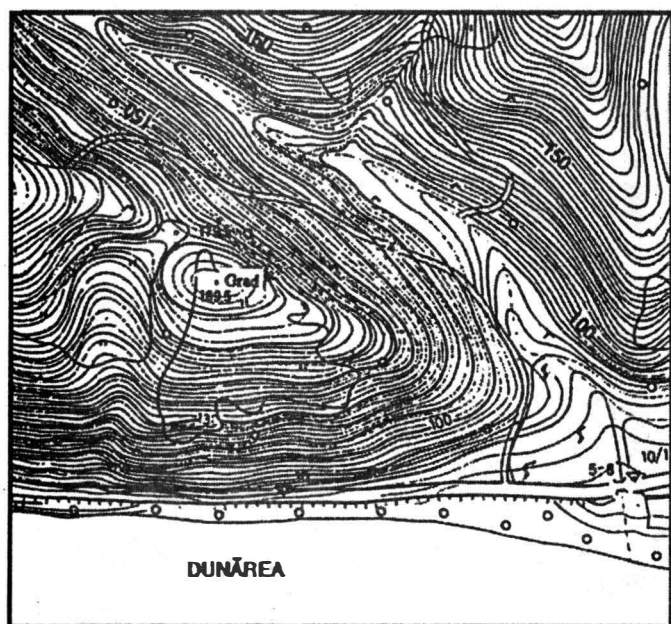
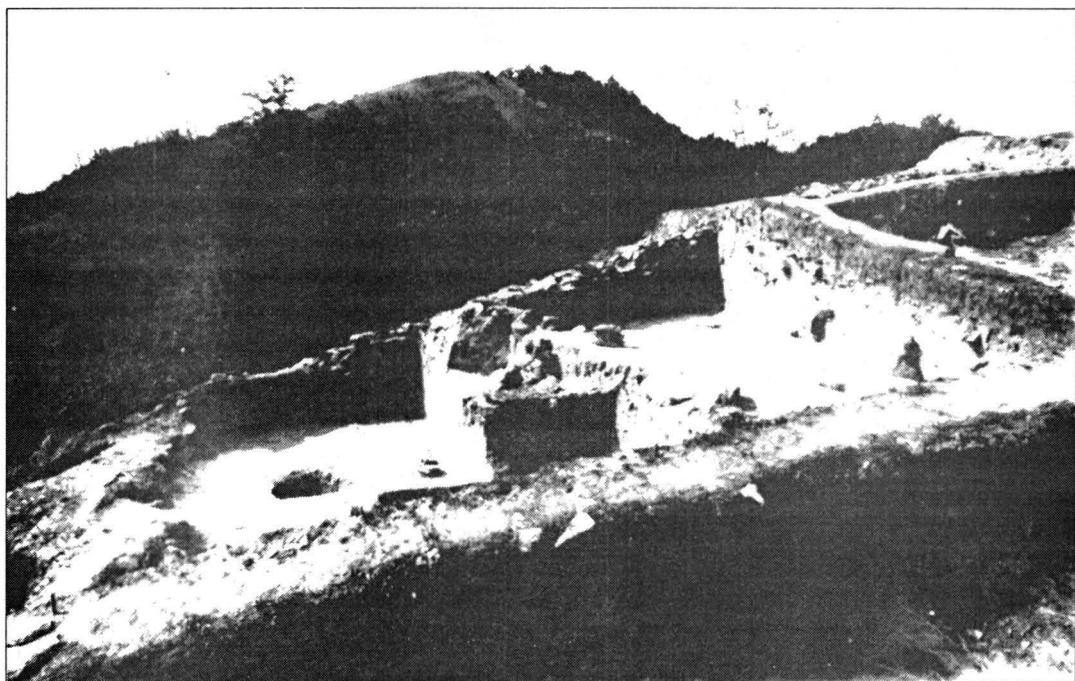


Fig. 1 Zona complexului arheologic dacic de la Divici-"Grad" și planul suprafeței C<sub>13</sub>.



A

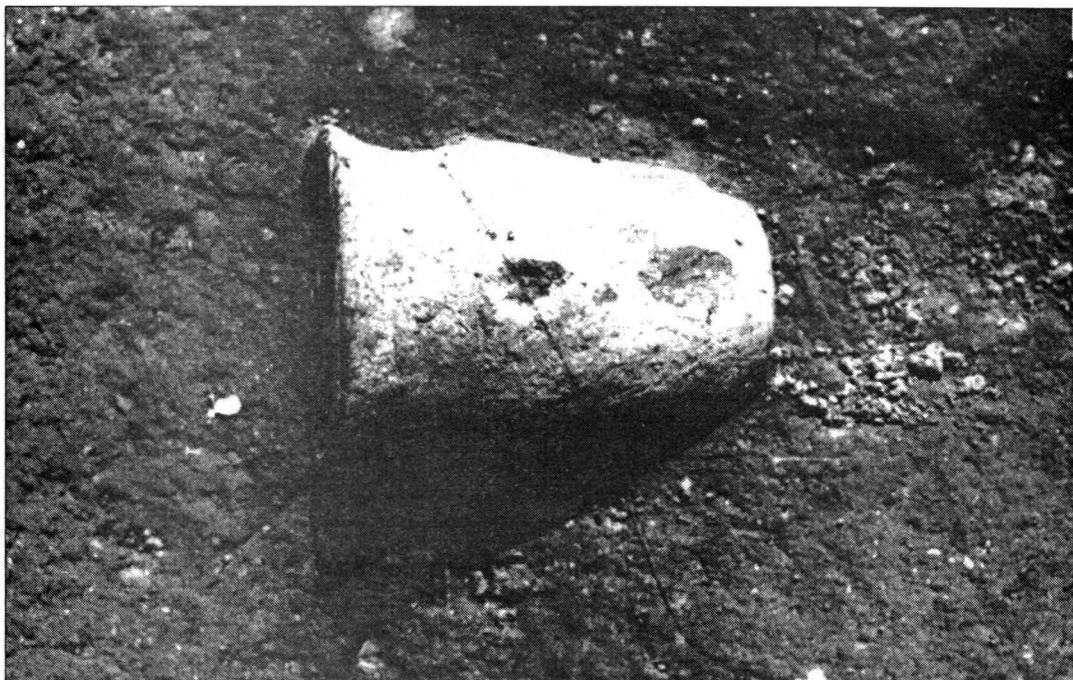


B

Fig. 2 A - Aspect din timpul săpăturilor în suprafața  $C_{13}$ ;  
B - Profilul peretelui de nord-est al suprafeței  $C_{13}$ .

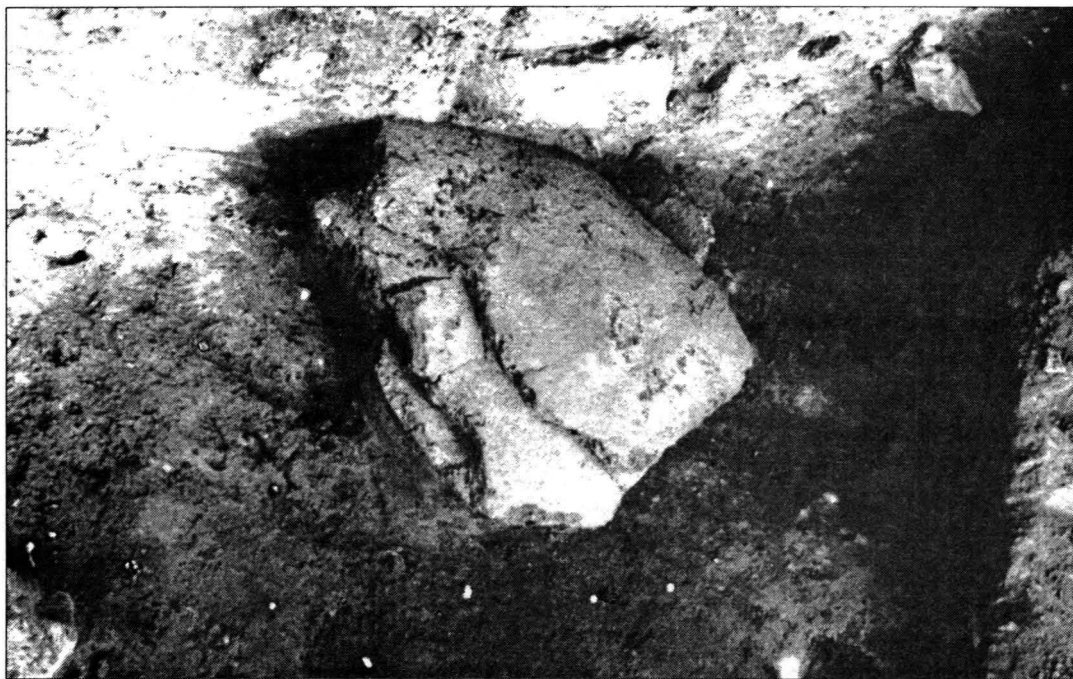


A



B

Fig. 3 A, B -Ceramică dacică descoperită "*in situ*" în cel de al doilea nivel de locuire (II) al cetăţii de pe "*Grad*" ( suprafaţa C<sub>13</sub>).



A



B

Fig. 4 Ceramică (A) și coasă de fier (B) din nivelul II.



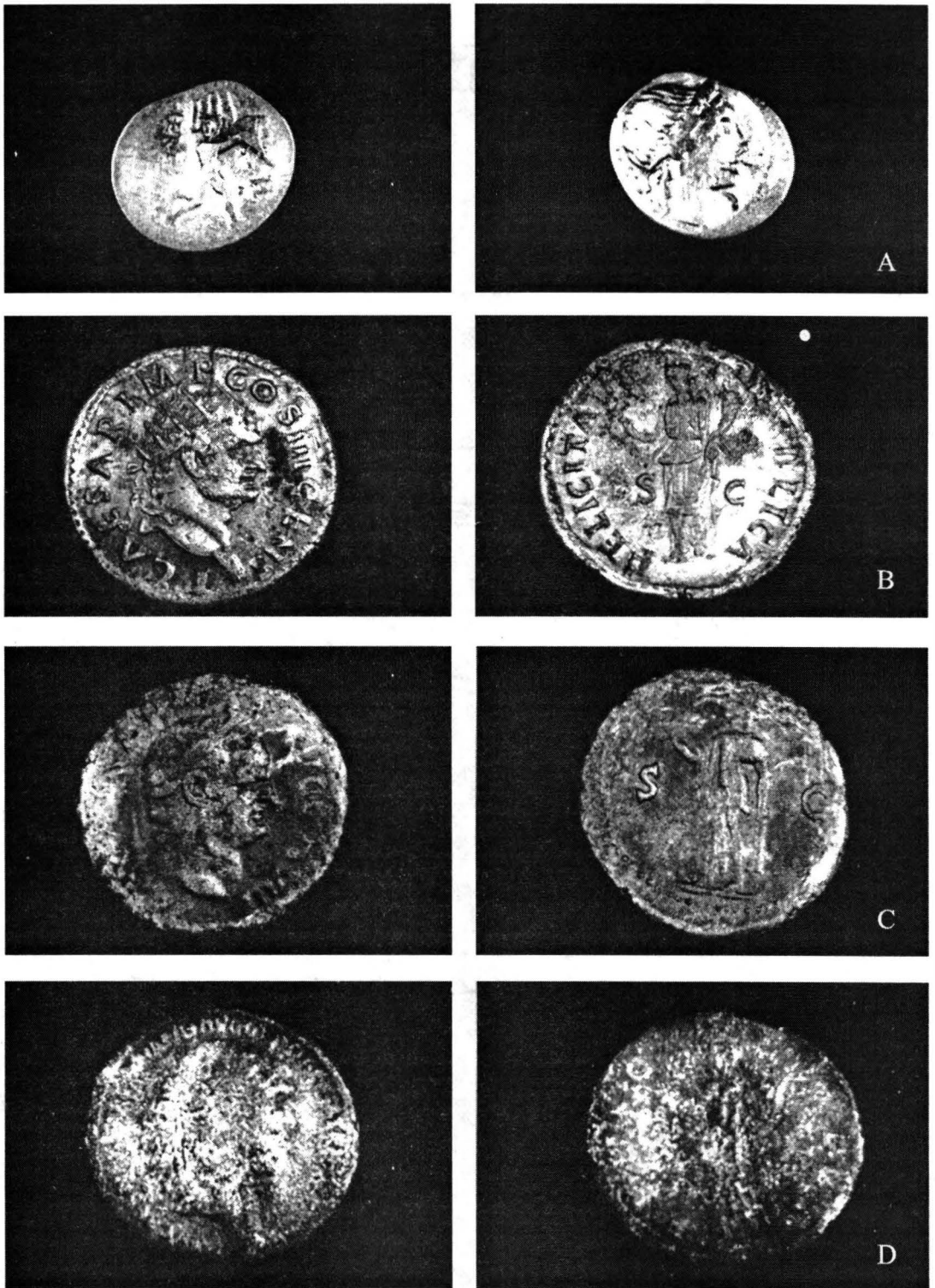


Fig. 5 Monede romane din argint (A) și bronz (B, C, D) descoperite în cursul săpăturilor din 1995-1996: denar roman republican de la M. Herennius (A); Dupondius - Titus (B); As - Vespasian (C); As - Traian (D).

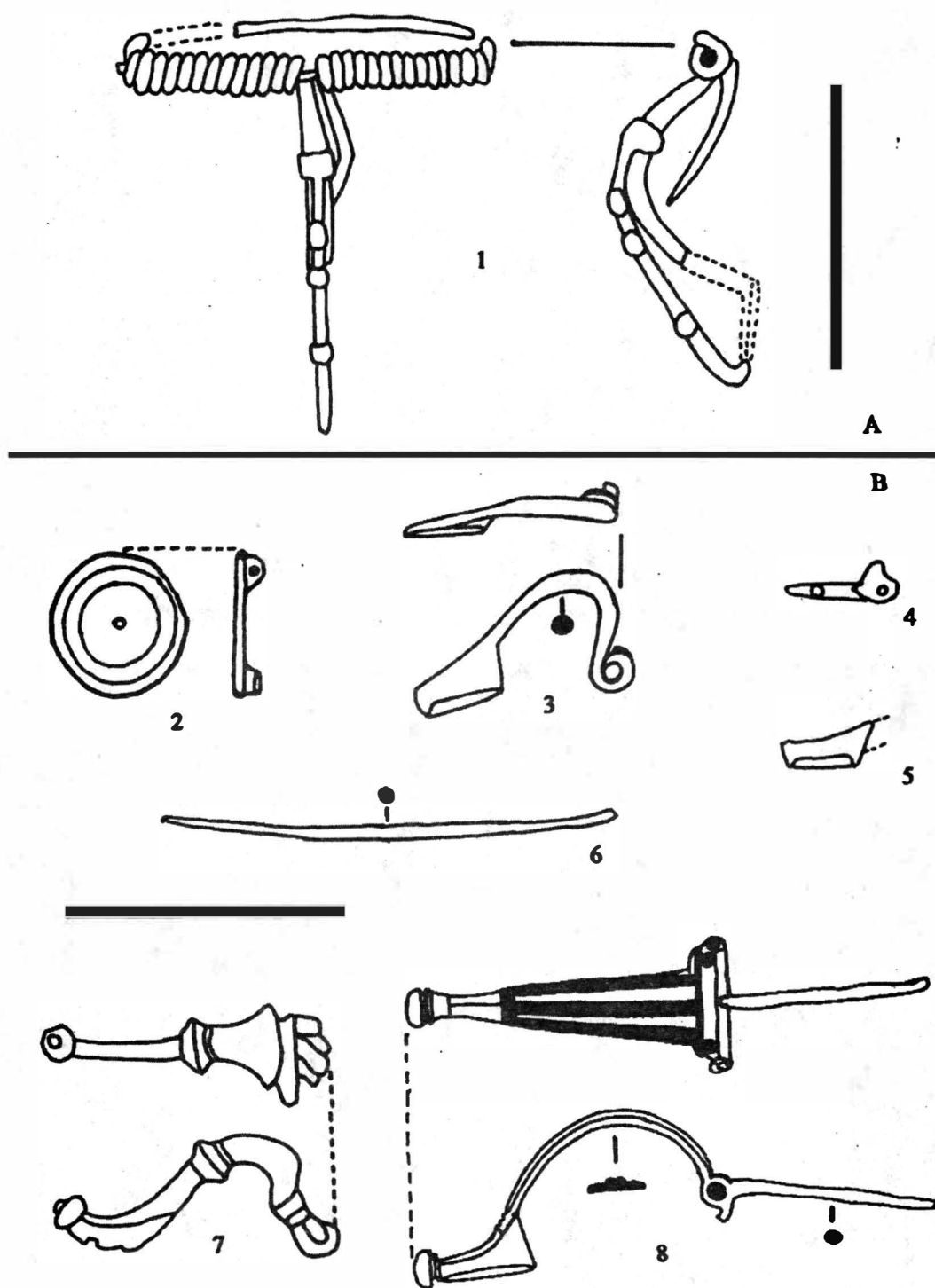


Fig. 6 Fibule și fragmente de fibule din bronz argintat (B. 2) și din bronz (A. 1; B. 3-8), descoperite în 1995-1996: fibulă de tip Ornavașo - nivelul I (A. 1); fibulă cu disc (B. 2) - *passimus*; fibulă "soldățească" - *Soldatenfibel* (B. 3) - nivelul III; porțagrafă de fibulă (B. 5) - *passimus*; ac de fibulă (B. 6) - nivelul III; fibulă cu corpul puternic profilat (B. 7) - *passimus*; fibulă de tip Aucissa (B. 8) - nivelul III.

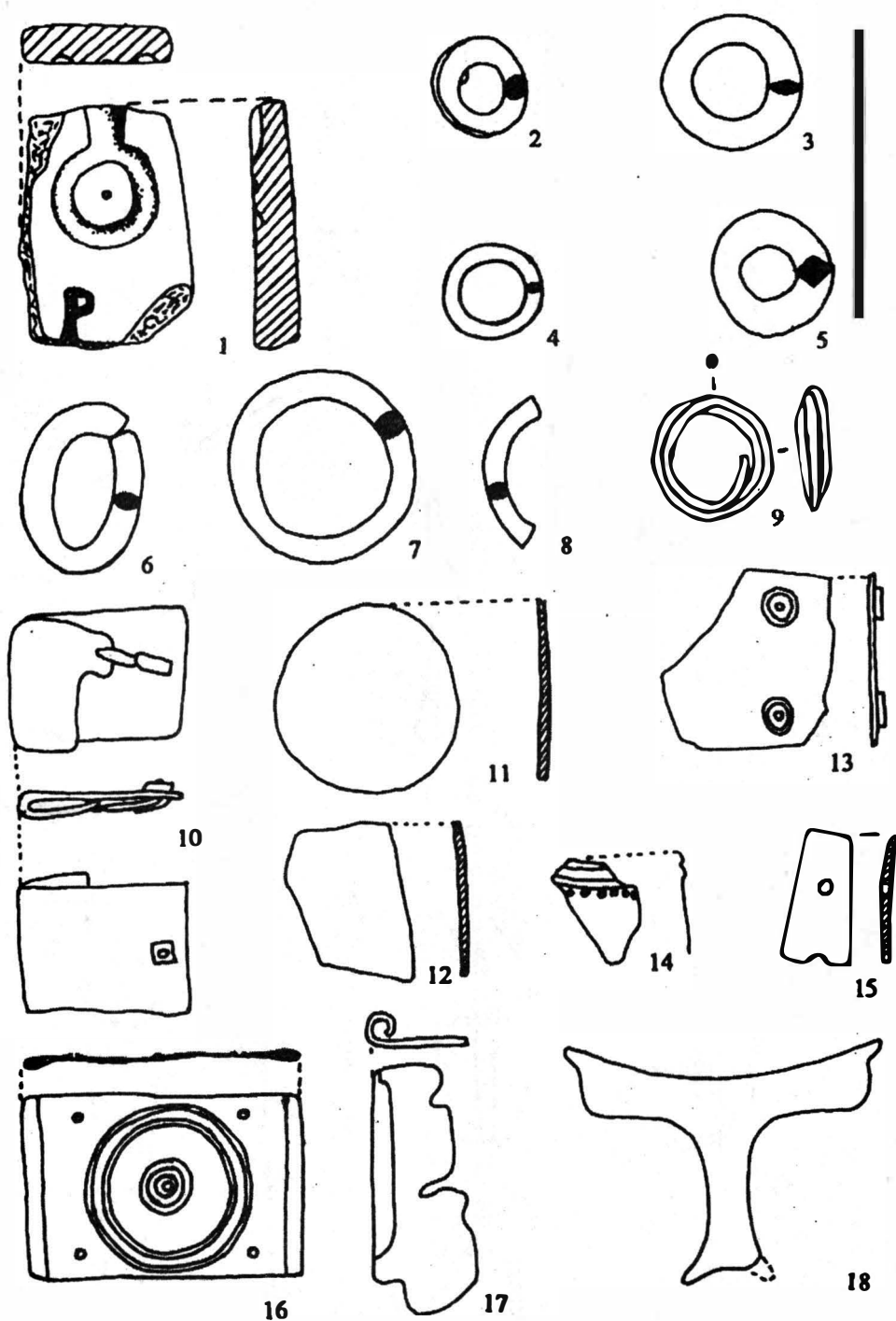


Fig. 7 Tipar ceramic pentru turnat verigi (1) și diverse obiecte de bronz (2-16, 18) și fier (17), descoperite în 1995-1996: 2-8, verigi simple (4, din nivelul II; 2-3, din nivelul III; 5-8, *passimus*); 9 - verigă spiralică (nivelul III); 10 - petec de tablă cu nit (nivelul II); 11-12, oglinzi (11, nivelul II; 12, *passimus*); 13-14, fragmente de pafta (13 - nivelul II; 14 - *passimus*); 15 - plăcuță fragmentară perforată (*passimus*); 16 - plăcuță de centură militară romană - *cingulum* (nivelul III); 17 - fragment de placă răsucită - pafta? (*passimus*); 18 - fragment de toartă de la o strecurătoare (nivelul II).

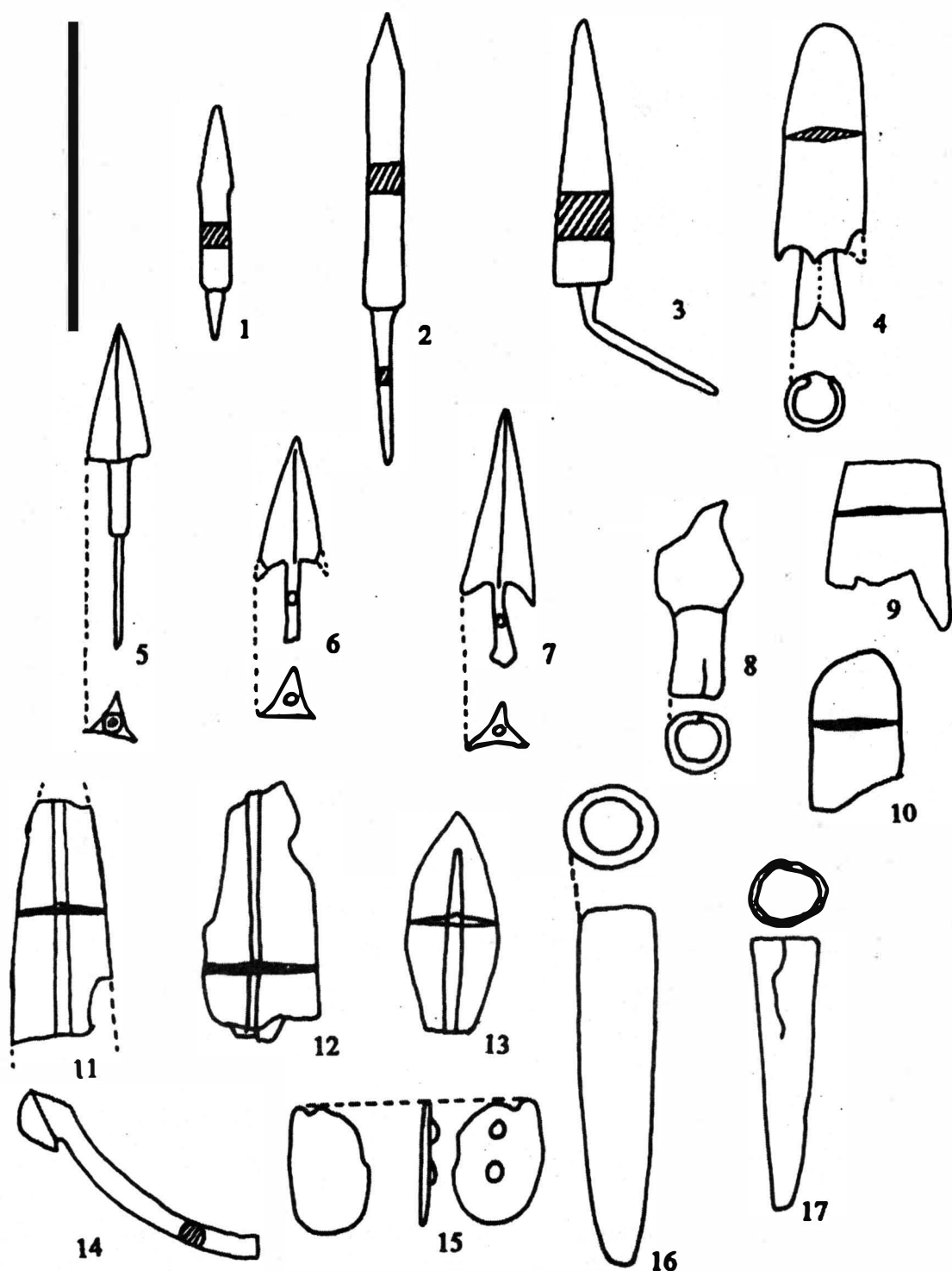


Fig. 8 Obiecte din fier (1-17), descoperite în 1995-1996: 1-8, 10, 13, vârfuri de săgeată - *passimus*; 9, 11-12, vârfuri de sulită? - *passimus*; 14 - fragment de pinten (*passimus*); 15 - plăcuță de lorica? (nivelul II); 16-17, călcâie de sulită? (16 - nivelul II; 17 - *passimus*).



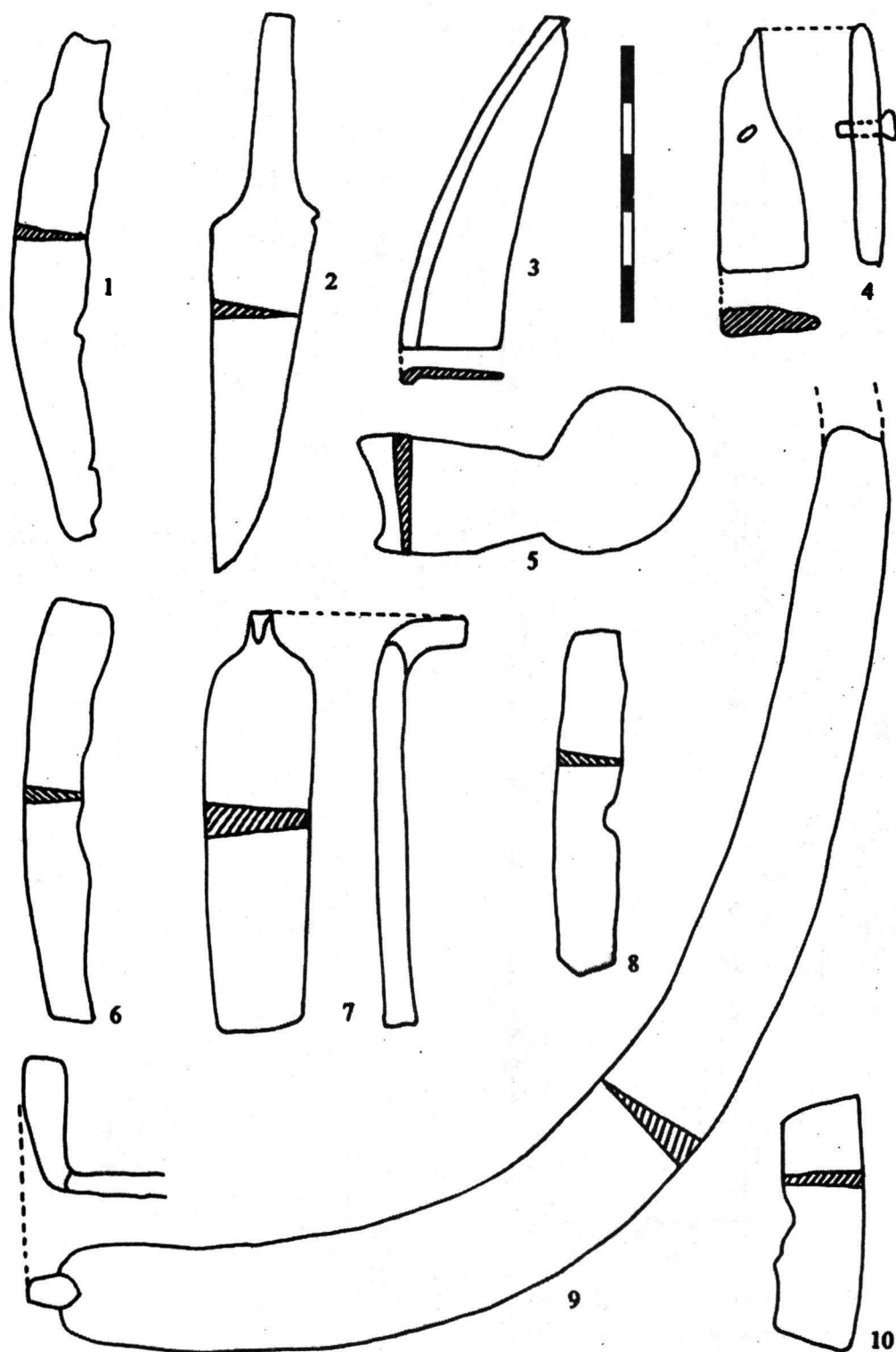


Fig. 9 Obiecte din fier descoperite în anii 1995-1996 la Divici- "Grad" (1-9) şi Socol- "Palanački Breg" (10): 1-2, 4, 6, 8, 10 cuţite întregi sau fragmentare (2, 4 -din nivelul II; restul *passimus*); 3, 7, 9 - seceri sau coase fragmentare (9 - din nivelul II; 3, 7 - din nivelul III).

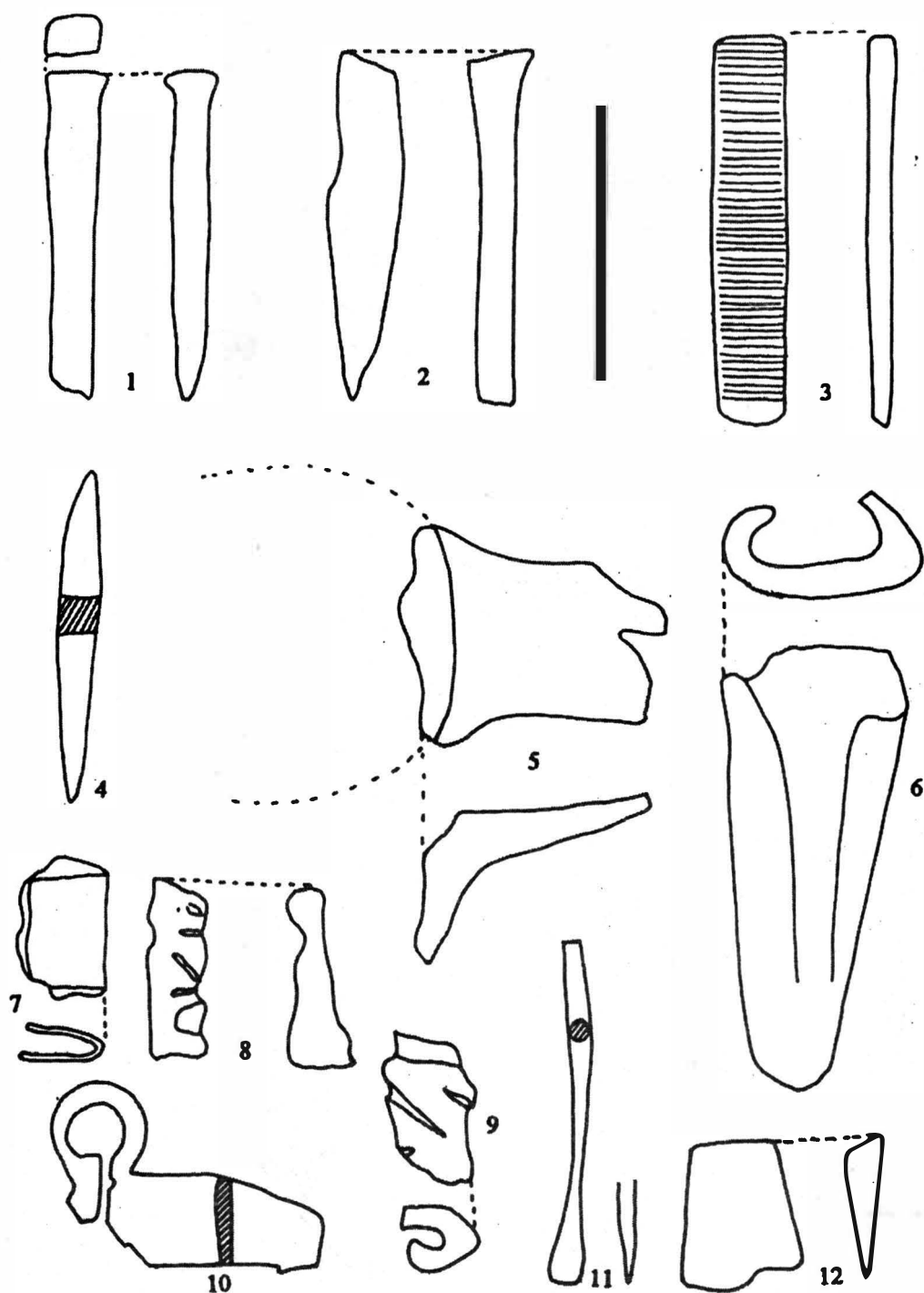


Fig. 10 Obiecte din fier (1-6, 10-12), bronz (7), plumb (9) și pastă sticloasă (8) descoperite în anii 1995-1996 la Divici-"Grad": 1-2, 12 - dălți (2 - din nivelul III; 1, 12 - *passimus*); 3 - pilă (*passimus*); 4 - sulă (*passimus*); 5 - lingură fragmentară pentru turnat cositor (*passimus*); 6 - obiect din fier cu marginile pliate (nivelul III); 7 - tablă de bronz pliată (*passimus*); 8 - fragment de pastă sticloasă (nivelul I); 9 - bucată de plumb (*passimus*); 10 - ataș din fier de la un vas de lemn (nivelul III); 11 - spatulă? (nivelul III).

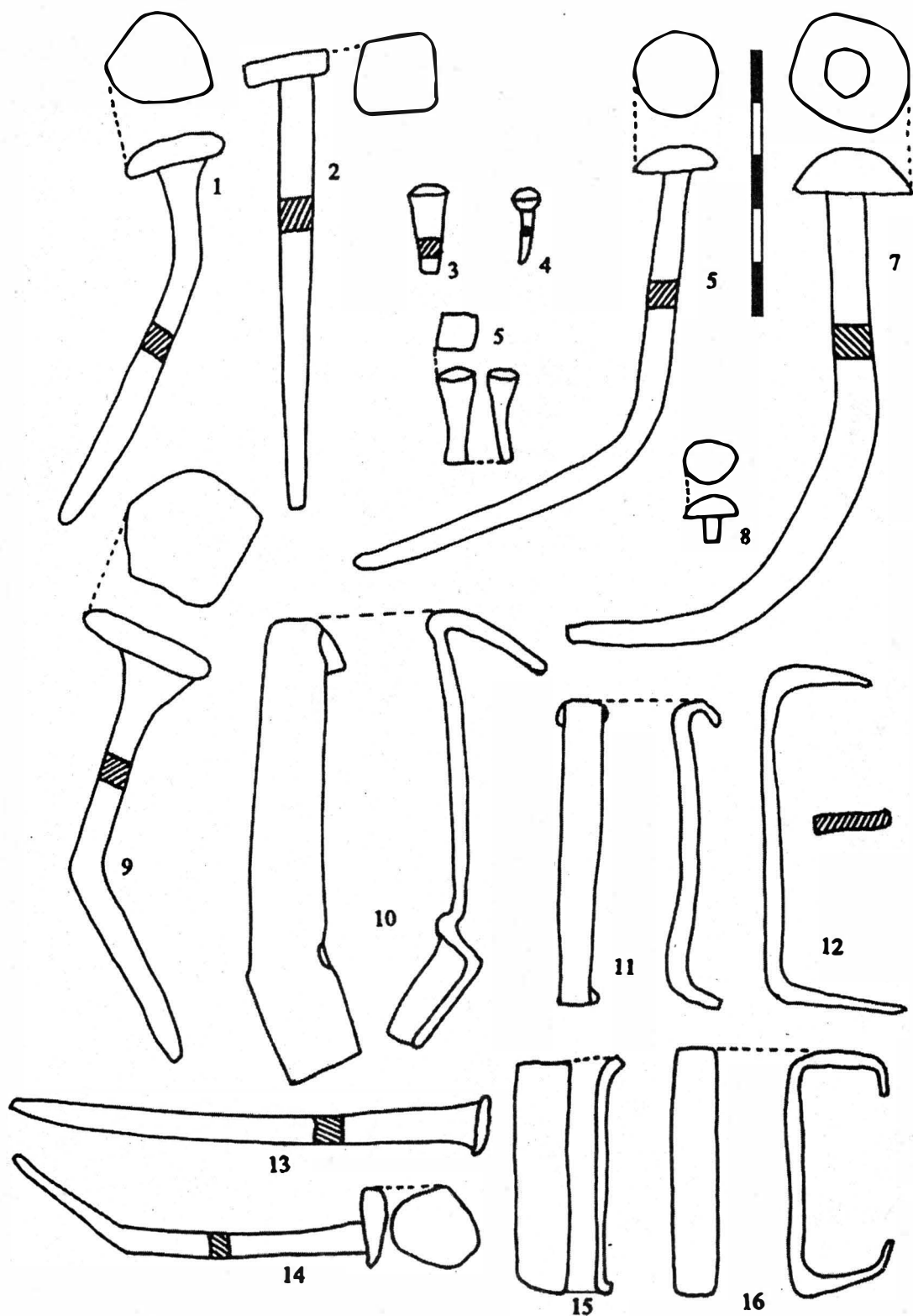


Fig. 11 Obiecte din fier (1-16) descoperite la Divici- "Grad" (1-6, 8, 10-16) şi Socol- "Palanački Breg" (7, 9) în 1995-1996

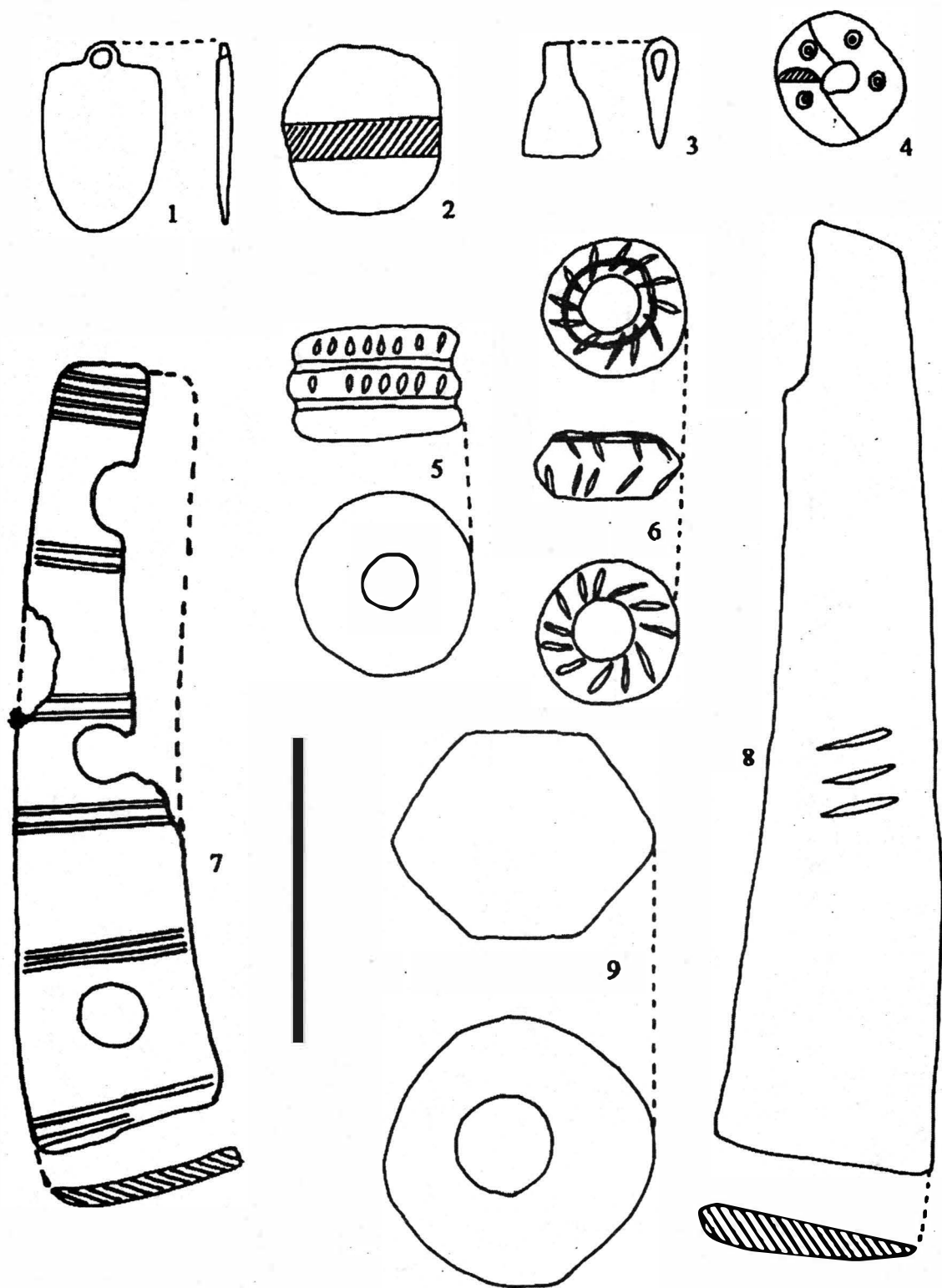
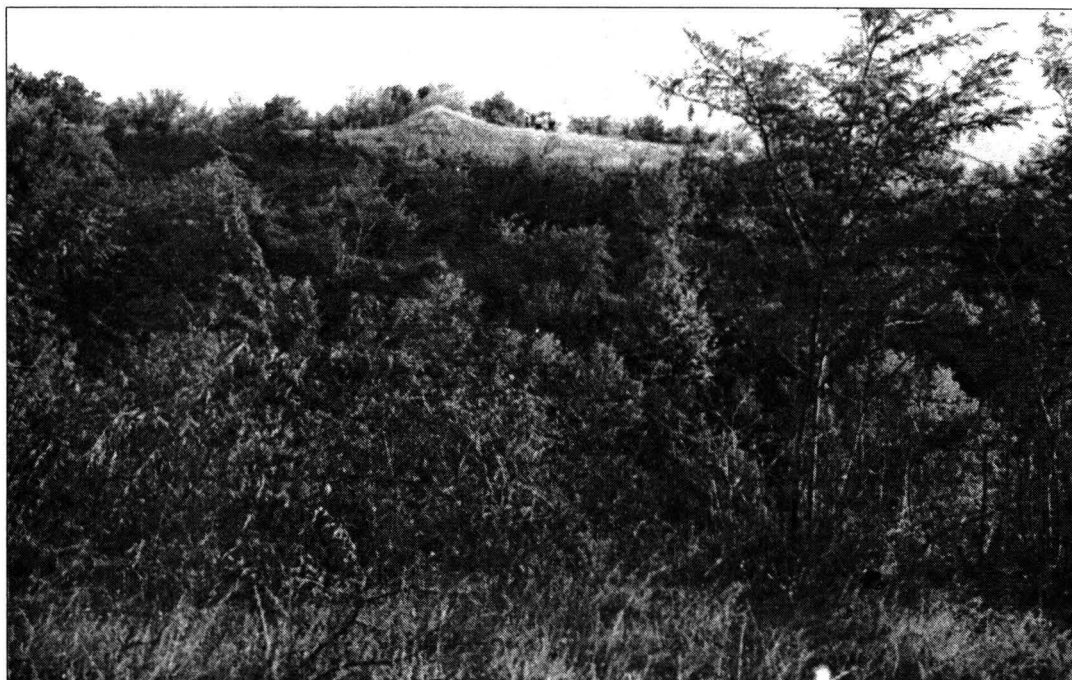


Fig. 12 Obiecte din ceramică (2), fier (3), os (1, 4, 7, 8) și lut ars (5-6, 9), descoperite la Divici- "Grad" în anii 1995-1996.



A



B

Fig. 13 Imagini ale aşezării fortificate de la Socol-”*Palanački Breg*”(A-B).