

AȘEZAREA DIN PRIMA EPOCĂ A FIERULUI DE LA BABADAG

În campaniile din anii 1993-1994 au fost continuate investigațiile în sectorul V al așezării de la Babadag. Săpăturile în secțiunea T - paralelă cu lacul Babadag, au scos la lumină numeroase complexe, care, pe baza materialului ceramic, au putut fi încadrate în fazele II-III ale culturii Babadag (sec. X-VII î. Chr.).

Cercetările arheologice efectuate de mai bine de trei decenii în așezarea eponimă de la Babadag au oferit importante date referitoare la evoluția civilizației tracice la Gurile Dunării, în decursul primei epoci a fierului¹.

Ritmul alert în care - anual - porțiuni mari din faleza așezării se prăbușesc în apele lacului Babadag (fig. I), a impus continuarea cercetărilor de salvare din sectorul V (fig. II).

În anii 1991-1992 au fost trasate secțiunile V₂, V₃ și Y - formând un aliniament paralel cu lacul Babadag, acestea fiind cercetate integral, rezultatele obținute urmând a fi publicate în numărul XI al revistei PEUCE².

În campaniile ce au urmat (1993-1994) a fost trasată secțiunea T - paralelă cu secțiunile V₂ și V₃ (la sud-est de acestea), având dimensiunile de 30/2 m. Datorită unor motive obiective, secțiunea T a fost cercetată integral pe o porțiune de 20 m, urmând ca restul secțiunii să fie cercetată în campania din 1995.

Stratigrafia (fig. III)

Sub stratul vegetal se află un nivel de umplutură ce conține materiale amestecate aparținând epocilor elenistică și respectiv romană târzie.

Urmează două nivele de locuire suprapuse - sub forma unor lentile de lut galben tasat (de fapt podelele unor locuințe de suprafață) - date pe baza materialului ceramic în faza Babadag III.

În fine, patru și respectiv trei nivele de locuire suprapuse constând din lentile de lut galben tasat - aparținând fazei Babadag II, întregesc imaginea asupra stratigrafiei secțiunii T.

De remarcat este dispunerea acestor lentile suprapuse din secțiunea T pe trei tronsoane - indiciu evident al unei încercări de sistematizare a spațiului de locuit.

Între care trei tronsoane de locuințe de suprafață se pot observa câteva gropi tronconice și cilindrice dar și două bordeie suprapuse. Nu lipsesc gropile săpate direct în podelele locuințelor de suprafață.

Descrierea complexelor

Dacă epocii romane târzii nu i-am putut atribui decât fragmente ceramice izolate, epocii elenistice îi aparțin două complexe, și anume o groapă menajeră plină cu cenușă fină și fragmente ceramice, precum și o aglomerare de pietre legate cu pământ.

Groapa menajeră surprinsă în peretele de nord-vest al secțiunii T conținea interesante fragmente ceramice aparținând unor amfore elenistice - date în secolele IV-III î. Chr., (fig. IV/5-6) precum și un mic vas bitronconic prevăzut cu două apucători în formă de potcoavă, dispuse pe umăr (fig. IV/4). Vasul are culoare cenușiu-negricioasă, suprafața sa exterioară fiind lustruită.

În ceea ce privește al doilea complex elenistic, acesta consta dintr-o aglomerare de pietre nefasonate, legate cu pământ, probabil urmele unui zid (fig. V). Complexul a fost surprins transversal de secțiunea noastră având lățimea de 1,90 m în peretele de nord-vest și respectiv de 1,60 m în peretele de sud-est. Printre pietre se aflau câteva fragmente de amfore.

În continuare vom prezenta complexele aparținând culturii Babadag.

1. Locuințe de suprafață

În cele trei tronsoane mai sus amintite au fost descoperite urmele a 13 locuințe de suprafață.

Podoabele din lut galben tasat - cu o grosime ce varia între 0,10-0,25 m, erau acoperite fie cu bucăți de pereți, pietre, cioburi, cenușă, oase (mai ales în cazul celor din nivelele superioare), fie numai cu oase, cenușă și cioburi (în cazul locuințelor din nivelele inferioare).

Pe podelele a cinci locuințe de suprafață au fost descoperite vetre de formă circulară sau ovală.

Mai menționăm că în trei locuințe au fost descoperite gropi ce conțineau resturi menajere. Probabil că inițial, aceste gropi erau destinate păstrării alimentelor.

În ceea ce privește încadrarea cronologică a acestor complexe, am constatat următoarele:

a) cinci dintre locuințele de suprafață (dispușe în trei și respectiv două etape succesive) aparțineau fazei Babadag III.

b) Opt locuințe de suprafață (dispușe în trei și respectiv două etape succesive) aparțineau fazei Babadag II.

2. Bordeie

Au fost descoperite trei bordeie - două dintre ele parțial suprapuse - situate între primul și al doilea tronson de locuințe de suprafață în timp ce al treilea bordei se afla în nivelul de la baza așezării sub al doilea tronson de locuințe de suprafață. Bordeul nr. 1 - aflat în nivelul final al locuirii hallstattiene, aparținea fazei Babadag III, în timp ce bordeiele 2 și 3 aparțineau fazei Babadag II.

3. Gropi (fig. VI)

Au fost descoperite 13 gropi dintre care 11 tronconice și 2 cilindrice. O groapă aparținea perioadei elenistice (gr. 12), două fazei Babadag III, restul aparținând fazei Babadag II.

4. Cuptor de ars ceramica (fig. VII)

În carourile 6-7 ale secțiunii T, la numai 0,40 m adâncime, am descoperit urmele unui cuptor în formă de U. Suprafața cuptorului - mult deteriorată era alcătuită dintr-o platformă perforată, arsă puternic, mărginită de pereți din lut cu o înălțime păstrată de 0,05-0,10 m. Lungimea cuptorului era de 2,21 m în timp ce lățimea (la gură) era de 1,60 m.

În absida cuptorului (fig. VII/2) se aflau două vase sparte, întregibile: un vas bitronconic de mari dimensiuni, negru, cu pete cenușii-maronii, cu suprafața bine lustruită, având gâtul prelung și pântecul puțin arcuit, decorat pe diametrul maxim cu un șir de butoni mici conici (fig. VIII, IX/1-2); o ceașcă prevăzută cu două torți supraînălțate (late în secțiune), neagră, lustruită, decorată pe umăr cu două perechi de butoni conici (fig. VIII/2, IX/2).

Cele două vase erau așezate pe un pat de fragmente ceramice, multe dintre acestea aparținând la două vase sac de factură grosieră (fig. IX/3-4). În cuptor au mai fost descoperite, împrăștiate, patru lustruitoare din piatră (fig. IX/5-8), precum și un dop din lut - destinat astupării orificiilor grătarului cuptorului (fig. IX/9).

Groapa de alimentare a fost sesizată în perețele de sud-est al secțiunii, aceasta fiind plină cu cenușă și fragmente ceramice.

În campania din 1995 ne propunem demontarea grătarului cuptorului pentru a putea cerceta focarul acestuia.

Poziția stratigrafică cât și vasele descoperite, constituie argumente convingătoare în privința încadrării acestui complex în ultima etapă constructivă a fazei Babadag III.

Deși în așezările Babadag materialul ceramic este abundent - situație ce ar implica și descoperirea unor instalații de ardere a ceramicii, paradoxal, cuptorul descris mai sus reprezintă deocamdată, un unicat.

Descrierea materialului ceramic.

Aparține celor trei categorii binecunoscute în aria culturii Babadag¹, și anume: ceramica grosieră, ceramica de factură bună și ceramica fină.

a) Ceramica grosieră.

Vasele din această categorie sunt lucrate dintr-o pastă amestecată cu pietricele și cioburi prost mărunțite. Suprafața vaselor - de culoare cărămizie, gălbuie, maronie, are un aspect neîngrijit, sau este acoperită cu barbotină.

Foarte numeroase sunt vasele sac cu pereții mai mult sau mai puțin arcuiți și fundul plat, vase decorate de obicei cu brăuri alveolate sau torsionate - dispuse pe buză sau pe pântec (fig. X/1, XII/3, 5, 7; XIV/9), fie cu serii de incizii oblice (fig. XII/1; XIII/6).

Tot acestei categorii îi aparțin vasele strecurătoare - unele din ele în formă de bol (fig. XIV/5).

Nu lipsesc paharele de mici dimensiuni, cu pereții oblici și fundul plat (fig. XII/6).

O formă aparte o constituie un vas globular, cu buza evazată, gâtul scurt și corpul puternic arcuit, prevăzut pe umăr cu două perechi de butoni conici. Vasul are o culoare cărămizie-maronie (fig. XI/3).

b) Ceramica de factură bună.

Vasele din această categorie sunt lucrate dintr-o pastă bine frământată, în amestec cu cioburi mărunțite, nisip, și mai rar pietricele. Suprafața vaselor - neagră, maronie sau gălbui-cărămizie - este bine lustruită.

Acestei categorii îi aparțin vasele bitronconice de dimensiuni mari și mijlocii, cu buza evazată, gâtul prelung și pântecul mai mult sau mai puțin arcuit (fig. X/2-4, 6, 7; XII/2, 4; XIV/1-4); ceștile cu una sau două

torți supraînălțate, de dimensiuni mici și mijlocii (fig. VIII/2; IX/2; X/8; XI/1, 2, 4; XII/8; XIII/10-13; XIV/6-8); *străchinile* tronconice cu buza invazată (fig. X/10; XI/5-7; XIII/1, 3, 5, 7; XIV/10).

c) Ceramica fină.

Îi aparțin *ceștile* cu una sau două torți supraînălțate (fig. X/8; XI/1, 2, 4; XII/8; XIV/8), precum și *bolurile* cu buza invazată sau evazată (fig. X/5; XIV/7).

În privința decorului vaselor din categoria ceramicii de factură bună și fină, acesta constă dintr-o bogată gamă de motive incizate, imprimate și canelate.

Motivele incizate sunt redată sub forma unor benzi de linii paralele și ghirlande - combinate cu "brăduți" cu vârful în sus (fig. XI/1), benzi de linii paralele suprapuse de "brăduți" cu vârful în sus (fig. X/8), romburi și triunghiuri (fig. XIV/3), serii paralele de alveole (fig. XIV/6), precum și a unei interesante combinații unicat de grupuri în forma literei E dispuse pe o parte și cealaltă a unor linii orizontale și verticale (fig. X/2).

Motivele imprimate constau din: cercuri concentrice și tangente, simple sau încadrate de benzi de linii paralele (fig. X/4; XIII/9, 10; XIV/2, 3), cercuri concentrice ce suprapun ghirlande alcătuite din cercuri concentrice cu fascii din linii oblice (fig. XIV/1), linii orizontale (fig. XIII/9); linii orizontale paralele - ce suprapun ghirlande (fig. XI/2).

Canelurile sunt dispuse oblic (mai late sau mai înguste) - pe buza străchinilor (fig. XI/5; XIII/1, 3, 5, 7; XIV/10), sau pe pântecul unor cești (fig. XI/4).

Concluzii

1. Atât în faza Babadag II cât și în faza Babadag III au existat mai multe etape constructive.

2. În ceea ce privește faza Babadag I, nu am descoperit în secțiunea T un nivel sau măcar un complex care să-i aparțină, ci numai fragmente ceramice, împrăștiate pe mai multe nivele - inclusiv pe cele superioare.

3. Numeroasele refaceri ale locuințelor (de fiecare dată locuințele noi fiind ridicate peste cele vechi - acest fapt implicând o curățire și o nivelare a suprafețelor), precum și întreținerea gropilor, au determinat amestecarea materialului ceramic într-o proporție mare, astfel încât suntem nevoiți să tratăm cu prudență asemenea situații.

Sebastian MORINTZ (București),
Gabriel JUGĂNARU (Tulcea),
Mircea MUNTEANU (Călărași)

NOTE

1. S. Morintz, Dacia, N.S., 30, 1964, p. 101-118; idem, Peuce, II, 1971, p. 19-25; idem, Materiale, XVI, 1986, p. 58-64; idem, Thraco-Dacica, VIII, 1987, p. 39-71.

2. S. Morintz, G. Jugănar, Peuce XI (sub tipar).

3. S. Morintz, Thraco-Dacica, VIII, 1987, p. 46-50.

DIE SIEDLUNG DER ERSTEN PERIODE DER EISENZEIT VON BABADAG. (Zusammenfassung)

In der Zeitspanne 1993-1994 wurden die Forschungen im Sektor V der gleichnamigen Siedlung von Babadag fortgesetzt. Die Grabungen im Schnitt T führten zur Entdeckung einer großen Anzahl von Oberflächen- und Grubenhäuser, Vorrats- und Abfallgruben, als auch ein interessanter Ofen für Keramik. Alle diese Funde, gehören anhand der Keramik und insbesondere der stratigraphischen Korrelationen der II. und III. Stufe der Babadag-Kultur (X.-VII. Jh. v. Chr.).

ERKLÄRUNG DER ABBILDUNGEN

Abb.I Babadag: Die hallstattzeitliche Siedlung. Sicht von Nordosten.

Abb.II Babadag: 1 Generalplan der Forschungen; 2 Plan der Forschungen im Sektor V.

Abb.III Babadag: Schnitt T. Nordwestprofil.

Abb.IV Babadag: 1-3 Keramik des I. Niveaus (Babadag III - Stufe); 4-6 Keramik der Grube Nr. 1 (Hellenistische Epoche).

Abb.V Babadag: 1-2 Mauer aus ungeschliffenen Steinen, die mit Erde zusammengehalten werden. Hellenistische Epoche.

Abb.VI Babadag: Schnitt T. Abfall- und Vorratsgruben.

Abb.VII Babadag: 1 Keramikofen; 2 Detail der Ofenabside.

Abb.VIII Babadag: 1-2 Gefäße die in der Ofenabside gefunden wurden (Babadag III - Stufe).

Abb.IX Babadag: 1-9 Keramik und Gegenstände die im Keramikofen gefunden wurden (Babadag III - Stufe).

Abb.X Babadag: 1-5 Keramik des I. Niveaus (Babadag III - Stufe); 6-10 Keramik des IV. Niveaus (Babadag II - Stufe).

Abb.XI Babadag: 1-7 Keramik die in der Grube Nr. 3 gefunden wurde (Babadag II - Stufe).

Abb.XII Babadag: 1-9 Keramik gefunden in Grube Nr. 3 (Babadag II - Stufe).

Abb.XIII Babadag: 1-13 Keramik gefunden in der Grube Nr. 2 (Babadag II - Stufe).

Abb.XIV Babadag: 1-10 Keramik gefunden in der Erdhütte Nr. 3 (Babadag II - Stufe).



Fig. 1 Babadag: Așezarea hallstattiană. Vedere dinspre NE.

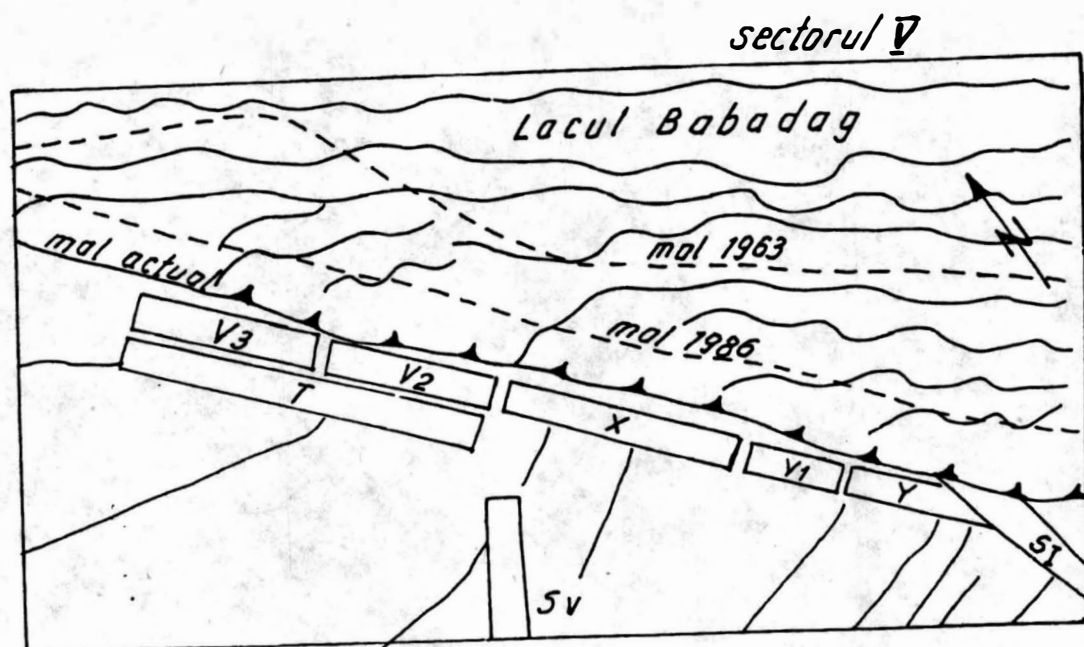
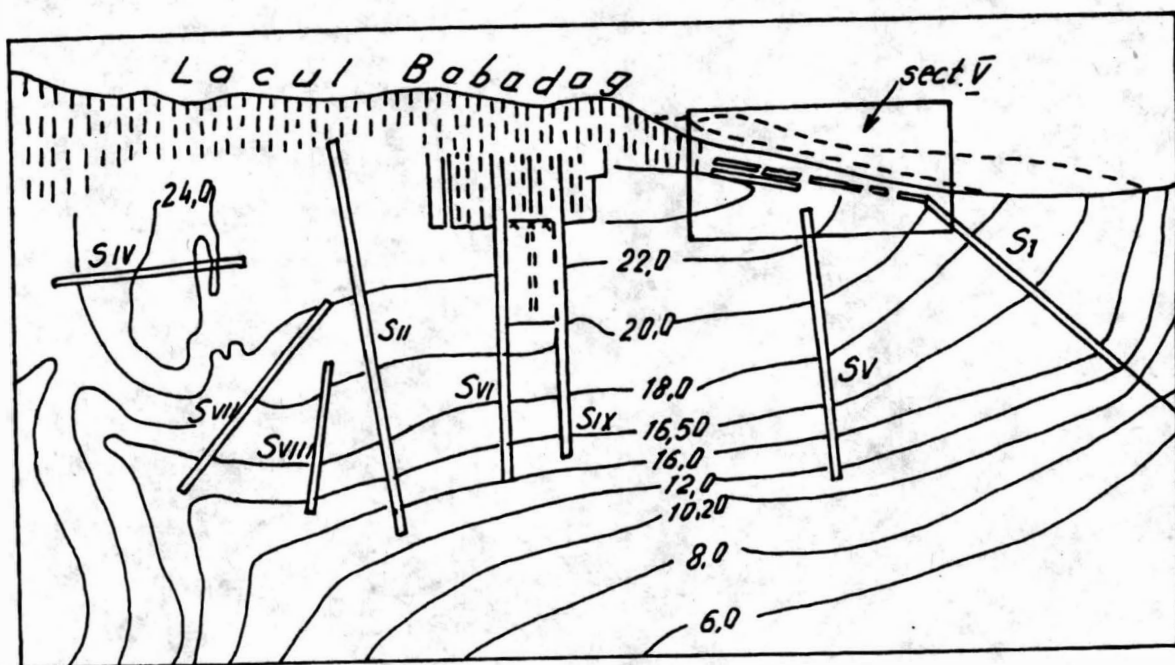


Fig. II Babadag: 1 Planul general al cercetărilor; 2 Planul cercetărilor din sectorul V.

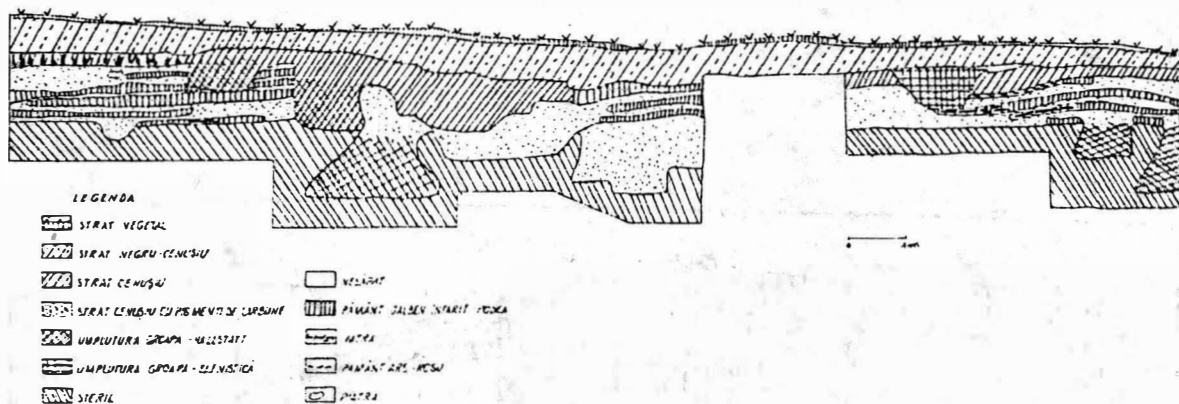


Fig. III Babadag: Secțiunea T. Profil nord-vest.

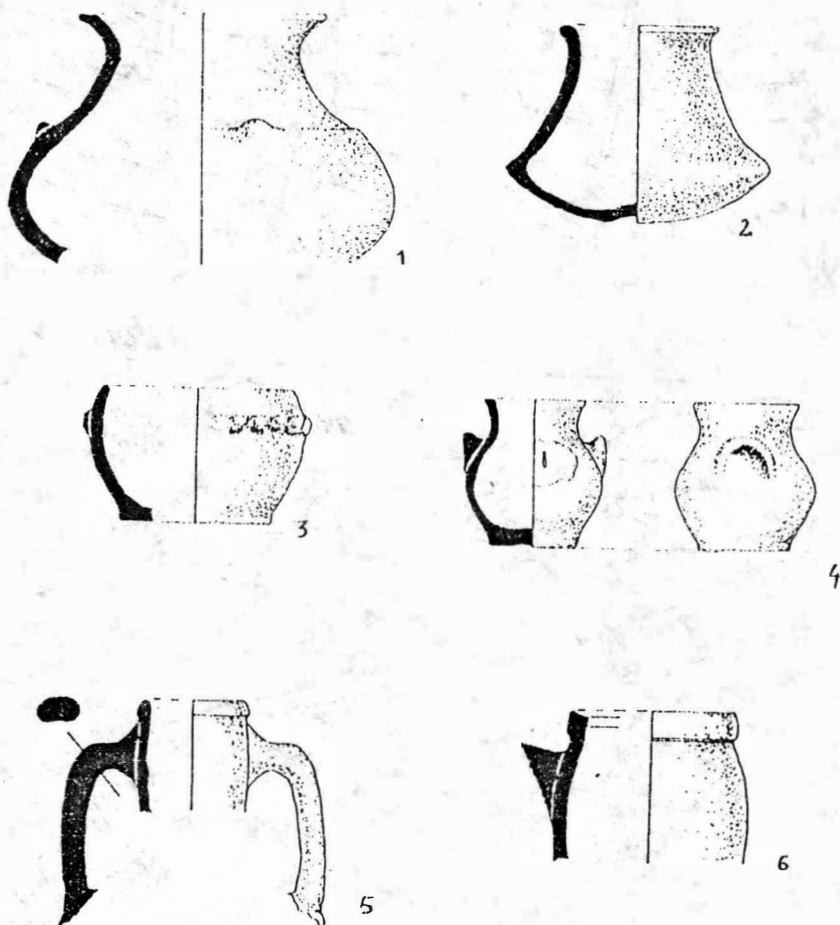


Fig. IV Babadag: 1-3 ceramică descoperită în nivelul I (faza Babadag III); 4-6 ceramică descoperită în groapa nr. 1 (epoca elenistică).

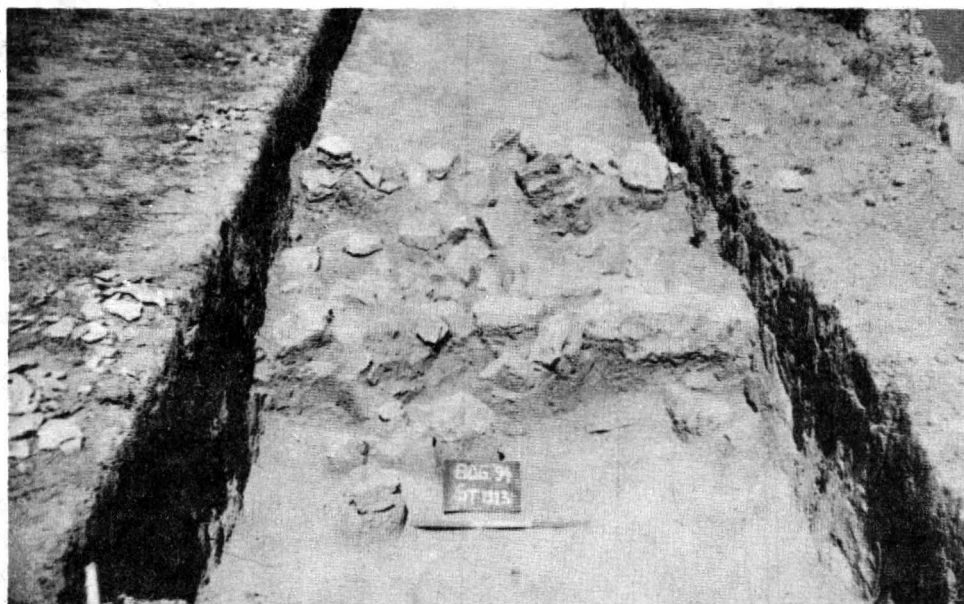


Fig. V. Babadag: 1-2 Zid de piatră nefasonată legat cu pământ, aparținând epocii elenistice.

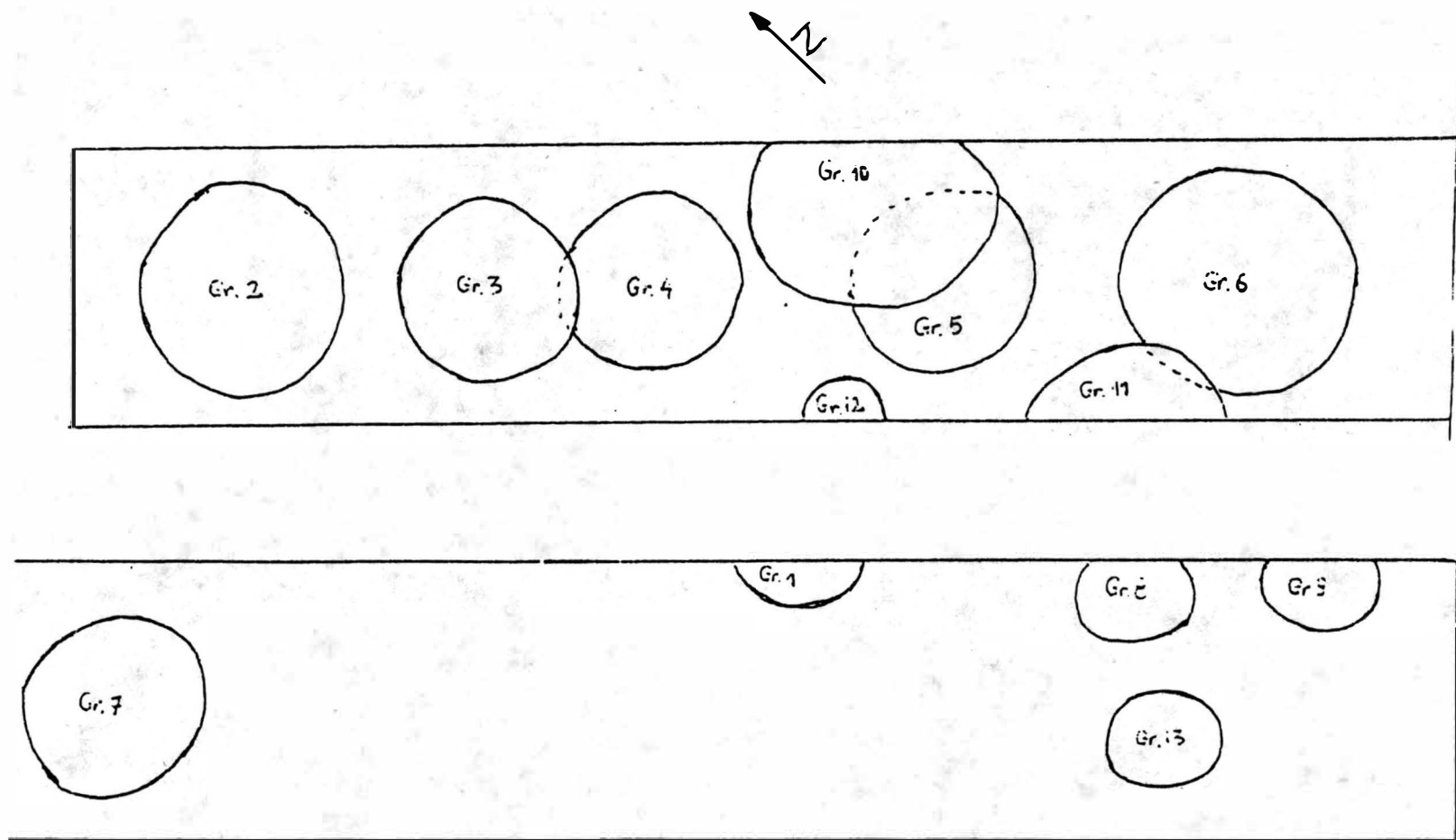


Fig. VI Babadag: Secțiunea T. Gropi menajere/de provizii.

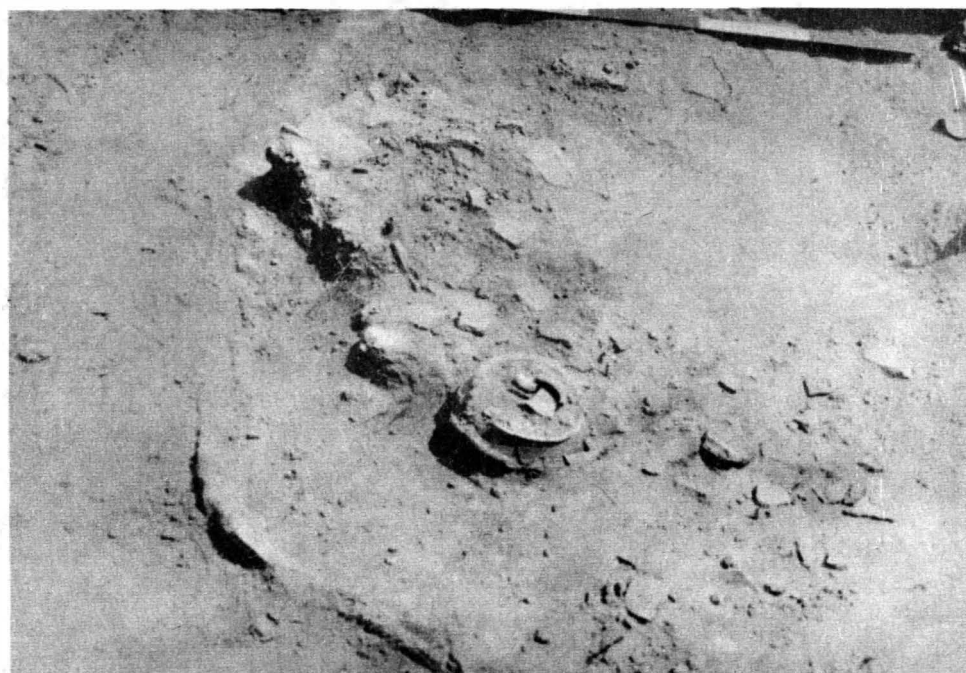
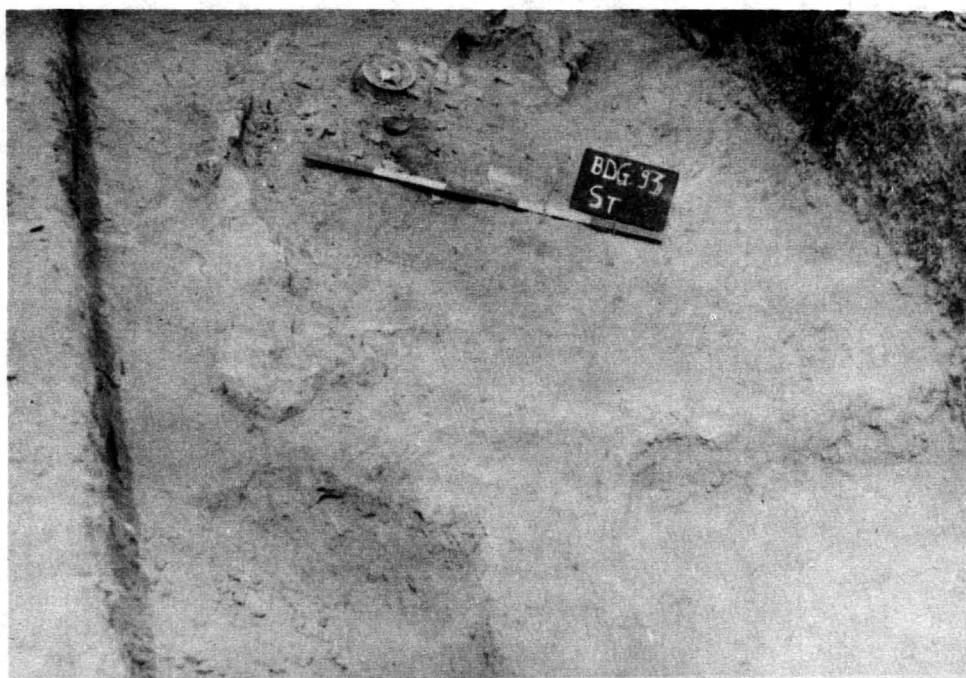


Fig. VII Babadag: 1 Cuptorul de ars ceramică; 2 detaliu din absida cuptorului.

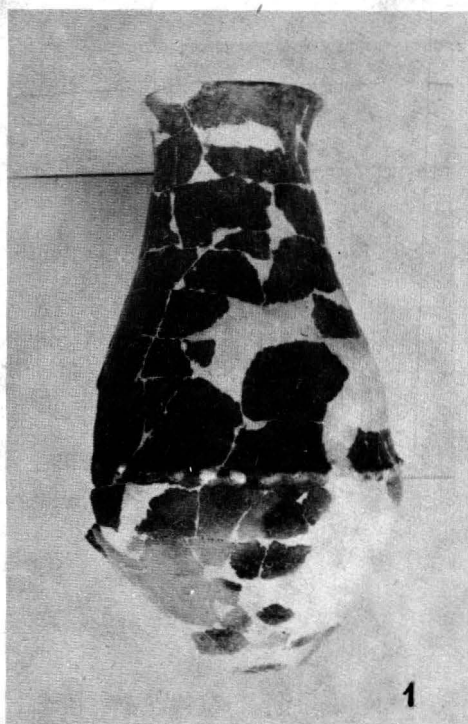


Fig. VIII Babadag: 1-2 Vase descoperite în absida cuptorului (faza Babadag III).

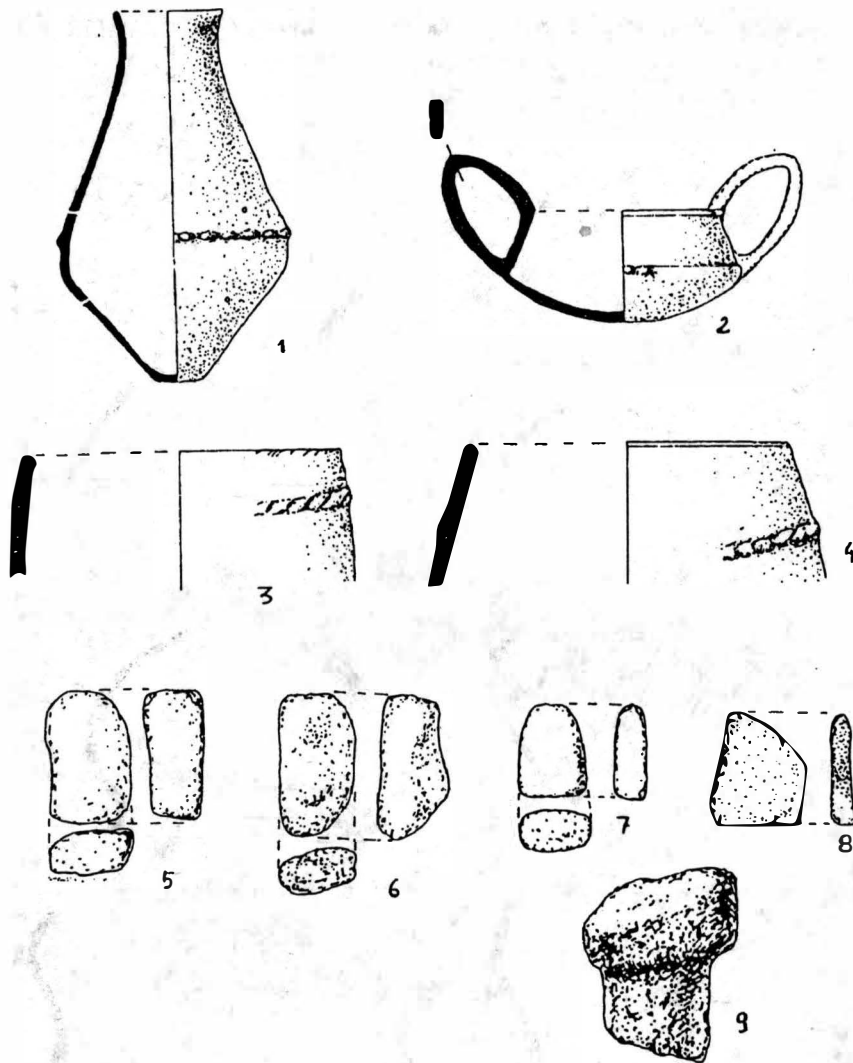


Fig. IX Babadag: 1-9 Ceramică și obiecte descoperite în cuptorul de ars ceramică (faza Babadag III).

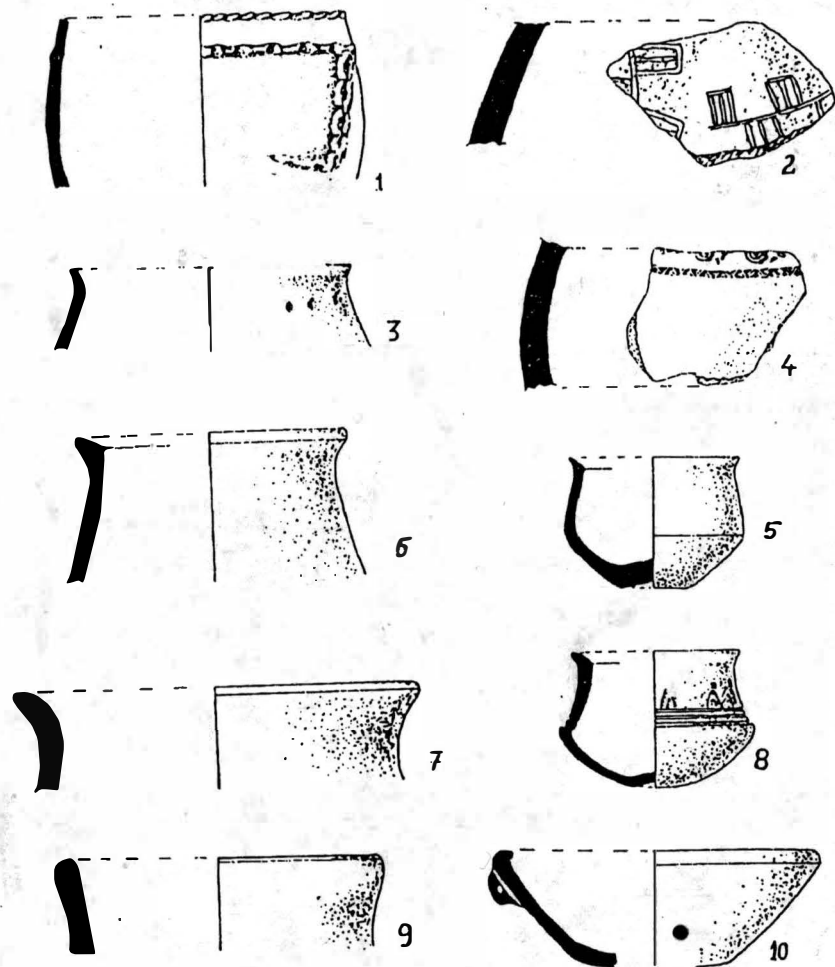


Fig. X Babadag: 1-5 Ceramică descoperită în nivelul I (faza Babadag III); 6-10 ceramică descoperită în nivelul IV (faza Babadag II).

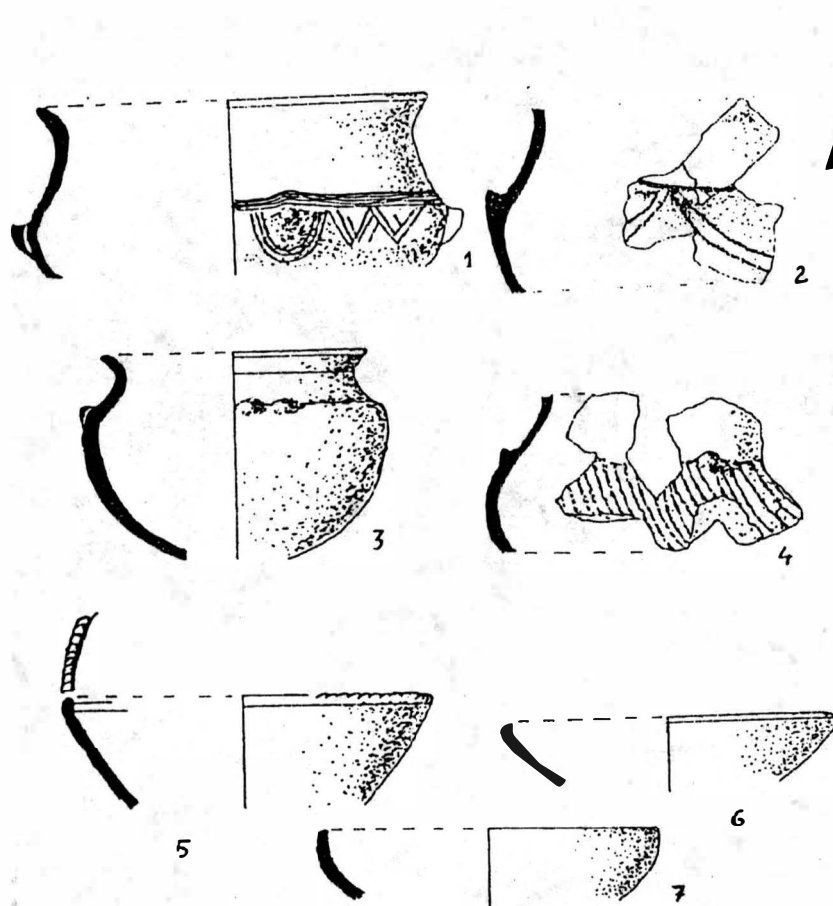


Fig. XI Babadag: 1-7 Ceramică descoperită în groapa nr. 3 (faza Babadag II)

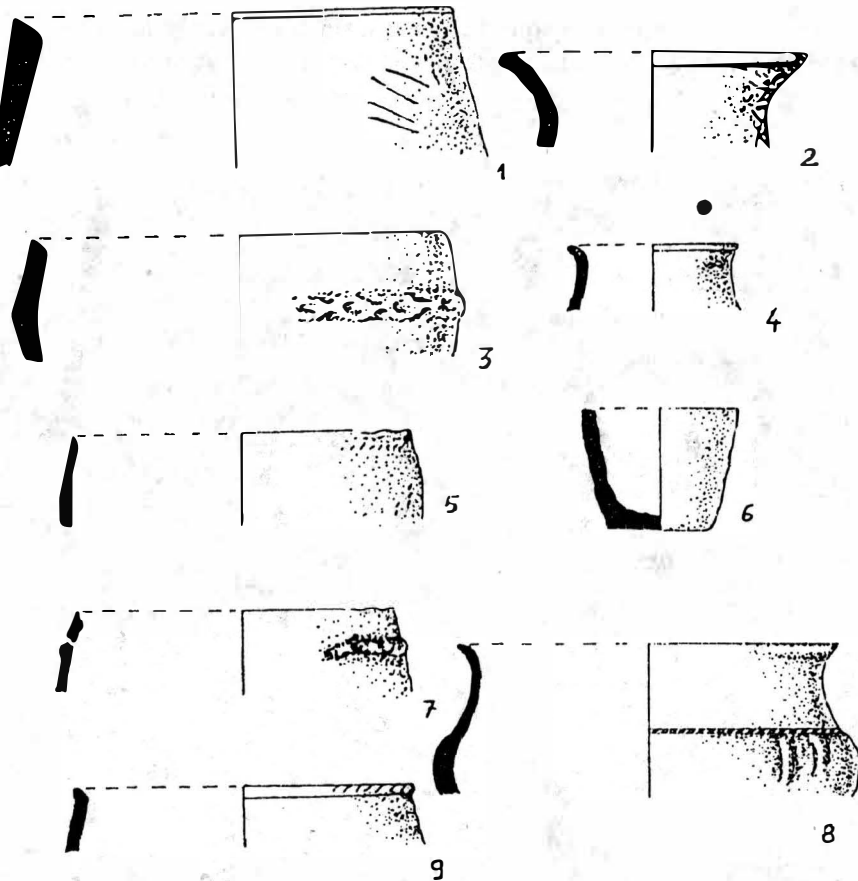


Fig. XII Babadag: 1-9 Ceramică descoperită în groapa nr. 3 (faza Babadag II).

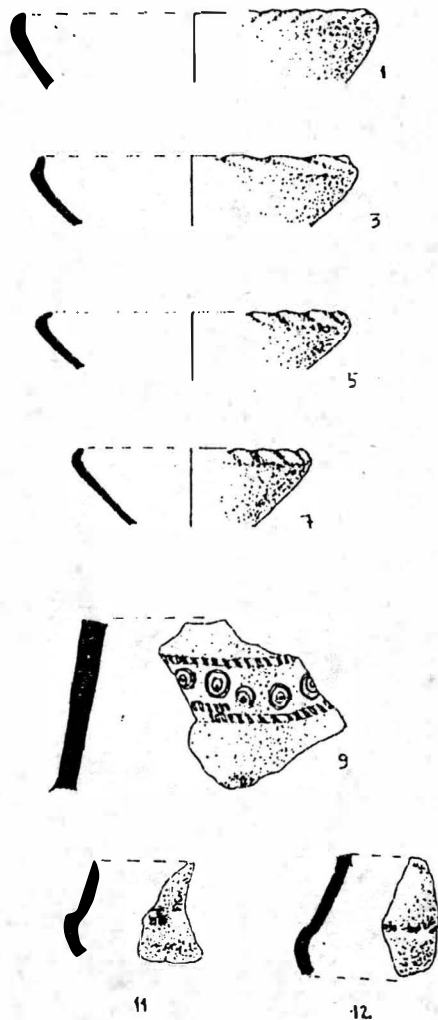


Fig. XIII Babadag: 1-13 Ceramică descoperită în groapa nr. 2 (faza Babadag II).

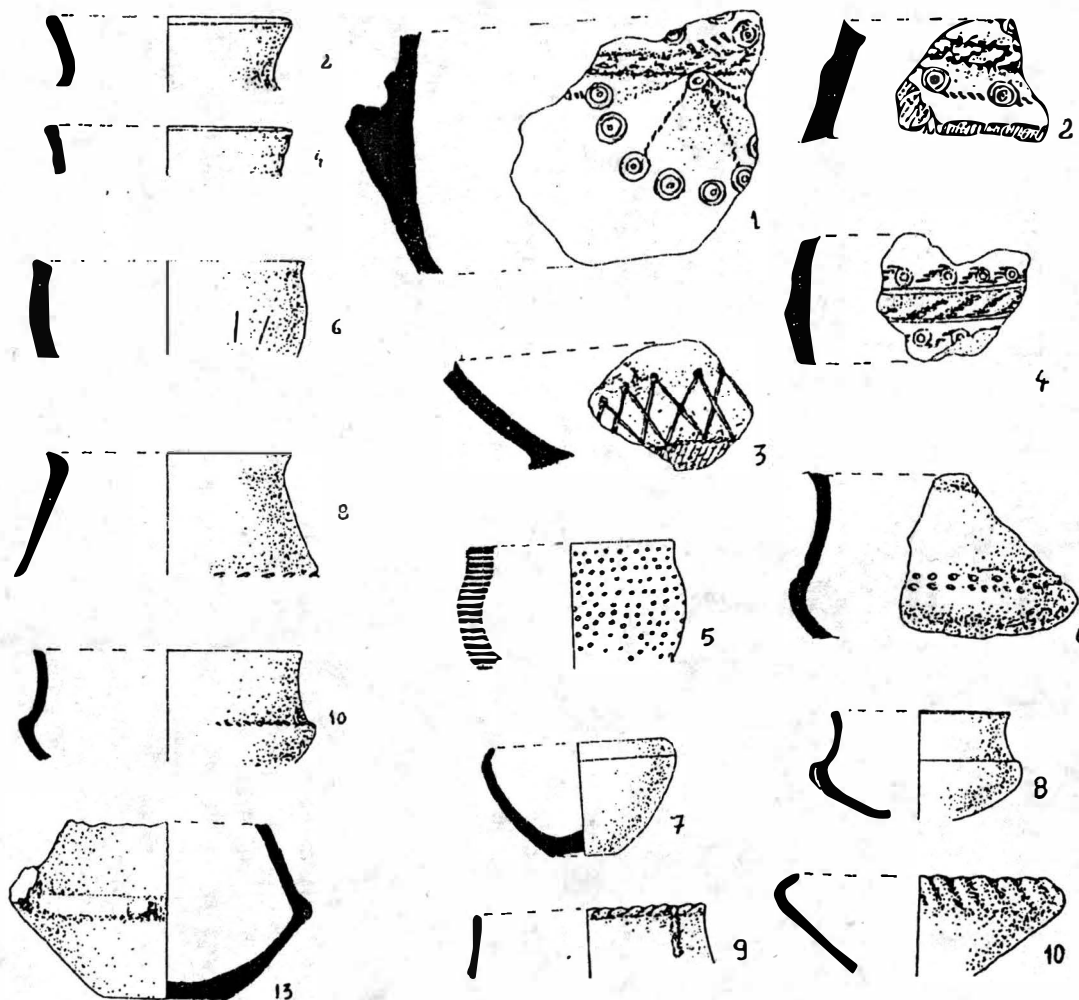


Fig. XIV Babadag: Ceramică descoperită în bordeiul nr. 3 (faza Babadag II).