

# L'âge du fer dans le Pomoravlje et le problème de la culture de Basarabi

Milorad Stojić (Yougoslavie)

Dans le Pomoravlje on connaît plus de 100 sites ayant livré une céramique ornée de motifs en S estampillés, de lignes réalisées avec un instrument denté et de lignes tremblées, c'est-à-dire dénotant des techniques et des motifs décoratifs tout particulièrement caractéristiques de la culture de Basarabi<sup>1</sup>. La majorité de ces sites a été identifiée lors de simples sondages et reconnaissances et seuls une vingtaine ont fait l'objet de fouilles de diverses importances. Tous les sites explorés présentent une stratigraphie perturbée à l'exception de Gradac à Lanište et d'un secteur du site de Crvena livada à Jagodina. S'ajoutant à ces deux sites, on note, lorsqu'il s'agit de résoudre les questions de chronologie et autres relatives aux périodes représentées par une céramique offrant des caractéristiques stylistiques et typologiques spécifiques, la grande importance de certains habitats monocouches, tels que, par exemple, Djula à Ostrikovac, ou d'ensembles clos, tels que les fosses du site de Panjevački rit à Jagodina, datant de la même période.

## Lanište, site de Gradac

Le site de Gradac à Lanište, habitat multicouche datant de l'âge des métaux, occupe la pointe d'un plateau saillant, ainsi qu'une vaste terrasse située au pied de cette hauteur<sup>2</sup>. La superficie de l'habitat occupant le plateau s'élève à près de 2 ha, tandis que celle de l'habitat inférieure, au pied du plateau, n'a pas été établie, mais pourrait avoisiner un hectare à en juger par la configuration de la terrasse. L'épaisseur de la couche de culture est d'environ 30 à 40 cm, excepté dans la zone d'accès du site, protégé par des ouvrages défensifs, où elle atteint à un endroit près de 3 m (en raison d'importants travaux de terrassement) alors qu'au pied du plateau elle dépasse 1 m.

La zone d'accès de la gradina comptait trois ouvrages défensifs: un fossé et deux remparts (ouvrages 1 et 2). Une tranchée de sondage d'une longueur de plusieurs centaines de mètres, ouverte dans la partie habitée et dans la zone précédant les fortifications, a apporté nombre de données sur la stratigraphie verticale et horizontale.

### Le fossé

Le fossé d'un diamètre de 25 m est partiellement comblé de terre jusqu'à une hauteur de 1 m. Il a livré un matériel archéologique varié datant de l'âge du Fer.

### L'ouvrage 1

L'ouvrage 1 comprenait deux parties: une base en forme de section de cercle, de dimensions 25 x 10 m, constituée par une levée de terre retirée du fossé sur laquelle s'élevait une construction de soutènement en bois et en avant de celle-ci, venant s'appuyer sur la partie circulaire, un rempart de terre. La découverte d'un matériel archéologique datant de l'âge du Fer se limitant exclusivement au sol de la base suggère que cet ouvrage défensif servait simultanément d'habitation (vraisemblablement pour les quelques sentinelles).

### L'ouvrage 2

L'emplacement occupé par le second ouvrage défensif protégeant l'accès au site de Lanište (ouvrage 2), construction caractérisée par une céramique ornée de motifs en S estampillés, et, plus tard, par un nouvel ouvrage fortifié correspondant à une phase caractérisée par une céramique tremblée, a livré une stratigraphie verticale très intéressante couvrant une longue période de l'âge du Fer, habituellement appelée période de la culture de Basarabi.

L'ouvrage 2 a été érigé à un endroit où se trouvaient déjà des habitations (enterrées ou en surface) caractérisées par une céramique ornée de motifs en S estampillés. Cet ouvrage fortifié comprenait, lui aussi, une base en section de cercle, de dimensions 50 x 10 m, surmontée d'une construction en bois plus complexe, contre laquelle venait à nouveau s'appuyer, du côté extérieur, un rempart de terre. A la différence de la base de l'ouvrage 1, élevée en utilisant la terre homogène stérile retirée du fossé, la base de l'ouvrage 2 est formée par la superposition de trois types de terre. La couche inférieure, en terre compacte, recouvre, par endroits, une terre pure (là où aucun nivellement n'a été nécessaire) ainsi que les habitations déjà mentionnées, datables de l'âge du Fer d'après la céramique ornée de S estampillés. Cet ouvrage fortifié comprenait, lui aussi, une base en section de cercle, de dimensions 50 x 10 m, surmontée d'une construction en bois plus complexe, contre laquelle venait à nouveau s'appuyer, du côté extérieur, un rempart de terre. A la différence de la base de l'ouvrage 1, élevée en utilisant la terre homogène stérile retirée du fossé, la base de l'ouvrage 2 est formée par la superposition de trois types de terre. La couche inférieure, en terre compacte, recouvre, par endroits, une terre pure (là où le terrain a dû être préalablement nivelé) et, par endroits, une couche de culture (là où aucun nivellement n'a été nécessaire) ainsi que les habitations déjà mentionnées, datables de l'âge du Fer d'après la céramique ornée de S estampillés. La couche médiane abonde en blocs de pierre non taillés en galets alors que la couche supérieure est composée d'argile. Comparé au très modeste matériel archéologique datant de l'âge du Fer (quelques tessons ornés de motifs en S estampillés) livré par la couche inférieure, une céramique du même style, quelque peu plus abondante, a été trouvée dans la deuxième couche, alors que la troisième s'est avérée totalement stérile du point de vue archéologique. La terre compacte de la couche inférieure formait le cœur même de la levée de terre, tandis que les pierres de la deuxième couche et l'argile de la troisième offraient assurément le meilleur support possible pour accueillir les pieux de la construction étayant le rempart. La base de l'ouvrage 2 formée par cette triple levée de terre est recouverte d'une fine, mais très nette, couche de suie et de cendres, restes de la construction en bois étayant le rempart, qui, lorsque celle-ci s'est effondrée lors d'un incendie, se sont estampillés dans le sol de la base. Ces traces de la construction en bois sont recouvertes de deux couches de terre, respectivement totalement calcinée et seulement brûlée, provenant de rempart, entre lesquelles se trouve une autre couche très fine de suie et de cendres. Ces restes de rempart sont eux aussi recouverts d'une fine couche de suie et de cendres. Au-dessus de ces vestiges de l'ancien ouvrage défensif s'étendent une couche de culture d'environ 1 m d'épaisseur et les restes d'un nouveau rempart parmi lesquelles a été trouvée une céramique ornée de lignes tremblées. Il en ressort qu'après la destruction de l'habitat caractérisé par une céramique à motifs en S estampillés, les restes de l'ouvrage défensif 2 ont, de toute évidence, servi de base pour l'érection d'un nouvel ouvrage fortifié (des porteurs de la céramique tremblée) qui présentait toutefois une construction beaucoup plus simple que le précédent.

#### La zone d'habitation

Dans la zone d'habitation la couche datant de l'âge du Fer d'exécède pas 30 à 40 cm, tandis que la stratigraphie horizontale présente certaines différences par les caractéristiques de style et typologiques de la céramique trouvée (T. 1/7, T.X).

#### L'habitat inférieur

L'habitat inférieur présente une couche archéologique atteignant environ 1 m d'épaisseur mais offrant une stratigraphie perturbée (T.III/1-15, 17). On y note toutefois une présence nettement plus importante de la céramique ornée de lignes tremblées, de sorte que l'on a ici une situation différant nettement de celle enregistrée sur le plateau, où prédomine la céramique ornée de motifs en S estampillés.

La céramique, constituant l'essentiel du matériel archéologique trouvé, fournit une base solide permettant la résolution des questions de chronologie relatives à ce site. La totalité de la céramique provenant du fossé, de la base de l'ouvrage 1, de la couche de culture de l'habitat

correspondant, des fosses et habitations recouvertes par l'ouvrage 2, de la substructure et du rempart de cet ouvrage, ainsi que la plus grande partie de la céramique datée du premier âge du Fer provenant du plateau et de l'habitat inférieur présentent de caractéristiques de style et typologiques, identiques ou très similaires. Il s'agit pour l'essentiel d'éuelles, de coupes et d' "urnes" ornées de motifs en S estampillés, de triples points piqués, de lignes réalisées avec un instrument denté, de cannelures, de lignes ondulées et en zigzag, de triangles hachurés, de motifs en O estampillés et de cercles concentriques (style de Pšeničev) - (TI/1-7, T.II, T.III/1-13).

Une céramique de ce type a été trouvée sur tout l'espace du occupé par l'habitat fortifié, sur le plateau. On remarque toutefois du côté opposé à l'entrée, sur le point le plus avancé de la gradina surplombant la vallée de la Morava, et sur les côtes les plus élevées du site, une plus forte abondance de la céramique ornée de lignes ondulées ou en zigzag, d'incisions doubles ou triples (T.X), c'est-à-dire dans un style caractérisant la dernière phase de développement de la période transitoire de l'âge du Bronze à l'âge du Fer (horizon de Kalakača).

La céramique ornée de lignes tremblées qui, en plus de sa technique décorative, spécifique, diffère également par ses formes même de la céramique précédemment décrite, a été trouvée presque exclusivement dans les vestiges du nouvel ouvrage défensif, datant de l'âge du Fer, élevé sur les ruines de l'ouvrage 2 (T. I/8-11, T. IV), sporadiquement dans la zone d'habitation sur le plateau (T. III/14-15, 17). Il est évident que l'habitat caractérisé par cette céramique ornée de lignes tremblées était nettement moins vaste et loin d'avoir une importance comparable à celle de l'habitat caractérisé par la céramique à motifs en S estampillés, s'étant développé sur ce même site.

Le rapport chronologique tant entre les deux ouvrages défensifs qu'entre les divers secteurs d'habitation à Lanište peut être établi grâce au matériel céramique recueilli. On notera tout d'abord que l'absence de toute céramique datant de l'âge du Fer sous l'ouvrage 1, dans sa substructure (plate-forme) et dans son rempart même, permet de conclure que cet ouvrage défensif (y compris le fossé avec lequel il formait un tout) est antérieur à l'ouvrage 2 dont le rempart, la substructure et le sol même, sous cette substructure (T. II/4-15), ont livré un matériel archéologique datant de l'âge du Fer. Le fait qu'aucun matériel archéologique n'a pas été trouvé sur la base même de l'ouvrage 2 permet de supposer soit une destruction survenue peu de temps après sa construction soit qu'il n'était pas destiné au logement des sentinelles, ce qui constitue une nette différence par rapport à l'ouvrage 1.

Les caractéristiques de style et typologiques de la céramique provenant de l'habitat situé sur le plateau révèle que la zone habitée s'est limitée, dans un premier temps, au secteur le plus élevé, situé à l'opposé de l'entrée, avant de s'étendre à toutes les autres parties du plateau, probablement après l'érection de l'ouvrage défensif 1, et, plus tard, de l'ouvrage 2.

De fait, on trouve attestées dans la stratigraphie verticale de ce site deux phases de développement successives correspondant à l'âge du Fer, la première, plus ancienne, se caractérisant par une céramique ornée de motifs en S estampillés, documentés dans la couche et les habitations situés sous l'ouvrage 2, ainsi que dans la substructure et le rempart de cet ouvrage, et la seconde, plus récente, caractérisée par la céramique tremblée provenant de la strate recouvrant les vestiges de l'ouvrage 2.

#### Jagodina, site de Panjevački rit

Sur le site de Panjevački rit à Jagodina ont été explorées plusieurs fosses trouvant leurs traits caractéristiques dans une céramique ornée de lignes tremblées, c'est-à-dire une céramique d'un style identique à celui qui caractérise la couche la plus récente de l'âge du Fer sur le site de Gradac à Lanište<sup>3</sup>. L'observation de cette céramique retirée des fosses de Panjevački rit a permis de procéder à une division précise de cette phase en distinguant notamment trois périodes de développement (II-b-1-3). La période la plus ancienne (II-b-1) se caractérise par des récipients dont l'ornementation allie les lignes tremblées et les motifs en S estampillés (T. V/1-5), la période suivante (II-b-2) offre

uniquement des formes céramiques ornées de lignes tremblées (T. V/6-11), alors que durant la période la plus récente (II-b-3) les récipients sont pour certains ornées de lignes tremblées et pour d'autres en recourant à un mode de décoration caractéristique de la phase initiale de l'horizon dit cannelé dans le Podunavije et le Pomoravije (TIX/6-10). La céramique de type cannelé livrée par ces ensembles fermés suggère une continuité ethnoculturelle entre deux périodes de l'âge du Fer (à savoir les âges du Fer II et III, selon Garašanin).

#### Jagodina, site de Crvena livada

La partie du site de Crvena livada, à Jagodina, présentant la couche de culture la plus épaisse offre une stratigraphie verticale partiellement conservée<sup>4</sup>. La strate la plus ancienne, par ailleurs très fine, se caractérise par une céramique ornée de motifs en S estampillés, c'est-à-dire par une céramique du même type que celle de la strate la plus ancienne de l'âge du Fer à Lanište (T. III/16). Les parties supérieures de la couche suivante, la plus épaisse, se caractérisant par une céramique tremblée, ont été endommagées par des creusements de date ultérieure. Le style de décoration prédominant sur la céramique de cette strate est l'incision de lignes tremblées (T.VI-VIII). Enfin, de la couche (partiellement perturbée) de cette strate proviennent plusieurs exemplaires de céramique ornée par une taille en facettes ou de cannelures, tout comme la céramique de la période tremblée la plus récente du site de Panjevački rit, c'est-à-dire la céramique cannelée de type postbasarabi dans le Podunavlje.

Un grand nombre de sites du Pomoravlje ont livré une céramique ayant les mêmes caractéristiques que le matériel trouvé à Lanište et Jagodina<sup>5</sup>. Il ressort ainsi que la totalité du bassin de la Morava, qui occupe par ailleurs plus de 50% du territoire de la Serbie, se distingue par un développement identique à celui enregistré sur ces deux sites au cours de la même période. Un développement identique au très semblable est également documenté par les sites du Podunavlje serbe, de Serbie orientale, du nord-ouest de la Bulgarie, d'Oltenie et de certaines autres régions de Roumanie<sup>6</sup>.

Les sites multicouches du Podunavlje présentant une stratigraphie intacte révèle un développement identique à celui enregistré dans le Pomoravlje. A titre d'exemple, sur le site de Gradina à Bosut, l'ordre des strates correspondant à l'âge du Fer est le suivant: Bosut IIA - horizon Kalakača (phase la plus récente de la période de transition entre l'âge du Bronze et l'âge du Fer), Bosut IIIb - couche caractérisée par une céramique ornée de motifs en S estampillés; et Bosut IIIc - horizon de la céramique cannelée. Il est ici caractéristique que l'apparition la plus récente dans l'horizon IIIb est constituée par la céramique tremblée (T.III/18)<sup>7</sup>.

On compte en Roumanie un grand nombre de sites ayant livré une céramique présentant des traits identiques ou très semblables à celle trouvée en Serbie<sup>8</sup>. On note toutefois que les trouvailles provenant de la nécropole de Basarabi se limitent à une céramique tremblée (ou imitant l'ornementation tremblée) - (T.IX/1-5), c'est-à-dire une céramique présentant les mêmes traits que celle retirée de la strate la plus récente de l'âge du Fer à Lanište, de la deuxième strate du site de Crvena livada et des fosses avec céramique tremblée de Panjevački rit, traits que l'on retrouve aussi sur le matériel céramique le plus récent de la strate Bosut IIIb<sup>9</sup>.

La céramique trouvée au nord-ouest de la Bulgarie présente elle aussi des caractéristiques identiques, à celle provenant des autres contrées mentionnées dans ce travail<sup>10</sup>. On note ici, lorsqu'il s'agit de l'établissement de parallèles culturels et chronologiques, toute l'importance de la céramiques provenant d'ensembles clos, telle le matériel de la tombe de Sofronijevo (T.IX/11), très semblable par son style et sa typologie à la céramique livrée par la nécropole de Basarabi, la strate la plus récente de l'âge du Fer à Lanište, la deuxième strate à Crvena livada et les fosses avec céramique tremblée de Panjevački rit, ainsi qu'au matériel céramique le plus récent provenant de la strate Bosut IIIb dans la Gradina de Bosut.

Par le terme de culture de Basarabi (complexe de Basarabi, céramique de Basarabi, style de Basarabi etc.) on désigne donc une période de développement deux fois plus longue que celle

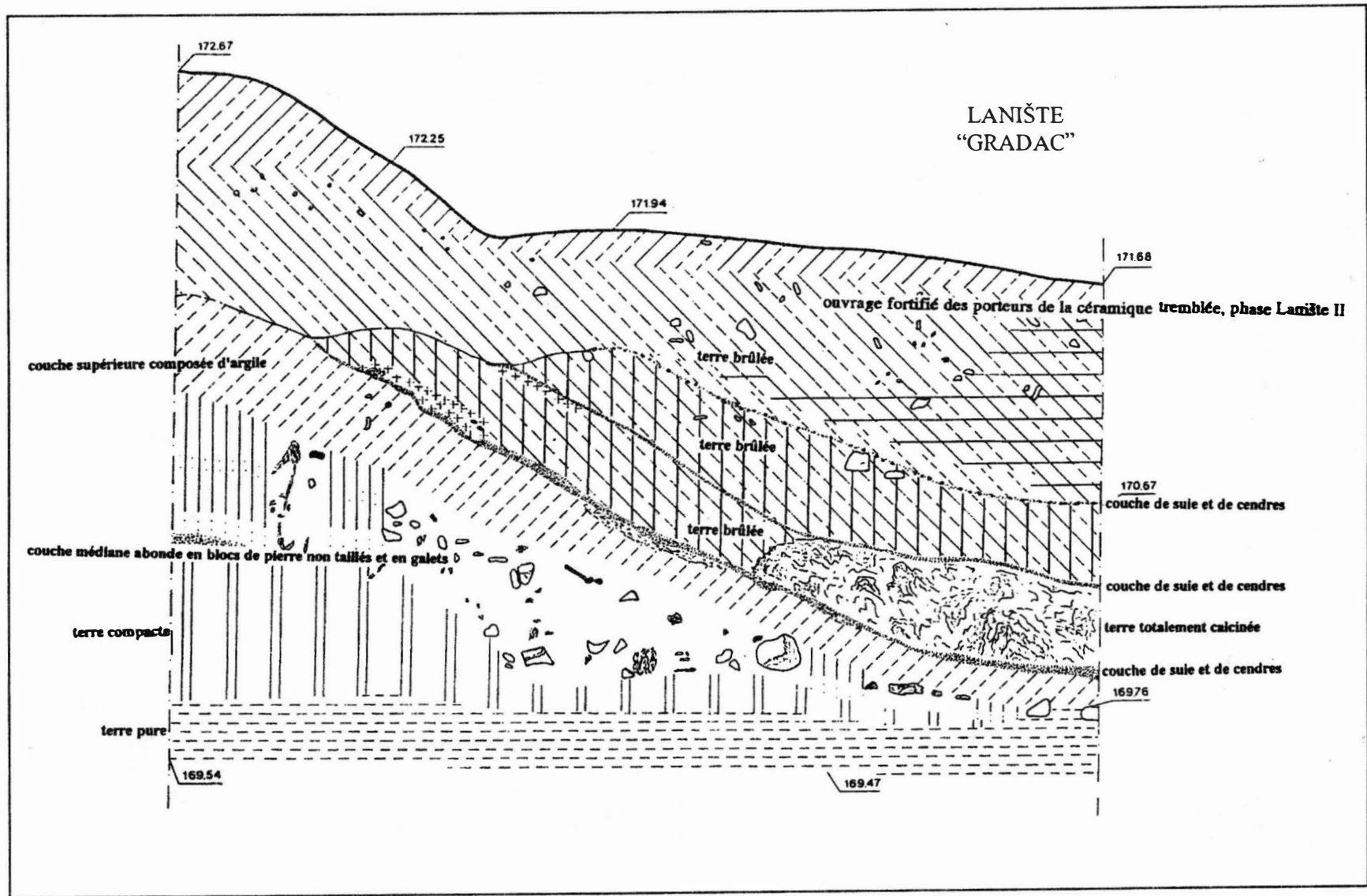
correspondant à l'existence même de la nécropole de Basarabi. Cela ressort notamment des résultats des recherches sur les sites de Gradac à Lanište, de Crvena livada et Panjevački rit à Jigodina, de Gradina à Bosut, de Feudvar à Mošorin et toute une série de sites monocouches ou multicouches du Pomoravlje et du Podunavlje (et en dehors de ces régions) puisque il s'agit là de localités à stratigraphie verticale et ensembles clos, ou de simples habitats monocouches révélant en fait l'existence de deux phases de développement succesives se caractérisant par un matériel archéologique, une répartition des habitats, une organisation défensive et d'autres traits spécifiques. La première de ces phase de développement (la plus ancienne) est particulièrement bien représentée par l'ancienne strate de l'âge du Fer à Lanište (Lanište I), la plus ancienne strate de l'âge du Fer à Crvena livada à Jagodina la strate Bosut IIIb sur le site de Gradina à Bosut, alors que la seconde, plus récente, est documentée par la plus jeune strate de l'âge du Fer à Lanište (Lanište II), la deuxième strate à Crvena livada, l'habitat monocouche de Djula-Groblje à Ostrikovac, plusieurs ensembles clos (fosses) à Panjevački rit, la nécropole de Basarabi et la tombe de Sofronijevo.

Pour les raisons soulignées l'utilisation du terme culture de Basarabi (ou complexe de Basarabi, style de Basarabi etc.) pour désigner deux phases de développement du premier âge du Fer ne s'avère donc pas adéquate, puisque, entre autre chose, cette célèbre nécropole d'Oltenie représente uniquement la phase la plus récente de la période portant son nom. (On commettrait la même erreur, par exemple, si l'on englobait la culture de Starčevo sous le terme de culture de Vinča). Pour les raisons indiquées il conviendrait donc de revoir l'emploi du terme Basarabi utilisé jusqu'à présent pour désigner cette période du premier âge du Fer. Compte tenu que l'observation de la stratigraphie verticale à Lanište a permis de documenter clairement l'existence et le rapport relatif de deux phases de développement succesives (dont la seconde, plus récente, correspond chronologiquement et culturellement à la nécropole de Basarabi) au sein d'une période relativement longue du premier âge du Fer, phases qui se voyaient même jusqu'à présent traitées comme une seule et même culture, il conviendrait d'affecter le terme Lanište I à la manifestation culturelle caractérisée par les trouvailles provenant de l'ancienne strate à Lanište et celui de Lanište II - Basarabi à la manifestation lui ayant succédé. Les phases de développement de cette période recevraient ainsi des noms appropriés puisque ceux-ci désignent deux sites qui les représentent sur le plan chronologique et culturel, alors que toute la période couvrant la première moitié de la culture du premier âge du Fer dans un grande partie du Podunavlje et de nombreuses contrées gravitant autour de ce bassin, pourraient être désignée par le terme de Lanište - Basarabi.

## NOTES

1. Sur la culture de Basarabi et la céramique de Basarabi voir plus en détail: V.Dumitrescu, *La nécropole tumulaire de premier âge du fer de Basarabi*, Dacia, N.S., XII, 1968, 177-260; A.Vulpe, *Zur mittleren Hallstattzeit in Rumänien (Die Basarabi-Kultur)*, Dacia, N.S., IX, 1965, 105-132; Idem, *Zur Definition und Verbreitung der Basarabi-Kultur*, Matrijali, SADJ, IX (Simposijum Novi Sad, 1981, 179-188; Idem, *Zur Entstehung der geto-dakischen Zivilisation, Die Basarabi-Kultur I*, Dacia, N.S., XXX, 1986, 49-90; N.Tasić, *Das Problem der ethnischen Einordnung der Basarabi-Stil*, Die ältere Eisenzeit, 1981, M.Gumă, *Contribuții la cunoașterea culturii Basarabi în Banat*, Banatica, VII, Reșița, 1983, 65-138; Idem, *Civilizația primei epoci a fierului în sud-vestul României*, București, 1993, PLLVII-XCVII; sur les caractéristiques de la culture de Basarabi dans le Podunavlje yougoslave et le Pomoravlje voir plus en détail: N.Tasić, *The Bosut Group of the Basarabi Complex and the "Thraco-Cimmerian" finds in Yugoslav regions along the Danube and in the central Balkans*, Balcanica, II, 1971, 26-67; P.Medović, *Naselja starijeg gvozdenog doba u jugoslovenskom Podunavlja*, Beograd, 1978, D.Popović, *Keramika starijeg gvozdenog doba u Sremu*, Beograd 1981, M.Stojić, *Gvozdeno doba u basenu Velike Morave*, Beograd-Svetozarevo, 1986, 61-78, T. 25-33, T. X-XI.

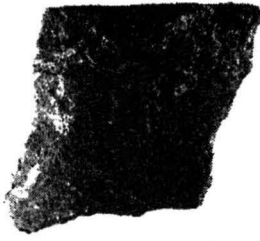
2. M.Stojić, Ibid., 61-62, T. 25-27; Idem, *Гвоздено доба у Поморавље - ушврћење Градац у Ланишићу*, каталог изложбе, Београд, 1992.
3. M. Stojić, *Etendue, chronologie et interprétation de la céramique tremblée sur la péninsule Balkanique et la région Danubienne moyenne*, Banatica, 12, Reșița,, 1994, 103-104; Idem, *Kultni ojektat iz ranotribalskog perioda na lokalitetu Panjevački rit u Jagodini*, Recueil consacrée au 65<sup>ème</sup> anniversaire de l'academicien D.Srejović, sous presse.
4. M.Stojić, *Gvozdeno doba u basenu Velike Morave*, Beograd-Svetozarevo, 1986, Prilog 4, 74-76, T.30-32.
5. Ibid, 72-74, Karta 6, 77-78, Karta 7; Sa M. Jocić: *Метално доба у Лесковачкој коџлини*, Лесковачки зборник, Leskovac, 1993, 295-297, T.8-9; М. Стојић, *Јужне Мораве у раноџрибалском џериоду*, Материјали симпосијума, Сомбор, 1993, Београд, 1994, 91-98, T. I-III, Idem, *Гвоздено доба у Лесковачкој и Врањско-бујановачкој коџлини*, Врањски гласник, XXVI-XXVII, Брање, 1993/1994, 9-14; *Керамика из гвозденог доба рађена руком у басену Западне Мораве низводно од овчарско-кабларске клисуре*, Зборник падова Народног музеја, XXII и XXIII, 1993, Чачак, 1994, 5-25.
6. P.Medović, *Naselja starijeg gvozdenog doba u jugoslovensom Podunavlju*, Beograd, 1978, 14, B.Hänsel, *Beiträge zur regionalen und chronologischen Gliederung der älteren Hallstattzeit an der Unteren Donau*, Bonn, 1976, 170-171, T.22, 58-60, 61/1-4; Дјамбазов-П.Катинчаров, *Раскојки в џеицерајџа Маџура џрез 1991*, Известиа АИ БАН; XXXIV, 107-138, В. Миков, *Материјали на железнајџа ејџоха*, Известиа АИ БАН, XXI, 294-302; V.Dumitrescu, Ibid.; a.Vulpe, Ibid., M.Stojić, *La céramique de la Serbie orientale et du nord-ouest de la Bulgarie aux VIII<sup>ème</sup> et VII<sup>ème</sup> siècles avant J.C.*, matériel de la conférence internationale à Montana (Bulgarie) sous presse.
7. P. Medović, Ibid., 51; lors de fouilles effectuées après la publication du livre de P.Medović a été trouvée en nombre relativement important une céramique tremblée dans la même strate sur le site de Gradina à Bosut.
8. A.Vulpe, Ibid., M.Gumă, Ibid.
9. V.Dumitrescu, Ibid.
10. Дјамбазов-П.Катинчаров, ibid, Б. Микоб, Ibid.



Lanište, site Gradac, l'ouvrage défensif 2 et ouvrage fortifié des porteurs de la céramique tremblée



1



2



3



4



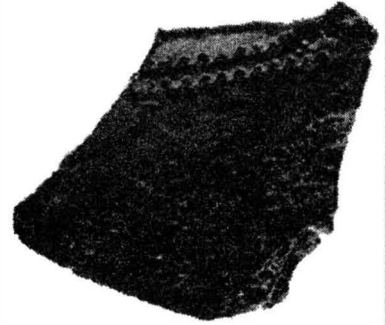
5



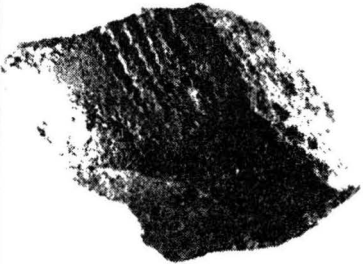
6



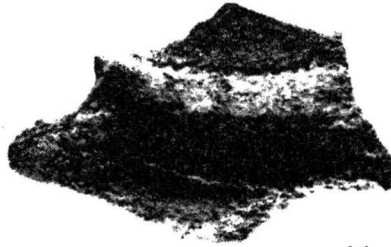
8



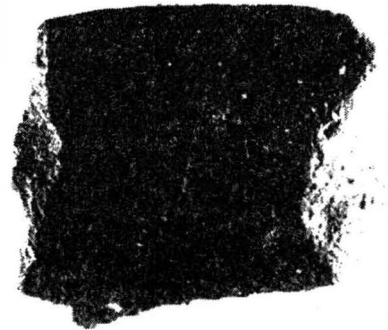
9



10



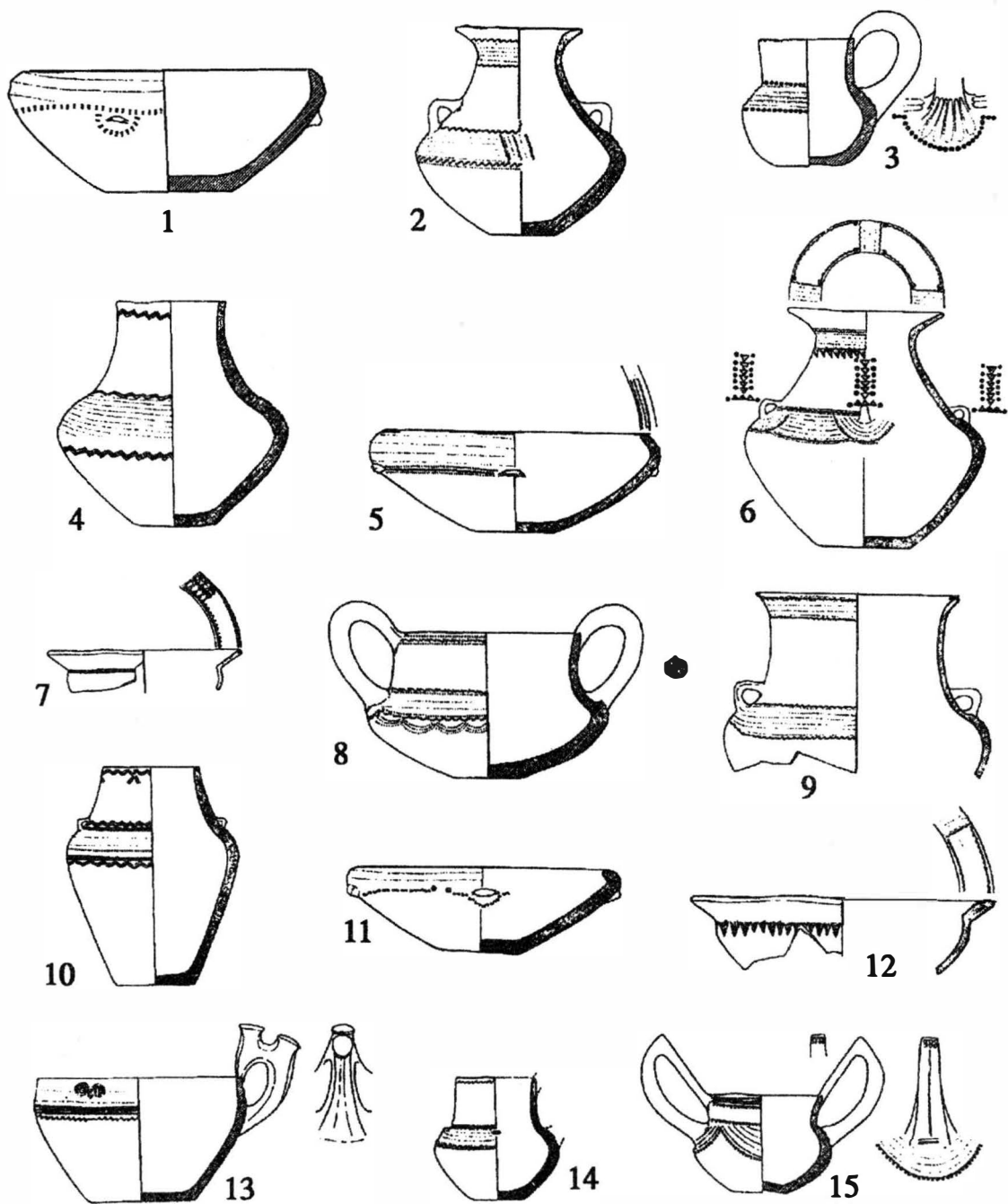
11



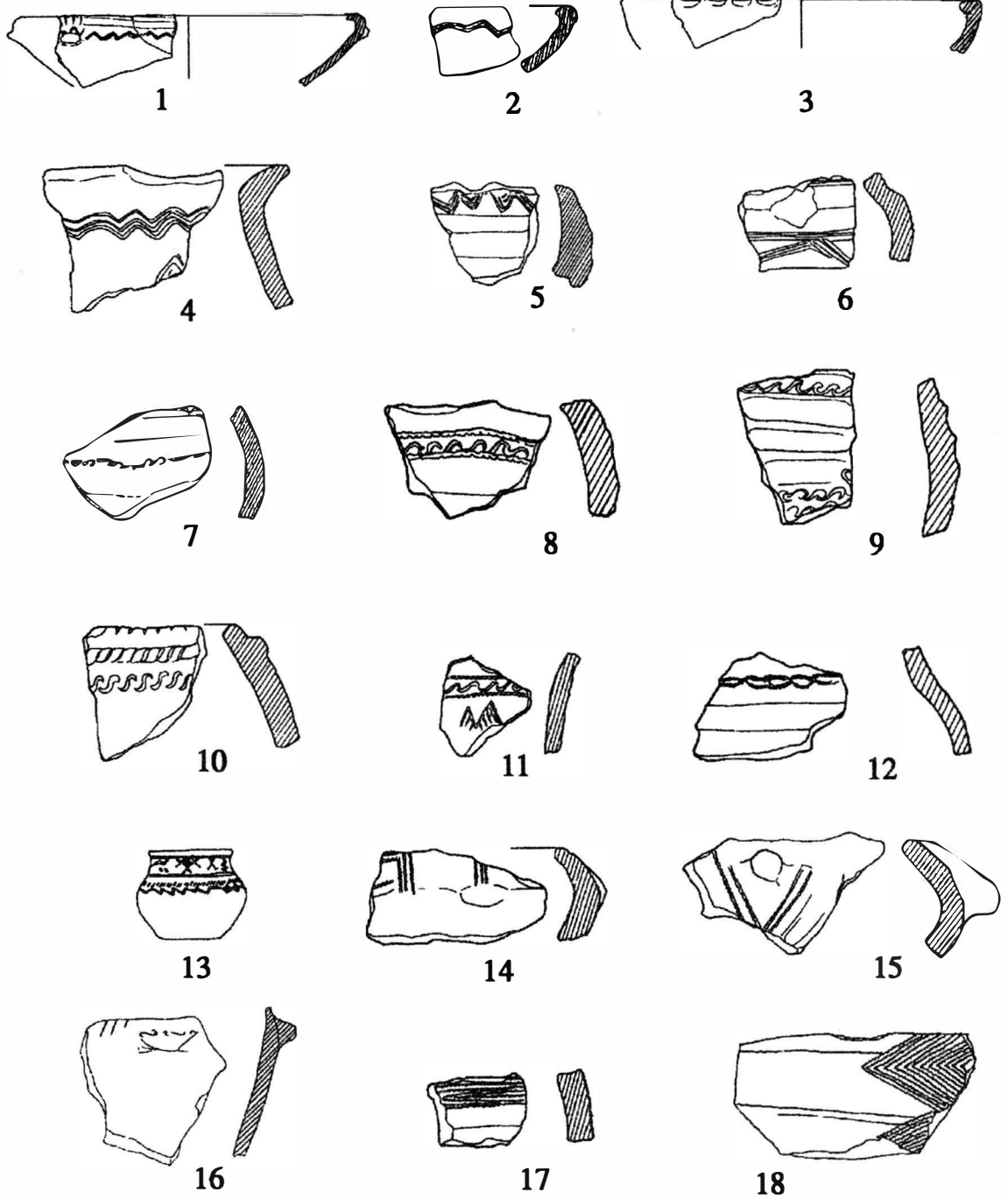
12

TI

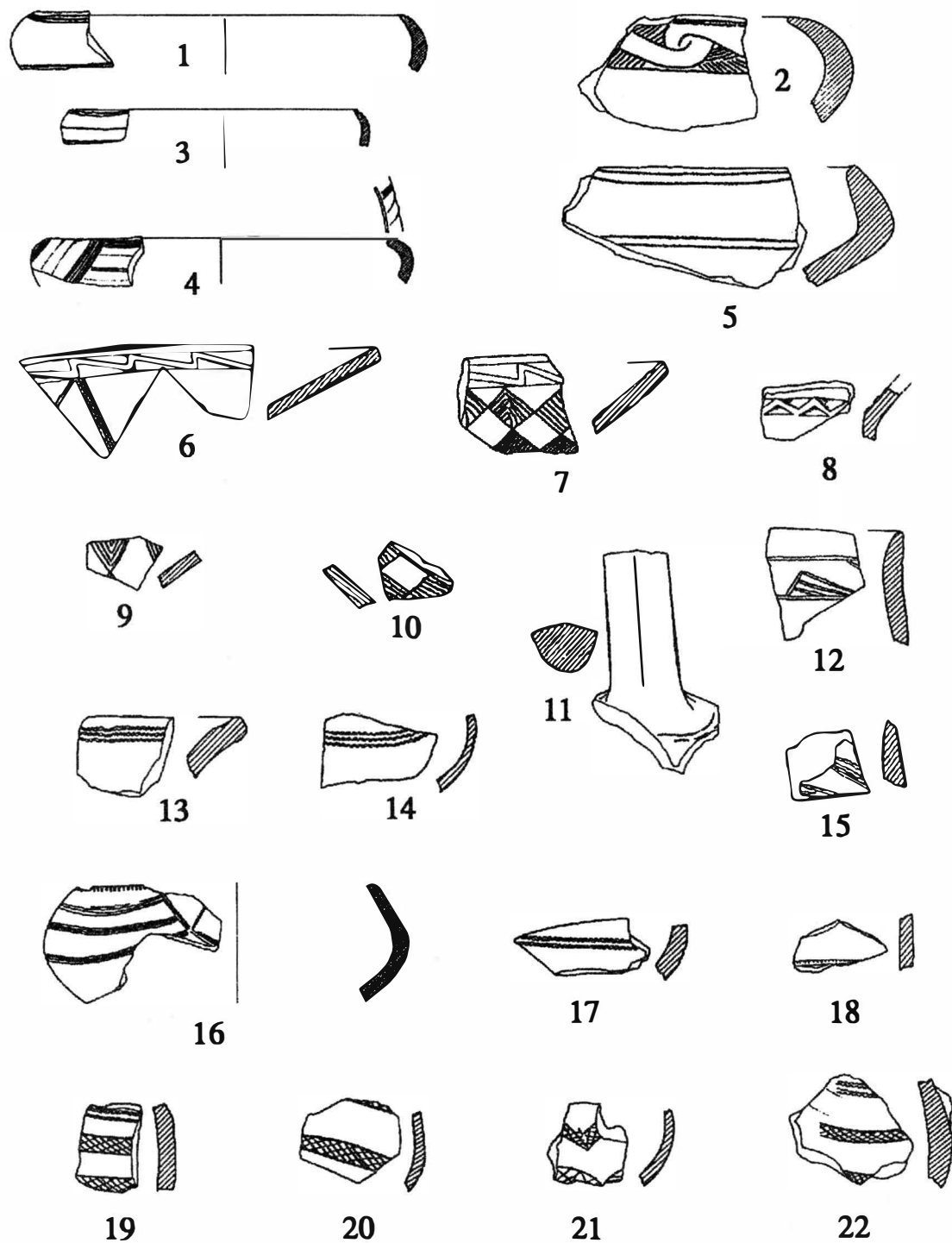




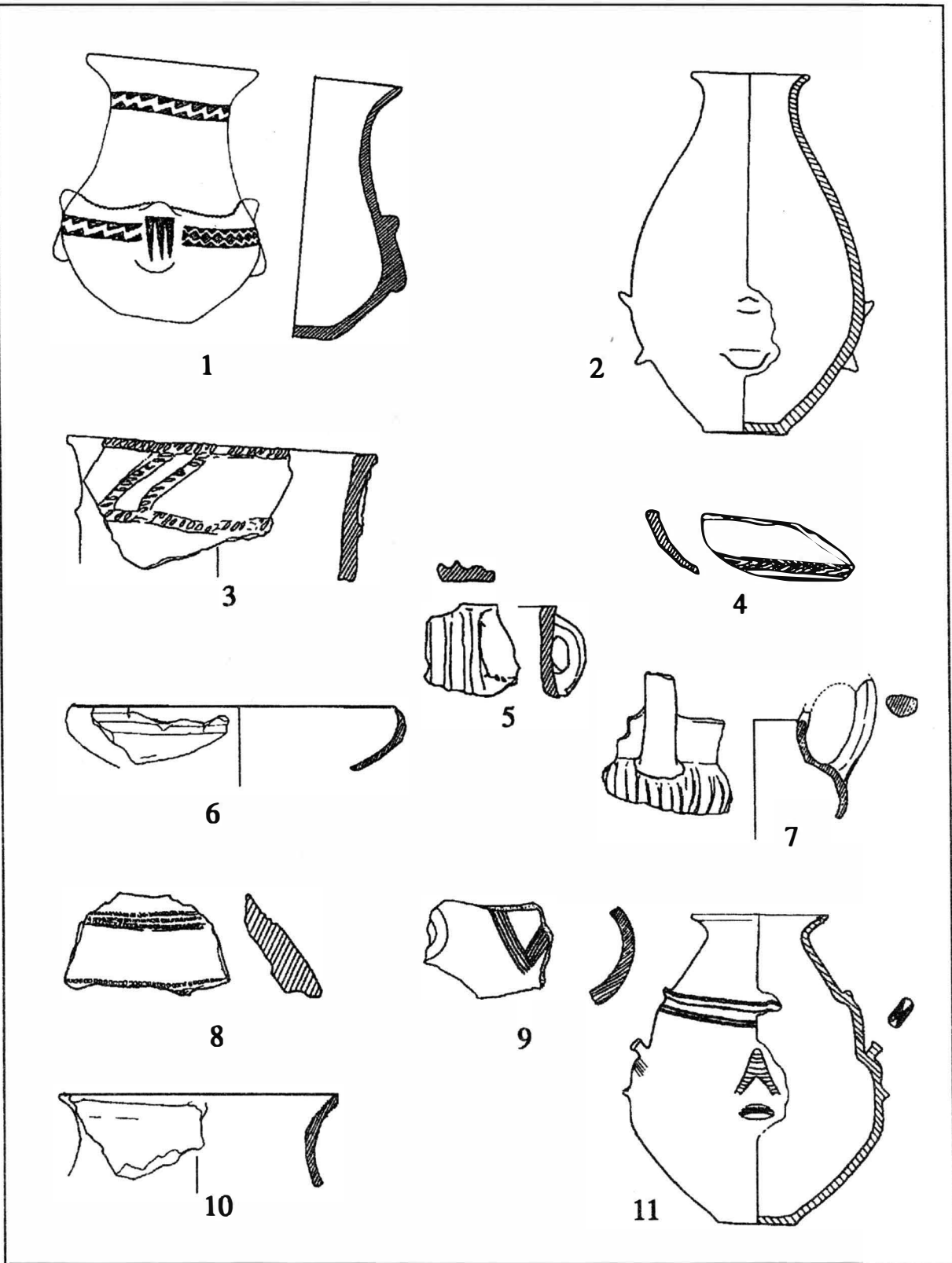
TII. Lanište, site Gradac, phase Lanište I, l'ouvrage défensif 1, 1-3, l'ouvrage défensif 2, 4-15.



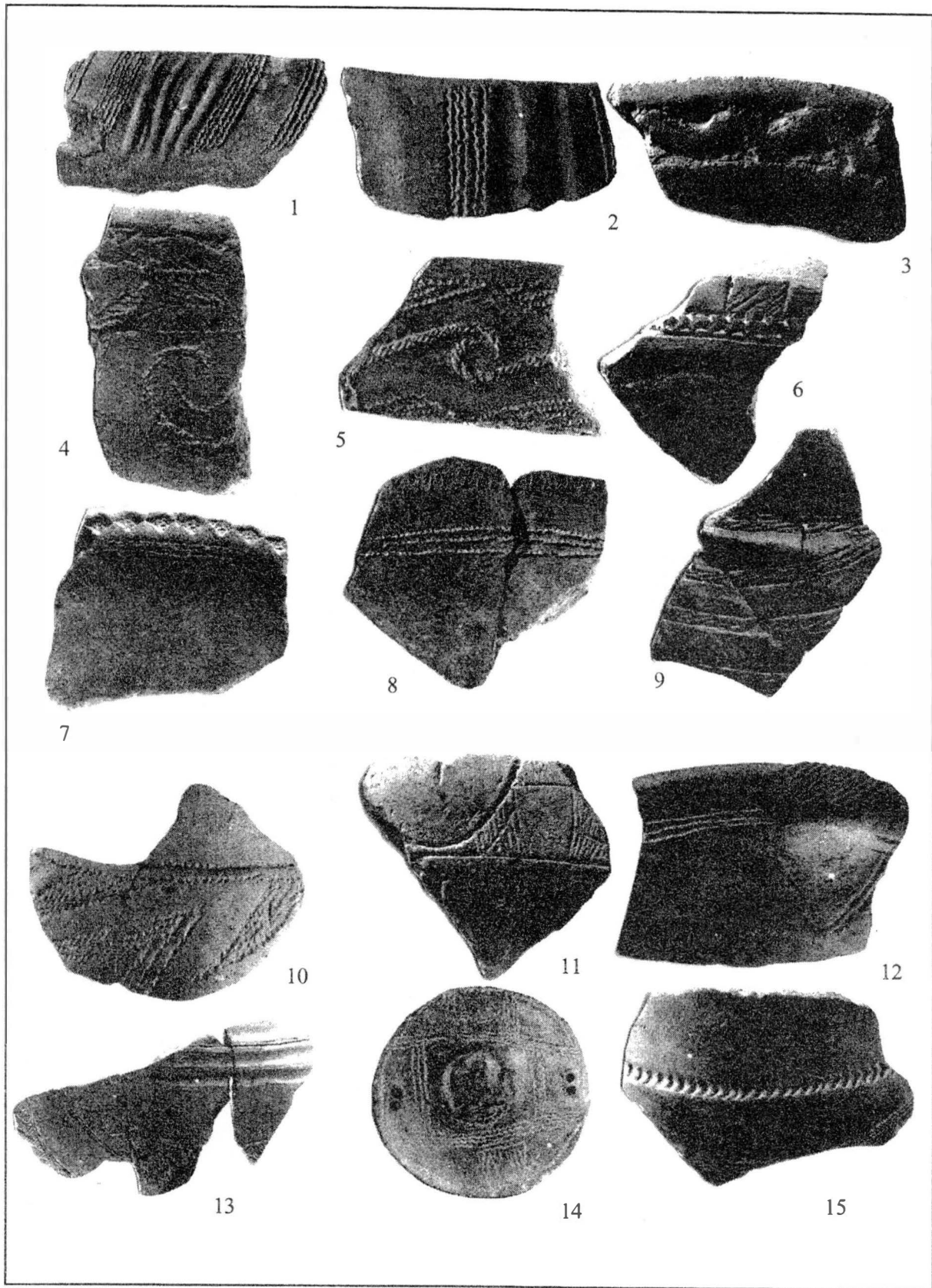
TIII. Lanište, site Gradac, l'habitat inférieur, phase Lanište I, 1-13, l'habitat inférieur, phase Lanište II-Basarabi, 14-15, 17, Jagodina, site de Crvena livada, phase Lanište I, 16, le site de Gradina à Bosut, phase Lanište II-Basarabi, 18.



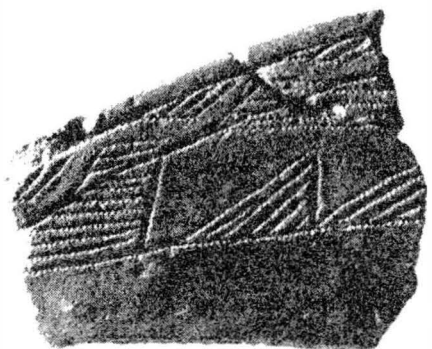
TIV. Lanište, site Gradac, ouvrage fortifié des porteurs de la céramique tremblée, phase Lanište II-Basarabi, 1-22.



TV. Jagodina, site de Panjevački rit, phase Lanište II-Basarabi, ensembles clos, 1-5, 6-11.



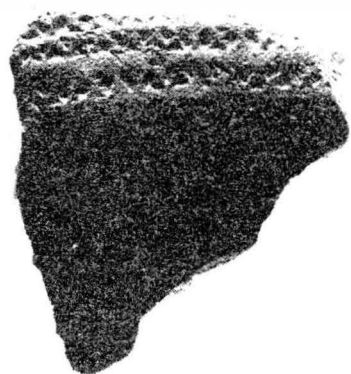
TVI



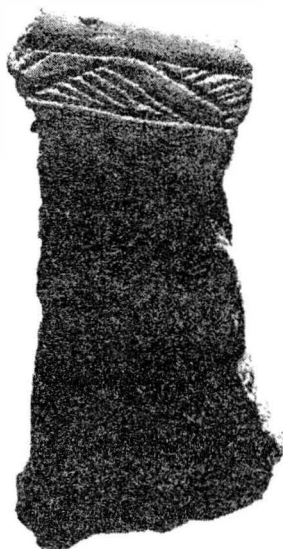
1



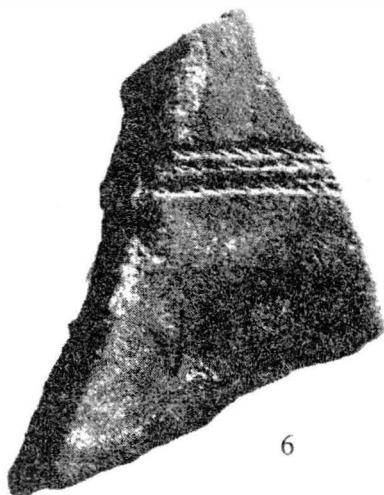
2



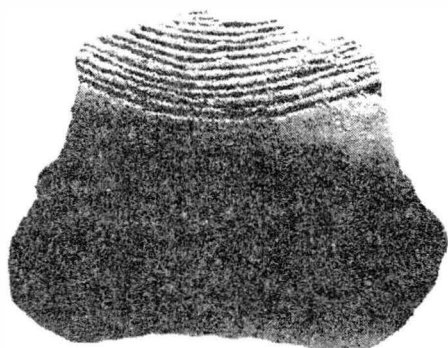
4



5



6

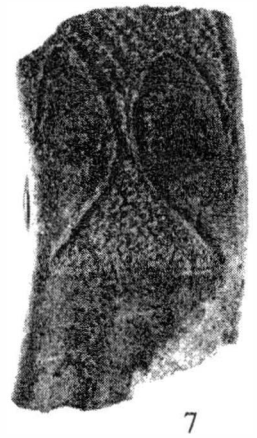
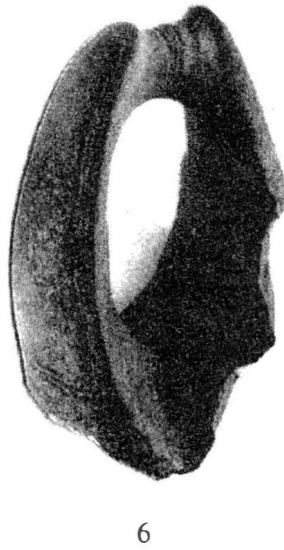
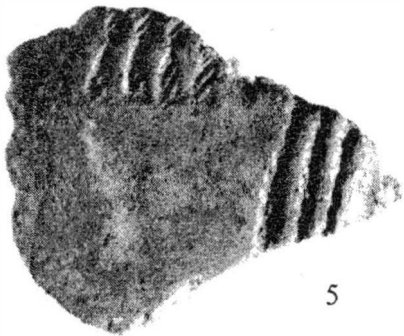
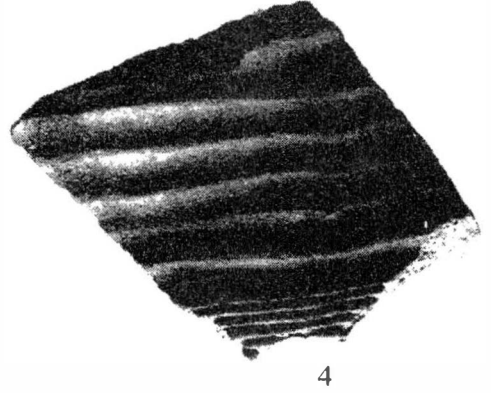
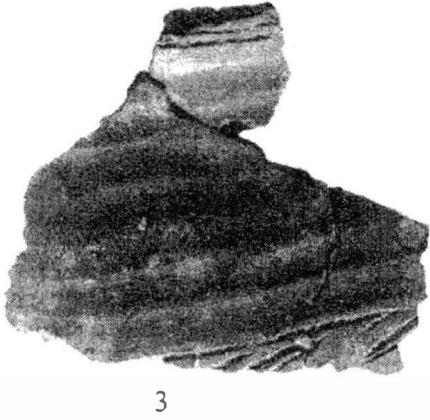
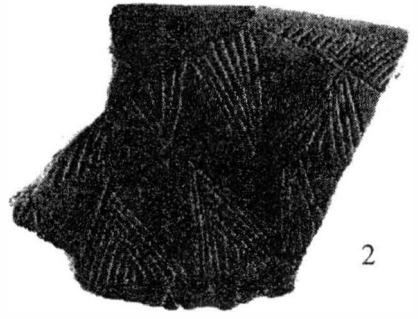
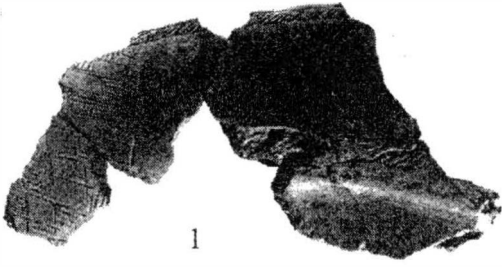


7

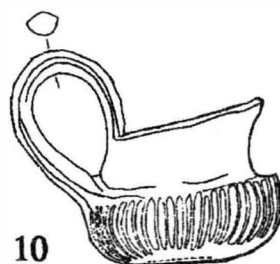
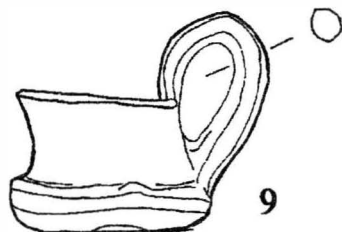
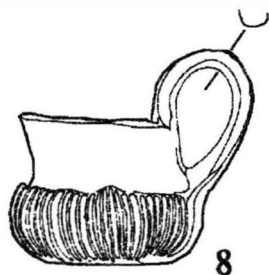
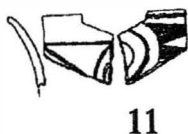
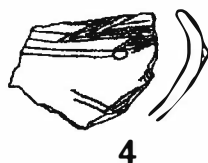
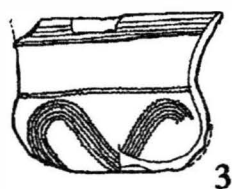
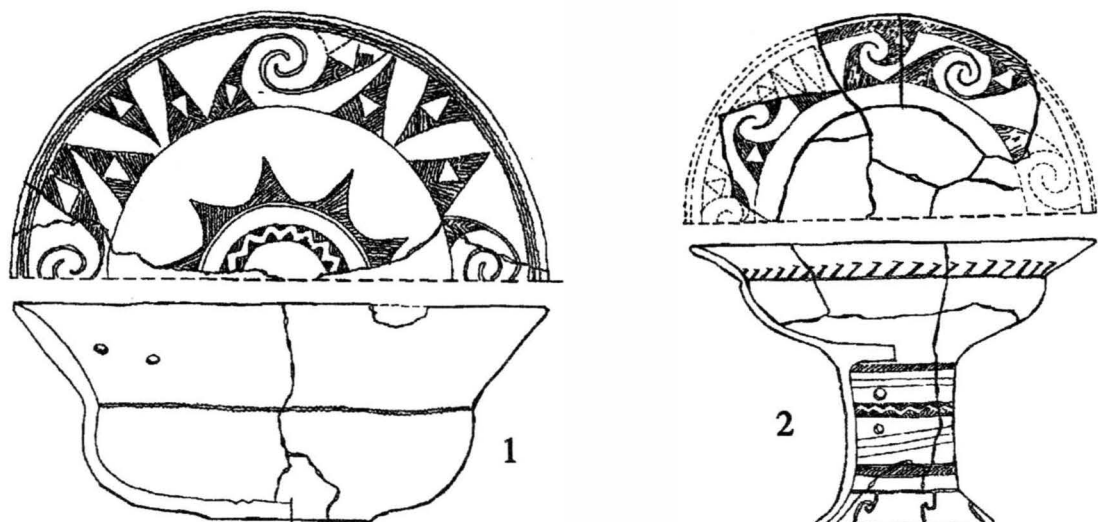


8

TVII

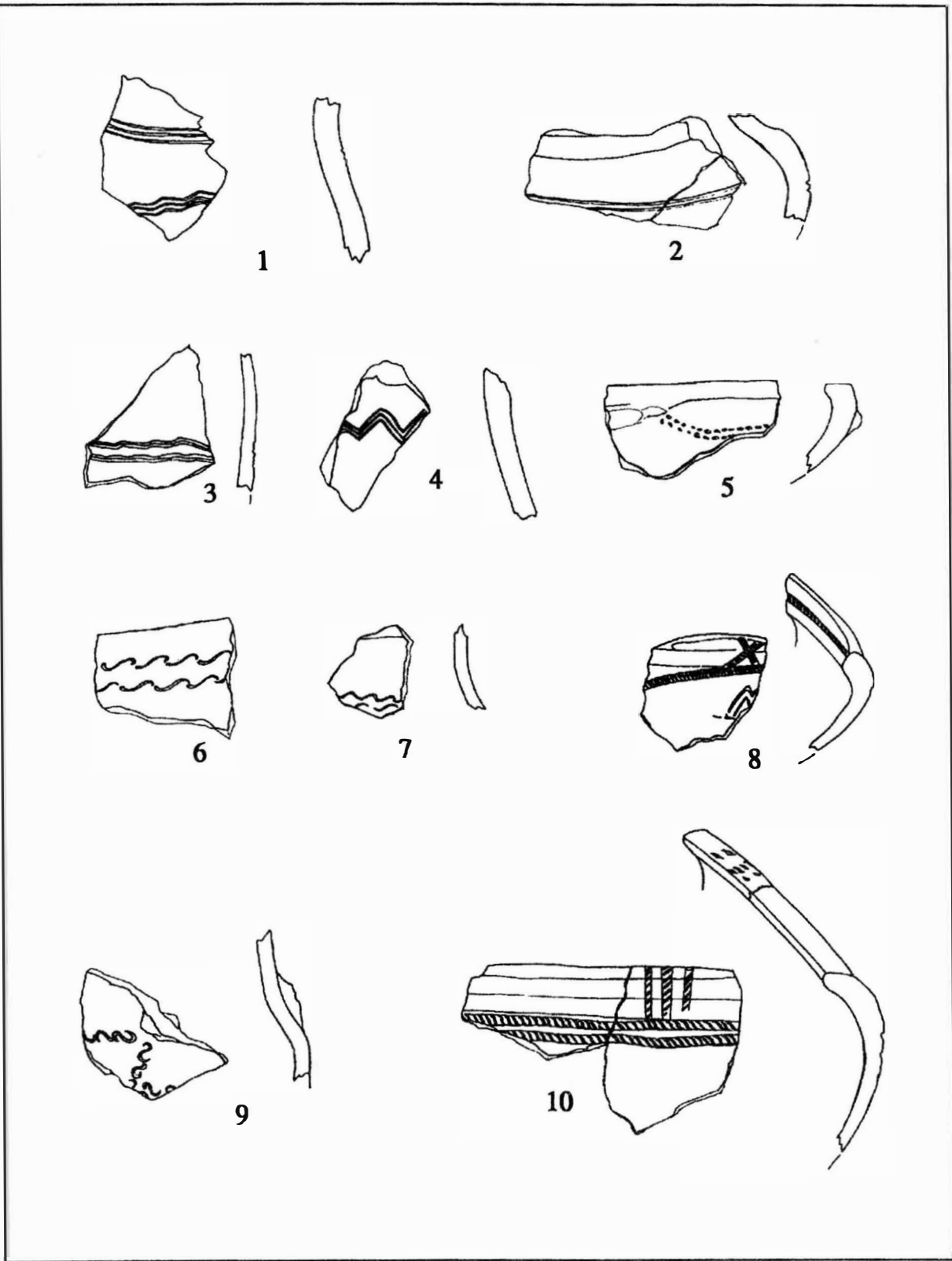


TVIII



TIX. Phase Lanište II-Basarabi, nécropole Basarabi, 1-5, Jagodina, site Panjevački rit, ensemble clos, 6-10, nécropole Sofronijevo, 11.





TX. Lanište, site Gradac, la zone d'habitation, phase Lanište I, 1-10.

