

La station archéologique Orevița Mare, (dép. de Mehedinți)

Gabriel CRĂCIUNESCU (Drobeta Turnu-Severin)

Le village Orevița Mare est situé presque au centre du département de Mehedinți dans une région de collines connue sous le nom de la Haute Plaine de Bălăcița. Au point de vue administratif la localité appartient à la ville Vânju Mare.

La station archéologique en discussion est située à 2 km à l'est du village, dans le point Măroiș, en étant presque complètement entourée de collines.

De grandes recherches archéologiques ont été exécutées en 1987, 1988, 1994 et 1995 en étant tracées 9 sections qui couvrent une surface longue de 100 m et large de 75 m. À l'ouest nous n'avons pas insisté avec les sections parce qu'on voit bien les niveaux de culture dans la vallée à sud-ouest de l'habitation; la vallée a une profondeur de 10 m et une largeur de 20 m et elle s'étend sur 150 m vers l'ouest. À la réserve de la continuation des recherches au nord, mais surtout à l'est, nous pouvons dire que cet établissement préhistorique avait une longueur de 200 m et une largeur de 100 m.

Comme sources d'eau, près de l'établissement se trouvaient deux sources. L'une d'entre elles, plus forte, envoie l'eau dans la vallée en favorisant l'élargissement de la vallée par le mouillement du terrain.

Sans avoir une stratigraphie verticale complète, la situation de la station est la suivante:

- le niveau Glina
- le niveau Verbicioara
- le niveau hallstattien ancien.

Les niveaux Glina et Verbicioara sont séparés du niveau stérile qui a une épaisseur plus grande ou plus petite. Le niveau Verbicioara est superposé du niveau hallstattien ou entre eux il y a parfois un niveau stérile.

Le logement Glina se trouve au centre et à l'ouest, l'habitat Verbicioara occupe la surface entière examinée, et l'habitat hallstattien peu représenté, se trouve à l'est et au nord.

Le niveau Glina se caractérise par une petite quantité de matériel céramique et celui-là fragmenté. Le niveau hallstattien contient moins de céramique et celle-là est atypique, en créant des difficultés dans l'encadrement culturel de l'horizon.

Le niveau Verbicioara est représentatif pour la station entière. Il a 0,50-0,80 m d'épaisseur mais avec un matériel raréfié.

Pendant les deux premiers ans nous avons trouvé les traces de deux maisons, qui, pour la plupart, s'étaient effondrées dans la vallée. La première maison était

en grande partie affectée par une surface de terrain, orientée vers nord-sud. Elle contenait des fragments céramiques qui provenaient de petits vases. La deuxième maison avait les dimensions de 5 x 2 m (Pl. I). Ici nous avons trouvé une fosse pour un pilier de soutien et au nord un âtre un peu augmenté avec les dimensions de 1,10 x 1,70 m et près duquel se trouvaient beaucoup de grands fragments de vases. La maison a été détruite par un incendie. Ici nous avons trouvé beaucoup de fragments de tasses et de grands vases. Un tel vase avait le diamètre de l'ouverture de 0,65 m et une ceinture avec des alvéoles sous la bordure.

La céramique Verbicioara peut être divisée en trois catégories: grossière, demi-fine et fine. Dans la première catégorie se trouvent les vases très grands confectionnés d'une pâte qui contient du gravier fin et du débris broyé et mal uniformisé. Ces vases sont décorés par des bandes entaillées ou alvéolées, situées, de règle, près de la bordure et qui ont sur eux des manches plates. Beaucoup d'eux ont des traces de couleur rouge à l'intérieur.

La céramique demi-fine est mieux représentée; celle-ci est faite d'une pâte qui contient du sable plus grand, mais il est bien malaxé. Ici nous trouvons des vases comme des tasses, des brocs, des soupières, des vases de taille moyenne, des vases à fruits et des couvercles (Pl. II, III, IV).

Ils sont décorés de lignes pointées, situées sous la bordure. Un exemplaire a le corps carré et des cannelures verticales très fines qui partent de la bordure du col. Sur un grand vase de cette catégorie se trouvent deux anses horizontales, deux manches verticales et encore deux horizontales (Pl. V/7). Ces vases sont d'habitude marron, mais il y en a brun-noir aussi.

La céramique fine est représentée par des tasses et des brocs. Ils ont le corps globulaire et le col tronconique. Ils sont décorés de lignes droites ou en zig-zag, de triangles et de méandres réalisés par des impressions spécifiques à la culture Verbicioara. Nous avons trouvé aussi la partie supérieure d'une statuette de type Gârla Mare (Pl. V/4), sans décorations, et des fragments céramiques de grands vases qui appartiennent à la culture Gârla Mare. On a trouvé aussi beaucoup de fusaïoles (Pl. V/6) et une plaque en argile, qui est grosse de 1,5 cm et de forme carrée.

Les outils et les bijoux sont en os, en métal et en pierre. En os il y a une aiguille (Pl. V/2), à pointe de flèche, une perle et beaucoup de perçants. En os est même le manche d'un perçant en bronze. On a trouvé beaucoup de perçants, deux perles (Pl. V/5) et un anneau de boucle (Pl. V/1), plusieurs morceaux en métal et une faucille. La pierre a été utilisée à la confection des haches et des gros gourdins et le silex pour d'autres outils.

La céramique hallstattienne a apparue en 1994 à 0,60-0,80 m de profondeur, en étant rare et atypique. Elle est décorée des cannelures horizontales ou obliques et elle est marron ou grise.

La céramique Verbicioara d'Orevița Mare trouve des analogies en beaucoup

de stations archéologiques d'Olténie. Les grands vases en pâte grossière et décorés de bandes alvéolées ou entaillées ont le correspondant en céramique de Vlădești (Berciu et collab., 1961), Slatina (Berciu, Butoiu, 1961). Nous avons aussi des bonnes analogies pour notre céramique à Căzănești (Petre, 1976), Vulturești, Copăcelu, Cărpiniș, Hotărani (Berciu, 1976), Ocnița (Berciu et collab., 1984) ou Polovragi (Bușilă, Vulpe, 1975). Bien qu'assez peu nombreux, de tel matériel se trouve au sud du Danube à Muselievo (Gergov, 1979). Les recherches plus récentes ont identifié de tel matériel aussi à Reșca (Nica, 1996), Cârcea (Nica, Schuster, 1995), Roșoreni (Crăciunescu, 1982, 1996). Les cercles concentriques de la pièce en os d'Orevița Mare trouvent des analogies dans les cultures Vatina (Tasić, 1984) et Wietenberg (Horedt, 1960).

La faucille en bronze trouvée par nous présente de bonnes analogies avec des découvertes de Dobroudja (Aricescu, 1965), datée du bronze D.

Le fragment de gros gourdin en pierre, à lobes soulignés d'une ligne entaillée, trouve des analogies dans la culture Tei (Leahu, 1966). Un anneau de boucle qui ressemble à la pièce que nous avons trouvée a été découvert à Verbicioara (Berciu, 1961).

Pendant la campagne de 1988, au niveau Verbicioara, nous avons trouvé deux fragments de soupîères, aux cannelures obliques, et en 1995 nous avons découvert un niveau hallstattien. Pour le moment, en conclusion, nous attendons les campagnes suivantes pour comprendre mieux le rapport entre les niveaux Verbicioara et hallstattien.

L'établissement Verbicioara d'Orevița Mare appartient à une étape tardive de cette culture, datation soutenue par la céramique et en particulier par la faucille en bronze.

Gabriel Crăciunescu
Muzeul Porților de Fier
Str. Independenței 2
1500 Drobeta Turnu Severin
România

BIBLIOGRAPHIE

- | | |
|----------------|---|
| Aricescu, 1965 | A. Aricescu, <i>Depozitele de bronzuri din Dobrogea</i> , SCIV, 16, 1, 1965, p. 17-42. |
| Berciu, 1961 | D. Berciu, <i>Die Verbicioara-Kultur</i> , Dacia, N.S., V, 1961, p. 123-161. |
| Berciu, 1976 | D. Berciu, <i>Date noi privind sfârșitul culturii Verbicioara</i> , SCIVA, 27, 2, 1976, p. 171-180. |

- Berciu, Butoiu, 1961 D. Berciu, M. Butoiu, *Cercetări arheologice în oraşul Slatina şi în împrejurimi*, MCA, VII, 1961, p. 139-143.
- Berciu et collab., 1961 D. Berciu, P. Purcărescu şi P. Roman, *Săpături şi cercetări arheologice în raionul R. Vilcea*, MCA, VII, 1961, p. 131-137.
- Berciu et collab., 1984 D. Berciu, M. Iosifaru, S. Purice şi Gh. Andreescu, *Descoperiri şi însemnări de la Buridava dacică, II*, Thraco-Dacica, V, 1-2, 1984, p. 177-186.
- Buşilă, Vulpe, 1974 V. Buşilă, Al. Vulpe, *Cetatea dacică de la Polovragi*, Drobeta, 1, 1974, p. 141-145.
- Crăciunescu, 1974 G. Crăciunescu, *Noi puncte din epoca bronzului pe harta arheologică a judeţului Mehedinţi*, Drobeta, V, 1982, p. 193-200.
- Crăciunescu, 1996 G. Crăciunescu, *Cultura Verbicioara în judeţul Mehedinţi*, Drobeta, VII, 1996.
- Dumitrescu, 1974 V. Dumitrescu, *Arta preistorică în România*, Bucureşti, 1974.
- Gergov, 1979 V. Gergov, *Praistoričeski nahodki od peščerata pri s. Muselievo, Plevenski okrăg*, in: Izvestia na muzeite v Severo-zapadna Bălgarija, 3, Sofia, 1979, p. 35-55.
- Horedt, 1960 K. Horedt, *Die Wietenbergkultur*, Dacia, N.S., IV, 1960, p. 107-137.
- Leahu, 1966 V. Leahu, *Cultura Tei*, Bucureşti, 1966.
- Morintz, 1978 S. Morintz, *Contribuţii arheologice la istoria tracilor timpurii*, I, Bucureşti, 1978.
- Nica, 1996 M. Nica, *Date noi cu privire la geneza şi evoluţia culturii Verbicioara*, Drobeta, VII, 1996, p. 18-34.
- Nica, Schuster, 1995 M. Nica, C. Schuster, *Şantierul arheologic Morăreşti*, in: Relicve arheologice ale lumii trace - cercetări de teren 1993-1994, Bucureşti, 4-6 mai, 1995.
- Petre, 1976 Gh. I. Petre, *Aspecte ale începutului epocii bronzului în nord-estul Olteniei*, Buridava, 2, 1976, p. 7-33.
- Tasić, 1984 N. Tasić, *Die Vatin-Kultur*, in: Kulturen der Frühbronzezeit des Karpatenbeckens und Nordbalkans, Beograd, 1984, p. 59-82.

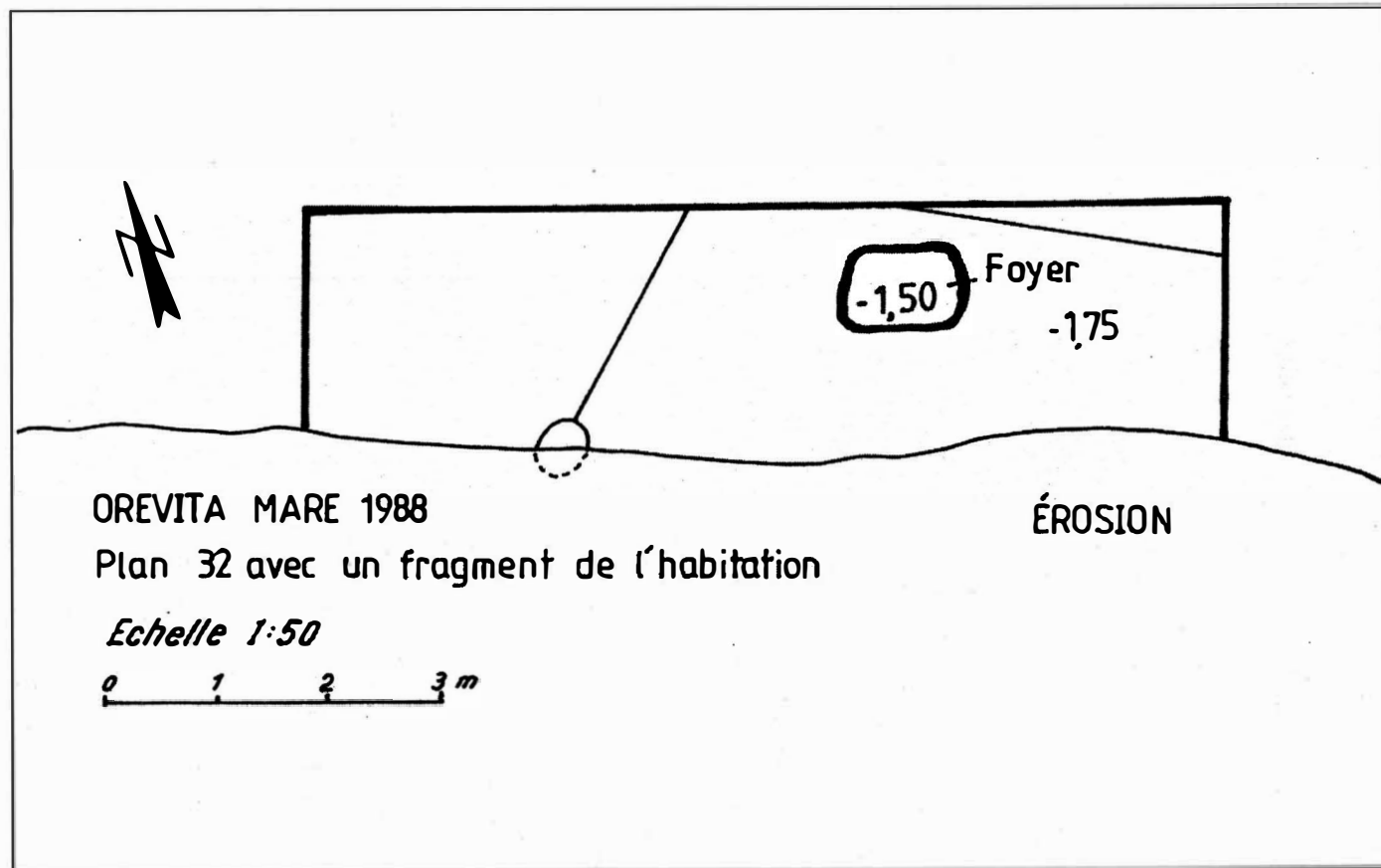


Fig. 1 Maison fragmentaire.

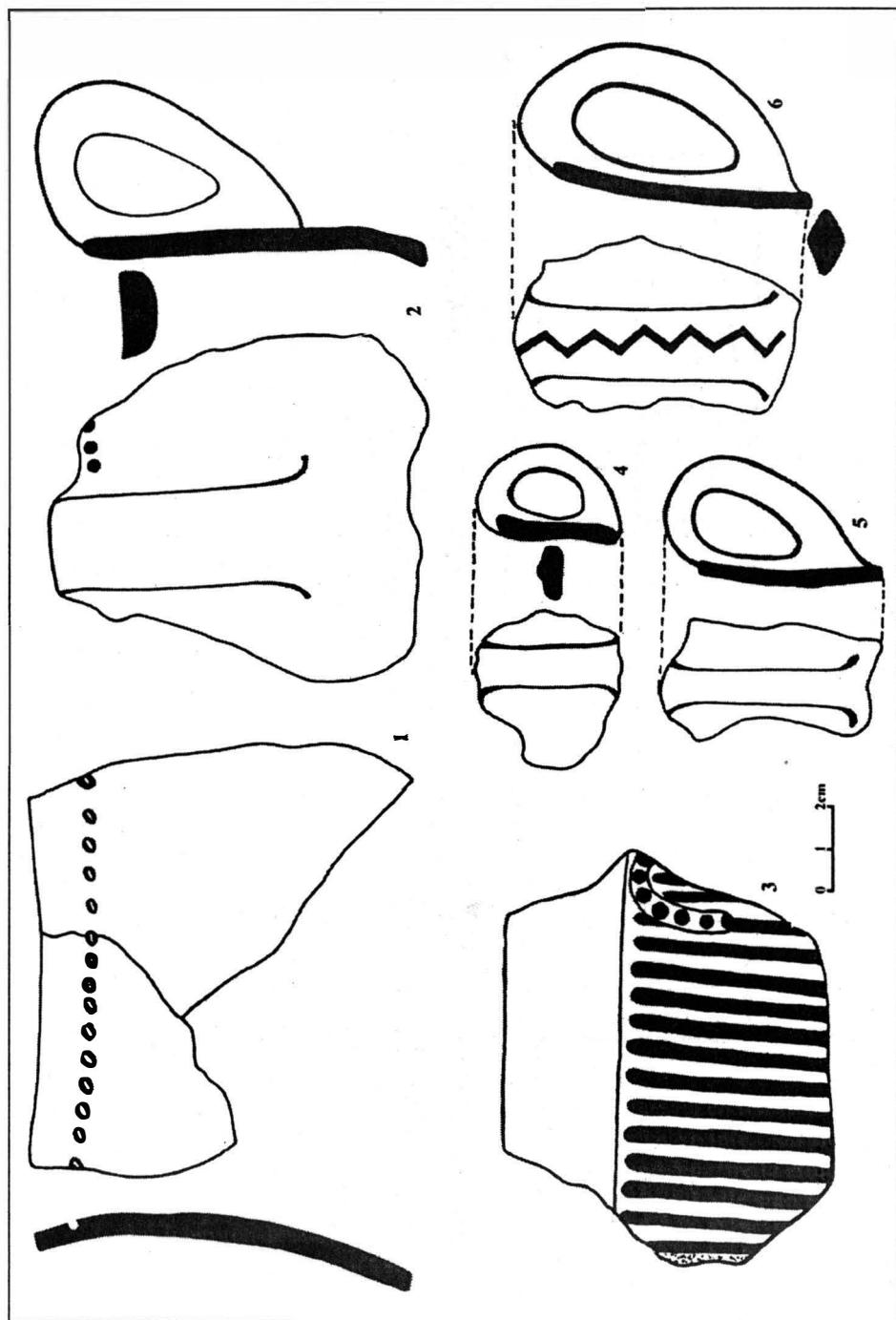


Fig. 2 Céramique (éch. 1:1).

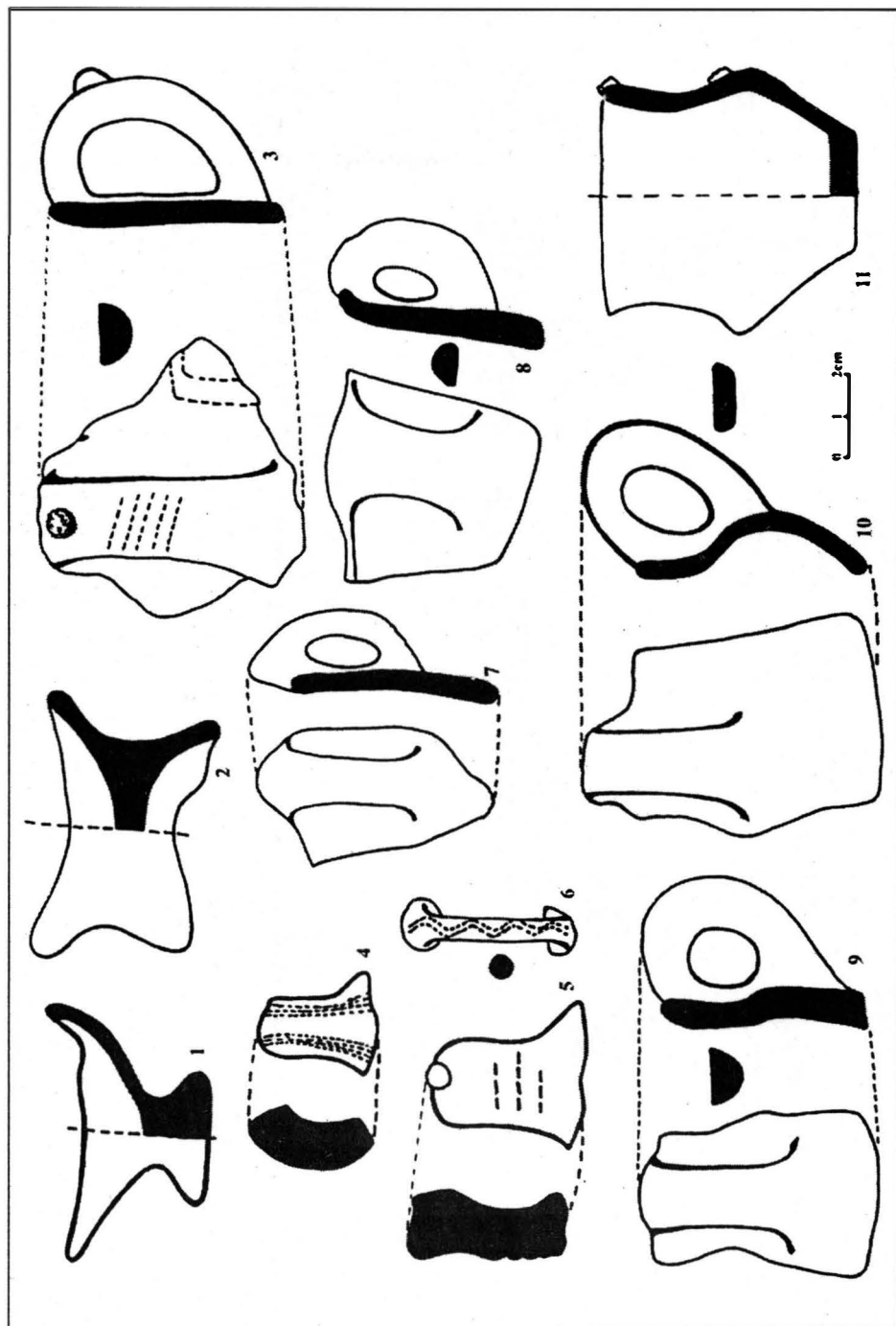


Fig. 3 Céramique (éch. 1:1).

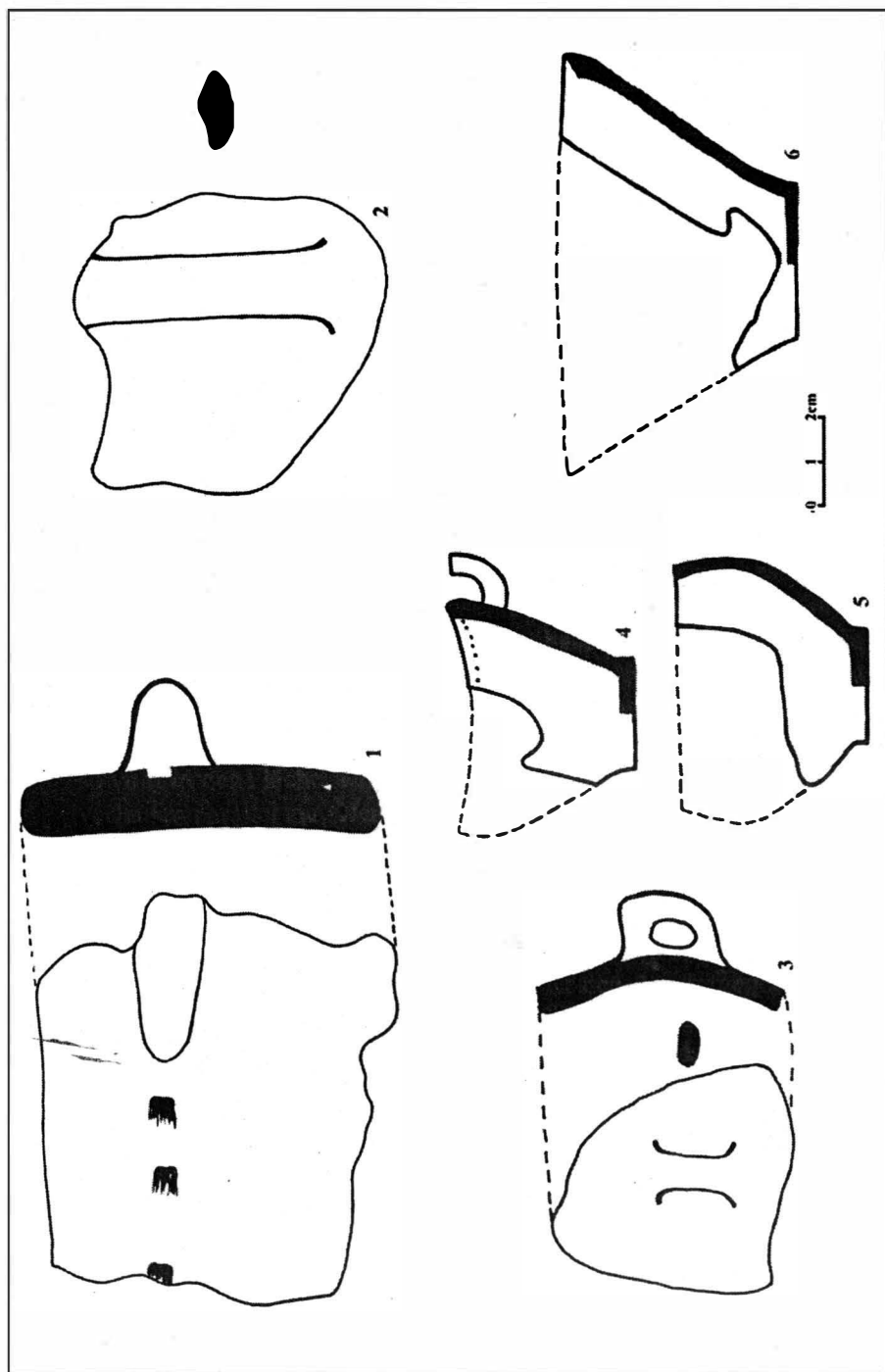


Fig. 4 Céramique (éch. 1:1, 1-3, 6).

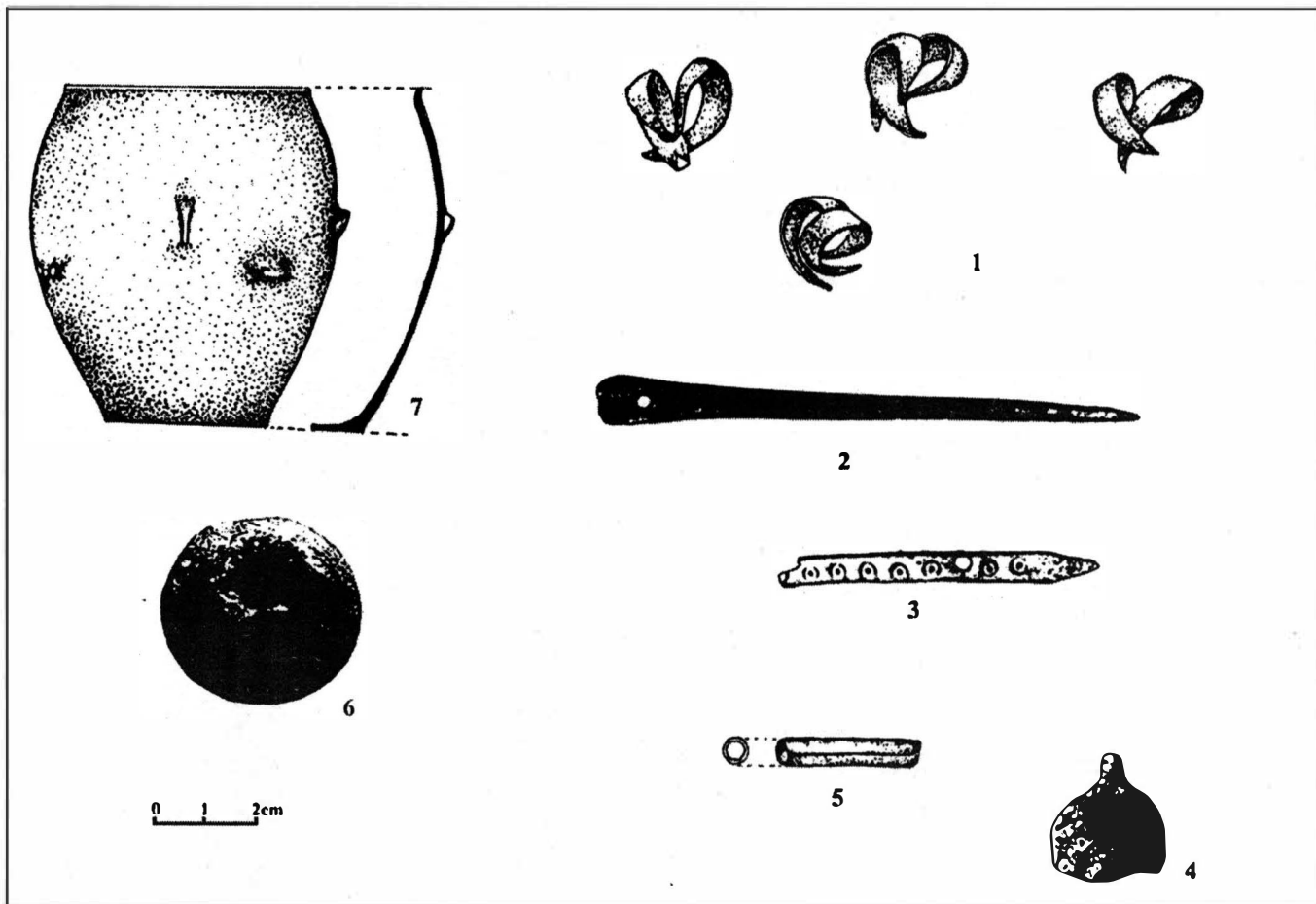


Fig. 5: 1 - anneau de boucle; 2 -aiguille; 3 - aiguille ornementale; 4 - statuette fragmentaire de type Gârla Mare; 5 - perle en bronze; 6 - fusaïole; 7 - grand vase; éch. 1:1, (1, 6), éch. 1:1 (7).