

LE VILLAGE PRÉHISTORIQUE DE HOTNICA-VODOPADA

Valka Ilčeva (Veliko Tărnovo)

Dans le nord de la Bulgarie centrale on a découvert deux étapes de la période de transition de l'énéolithique à l'Âge du Bronze: la I-ère étape, précoce, posténéolithique-Chemchevo-Klissé colline ("bair" en bulgare) et la II-ème étape, tardive, Protobronze-Hotnica-Vodopada ("cascade" en bulgare)¹.

L'étude de la localité préhistorique de Hotnica-Vodopada a commencé en 1978 et a fini en 1990². Cette localité est située à 2,5 km à l'ouest du village de Hotnica, sur la rive droite de la rivière Bohot, aux environs de la cascade de Hotnica. Les résultats obtenus ont une grande importance pour les problèmes du IV-ème millénaire av. J.-C. en Bulgarie.

On distingue deux horizons³. Les demeures du premier peuplement (II-ème horizon) représente des fosses d'habitation de modestes dimensions creusées dans le sol stérile (fig. II, III/3). Elles se composent d'une, parfois de deux ou trois pièces, séparées par des paliers d'argile. En haut, au bord de la fosse à même le sol certaines possèdent des fours avec une voûte. Ces fours sont inclus dans les limites de l'habitation à l'aide de légères constructions en bois. En dehors de leurs contours il y a des fours creusés appelés "tandir" (en bulgare)⁴. Après la dévastation de la localité du deuxième horizon, la population l'abandonne pour une période de courte durée. Plus tard elle revient et construit ses demeures sur les anciens endroits en les déplaçant un peu plus au sud. Cette fois, les habitations sont à même la terre, à l'aide de pilotis, enfoncés dans la terre, entremêlés avec des branches couvertes d'argile (fig. I, III/2). Le four est creusé à l'intérieur de l'habitation et au voisinage hors de ses limites on creusait des fours "tandirs" (fig. IV/3; V/1, 2).

Les outils sont en silex, en pierre, en os, en bois de cerf et en métal. Les outils en silex occupent une place principale (fig. VI/1-4)⁵. Pour la production d'une grande partie de ces outils on a utilisé un silex, provenant des sources locales, qui étaient situées à 20 km aux environs de la localité. La fourniture des matières premières des gisements de roche qui se trouvaient en Bulgarie du nord-est à plus de 70 km, avait une importance secondaire. L'analyse des matériaux en silex a prouvé l'origine énéolithique de la tradition technique. Les matières abrasives ont une place principale, ce qui prouve que les outils sont faits dans la localité. Pendant cette étape apparaissent les premiers objets en bronze à l'arsenic (fig. VI/6, 7; VII/1)⁶. La nouvelle technologie d'alliage du cuivre avec l'arsenic est complètement assimilée. Les premiers instruments coupants apparaissent. Leurs représentants sont les deux couteaux de Hotnica-Vodopada. On continue de fabriquer aussi des aiguilles mais avec une forme plus allongée et amincie. Le métal est très apprécié et très rare. La fabrication des outils de petites dimensions même miniatures, est une preuve d'une rareté du métal⁷.

Dans la production de la céramique à cette étape on observe le mélange des éléments locaux énéolithiques avec des éléments d'origine steppique⁸.

Du point de vue technologique on découvre différentes techniques pour la préparation de l'argile. On découvre des combinaisons de différentes additions d'origine organique et inorganique mélangées avec de l'argile. La présence des coquilles de moule dans la pâte céramique représente une particularité caractéristique pour les peuples des steppes.

Du point de vue typologique on voit une répétition des formes des récipients céramiques de l'étape Chemchevo-Klissé colline ("bair") mais dans une grande variété. La tasse avec une

anse haute et élégante en forme de ruban vertical est très souvent rencontrée (fig. VIII/1-4). On remarque une augmentation de la diversité des formes des écuellen, des bols, des brocs, des pots, des grands récipients profonds, à gorge étroite, des récipients miniature uniques (fig. VIII, IX, X). Les anses de forme verticale et horizontale deviennent très variées. C'est précisément à cette étape qu'on commence à pourvoir les récipients céramiques d'anses typiques pour l'époque du bronze. On rencontre la décoration en relief, barbotine, et faite avec les ongles (fig. XI). Les embouchures de certains récipients sont décorés avec des cannelures ou bien avec des petites fosses. La céramique fine a une décoration cannelée, ou bien peinte. Parfois, on voit les deux types de décor ensemble. La décoration peinte sur des bols, des brocs et des écuellen diffère de celle de l'étape Chemchevo-Klissé colline ("bair"). Ici, on la rencontre plus rarement et elle a des ornements géométriques plus simples (fig. XI/1-17). On ne rencontre pas l'ornement végétal. Probablement, l'unique fragment ayant le type de décoration encorde "enroulée", qui donne l'impression de chenilles, provient d'une céramique importée et montre la liaison avec les étapes tardives de la culture Cucuteni-Tripolye.

Les oeuvres de la plastique anthropomorphe et zoomorphe gardent les traditions de l'Enéolithique⁹. L'ancien maître emploie le même schéma iconographique et représente les types bien connus de petites figures féminines droites avec les mains levées en geste d'adoration ou de danse, des figures bustes, des figures cylindriques (fig. VII/2). Des images des taureaux sont caractéristiques pour la plastique zoomorphe. Le déclin général de la culture après la disparition des sociétésénéolithiques se fait sentir dans l'art aussi. La riche ornementation des époques précédentes disparaît complètement. Les détails typiques pour le Néolithique et l'Enéolithique – barbes, coiffures, parures, vêtements – manquent. Les petites figures ont la ligne nette et sont représentées d'une façon simplifiée et schématique.

Les recherches des matériaux ostéologiques de cette étape témoignent d'une continuité des traditions, créés dans ces terres par les époques précédentes¹⁰. La nourriture d'origine animale était offerte à la population principalement par les animaux domestiques. Un rôle prépondérant de l'élevage des bestiaux et des porcs, suivi par l'élevage des moutons et des chèvres. On consommait aussi de la viande de chien. On connaissait le cheval comme un animal domestique, mais son rôle dans la vie économique de la famille a été extrêmement limité et sa présence – assez faible. Les matériaux ostéologiques illustrent l'image d'une société sédentaire constante, stationnaire, qui cependant, n'exclut pas l'usage saisonnier des pâturages montagneux pour une partie des bestiaux. La chasse et la pêche jouent un rôle secondaire.

Les résultats des études radiocarboniques déterminent la place chronologique exacte de l'étape Hotnica-Vodopada dans l'échelle stratigraphique de la préhistoire bulgare – après la fin de la culture Krivodol et avant Ezero ("lac" en bulgare) XIII¹¹. Les six dates C¹⁴ misent en évidence la première et la dernière date de la période de transition. Voici les résultats obtenus:

B1n 3680:4830±60 bp (2880 bc)-3700-3520 BC-I hor.

B1n 3681:4830±60 bp (2880 bc)-3700-3520 BC-II hor.

B1n 3682:5110±50 bp (3160 bc)-3990-3810 BC-II hor.

B1n 3683:4950±60 bp (3000 bc)-3790-3680 BC-II hor.

B1n 3684:4950±60 bp (3000 bc)-3790-3680 BC-II hor.

B1n 3685:4890±60 bp (2940 bc)-3780-3630 BC-II hor.

bp- dates conventionnelles avant 1950;

bc- dates conventionnelles avant J.-C.;

BC-dates calibrées.

La calibration la plus probable pour le premier horizon est 3720-3770 cal BC, tandis que pour le second 3740-3780. Elles coïncident ou bien sont proches de celles de la culture Pevec du village Ovcharovo plato II, avec les dates de la culture Cucuteni-Tripolye récente, ainsi qu'avec les dates de Pevkacia magula. L'ornementation en bandes type "chenille" synchronise l'étape Hotnica-Vodopada avec Oltenița-Reni I de la culture Cernavodă I.

De la sorte, le territoire de la Bulgarie centrale de Nord pendant la période transitive de l'Énéolithique à l'Âge du Bronze fait partie du grand bloc ethnoculturel des cultures aux anses en forme de rondelle, qui s'était formé le long du Moyen et Bas-Danube après la fin de l'Énéolithique comme le résultat des nouveaux complexes ethnoculturels, d'une structure et orientation toutes différentes¹². Les villages de cette région se rapportent au complexe du Bas-Danube Cernavodă I-Pevec. Pour la raison que Hotnica-Vodopada est l'unique site en Bulgarie étudié de ce complexe, je pense qu'il faut le nommer Cernavodă I-Pevec-Hotnica-Vodopada.

À l'Ouest, le long du Moyen Danube, lui sont contemporains les complexes de Balaton-Lasinja-Mondsee, Galatin, Sălcuța IV. Dans la partie sud de la péninsule balkanique on peut citer comme des complexes parallèles Malitch II a, Bakarno Gumno-Šuplevec (récent), les étapes récents de Rachmani et Atika Kephala.

NOTES

1. V. Ilčeva, *Prehodnija period ot kameno-mednata bronzovata epoha po materialy ot Centralna severna Bălgarija*. Diss. pour doctorat.
2. Fouilles dirigées par l'auteur.
3. V. Ilčeva, *Hotnica-Vodopada - selišteto ot prehodnija period ot eneolita kam bronzovata epoha (topografija, stratigrafija, obšta planirovka)*, Izvestija na Istoričeskija muzej Veliko Tărnovo, XIII, 1998, 66-102.
4. Eadem, *Vkopani pešti-tandiri ot prahistoričeskoto selište Hotnica-Vodopada*, Arheologija, 3, 1989, 20-27.
5. N. Sirakov, T. Conev, *Chipped-stone assemblage of Hotnica-Vodopada (eneolithic/early bronze age transition in northern Bulgaria) and the problem of the earliest "steppe invasion" in Balkans*, Préhistoire Européen, vol. 7, 1995, 241-264.
6. V. Ilčeva, *Neue Metallfunde aus der prähistorischen Siedlung Hotnica-Vodopada*, Studia Praehistorica, 8, Sofija, 1986, 212-216.
7. I. Vajsov, *Die frühesten Metalldolche im Südosten Mitteleuropas*, Prähistorische Zeitschrift, 68 Band, 1993, Heft 1, 103-145.
8. V. Ilčeva, *Tehnologija i klassifikacija na keramikata ot Hotnica-Vodopada - prehodn period ot eneolita kam bronzovata epoha*, Izvestija na Istoričeskija muzej Veliko Tărnovo, XIII, 1998, 66-102.
9. Eadem, *Glinena idolna plastika ot prahistoričeskoto selište Hotnica-Vodopada - prehodn period ot eneolita kam bronzovata epoha*, Izvestija na Istoričeskija muzej Veliko Tărnovo, VII, 1992, 127-133.
10. Z. Ninov, V. Ilčeva, *Domašnite i divi životni ot prahistoričeskoto selište Hotnica-Vodopada - prehodn period ot eneolita kam bronzovata epoha*, Izvestija na Istoričeskija muzej Veliko Tărnovo, X, 1995, 117-144.
11. J. Bojadjicv, *Prehodat meždju eneolita i bronzovata epoha v svetlinata na radio-vaglerodnite dati*, Arheologija, 2, 1992, 51-52; V. Ilčeva, *Localités de periode de transition de l'énéolithique à l'âge du bronze dans la région de Veliko Tărnovo*, dans The Fourth Millenium B. C., Sofija, 1993, 82-98.
12. H. Todorova, *Prahistoričeski kulturni blokove i etnokulturni kompleksi na Balkanskija poluostrov*, Bălgarska etnografija, I, 5, 1990, 3-15.

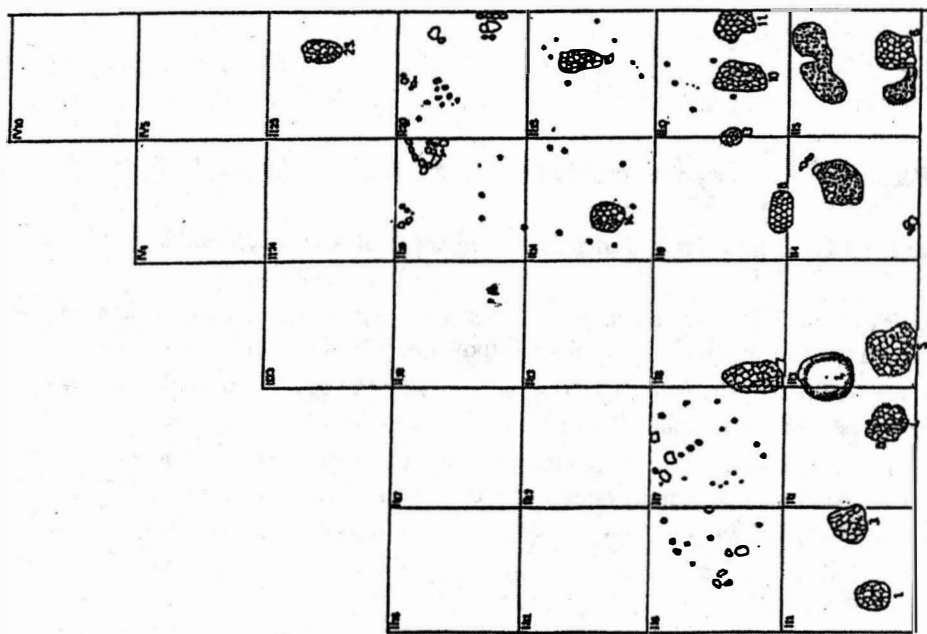
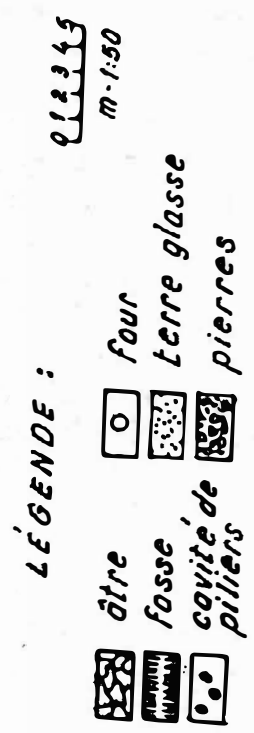
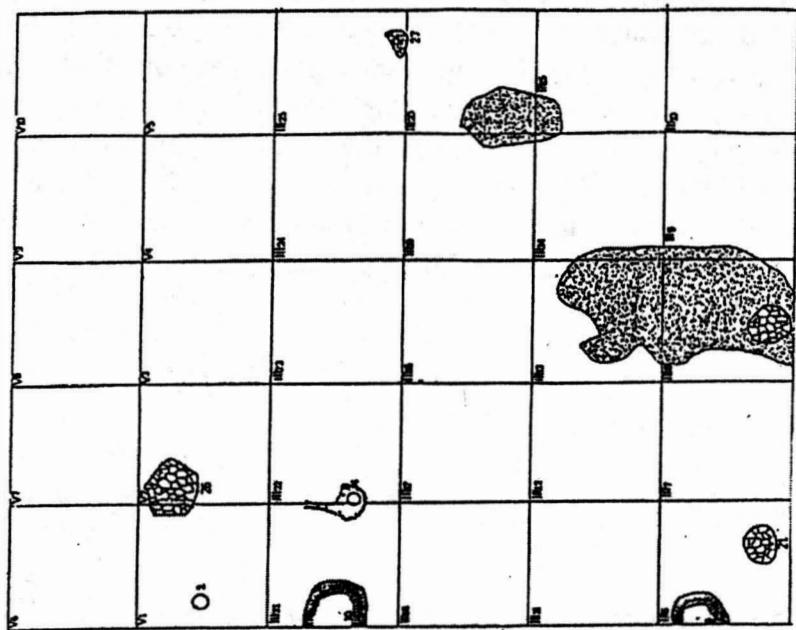
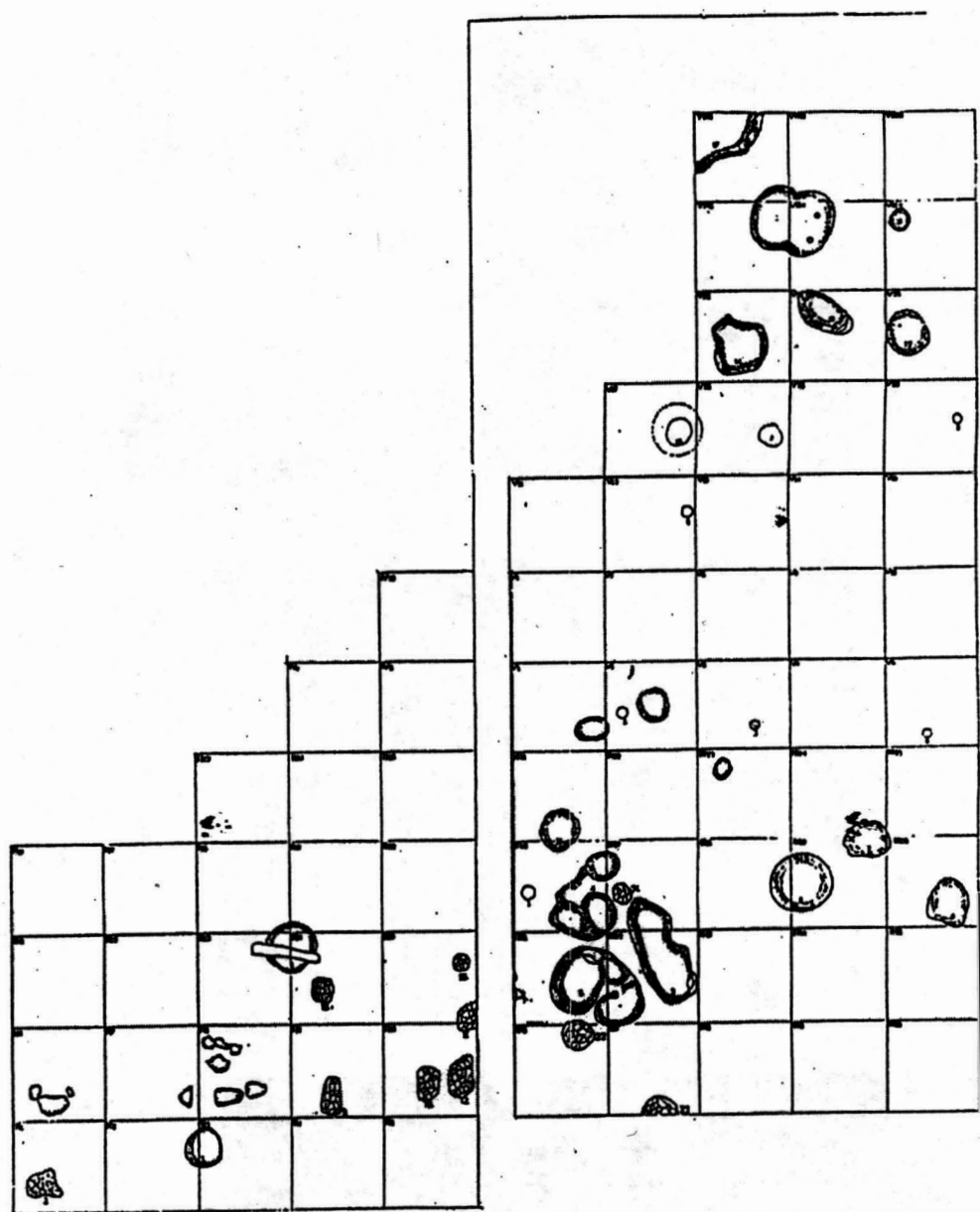


Fig. I. Hotnica-Vodopada. I-er horizon - plan.



LÉGENDE :

0 1 2 3 4 5
m-1:50

- | | | | |
|---|--------------------------|---|---------------------|
|  | <i>âtre</i> |  | <i>four</i> |
|  | <i>fosse</i> |  | <i>terre glasse</i> |
|  | <i>cavité de piliers</i> |  | <i>pierres</i> |

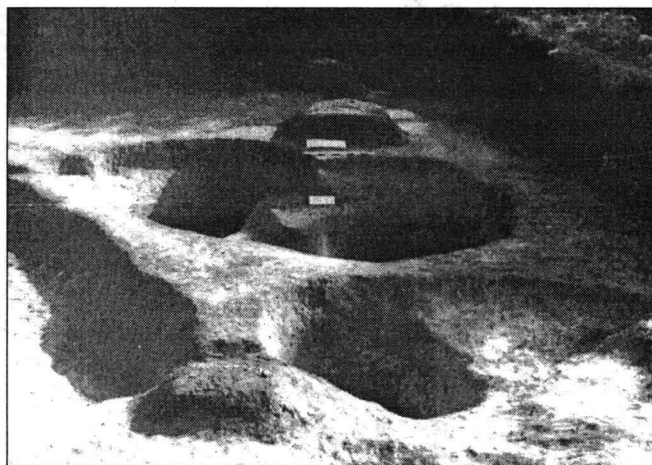
Fig. II. Hotnica-Vodopada. II-ième horizon.



1

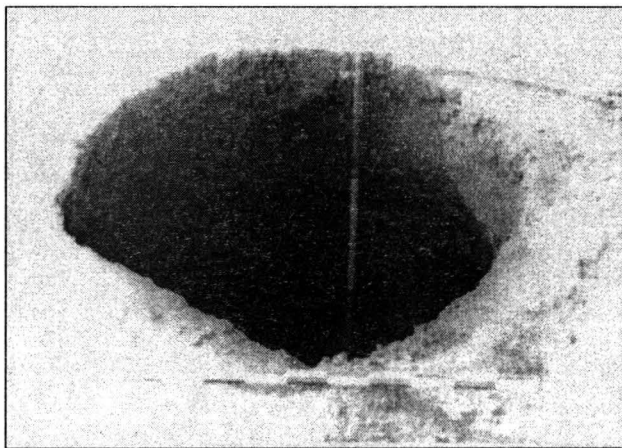


2

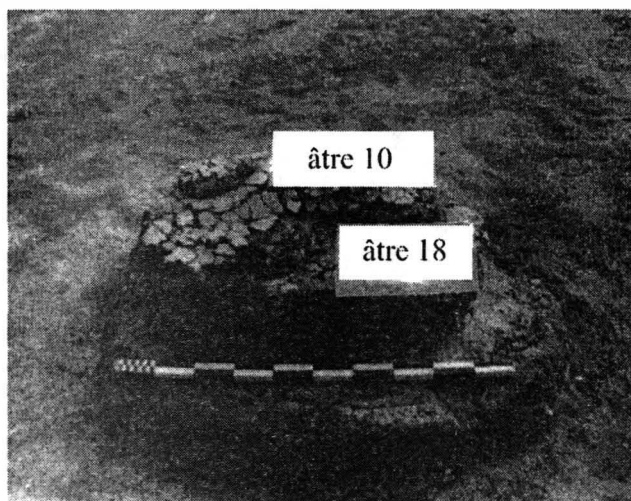


3

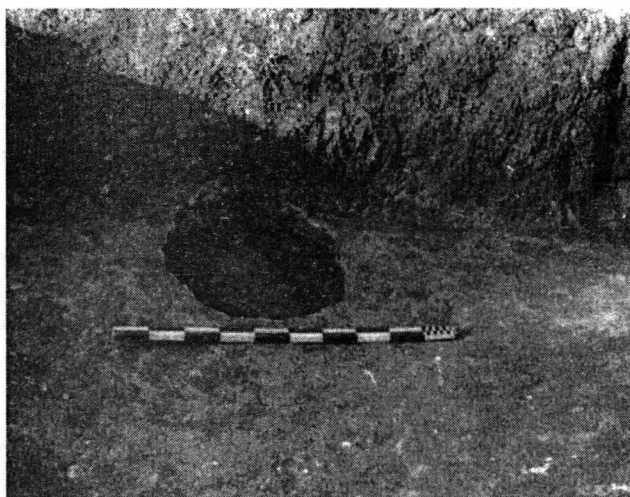
Fig. III. Hotnica-Vodopada: 1 - vue générale des fouilles/angle sud-ouest de la cité; 2 - habitation no. 1, I-er horizon; 3 - complexe des habitations creusées du II-ième horizon.



1

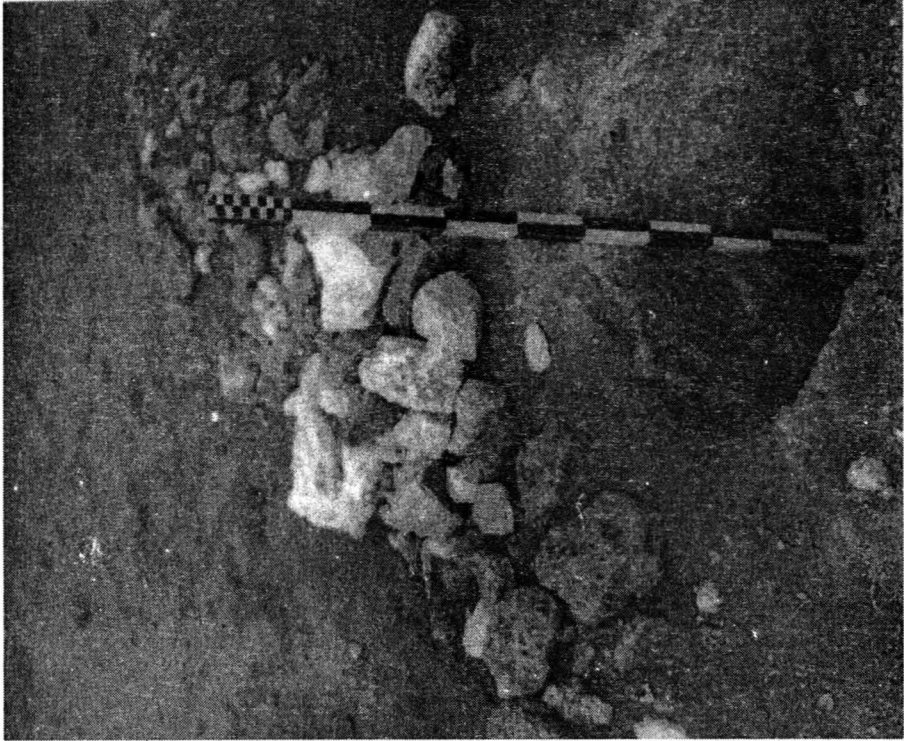


2

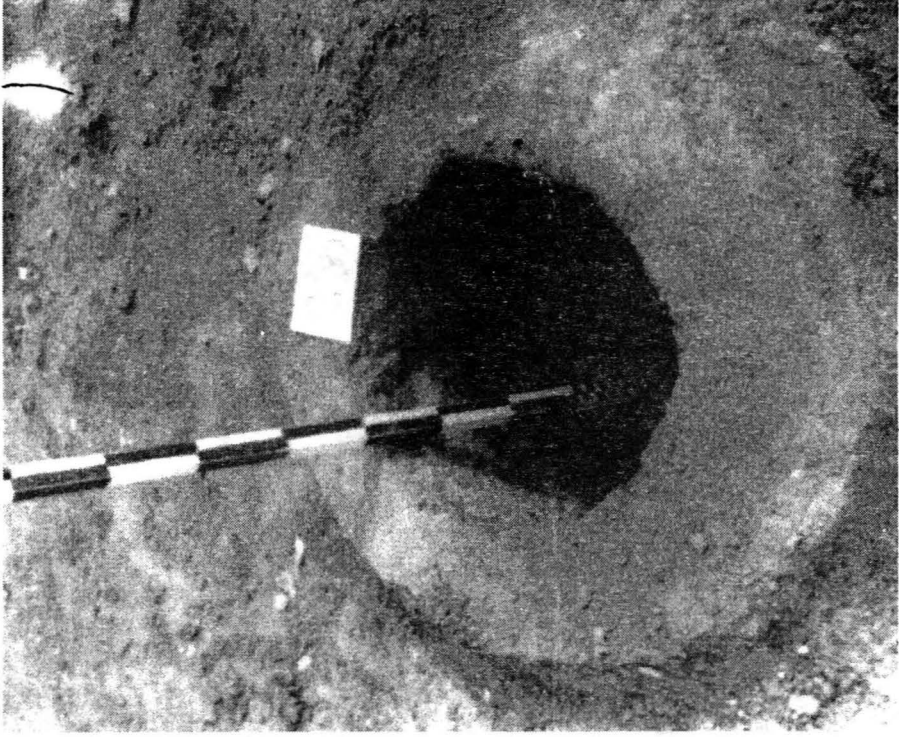


3

Fig. IV. Hotnica-Vodopada: 1 - fosse no. 15 (dépôt pour céréales), II-ième horizon; four no. 10 et no. 18, I-er et II-ième horizon; 3 - "tandir" no. 1, II-ième horizon.

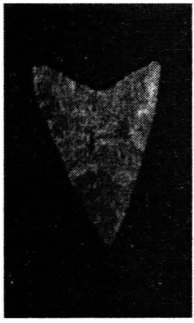


1



2

Fig. V. Hotnica-Vodopada: 1 - "tandir" no. 4, I-er horizon; 2 - "tandir" no. 6, II-ième horizon.



1



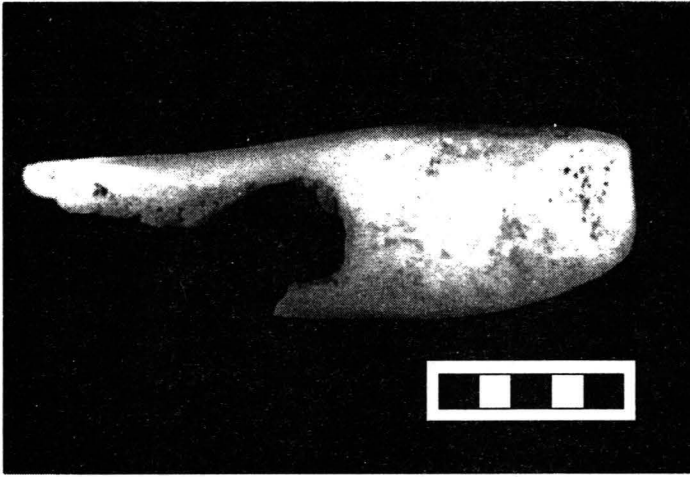
2



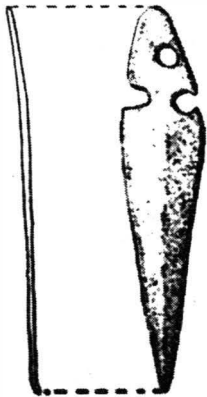
3



4



5



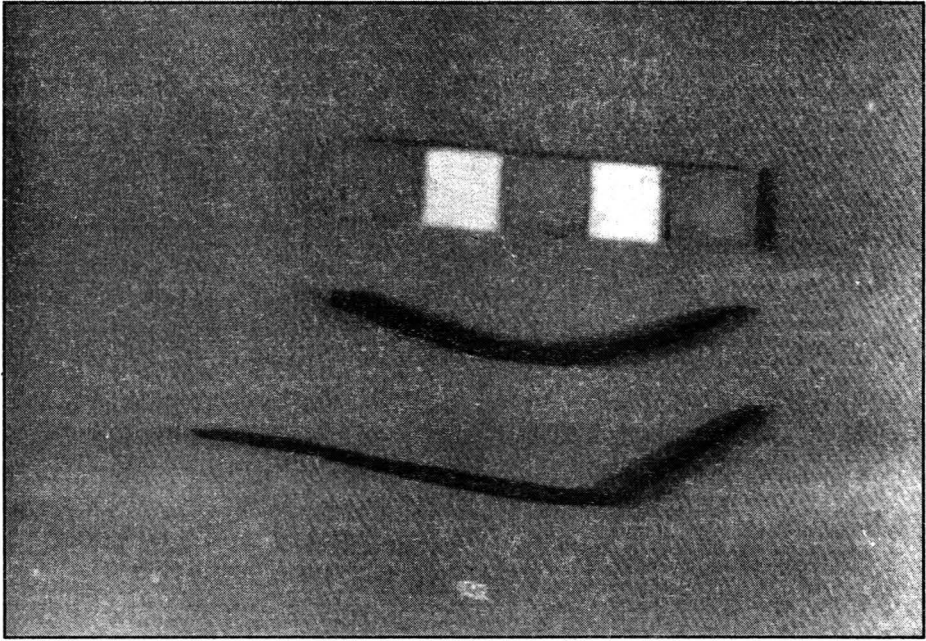
2 1 0

6

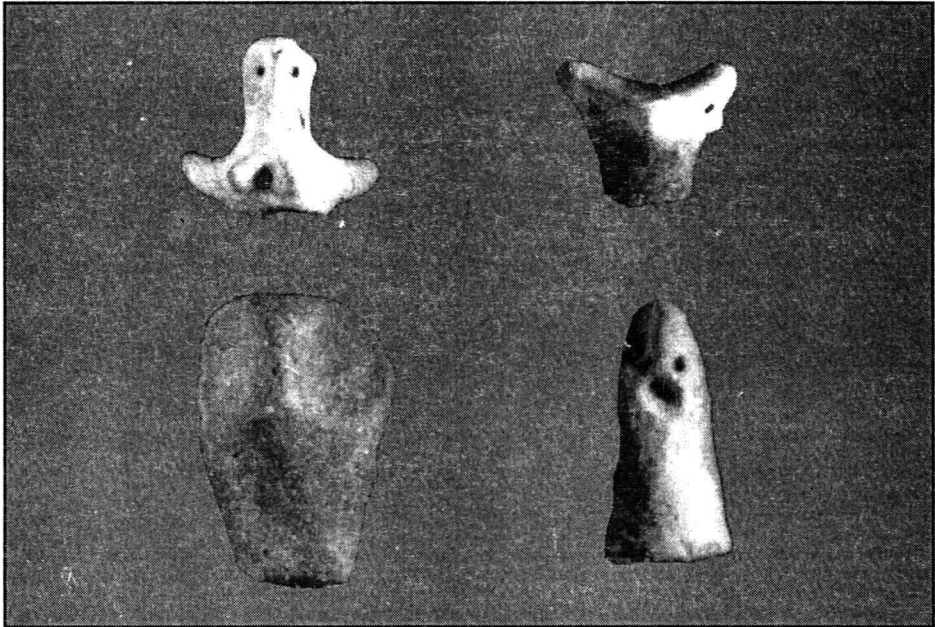


7

Fig. VI. Outils: 1, 2, 4 - flèches en silex; 3 - nucleus en silex; 5 - outils en os; 6-7 - couteaux en bronze.

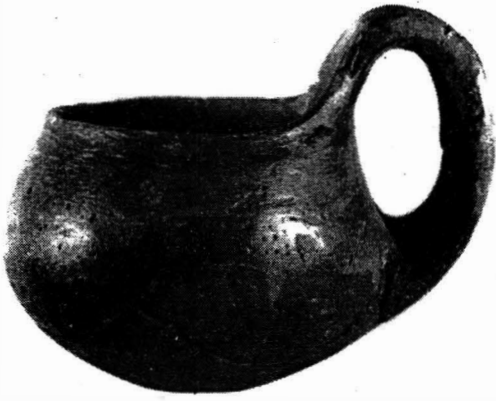


1



2

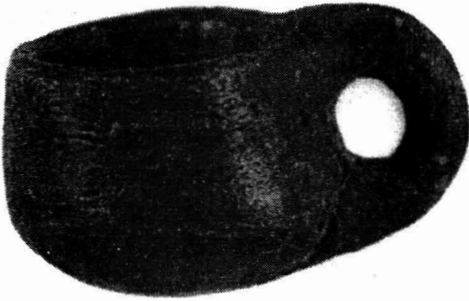
Fig. VII. 1 - aiguilles en bronze; 2 - figures anthropomorphes et zoomorphes.



1



2



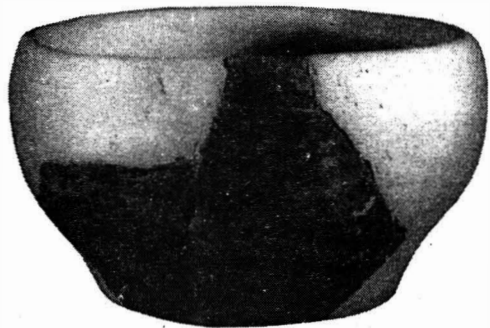
3



4

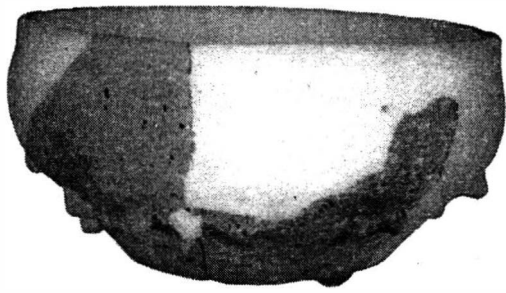


5

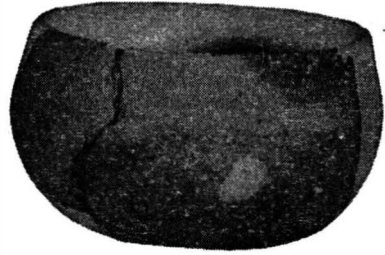


6

Fig. VIII. Récipients en argile (1-6).



1



2



3



4

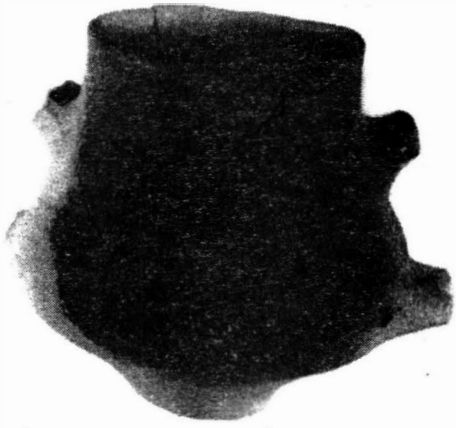


5



6

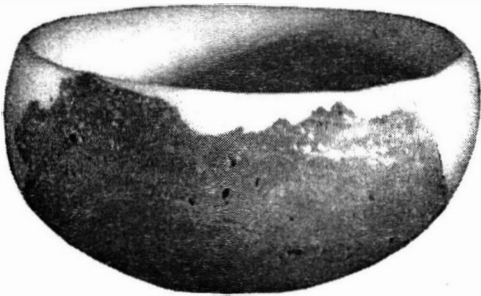
Fig. IX. Récipients en argile (1-6).



1



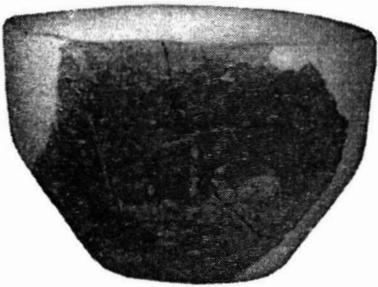
2



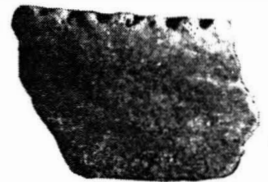
3



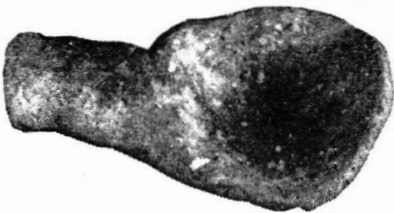
4



5



7



6

Fig. X. 1-6 - récipients en argile; 7 - fragments de récipients en argile avec décor.

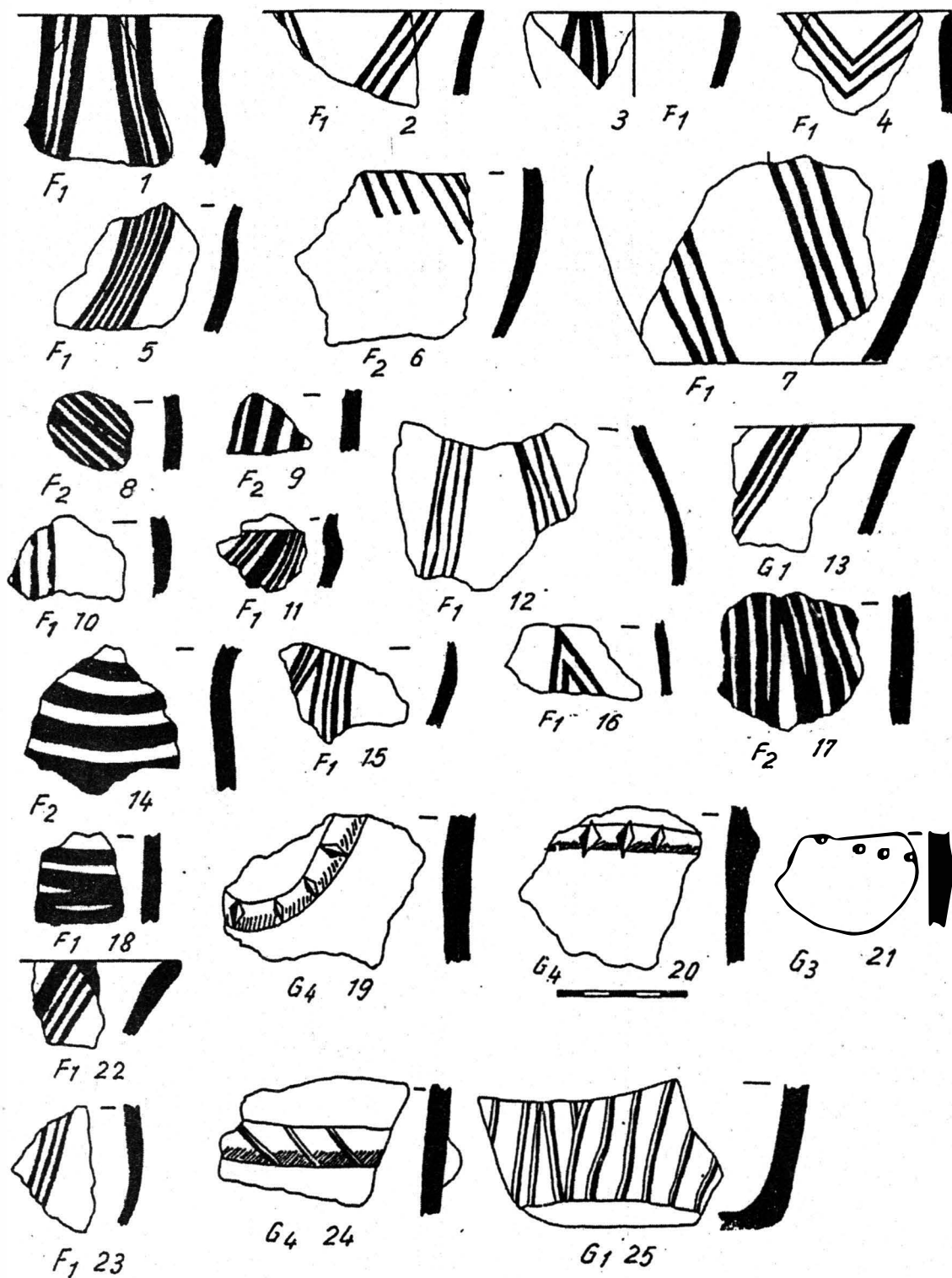


Fig. XI. Fragments de récipients en argile avec décoration peinte.