

O groapă cu oseminte umane descoperită în așezarea culturii Babadag de la Enisala-Palanca

Sorin Ailincăi, Mihai Constantinescu

Abstract: *This article analyses a pit containing human bones that was discovered in 2003 at Enisala-Palanca, a settlement belonging to the Babadag culture. The anthropological analysis identified isolated bones, some of them in partial anatomical connection, from four individuals. This complex is undoubtedly providing new information regarding the treatment of the dead in the Babadag culture communities.*

Key words: *Babadag culture, First Iron Age, complexes with human remains from settlements, anthropological analysis.*

Cuvinte cheie: *cultura Babadag, Prima epocă a fierului, complexe cu oseminte umane în așezări, analiză antropologică.*

Situl de la Enisala-Palanca este situat pe o terasă aflată în imediata apropiere a lacurilor Babadag și Razim, pe ambele părți ale drumului ce duce la Sarichioi, la cca. 1,5 km N de localitatea Enisala. Primele sondaje arheologice au fost efectuate aici de către S. Morintz în 1969, ocazie cu care au fost identificate vestigii atribuite culturilor Gumelnița, Foltești I, Coslogeni, Babadag, dar și de epocă romană și medievală¹. Săpăturile din anul 1979, efectuate de Gh. Mănușu-Adameșteanu și E. Lăzăr, au evidențiat existența unei așezări din faza a III-a a culturii Babadag și a unei necropole medievale databile în secolele XIV-XV². În 1986 punctul a fost investigat și de S. Baraschi, rezultatele cercetărilor din această campanie fiind în studiu³.

Observând în anul 2002 starea deplorabilă a sitului, colectivul șantierului Babadag a solicitat, începând cu 2003, autorizații pentru cercetări de salvare în jurul unei suprafețe distruse de o lutărie improvizată. În perioada 2003-2006 s-a reușit cercetarea integrală a zonei amenințate cu distrugerea, rezultatele acestor campanii fiind publicate anual în *Cronica Cercetărilor Arheologice*⁴. În anul 2005 a fost făcută și o ridicare topografică a sitului și a fost întocmit un plan de cercetare sistematică.

Locuirea de tip Babadag are un singur nivel de depuneri cu grosimi diferite, de la 0,30 la 0,50 m. În perioada 2003-2006 au fost cercetate 34 de gropi menajere și o locuință de tip bordei, observându-se o concentrație mai mare a complexelor în zona falezei (Fig. 1).

Similitudinile materialului ceramic din acest sit cu cel din nivelurile superioare de la Babadag au fost un argument pentru datarea așezării în faza a III-a de evoluție a culturii Babadag (sec. VIII – prima jumătate a sec. VII a.Chr.). Datarea este confirmată și de descoperirea în campania 1979 a unei fibule din bronz cu două resorturi și o buclă pe arc, ce are analogii la Psychro⁵, în Creta, într-un context datat în perioadă geometrică (tipul II g după Sapouna Sekellarakis, care le consideră de origine italică). Descoperirea recentă a unei astfel de fibule în așezarea de tip Basarabi de la Mironești-Malu Roșu⁶ susține încă o dată datarea propusă pentru faza a III-a a culturii Babadag cât și pentru contemporaneitatea acesteia cu fenomenul Basarabi.

În nota de față ne vom opri însă asupra unui problematici aprofundată doar recent în literatură, anume aceea a complexelor cu oseminte umane descoperite în așezări. În ultima vreme au apărut o serie de studii care ne creează o imagine de ansamblu destul de bună asupra acestui comportament inedit față de defuncții⁷. Se pare că aceste descoperiri macabre sunt comune majorității locuirilor acestei culturi, fiind documentate în aproape toate siturile cercetate sistematic. Este și cazul așezării de la Enisala-Palanca, unde, în campania 2003, a fost cercetată groapa nr. 8 din S II care avea o formă ovală în plan (1,90 × 1,25 m), cu pereții săpați aproximativ

¹ Morintz, Anghelescu 1970, 403.

² Lăzăr, Mănușu-Adameșteanu 1980, 146-156.

³ Mulțumim și pe această cale doamnei dr. O. Damian care ne-a pus la dispoziție materialele arheologice și informațiile necesare.

⁴ Jugănar, Ailincăi, Stănică 2004, 118-119; Jugănar et alii 2005, 144; Jugănar et alii 2006, 153-154; Jugănar et alii 2007, 145-146.

⁵ Stoyanov 1997, 77; Sapouna Sekellarakis 1978, 51, fig. 7/216.

⁶ Popa, Schuster 2007, 161, fig. 14/3.

⁷ Irimia 2003; Ailincăi, Topoleanu 2003; Ailincăi, Mirițoiu, Soficar 2003; Ailincăi et alii 2005-2006.

drept până la adâncimea de 0,70 m (Fig. 2/1). În umplutura acestei gropi au fost descoperite fragmente ceramice din prima epocă a fierului, ce provin de la vase grosiere de bucătărie și străchini (Fig. 3), oase de animale și umane. La adâncimea de 0,60 m au fost descoperite mai multe oseminte umane care provin de la doi indivizi (Fig. 2/2-3), după cum urmează:

- În sfertul de SV al complexului se aflau grupate mai multe oseminte aflate în conexiune anatomică parțială. Oasele se aflau într-o stare bună de conservare, fără depuneri de crustă, având însă lipsuri din vechime (câteva fragmente au fost distruse cu ocazia cercetării). Calota craniană a fost restaurată parțial, datorită lipsurilor din vechime, mai ales în partea sa dreaptă. Astfel, din frontal lipsește partea anterioară dreaptă cu apofiza zigomatică și *pars temporalis*, iar din parietalul drept unghiurile inferioare, anterior și posterior și marginea zigomatică. Occipitalul este lipsit de partea sa bazală, iar din temporale avem doar o porțiune de squamă (stg.), articulată în sutura squamoasă, iar orbitalele sunt prezente doar parțial (Fig. 4/1-2; Fig. 5/1-2).

Mandibula are lipsă ramul stâng, dentiția păstrându-se parțial, molarii 2-3 stânga, fiind recoltați pentru analiză ADN.

-	-	-	-	-	-	-	-	-	-	-	-	-	-	-	-	-	-	-	-
M ₃	M ₂	M ₁	Pm ₂	Pm ₁	/	/	/	/	/	/	/	/	/	/	M ₁	-	-	-	-

Scheletul post-cranian este slab reprezentat, cu numeroase lipsuri moderne, dar și din vechime. Astfel, omoplatul drept are distrusă fosa infraspinoasă și marginea vertebrală, fațeta glenoidă fiind parțial sudată, iar epifiza acromiului și unghiul inferior nu erau sudate. Cubitusul drept este întreg, olecranonul sudat, cu urme la partea anterioară, epifiza distală nefiind sudată. Din coloana vertebrală s-au păstrat 11 vertebre (9 toracale și 2 lombare), la T1 și T8 epifizele apofizelor transversale și epifizele spinei vertebrale nu sunt sudate. Este de remarcat faptul că la T10-T11, apofizele transversale sunt reduse la niște mici excrescențe, la fel și apofiza toracală dreaptă a primei lombare (stânga fiind toată prezentă), aceste anomalii fiind probabil congenitale, neafectând însă dezvoltarea și viața individului respectiv (Fig. 6/1-2). De asemenea, remarcăm faptul că fațetele articulare sunt vizibile pe toate corpurile vertebrale, iar nici una din vertebre nu are discul epifizar al corpului vertebral.

Coastele, destul de numeroase, sunt fragmentare, putând fi identificată doar prima coastă, iar din stern sunt prezente doar câteva fragmente printre care și o stenebră nesudată.

Din oasele membrelor au fost recuperate capitulul și lunatul stâng, 3 metacarpiene (cu epifizele distale nesudate), 3 falange I, 5 falange II și 2 falange 3, la care epifizele sunt sudate fără urme.

Relieful occipital este șters, protuberanța occipitală nulă, marginea orbitală rotunjită, fruntea înclinată cu baze frontale slab reliefate⁸. Sexul este masculin, iar vârsta estimată după gradul de sinostoza al suturilor, erupția și uzura dentară este de 18-22 de ani⁹.

- Cel de al doilea individ este reprezentat de diafiza unui peroneu de pe partea dreaptă descoperit izolat, la N de oasele primului schelet. Metafizele și epifizele acestuia au fost rupte din vechime, rupturile fiind realizate după decesul individului. În porțiunea distală acestea sunt mai elocvente, suprafața osului fiind știrbită posibil în urma unor loviri (Fig. 6/3). Sexul este indeterminabil, iar vârsta nu poate fi decât larg încadrată în intervalul *adultus*.

Printre oasele de animale descoperite în umplutura gropii a fost identificată și trei oase care provin de la doi copii. Primului copil îi aparține un femur stâng, cu metafiza distală distrusă, iar cea proximală erodată. Vârsta poate fi încadrată, după dimensiunile femurului, în categoria *infans I* (aprox. 5-6 ani)¹⁰ (Fig. 5/3). Cel de al doilea este reprezentat de un femur stâng, cu treimea distală ruptă în cursul excavarilor și treimea distală a unei tibii drepte, de asemenea ruptă modern. Oasele par a aparține aceluiași individ, a cărui vârstă poate fi aproximată la începutul intervalului *infans I* (0,5-1,5 ani)¹¹ (Fig. 5/4).

⁸ Acsádi, Nemeskéri 1970, 76, tab. 10; Ferembach, Schwidetzky, Stloukal, 1979, 11, tab. I.

⁹ Brothwell 1981, 72, fig. 3.9.

¹⁰ Baker, Dupras, Tocheri 2005, 157-172; Ubelaker 1980, 48-49, tab. 5.

¹¹ Baker, Dupras, Tocheri 2005, 157-172; Ubelaker 1980, 48-49, tab. 5.

Schelet 1

Nr. Martin / Dimensiuni și indici Schelet cranian ¹²	Valoare	Nr. Martin / Dimensiuni și indici	Valoare
1. g – op	196	31(1). l – i	69
3. g – l	192	31(2). i – o	47
8. eu – eu	133	32(5). Unghi curb. fr.	105,5
25. n – o	400	33d. Unghi curb. occip.	138,31
26. n – b	129	33e. Unghi curb. par.	139,74
27. b – l	148	66. go – go	100
28. l – o	123	68. lung. pariet.	77
28(1). l – i	75	69(1). înalt. f.m.	30,5
28(2). i – o	48	69(3). gros. f.m.	12
29. n – b	113,5	70. înalt. ram	59
29b. săgeată n – b	23	71. Lărg. ram	31,5
29c. n – săgeată	48	79. Unghi mand.	117
29d. g – b	108	I ? . (8:1)	67,85
30. b – l	125	I . (29:26)	87,98
30a. săgeată b – l	32	I . (30:27)	84,45
30b. b – săgeată	63	I . (31:28)	85,77
31. l – o	105,5		
31a. săgeată l o	27,5		
31b. dist. săgeată – l	47		

Schelet 1

Nr. Martin / Dimensiuni și indici schelet post-cranian	Valori		Nr. Martin / Dimensiuni și indici schelet post-cranian	Valori	
Cubitus	dr.	stg.	Femur	dr.	stg.
3. Perim. min.	37	-	9. Diam. transv. subtroh.	-	33
11. Diam. dors – vol.	13	-	10. Diam. sagit. subtroh.	-	23
12. Diam. transv.	14	-	10:9. I. secț. sup. (platimeric)		69.69
11:12. I. secț.	92.85	-			

Schelet 2

Nr. Martin / Dimensiuni și indici schelet post-cranian	Valori	
Fibula		
2. Diam. max. mijloc	17	-
3. Diam. minim la mijloc	12	-
4. Perim. la mijloc	48	-
4a. Perim minim	37	-

Schelet 3

Nr. Martin / Dimensiuni și indici schelet post-cranian	Valori		Nr. Martin / Dimensiuni și indici schelet post-cranian	Valori	
Femur	dr.	stg.	Femur	dr.	stg.
6. Diam. sagit. mijl.	-	10	6. Diam. sagit. mijl.	-	11.5
7. Diam. transv. mijl.	-	10	7. Diam. transv. mijl.	-	13
6:7. I. secț. mijl. (pilastric)	-	100	6:7. I. secț. mijl. (pilastric)	-	88.46

Schelet 4

¹² Măsurătorile au fost realizate după tehnicile lui Martin 1914, 504-584; Bräuer 1988, 160-232.

În momentul de față avem date despre 48 de contexte în care au fost observate oseminte umane în 17 situri ale culturii Babadag, acestea conținând resturi de la cel puțin 72 de indivizi. De cele mai multe ori acestea au fost depuse în gropi de dimensiuni diferite, cel mai adesea circulare, cu profil tronconic, asemănătoare celor considerate de regulă de arheologi ca fiind gropi menajere, dar există situații în care oase umane (în special cranii) au fost identificate pe podeaua unor locuințe, cum este cazul descoperirilor de la Garvăn–*Mlăjițul Florilor*¹³. Situații inedite sunt întâlnite în cazul „viroagei” de la Satu Nou–*Valea lui Voicu*¹⁴, dar și la cele două gropi cu cranii umane din fortificațiile de la Babadag¹⁵ și Jijila–*Cetățuie*¹⁶.

Complexul cercetat în așezarea de la Enisala–*Palanca* se înscrie în această serie de descoperiri „macabre”, aducând fără îndoială informații importante legate de tratamentul aplicat defuncțiilor în cadrul comunităților culturii Babadag. În primul rând trebuie să menționăm că groapa care face obiectul acestui studiu nu poate fi evidențiată față de celelalte gropi menajere cercetate în acest sit prin poziționare, dimensiuni sau tehnici speciale de amenajare.

Osemințele umane se aflau în umplutura gropii și nu pe fundul ei, situație întâlnită și la alte astfel de complexe cercetate în așezările de la Babadag¹⁷, Orlovka–*Cartal*¹⁸ sau Satu Nou–*Valea lui Voicu*¹⁹. Acestea reprezintă o parte a zonei superioare a unui schelet aflat în conexiune anatomică parțială (scheletul 1) și încă patru oase descoperite izolat ce provin de la încă trei indivizi. În timpul cercetării nu am putut observa o intervenție ulterioară în groapă care să fi deranjat eventual scheletele întregi. De altfel, prezența în astfel de gropi a unor oase lipsite de conexiune anatomică sau a unor părți de schelet în poziție anatomică parțială este un fapt deja observat și a fost pus pe seama unei manipulări anterioare a unor cadavre (sau părți din acestea) în stare avansată de descompunere, multe situații evidențiind o poziție secundară a oaselor.

În cazul complexului de la Enisala, așa cum am menționat, singurul grup relativ compact de oase a fost atribuit scheletului 1. Acestea se aflau dispuse (cel puțin torsul) în decubit dorsal, iar craniul era așezat culcat pe partea stângă, fiind în conexiune anatomică parțială, ceea ce implică persistența unor țesuturi moi în momentul depunerii în groapă. Totuși, lipsa mai multor oase și a unor părți din craniu indică o stare avansată de putrefacție a cadavrului în momentul manipularii.

În general, analizele antropologice (încă reduse ca număr și limitate de starea de conservare a materialului osteologic) nu au putut identifica semne de dezarticulare efectuate cu obiecte tăioase, sau urme ale unor roșături de animale, astfel încât starea lor ar putea fi explicată doar prin expunerea îndelungată (în locuri speciale) ce a dus la degradarea părților moi, uscarea și rigidizarea ligamentelor, fragmentarea intervenind abia la manevrele ulterioare. Lipsa unor urme care să ateste intervenția animalelor prădătoare reflectă faptul că locul expunerii era protejat de acestea prin adăpostirea cadavrelor sau depunerea lor pe platforme greu accesibile și de ce nu în cadrul spațiului locuit (case special amenajate). Depunerea doar a unor părți din cadavru poate fi intenționată, celelalte resturi ale corpului urmând a avea parte de un alt tratament (ardere, înhumare în alte locuri, păstrare în locuințe sau pur și simplu abandonarea lor). În acest fel pot fi explicate și descoperirile de oseminte izolate în special cranii și membre.

Câteva semne de întrebare ridică peroneul (Schelet 2) descoperit izolat în groapă pe care se pot observa la partea inferioară a diafizei două mici crestături, realizate în vechime (Fig. 6/3). Lipsa unor semne de vindecare a acestora ne indică faptul că ambele au fost realizate cu puțin timp înainte de decesul individului (posibil să fi fost chiar una din cauzele decesului) sau după, intenționat cu ajutorul unui obiect contondent sau neintenționat în cursul manipularii cadavrului. De asemenea, remarcăm ruperea din vechime a ambelor epifize ale peroneului, fapt care ne face să credem că aceste distrugerii din vechime s-au realizat mai degrabă după decesul individului. Cauza, motivația și contextul în care au fost realizate aceste distrugerii ale osului prezentat nu pot fi elucidate, cel puțin în stadiul actual al cercetărilor, iar prezența unui singur os cu eventuale (sic!) urme ale unor intervenții post-mortem asupra sa, nu poate oferi indicii clare asupra modului în care a fost manipulat scheletul căruia îi aparține.

Prezența oaselor izolate, fără conexiune anatomică, de la ceilalți trei indivizi este similară situației întâlnite în complexul de la Jurilovca–*Capul Dolojman*, unde în umplutura gropii a fost identificat un fragment de humerus uman²⁰. Este posibil ca acestea să fi fost preluate împreună cu resturile scheletului 1 din locul anterior de depunere, prezența lor putând fi accidentală.

¹³ Jugănaru 2005, 34.

¹⁴ Irimia, Conovici 1993.

¹⁵ Jugănaru, Ailincăi 2003, 49, fig. 1/3.

¹⁶ Sîrbu, Ailincăi, Simion 2008, 51-53, fig. 17.

¹⁷ Ailincăi *et alii* 2005-2006, 80-84.

¹⁸ Vančugov *et alii* 1999, 137, fig. 9/1, 17/1.

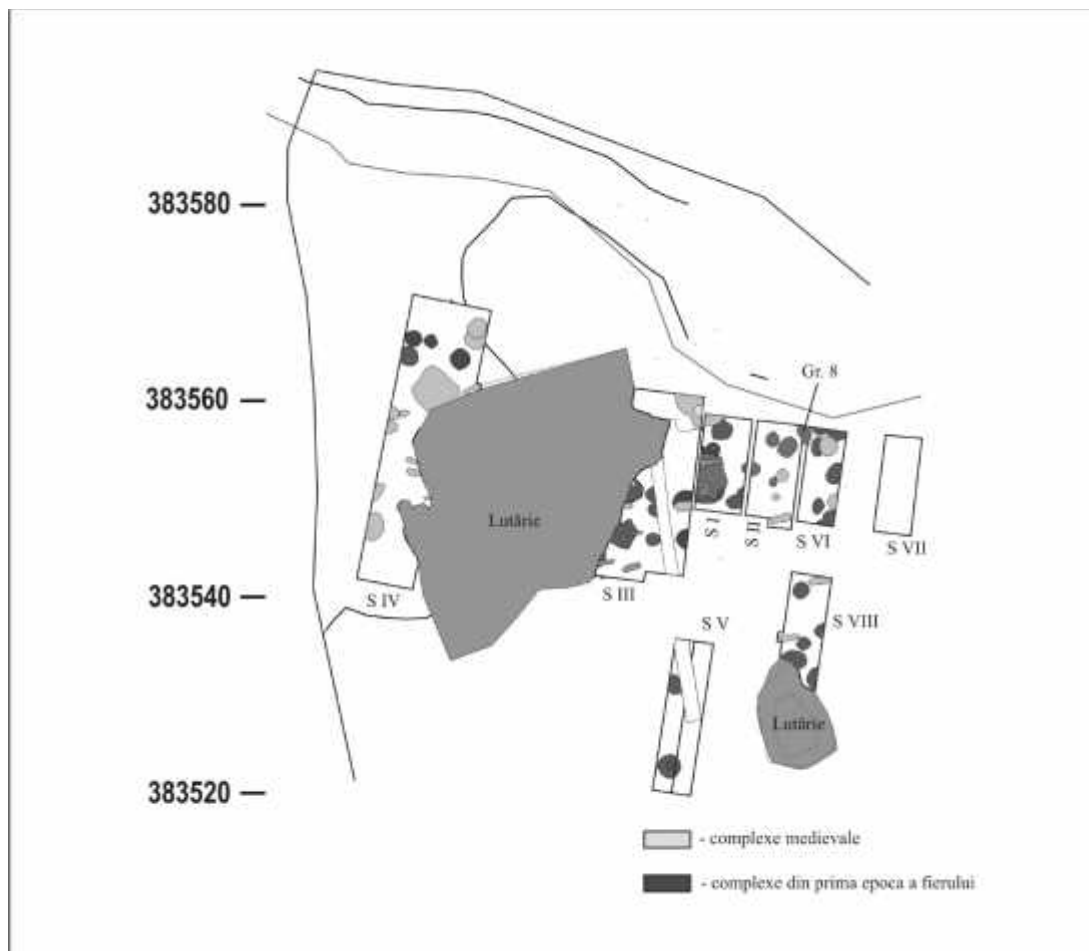
¹⁹ Irimia, Conovici 1993, 53, 89.

²⁰ Ailincăi, Mirițoiu, Soficaru 2003, 309-310.

Fără a soluționa problema acestor situații „macabre”, complexul de la Enisala–Palanca confirmă existența unui ansamblu coerent și complex de practici ale cărui secvențe se regăsesc parțial în numeroasele descoperiri de acest gen cunoscute până în prezent, îmbogățind în același timp datele legate de demografia și patologia populației din prima epocă a fierului de la Gurile Dunării, ridicând problema unei cercetări mai amănunțite (atât arheologic cât și antropologic) a acestui tip de comportament.

Bibliografie

- Acsádi, G., Nemeskéri, J. 1970, *History of human life span and mortality*, Budapest.
- Ailincăi, S. C., Mirițoiu, N., Soficar, A. 2003, *O groapă cu oseminte umane atribuită culturii Babadag descoperită în nivelul precolonial de la Orgame (com. Jurilovca, jud. Tulcea)*, ArhMold 26, 307-324.
- Ailincăi, S., Topoleanu, F. 2003, *Noi complexe cu oseminte umane în așezarea de tip Babadag de la Niculițel „Cornet”*, Peuce, S.N. 1 (14), 45-50.
- Ailincăi, S. C., Jugănar, G., Țârlea, A., Vernescu, M. 2005-2006, *Early Iron Age Complexes with human remains from the Babadag settlement*, Peuce, S.N. 3-4, 77-108.
- Baker Brenda, J., Dupras, T.L., Tocheri, M. W. 2005, *The osteology of infants and children*, Texas.
- Bräuer, G. 1988, *Osteometrie*, în Knußmann, R. (Hrsg.), *Anthropologie. Handbuch der vergleichenden Biologie des Menschen*, I, Stuttgart-New York, 160-232.
- Brothwell, D.R. 1981, *Digging up bones. The excavation, treatment and study of human skeletal remains*, third edition, Oxford.
- Ferembach, D., Schwidetzky I., Stloukal M. 1979, *Recommandation pour déterminer l'âge et la sexe sur le squelette*, Bull. et Mém. de la Soc. D'Anthrop. de Paris, ser. 13, 6, 7-45.
- Irimia, M. 2003, *Den Grabritus und die Grabrituale der Babadag – Kultur – Gemeinschaften betreffend*, Thracia 15, 251-268.
- Irimia, M., Conovici, N. 1993, *Descoperiri hallstattiene în zona davei getice de la Satu Nou, com. Oltina, jud. Constanța*, Pontica 26, 51-114.
- Jugănar, G., 2005, *Cultura Babadag*, I, BiblIP-A 7.
- Jugănar, G., Ailincăi, S. 2003, *Noi date referitoare la sistemul de fortificare al așezării hallstattiene de la Babadag (jud. Tulcea)*, Peuce, S.N. 1 (14), 51-62.
- Jugănar, G., Ailincăi, S., Stănică, A. 2004, *Enisala, com. Sarichioi, jud. Tulcea, punct Palanca*, CCA. Campania 2003, 118-119.
- Jugănar, G., Ailincăi, S., Stănică, A., Pencu-Marc, V. 2005, *Enisala, com. Sarichioi, jud. Tulcea, Punct: Palanca*, CCA. Campania 2004, 144.
- Jugănar, G., Ailincăi, S., Țârlea A., Vernescu, M., Pencu-Marc, V. 2006, *Enisala, com. Sarichioi, jud. Tulcea, Punct: Palanca*, CCA. Campania 2005, 153-154.
- Jugănar, G., Ailincăi, S., Țârlea, A., Vernescu, M. 2007, *Enisala, com. Sarichioi, jud. Tulcea, Punct: Palanca*, CCA. Campania 2006, 145-146.
- Lăzurcă, E., Mănușu-Adameșteanu, Gh. 1980, *Noi descoperiri arheologice la Enisala, jud. Tulcea*, Materiale, 146-156.
- Martin, R. 1914, *Lehrbuch der Anthropologie in systematischer darstellung*, Jena.
- Morintz, S., Angheliescu, N. 1970, *O nouă cultură a epocii bronzului în România. Cultura de tip Coslogeni*, SCIV 21, 3, 373-415.
- Popa, T., Schuster, Chr. 2007, *Descoperiri din Hallstattul Mijlociu (cultura Basarabi) la Mironești*, Buletinul Muzeului „Teohari Antonescu” 10, Giurgiu, 159-180.
- Sapouna Sekellarakis, E. 1978, *Die Fibeln der Griechischen Inseln*, PBF 14, München.
- Sîrbu, V., Ailincăi, S., Simion, G. 2008, *Jijila-Cetățuia – o așezare fortificată a culturii Babadag în nord-vestul Dobrogei*, Brăila.
- Stoyanov, T. 1997, *Early Iron Age Necropolis. Sboryanovo I*, Sofia.
- Ubelaker, D.H. 1980, *Human Skeletal Remains*, Washington.
- Vančugov, V.P., Niculiță, I.T., Sîrbu, V., Bărcă, V. 1999, *Cercetările arheologice de salvare de la Orlovca – Cartal (Ucraina – campania 1998, în Cercetări în aria nord-tracă, III, 134-221.*



1



2

Fig. 1. Așezarea de la Enisala-Palanca: 1 – Planul cercetărilor din perioada 2003-2006;
2 – Vedere dinspre cetatea medievală.

*Fig. 1. The Settlement from Enisala-Palanca: 1 – The plan of excavations from 2003-2006;
2 – View from the medieval fortress.*

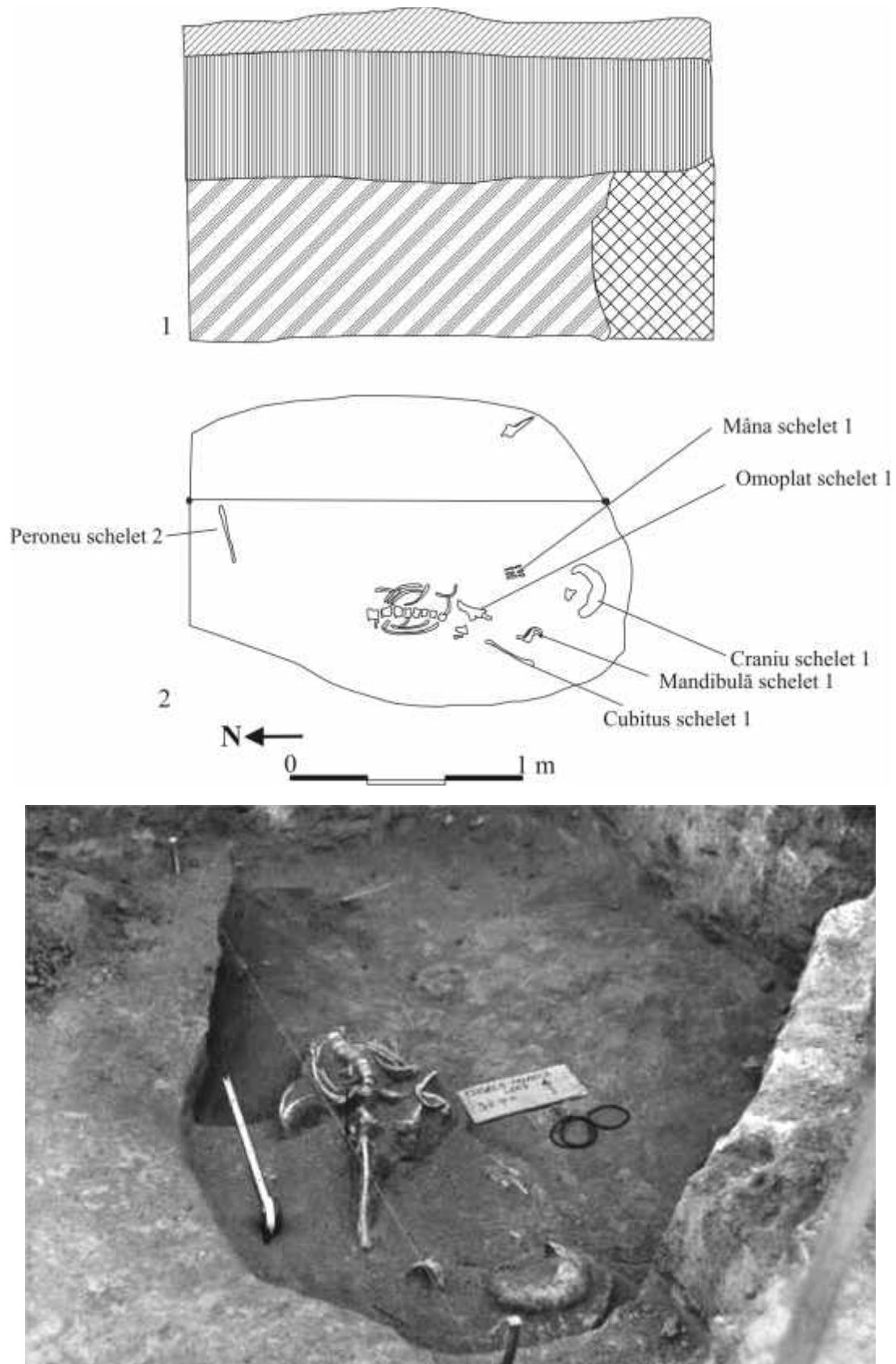


Fig. 2. Complexul cu oseminte umane descoperit în așezarea de la Enisala-Palanca.

Fig. 2. The complex with human bones discovered at Enisala-Palanca.

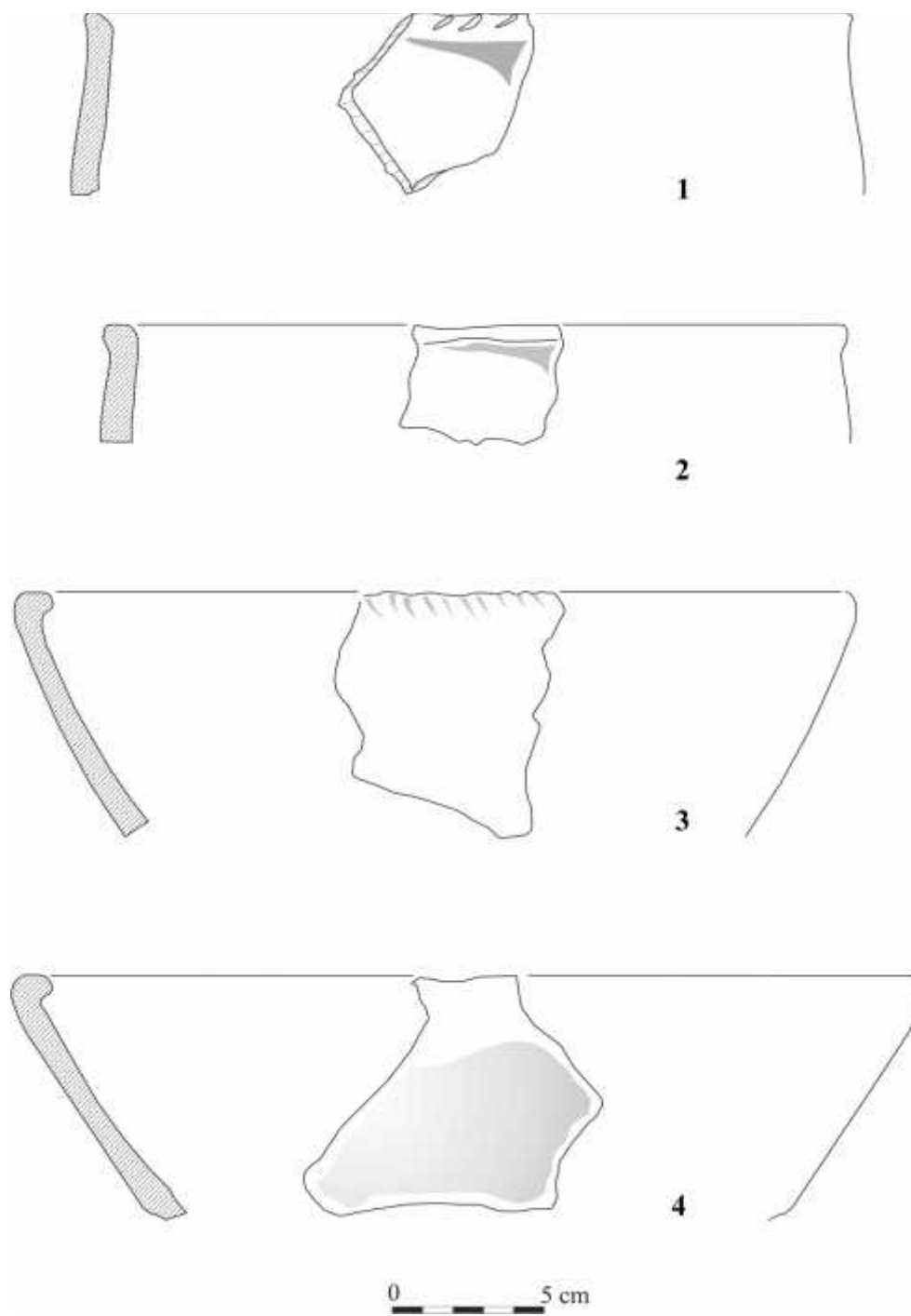


Fig. 3. Ceramică din prima epocă a fierului descoperită la Enisala–Palanca: S II, gr. 8.

Fig. 3. Iron Age pottery discovered at Enisala–Palanca: Section II, Pit no 8.



1



2

Fig. 4. Enisala-Palanca. Schelet 1: 1 – Craniu, norma laterală; 2 – Craniu, norma superioară.
Fig. 4. Enisala-Palanca. Skeleton 1: 1 – Cranium, lateral view; 2 – Cranium, superior view.

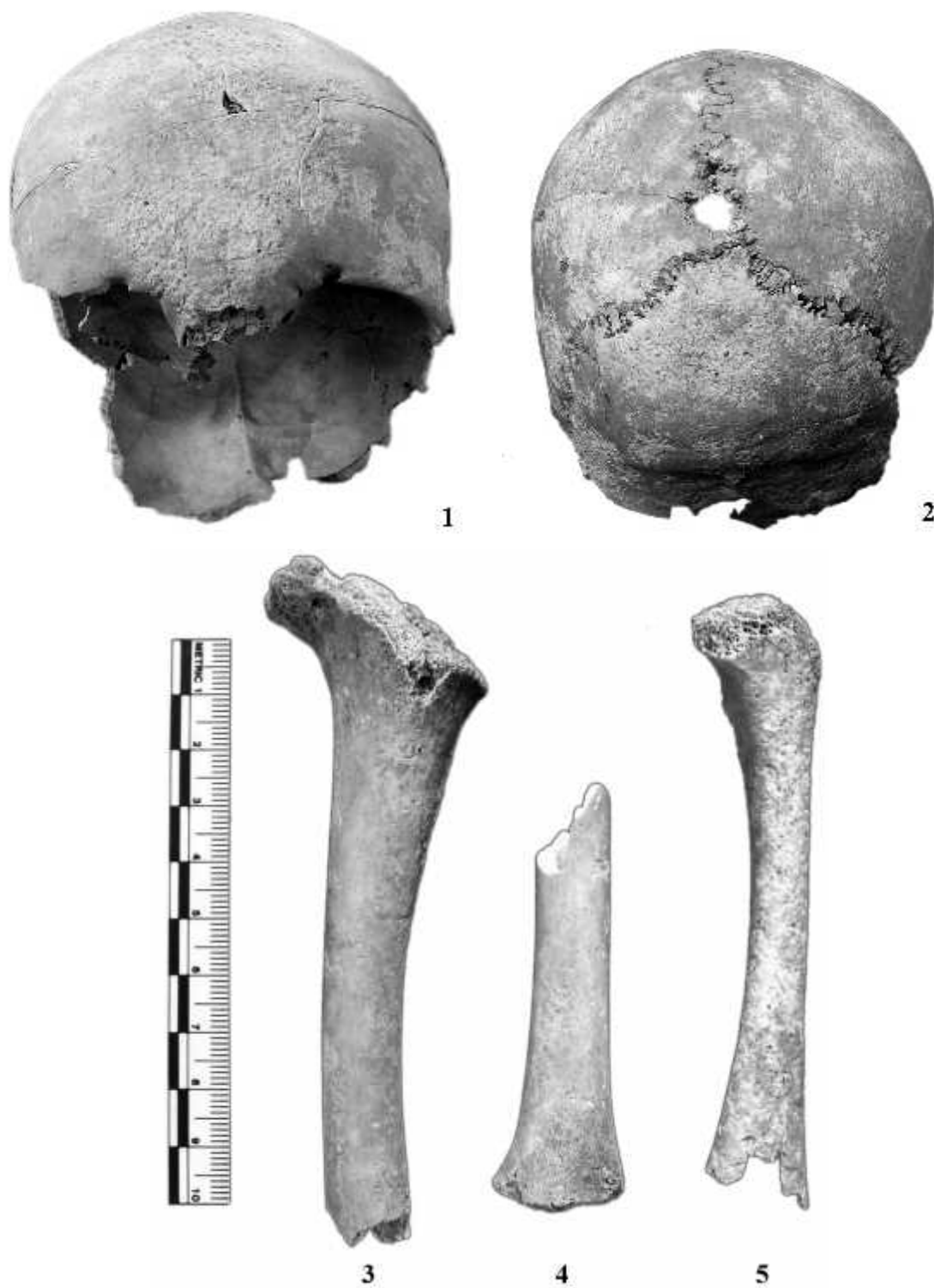


Fig. 5. Enisala-Palanca: 1 – Schelet 1, craniu, norma anterioară; 2 – Schelet 1, craniu, norma posterioară; 3 – Schelet 3, femur drept; 4 – Schelet 4, tibie dreaptă și femur stâng.

Fig. 5. Enisala-Palanca: 1 – Skeleton 1, cranium, anterior view; 2 – Skeleton 1, cranium, posterior view; 3 – Skeleton 3, right femur; 4 – Skeleton 4, right tibia and left femur.

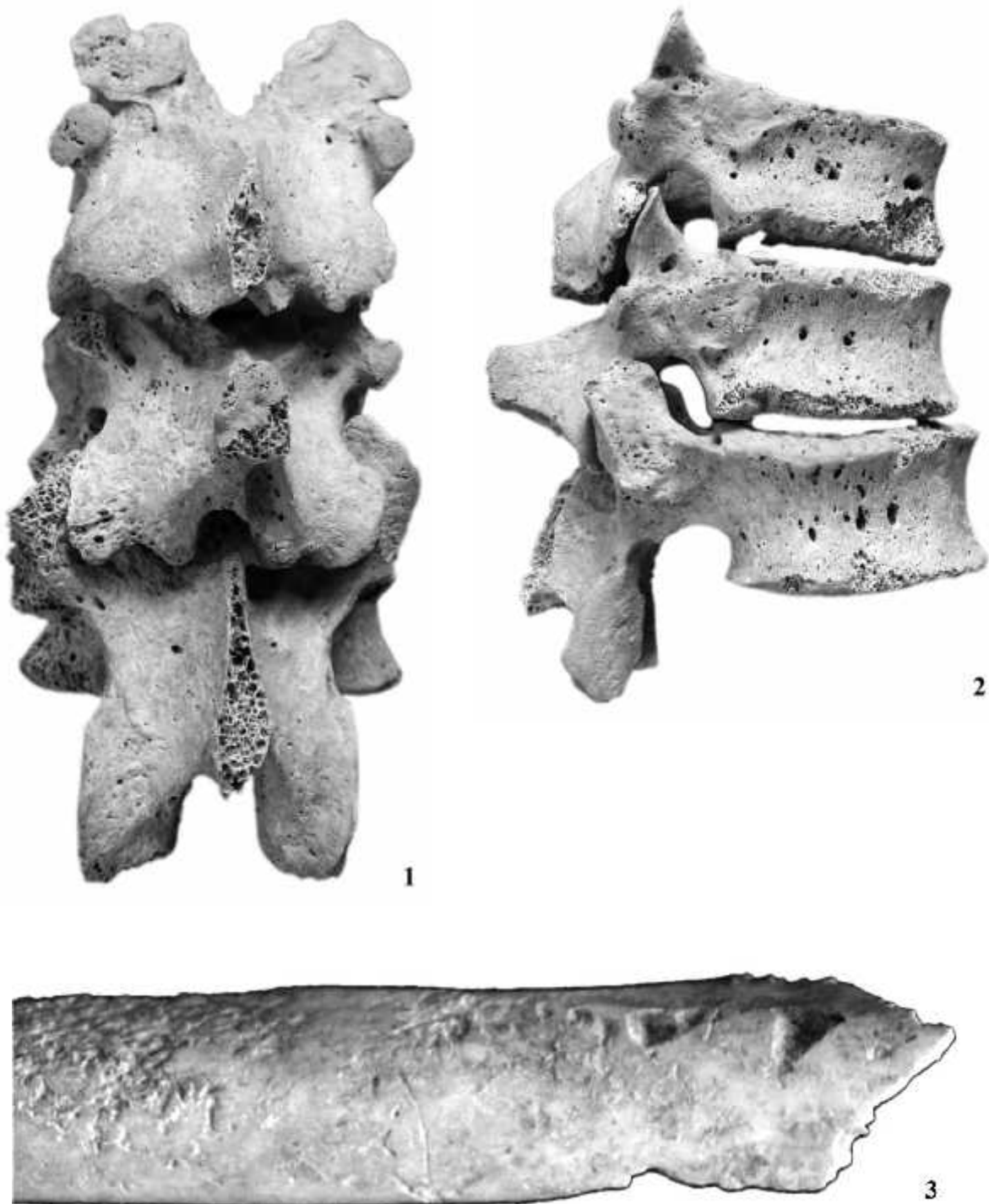


Fig. 6. Enisala–Palanca: 1-2 – Schelet 1, vertebrele T10-T12 cu apofizele transversale nedevelopate;
3 – Schelet 3, peroneu având în partea distală posibile urme de lovituri.

*Fig. 6. Enisala–Palanca: 1-2 – Skeleton 1, T10-T12 vertebrae with undeveloped transverse processes;
3 – Skeleton 3, fibula, with possible traces of a blow, towards the distal end of the diaphysis.*