

Note sur les amphores-pithoi de Mer Noire

Pierre Dupont, Vasilica Lungu

Rezumat : Nota de față încearcă o identificare a atelierului de proveniență și sugerează modalitățile de utilizare a amforelor – pithoi în zona Mării Negre.

Cuvinte cheie : amfore – pithoi, Marea Neagră, Chios, Berezan, Histria, Nikonion, Olbia.

Mots clef : amphores – pithoi, Mer Noir, Chios, Berezan, Istros, Nikonion, Olbia.

Signalées, semble-t-il, pour la première fois à Rhodes¹ puis, parmi les trouvailles de Bérézan, par V. Skudnova sous l'appellation d' « urnes rhodiennes »², les formes d'emballages popularisées par la suite par J. Boardman sous l'appellation d' « amphores-pithoi » à partir des découvertes d'Emporio³ n'ont guère retenu l'attention depuis lors.

En Grèce de l'Est même, c'est assurément l'île de Chios et le continent en regard qui en ont livré apparemment le plus d'exemplaires⁴. L'île pourrait bien avoir la paternité de cette forme inhabituelle de récipient d'une cinquantaine de centimètres de hauteur, à panse campaniforme effilée, munie de deux anses horizontales plaquées, à fond en bourrelet évidé et bord en léger dévers, aplati au sommet. Ce bord excepté, leur silhouette évoque irrésistiblement le bas des amphores-emballages du type de Chios et notamment celui des derniers modèles fusiformes à engobe blanc ou des Lambrino A, à col en entonnoir, de la deuxième moitié du VI^e s. Ceci dit, il ne semble qu'elles soient à interpréter, ainsi que l'a proposé Boardman, comme à l'origine de la lignée chiote: les exemplaires de mer Noire, à commencer par ceux de Bérézan (Fig. 1-2)⁵, sont tous plus récents que ceux de Rizari. Il reste que, par leur technique, ces amphores-pithoi se rattachent néanmoins aux productions archaïques de l'île : elles sont en effet recouvertes d'un engobe crème sur lequel est apposé un décor sommaire, basé sur un grand motif de moustache ou d'accolade dirigée vers le bas et enserrant un ou plusieurs médaillons de cercles concentriques, accostés parfois de faisceaux de lignes horizontales parallèles, un type de décor que l'on rencontre aussi sur des hydries du style de Chios⁶. Par ailleurs, cette attribution d'origine à Chios semble confirmée, au moins pour les exemplaires canoniques engobés, par les résultats d'analyse physico-chimique d'un fragment d'Istros⁷.

Sur fragments, un risque de confusion existe avec d'autres formes voisines, en particulier les situles, dont les profils de bord sont souvent forts voisins, mais la technique et le décor sont différents⁸. Ainsi, à Istros, on trouve à la fois des amphores-pithoi⁹ et des situles¹⁰.

La situation est en réalité plus compliquée, du fait de l'existence d'exemplaires sans décor ni engobe, rencontrés sur certains sites de mer Noire, en particulier à Nikonion sur le liman du Dniestr¹¹. Ces exemplaires

¹ Jacopi 1931, pl. 8/156 (spécimen à pied en coussinet débordant).

² Skudnova 1960, 165, fig. 14. Les exemplaires découverts par Skadovskii, une dizaine au total, proviennent de la nécropole, où ils étaient utilisés pour les *enchystrismoi* d'enfants. Cf. aussi Solovyov, Tokhtas'ev, 2005, 26, cat. 1 (inv. B.454).

³ Boardman 1967, 137 et pl. 44/10 ; 141, cat. 521-523 et pl. 46.

⁴ Anderson 1954, 137, 142, fig. 5, cat. 29-30 ; 81, pl. 7/a, d ; Archontidou-Argyri, Kyriakopoulou 2000, 159, 218 (Rizari, Chios-ville, c. 640-620 av. J.-C. av. J.-C.) : les deux exemplaires reproduits sont porteurs d'un grand motif de moustache ou d'accolade tombante coiffant un médaillon de cercles concentrique accosté de deux faisceaux de lignes parallèles. Certains fragments d'Erythrées, de même technique et de profil de bord voisin, pourraient bien provenir de récipients de ce type et Boardman, *loc. cit.*, mentionne la présence de la forme à Pitane en Eolide.

⁵ Solovyov, Tokhtas'ev, 2005, 26, no 1.

⁶ Boardman 1967, 139, pl. 44/Y.

⁷ Résultat inédit. Analyse effectuée au Laboratoire de Céramologie de Lyon. La composition de l'échantillon cadre tout à fait avec les valeurs obtenues sur un échantillonnage de référence de l'île de Chios comptant plusieurs dizaines d'individus.

⁸ Sur les exemplaires d'Égypte, cf. dernièrement, Weber 2006, 145-154.

⁹ Alexandrescu 1978, 94-95, cat. 619-621, fig. 18.

¹⁰ Alexandrescu 1978, 95, cat. 622 ; voir aussi, Lambrino 1938, 143-145, fig. 96-97 (« situle-pithos »).

non décorés, assimilables à des pithoi miniatures¹² et pas nécessairement d'origine chiote, suggèrent que l'on a affaire à des récipients utilitaires, à des récipients ouverts moins aptes *a priori* à servir d'emballages de longue conservation que les amphores. C'est pourquoi, les restes d'écaillés et d'arêtes de poissons retrouvés *in situ* dans l'amphore-pithos de Nikonion¹³ (Fig. 3a-3b) ne doivent pas faire conclure qu'elle était destinée au transport de poisson salé, que ce soit spécifiquement, à l'instar des conteneurs phénico-puniques en provenance d'Espagne du « Punic Amphoras Building » de Corinthe par exemple¹⁴, ou en réemploi, comme dans le cas d'une amphore-emballage d'Olbia, d'époque hellénistique, qui renfermait, outre des écaillés et arêtes de poissons, diverses variétés de graines (blé, orge, millet, lentilles, pépins de raisin...)¹⁵. Dans une région aussi poissonneuse que le Pont-Euxin¹⁶, l'exemplaire de Nikonion semble plutôt à interpréter comme un saloir domestique et ce n'est sans doute pas un hasard s'il a été retrouvé dans la cave d'une maison d'habitation. Quant à savoir s'il s'agissait là de la destination spécifique de cette forme de récipients ou d'un emploi occasionnel, il est difficile de se prononcer sur la foi d'un exemplaire isolé. Parmi les autres destinations envisageables, la première qui vient à l'esprit est celle d'une réserve d'eau à large ouverture, adaptée aux besoins quotidiens généraux d'une maisonnée, mais pas à la fourniture d'eau potable à l'instar des « zir » égyptiens traditionnels¹⁷.

Bibliographie

- Alexandrescu, P. 1978, *La céramique d'époque archaïque et classique VII^e-IV^e s.*, Histria, IV, Bucarest.
- Anderson, J. K. 1954, *Excavation on the Kofinà Ridge, Chios*, BSA 49, 123-182, pls. 6-15.
- Boardman, J. 1967, *Greek Emporio, Excavations in Chios 1952-1955*, BSA Suppl. 6, London.
- Archontidou-Argyri, A., Kyriakopoulou, Th H. 2000, *Khios t' enalos polis Oinopiônos*, Chios.
- Braund, D. 1996, *Fish from the Black Sea. Classical Byzantium and the greekness of trade*, dans Wilkins, D. Harvey & M. Dobson (eds.), *Food in Antiquity*, Exeter, 162-170.
- Counillon, P., Etienne, R. 1997, *Les Taricheiai d'après les sources grecques*, dans Etienne, dans R., Mayet, F., *Itinéraires lusitaniens. Trente années de collaboration luso-française. Actes de la réunion tenue à Bordeaux 7-8 avril 1995*, Paris, 181-192.
- Demir, M. 2005, *The trade in salt-pickled hamsi and other fish from the Black Sea to Athens during the Archaic and Classical periods*, dans Erkut, G., Mitchell, S. (éds.), *The Black Sea : Past, Present and Future. Proceedongs of the international, interdisciplinary conference Istanbul, 14-16 October 2004*, Ankara, 57-64.
- Jacopi, G. 1931, *Scavi nelle necropoli camiresi*, Clara Rhodos IV, Roma.
- Lambrino, M. 1938, *Les vases archaïques d'Histria*, Bucarest.
- Leipunskaya, N. A. 1987, *Khozyaistvennaya keramika*, chp. 2 *Keramika*, (V.N. Korpusova, Yu.I. Kozub, V.V. Krapivina, N.A. Leipunskaya, K.K. Marchenko, M.V. Skrzhinskaya), dans S.D. Kryzhitskii, éd. *Kul'tura naseleniya Ol'vii i eë okrug i v arkhaicheskoe vremya*, Kiev, 35-117.
- Lund, J., Gabrielsen V. 2005, *A Fish Business: Transport amphorae of the Black Sea Region as a Source for the Trade in Fish and Fish Products in the Classical and Hellenistic Periods*, dans Bekker-Nielsen, T. (éd.), *Ancient fishing and fish processing in the Black Sea region*, BSS 2, 161-170.
- Munk Højte, J. 2005, *The Archaeological Evidence for Fish Processing in the Black Sea Region*, dans Bekker-Nielsen, T. (éd.), *Ancient fishing and fish processing in the Black Sea region*, BSS 2, 133-160.
- Okhotnikov, S. B. 1990, *Nizhnee Podnestrov'e v VI-V vv. do n. e.*, Kiev.
- Pashkevich, G. A. 2001, *Archaeobotanical studies on the Northern coast of the Black Sea*, Eurasia Antiqua 7, 511-567.
- Sekerskaya, N. M. 1989, *Antichnyi Nikonion i ego okrug v VI-IV vv. do n. e.*, Kiev.

¹¹ Sekerskaya 1989, fig. 54/2 ; Okhotnikov 1990, fig. 12/8 et photo 7/7 (autre exemplaire du liman du Dniestr au fond cylindrique massif et au profil de panse plus évasé, presque caliciforme).

¹² Outre leur taille bien supérieure, les pithoi sans col concernés se distinguent par des profils de bords à la fois plus saillants et moulurés. Sur les pithoi d'Olbia, cf. l'étude détaillée de Leipunskaya 1987, 102-104 et fig. 35. Sur ceux d'Istros : Alexandrescu 1978, 94 cat. 616-618 et fig. 17.

¹³ Sekerskaya 1989, fig. 54/ 1. Trouvée dans une cave d'habitation.

¹⁴ Williams, Fisher 1978, 18, fig. 6 ; Williams 1979, 115-118, fig. 3.

¹⁵ Pashkevich 2001, 516 (amphore n° 527 de la cave n° 253).

¹⁶ Braund 1996, 162-170 ; Counillon, Etienne, 1997, spé. 189-192 ; Munk Højte 2005, 133-160 ; Lund, Gabrielsen 2005, 163-169 ; Demir 2007, 57-64.

¹⁷ Les « zir », également à fond pointu et de taille voisine, sont conçus spécialement à cet usage. Ils possèdent des parois poreuses laissant suinter l'eau, la clarification pouvant être améliorée par un filtre supplémentaire de charbon de bois ou un morceau d'alun déposé au fond. En Grèce ancienne, le procédé d'obtention d'eau « potable » par filtration sur zéolite ne sera préconisé que par Aristote (*Meteorologica*, II. 3 ; *Hist. Anim.* IX. 2).

- Skudnova, V. 1960, *Rodosskaya keramika s o. Berezani*, SovArh 2, 153-167.
- Solovyov, S. 2005, *Borysthenes-Berezan. The 120th Anniversary of Archaeological Investigations of the Ancient Settlement on Berezan Island*, Sankt Petersburg.
- Solovyov, S., Tokhtas'ev, S. 2005, *Borysthenes-Berezan. Nachalo antichnoi epokhi v severnom Prichernomor'e*, St.-Petersbourg.
- Weber, S. 2006, *East Greek "Situlae" from Egypt*, dans A. Villing & U. Schlotzhauer (eds.), *Naukratis : Greek Diversity in Egypt. Studies on East Greek Pottery and Exchange in the Eastern Mediterranean*, Londres, 145-154.
- Williams, Ch. K., Fisher, J. E. 1978, *Corinth 1977: Forum South-West*, Hesperia 47, 1-39.
- Williams, Ch. K. 1979, *Corinth 1978: Forum South west*, Hesperia 48, 105-144.



Fig. 1. Amphore-pithos de Bérézan.
Musée Archéologique d'Odessa,
A-30674/1.



Fig. 2. Amphore-pithos de Bérézan.
Musée Archéologique d'Odessa, A-30674/2.

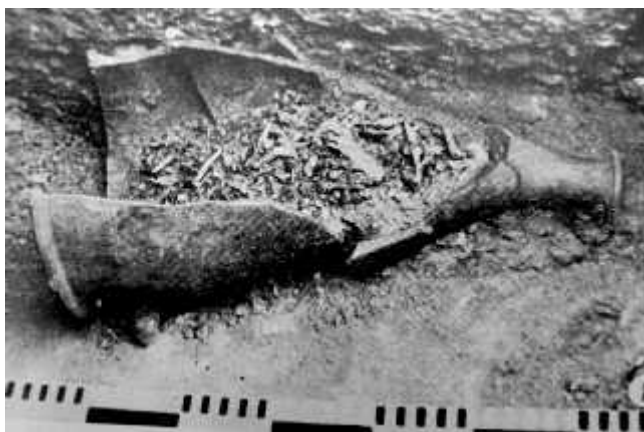


Fig. 3a. Amphore-pithos de Nikonion avec restes d'arêtes et
écailles de poissons (d'après Sekerskaya 1989, fig. 54/1).



Fig. 3b. Amphore-pithos de Nikonion,
après restauration, exposée au
Musée Archéologique d'Odessa.