

# Așezările fortificate din aria culturii Gáva din România

Gabriel Bălan\*

**Abstract:** During 12<sup>th</sup>-9<sup>th</sup> centuries BC, on a vast territory including upper and middle Tisza basin (Eastern Slovakia and Eastern Hungary), Transylvania, Galicia, Bukovina and Banat, evolved the Gáva culture. In Romania are certified 30 fortified settlements certainly attributable to this culture. Covering all major landforms, the fortifications are located in strategic positions on the high plateaus of hills or mountains, on the watercourses or wetlands, which, by their natural position, provide a defensive advantage. Depending on the shape and location of the fortification elements, in close relationship with the advantages of the environment, we can distinguish two main types: the enclosure type and the spur type. There are settlements with defensive systems that do not fall into these two types. These settlements are located on the plateau of hills and low mountains in height. Gáva culture settlements were fortified by arranging ramparts, ditches and palisades. The function of the fortified settlements of the First Iron Age society, in the present state of research, it can be more inferred than demonstrated. Theoretically, we can advance political, military, economic and social implications.

**Rezumat:** În perioada sec. XII-IX a.Chr., pe un teritoriu vast care cuprinde bazinul superior și mijlociu al Tisei (estul Slovaciei și estul Ungariei), Transilvania, Galiția, Bucovina și Banat, evoluează cultura Gáva. Pe teritoriul României sunt atestate 30 de așezări fortificate care pot fi atribuite cu certitudine acestei culturi. Ocupând principalele forme de relief, fortificațiile sunt amplasate în poziții strategice, pe platouri înalte de deal sau munte, pe cursuri de râuri sau în zone mlăștinoase, care, prin poziția lor naturală, oferă un avantaj defensiv. În funcție de forma și amplasarea elementelor de fortificație, în strânsă relație cu avantajele oferite de mediul înconjurător, se pot deosebi două tipuri principale: sistemul defensiv care înconjoară așezarea și sistemul defensiv de tip pinten barat. Sunt și așezări cu sisteme defensive care nu se pot încadra în cele două tipuri. Aceste așezări sunt amplasate pe platourile unor dealuri sau munți de mică înălțime. Așezările culturii Gáva au fost fortificate prin amenajarea unor construcții precum valurile, șanțurile și palisadele. Rolul fortificațiilor în societatea primei epoci a fierului, în stadiul actual de cercetare, poate fi mai mult dedus decât demonstrat. Teoretic, se pot avansa implicații de ordin politic, militar, economic și social.

**Key words:** Early Iron Age, fortifications, Gáva culture.

**Cuvinte cheie:** prima epocă a fierului, fortificații, cultura Gáva.

Cultura Gáva se răspândește pe un teritoriu vast care cuprinde bazinul mijlociu și superior al Tisei, Galiția, Transilvania, Bucovina și Banat<sup>1</sup>. Termenul de cultură Gáva a

---

\* Muzeul Național al Unirii, Mihai Viteazul, nr. 12-14, Alba Iulia, 510010.

fost utilizat pentru prima dată în 1957 și se datorează Amaliei Mozsolics<sup>2</sup>. Următoarele decenii sunt marcate de contribuții însemnate privind cunoașterea culturii, care au avut ca rezultat stabilirea cronologiei și periodizării, a principalelor caracteristici ale culturii, ariei de răspândire etc.<sup>3</sup> Inițial, s-a considerat că originile culturii au la bază culturile locale anterioare din zona de formare, bazinul superior și mijlociu al Tisei (Hajdúbajos – Cehăluț, Berkesz, Piliny, Suci de Sus, Lăpuș II), influențele exercitate dinspre sud-vest (Cruceni-Belegiș, Csorva), dar și aportul unor grupuri culturale locale (Igrița). Răspândirea pe un întins teritoriu a determinat și apariția unor aspecte locale<sup>4</sup>. În general, se acceptă o periodizare a culturii în două etape principale: o fază timpurie care evoluează, în mare, în sec. XII-XI a.Chr. și o a doua etapă, în sec. X-IX a.Chr.<sup>5</sup> În România, aspectele locale au determinat existența unei faze târzii în Transilvania<sup>6</sup>. Finalul culturii nu este uniform pe întreaga sa arie de răspândire și este determinat de apariția culturii Basarabi în jumătatea de sud a Transilvaniei (sec. VIII a.Chr.)<sup>7</sup>, de grupul Gornea-Kalakača în Banat (încă din secolul IX a.Chr.)<sup>8</sup>, de grupul Mezőcsát în Ungaria (din sec. IX a.Chr.)<sup>9</sup>. În jumătatea de nord a Transilvaniei se presupune existența unui facies târziu al culturii Gáva, care evoluează în paralel cu manifestările culturale de tip Basarabi<sup>10</sup>. Recent au fost publicate mai multe date <sup>14</sup>C din câteva situri aparținând culturii Gáva din România: așezarea de la Siret (patru date care se încadrează între sfârșitul sec. XIV și sfârșitul sec. XII a.Chr.)<sup>11</sup>, așezarea de la Alba Iulia-Recea (o singură dată publicată, datată în sec. X a.Chr.)<sup>12</sup>, minele de sare de la Figa (12 probe datate în intervalul sec. XII-IX a.Chr.)<sup>13</sup>, *Valea Regilor/Királyvölgy*

<sup>1</sup> Kemenczei 1982, 314; László 1994, 48-50; László 2001, 305; Pare 1998, 418; Gedl 2001; Bader 2012.

<sup>2</sup> Mozsolics 1957, 119-121.

<sup>3</sup> László 1973; László 1994, 48-104; Smirnova 1974; Székely 1966; Kemenczei 1982; Kemenczei 1984, 58-86; Vasiliev 1983; Vasiliev 1986-1987; Vasiliev 1995a; Vasiliev 2004; Vasiliev 2004-2005; Vasiliev *et alii* 1991; Paulík 1968; Némethi 1981-1982; Gumă 1993, 181-194; Szabó 1996; Pankau 2004; Marta 2009, 87-93, 101-103; Ciugudean 2009; Ciugudean 2010; Ciugudean 2012.

<sup>4</sup> Kemenczei 1982, 314; Vasiliev *et alii* 1991, 112-118; László 1994, 92; László 2001, 308; Pare 1998, 418-419.

<sup>5</sup> Smirnova 1974; Kemenczei 1982, 314-315, fig. 1; Szabó 1996, 54-56; Pankau 2004; Kacsó 2008, 59-60; Marta 2009, 101-103; 218-220 (rezumat în limba română).

<sup>6</sup> Vasiliev *et alii* 1991, 102-129; Ciugudean 2009, 332, fig. 2; Ciugudean 2012.

<sup>7</sup> Ciugudean 2009, 331-332, fig. 2; Ciugudean 2012, 115, fig. 14.

<sup>8</sup> Gumă 1993, 184-194.

<sup>9</sup> Pare 1998, 419.

<sup>10</sup> László 2001, 312.

<sup>11</sup> László 2010.

<sup>12</sup> Ciugudean 2012, 117, fig. 11-12.

<sup>13</sup> Ciugudean 2012, 117, fig. 13.

(5 probe datate în perioada sec. XII-IX a.Chr.)<sup>14</sup> și *Valea Florilor* (o probă datată în sec. XIII-XII a.Chr.)<sup>15</sup>.

Alături de numeroasele trăsături comune care definesc această cultură se află și prezența în număr relativ mare al așezărilor fortificate. Una dintre dificultățile întâlnite a fost stabilirea unui număr sigur de așezări fortificate care pot fi atribuite culturii Gáva. Uzitarea în paralel a unor termeni precum *Hallstatt A-B*, *Hallstatt timpuriu*, *începuturile primei epoci a fierului* sau *complexul cultural cu ceramică canelată* pentru perioada secolelor XII-IX a.Chr. în spațiul carpato-dunărean a îngreunat și mai mult demersul științific. Sursele bibliografice (baze de date online, studii, articole, monografii, repertorii) atestă existența unor fortificații în mai multe puncte din spațiul de răspândire al culturii Gáva. Baza de date on-line a Repertoriului Arheologic Național (RAN)<sup>16</sup>, în urma selectării unor termeni ca *așezare fortificată*, *fortificație*, *cetate de pământ*, *fortificație de pământ*, *val de pământ*, *așezare fortificată și necropolă* pentru categorie de sit și *Hallstatt* pentru epocă, pentru aria de răspândire a culturii Gáva din România, oferă ca rezultat un număr total de 65 de situri. Multe dintre aceste situri nu sunt cercetate, iar datarea lor generică în *Hallstatt* nu oferă certitudinea că ele aparțin culturii Gáva. Datarea unor valuri de pământ în *epoca hallstattiană* a devenit cumva stereotipă, de multe ori aducându-se în discuție tehnica de construcție specifică. Ori acest fapt este total fals, tipul de fortificație tratat aici nu se deosebește de fortificațiile de pământ și lemn (uneori și piatră) din epoca bronzului, din a doua epocă a fierului sau din epoca medievală timpurie. Au mai fost eliminate din lista extrasă din baza de date mai multe situri cu trimitere eronată (de ex. Feldioara<sup>17</sup> și Turia<sup>18</sup>). În urma unei analize critice a surselor, în spațiul românesc pot fi atribuite cu siguranță culturii Gáva doar 30 de așezări fortificate (Pl. 1)<sup>19</sup>. Dintre acestea, sunt mai multe puncte care nu se regăsesc în RAN, în categoria de sit care desemnează un sit fortificat: Andrid, Căuaș, Ciceu-Corabia, Siret și Tilișca. Alte două așezări nu se găsesc în RAN: Brașov și Șona. Fortificațiilor sigure li se adaugă un număr de 35 de puncte unde sunt menționate alte așezări fortificate în aria de răspândire a culturii

<sup>14</sup> Ciugudean 2012, 117, fig. 13.

<sup>15</sup> Ciugudean 2012, 117, fig. 13.

<sup>16</sup> <http://ran.cimec.ro/>

<sup>17</sup> Cod RAN 40964.05; în Costea 2004, la pagina 70 nu se menționează prezența unei fortificații.

<sup>18</sup> Cod RAN 64880.01; în Cavruc 1998, la paginile 142-146 nu se menționează prezența unei fortificații.

<sup>19</sup> În rezumatul comunicării *Fortified settlements in Gáva culture area in Romania / Așezările fortificate din aria culturii Gáva din România*, publicat în Peuce S.N. 10, Supplementum 1, 2012, 37-38, am menționat existența unui număr de 33 de fortificații; au fost eliminate așezările de la Porumbenii Mari, Sângeorgiu de Pădure și Vărădia care nu prezentau date clare cu privire la datarea sau existența elementelor de fortificare; acestea au fost incluse în lista cu fortificații incerte din aria culturii (Pl. 1).

(Pl. 1). Este posibil ca viitoarele cercetări să demonstreze apartenența unora dintre aceste fortificații la cultura Gáva: Boroșneu Mic<sup>20</sup>, Bocșa<sup>21</sup>, Cobor<sup>22</sup>, Daia<sup>23</sup>, Feldioara<sup>24</sup>, Feleac<sup>25</sup>, Luna de Sus<sup>26</sup>, Monor<sup>27</sup>, Odorheiu Secuiesc<sup>28</sup>, Peștera<sup>29</sup>, Rigmani<sup>30</sup>, Sălcud<sup>31</sup>, Sângeorgiu de Pădure<sup>32</sup>, Sânpetru<sup>33</sup>, Sub Cetate<sup>34</sup>, Șușturogi<sup>35</sup>, Văleni<sup>36</sup>, Teliu<sup>37</sup> și Viile Tecii<sup>38</sup>. Pentru o parte dintre aceste situri datarea în perioada culturii Gáva nu este o problemă, existența (Apața<sup>39</sup>, Porumbenii Mari<sup>40</sup>, Crizbav<sup>41</sup>, Dacia<sup>42</sup>, Augustin–*Tipia Ormenișului*<sup>43</sup>) sau datarea (Chinari<sup>44</sup>, Vărădia<sup>45</sup>, Gherla<sup>46</sup>, Sărățeni<sup>47</sup>, Roșia de Secaș<sup>48</sup>, Tășad<sup>49</sup>, Dumitrița<sup>50</sup>, Volovăț<sup>51</sup>, Ilișești<sup>52</sup>) elementelor de fortificare pot fi puse sub semnul

<sup>20</sup> Cavruc 1998, 52.

<sup>21</sup> Horedt 1974, 216, 220, 221, nr. 2; Gumă 1993, 285, nr. 14 (Bocșa Română).

<sup>22</sup> Costea 2000, 221; Costea 2004, 66.

<sup>23</sup> Lazăr 1995, 49.

<sup>24</sup> Crișan *et alii* 1992, 76 (Buza), 196 (Feldioara).

<sup>25</sup> Marinescu 2010, 62-63, nr. 51, pl. XX.

<sup>26</sup> Ursuțiu *et alii* 2008 (Luna).

<sup>27</sup> Cod RAN 33961.01.

<sup>28</sup> Cavruc 2000, 168.

<sup>29</sup> Luca 2005, 119.

<sup>30</sup> Lazăr 1995, 188.

<sup>31</sup> Cod RAN 117907.01.

<sup>32</sup> Lazăr 1992, 38; Lazăr 1995, 215, fig. 72.

<sup>33</sup> Luca 2005, 140.

<sup>34</sup> Cod RAN 143003.01.

<sup>35</sup> Dumitrașcu 1972, 134, 136; Dumitrașcu, Hadnagy 1982, 357.

<sup>36</sup> Costea 2000, 224.

<sup>37</sup> Costea 2000, 223-224.

<sup>38</sup> Cod RAN 35045.01.

<sup>39</sup> Costea 2000, 221.

<sup>40</sup> Székely 1966, 34; Nagy, Körösfői 2010.

<sup>41</sup> Costea 2000, 222.

<sup>42</sup> Costea 2000, 222.

<sup>43</sup> Costea 2000, 222 (Racoș); Costea *et alii* 2006, 25.

<sup>44</sup> Rezi, Nagy 2009, 87, nota 1.

<sup>45</sup> Gumă 1993, 184, 186, 215, 298, nr. 265, pl. XXXII-XXXIII; Luca 2006, 268-269, fig. 35.

<sup>46</sup> Crișan *et alii* 1992, 212.

<sup>47</sup> Giurgiu-Ardeu 1995-1996, 212-213.

<sup>48</sup> Ciută 2000.

<sup>49</sup> Dumitrașcu *et alii* 1996-1997.

<sup>50</sup> Marinescu 2010, 41, 61, nr. 46, pl. XV-XVIII.

<sup>51</sup> Zanoci 1999, tabel de la pagina 116, fig. 1.

<sup>52</sup> Ursulescu, Popovici 1997, 56, nota 40; Zanoci 1999, tabel de la pagina 116, fig. 1.

întrebării. Situația siturilor de la Rapoltu Mare / Uroi este ușor mai complicată. Pe Dealul Uroiului (Corabia Mică) se află o fortificație care, în actualul stadiu al cercetării, nu poate fi atribuită primei epoci a fierului<sup>53</sup>. La poalele dealului, pe a doua terasă a Mureșului, se află o așezare Gáva, suprapusă de o altă așezare din epoca dacică<sup>54</sup>. Fortificația descoperită aici, atribuită culturii Gáva de autorii săpăturilor, suprapune nivelul și complexele din prima epocă a fierului, așa cum a fost publicat într-un raport de cercetare din 2004<sup>55</sup>. Foarte posibil ca această fortificație să fie, de fapt, dacică. În concluzie, includ în lista cu posibile așezări fortificate situl de la Uroi – *Dealul Uroiului*, care este destul de probabil să fi fost folosită de comunitățile din prima epocă a fierului care locuiau la poale. Recent, a fost descoperită o altă așezare fortificată în nord-vestul României, la Tiream, asemănătoare ca tip de fortificație cu așezările vecine de la Andrid și Căuaș<sup>56</sup>. Fiind inedit, acest punct, momentan, intră în lista cu fortificații incerte.

Cercetarea așezărilor fortificate din aria culturii Gáva nu este diferită de evoluția și dezvoltarea cercetării arheologice din România<sup>57</sup>. Câteva dintre așezările fortificate tratate aici sunt cunoscute încă din sec. XVII-XVIII, iar primele cercetări sunt întreprinse în sec. al XIX-lea. În perioada postbelică au loc cele mai importante campanii de cercetare arheologică precum cele de la Teleac, Preutești, Ciceu-Corabia, Mediaș, Bozna, Tilișca etc. Un fapt trebuie menționat și anume că nici o așezare fortificată nu a fost cercetată exhaustiv. Mai mult, stadiul cercetării lor se află la nivelul unor sondaje de verificare, mai complexe, de exemplu, în cazul așezărilor de la Teleac, Bozna, Ciceu-Corabia, Cernat, Dej, Preutești, Tilișca, și doar simple sondaje, de ex. la Sărățel, Sighetu Marmației, Brașov, Căuaș, Mediaș, Satu Mare și Someșu Rece. În ultimele două decenii, cercetări sistematice de lungă durată (unele în derulare) au fost întreprinse în fortificațiile de la Șimleu Silvaniei, Covasna, Siret, Călinești Oaș și Racoșu de Jos–*Piatra Detunată*. Aceste săpături nu sunt publicate, cu excepția unor scurte articole și rapoarte de cercetare.

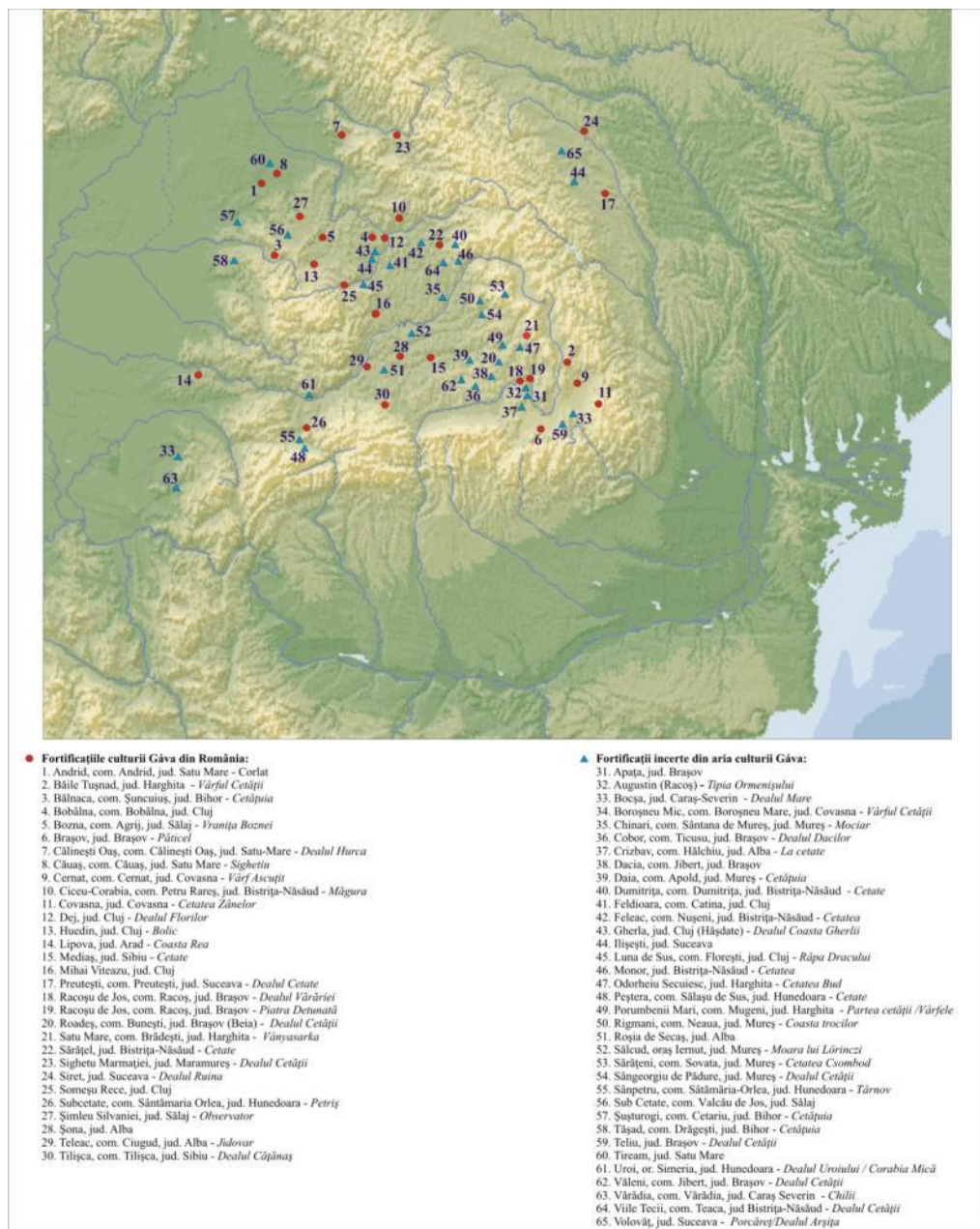
<sup>53</sup> Hanson, Oltean 2001 (Uroi–*Dealul Uroiului* / *Corabia Mică*).

<sup>54</sup> Ardeu, Bălos 2002 (Rapoltu Mare–*Măgura Uroiului*).

<sup>55</sup> Bălos *et alii* 2004.

<sup>56</sup> Marta L., *Date noi referitoare la structura internă a așezărilor hallstattiene*, comunicare la Sesiunea științifică "Unitate, Continuitate și Independență în istoria poporului român. 94 de ani de la Marea Unire (1918-2012)", Alba Iulia, 22-23 noiembrie 2012.

<sup>57</sup> Suceveanu 2004-2005.



Pl. 1. Harta de răspândire a așezărilor fortificate din aria culturii Gáva.



Pl. 2. 1. Locuințele și gropile identificate pe ridicarea magnetometrică de la Căuaș (Kienlin *et alii* 2012); 2. Planul topografic ale așezării de la Căuaș (Kienlin *et alii* 2012); 3. Ridicarea magnetometrică suprapusă pe planul topografic de la Căuaș (Kienlin *et alii* 2012); 4. Dispunerea caselor în incinta așezării fortificate de la Căuaș, interpretare a ridicării magnetometrice (Kienlin *et alii* 2012); 5. Ridicarea magnetometrică din așezarea fortificată de la Andrid (Marta *et alii* 2010).

Au fost publicate și câteva studii și monografii care sintetizează nivelul cunoașterii așezărilor fortificate din prima epocă a fierului<sup>58</sup>. Se remarcă contribuția cercetătorilor K. Horedt și V. Vasiliev, care au condus săpături arheologice în mai multe așezări fortificate ale culturii Gáva: Sighetu Marmației, Teleac, Băile Tușnad, Șona (K. Horedt), Teleac, Ciceu-Corabia, Bozna, Subcetate, Șona, Dej (V. Vasiliev).

Din punct de vedere geografic, fortificațiile din aria culturii Gáva ocupă formele principale de relief: câmpie, deal și munte (Pl. 14/4). În zone de câmpie se află doar două așezări: Andrid (Pl. 14/3) și Căuaș (Pl. 5/3). În zone de dealuri (înțelegând zonele de podiș și dealurile submontane) se află 25 de așezări: Bobâlna (Pl. 5/6), Bozna, Bălnaca (Pl. 5/4), Călinești Oaș (Pl. 5/1), Cernat, Ciceu-Corabia (Pl. 5/5), Dej (Pl. 11/5), Huedin (Pl. 7/2; 14/2), Lipova (Pl. 7/3), Mediaș (Pl. 9/3), Mihai Viteazu, Preutești, Racoșu de Jos, punctele *Piatra Detunată* (Pl. 9/6) și *Dealul Vărâriei* (Pl. 9/5), Roadeș (Pl. 7/1), Sărățel (Pl. 7/6), Satu Mare (Pl. 7/5), Sighetu Marmației (Pl. 11/2), Șimleu Silvaniei, Siret (Pl. 11/1), Someșu Rece (Pl. 11/3), Șona, Subcetate (Pl. 11/4), Teleac (Pl. 9/1) și Tilișca (Pl. 9/2). Dealurile pe care sunt amenajate fortificațiile se află în regiuni de podiș, în zone de munte (spre margini) și în zone depresionare. În zonele de podiș așezările sunt amplasate pe văile râurilor mari, pe dealuri cu vizibilitate mare, dar și pe cursuri de apă secundare, în regiuni mai retrase. Poziționarea așezărilor fortificate pe înălțimi se face pentru valorificarea avantajelor defensive naturale asigurate de platourile înalte, de multe ori inaccesibile. Pe platourile unor munți de înălțime mică sunt amplasate așezările de la Băile Tușnad (Pl. 7/4), Brașov (Pl. 5/2) și Covasna (Pl. 11/6).

Dimensiunile așezărilor sunt condiționate de mediul înconjurător (promontorii, platouri înalte de deal sau munte, cursuri de apă, văi, terase, mlaștini) indiferent că sunt amplasate în zone de câmpie, de deal sau de munte (Pl. 14/4). Este evident că pentru așezări cu o suprafață de zeci de hectare (Teleac, Subcetate, Siret, Căuaș, Andrid), motivația amenajării fortificației este diferită față de o așezare de 2 sau 3 hectare (Bozna, Mihai Viteazu, Racoșu de Jos–*Piatra Detunată*) sau de până într-un hectar (Preutești, Satu Mare, Brașov, Șona). Se au în vedere alte aspecte precum numărul de oameni care pot locui în incintă (permanent sau temporar), animalele ce pot fi adăpostite aici, terenuri agricole, pășuni etc. Dimensiunile unei așezări întărite pot fi importante în stabilirea funcționalității lor. V. Vasiliev, în funcție de dimensiunile acestor așezări, dar și de intensitatea locuirii din interior, stabilea rolul pe care îl aveau în societatea primei epoci a fierului. Așezările de dimensiuni mari (de ex. Teleac și Mediaș) reprezintă centre tribale. Sunt prezente și fortificațiile construite pentru a fi utilizate în scop defensiv (cele care au un strat subțire și sunt de mici dimensiuni), populația din jur retrăgându-se în incintă doar în caz de pericol (de ex.

<sup>58</sup> Ferenczi 1965; Horedt 1961; Horedt 1974; Vasiliev 1989; Vasiliev 1995a; Florescu 1971; Zanoci 1999; Cotoi 1999; Tuțulescu, Fântâneau 2008.



Subcetate și Sărățel). Fortificațiile de mici dimensiuni (de ex. Brașov, Satu Mare și Șona) pot fi interpretate ca centre sau sedii ale vârfurilor aristocrației sau ale conducătorilor comunității respective<sup>59</sup>.

Pentru amenajarea fortificațiilor, pe lângă rolul strategic, comunitățile din prima epocă a fierului au căutat zone de relief propice care să le asigure, prin poziția lor naturală, un avantaj defensiv. Prezența acestor elemente defensive naturale a ușurat și efortul depus în construirea fortificațiilor. Așezările fortificate se află pe platouri înalte de deal sau munte (de ex. Covasna, Băile Tușnad, Bozna), pe cursuri de râuri (de ex. Bălnaca, Teleac, Dej) sau în zone mlăștinoase (de ex. Căuaș, Andrid). Altitudinea așezărilor nu este relevantă în sine, importantă fiind diferența de nivel dintre amplasarea fortificației și zona înconjurătoare, așa cum observa și V. Vasiliev<sup>60</sup>. Cea mai joasă așezare se află amplasată la altitudinea de 115 m (Căuaș), în Câmpia Panonică, iar cea mai înaltă este așezarea întărită de la Băile Tușnad (1083 m), aflată pe platoul înalt al muntelui Vârful Cetății, o prelungire a Carpaților Orientali<sup>61</sup> (Pl. 14/4).

În funcție de forma și amplasarea elementelor de fortificație, în strânsă relație cu avantajele oferite de mediul înconjurător, se pot deosebi două tipuri principale: sistemul defensiv care înconjoară așezarea și sistemul defensiv de tip pinten barat. Sistemul defensiv care înconjoară așezarea este întâlnit la Andrid<sup>62</sup> (Pl. 2/5), Căuaș<sup>63</sup> (Pl. 2/2-3), Băile Tușnad<sup>64</sup> (Pl. 13/4), Huedin<sup>65</sup> (Pl. 14/2), Mihai Viteazu<sup>66</sup>, Preutești<sup>67</sup> (Pl. 13/5) și Sărățel<sup>68</sup> (Pl. 10/4). Sunt poziționate în zone de câmpie, deal și munte. Forma sistemului defensiv nu respectă o regulă, fiind adaptată după morfologia terenului pe care este amplasată așezarea (circulară, ovală, elipsoidală sau neregulată). Sistemele defensive de tip pinten barat sunt construite în zone aflate în apropierea unor cursuri de apă, pe terase înalte sau boturi de deal. Se fortifică singura zonă de acces în așezare, celelalte laturi fiind apărate de pante abrupte, naturale. Sistemul de fortificație poate fi dispus curbat, cu extremitățile spre interior, sau în linie dreaptă. Extremitățile elementelor defensive ajung până la limita pantelor abrupte. Forma acestor așezări variază în funcție de caracteristicile geomorfologice ale promontoriului

<sup>59</sup> Vasiliev *et alii* 1991, 21-22; Vasiliev 1995a, 150.

<sup>60</sup> Vasiliev *et alii* 1991, 19.

<sup>61</sup> Horedt 1974, 226.

<sup>62</sup> Marta *et alii* 2010, 130, 132-136, fig. 10, 13-16.

<sup>63</sup> Némethi 2001; Marta *et alii* 2010, 130-132, fig. 9, 11, 12.

<sup>64</sup> Horedt 1976, 397, fig. 1/1.

<sup>65</sup> Alexa *et alii* 1965, 637, fig. 1.

<sup>66</sup> Horedt 1974, 223, nr. 14.

<sup>67</sup> Ursulescu, Popovici 1997, 52-54, fig. 2.

<sup>68</sup> Vlăssă, Dănilă 1962, 343-344.

sau dealului. Fortificații de tip pinten barat sunt la Sighetu Marmăției<sup>69</sup> (Pl. 10/6), Bălnaca (Șuncuius)<sup>70</sup> (Pl. 3/2), Bobâlna<sup>71</sup> (Pl. 5/6), Ciceu-Corabia<sup>72</sup> (Pl. 3/5), Lipova<sup>73</sup>, Satu Mare<sup>74</sup> (Pl. 10/3), Someșu Rece<sup>75</sup> (Pl. 11/3) și Șona<sup>76</sup> (Pl. 13/2). Sunt și așezări cu sisteme defensive care nu se pot încadra în cele două tipuri. Aceste așezări sunt amplasate pe platourile unor dealuri sau munți de mică înălțime. În toate cazurile sunt fructificate avantajele naturale oferite de pante abrupte, de cursurile unor râuri, pe cel puțin pe una sau două laturi. Sunt cazuri în care așezarea prezintă tei laturi fortificate: Călinești Oaș<sup>77</sup>, Mediaș<sup>78</sup> (Pl. 10/2), Tilișca<sup>79</sup> (Pl. 14/1), Roadeș<sup>80</sup> și Teleac<sup>81</sup> (Pl. 13/3). Sistemul defensiv amplasat pe două dintre laturile așezării este prezent în așezările de la Cernat<sup>82</sup> (Pl. 3/6), Covasna<sup>83</sup> (Pl. 3/7), Dej<sup>84</sup> (Pl. 10/1), Racoșu de Jos–Dealul Vărrăriei<sup>85</sup>, Bozna<sup>86</sup> (Pl. 3/1), Racoșu de Jos–Piatra Detunată<sup>87</sup>, Siret<sup>88</sup>, Șimleu Silvaniei<sup>89</sup> (Pl. 13/1) și Subcetate<sup>90</sup> (Pl. 10/5). Cele mai multe dintre aceste așezări dispun de sisteme de fortificații care se continuă neîntrerupt, formând un tot unitar. Excepție fac doar două așezări, Cernat și Bozna, unde au fost construite fortificații pe două laturi opuse, unde terenul asigură un acces ușor pe platou. La Bozna, autorul

<sup>69</sup> Horedt 1966, 3, fig. 2-5.

<sup>70</sup> Emódi, Hadnagy 1982, 383-384; Dumitrașcu, Crișan I. 1989, 52.

<sup>71</sup> Crișan I.H. *et alii* 1992, 55.

<sup>72</sup> Vasiliev, Gaiu 1980, 33-38, fig. 2, 5; Vasiliev 1995a, 91-93, pl. I-II.

<sup>73</sup> Pădureanu 1989.

<sup>74</sup> Ferenczi G., Ferenczi I. 1967, 54.

<sup>75</sup> Ferenczi I. 1964, 68-69, fig. 1.

<sup>76</sup> Vasiliev 1995b, 279.

<sup>77</sup> Marta *et alii* 2000; Marta *et alii* 2002.

<sup>78</sup> Nestor, Zaharia 1961, 171; Zaharia 1965, 83.

<sup>79</sup> Lupu 1989, 20, 98.

<sup>80</sup> Costea 1995, 85; Costea 2000, 223; Costea 2004, 78.

<sup>81</sup> Vasiliev *et alii* 1991, 23-31, pl. I.

<sup>82</sup> Székely 1966, 21; Horedt 1974, 216, nr. 6.

<sup>83</sup> Crișan *et alii* 2003, 51-52, 66.

<sup>84</sup> Vasiliev 1995a, 11-12.

<sup>85</sup> Costea 2000, 222-223; Costea, Ștefănescu 2003, 12, 22.

<sup>86</sup> Vasiliev 1995a, 62-64.

<sup>87</sup> Costea, Bălos 1996, 28-29.

<sup>88</sup> László *et alii* 2001.

<sup>89</sup> Bejinariu, Pop 1995; Bejinariu, Pop 1997; Pop, Bejinariu 1999; Pop *et alii* 2000; Pop *et alii* 2001; Pop *et alii* 2002; Pop *et alii* 2004; Pop *et alii* 2007; Pop *et alii* 2009; Pop *et alii* 2010.

<sup>90</sup> Vasiliev 1995a, 33-34.

săpăturilor presupune existența unei palisade și pe latura de sud-vest, care să completeze acest sistem de apărare, deși urmele acesteia nu au fost descoperite<sup>91</sup>.

În nord-vestul României, în Câmpia Panonică, se află două așezări amenajate în zone înconjurată de mlaștini. Așezările de la Andrid<sup>92</sup> și Căuaș<sup>93</sup> au fost încadrate de autorii cercetărilor în categoria fortificațiilor de tip *insulă*.

Cele mai multe așezări dispun de o singură linie de apărare, reprezentată de un val, un șanț sau val și șanț. Excepție fac fortificațiile de la Someșu Rece<sup>94</sup>, Brașov<sup>95</sup> (Pl. 3/3), Racoș–Piatra Detunată<sup>96</sup>, Racoș–Dealul Vărrăriei<sup>97</sup>, Roadeș<sup>98</sup>, Teleac<sup>99</sup> (Pl. 13/3), Sărățel<sup>100</sup> (Pl. 10/4), Huedin<sup>101</sup> și Preutești (Pl. 13/5)<sup>102</sup>. În cazul fortificațiilor de la Racoș–Piatra Detunată, Racoș–Dealul Vărrăriei, Roadeș și Huedin se întâlnește același sistem alcătuit din două valuri, unul mai mare și unul mai mic, cu șanț intercalat între ele, dar acestea fac parte dintr-un tot unitar și nu pot fi considerate linii de apărare diferite. La Preutești, incinta este fortificată de două valuri cu șanțuri în față, construite concentric. Șanțul și palisada aflate la 60 m sud de incintă alcătuiesc o altă linie defensivă, care apăra așezarea într-o primă fază, anterior construcției fortificației de refugiu, așa cum o denumesc autorii săpăturilor. Șanțul exterior de la Brașov se află la 30 m de prima linie defensivă, alcătuită din șanț și val. La Someșu Rece, un al doilea val de dimensiuni mai mici era amenajat la 70 m sud-vest de valul masiv dinspre interior. Acest val nu a fost sondat. Valul masiv de la Teleac de pe latura de E-NE este dublat, la sud-est de intrare, de un al doilea val cu șanț în față, care fortificau așezarea în prima fază, corespunzătoare primului nivel de locuire, și de un șanț, la nord-vest de intrare. Și la Sărățel sunt prezente două linii defensive diferite: o primă linie a fost surprinsă în partea centrală a platoului și poate fi relaționată cu unul dintre valurile incendiate intersectate în partea de sud; o a doua linie este reprezentată de un șanț și un val amenajat spre exterior, identificat pe latura de sud. Foarte posibil ca una dintre aceste linii să fie fortificația așezării din epoca dacică de aici.

---

<sup>91</sup> Vasiliev 1995a, 63-64.

<sup>92</sup> Marta *et alii* 2010, 130, 132-136, fig. 10, 13-16.

<sup>93</sup> Marta *et alii* 2010, 130-132, fig. 9, 11, 12.

<sup>94</sup> Ferenczi 1964, 68-69.

<sup>95</sup> Alexandrescu, Pop 1970, 161, fig. 2.

<sup>96</sup> Costea 2000, 222.

<sup>97</sup> Costea 2000, 222-223.

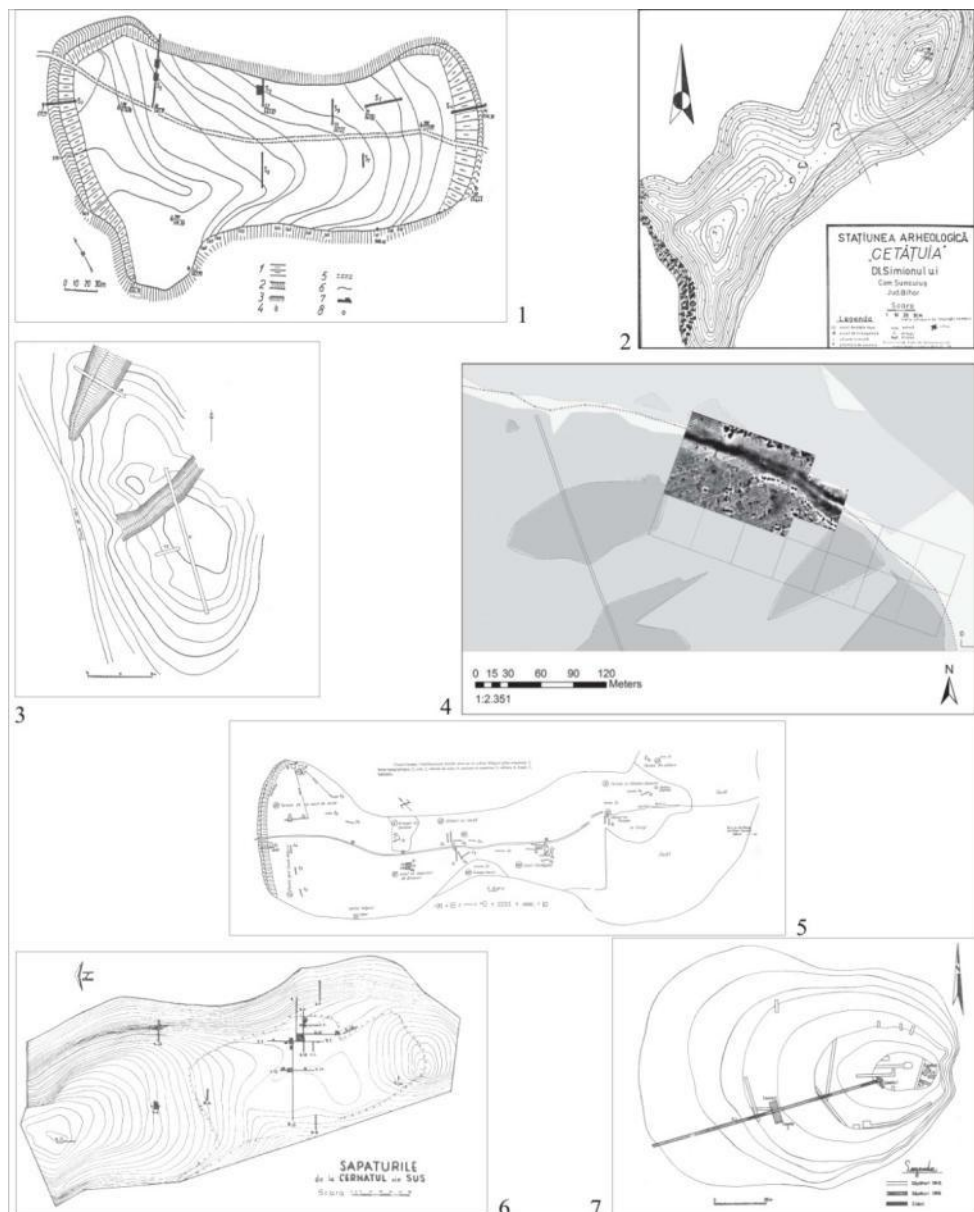
<sup>98</sup> Costea 2000, 223.

<sup>99</sup> Vasiliev *et alii* 1991, 24.

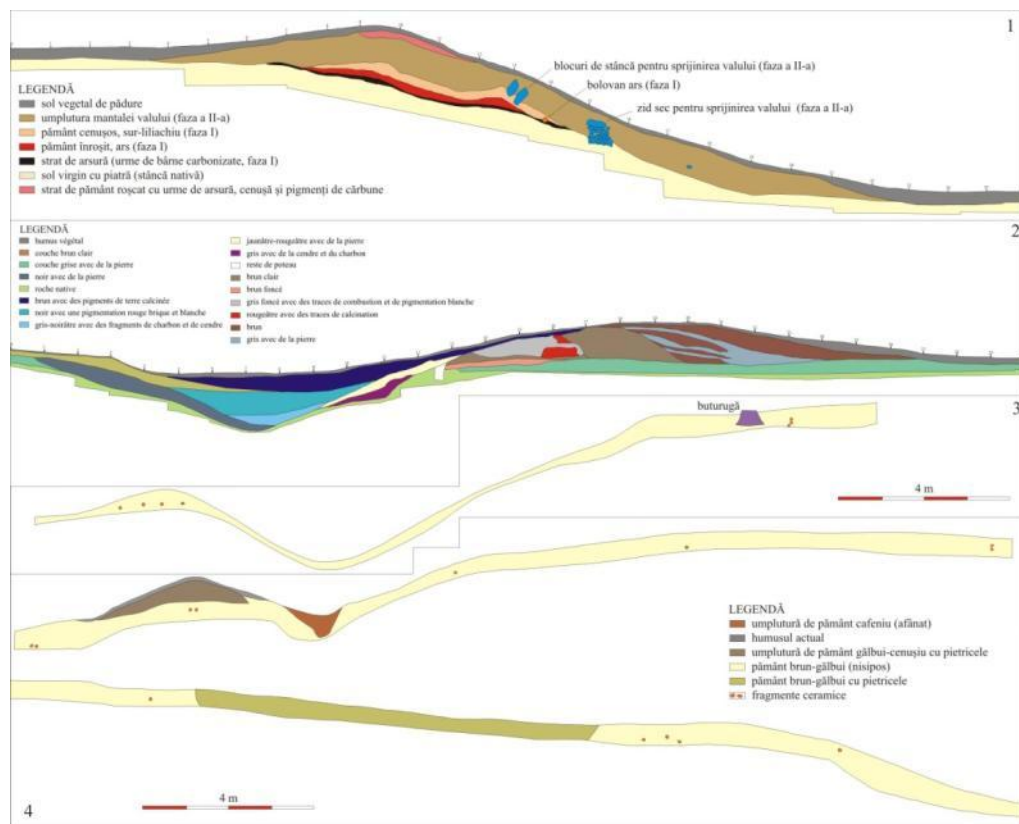
<sup>100</sup> Vlăsa, Dănilă 1962, 343-346, fig. 2; 6.

<sup>101</sup> Alexa *et alii* 1965, 637-642, fig. 3.

<sup>102</sup> Ursulescu, Popovici 1997, 53-55, fig. 2.

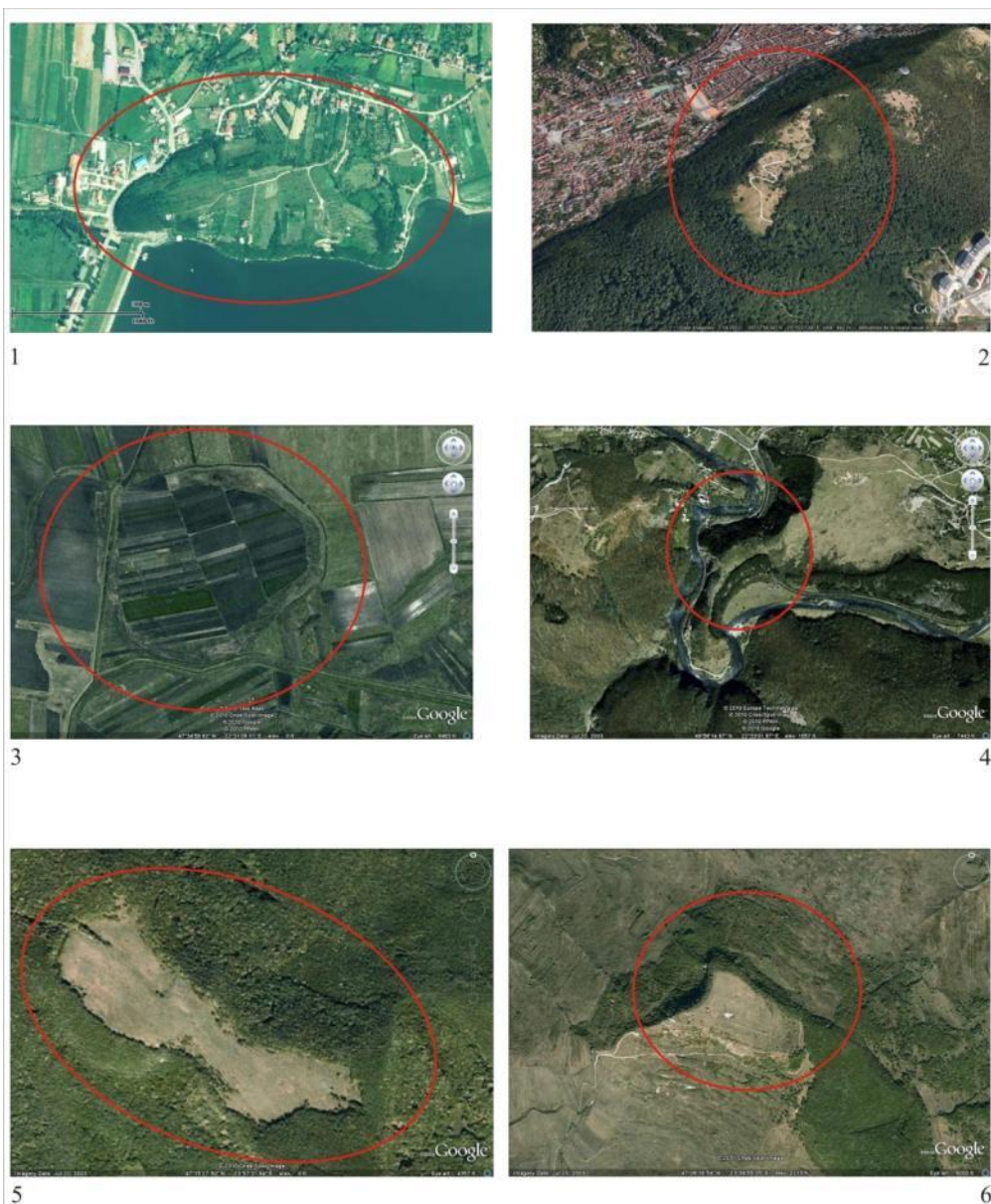


Pl. 3. 1. Planul așezării de la Bozna (Vasiliev 1995a); 2. Planul așezării de la Bălnaca (Emődi, Hadhagy 1982); 3. Planul așezării de la Brașov (Alexandrescu, Pop 1970); 4. Ridicare magnetometrică în partea de nord-est al fortificației de la Căuaș (Marta *et alii* 2010); 5. Planul așezării de la Ciceu-Corabia (Vasiliev 1995a); 6. Planul așezării de la Cernat (Z. Székely 1966); 7. Planul cetății de la Covasna (Székely 1972 ).



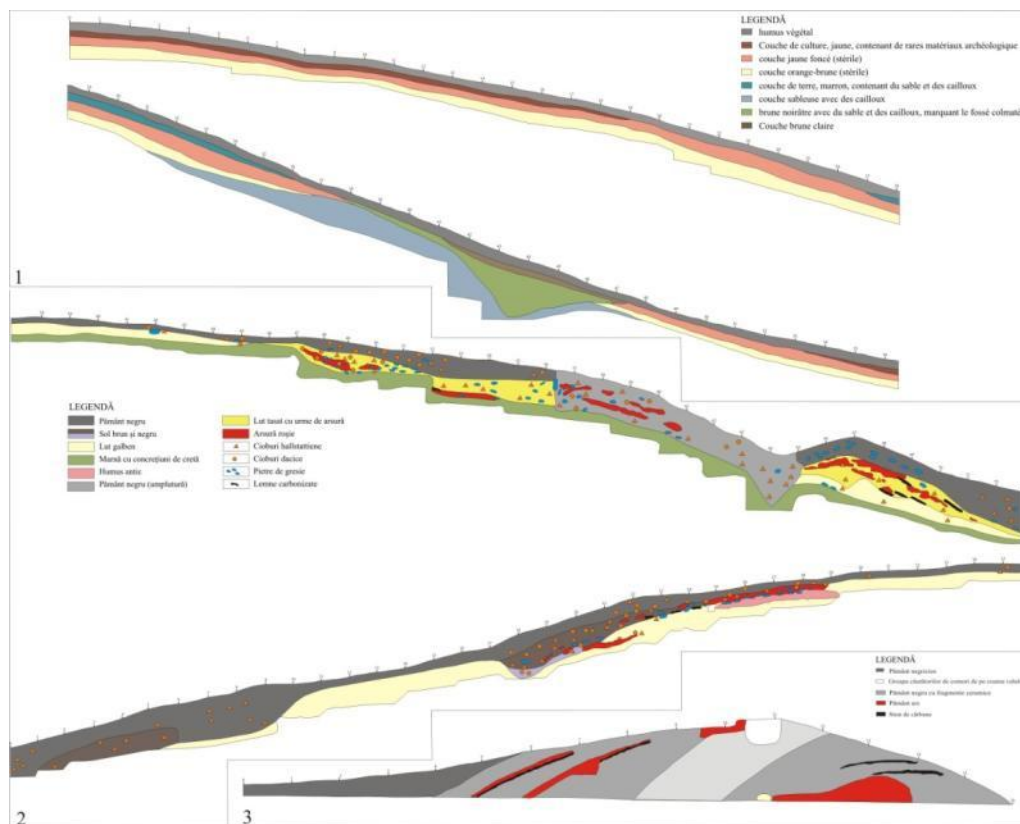
Pl. 4. 1. Profil stratigrafic prin fortificația de la Ciceu-Corabia (prelucrat după Vasilev 1995a); 2. Profil stratigrafic prin fortificația de la Bozna (prelucrat după Vasilev 1995a); 3. Profil stratigrafic (S. III) prin fortificația exterioară de la Brașov (prelucrat după Alexandrescu, Pop 1970); 4. Profil stratigrafic (S. I) prin fortificația interioară de la Brașov (prelucrat după Alexandrescu, Pop 1970).

Așezările culturii Gáva au fost fortificate prin amenajarea unor construcții cu scop defensiv precum valurile, șanțurile și palisadele. Lungimea sistemului defensiv variază în funcție de tipul de fortificație, mai scurt în cazul unei așezări de tip promontoriu barat și mai lung în cazul unei așezări înconjurată de fortificații. Foarte importante sunt și urmele arheologice lăsate de lucrările de fortificare, acestea ducând la schimbări majore asupra mediului înconjurător. În așezările în care au fost ridicate valuri, urmele acestora sunt vizibile cu ochiul liber, de la mare distanță. Sunt și cazuri în care valurile sunt aplatizate, fapt determinat de procesele de eroziune care au afectat acest tip de monument. Șanțurile sunt și ele vizibile cu ochiul liber, de multe ori deschiderea în partea superioară depășind 10 m.



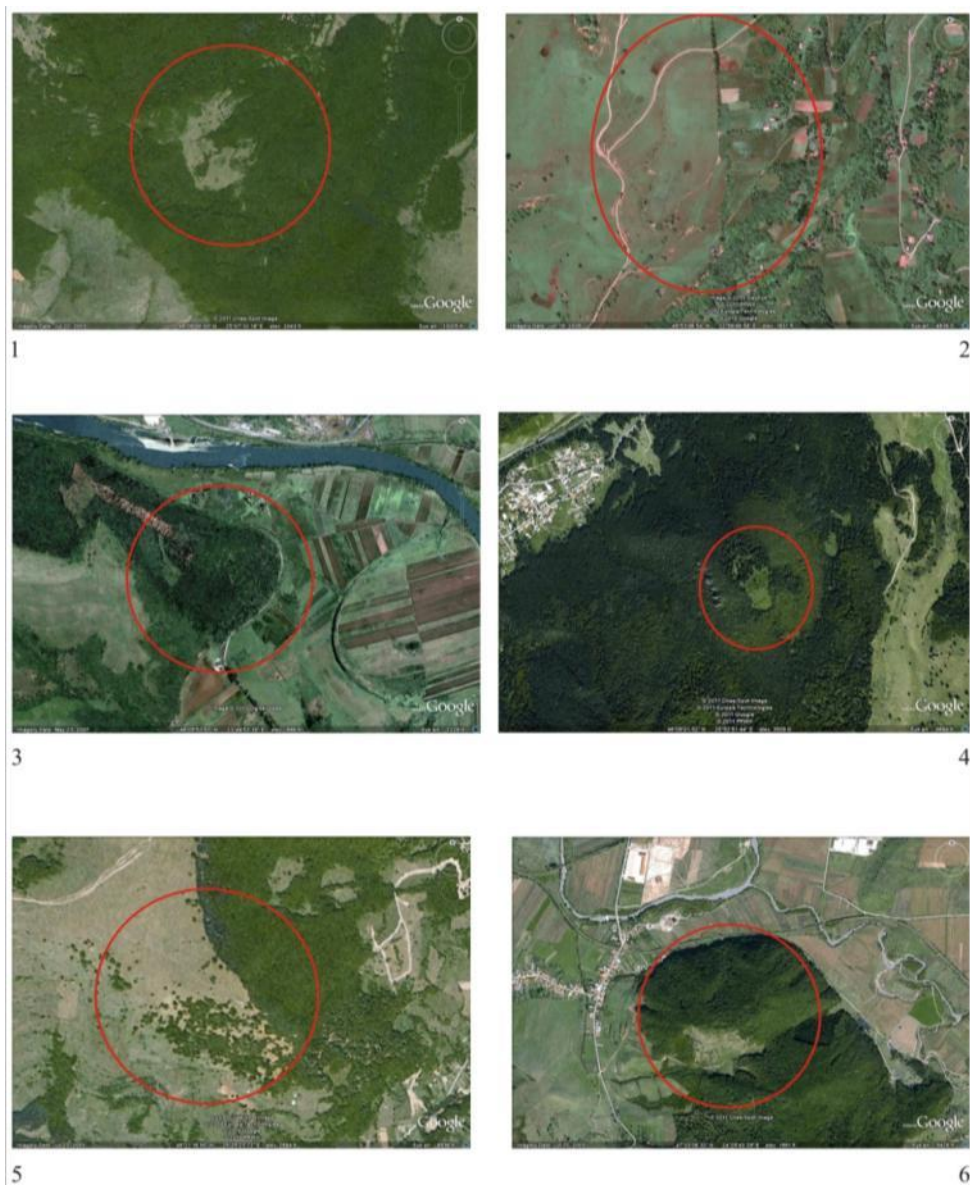
Pl. 5. 1. Imagine din satelit (sursa ANCPI) cu așezarea de la Călinești Oaș; 2. Imagine din satelit (sursa Google Earth) cu așezarea de la Brașov; 3. Imagine din satelit (sursa Google Earth) cu așezarea de la Căuaș; 4. Imagine din satelit (sursa Google Earth) cu așezarea de la Bălnaca; 5. Imagine satelitară (sursa Google Earth) cu așezarea de la Ciceu-Corabia; 6. Imagine din satelit (sursa Google Earth) cu așezarea de la Bobâlna.





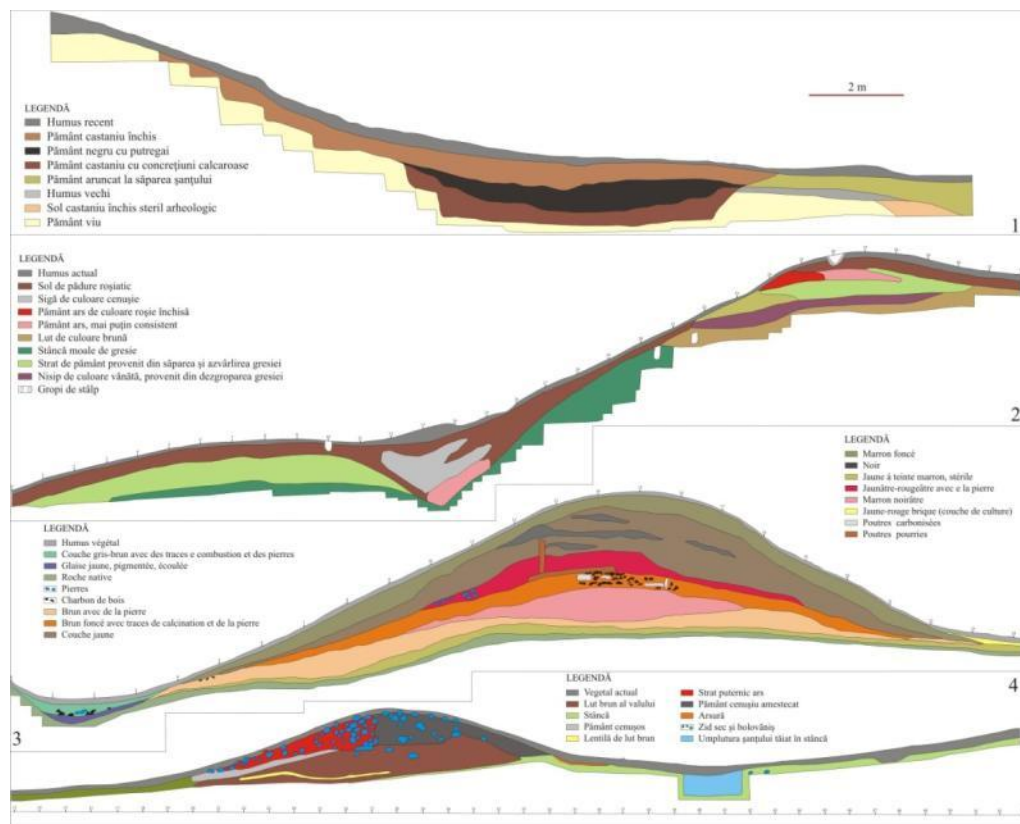
Pl. 6. 1. Profil stratigrafic prin fortificația de la Dej (prelucrat după Vasilev 1995a); 2. Profil stratigrafic prin fortificația de la Sărățel (prelucrat după Vlăssă, Dănilă 1962); 3. Profil stratigrafic prin fortificația de la Someșu Rece (prelucrat după Ferenczi I. 1964).

În funcție de tipurile de elemente defensive utilizate pentru fortificare, se pot stabili trei categorii principale (Pl. 14/4): (1) așezări fortificate cu val și șanț (Mihai Viteazu, Lipova, Dej, Căuaș, Bozna, Cernat, Bălnaca, Andrid, Teleac, Șona, Șimleu Silvaniei, Subcetate, Someșu Rece, Sighetu Marmăției, Sărățel, Satu Mare, Racoșu de Jos–*Piatra Detunată*, Bobâlna, Preutești, Siret, Roadăș, Huedin și Racoșu de Jos – Dealul Vărăriei), (2) așezări fortificate cu val de apărare, unde prezența șanțului este inutilă deoarece acesta este suplinit de existența unor pante cu înclinație mare (Covasna, Călinești Oaș, Băile Tușnad, Ciceu-Corabia și Tilișca) și (3) așezări fortificate cu șanțuri de apărare (Mediaș).



Pl. 7. 1. Imagine satelitară (sursa Google Earth) cu aşezarea de la Roadeş; 2. Imagine satelitară (sursa Google Earth) cu aşezarea de la Huedin; 3. Imagine satelitară (sursa Google Earth) cu aşezarea de la Lipova; 4. Imagine satelitară (sursa Google Earth) cu aşezarea de la Băile Tuşnad; 5. Imagine satelitară (sursa Google Earth) cu aşezarea de la Satu Mare; 6. Imagine satelitară (sursa Google Earth) cu aşezarea de la Sărăţel.





Pl. 8. 1. Profil stratigrafic prin fortificația de la Mediaș (prelucrat după Zaharia 1965); 2. Profil stratigrafic prin fortificația de la Huedin (prelucrat după Alexa *et alii* 1965); 3. Profil stratigrafic prin fortificația de la Șona (prelucrat după Vasilev 1995a); 4. Profil stratigrafic prin fortificația de la Satu Mare (prelucrat după Ferenczi G., Ferenczi I. 1967).

Forma actuală a valului în secțiune nu redă forma inițială a acestuia, lucru determinat de descompunerea structurii de lemn folosită pentru compactarea materialelor folosite la construcție, precum pământul și piatra. Dimensiunile actuale ale valurilor nu reprezintă dimensiunile reale ale acestora, fiind determinate de masivitatea construcției inițiale, precum și de condițiile climatice și factorii de eroziune care au avut un efect important în stabilirea formei din prezent. Dimensiunile valurilor sunt diferite și variază ca lățime și înălțime. Lățimea valurilor variază între 4 și 22 m (de ex. Roadeș – 4 m<sup>103</sup>, Băile Tușnad – 6 m<sup>104</sup>, Sărățel – 7 m<sup>105</sup>, Satu Mare – 10-12 m<sup>106</sup>, Siret –

<sup>103</sup> Costea 2000, 223.

22 m<sup>107</sup>). Cele mai înalte valuri s-au păstrat la Ciceu-Corabia (4-4,5 m)<sup>108</sup>, Sighetu Marmăției (3 m)<sup>109</sup>, Sărățel (2,50 m)<sup>110</sup> și Satu Mare (2,6 m)<sup>111</sup>. Cele mai multe așezări însă au valuri cu o înălțime care variază în jurul unui metru (de ex. Cernat – 0,75-1 m<sup>112</sup>, Roadeș – 1,20 m<sup>113</sup>, Preutești – 1,60 m; valul interior, și 1,5 m, valul exterior<sup>114</sup>, Siret - 1,10 m)<sup>115</sup>.

Toate valurile au avut în componența lor o structură de lemn, reprezentată fie de o substrucție a fortificației, care asigura stabilitatea masei de pământ a valului și, în același timp, menținerea pereților valului într-o poziție cât mai verticală, fie de o simplă palisadă. În lipsa acestei structuri, un val nu poate să funcționeze ca o fortificație, poate doar ca o simplă delimitare sau un mic baraj, fără o utilitate defensivă. Sunt menționate diferite tehnici de utilizare a lemnului în structura valurilor. Unele valuri au o structură de lemn care formează în interior anumite casete, în care este introdus pământul. Acest sistem casetat avea rolul de a menține masa valului să nu se scurgă în cazul în care valul se afla în pantă, dar și de a atenua presiunea prea mare exercitată de pământul din val asupra pereților de lemn. La Teleac, substrucția fazei a doua a valului de pe latura de E-NE era implantată în pământ, fiind construită din bârne de lemn dispuse în casete. Se presupune că două fețe de lemn, care susțineau pământul spre exterior, se ridicau până la o înălțime de 1,5-2 m<sup>116</sup> (Pl. 12/5). În prima fază, sistemul de fortificație de la Ciceu-Corabia este alcătuit dintr-un val de pământ format dintr-un parapet casetat, construit din bârne, între care a fost tasat pământ. Deasupra valului se afla o palisadă. Stratul de arsură care conținea cenușă și chirpici ars din val, plus pământul scurs pe pantă, atestă o distrugere a fortificației prin incendiere<sup>117</sup> (Pl. 4/1). Valul așezării de la Șona a fost construit în sistem casetat, iar umplutura valului era alcătuită din pământ și piatră. Valul era dotat cu o palisadă în partea superioară care pornea de la baza valului,

---

<sup>104</sup> Horedt 1974, 226.

<sup>105</sup> Vlassa, Dănilă 1962, 344.

<sup>106</sup> Ferenczi, Ferenczi 1967, 54-55.

<sup>107</sup> László *et alii* 1999.

<sup>108</sup> Vasiliev, Gaiu 1980, 33.

<sup>109</sup> Horedt 1966, 6.

<sup>110</sup> Vlassa, Dănilă 1962, 344.

<sup>111</sup> Ferenczi G., Ferenczi I. 1967, 54-55.

<sup>112</sup> Horedt 1974, 221.

<sup>113</sup> Costea 2000, 223.

<sup>114</sup> Ursulescu, Popovici 1997, 54.

<sup>115</sup> László *et alii* 1999.

<sup>116</sup> Vasiliev *et alii* 1991, 26-28, pl. II.

<sup>117</sup> Vasiliev 1995a, 91-93, pl. II.

reprezentând fața exterioară a valului<sup>118</sup> (Pl. 8/3). În așezarea de la Preutești, valurile erau construite în sistem casetat, fiind traversate de bârne groase de 0,10-0,15 m, și erau dotate cu palisadă. Valurile aveau mantaua placată cu pietre, uneori erau folosite și grinzi, pentru ca partea superioară a valului să nu se dărâme<sup>119</sup>. Valul de la Bozna, în faza a doua, era susținut de o structură de lemn (marcată arheologic de straturi de pământ calcinat și cărbune), care se continua deasupra cu o palisadă<sup>120</sup> (Pl. 4/2). Sunt prezente și zidurile de lemn și pământ care prezintă o structură internă din lemn și pământ. Umplutura de pământ era susținută de două fețe din lemn, alcătuite din pari verticali, care erau legați cu nuiele și lut, sau din pari aflați la o distanță de 1–1,5 m unul de altul, legați între ei cu bârne de lemn. Interiorul acestor “ziduri” putea fi traversat de bârne de lemn așezate orizontal, vertical și longitudinal. La Subcetate exista un val care avea o substrucție de lemn care susținea palisada, în fazele a doua și a treia de funcționare a fortificației<sup>121</sup>. Referindu-se la valul de la Subcetate, M. Moga vorbea despre existența unui zid de lemn și pământ, gros de 4,5 m. La exterior se aflau doi pereți lați de câte 1,5 m fiecare, alcătuiți din palisade de lemn, iar interiorul era umplut cu pământ bătătorit<sup>122</sup>. La Huedin, în prima fază de funcționare a fortificației, valul era alcătuit dintr-un meterez din două rânduri de stâlpi împlețiți cu nuiele, spațiul de 1 m dintre ei fiind umplut cu pământ<sup>123</sup> (Pl. 8/2). La Șimleu Silvaniei, fortificația culturii Gáva constă din două șiruri paralele de stâlpi cu diametrul de 0,20 m, dispuși la 0,50 m distanță unul față de celălalt. Între cei doi paramenți, legați între ei cu bârne transversale, era un emplecton din lut bătătorit și piatră sfărâmată<sup>124</sup>. Sub umplutura valului de la Sighetu Marmației, care se ridică până la 3 m înălțime, se află un strat de arsură și pământ, gros de 1,30 m și lat de 11 m, care era străbătut de dungi roșii și care indică locul unor bârne care, arzând, au înroșit pământul. Acest strat suprapunea o masă compactă de lut ars, rezultată în urma unui incendiu violent care a distrus un zid din lemn și pământ, care a funcționat într-o primă fază<sup>125</sup> (Pl. 12/1-2). Pe platoul așezării de la Sărățel, în zonă centrală, o secțiune a surprins o palisadă calcinată, resturile ei fiind compusă din bucăți de chirpici, acoperită cu lespezi de gresie înroșite în foc și având clare urmele a doi stâlpi incendiați. Pe latura de sud, în interiorul valului era un miez de chirpici rezistent și compact, dar și bucăți masive de chirpici,

<sup>118</sup> Vasiliev 1995a, 126; Vasiliev 1995b, 279.

<sup>119</sup> Ursulescu, Popovici 1997, 54.

<sup>120</sup> Vasiliev 1995a, 62.

<sup>121</sup> Vasiliev 1995a, 36-38.

<sup>122</sup> Moga 1941, 161.

<sup>123</sup> Alexa *et alii* 1965, 641.

<sup>124</sup> Pop, Bejinariu 1999; Pop *et alii* 2002.

<sup>125</sup> Horedt 1966, 6-11, fig. 6.

având urme de bârne carbonizate<sup>126</sup> (Pl. 6/2). Alte așezări dispuneau de mici valuri, al căror rol era de a susține palisade simple, acestea fiind implantate uneori până la baza valurilor. La Preutești, în prima fază, a fost săpat un șanț, iar pământul rezultat a fost utilizat la ridicarea unui mic val, care a servit ca susținere a palisadei, urmele ei descoperindu-se pe fundul șanțului<sup>127</sup>. Pământul scos din șanțul de apărare din așezarea de la Dej a fost pus pe margine, unde s-a format un mic val, care susținea o palisadă<sup>128</sup> (Pl. 6/1). Și la Șona, în prima fază, este amenajat un val de mici dimensiuni dotat cu palisadă, care este distrus prin incendiere<sup>129</sup> (pl. 8/3). La Siret, valul susținea, în partea superioară, o palisadă<sup>130</sup>. Resturile de lemn carbonizat descoperite printre dărâmăturile de piatră ale valului de la Călinești Oaș ar indica prezența unei palisade<sup>131</sup>. La Racoș–*Dealul Vărăriei* este menționată și prezența palisadei care se afla pe coama valului interior, stâlpi incendiați fiind descoperiți în șanțul din fața valului<sup>132</sup>. Așezarea de la Racoș–*Piatra Detunată* era apărată de două valuri, unul de dimensiuni mai mari, între ele fiind intercalat un șanț. Valul interior era dotat cu palisadă în partea superioară<sup>133</sup>.

Piatra, ca element de construcție, este utilizată în interiorul mai multor valuri. Nu se cunoaște tehnica fasonării pietrei. Situația des întâlnită este cea a valurilor în a căror umplutură se află și pietre, alături de pământul utilizat în masa valului: Bozna<sup>134</sup>, Racoș–*Dealul Vărăriei*<sup>135</sup>, Racoșu de Jos–*Piatra Detunată*<sup>136</sup>, Tilișca<sup>137</sup>, Covasna<sup>138</sup>, Șimleu Silvaniei<sup>139</sup> și Șona<sup>140</sup>. În aceste valuri, piatra folosită este de dimensiuni mici sau mijlocii și se află alături de alte materiale de construcție precum pământul și lemnul. Se folosește piatra prezentă în zonă (de la nivelul solului sau roca nativă a dealului sau muntelui), constructorii fortificației utilizând materialele de construcție disponibile. Se disting valurile de la Băile Tușnad și Satu Mare, construite pe înălțimi stâncoase, în interiorul

<sup>126</sup> Vlassa, Dănilă 1962, 343-346.

<sup>127</sup> Ursulescu, Popovici 1997, 53.

<sup>128</sup> Vasiliev 1995a, 13-14, pl. II.

<sup>129</sup> Vasiliev 1995a, 125-127, pl. I.

<sup>130</sup> Ignat, Mareș 1995, 83.

<sup>131</sup> Marta *et alii* 2002; Marta, Matos 2003; Marta, Szócs 2007, 51.

<sup>132</sup> Costea, Bălos 1998, 61.

<sup>133</sup> Costea, Bălos 1998, 60.

<sup>134</sup> Vasiliev 1995a, 62.

<sup>135</sup> Costea, Bălos 1998, 61.

<sup>136</sup> Costea 1995, 84; Costea 2000, 222-223.

<sup>137</sup> Lupu 1989, 20, 98.

<sup>138</sup> Sîrbu *et alii* 2000.

<sup>139</sup> Pop, Bejinariu 1999; Pop *et alii* 2002.

<sup>140</sup> Vasiliev 1995a, 126; Vasiliev 1995b, 279.

căroră se utilizează masiv piatra. În faza a doua a valului de la Satu Mare, atribuită primei epoci a fierului, peste resturile incendiate ale fortificației din bronzul târziu, s-a adăugat, pe verticală, o construcție din bolovani legați cu lut. Toată masa a fost arsă, lutul, în unele porțiuni, transformându-se în zgură de culoare violetă, iar bolovanii de origine vulcanică s-au topit. Toată această masă de lut și bolovani era cuprinsă într-o structură masivă de lemn, așa cum o demonstrează urmele de incendiu<sup>141</sup> (Pl. 8/4). La Băile Tușnad, o palisadă amenajată spre exterior era susținută de un val care conținea foarte multe pietre<sup>142</sup> (Pl. 14/5). Sunt menționate și valuri așezate pe un strat de pietre, special amenajat înainte de ridicarea fortificației, la Sighetu Marmăției și Racoșu de Jos–*Piatra Detunată*. Valul de la Sighetu Marmăției, în partea de sud-vest, era așezat pe un pavaj din blocuri de gresie și pietre de râu<sup>143</sup> (Pl. 12/2). La Racoșu de Jos–*Piatra Detunată*, valul mai mare a fost ridicat pe o curbă naturală de nivel a stâncii de calcar. Mai întâi, s-a tăiat panta naturală în conglomeratul moale. În partea superioară a pantei, a fost așezat un pat de bolovani mari de calcar, menit să confere rezistență întregii construcții<sup>144</sup>. Piatra este utilizată și la placarea valurilor. La Siret, valul era placat la baza dinspre șanț cu lespezi mari de piatră, iar în partea superioară era dotat cu palisadă<sup>145</sup>. În zona de sud-est a așezării de la Călinești Oaș, urmele sistemului de fortificare au fost surprinse prin cantitatea mare de pietre *in situ* și surpate, care proveneau din placările valului de apărare. Printre dărâmăturile de piatră au apărut și resturi de lemn carbonizat<sup>146</sup>. În așezarea de la Preutești, cele două valuri concentrice, din a doua fază, aveau mantaua placată cu pietre<sup>147</sup>. La Sărățel, pe latura de sud, valul exterior are partea superioară îmbrăcată într-o manta de bolovani mari de râu<sup>148</sup> (Pl. 6/2). În colțul de sud-est al fortificației de la Teleac, vârful bastionului era placat cu pietre de râu. Acesta susținea, probabil, un turn construit din lemn, așa cum o demonstrează cantitatea mare de cărbune scursă pe pantă<sup>149</sup> (Pl. 12/4). Singurul caz în care se menționează prezența unui *zid sec* este cel de la Ciceu-Corabia. În a doua fază a fost ridicat un val mare de pământ peste resturile vitrificate ale valului anterior. La baza lui, au fost așezați oblic bolovani masivi, implantați în solul virgin, și un zid sec din bolovani, care avea o înălțime de 0,60 m<sup>150</sup> (Pl. 4/1).

<sup>141</sup> Ferenczi G., Ferenczi I. 1967, 54-55.

<sup>142</sup> Horedt 1974, 226.

<sup>143</sup> Horedt 1966, 10.

<sup>144</sup> Costea *et alii* 2001.

<sup>145</sup> Ignat, Mareș 1995, 83.

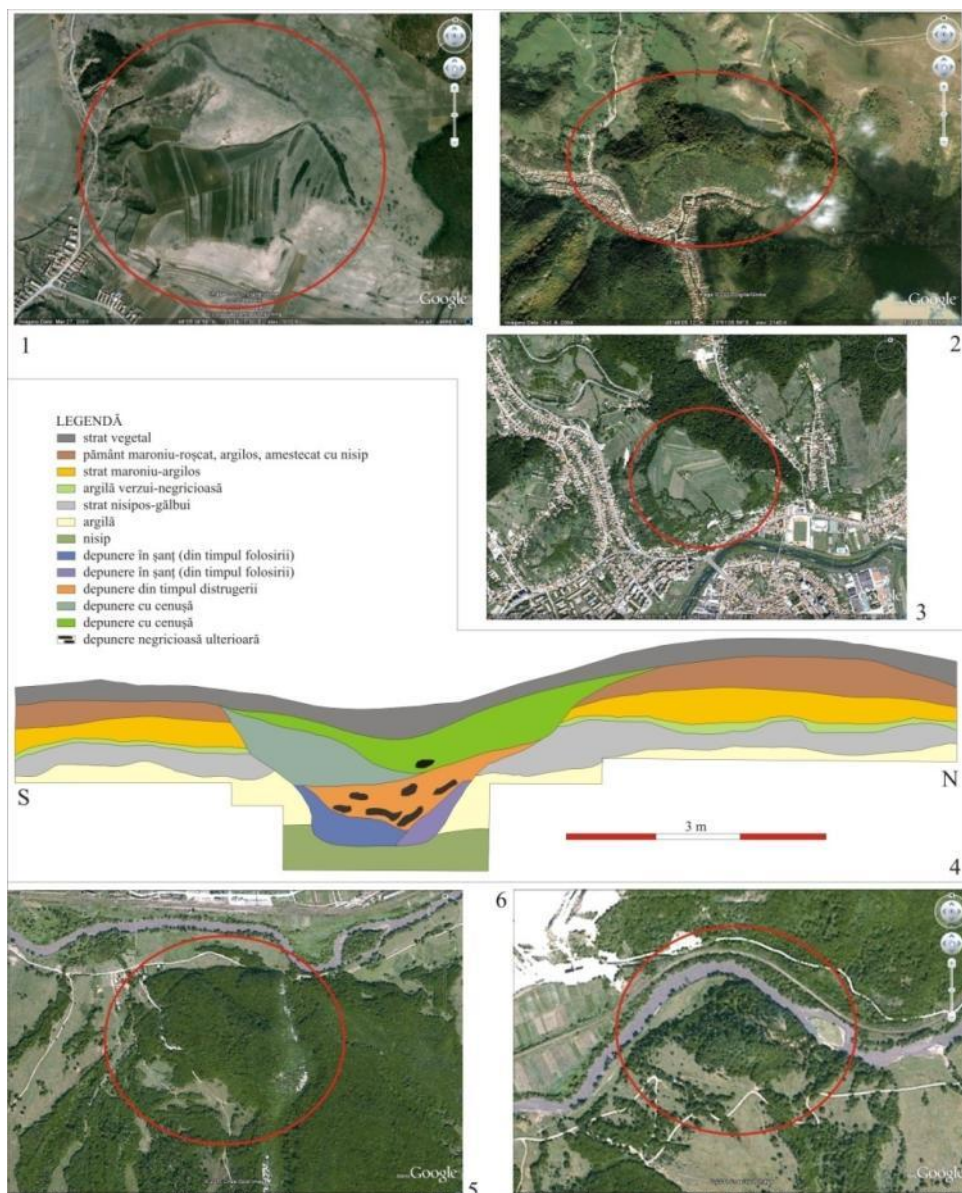
<sup>146</sup> Marta *et alii* 2002; Marta, Matos 2003; Marta, Szócs 2007, 51.

<sup>147</sup> Ursulescu, Popovici 1997, 54.

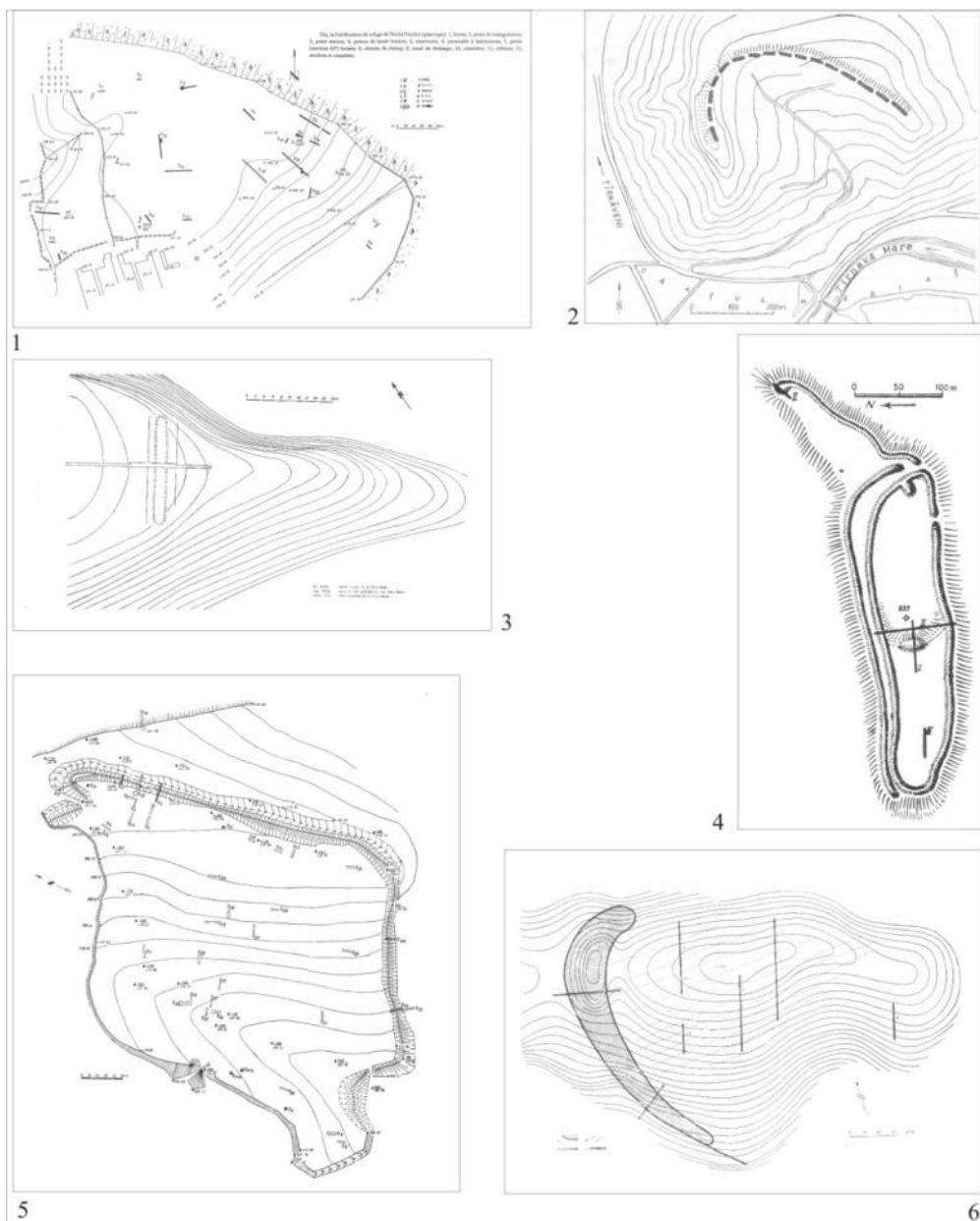
<sup>148</sup> Vlăsa, Dănilă 1962, 344.

<sup>149</sup> Vasiliev *et alii* 1991, 27, pl. IV/1.

<sup>150</sup> Vasiliev, Gaiu 1980, 35, 37.

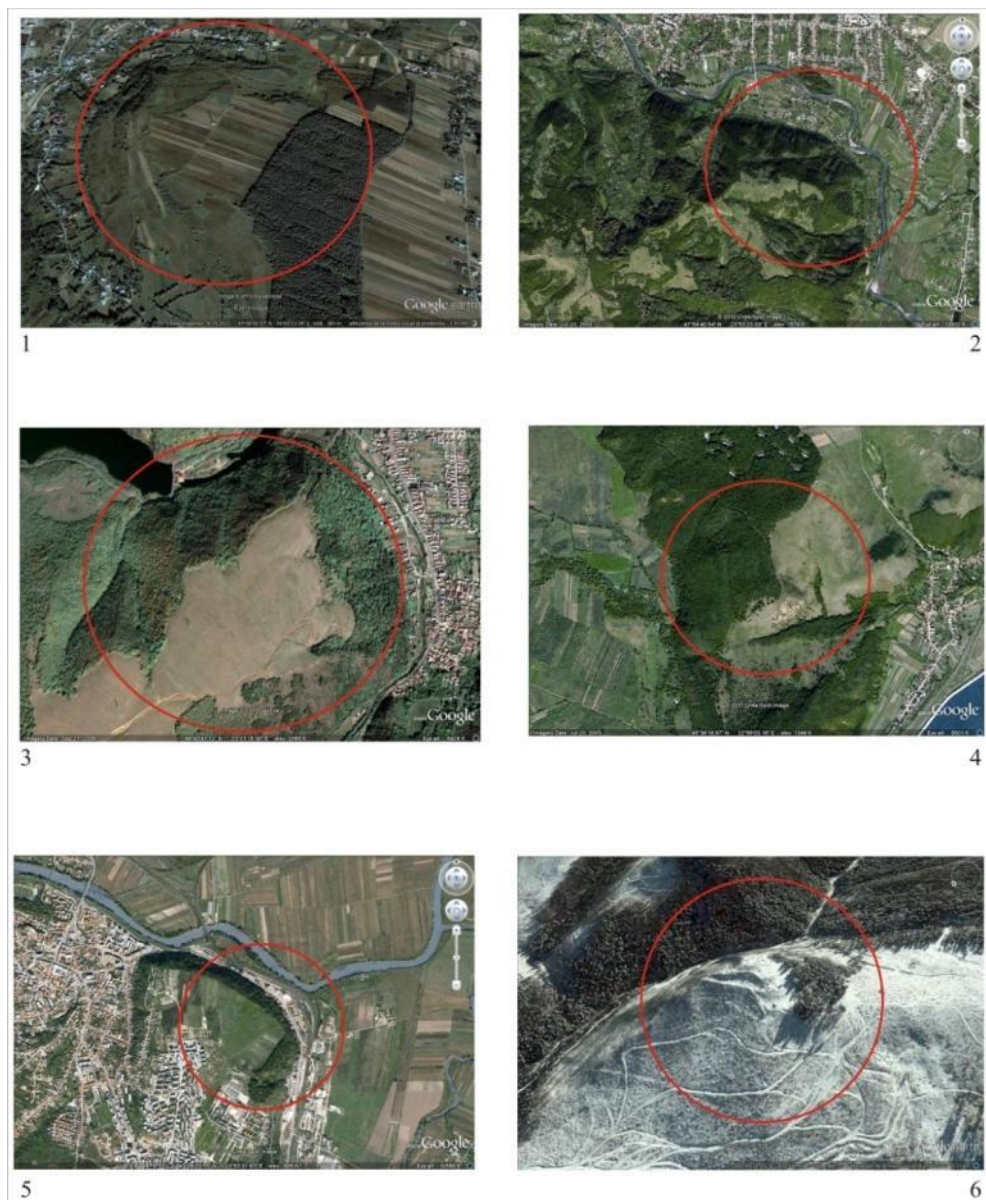


Pl. 9. 1. Imagine satelitară (sursa Google Earth) cu așezarea de la Teleac; 2. Imagine satelitară (sursa Google Earth) cu așezarea de la Tilișca; 3. Imagine satelitară (sursa Google Earth) cu așezarea de la Mediaș; 4. Profil stratigrafic prin fortificația de la Preutești (prelucrat după Popovici, Ursulescu 1982); 5. Imagine satelitară (sursa Google Earth) cu așezarea de la Racoșu de Sus–Dealul Vărariei; 6. Imagine satelitară (sursa Google Earth) cu așezarea de la Racoșu de Sus–Piatra Detunată.



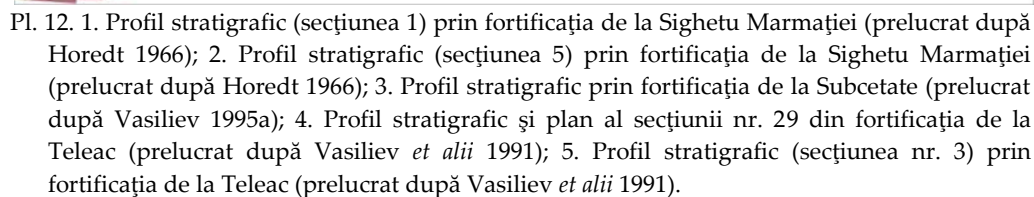
Pl. 10. 1. Planul așezării de la Dej (Vasiliev 1995a); 2. Planul așezării de la Mediaș (după Horedt 1974); 3. Planul așezării de la Satu Mare (Ferenczi G., Ferenczi I. 1967); 4. Planul așezării de la Sărățel (Vlassa, Dănilă 1962); 5. Planul așezării de la Subcetate (Vasiliev 1995a); 7. Planul așezării de la Sighetu Marmăției (Horedt 1966).





Pl. 11. 1. Imagine satelitară (sursa Google Earth) cu așezarea de la Siret; 2. Imagine satelitară (sursa Google Earth) cu așezarea de la Sighetu Marmăției; 3. Imagine satelitară (sursa Google Earth) cu așezarea de la Someșu Rece; 4. Imagine satelitară (sursa Google Earth) cu așezarea de la Subcetate; 5. Imagine satelitară (sursa Google Earth) cu așezarea de la Dej; 6. Imagine satelitară (sursa Google Earth) cu așezarea de la Covasna.





Palisada simplă este utilizată ca element defensiv în zone ale aşezării care dispun de elemente naturale de apărare. Asemenea palisade, care apărau singure anumite părţi ale aşezării, sunt menţionate la Subcetate (prima fază)<sup>151</sup>, Dej<sup>152</sup>, Bozna<sup>153</sup>, Şona<sup>154</sup> şi Teleac<sup>155</sup>. Acestea se prezintă sub forma unor dâre de cenuşă şi cărbune, în cele mai

<sup>155</sup> Vasiliev *et alii* 1991, 28-30.

multe situații. Nu este atestată, până în prezent, o așezare fortificată doar cu palisadă simplă, cu sau fără șanț de apărare.

În majoritatea cazurilor, șanțul de apărare este prezent lângă val, fiind amplasat în fața acestuia, între două valuri și, foarte rar, în spatele valului (spre interior). Prezența șanțului de apărare într-un sistem defensiv este esențială, fiind utilizat și în alte epoci istorice în construirea fortificațiilor (a doua epocă a fierului, epoca romană, epoca medievală, epoca modernă). La Mediaș este prezent doar șanțul, ca element defensiv, însă este greu de crezut că un șanț putea să fie eficient în lipsa unei construcții suplimentare. Este de presupus existența unei structuri din lemn ale cărei urme nu au fost detectate.

Dimensiunile și forma în secțiune a șanțurilor diferă de la o așezare la alta, dar și în cazul aceleiași așezări. Deschiderea șanțurilor, în partea superioară, variază între 1,6 m (Sighetu Marmăției, în partea de sud-vest a platoului)<sup>156</sup> și 18 m (Lipova)<sup>157</sup>. Cele mai multe șanțuri prezintă o adâncime care nu depășește 2 m: Subcetate<sup>158</sup>, Racoș–Piatra Detunată<sup>159</sup>, Șona<sup>160</sup>, Cernat<sup>161</sup>, Siret<sup>162</sup>, Brașov<sup>163</sup>, Preutești<sup>164</sup>, Mediaș<sup>165</sup>, Bozna<sup>166</sup> și Rodeș<sup>167</sup>. Sunt și câteva cazuri în care șanțurile sunt mai adânci, între 2 și 4 m: Brașov (șanțul exterior are peste 3 m adâncime)<sup>168</sup>, Sighetu Marmăției (3 m)<sup>169</sup>, Sărățel (2,65 m)<sup>170</sup>, Dej (2,15 m)<sup>171</sup>, Teleac (șanțul interior are între 1,40 și 3,5 m adâncime)<sup>172</sup>. Forma în secțiune cea mai des întâlnită este cea de ic: Huedin, faza a doua (Pl. 8/2), Brașov, ambele șanțuri (Pl. 4/3-4)<sup>173</sup>, Sărățel<sup>174</sup> (Pl. 6/2), Dej<sup>175</sup> (Pl. 6/1), Teleac<sup>176</sup> (Pl. 12/5),

---

<sup>156</sup> Horedt 1966, 10.

<sup>157</sup> Pădureanu 1989, 269.

<sup>158</sup> Vasiliev 1995a, 37.

<sup>159</sup> Costea 1998, 60.

<sup>160</sup> Vasiliev 1995a, 126.

<sup>161</sup> Horedt 1974, 221.

<sup>162</sup> László *et alii* 1999.

<sup>163</sup> Alexandrescu, Pop 1970, 161.

<sup>164</sup> Ursulescu, Popovici 1997, 54.

<sup>165</sup> Nestor, Zaharia 1961, 171, 173.

<sup>166</sup> Vasiliev 1995a, 62-63.

<sup>167</sup> Costea 2000, 223.

<sup>168</sup> Alexandrescu, Pop 1970, 161.

<sup>169</sup> Horedt 1966, 6-9.

<sup>170</sup> Vlása, Dănilă 1962, 344.

<sup>171</sup> Vasiliev 1995a, 13-14.

<sup>172</sup> Berciu, Popa 1965, 74.

<sup>173</sup> Alexandrescu, Pop 1970, 161.

<sup>174</sup> Vlása, Dănilă 1962, 344.

Șona<sup>177</sup> (Pl. 8/3) și Bozna<sup>178</sup> (Pl. 4/2). Mai rare sunt cele care au formă trapezoidală, cum sunt șanțurile de la Sighetu Marmației (Pl. 12/2) și Satu Mare<sup>179</sup> (Pl. 8/4), sau cu pereții albiați (Huedin, în prima fază)<sup>180</sup>. Doar la Mediaș a fost cercetat un șanț cu pereții amenajați în trepte, construit în pantă, cu treptele poziționate pe latura dinspre așezare<sup>181</sup> (Pl. 8/1). Este greu de crezut că acest șanț fortifica de unul singur așezarea. Putem să ne imaginăm existența unei structuri din lemn amenajată, destul de probabil, pe treptele dinspre incintă. Factorii care pot cauza lipsa urmelor arheologice sunt multipli: procesele de eroziune, modul de construcție al fortificației de lemn, care nu a fost implantată adânc în sol, dezintegrarea lemnului din fortificație, în timp, după abandonarea așezării etc.

Un element foarte important în cadrul așezărilor fortificate îl reprezintă intrarea în incintă. O intrare trebuie să asigure accesul într-un spațiu fortificat, din interior spre exterior și dinspre exterior spre interior. Această cale de acces, în același timp, trebuie să poată fi închisă și apărată. În momente de pace (în cea mai mare parte a timpului), accesul se face liber, fără restricționare, oameni, animale și vehicule dispunând de mijloacele necesare care să înlesnească intrarea sau ieșirea din așezare: poduri peste șanțuri, platformă plană în dreptul porții etc. În vreme de conflict, poarta este cea mai vulnerabilă parte a fortificației. În aria culturii Gáva din România, intrarea în fortificații este documentată doar în câteva așezări. Se disting două tipuri de intrări: simple, în care valurile și șanțurile de apărare sunt întrerupte (Preutești, Ciceu-Corabia și Lipova) și intrări flancate de valuri, spre interior sau spre exterior (Teleac, Huedin, Subcetate și Tilișca). Cea mai detaliată situație arheologică cu privire la o intrare într-o așezare fortificată este cea de la Preutești. Intrarea se afla pe latura de sud, unde se afla singurul loc de acces pe platoul dealului. Șanțul și palisada din prima fază, aflate la 60 m sud de cele două incinte, era întrerupt pe o porțiune de 1,5 m în dreptul porții. În zona intrării în incintă au fost observate mai multe faze de construcție a fortificației. Șanțurile nu erau întrerupte în dreptul porții, ele fiind dotate cu pasarele. Urmele parilor care susțineau podul au fost observate pe fundul șanțului interior. Poarta era flancată de doi stâlpi cu o distanță de 1,30 m între ei. Spre interior se afla un alt stâlp, gros de 0,50 m, rolul său fiind de a susține structura principală a porții. Pe coama valului, la adâncimea de 0,20 m au fost descoperite urmele masive de

<sup>175</sup> Vasiliev 1995a, 13-14.

<sup>176</sup> Berciu, Popa 1965, 74.

<sup>177</sup> Vasiliev 1995a, 126.

<sup>178</sup> Vasiliev 1995a, 62-63.

<sup>179</sup> Ferenczi G., Ferenczi I. 1967, 54-55.

<sup>180</sup> Alexa *et alii* 1965, 641.

<sup>181</sup> Nestor, Zaharia 1961, 171, 173.

bârne carbonizate care proveneau de la construcția porții. Drumul antic din zona porții a fost observat la adâncimea de 0,60 m de la suprafața actuală a solului. Acest nivel antic era marcat de un pavaj făcut din pietre de râu sparte, prinse între ele printr-un strat de lut, având grosimea de 0,20 m. Sub acest pavaj, la 1 m adâncime, se afla un alt pavaj din pietre și lut, care era întins pe 0,90 m în direcția nord-sud și pe aproximativ 1,50 m pe direcția est-vest. Stratul de cenușă, gros de 0,15-0,20 m, cu pământ puternic înroșit și bucăți de cărbune, atestă existența unei structuri de lemn în zona porții<sup>182</sup>. Valul de la Ciceu-Corabia este împărțit în două părți inegale de un drum de acces pe platoul dealului. Autorii cercetărilor consideră că acest drum a fost folosit și în vechime, aici fiind amplasată poarta așezării<sup>183</sup> (Pl. 3/5). Și în așezarea de la Lipova, la jumătatea distanței valului, se observă o întrerupere de 4 m, care marchează prezența porții<sup>184</sup>. La Teleac, valul de pe latura de E-NE, lung de 683 m, este tăiat de intrarea în așezare, care desparte valul în două segmente inegale. În dreptul porții, șanțul este întrerupt, iar capetele valului se curbează spre interior pentru a flanca drumul de acces<sup>185</sup> (Pl. 13/3). La Huedin, în zonele de sud și de nord se află laturile înguste ale așezării. În aceste puncte valul exterior prezintă două ieșituri ("pinteni"). Se presupune că intrarea se afla în partea de sud, fiind flancată de val<sup>186</sup>. Așezarea de la Subcetate era prevăzută cu două intrări. În zona intrărilor, capetele valului se curbează spre interior, flancând drumul de acces în așezare. Porțile sunt amplasate în două zone opuse în cadrul așezării. În colțul de sud-vest, se întâlnește valul de pe latura de sud cu un șanț săpat foarte adânc, lung de 70 m, care apăra o terasă destul de largă, din partea de sud-vest a așezării. În acest loc se afla intrarea, capătul valului curbându-se spre interior. Poarta de pe latura de nord-est era de dimensiuni mai mari, ea întrerupând valul care pornea de pe latura de nord. În cazul ambelor porți, nu au fost observate urme ale porților de lemn<sup>187</sup> (Pl. 10/5). Valul atribuit culturii Gáva de la Tilișca prezintă două intrări. În partea de est, valul este despărțit de un drum utilizat și în vechime. Acest drum, în exteriorul așezării, este flancat de un val lung de 80 m pe de o parte și de masivul dealului, pe de alta. Intrarea de pe latura vestică este flancată de capetele valurilor<sup>188</sup> (Pl. 14/1).

<sup>182</sup> Popovici, Ursulescu 1984, 81-84; Ursulescu, Popovici 1997, 54-55.

<sup>183</sup> Vasiliev, Gaiu 1980, 33.

<sup>184</sup> Pădureanu 1989, 268.

<sup>185</sup> Vasiliev *et alii* 1991, 28.

<sup>186</sup> Alexa *et alii* 1965, 637, 640.

<sup>187</sup> Vasiliev 1995a, 36-37.

<sup>188</sup> Lupu 1989, 98.

La Căuaș, *insula* pe care se află așezarea din prima epocă a fierului avea o singură intrare numită “Gura Insulei”, cu deschiderea de 25-30 m<sup>189</sup>. Se presupune că, în vechime, aici se afla intrarea în așezare.

Cronologia și periodizarea culturii Gáva sunt în continuare subiect de discuție. Dacă, pentru întreaga arie de răspândire, se acceptă o periodizare în două faze principale, în spațiul intracarpatic a fost propusă o fază târzie, reprezentată de nivelul 3 de la Teleac<sup>190</sup>. Exceptând câteva așezări (Teleac, 3 niveluri; Siret, 2 niveluri; Mediaș, 3 niveluri, Șimleu Silvaniei, 2 niveluri), fortificațiile culturii Gáva prezintă un singur nivel de locuire. Doar așezările de la Șimleu Silvaniei și Teleac au o evoluție de lungă durată, pe parcursul fazelor timpurii și târzii. Pot fi atribuite unei faze timpurii așezările de la Teleac (primul nivel)<sup>191</sup>, Ciceu-Corabia<sup>192</sup>, Șimleu Silvaniei<sup>193</sup>, Siret<sup>194</sup> și Preutești<sup>195</sup>. Faza mai evoluată, considerată “clasică” de unii cercetători, este reprezentată de fortificațiile de la Teleac (ultimele două niveluri), Băile Tușnad<sup>196</sup>, Bozna<sup>197</sup>, Brașov<sup>198</sup>, Cernat<sup>199</sup>, Dej<sup>200</sup>, Mediaș<sup>201</sup>, Satu Mare<sup>202</sup>, Șona<sup>203</sup>, Subcetate<sup>204</sup>, Tilișca<sup>205</sup>, Șimleu Silvaniei<sup>206</sup>, Sighetu Marmăției<sup>207</sup>, Călinești Oaș<sup>208</sup>, Andrid<sup>209</sup> și

---

<sup>189</sup> Némethi 1981-1982, 48.

<sup>190</sup> Vasiliev *et alii* 1991, 120-129.

<sup>191</sup> Vasiliev *et alii* 1991, 105-118; Ciugudean 2009.

<sup>192</sup> Vasiliev, Gaiu 1980; Vasiliev 1995a, 89-105; datare mai târzie propusă; este prezent tipul de vas decorat în partea superioară cu caneluri orizontale și în ghirlandă, considerat un element timpuriu și prezent în nivelul 1 de la Teleac – Vasiliev, Gaiu 1980, fig. 16/11, 17/20; întregul material ceramic prezintă elemente comune cu cel de la Grănicești.

<sup>193</sup> Pop *et alii* 2007; Pop *et alii* 2009.

<sup>194</sup> László 1994, 94.

<sup>195</sup> Ursulescu, Popovici 1997, 56.

<sup>196</sup> Horedt 1974, nr. 25, fig. 3.1; Horedt 1976.

<sup>197</sup> Vasiliev 1995a, 61-70.

<sup>198</sup> Alexandrescu, Pop 1970.

<sup>199</sup> Székely 1966, 17-28; Horedt 1974, 216, nr. 6.

<sup>200</sup> Vasiliev 1995a, 11-20.

<sup>201</sup> Nestor, Zaharia 1961; Zaharia 1965; Horedt 1974, 210, 216, nr. 13; Pankau 2004.

<sup>202</sup> Ferenczi G., Ferenczi I. 1967, 54-55; Horedt 1974, nr. 16.

<sup>203</sup> Vasiliev 1995a, 125-130.

<sup>204</sup> Vasiliev, Andrițoiu 1985; Vasiliev 1995a, 33-60.

<sup>205</sup> Lupu 1989, 57-61.

<sup>206</sup> Pop *et alii* 2006, 62, 66 (Daniel Sana).

<sup>207</sup> Horedt 1966; ceașca rinichi de la fig. 8/1 are analogii în ultimele două niveluri de la Teleac.

<sup>208</sup> Marta, Szőcs 2007, 50-51; Marta 2009, 220.

<sup>209</sup> Némethi 1981-1982, 47, pl. XIII/4-7; Némethi 1999, 27; Marta 2009, 220; Marta *et alii* 2010, 130, 132-136, fig. 10, 13-16.

Căuaș<sup>210</sup>. Mai multe așezări fortificate nu prezintă suficiente date cu privire la o datare mai strânsă, pe faze de evoluție: Someșu Rece<sup>211</sup>, Racoșu de Jos, punctele de la *Piatra Detunată*<sup>212</sup> și *Dealul Vărăriei*<sup>213</sup>, Lipova<sup>214</sup>, Huedin<sup>215</sup>, Covasna<sup>216</sup>, Bobâlna<sup>217</sup>, Bălnaca<sup>218</sup>, Rodeș<sup>219</sup> și Mihai Viteazu<sup>220</sup>.

Pentru a cunoaște rolul așezărilor fortificate în societatea din prima epocă a fierului trebuie să știm ce se afla în spatele elementelor de fortificație. În mai multe așezări fortificate din aria culturii Gáva s-au descoperit complexe de locuire care atestă prezența unor comunități care trăiau în spatele fortificațiilor: Tilișca<sup>221</sup>, Teleac<sup>222</sup>, Cernat<sup>223</sup>, Șimleu Silvaniei<sup>224</sup>, Siret<sup>225</sup>, Mediaș<sup>226</sup>, Preutești<sup>227</sup>, Subcetate<sup>228</sup>, Ciceu-Corabia<sup>229</sup>, Călinești Oaș<sup>230</sup>, Bozna<sup>231</sup>, Racoșu de Jos–*Dealul Vărăriei*<sup>232</sup> și *Piatra Detunată*<sup>233</sup>, Dej<sup>234</sup>, Bălnaca<sup>235</sup>, Căuaș<sup>236</sup> și Sărățel<sup>237</sup>. Complexele sunt reprezentate de locuințe

<sup>210</sup> Némethi 1981-1982, 48-49, pl. XIV/3-12; XV/1-7; Némethi 1990, 47, fig. 21/1-9; Némethi 1999, 18-19, fig. 12; Marta 2009, 220; Marta *et alii* 2010, 130-132, fig. 9, 11, 12.

<sup>211</sup> Ferenczi I. 1964; Horedt 1974, 206, 216, nr. 20; Vasiliev *et alii* 1991, 19.

<sup>212</sup> Costea 2000, 222; Costea, Ștefănescu 2003, 12, 21.

<sup>213</sup> Costea 2000, 222-223; Costea, Ștefănescu 2003, 12, 22.

<sup>214</sup> Pădureanu 1989.

<sup>215</sup> Alexa *et alii* 1965; Horedt 1974, 212, 216, nr. 12.

<sup>216</sup> Sîrbu, Crișan V. 1999; Crișan V. *et alii* 2003.

<sup>217</sup> Horedt 1974, 216, 220, nr. 1.

<sup>218</sup> Emődi, Hadnagy 1982; Dumitrașcu, Crișan I. 1989, 19-20.

<sup>219</sup> Costea 2000, 223.

<sup>220</sup> Horedt 1974, 216, 223, nr. 14.

<sup>221</sup> Lupu 1989, 36-38.

<sup>222</sup> Vasiliev *et alii* 1991, 32-43.

<sup>223</sup> Székely 1966, 21-26.

<sup>224</sup> Pop, Bejinariu 1999; Pop *et alii* 2000.

<sup>225</sup> László *et alii* 1999; László *et alii* 2001; László *et alii* 2003; László *et alii* 2004; László *et alii* 2005; László, Mareș 2006; László 2010.

<sup>226</sup> Nestor, Zaharia 1961, 173-175.

<sup>227</sup> Popovici, Ursulescu 1984, 81; Ursulescu, Popovici 1997, 53.

<sup>228</sup> Vasiliev 1995a, 39-40.

<sup>229</sup> Vasiliev, Gaiu 1980, 38-42.

<sup>230</sup> Marta *et alii* 2000; Marta 2001, 59-60; Marta *et alii* 2002; Marta, Matos 2003.

<sup>231</sup> Vasiliev 1995a, 61-70.

<sup>232</sup> Costea, Bălos 1998, 61.

<sup>233</sup> Costea, Bălos 1998, 60.

<sup>234</sup> Vasiliev 1995a, 11-20.

<sup>235</sup> Dumitrașcu, Crișan I. 1989, 19-20.

<sup>236</sup> Némethi 1999, 18-19, fig. 12; Marta *et alii* 2010, 131-132.

(de suprafață, bordeie și semibordeie), vetre (amplasate în interiorul locuințelor și în afara lor) și gropi (menajere, de provizii și rituale). Stadiul actual al cercetării nu oferă date concrete cu privire la organizarea spațiului din interiorul fortificațiilor. Săpăturile arheologice s-au limitat doar la efectuarea de sondaje care să acopere întreaga suprafață a sitului, în cele mai bune situații, așa cum este cazul așezării de la Teleac (Pl. 13/3). Cele trei niveluri de locuire din această așezare nu sunt distribuite uniform pe întreaga suprafață a așezării. Sunt prezente și zone nelocuite, unde terenul are o înclinație accentuată, în partea central-vestică, dar și zone cu locuire sporadică, în partea de sud-est, mai înaltă. Au fost cercetate 57 de locuințe reprezentate de bordeie, semibordeie și locuințe de suprafață, distribuite astfel pe niveluri: 12 în nivelul 1 (bordeie și semibordeie), 15 în nivelul 2 (bordeie și semibordeie) și 30 în nivelul 3 (bordeie, semibordeie și locuințe de suprafață). Au fost descoperite vetre în 11 din locuințele cercetate. Gropile erau amplasate în interiorul și în spațiile dintre locuințe. Au fost cercetate și două cuptoare: unul de copt pâine și unul pentru ars ceramica. Sunt prezente și gropile cu caracter ritual împărțite de autori în două categorii: gropi cu depuneri de ofrande și gropi cu schelete de copii<sup>238</sup>.

Recent, o ridicare magnetometrică efectuată în așezarea de la Căuaș a pus în evidență prezența mai multor locuințe de formă rectangulară, cu dimensiunile cuprinse între 4-6 m și 8-12 m, despărțite de alei<sup>239</sup> (Pl. 2/1, 4). Interpretarea rezultatelor acestei ridicări urmează să fie confirmată de eventuale cercetări arheologice. Și ridicarea magnetometrică din așezarea de la Andrid a relevat prezența unor complexe arheologice care sunt concentrate în anumite zone ale așezării<sup>240</sup> (Pl. 2/5).

Sunt și așezări în care nu au fost descoperite complexe de locuire, situație determinată de caracterul cercetării (sondaje și cercetări de teren) sau de terasările efectuate în epoca dacică: Satu Mare<sup>241</sup>, Huedin<sup>242</sup>, Someșu Rece<sup>243</sup>, Roadeș<sup>244</sup>, Brașov<sup>245</sup>, Covasna<sup>246</sup>, Sighetu Marmăției<sup>247</sup>, Huedin<sup>248</sup>, Băile Tușnad<sup>249</sup>, Bobâlna<sup>250</sup>, Lipova<sup>251</sup> și Mihai Viteazu<sup>252</sup>.

---

<sup>237</sup> Vlassa, Dănilă 1962.

<sup>238</sup> Vasiliev *et alii* 1991, 32-43.

<sup>239</sup> Kienlin *et alii* 2012, 89-90.

<sup>240</sup> Marta *et alii* 2010, 130, 132-136, fig. 10, 13-16.

<sup>241</sup> Ferenczi, Ferenczi 1967.

<sup>242</sup> Alexa *et alii* 1965.

<sup>243</sup> Ferenczi I. 1964.

<sup>244</sup> Costea 2000, 223.

<sup>245</sup> Alexandrescu, Pop 1970.

<sup>246</sup> Sîrbu *et alii* 2000.

<sup>247</sup> Horedt 1966.

<sup>248</sup> Alexa *et alii* 1965; Cociș 1994.

Grosimea straturilor arheologice din așezările fortificate, în general, oscilează între 0,10 m și 0,50 m: Preutești (0,20 m), Bălnaca (0,10-0,40 m), Călinești Oaș (0,12-0,36 m), Dej (0,15-0,20 m), Sărățel (0,20 m), Sighetu Marmăției (0,25 m), Bozna (0,30-0,35 m), Căuaș (0,30-0,40 m), Subcetate (0,20-0,30 m), Ciceu-Corabia (0,30 m), Cernat (0,10-0,40 m), Șimleu Silvaniei (0,20-0,30 m) și Huedin (0,30-0,50 m). Cele mai consistente depuneri se înregistrează în așezările multistratificate de la Teleac (0,80-1,20 m, 3 niveluri), Siret (0,35-0,65 m, 2 niveluri) și Mediaș (0,90 m, 3 niveluri). În așezările de la Tilișca (0,80 m) și Băile Tușnad (0,60 m), straturile arheologice prezintă și resturi de locuire din alte epoci. La Covasna, nivelul din prima epocă a fierului nu se mai păstrează, fapt datorat terasărilor din a doua epocă a fierului.

Din această analiză se poate trage o primă concluzie și anume că în așezările fortificate sunt prezente urme de locuire, care atestă existența unor comunități care, din anumite motive, au decis să își construiască bariere (valuri, palisade, șanțuri), pentru a delimita spațiul locuibil, poate și terenurile agricole și pășunile. O altă concluzie care poate fi trasă este că stadiul incipient al cercetării arheologice obligă la acceptarea interpretărilor tradiționale, care au pus în evidență rolul politic, militar, social și economic al așezărilor fortificate.

De la început, rolul politic și militar al așezărilor fortificate a fost scos în evidență. Începând cu bronzul târziu își face apariția tipul de așezare fortificată amplasată pe înălțimi (*hillforts* / *Höhensiedlungen*). Acesta se diferențiază net față de împrejuririle din neo-eneolitic, prin poziționarea lor în zone apărute natural, inaccesibile de multe ori, pe înălțimi care domină zona înconjurătoare. Două procese influențează acest aspect: formalizarea războiului începând cu epoca bronzului, care implică raiduri ale unor grupuri de războinici, și crearea unor unități teritoriale de natură cvasi-politică<sup>253</sup>. Fortificarea așezărilor și gospodăriilor poate fi interpretată și ca un act preventiv, având în vedere caracterul lor economic și social. Acumularea de bunuri în cadrul acestor societăți, ca urmare a producției agricole, a exploatării de resurse naturale, a schimburilor la distanță, mai ales, al obiectelor de prestigiu, determină construcția unor structuri de apărare împotriva jafului care urmează unui război, asediu sau raid. Fortificarea simultană în aproape toate regiunile carpato-dunărene la începutul primei epoci a fierului sugerează o permanentă tensiune politică și militară. O așezare poziționată pe o zonă înaltă și fortificată cu valuri, șanțuri și palisade este mult mai greu de cucerit în timpul unui asemenea raid. Urme ale unor conflicte

<sup>249</sup> Horedt 1976

<sup>250</sup> Horedt 1974, 216, 220, nr. 1; Crișan *et alii* 1992, 55.

<sup>251</sup> Pădureanu 1989.

<sup>252</sup> Horedt 1974, 216, 223, nr. 14.

<sup>253</sup> Osgood 2001; Harding 2006, 107-108.



armate sunt atestate în mai multe așezări, în principal acestea fiind reprezentate de distrugeri ale fortificațiilor prin incendiere: Satu Mare, Subcetate, Bozna, Ciceu-Corabia, Huedin, Preutești, Sărățel, Sighetu Marmației, Someșu Rece, Șimleu Silvaniei și Șona. De multe ori, fortificația este refăcută, fiind amenajat un sistem defensiv mult mai eficient: Subcetate, Preutești, Sighetu Marmației și Satu Mare. Starea conflictuală de la începuturile primei epoci a fierului este demonstrată și de numeroasele tipuri de arme ce se regăsesc în depozitele de bronzuri din România din această perioadă: topoare cu disc și spin, lănci, sulite, săbii, pumnale, coifuri și platoșe<sup>254</sup>.

Rolul social al fortificațiilor în societatea primei epoci a fierului nu poate fi negat, în condițiile în care această societate este una ierarhizată, fapt demonstrat de prezența numeroaselor obiecte de prestigiu și de înălțarea movilelor deasupra mormintelor persoanelor importante ale vremii, încă din epoca bronzului timpuriu, când se poate observa prezența unei pături războinice<sup>255</sup>. Ca formă de reprezentare a statutului social, începând cu bronzul târziu, este considerată spada de bronz care înlocuiește toporul de luptă din perioadele anterioare. Echipamentul de luptă al elitelor războinice este alcătuit din coif, platoșă, genunchieră (defensiv), spadă și lance (ofensiv).<sup>256</sup> Lucrările de construcție la o fortificație necesită implicarea unei forțe de muncă extrem de mare. Aceste lucrări sunt girate și plătite din bunurile acumulate de elitele conducătoare. Ca distribuitori de alimente și bunuri, în schimbul suportului logistic al comunității, șefii primesc prestigiu și își extind prerogativele politice și ceremoniale. Dezvoltarea rețelilor extinse pentru procurarea și alocarea de resurse necesare pentru toată lumea a dus la apariția unei clase conducătoare permanente, care a gestionat aceste probleme complexe de distribuire și producție<sup>257</sup>. Amenajarea unei fortificații, prin modificările aduse mediului înconjurător și prin caracterul lor monumental, poate fi interpretată și ca o acțiune care să simbolizeze puterea elitei conducătoare în cadrul comunității, dar și în rândul vecinilor. Pentru regiunile carpato-dunărene, fortificația reprezintă vârful tehnologic al vremii în domeniul arhitectural.

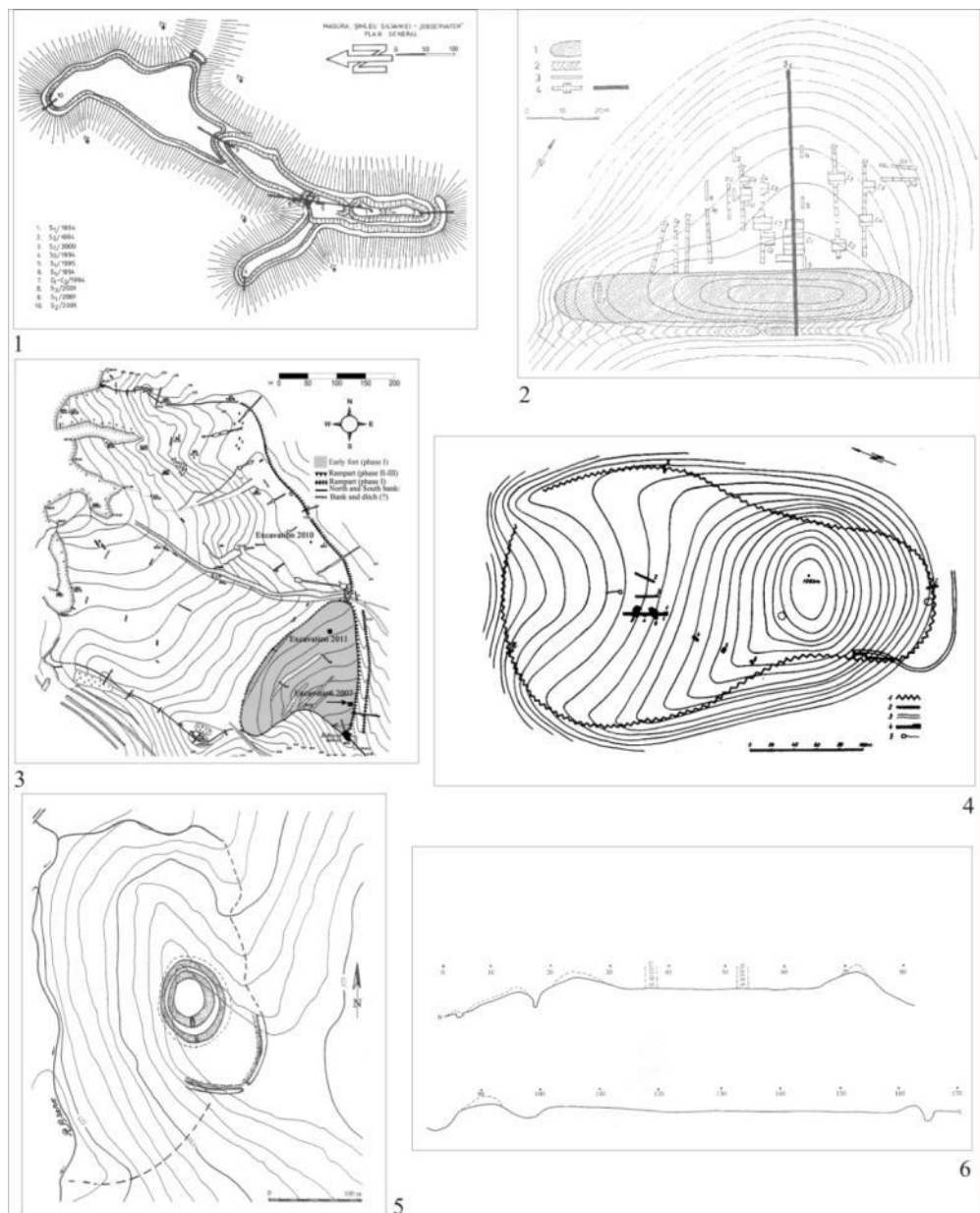
---

<sup>254</sup> Petrescu-Dîmbovița 1977, 23-25, 80-161; Vulpe 2001a, 360-361.

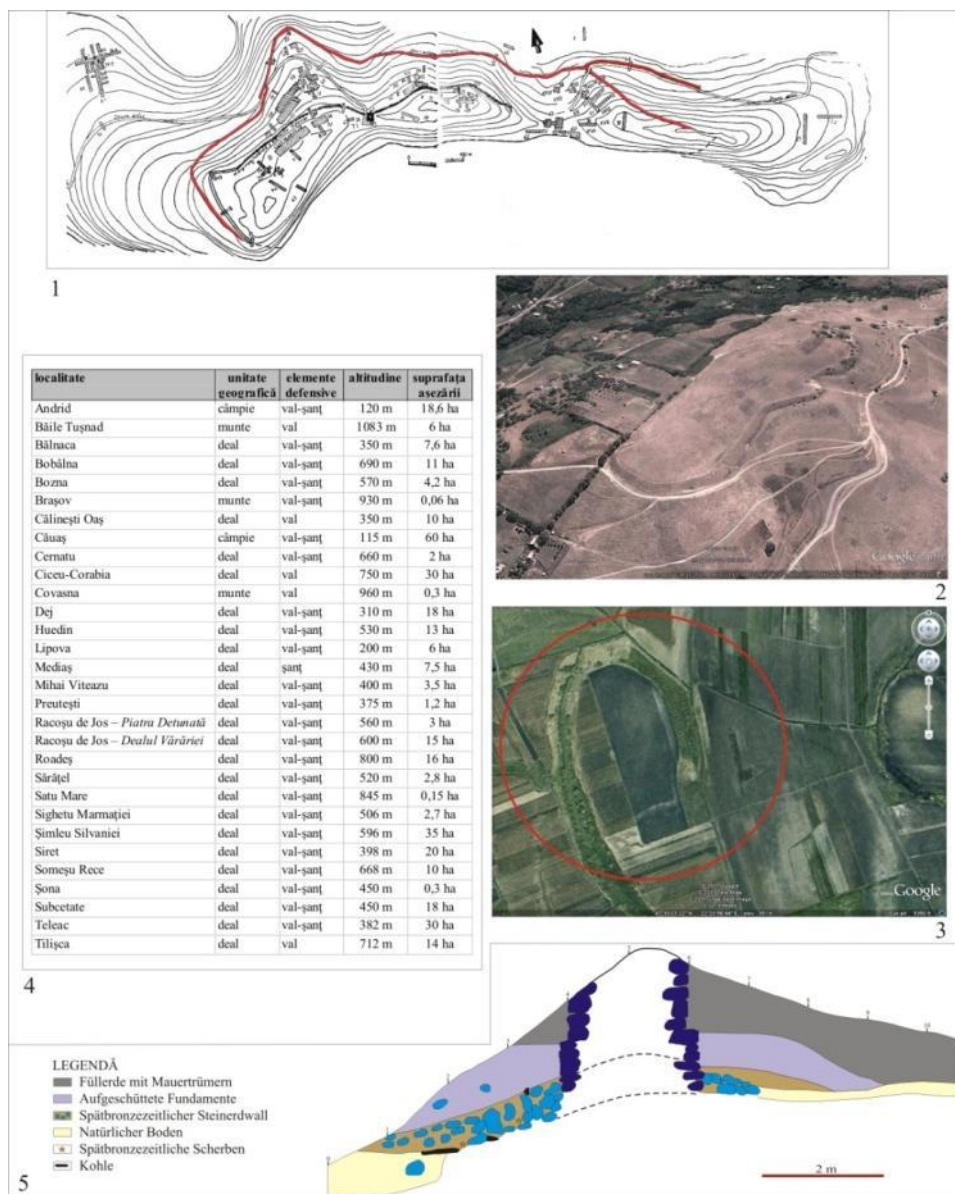
<sup>255</sup> Vulpe 2001a, 353-360.

<sup>256</sup> Vulpe 2001a, 360-362.

<sup>257</sup> Gilman 1981, 2.



Pl. 13. 1. Planul așezării de la Șimleu Silvaniei (Pop *et alii* 2006); 2. Planul așezării de la Șona (Vasiliev 1995a); 3. Planul așezării de la Teleac (Ciugudean 2012); 4. Planul așezării de la Băile Tușnad (Horedt 1976); 5. Planul așezării de la Preutești (Ursulescu, Popovici 1997); 6. Platoul așezării de la Preutești, în secțiune (Ursulescu, Popovici 1997).



Pl. 14. 1. Planul așezării de la Tilișca (Lupu 1989) și valul exterior datat la începutul primei epoci a fierului, marcat cu roșu; 2. Fortificația de la Huedin pe o imagine satelitară (sursa Google Earth); 3. Imagine satelitară (sursa Google Earth) cu așezarea de la Andrid; 4. Tabel statistic al așezărilor fortificate din aria culturii Gáva din România; 5. Profil stratigrafic prin fortificația de la Băile Tușnad (prelucrat după Horedt 1976).

Multe dintre așezările fortificate au și un rol important în dezvoltarea economică. Aici sunt adăpostite marile resurse ale comunității, constând din cereale și animale (cu tot ceea ce derivă din exploatarea lor: carne, lapte, piei și lână). Poziționate în zone strategice, locuri din care sunt controlate artere de circulație, fortificațiile par să fie posturi de vamă și schimb comercial. Produse cu valoare de prestigiu (unelte, arme și podoabe din metal, chihlimbar), produse agricole și meșteșugărești sunt schimbate și vămuite prin intermediul așezărilor întărite. Odată cu apariția acestui tip de așezare, putem presupune că meșteșugarii își mută locul de activitate în interiorul incintelor, unde se bucură de protecție și ajutor. Multe din așezările fortificate din aria culturii Gáva sunt amplasate în zone care controlează marile căi de comunicație, implicit de comerț: Teleac, Subcetate, Racoșu de Jos, Siret, Călinești Oaș, Sighetu Marmăției, Lipova, Bălnaca, Dej, Șimleu Silvaniei, Mediaș și Sărățel. Rolul strategic al acestor așezări este întărit de prezența unor fortificații și în alte epoci istorice (epoca dacică și epoca medievală timpurie) la Racoșu de Jos–*Dealul Văvăriei*<sup>258</sup> și *Piatra Detunată*<sup>259</sup>, Sărățel<sup>260</sup>, Șimleu Silvaniei<sup>261</sup>, Subcetate<sup>262</sup> și Lipova<sup>263</sup>. Pe lângă bunurile rezultate în urma cultivării terenurilor și creșterii de animale, un rol însemnat îl ocupă resursele naturale precum sarea, exploatată sistematic în aria culturii Gáva, așa cum o demonstrează cercetările arheologice, la Băile Figa, Valea Regilor și Valea Florilor<sup>264</sup>. În urma comercializării sării, apar în spațiul carpatic o serie de obiecte de prestigiu care provin din zone îndepărtate ale Europei: din nord-vest, dinspre Boemia și Saxonia, provin barele de cositor pur descoperite în depozitele de la Uioara de Sus și Gușterița; din centrul Europei sunt aduse vase de bronz ornamentate în tehnica *au repoussé*, unelte și piese de bijuterie și de toaletă; din nord sunt perlele de chihlimbar din depozitele de la Cioclovina și Alțina, dar și alte piese de podoabă; din sud sunt perlele de sticlă albastră din depozitele de la Cioclovina și Dobrocina, dar și pumnale și fibule de tip Peschiera<sup>265</sup>. În zone aflate în apropierea ocnelor de sare se află o serie de așezări fortificate<sup>266</sup>. Este posibil ca acestea să se fi dezvoltat în urma comerțului cu sare. Apariția așezărilor fortificate poate fi pusă în legătură și cu dezvoltarea metalurgiei.

---

<sup>258</sup> Costea, Bălos 1998; Costea 2000, 222.

<sup>259</sup> Costea, Bălos 1998; Costea 2000, 222.

<sup>260</sup> Vlassa, Dănilă 1962.

<sup>261</sup> Pop *et alii* 2000.

<sup>262</sup> Luca 2005, 148-149.

<sup>263</sup> Pădureanu 1989.

<sup>264</sup> Ciugudean 2012, 117-119.

<sup>265</sup> Petrescu-Dîmbovița 2001, 343.

<sup>266</sup> Cavruc *et alii* 2006, 48.

Concentrarea fortificațiilor în interiorul arcului carpatic poate fi legată și de centrul metalurgic carpatic. Piese de tip transilvănean se răspândesc pe o arie destul de mare, în urma distribuirii și circulației obiectelor de prestigiu. Tudor Soroceanu a comparat răspândirea așezărilor fortificate și a depozitelor de bronzuri din Transilvania. El a observat o evoluție a depozitelor și așezărilor întărite în timp. În bronzul târziu se observă o concentrare de depozite de bronzuri și așezări întărite în nord-vestul României, iar în perioada timpurie a primei epoci a fierului este atestată o uniformizare la nivelul Transilvaniei, existând mai multe concentrări de acest gen. Au fost identificate trei grupe: una în zona dintre râurile Crișul Repede și Crasna, o grupă în zona Mureșului mijlociu și o grupă în Banat. În sec. X-VIII a.Chr. se observă două concentrări, una în centrul Transilvaniei și cealaltă în sud, între ele existând un coridor de graniță în nordul Crișanei, unde nu s-au descoperit depozite. Concluzia lui Soroceanu este că are loc o dislocare a centrului de greutate din nord-vestul României spre centrul și sudul Transilvaniei, iar construirea de fortificații trebuie pusă în legătură cu această dislocare, care înseamnă de fapt o mișcare de populație. Una dintre cauzele acestei mișcări de populație ar putea fi una economică: epuizarea minereurilor din nordul Transilvaniei<sup>267</sup>.

Așezărilor fortificate atribuite culturii Gáva din spațiul românesc li se adaugă alte așezări întărite din Ucraina, Slovacia și Ungaria: de exemplu Lisičniki, Krivce, Grusev, Voloka, Homjakov, Horodnița, Fedorovka (Ucraina)<sup>268</sup>, Brehov, Koňuš, Močidl'any, Šarišské Sokolovce, Terňa, Veľký Šariš (Slovacia)<sup>269</sup>, Telkibánya, Fony, Boldogkőváralja, Tolcsva, Tállya-Óvár, Tállya-Mekesvár (Ungaria)<sup>270</sup>.

Situația culturii Gáva, datată în intervalul sec. XII-IX/VIII a.Chr. în spațiul carpato-dunărean, prin prezența numeroaselor așezări întărite și prin ritul funerar, incinerarea în urne, poate fi comparată cu modul de manifestare din cadrul culturii Lausitz din perioada culturilor câmpurilor de urne din centrul Europei. Spre deosebire de cultura Lausitz, în aria culturii Gáva lipsesc marile necropole, mormintele cunoscute fiind din descoperiri izolate sau din necropole de mici dimensiuni. Acest fapt poate să se datoreze și unui stadiu incipient al cercetării. Prin toate celelalte aspecte, tipuri de așezări, cultură materială, credințe religioase, structuri sociale, cultura Gáva poate fi comparată cu societatea culturii câmpurilor de urne, considerată a fi o perioadă de stabilitate și înflorire pe toate planurile<sup>271</sup>.

---

<sup>267</sup> Soroceanu 1982.

<sup>268</sup> Ursulescu, Popovici 1997, 56; Cotoi 1999, 62.

<sup>269</sup> Furmánek *et alii* 1982, 165-173.

<sup>270</sup> Matuz, Nováki 2002, 60.

<sup>271</sup> Vulpe 2001b, 225.

### *Illustration*

- Pl. 1. Map of spreading of fortified settlements in Gáva culture area.
- Pl. 2. 1. Dwellings and pits identified on the magneto metric survey at Căuaș (after Kienlin et alii 2012); 2. Topographic plan of the settlement at Căuaș (after Kienlin et alii 2012); 3. Magneto metric survey on the topographic plan from Căuaș (after Kienlin et alii 2012); 4. Dwellings arrangement in fortified settlement, interpretation of the magneto metric survey (after Kienlin et alii 2012); 5. Magneto metric survey of the fortified settlement at Andrid (after Marta et alii 2010).
- Pl. 3. 1. Plan of the settlement from Bozna (after Vasiliev 1995a); 2. Plan of the settlement from Bălnaca (after Emődi, Hadhagy 1982); 3. Plan of the settlement from Brașov (after Alexandrescu, Pop 1970); 4. Magnetometric survey in the north-eastern part of the settlement from Căuaș (after Marta et alii 2010); 5. Plan of the settlement from Ciceu-Corabia (after Vasiliev 1995a); 6. Plan of the settlement from Cernat (after Z. Székely 1966); 7. Plan of the citadel from Covasna (after Székely 1972).
- Pl. 4. 1. Section through the fortification from Ciceu-Corabia (processed after Vasiliev 1995a); 2. Section through the fortification from Bozna (processed after Vasiliev 1995a); 3. Section (trench III) through the outside fortification from Brașov (processed after Alexandrescu, Pop 1970); 4. Section (trench III) through the inner fortification from Brașov (processed after Alexandrescu, Pop 1970).
- Pl. 5. 1. Satellite image (source ANCPI) of the settlement from Călinești Oaș; 2. Satellite image (source Google Earth) of the settlement from Brașov; 3. Satellite image (source Google Earth) of the settlement from Căuaș; 4. Satellite image (source Google Earth) of the settlement from Bălnaca; 5. Satellite image (source Google Earth) of the settlement from Ciceu-Corabia; 6. Satellite image (source Google Earth) of the settlement from Bobâlna.
- Pl. 6. 1. Section through fortification from Dej (processed after Vasiliev 1995a); 2. Section through fortification from Sărățel (processed after Vlăsa, Dănilă 1962); 3. Section through fortification from Someșu Rece (processed after Ferenczi I. 1964).
- Pl. 7. 1. Satellite image (source Google Earth) of the settlement from Rodeș; 2. Satellite image (source Google Earth) of the settlement from Huedin; 3. Satellite image (source Google Earth) of the settlement from Lipova; 4. Satellite image (source Google Earth) of the settlement from Băile Tușnad; 5. Satellite image (source Google Earth) of the settlement from Satu Mare; 6. Satellite image (source Google Earth) of the settlement from Sărățel.
- Pl. 8. 1. Section through the fortification from Mediaș (processed after Zaharia 1965); 2. Section through the fortification from Huedin (processed after Alexa et alii 1965); 3. Section through the fortification from Șona (processed after Vasiliev 1995a); 4. Section through the fortification from Satu Mare (processed after Ferenczi G., Ferenczi I. 1967).

- Pl. 9. 1. Satellite image (source Google Earth) of the settlement from Teleac; 2. Satellite image (source Google Earth) of the settlement from Tilișca; 3. Satellite image (source Google Earth) of the settlement from Mediaș; 4. Stratigraphic section through the fortification from Preutești (processed after Popovici, Ursulescu 1982); 5. Satellite image (source Google Earth) of the settlement from Racoșu de Sus – Dealul Vărâriei; 6. Satellite image (source Google Earth) of the settlement from Racoșu de Sus – Piatra Detunată.
- Pl. 10. 1. Plan of the settlement from Dej (after Vasiliev 1995a); 2. Plan of the settlement from Mediaș (after Horedt 1974); 3. Plan of the settlement from Satu Mare (after Ferenczi G., Ferenczi I. 1967); 4. Plan of the settlement from Sărățel (after Vlăssă, Dănilă 1962); 5. Plan of the settlement from Subcetate (after Vasiliev 1995a); 6. Plan of the settlement from Sighetu Marmăției (after Horedt 1966).
- Pl. 11. 1. Satellite image (source Google Earth) of the settlement from Siret; 2. Satellite image (source Google Earth) of the settlement from Sighetu Marmăției; 3. Satellite image (source Google Earth) of the settlement from Someșu Rece; 4. Satellite image (source Google Earth) of the settlement from Subcetate; 5. Satellite image (source Google Earth) of the settlement from Dej; 6. Satellite image (source Google Earth) of the settlement from Coșasna.
- Pl. 12. 1. Stratigraphic section (trench 1) through the fortification from Sighetu Marmăției (processed after Horedt 1966); 2. Stratigraphic section (trench 5) through the fortification from Sighetu Marmăției (processed after Horedt 1966); 3. Stratigraphic section through the fortification from Subcetate (processed after Vasiliev 1995a); 4. Stratigraphic section and plan of the trench no. 29 of the fortification from Teleac (processed after Vasiliev et alii 1991); 5. Stratigraphic section (trench 3) through the fortification from Teleac (processed after Vasiliev et alii 1991).
- Pl. 13. 1. Plan of the settlement from Șimleu Silvaniei (after Pop et alii 1996); 2. Plan of the settlement from Șona (after Vasiliev 1995a); 3. Plan of the settlement from Teleac (after Ciugudean 2012); 4. Plan of the settlement from Băile Tușnad (after Horedt 1976); 5. Plan of the settlement from Preutești (after Ursulescu, Popovici 1997); 6. The plateau of the settlement from Preutești, in section (after Ursulescu, Popovici 1997).
- Pl. 14. 1. Plan of the settlement from Tilișca (after Lupu 1989) and the First Iron Age rampart, marked in red; 2. The fortification from Huedin on a satellite image (source Google Earth); 3. Satellite image (source Google Earth) of the settlement from Andrid; 4. Statistical table of the fortified settlements in Gáva culture area in Romania; 5. Stratigraphic section through the fortification from Băile Tușnad (processed after Horedt 1976).

### Bibliografie

- Alexa, I., Ferenczi, I., Șteiu, N. 1965, *Sondaje arheologice la Huedin - "Bolic"*, ActaMN 2, 637-643.
- Alexandrescu, A. D., Pop, I. 1970, *Sondajele de la Brașov-Pățitel*, Materiale 9, 161-165.
- Ardeu, A., Bălos, A. 2002, *Cercetări arheologice la Măgura Uroiului*, Cumidava 25, 67-81.
- Bader, T. 2012, *Bemerkungen über die Gáva Kultur. Geschichte und Stand der Forschung. Ein Überblick*, StComSatu Mare 28, 1, 7-22.
- Bălos, A., Ardeu, A., Stăncescu, R., Mitar, C., Andrei, Ș., Papp, V., Straja, P. 2004, *Rapoltu Mare, com. Rapoltu Mare, jud. Hunedoara. Punct: Măgura Uroiului*, CCAR. Campania 2003, nr. 153.
- Bejinariu, I., Pop, H. 1995, *Șantierul arheologic Șimleu Silvaniei "Observator"*, CCAR. Campania 1994, 89-90.
- Bejinariu, I., Pop, H. 1997, *Șantierul arheologic Șimleu Silvaniei "Observator"*, CCAR. Campania 1996, 61-62.
- Berciu, I., Popa, A. 1965, *Așezarea hallstattiană fortificată de la Drâmbar-Teleac*, Apulum 5, 71-92.
- Cavruc, V. 1998, *Repertoriul arheologic al județului Covasna*, Seria Monografii Arheologice I, Sfântu Gheorghe.
- Cavruc, V. 2000, *Repertoriul arheologic al județului Harghita*, Sfântu Gheorghe.
- Cavruc, V., Ciugudean, H., Harding, A. 2006, *Vestigiile arheologice privind exploatarea sării pe teritoriul României în epoca bronzului*, în Cavruc, V., Chiricescu, A. (eds.), *Sarea, Timpul și Omul. Catalog de expoziție*, Sfântu Gheorghe, 41-48.
- Ciugudean, H. 2009, *Câteva observații privind cronologia așezării fortificate de la Teleac*, Apulum 46, 313-336.
- Ciugudean, H. 2010, *The Late Bronze Age in Transylvania (With primary focus on the central and Southern areas)*, StComSatu Mare 26, 1, 157-202.
- Ciugudean, H. 2012, *The chronology of the Gáva culture in Transylvania*, în Blajer, W. (ed.), *Peregrinationes Archaeologicae in Asia et Europa Joanni Chochorowski Dedicatae*, Cracovia, 107-121.
- Ciută, M. 2000, *Roșia de Secaș, com. Roșia de Secaș, jud. Alba*, CCAR. Campania 1999, 82, nr. 117.
- Costea, F. 1995, *Repertoriul arheologic al județului Brașov (I)*, Cumidava 15-19, Brașov.
- Costea, F. 1998, *Ce sunt de fapt vasele dreptunghiulare puțin înalte din ceramica Wietenberg?*, Angustia 3, 59-75.
- Costea, F. 2000, *Fortificații hallstattiene din județul Brașov*, Angustia 5, 221-226.
- Costea F. 2004, *Repertoriul arheologic al județului Brașov*, Brașov.



- Costea, F., Bălos, A. 1996, *Cercetările arheologice de la Racoș – “Piatra Detunată”, campania 1995 (Hallstatt)*, Cumidava 20, 27-40.
- Costea, F., Bălos, A. 1998, *Cercetări arheologice la Racoș*, CCAR. Campania, 60-61.
- Costea, F., Ștefănescu, R. 2003, *Descoperiri arheologice recente în defileul Oltului de la Racoș*, în Cavruc, V. (ed.), *Noi descoperiri arheologice în sud-estul Transilvaniei, catalog de expoziție*, Covasna, 11-30.
- Costea, F., Dana, D., Bălos, A., Țuțuianu, C.D. 2001, *Racoș, jud. Brașov, punct: Piatra Detunată*, CCAR. Campania 2000, nr. 161.
- Costea, F., Bălos, A., Savu, L., Ardevan, R., Ursuțiu, A., Șoneriu, I., El Susi, G., Ciută, B. D., Ștefan, D., Duțescu, M.-M. 2006, *Augustin – Tipia Ormenișului, județul Brașov. Monografie arheologică (I)*, Brașov.
- Cotoi O. 1999, *Contributions to the evolution of the fortification systems at the East of Carpathians during the Iron Age*, SAA 6, 61-76.
- Crișan, I.H., Bărbulescu, M., Chirilă, E., Vasiliev, V., Winkler, I. 1992, *Repertoriul arheologic al județului Cluj*, Cluj-Napoca.
- Crișan, V., Sârbu, V., Popescu, C. 2003, *Covasna–“Cetatea Zânelor”*. Un munte fortificat de daci, în Cavruc, V. (ed.), *Noi descoperiri arheologice în sud-estul Transilvaniei, catalog de expoziție*, Covasna, 51-72.
- Dumitrașcu, S. 1972, *Așezări fortificate și cetăți dacice în partea de vest a Munților Apuseni*, Crisia 2, 121-144.
- Dumitrașcu, S., Crișan, I. 1989, *Depozitul de bronzuri de la Șuncuiuș, județul Bihor*, Crisia 19, 17-54.
- Dumitrașcu, S., Hadnagy, A. 1982, *Cercetări de topografie arheologică în Crișana*, Crisia 12, 353-360.
- Dumitrașcu, S., Sfrengu, F., Sărac, N. 1996-1997, *Două complexe de cult descoperite la Tășnad. Contribuții la cunoașterea tehnologiei perioadei de început a epocii fierului (Ha A-B)*, AUO (IA) 6-7, 5-18.
- Emődi, I., Hadnagy, A. 1982, *Așezarea hallstattiană de la Șuncuiuș, jud. Bihor*, Crisia 12, 383-386.
- Ferenczi, G., Ferenczi, I. 1967, *Săpături arheologice cu caracter informativ executate între anii 1962-1965 de Muzeul din Odorhei (notă preliminară)*, Marisia 2, 53-61.
- Ferenczi, I. 1964, *Contribuții la cunoașterea așezării întărite din epoca hallstattiană de la Someșul Rece*, ActaMN 1, 67-77.
- Ferenczi, I. 1965, *Câteva considerații asupra problemei cetăților de pământ din Transilvania și din părțile mărginașe*, Apulum 5, 115-126.
- Florescu, A.C. 1971, *Unele considerațiuni asupra cetăților traco-getice (hallstattiene) din mileniul I î.e.n. de pe teritoriul Moldovei*, CercIst 2, 103-118.

- Furmánek, V., Velačik, L., Ramsauer, P. 1982, *Jungbronzezeitliche befestigte Siedlungen in der Slowakei*, în *Beiträge zum bronzezeitlichen Burgenbau in Mitteleuropa*, Berlin-Nitra, 159-175.
- Gedl, M. 2001, *Die jüngere Bronzezeit im Ostteil der Polnischen Karpaten*, în C. Kacsó (ed.), *Der Nordkarpatische Raum in der Bronzezeit*, Symposium Baia Mare 7.-10. Oktober 1998, Bibliotheca Marmatia I, Baia Mare, 335-352.
- Gilman, A. 1981, *The Development of Social Stratification in Bronze Age Europe*, *Current Anthropology* 22, 1, 1-23.
- Giurgiu Ardeu, A. 1995-1996, *Contribuții privind stadiul cercetării Hallstattului timpuriu în spațiul intracarpatic*, *Sargetia* 26, 189-226.
- Gumă, M. 1993, *Civilizația primei epoci a fierului în sud-vestul României*, *BibIThr* 4, București.
- Hanson, W. S. , Oltean, I. A. 2001, *A multi-period site on Uroi Hill, Hunedoara: an aerial perspective*, *ActaMN* 37, 1, 43-49.
- Harding, A. 2006, *Enclosing and excluding in Bronze Age Europe*, în A. Harding, S. Sievers, N. Venclová (ed.), *Enclosing the Past: inside and outside in prehistory*, *Sheffield Archaeological Monographs* 15, Sheffield, 97-115.
- Horedt, K. 1961, *Așezările fortificate din prima vârstă a fierului în Transilvania*, în *Probleme de Muzeografie*, 179-187.
- Horedt, K. 1966, *Așezarea fortificată din perioada târzie a bronzului de la Sighetu Marmăției*, Baia Mare.
- Horedt, K. 1974, *Befestigte Siedlungen der Spätbronze und der Hallstattzeit im innerkarpatischen Rumänien*, în *Symposium zu Problemen der jüngeren Hallstattzeit in Mitteleuropa* (Smolenice, 1970), Bratislava, 205-228.
- Horedt, K. 1976, *Eine befestigte Höhengiedlung der späten Bronzezeit bei Tusnad in Siebenbürgen*, în *Festschrift für Richard Pittioni*, Wien, 397-405.
- Ignat, M., Mares, I. 1995, *Săpăturile arheologice de la Siret*, CCAR. Campania 1994, 83.
- Kacsó, C. 2008, *Contribuții la cunoașterea bronzului târziu din nord-vestul Transilvaniei. Cercetările de la Culciu Mare*, *ActaMP* 30, 53-66.
- Kemenczei, T. 1982, *Nordostungarns in der Spätbronzezeit*, în Hänsel, B. (ed.), *Südosteuropa zwischen 1600 und 1000 v. Chr.*, PAS I, 305-320.
- Kemenczei, T. 1984, *Die Spätbronzezeit Nordostungarns*, Budapesta.
- Kienlin, T.L., Marta, L., Schramm, P., Rung, E. 2012, *Results of geophysical survey in the swamp fortification of the Gáva culture at Căuaș-Sighetiu in the Ier Valley, North-Western Romania*, *StComSatu Mare* 28, 1, 83-89.
- László, A. 1973, *Considerații asupra ceramicii de tip Gáva din Hallstattul timpuriu*, *SCIV* 24, 4, 575-609.
- László, A. 1994, *Începuturile Epocii Fierului la Est de Carpați*, *BibIThr* 6, București.

- László, A. 2001, *Epoca metalelor. Prima epocă a fierului. Perioada timpurie (Hallstatt A și B)*, în Petrescu-Dîmbovița, M., Vulpe, A. (coord.), *Istoria Românilor. Moștenirea timpurilor îndepărtate*, I, București, 289-327.
- László, A. 2010, *Zur Chronologie der späten Bronzezeit und der älteren Hallstattperiode im nord-östlichen Karpatenraum. Die Radiokarbon-Datierung der Gáva-Holihrad Siedlung von Siret (Bukowina)*, în Marta, L. (ed.), *Amurgul mileniului II a. Chr. în Câmpia Tisei și Transilvania* (simpozion Satu Mare 18-19 iulie 2008), StComSatu Mare 26, 121-132.
- László, A., Mares, I. 2006, *Siret, jud. Suceava, punct: Dealul Ruina*, CCAR. Campania 2005, nr. 179.
- László, A., Mares, I., Niculică, B. 1999, *Siret, jud. Suceava, punct: Dealul Ruina*, CCAR. Campania 1998, 107-108.
- László, A., Mares, I., Niculică, B., Ignat, M. 2001, *Siret, jud. Suceava, punct: Dealul Ruina*, CCAR. Campania 2000, 230-232, nr. 191.
- László, A., Mares, I., Niculică, B., Ignat, M. 2003, *Siret, jud. Suceava, punct: Dealul Ruina*, CCAR. Campania 2002, nr. 186.
- László, A., Mares, I., Niculică, B., Ignat, M. 2004, *Siret, jud. Suceava, punct: Dealul Ruina*, CCAR. Campania 2003, nr. 177.
- László, A., Mares, I., Niculică, B., Ignat, M. 2005, *Siret, jud. Suceava, punct: Dealul Ruina*, CCAR. Campania 2004, nr. 206.
- Lazăr, V. 1992, *Mărturii arheologice tracice în județul Mureș*, Marisia 15-17 (1985-1992), 37-49.
- Lazăr, V. 1995, *Repertoriul arheologic al județului Mureș*, Târgu Mureș.
- Luca, S.A. 2005, *Repertoriul arheologic al județului Hunedoara*, Bibliotheca Septemcastrensis 14, Alba Iulia.
- Lupu, N. 1989, *Tilișca. Așezările arheologice de pe Cățănaș*, București.
- Marinescu, G. G. 2010, *Vestigii hallstattiene timpurii și mijlocii din nod-vestul Transilvaniei*, Revista Bistriței 24, 41-128.
- Marta, L. 2009, *The Late Bronze Age Settlements of Petea–Csengersima*, Satu Mare.
- Marta, L., Matos, C. 2003, *Călinești-Oaș, com. Călinești-Oaș, jud. Satu Mare, Punct: Hurca*, CCAR. Campania 2002, nr. 46.
- Marta, L., Szöcs, P. L. 2007, *Catalogul colecției de arheologie / A régészeti gyűjtemény katalógusa / Catalogue of the Archaeological Collection*, Satu Mare.
- Marta, L., Pop, S., Astaloș, C. 2000, *Călinești Oaș, com. Călinești Oaș, jud. Satu Mare. Punct: Dealul Hurca*, CCAR. Campania 1999, 27, nr. 32.
- Marta, L., Virag, C., Barbu, T., Ciulean, F. 2002, *Călinești Oaș, com. Călinești Oaș, jud. Satu Mare, Punct: Hurcă*, CCAR. Campania 2001, nr. 55.

- Marta, L., Kienlin, T.L., Rung, E., Schramm, P. 2010, *Recent Archaeological Research on the Bronze Age Fortified Settlements of the Ier Valley, North-Western Romania*, în Horejs, B., Kienlin, T. L. (ed.), *Siedlung und Handwerk. Studien zu sozialen Kontexten in der Bronzezeit. Beiträge zu den Sitzungen der Arbeitsgemeinschaft Bronzezeit auf der Jahrestagung des Nordwestdeutschen Verbandes für Altertumsforschung in Schleswig 2007 und auf dem Deutschen Archäologenkongress in Mannheim 2008*, UPA 194, Bonn, 121-138.
- Matuz, E., Nováki, G. 2002, *Spätbronzezeitliche, früheisenzeitliche Erdwälle in Nordungarn, Budapesta*.
- Moga, M. 1941, *Cercetări și comentarii privitoare la localizarea Sarmizegetusei, Sargetia 2*, 151-164.
- Mozsolics, A. 1957, *Archäologische Beiträge zur Geschichte der großen Wanderung*, ActaArchHung 8, 119-156.
- Nagy, J.-G., Körösfői, Z. 2010, *Early Iron Age Storage Pit at Porumbenii Mari - Vârfele (Harghita County)*, în Marta, L. (ed.), *Amurgul mileniului II a. Chr. în Câmpia Tisei și Transilvania (simpozion Satu Mare 18-19 iulie 2008)*, StComSatu Mare 26, 135-145.
- Németi, J. 1981-1982, *Descoperiri de la începutul Hallstatt-ului în zona Careiului*, StComSatu Mare 5-6, 45-57.
- Németi, J. 1990, *Contribuții la cunoașterea sfârșitului epocii bronzului în Nord-Vestul României*, SCIVA 41, 1, 19-54.
- Németi, J. 1999, *Repertoriul arheologic al zonei Careiului*, București.
- Németi, J. 2001, *Căuaș, com. Căuaș, jud. Satu Mare, punct: Sighetiu*, CCAR. Campania 2000, nr. 41.
- Nestor, I., Zaharia, E. 1961, *Săpăturile de la Mediaș*, Materiale 7, 173-176.
- Osgood, R. 2001, *Central and Eastern Europe*, în Osgood, R., Monks, S., Toms, J., *Bronze Age Warfare*, Sparkford, 65-88.
- Pankau, C. 2004, *Die älterhallstattzeitliche Keramik aus Mediaș / Siebenbürgen*, UPA 109, Bonn.
- Pare, C.E.F. 1998, *Beiträge zum Übergang von der Bronze - zur Eisenzeit in Mitteleuropa, I*, JahrbRGZM 45, 293-433.
- Paulík, J. 1968, *K problematike východného slovenska v mladšej dobe bronzovej*, Zborník Slovenského národného múzea 62, História 8, 3-43.
- Pădureanu, E. D. 1989, *Cu privire la fortificația hallstattiană de la Lipova*, SympThrac 7, 268.
- Petrescu-Dîmbovița, M. 1977, *Depozitele de bronzuri din România*, București.
- Petrescu-Dîmbovița, M. 2001, *Înflorirea și declinul metalurgiei bronzului în prima epocă a fierului*, în Petrescu-Dîmbovița, M., Vulpe, A. (coord.), *Istoria Românilor. Moștenirea timpurilor îndepărtate, I*, București, 339-347.

- Pop, H., Bejinariu, I. 1999, *Șimleu Silvaniei, punct Observator*, CCAR. Campania 1998, 117-118.
- Pop, H., Bejinariu, I., Băcuet-Crișan, D., Băcuet-Crișan, S. 2000, *Șimleu Silvaniei, jud. Sălaj, punct: Observator*, CCAR. Campania 1999, nr. 141.
- Pop, H., Bejinariu, I., Băcuet-Crișan, D., Băcuet-Crișan, S. 2001, *Șimleu Silvaniei, jud. Sălaj, punct: Observator*, CCAR. Campania, nr. 199.
- Pop, H., Bejinariu, I., Băcuet-Crișan, D., Băcuet-Crișan, S. 2002, *Șimleu Silvaniei, jud. Sălaj, punct: Observator*, CCAR. Campania, nr. 215.
- Pop, H., Bejinariu, I., Pupeză, P. 2004, *Șimleu Silvaniei, jud. Sălaj, punct: Observator*, CCAR. Campania 2003, nr. 188.
- Pop, H., Bejinariu, I., Băcuet-Crișan, S., Băcuet-Crișan, D., Sana, D., Csók, Z. 2006, *Șimleu Silvaniei. Monografie arheologică. I. istoricul cercetărilor*, Cluj-Napoca.
- Pop, H., Marchiș, I., Sana, D., Culic, D. 2009, *Șimleu Silvaniei, jud. Sălaj, punct: Observator*, CCAR. Campania 2008, nr. 91.
- Pop, H., Bejinariu, I., Culic, D. 2010, *Șimleu Silvaniei, jud. Sălaj, punct: Observator*, CCAR. Campania 2009, nr. 74.
- Popovici, D., Ursulescu, N. 1984, *Cercetările arheologice de la Preuțești, jud. Suceava*, CAMNI 7, 81-84.
- Rezi, B., Nagy, J.-G. 2009, *Rescue excavation at Chinari "Mociar" (Mureș County)*, Marisia 29, 87-129.
- Sîrbu, V., Crișan, V. 1999, *Cetatea dacică de la "Valea Zânelor" – Covasna*, Angustia 4, 71-81.
- Sîrbu, V., Crișan, V., Buzea, D. 2000, *Covasna, jud. Covasna, Punct: Cetatea Zânelor*, CCAR. Campania 1999, nr. 42.
- Smirnova, G. I. 1974, *Complexele de tip Gáva-Holihradý – o comunitate cultural-istorică*, SCIV 25, 3, 359-380.
- Soroceanu, T. 1982, *Hortfunde und befestigte Anlagen in Transsilvanien, în Beiträge zum bronzezeitlichen Burgenbau in Mitteleuropa*, Berlin-Nitra, 363-376.
- Suceveanu, A. 2004-2005, *170 années d'archéologie en Roumanie*, Dacia, N.S. 48-49, 11-18.
- Szabó, G. V. 1996, *A Csorva-Csoport és a Gáva-Kultúra kutatásának problémái néhány Csongrád megyei leletgyűjtés alapján*, MFMÉ StudArch 2, 9-109.
- Székely, Z. 1966, *Așezări din prima vârstă a fierului în sud-estul Transilvaniei*, Sfântu Gheorghe.
- Székely, Z. 1972, *Cetatea dacică de la Covasna*, SCIV 23, 2, 201-214.
- Tuțulescu, I., Fântâneau, C.L. 2008, *Câteva contribuții la istoricul cercetărilor așezărilor fortificate din prima vârstă a fierului din spațiul intracarpatic și Banat*, Patrimonium Apulense 7-8, 59-68.
- Ursulescu, N., Popovici, D. 1997, *Considérations historiques concernant les fortifications hallstattiennes anciennes à l'est des Carpates*, în Simion, G. (coord.), Premier

- Age du Fer aux Bouches du Danube et dans les régions autour de la Mer Noire, Tulcea*, 51-65.
- Ursuțiu, A., Ferencz, S., Cociș, S. 2008, *Luna, com. Florești, jud. Cluj, punct: Râpa Dracului/Őrdög Árak*, CCAR. Campania 2007, 185-186, nr. 94.
- Vasiliev, V. 1983, *Probleme ale cronologiei hallstattului în Transilvania*, ActaMN 20, 33-57.
- Vasiliev, V. 1986-1987, *Probleme ale cronologiei Hallstattului pe teritoriul României (II)*, Sargetia 20, 64-80.
- Vasiliev, V. 1989, *Considerații asupra așezărilor fortificate hallstattiene din aria intracarpatică a României*, SympThrac 7, Tulcea, 55-61.
- Vasiliev, V. 1995a, *Fortifications de refuge et établissements fortifiés du premier Age du Fer en Transylvanie*, BiblThr 12, Bucurest.
- Vasiliev, V. 1995b, *Așezarea fortificată de la Șona, jud. Alba, Cercetări arheologice în aria nord-tracă*, I, București, 279-280.
- Vasiliev, V. 2004, *Despre grupul cultural Igrița*, ActaMP 26, 133-139.
- Vasiliev, V. 2004-2005, *Bemerkungen zu den bitronkonischen Gefässen, die für die Gáva-Kultur kennzeichnend sind*, EphemNap 16-17, 7-16.
- Vasiliev, V., Andrițoiu, I. 1985, *Note despre așezarea fortificată hallstattiană de la Subcetate, jud. Hunedoara*, Apulum 22, 31-36.
- Vasiliev, V., Gaiu, C. 1980, *Așezarea fortificată din prima vârstă a fierului de la Ciceu-Corabia, jud. Bistrița-Năsăud*, ActaMN 17, 31-63.
- Vasiliev, V., Aldea, I.A., Ciugudean, H. 1991, *Civilizația dacică timpurie în aria intracarpatică a României. Contribuții arheologice: așezarea fortificată de la Teleac, Cluj-Napoca*.
- Vlassa, N., Dănilă, Ș. 1962, *Săpăturile arheologice de la Sărățel (com. Sărata, r. Bistrița, reg. Cluj)*, Materiale 8, 341-347.
- Vulpe, A. 2001a, *Epoca metalelor. Structuri sociale și credințe religioase în epoca bronzului și în prima epocă a fierului*, în Petrescu-Dîmbovița, M., Vulpe, A. (coord.), *Istoria Românilor. Moștenirea timpurilor îndepărtate*, I, București, 354-377.
- Vulpe, A. 2001b, *Epoca metalelor. Epoca bronzului. Considerații generale*, în Petrescu-Dîmbovița, M., Vulpe, A. (coord.), *Istoria Românilor. Moștenirea timpurilor îndepărtate*, I, București, 214-225.
- Zaharia, E. 1965, *Remarques sur le Hallstatt ancien de Transylvanie. Fouilles et trouvailles de Mediaș 1958*, Dacia, N.S. 9, 83-104.
- Zanoci, A. 1999, *Fortificațiile hallstattiene timpurii din spațiul est carpatc, în Studia in honorem Ion Niculiță*, Chișinău, 105-120.