

# Fortificațiile din arealul culturilor Babadag<sup>1</sup> și Cozia-Saharna

Aurel Zanoci\*

---

**Abstract:** In the area of the Babadag și Cozia-Saharna cultures there are known new fortifications of the 10<sup>th</sup>-9<sup>th</sup> centuries BC. Archaeological investigations carried out at these sites have provided a number of materials that allow us to assess the fortifications in terms of topography, the types and structure of the defensive system, as well as their functional status. Also there are highlighted some similarities and differences in the fortifications of the Babadag and Cozia-Saharna cultures as well as in relation to the fortresses of the neighbouring cultures—Gáva-Holihradý and Chernoles.

**Rezumat:** În arealul culturilor Babadag și Cozia-Saharna sunt cunoscute nouă fortificații care au funcționat în sec. X-IX a.Chr. Investigațiile arheologice efectuate la aceste situri au pus la dispoziție o serie de materiale, care permit o evaluare a fortificațiilor din punctul de vedere topografic, al tipurilor și structurii sistemului defensiv, precum și al statutului lor funcțional. De asemenea, au fost scoase în evidență o serie de similitudini și diferențe atât între fortificațiile culturilor Babadag și Cozia-Saharna, cât și în raport cu cetățile din culturile limitrofe – Gáva-Holihradý și Černýj Les.

**Key words:** Early Iron Age, Babadag culture, Cozia-Saharna culture, fortification, palisade, moat, bastion.

**Cuvinte cheie:** prima epocă a fierului, cultura Babadag, cultura Cozia-Saharna, fortificații, șanț, val.

În sec. X-IX a.Chr. fortificațiile capătă o largă răspândire atât în Europa Centrală, cât și în cea de est. Acest fenomen nu prezintă o excepție nici pentru arealul culturilor Babadag (faza II) și Cozia-Saharna.

Cultura Babadag<sup>2</sup> ocupă teritoriul Dobrogei, estul Munteniei și sudul Moldovei, iar Cozia-Saharna<sup>3</sup> – regiunea de silvostepă a interfluviului Nistru-Siret, ambele făcând parte din blocul cultural est-balcanic cu ceramică incizată și imprimată<sup>4</sup>.

---

<sup>1</sup> Informații prețioase cu privire la siturile culturii Babadag au fost oferite de către dr. S. Ailincăi (Institutul de Cercetări Eco-Muzeale, Tulcea), căruia îi aducem sincere mulțumiri și pe această cale.

\* Universitatea de Stat din Moldova, Str. A. Mateevici, nr. 60, Chișinău, MD-2009, Moldova.

<sup>2</sup> Jugănaru 2005, 8.

<sup>3</sup> Kašuba 2000, 244.

<sup>4</sup> Hänsel 1976, 134 și urm.; László 1989, 111 și urm.; Kašuba 2000, 255 etc.

### Stadiul cercetării

Spre deosebire de culturile învecinate Gáva-Holíhrady, unde sunt semnalate vestigiile a peste 100 de fortificații<sup>5</sup>, și Černýj Les, unde sunt cunoscute peste 20 situri întărite<sup>6</sup>, numărul fortificațiilor atribuite culturilor hallstatiene timpurii cu ceramică incizată și imprimată – Babadag și Cozia-Saharna este destul de redus<sup>7</sup>.

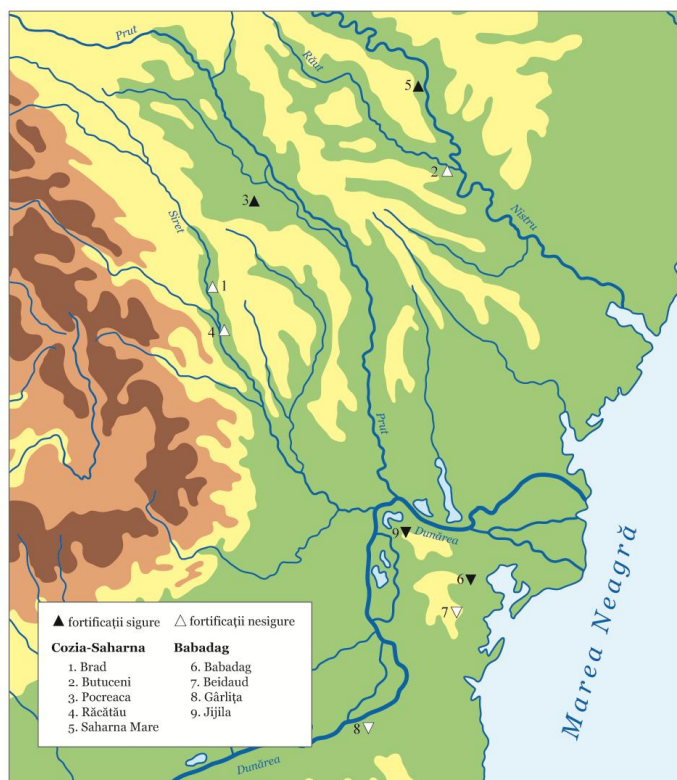


Fig. 1. Răspândirea fortificațiilor culturii Babadag și Cozia-Saharna / *Spreading of fortifications of the Babadag and Cozia-Saharna cultures.*

Actualmente pentru cultura Babadag (Fig. 1) sunt cunoscute patru situri fortificate (Babadag, Jijila-Cetățuie, Beidaud și Gârlița). Fortificația de la Babadag a fost

<sup>5</sup> Horedt 1974, 205-228; Maleev 1988, 95-116; Vasiliev 1995; Ardeu 1995-1996, 189-226; Costea 2000, 221-226; Tuțulescu 2009, 47-62; Zanoci, Banaru 2010, 403-441; Șcerbej 2010, 3-15; Zavitij 2011, 3-51.

<sup>6</sup> Terenožkin 1961, 13-25.

<sup>7</sup> În arealul culturii cu ceramică incizată și ștanțată – Insula Banului – este cunoscută o singură fortificație, cea de la Valea Rea (Nica 1990, 129; Gumă 1993, 204-205).

semnalată încă din 1953. Săpăturile arheologice, conduse de S. Morintz, au început, însă, în anul 1962 și au continuat, cu mici întreruperi, până în 1995. În 1996<sup>8</sup> acestea au fost reluate și au continuat până în 2010. Primele informații despre sistemul defensiv de la Babadag au fost publicate în 1964 de către S. Morintz<sup>9</sup>, însă o descriere mai completă a sitului datează din 1987<sup>10</sup>. Deși au fost efectuate investigații de amploare, până în prezent rămân neclare elementele defensive utilizate, precum și perioada edificării lor. Atât în publicațiile lui S. Morintz<sup>11</sup>, cât și în cele semnate de G. Jugănaru și S. Ailincăi<sup>12</sup> situl de la Babadag este considerat a fi fortificat prin intermediul unui șanț cu un val amplasat în față<sup>13</sup>, iar momentul edificării lor era încadrat în faza Babadag III. Recent, S. Ailincăi<sup>14</sup> considera că așezarea a fost fortificată numai cu un șanț, care a fost săpat într-o perioadă anterioară fazei Babadag III.

Fortificația de la Jijila–Cetățuie a fost descoperită de G. Simion în 1990, cercetările desfășurându-se abia în 2001-2005<sup>15</sup>. Pe parcursul acestor ani a fost investigată o suprafață de 508 mp, dintre care 144 mp au fost rezervați studierii elementelor defensive<sup>16</sup>, rezultatele cercetărilor efectuate constituind subiectul unui studiu monografic publicat în 2008<sup>17</sup>.

Așezarea de la Beidaud a fost cercetată în anii 1976-1977, 1979-1980 de către G. Simion și E. Lăzurcă<sup>18</sup>. Ca urmare a investigațiilor arheologice s-a stabilit existența mai multor niveluri de locuire: cultura Coslogeni, cultura Babadag, nivelul traco-getic etc. Conform opiniei cercetătorilor, o primă fortificație la Beidaud a fost edificată de către purtătorii culturii Babadag, care au înconjurat platoul cu un val din lut placat cu pietre, dublat de un șanț de apărare<sup>19</sup>. În sec. VI-V a.Chr. valul a fost refăcut și

---

<sup>8</sup> Campania din 1995 a fost condusă de S. Morintz, după a cărui deces șantierul a fost preluat de G. Jugănaru.

<sup>9</sup> Morintz 1964, 101-118.

<sup>10</sup> Morintz 1987, 41-44, fig. 5.

<sup>11</sup> Morintz 1987, 41-44.

<sup>12</sup> Jugănaru, Ailincăi 2003, 51-63; Jugănaru 2005, 21-22.

<sup>13</sup> Ordinea de dispunere a acestor elemente defensive pare a fi destul de stranie, practic nefiind cunoscută la alte fortificații hallstattiene.

<sup>14</sup> Informații S. Ailincăi.

<sup>15</sup> Investigațiile au fost realizate de către G. Simion, S. Ailincăi și V. Sîrbu (începând cu 2003).

<sup>16</sup> Sîrbu, Ailincăi, Simion 2008, 10.

<sup>17</sup> Sîrbu, Ailincăi, Simion 2008.

<sup>18</sup> Simion, Lăzurcă 1980, 37-54; Simion 2003, 79-98.

<sup>19</sup> Publicațiile dedicate acestui sit nu oferă o dată concretă în legătură cu momentul amenajării șanțului de apărare.

suplimentat pe laturile de V, N și NE de un al doilea val<sup>20</sup>. În prezent apartenența fortificației de la Beidaud la cultura Babadag este pusă sub semnul întrebării<sup>21</sup>.

Fortificația de la Gârlița<sup>22</sup> rămâne a fi cunoscută numai prin unele semnalări în literatura de specialitate.

În arealul culturii Cozia-Saharna (Fig. 1) numărul fortificațiilor, de asemenea, este nesemnificativ, până în prezent fiind repertoriate doar cinci situri (Pocreaca, Saharna Mare, Butuceni, Brad și Răcățau)<sup>23</sup>.

La Pocreaca primele sondaje au fost executate încă din 1966<sup>24</sup>. Cercetările au cuprins o suprafață de 260 mp în incintă și 37 mp la sistemul defensiv. Acestea au fost efectuate în perioada 1991-1994 de către C. Ionomu, care a și demonstrat apartenența acestei fortificații la cultura Cozia<sup>25</sup>.

Pentru arealul estic al culturii Cozia-Saharna<sup>26</sup>, până nu de mult au fost considerate a fi specifice numai așezările deschise<sup>27</sup>, deși unii cercetători admiteau și anterior existența fortificațiilor<sup>28</sup>.

În acest spațiu, prima fortificație care poate fi atribuită cu siguranță culturii Cozia-Saharna a fost descoperită în anul 2009<sup>29</sup>, pe interfluviul de la Saharna Mare, unde până la acel moment se considera că a existat o fortificație traco-getică, precedată de o așezare civilă de tip Cozia-Saharna<sup>30</sup>. În același an au demarat cercetările arheologice sistematice la „citadela hallstattiană”, care sunt în continuă desfășurare. Astfel, până în anul 2012 a fost investigată o suprafață totală de 308 mp, sistemul defensiv fiind secționat pe o porțiune de 14 m. Cercetarea sitului a fost completată și de prospecțiuni

<sup>20</sup> Simion, Lăzarcă 1980, 39; Simion 2003, 81.

<sup>21</sup> Sîrbu, Ailincăi, Simion 2008, 50-51.

<sup>22</sup> Morintz 1964, 109; Diaconu, Anghelescu 1968, 349; Morintz, Anghelescu 1970, 400; Hänsel 1976, 123; Jugănar 2005, 20.

<sup>23</sup> Nu este exclus ca numărul cetăților să fi fost mult mai mare. Este binecunoscut faptul că mai multe așezări ale culturii Cozia-Saharna sunt suprapuse de situri din sec. VI-III a.Chr., sistemul defensiv fiind atribuit tradițional traco-getilor.

<sup>24</sup> Florescu 1971, 107.

<sup>25</sup> Ionomu 1996, 21-56, fig. 1-21; Ionomu 1997, 127-128, fig. 4-6.

<sup>26</sup> Pentru teritoriul dintre Nistru și Prut, până în anul 2000 a fost utilizat termenul de cultură Saharna-Solonceni (Kašuba 2000).

<sup>27</sup> Meljukova 1989, 21.

<sup>28</sup> Haheu 1990, 26; Kašuba 2000, 259-260.

<sup>29</sup> Fortificația a fost identificată de către colectivul de cercetători de la Universitatea de Stat din Moldova (I. Niculiță, A. Zanoci, M. Băț, A. Niciu).

<sup>30</sup> Niculiță, Zanoci, Arnăuț 2008, 71-100.

geofizice<sup>31</sup>, ale căror rezultate sunt confirmate totalmente în urma săpăturilor arheologice<sup>32</sup>.

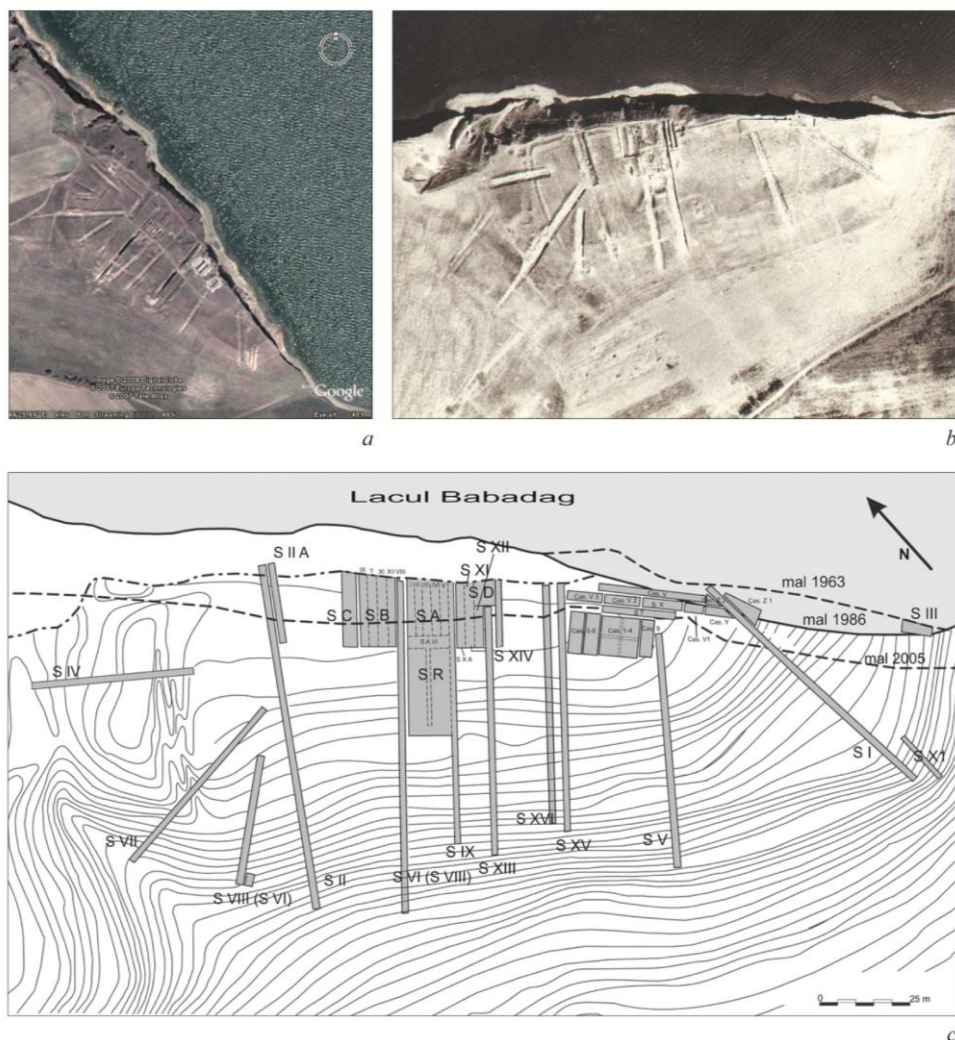


Fig. 2. Babadag: a. ortofotoplan; b. fotografie aeriană (după Simion 1993); c. ridicare topografică / Babadag: a. orthophotoplan; b. aerial photo (Simon 1993); c. survey (Morintz 1987).

<sup>31</sup> Niculiță et alii 2012a, 87-92.

<sup>32</sup> Niculiță, Zanoci, Băț 2009, 41-43; Niculiță et alii 2010, 360-362, fig. 2-6; Niculiță, Zanoci, Băț 2011, 226-236; Niculiță et alii 2012, 111-167.

O altă cetate, care ipotetic poate fi atribuită culturii Cozia-Saharna, este cea de la Butuceni. Aceasta a fost descoperită și cercetată de G. D. Smirnov în anii 1949-1953<sup>33</sup>. Peste trei decenii, în 1983, investigațiile au fost reluate de cercetătorii de la Universitatea de Stat din Moldova, sub conducerea prof. I. Niculiță și au continuat, cu mici întreruperi, până în 2000<sup>34</sup>. Ca urmare a săpăturilor arheologice la Butuceni au fost descoperite două niveluri de locuire: hallstattian timpuriu (cultura Cozia-Saharna) și traco-getic, elementele defensive atestate pe promontoriu fiind atribuite celui din urmă. Astfel, se considera că așezarea traco-getică a avut trei faze de fortificare. Dintre acestea se evidențiază fortificația din prima fază, care reprezenta o incintă de formă quasi-poligonală, cu dimensiunile de 70×50/60 m, apărută pe două laturi de pantele abrupte ale promontoriului, iar pe restul de șanțuri<sup>35</sup> care, probabil, au fost dublate de „ziduri”<sup>36</sup>. Cercetările efectuate în această incintă, pe o suprafață de cca 1460 mp, au demonstrat prezența în acest spațiu a vestigiilor de tip Cozia-Saharna: o locuință și un bogat și variat material ceramic. Plecând de la cele expuse mai sus, dar și de la asemănările ca formă și dimensiuni cu „incinta hallstattiană” de la Saharna Mare, putem atribui, cu un anumit grad de probabilitate, fortificația din prima fază de la Butuceni culturii Cozia-Saharna.

Fortificațiile de la Brad și Răcățău conțin mai multe niveluri de locuire, începând cu epoca bronzului (cultura Monteoru) și până în primele secole ale erei creștine. Primele elemente de fortificare au fost amenajate de comunitățile culturii Monteoru. După părerea lui V. Ursachi acestea au putut fi refolosite în perioada culturii Cozia-Saharna<sup>37</sup>.

Deși volumul informațional despre fortificațiile culturilor Babadag și Cozia-Saharna este redus, pot fi făcute, totuși, unele constatări cu privire la topografia, sistemul defensiv și statutul funcțional al acestor situri.

### Topografia siturilor

La amenajarea cetăților s-a ținut cont, în primul rând, de prezența unor surse acvatice. Această observație este valabilă atât pentru fortificațiile din arealul culturii Babadag, cât și pentru cele de tip Cozia-Saharna. Astfel, în bazinul unor râuri au fost amplasate fortificațiile Saharna Mare<sup>38</sup> (Nistru), Butuceni<sup>39</sup> (Răut), Brad<sup>40</sup> și Răcățău<sup>41</sup> (Siret). În

<sup>33</sup> Smirnov 1954, 24-29; Smirnov 1964, 32.

<sup>34</sup> Niculiță, Teodor, Zanoci 2002.

<sup>35</sup> Șanțul de vest a fost investigat pe o lățime totală de 6 m, iar cel de est de 42 m.

<sup>36</sup> Niculiță, Teodor, Zanoci 2002, 62-63, fig. 49.

<sup>37</sup> Ursachi 1987, 41-44; Ursachi 1995, 99; Ursachi 2013.

<sup>38</sup> Niculiță, Zanoci, Băț 2011, 226.

<sup>39</sup> Niculiță, Teodor, Zanoci 2002, 12.

apropierea unor râuri mai mici sau pâraie au fost edificate cetățile de la Pocreaca<sup>42</sup> (Pocreuța și Nemțoaica) și Jijila–Cetate<sup>43</sup> (Jijila), iar cea de la Babadag<sup>44</sup> a fost situată pe malul lacului cu același nume.

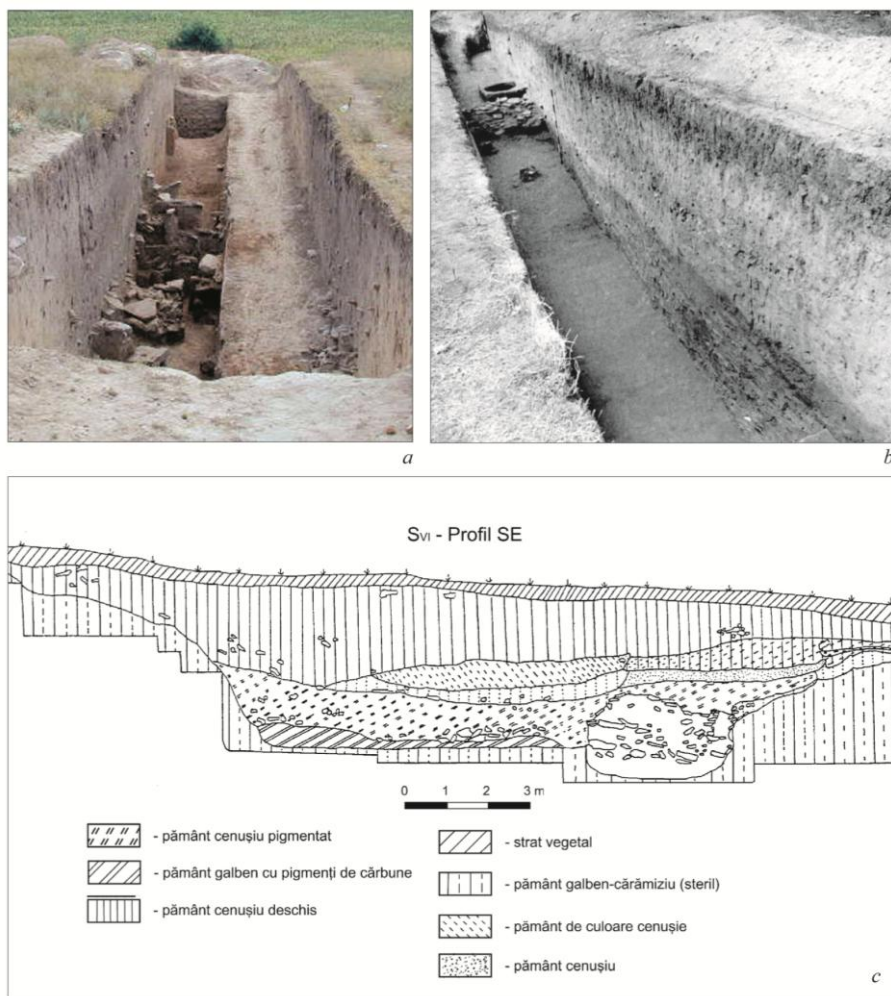


Fig. 3. Babadag. Șanțul de apărare / *Babadag. Defensive ditch* (a, b. Jugănaru; c. Jugănaru, Ailincăi 2003).

<sup>40</sup> Ursachi 1995, 17.

<sup>41</sup> Căpitanu, Ursachi 1972, 101.

<sup>42</sup> Iconomu 1997, 127.

<sup>43</sup> Sîrbu, Ailincăi, Simion 2008, 7.

<sup>44</sup> Morintz 1987, 39.



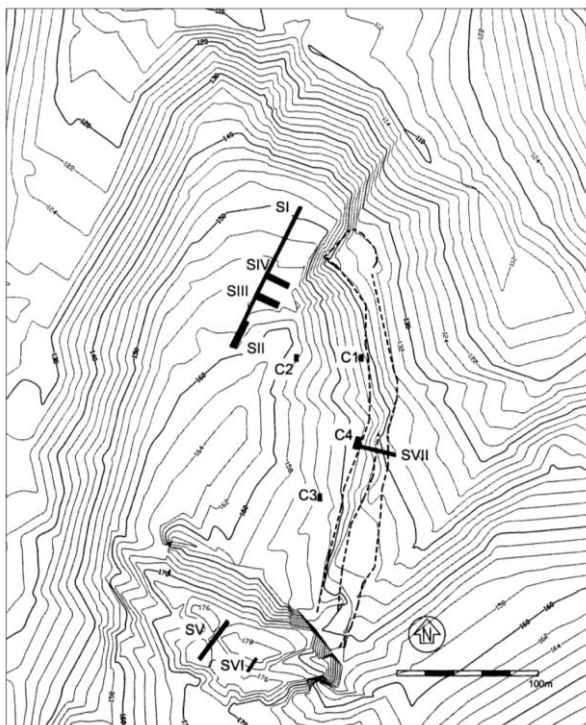
Fig. 4. Jijila–Cetățuie: a. fotografie aeriană; b. ridicare topografică / *Jijila–Cetățuie: a. aerial photo; b. survey* (Sîrbu, Ailincăi, Simion 2008).

Așezarea cetăților în apropierea surselor de apă nu este ceva specific numai pentru culturile hallstattiene cu ceramică incizată și ștanțată. O astfel de situație este atestată în arealul culturii Gáva-Holihrad<sup>45</sup>, precum și al altor culturi din această perioadă<sup>46</sup>.

Un rol important în amplasarea fortificațiilor l-a avut și apropierea lor de căile „comerciale” sau de acces. Astfel, situl de la Jijila–Cetățuie este situat la o distanță de doar 450 m de un drum utilizat probabil și în preistorie, care trecea prin munții Măcinului și ducea spre Dunăre<sup>47</sup>. Citadela de la Saharna Mare este amplasată în imediata apropiere a unui culoar ce servea drept cale de acces spre/dinspre valea Nistrului, iar cea de la Butuceni a fost edificată pe un promontoriu înalt ce supraveghea accesul pe valea Răutului<sup>48</sup>.



a



b

<sup>45</sup> Horedt 1974, 205-228; Maleev 1988, 95-116; Vasiliev 1995; Ščerbej 2010, 3-15; Zavitij 2011, 3-51.

<sup>46</sup> Matuz, Nováki 2002, 7-21.

<sup>47</sup> Ștefan, Duțescu 2008, 11-17.

<sup>48</sup> Niculiță, Teodor, Zanoci 2002, 12.



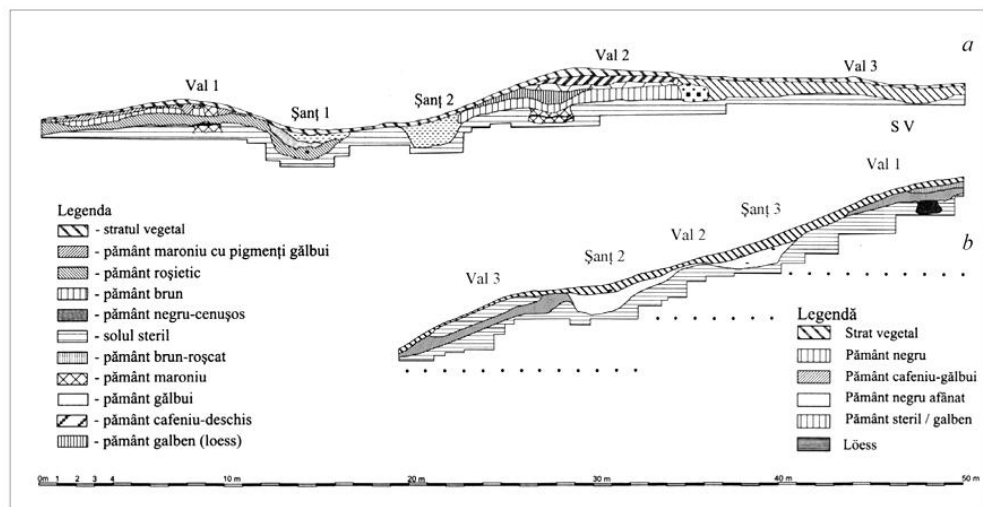
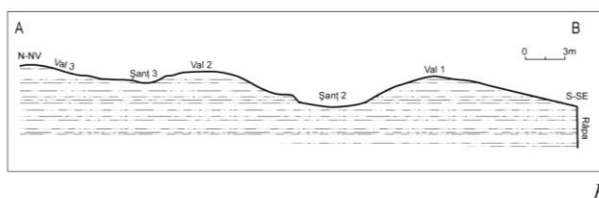
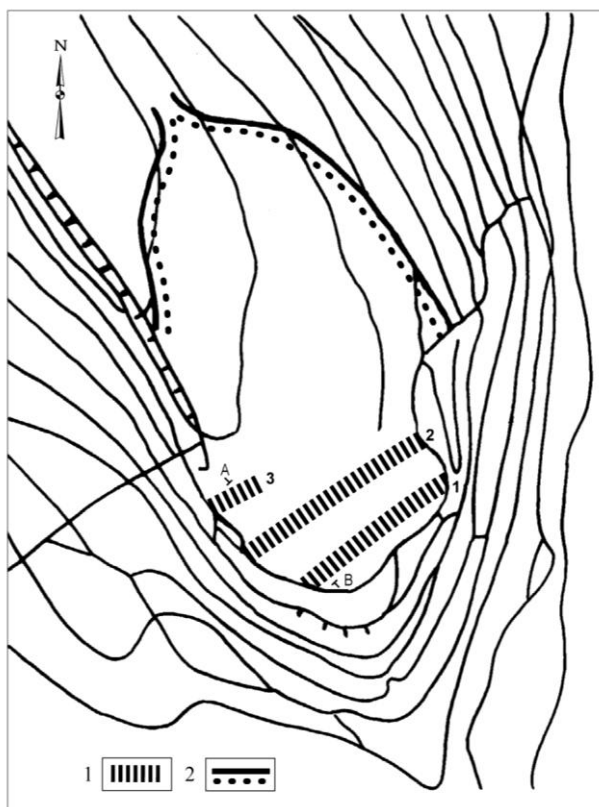


Fig. 5. Jijila-Cetățuie: *a.* profilul liniilor defensive de pe latura de S; *b.* profilul liniilor defensive de pe latura de E; *c.* secțiune prin valul 1 și șanțul 2 de latura de S / Jijila-Cetățuie: *a.* profile of defensive lines on the south side; *b.* profile of defensive lines on the east side; *c.* section of the rampart 1 and ditch 2 on the south side (Sîrbu, Ailincăi, Simon 2008).

La amenajarea fortificațiilor s-a ținut cont și de formele de relief pe care acestea urmau să fie amplasate. S-a observat că cetățile au fost edificate pe anumite locuri fortificate natural, greu accesibile, cum ar fi promontoriile/interfluviile, platourile evidențiate sau terasele.

Fig. 6. Pocreaca: *a.* planul cetății (1. valurile și șanțurile de pe latura de S-SE; 2. valurile de pe laturile de V-SV, N-NV și E-NE); *b.* profilul sistemului defensiv de pe latura de S-SE / Pocreaca: *a.* fortress plan (1. ramparts and ditches on the south - southeast side; 2. ramparts on the west - southwest, north - north-west and east - north-east sides); *b.* profile of the defensive system on the south - southeast side (Iconomu 1996).



Astfel, cetatea de la Saharna Mare a fost amplasată la marginea de sud-est a unui interfluviu (Fig. 7/a), format de două defileuri ce se unesc în apropiere de fluviul Nistru<sup>49</sup>. Fortificația de la Butuceni (Fig. 8) a fost situată pe un promontoriu format de

<sup>49</sup> Niculiță et alii 2012, 111.

curbura râului Răut<sup>50</sup>, iar cea de la Pocreaca (Fig. 6/a) pe un promontoriu format de confluența a două pâraie<sup>51</sup>. Pentru amplasarea unor cetăți au fost alese platourile înalte, cu pante relativ înclinate: Beidaud<sup>52</sup> și Jijila–Cetățuie (Fig. 4)<sup>53</sup>. Altele erau situate pe terasele înalte ale râului Siret (Brad și Răcățau)<sup>54</sup> sau pe bot de terasă, cum ar fi fortificația de la Babadag (Fig. 2)<sup>55</sup>.



Fig. 7. Saharna Mare: *a.* ortofotoplanul interfluviului; *b-d.* vestigiile zidului / Saharna Mare: *a.* orthophotoplan of the interfluve; *b-d.* vestiges of the wall.

<sup>50</sup> Niculiță, Teodor, Zanoci 2002, 12.

<sup>51</sup> Iconomu 1996, 21.

<sup>52</sup> Simion 2003, 79.

<sup>53</sup> Sîrbu, Ailincăi, Simion 2008, 7.

<sup>54</sup> Căpitanu, Ursachi 1972, 97-114.

<sup>55</sup> Morintz 1987, 39.

Forme similare de relief au fost preferate în această perioadă și de purtătorii culturii Gáva-Holihrad. De exemplu, pe promontorii au fost amplasate siturile de la Lisičniki<sup>56</sup>, Preuțești<sup>57</sup>, Ciceu-Corabia<sup>58</sup>, Șeica Mică<sup>59</sup> etc., iar pe platouri proeminente cele de la Cernatu<sup>60</sup>, Brașov-Pățitel<sup>61</sup>, Bozna<sup>62</sup> etc.

### Configurația și suprafața siturilor

Unele fortificații hallstattiene timpurii ocupă integral suprafața formelor de relief pe care sunt amplasate – Pocreaca (Fig. 6/a), Jijila–Cetățuie (Fig. 4), Beidaud etc., având respectiv configurația și dimensiunile terenului. Dar și în aceste cazuri, la edificarea liniilor defensive artificiale se observă tendința de a le conferi o formă arcuită în plan. De exemplu, șanțul sitului de la Babadag are în plan forma unui arc de cerc<sup>63</sup>, la Beidaud valul înconjoară cetatea descriind un oval<sup>64</sup>, iar la cetatea Pocreaca așa-numitele valuri mici se încovoie pe latura de N-NV (Fig. 6/a), apropiindu-se până la o distanță de 15 m, formând astfel poarta de acces<sup>65</sup>.

Alte situri ocupă doar o anumită parte a reliefului pe care ele sunt situate. Astfel, citadela de la Saharna Mare (Fig. 7/a) a fost situată pe o mică porțiune (0,32 ha) de la marginea de SE a interfluviului cu o suprafață de cca 10 ha. Cea de la Butuceni (Fig. 8) a fost amplasată în partea centrală a promontoriului, ocupând doar 0,4 ha din cele 15 ha. La Saharna Mare sistemul defensiv înconjoară citadela de jur-împrejur, conferindu-i astfel o formă quasi-rotundă. La Butuceni, liniile defensive, amplasate pe laturile de vest și de est, au de asemenea o formă arcuită în plan, formând o incintă de formă quasi-polygonală cu colțurile rotunjite.

Cât privește suprafața fortificațiilor se observă o diferență între siturile culturii Babadag și cele ale culturii Cozia-Saharna. Astfel, suprafața cetăților de tip Babadag este cuprinsă între 3,6 ha (Jijila–Cetățuie <sup>66</sup>) și 2,5 ha (Beidaud<sup>67</sup> și Babadag<sup>68</sup>).

---

<sup>56</sup> Maleev 1988, 95.

<sup>57</sup> Ursulescu, Popovici 1997, 54.

<sup>58</sup> Vasiliev 1995, 89.

<sup>59</sup> Horedt 1974, 225, Abb. 6/4.

<sup>60</sup> Szekely 1966, 17.

<sup>61</sup> Alexandrescu, Pop 1970, 161.

<sup>62</sup> Vasiliev 1995, 61.

<sup>63</sup> Morintz 1987, 38, fig. 4.

<sup>64</sup> Simion 2003, fig. 2.

<sup>65</sup> Ionomu 1996, 22.

<sup>66</sup> Sîrbu, Ailincăi, Simion 2008, 7.

<sup>67</sup> Simion 2003, 80.

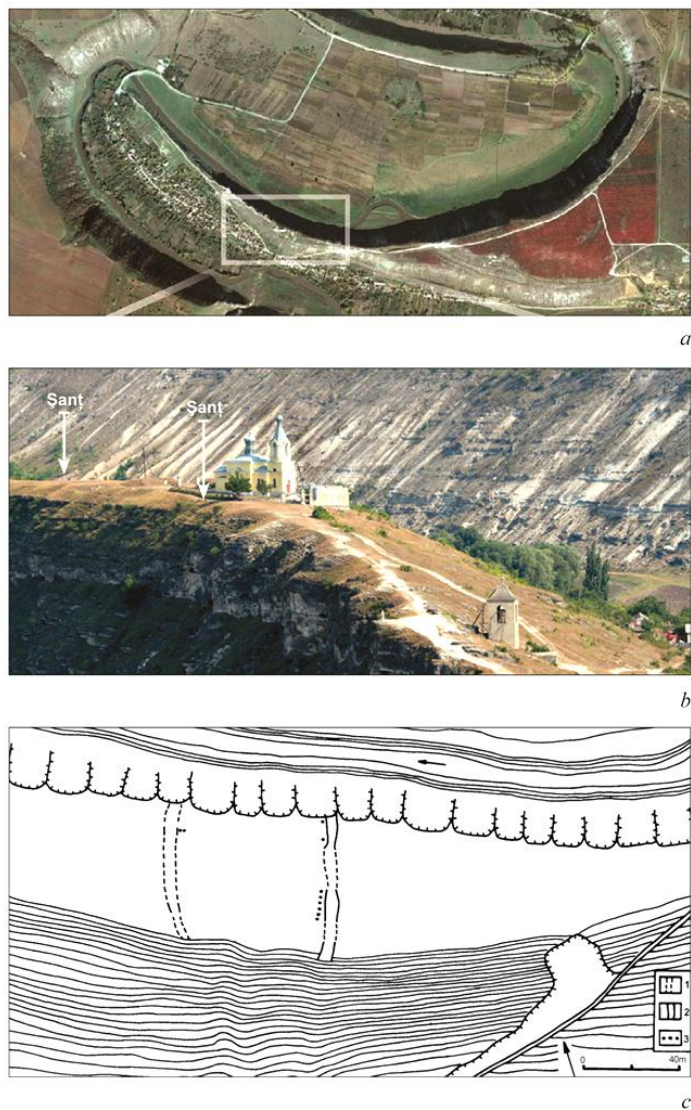


Fig. 8. Butuceni: a. ortofotoplan; b. locul amplasării „citadelei” (vedere dinspre nord); c. planul „citadelei” (1. șanț defensiv necercetat; 2. șanț defensiv cercetat; 3. gropi de la pari) / Butuceni: a. orthophotoplan; b. location of the “citadel” (view from the north); c. plan of the “citadel” (1. unexplored defensive ditch; 2. investigated defensive ditch; 3. pits of the pales) (Niculiță, Teodor, Zanoci 2002).

<sup>68</sup> Pentru fortificația de la Babadag, care are în prezent cca 2,5 ha, este estimată o suprafața cel puțin dublă (Jugănaru 2005, 21, nota 120).



Fortificațiile din arealul culturii Cozia-Saharna au o suprafață mai redusă, cea mai mare fiind cea de la Pocreaca (cca 1,4 ha)<sup>69</sup>, iar cele mai mici – Saharna Mare (0,32 ha) și Butuceni (0,4 ha).

Analogii pentru fortificațiile cu suprafața redusă pot fi găsite și în arealul culturii Gáva-Holihradý, însă aici ele se întâlnesc relativ rar<sup>70</sup>. Acestea, însă, sunt caracteristice pentru cultura Černý Les<sup>71</sup> din regiunea de silvostepă din dreapta Niprului.

### Sistemul defensiv

Sistemul defensiv al siturilor hallstattiene timpurii cuprinde două elemente: cele naturale și cele artificiale. Cele naturale, după cum s-a menționat deja, sunt reprezentate de pantele înclinate sau abrupte ale formelor de relief pe care sunt amplasate fortificațiile. Cât privește elementele artificiale, acestea joacă rolul primordial în construirea unei cetăți. De regulă, acestea sunt construite pe laturile vulnerabile ale așezărilor, fiind amplasate pe două sau trei laturi ca la Babadag<sup>72</sup>, Jijila–Cetățuie<sup>73</sup>, Butuceni<sup>74</sup>, Pocreaca<sup>75</sup>, Brad<sup>76</sup>, Răcățau<sup>77</sup>, sau înconjoară situl de jur-împrejur – Saharna Mare<sup>78</sup> și Beidaud<sup>79</sup>.

De exemplu, la Jijila–Cetățuie (Fig. 4) elementele defensive au fost edificate pe laturile de sud și de est, în rest așezarea fiind apărată natural de pantele înclinate ale platoului. La Butuceni (Fig. 8/c) elementele defensive au fost amplasate pe laturile de E și V, cele de N și S fiind apărate de pantele abrupte ale promontoriului.

<sup>69</sup> Iconomu 1996, 21.

<sup>70</sup> Șona – 0,3 ha (Vasiliev 1995, 125-145), Preuțești – 0,12 ha (Ursulescu, Popovici 1997, 53), Drencova – 0,1 ha (Horedt 1974, 222), Brașov-Pățitel – 0,06 ha (Alexandrescu, Pop 1970, 161).

<sup>71</sup> În arealul culturii Černý Les majoritatea fortificațiilor au forma quasi-rotundă sau quasi-ovală și sunt de proporții reduse (fig. 11): Golovjatin (40 m în diametru), Kalantaev (40 m în diametru), Lubency (100 m în diametru), Poludnev (70×90 m) etc. (Terenozhkin 1961, 13-25; Daragan 2011, 52-54).

<sup>72</sup> Jugănar, Ailincăi 2003, 51.

<sup>73</sup> Sîrbu, Ailincăi, Simion 2008, 43-49.

<sup>74</sup> Niculiță, Teodor, Zanoci 2002, 62-63.

<sup>75</sup> Iconomu 1996, 21-22.

<sup>76</sup> Ursachi 1995, 99.

<sup>77</sup> Ursachi 2013.

<sup>78</sup> Niculiță *et alii* 2012, 112, 120.

<sup>79</sup> Simion 2003, 80-81, fig. 2.

La Saharna Mare (Fig. 7/a), deși citadela este situată pe marginea abruptă a interfluviului<sup>80</sup>, s-a recurs la o fortificare de jur-împrejur a sitului.

În majoritatea cazurilor (Babadag, Beidaud, Saharna Mare, Butuceni), indiferent de locul amplasării construcțiilor defensive – pe câteva laturi sau înconjoară așezarea – cetățile sunt apărate cu o singură linie defensivă<sup>81</sup>. La unele fortificații, însă, liniile defensive sunt dublate, sau chiar triplate. Astfel a fost apărută fortificația de la Brad, unde, în epoca bronzului, pe latura vulnerabilă a fost ridicat un val și săpat un șanț adiacent, iar la distanța de 500 m a mai fost construit un alt val paralel. Ambele amenajări au fost utilizate și de comunitățile hallstattiene timpurii<sup>82</sup>. O situație similară a fost atestată și la Pocreaca (Fig. 6), unde pe latura de S-SE au fost edificate trei linii defensive (val și șanț) dispuse paralel<sup>83</sup>. O modalitate de fortificare asemănătoare a fost sesizată și în arealul culturii Babadag, la Jijila-Cetățuie (Fig. 5/a, b), pe a cărei latură de sud au fost amenajate două valuri și două șanțuri, iar pe cea de est – trei valuri și două șanțuri<sup>84</sup>.

Fortificarea așezărilor cu câteva linii defensive dispuse pe latura/laturile mai vulnerabile este atestată și la alte comunități hallstattiene timpurii, cum ar fi, de exemplu, la purtătorii culturii Gáva-Holihradý (Gorodnica<sup>85</sup>, Preuțești<sup>86</sup>, Brașov-Pățicel<sup>87</sup>, Racoș-Piatra Detunată<sup>88</sup> etc.).

Indiferent de configurația sistemului defensiv și de locul de amplasare a acestuia, purtătorii culturilor Babadag și Cozia-Saharna au utilizat pentru fortificarea așezărilor lor mai multe tipuri de elemente defensive artificiale, cum ar fi: șanțul, valul, zidul etc., combinate reușit între ele. La studierea lor se are în vedere, în primul rând, natura acestora, indiferent de numărul lor, deoarece dublarea sau chiar triplarea unor elemente nu modifică concepția de fortificare, ci doar sporesc rezistența fortificației. În funcție de elementele de fortificare, folosite la întărirea așezărilor, pot fi distinse mai multe tipuri de cetăți.

---

<sup>80</sup> În prezent, panta de sud-est a interfluviului este destul de abruptă. Însă, în perioada funcționării fortificației, probabil că aceasta nu era atât de accentuată, astfel recurgându-se la o fortificare artificială.

<sup>81</sup> Chiar și în cazurile când linia defensivă este compusă dintr-un val/zid cu șanț adiacent, ea constituie un tot întreg și nu pot fi considerate ca două linii de apărare.

<sup>82</sup> Ursachi 1995, 99.

<sup>83</sup> Iconomu 1996, 22.

<sup>84</sup> Sîrbu, Ailincăi, Simion 2008, 43-49.

<sup>85</sup> Maleev 1988, 102-105.

<sup>86</sup> Ursulescu, Popovici 1997, 53-54.

<sup>87</sup> Alexandrescu, Pop 1970, 161.

<sup>88</sup> Costea 2010, 175-178.



Cea mai simplă metodă de fortificare este săparea unui șanț pe laturile mai accesibile ale cetății<sup>89</sup>. Astfel a fost întărit situl de la Babadag, unde pe laturile vulnerabile a fost săpat un șanț (Fig. 3) cu lățimea de 12-17 m și adâncimea de 3,5-4,5 m<sup>90</sup>.

O altă metodă de fortificare a cetăților Babadag și Cozia-Saharna este cea cu val/zid și șanț adiacent. Cu asemenea elemente defensive au fost fortificate așezări cu topografie și configurație diversă. Ordinea de dispunere a celor două elemente defensive este cu șanțul spre exterior. Cel mai important dintre acestea este, fără îndoială, valul/zidul, care, prin masivitatea sa, avea rolul de a bloca accesul în incintă. Șanțul, rămânând pe planul al doilea, constituie un auxiliar prețios. Acesta, de regulă, oferea pământul necesar pentru construcția valului/zidului și contribuia la mărirea eficienței defensive a acestuia. Șanțul, de obicei, era săpat la o distanță de cca 2 m de la marginea exterioară a valului/zidului, spațiu care constituie așa-numita bermă.

În arealul culturii Babadag cetăți fortificate cu val/zid și șanț au fost studiate la Beidaud<sup>91</sup> și Jijila–Cetățuie<sup>92</sup>, iar în spațiul cultural Cozia-Saharna – la Pocreaca<sup>93</sup>, Saharna Mare<sup>94</sup>, Butuceni<sup>95</sup> etc.

Fortificarea cetăților cu șanț și val/zid nu este caracteristică numai pentru culturile analizate. Asemenea elemente defensive au fost utilizate din neolitic până în Evul Mediu, cel mai frecvent fiind întâlnite în epoca fierului<sup>96</sup>.

Eficiența defensivă a unei cetăți nu depinde numai de dispunerea și felul elementelor defensive, dar și de structura și dimensiunile acestora. Cu cât ele sunt mai mari și au o structură mai complexă, cu atât mai puternice și mai rezistente sunt fortificațiile. Astfel, fiecare element din structura sistemului defensiv își are rolul și destinația sa funcțională.

Șanțul ca element defensiv, după cum deja s-a relatat, apare în majoritatea cazurilor împreună cu alte construcții artificiale, cum ar fi valul/zidul.

---

<sup>89</sup> Acest tip este valabil numai în cazul când se confirmă informația d-lui S. Ailincăi cu privire la fortificarea așezării de la Babadag numai cu șanț de apărare. Din punctul nostru de vedere, utilizarea pentru apărare numai a șanțului, chiar dacă acesta este de proporții, nu este atât de eficientă. În spatele șanțului putea exista, cel puțin, o palisadă simplă din lemn, constituită dintr-un singur șir de pari, care la ardere/putrezire nu au lăsat urme evidente.

<sup>90</sup> Morintz 1987, 41; Jugănar, Ailincăi 2003, 54.

<sup>91</sup> Simion 2003, 80-81.

<sup>92</sup> Sîrbu, Ailincăi, Simion 2008, 43-49.

<sup>93</sup> Iconomu 1996, 22.

<sup>94</sup> Niculiță *et alii* 2012, 112-122.

<sup>95</sup> Niculiță, Teodor, Zanoci 2002, 62-63.

<sup>96</sup> Horedt 1974, 205-228; Vasiliev 1995; Zanoci 1998, 37-39; Glodariu 1983, 61-62, 113.

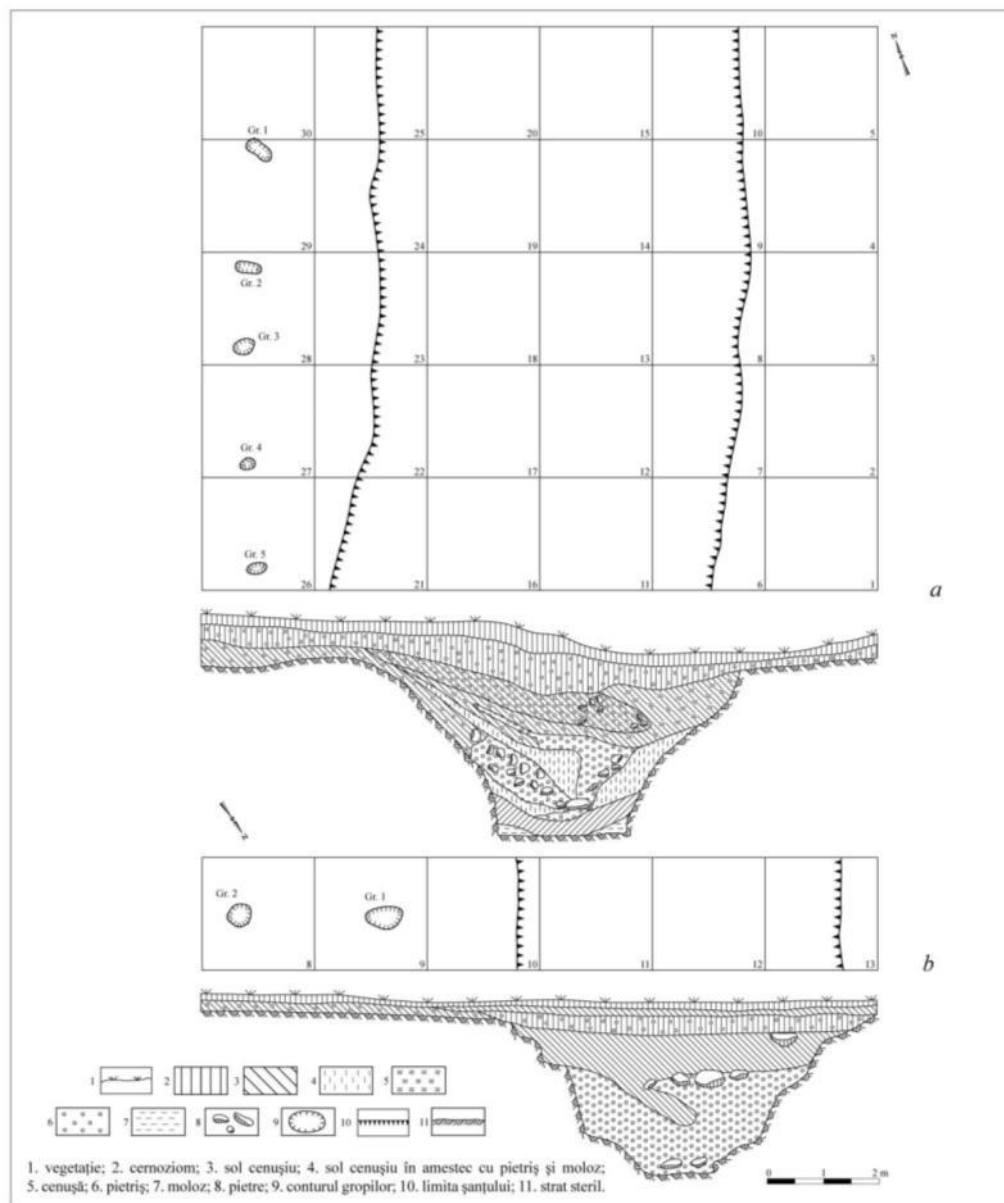
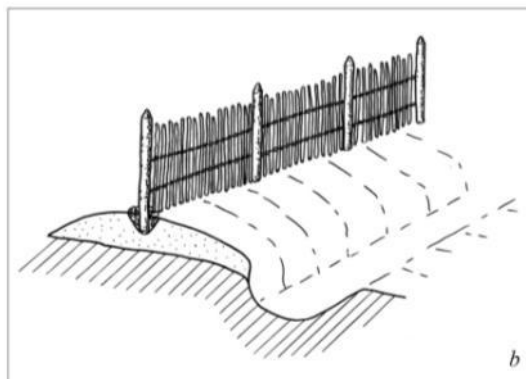
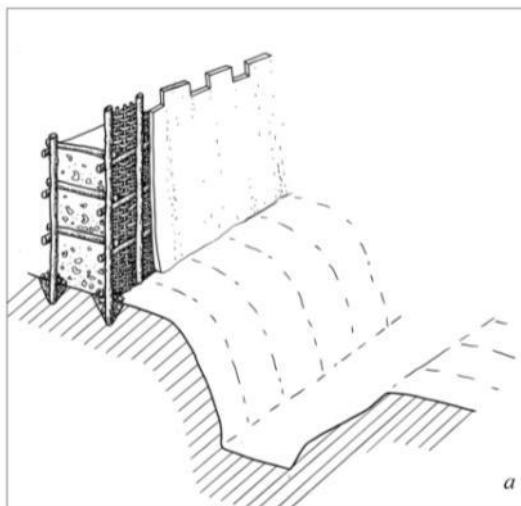


Fig. 9. Butuceni. Planul și profilul sistemului defensiv: a. de pe latura de est; b. de pe latura de vest / Butuceni. Plan and profile of the defensive system: a. on the east side; b. on the west side (Niculiță, Teodor, Zanoci 2002).

Șanțurile, la momentul actual, se prezintă ca niște depresiuni cu adâncimea ce variază în intervalul de la 0,20 m până la 1,50 m. Este clar că acestea nu sunt dimensiunile inițiale ale șanțurilor, deoarece în decursul timpului ele s-au colmatat. Se poate vorbi despre mărimea și configurația acestora numai la cetățile unde șanțurile au fost cercetate prin săpături arheologice.

Majoritatea șanțurilor cercetate în arealul culturilor Babadag și Cozia-Saharna au formă quasi-trapezoidală în secțiune – Babadag (Fig. 3), Jijila-Cetățuie (Fig. 5), Pocreaca<sup>97</sup>, Saharna Mare<sup>98</sup>, Butuceni (Fig. 9) etc.

Fig. 10. Reconstituiri ale sistemului defensiv: a. șanț și „zid” din lemn cu emplecton de pământ și piatră; b. șanț și val cu palisadă pe creastă / *Reconstructions of the defensive system: a. ditch and wooden “wall” filled with earth and stones; b. ditch and rampart with a palisade on the ridge.*



Dimensiunile șanțurilor variază de la un sit la altul. Însă, pot fi evidențiate unele de proporții, cum ar fi cele de la Babadag, Beidaud și Pocreaca. De exemplu, cel de la Babadag are o deschidere de 12-17 m și o adâncime de 3,50-4,50 m<sup>99</sup>, iar șanțurile nr. 2 și nr. 3 de la Pocreaca au lățimea de 16-17 m și adâncimea de 2,30-2,70 m<sup>100</sup>. Șanțurile celorlalte așezări sunt de dimensiuni mai modeste. Cele de la Jijila-Cetățuie au lățimea cuprinsă între 3 și 4 m, iar adâncimea de 1,20-2,50 m<sup>101</sup>. Cele de la Butuceni au o deschidere în partea

<sup>97</sup> Iconomu 1996, fig. 4.

<sup>98</sup> Niculiță et alii 2012, 120, fig. 15, 16.

<sup>99</sup> Morintz 1987, 41; Jugănar, Ailincăi 2003, 54.

<sup>100</sup> Iconomu 1996, 22.

<sup>101</sup> Sîrbu, Ailincăi, Simion 2008, 44-48.

superioară de 4,30-6,90 m, adâncimea variază de la 1,70 la 3,60 m<sup>102</sup>.

În arealul altor culturi contemporane, cum ar fi, de exemplu, Gáva-Holihradý, dimensiunile șanțurilor, de regulă, nu depășesc 10 m în lățime și 3 m adâncime. Totuși, cel mai frecvent întâlnite sunt șanțurile cu lățimea de 3-6 m și adâncimea de 1,50-2,50 m<sup>103</sup>.

Cel de-al doilea element al unei fortificații hallstattiene timpurii îl constituie așa-numitul val. Exceptând cazurile accidentale, fie că este vorba de fenomenele geomorfologice de alunecare de straturi, fie de intervenția directă a omului, valul ne apare actualmente în formă de parabolă.

Dimensiunile valurilor, în prezent, sunt diferite și variază ca lățime la bază de la 2 m (Pocreaca, valul de E-NE<sup>104</sup>) până la 19 m (Pocreaca, valul nr. 1<sup>105</sup>), iar ca înălțime, de la 0,20 m (Saharna Mare) la 2,50 m (Jijila-Cetățuie<sup>106</sup>). Aproximativ aceleași dimensiuni pot fi regăsite și la valurile cetăților hallstattiene din arealul culturii Gáva-Holihradý<sup>107</sup>.

Este evident că dimensiunile actuale ale valurilor nu reprezintă nici pe departe pe cele din perioada când ele au funcționat. De asemenea, este dificil de restabilit forma și structura inițială a valurilor.

O reconstituire a formei și a dimensiunilor inițiale a așa-numitor valuri poate fi făcută numai pentru fortificațiile unde aceste elemente defensive au fost cercetate arheologic. Actualmente sunt cunoscute rezultatele secționărilor de la Jijila-Cetățuie<sup>108</sup>, Beidaud<sup>109</sup>, Pocreaca<sup>110</sup>, Saharna Mare<sup>111</sup>, Butuceni<sup>112</sup>, Brad<sup>113</sup> și Răcățiu<sup>114</sup>.

Ca urmare a studierii vestigiilor acestor elemente defensive, se poate constata că purtătorii culturilor Babadag și Cozia-Saharna au utilizat două tipuri de construcții defensive.

Primului tip îi sunt atribuite zidurile din lemn cu emplecton (Fig. 10/a). Acestea se prezintă ca fiind construcții edificate direct pe nivelul antic de călcare, alcătuite din două șiruri de pari din lemn (bârne) verticali, îngropați în pământ la o distanță variabilă unul față de altul, spațiul dintre ei fiind împletit cu nuiele sau crengi.

<sup>102</sup> Niculiță, Teodor, Zanoci 2002, 33-35.

<sup>103</sup> Horedt 1974, 205-228; Vasiliev 1995; Ščerbej 2010, 3-15; Zavitij 2011, 5-51.

<sup>104</sup> Iconomu 1996, 22.

<sup>105</sup> Iconomu 1996, 22.

<sup>106</sup> Sîrbu, Ailincăi, Simion 2008, 45.

<sup>107</sup> Horedt 1974, 205-228; Vasiliev 1995.

<sup>108</sup> Sîrbu, Ailincăi, Simion 2008, 43-49, fig. 6, 8, 15, 18.

<sup>109</sup> Simion 2003, 80-81, fig. 3, 5/1.

<sup>110</sup> Iconomu 1996, 22-23, fig. 5, 6.

<sup>111</sup> Niculiță *et alii* 2012, 112-120, fig. 5, 9.

<sup>112</sup> Niculiță, Teodor, Zanoci 2002, 33-35, fig. 8, 9, 22, 28, 29.

<sup>113</sup> Ursachi 1995, 99.

<sup>114</sup> Ursachi 2013, fig. 3.

Paramentele, plasate la o anumită depărtare, erau prinse între ele pentru consolidare cu bârne (chingi), astfel fiind formate niște casete. Acestea, la rândul lor, erau umplute cu diferite materiale de construcție, în funcție de posibilitățile pedologice ale zonei<sup>115</sup>. Din sursele de care dispunem putem constata că la unele ziduri cel puțin partea exterioară era unsă cu lut, pentru a le proteja de incendiere.

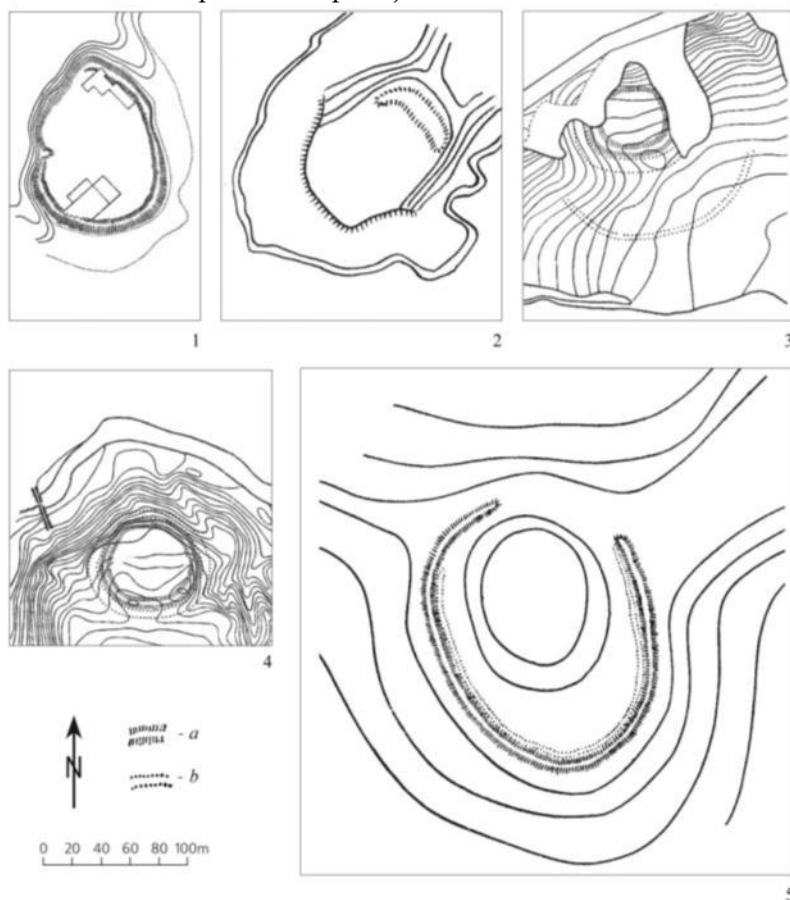


Fig. 11. Fortificații din arealul culturii Černyj Les: 1. Lubency; 2. Poludnev; 3. Kalantaev; 4. Tjasmin; 5. Sekirnoe / *Fortifications in the area of the Chernoles culture: 1. Lubentsy; 2. Poludnevskoe; 3. Kolontaevo; 4. Tyasmin; 5. Sekirnoe* (Terenožkin 1961; Daragan, Kašuba, Razumov 2010).

<sup>115</sup> În regiunile unde se întâlnește piatra sau derivatele ei pietrișul și molozul, acestea erau utilizate în emplecton în asociere cu pământul. Iar acolo unde ele lipsesc cu desăvârșire, erau folosite doar tipurile de sol din zonă.

Astfel de ziduri sunt cunoscute în spațiul cultural Cozia-Saharna și au fost cercetate la Saharna Mare, Butuceni etc.<sup>116</sup>

La Saharna Mare<sup>117</sup> vestigiile zidului (Fig. 7/b-d) se prezintă sub forma unei dărâmături compuse din sol argilo-nisipos în amestec cu pietre, cenușă și fragmente de lemn carbonizat. Sub ruine au fost descoperite mai multe gropi și șanțuri aranjate în două șiruri aproximativ paralele. În ele, probabil, au fost fixate bârne verticale, care constituiau paramentele zidului, aflate la o distanță de 0,60-0,80 m unul față de altul. Pentru stabilitate ele au fost prinse transversal cu bârne orizontale, de la care s-au păstrat bucăți carbonizate, depistate printre ruinele construcției. Partea inferioară a bârnelor verticale a fost consolidată prin ridicarea unei platforme din sol brun cu grosimea de circa 0,30 m. Între cele două paramente a fost depus sol argilo-nisipos și pietre de diferite dimensiuni. Astfel, a fost construit un veritabil zid, care atingea lățimea de circa 1,00-1,20 m<sup>118</sup>.

O situație similară a fost atestată și la citadela de la Butuceni. Aici, în spatele șanțurilor de apărare, atât de pe latura de vest, cât și de pe cea de est au fost descoperite mai multe gropi săpate în stânca promontoriului (Fig. 9). Acestea aveau formă rotundă (0,25-0,45 m) sau ovală (0,20×0,35-0,40×0,60 m) în plan și adâncimea cuprinsă între 0,16 și 0,30 m. Acestea erau aranjate în două șiruri paralele, amplasate la o distanță de cca. 2 m unul față de altul<sup>119</sup>. Având în vedere forma, dimensiunile și amplasarea se poate presupune că în acestea au fost fixate paramentele din lemn ale zidului, pentru emplecton fiind utilizate pământul și piatra care se găsește în abundență pe promontoriu.

Cu ziduri similare au fost fortificate mai multe cetăți, atribuite culturii Gáva-Holihrad, cum ar fi: Preutești (faza I)<sup>120</sup>, Bozna<sup>121</sup>, Ciceu Corabia<sup>122</sup> etc.

---

<sup>116</sup> Nu este exclus ca astfel de construcții să fi fost amenajate și pe laturile de E-NE și V-SV ale fortificației de la Pocreaca, unde au fost atestate două valuri mici, cu lățimea de cca 2 m și înălțimea de 0,3-0,4 m (Iconomu 1996, 22). Judecând după proporțiile lor modeste, dar și după unele analogii de la Saharna Mare, se poate presupune că pe aceste laturi au fost ridicate ziduri din lemn cu emplecton de pământ, iar valurile mici nu reprezintă altceva decât dărâmătura acestora după putrezirea structurii din lemn.

<sup>117</sup> Niculiță *et alii* 2012, 112-120, fig. 5, 9, 10. Pentru detalii a se vedea și studiul semnat de I. Niculiță, A. Zanoci și M. Băț din volumul de față.

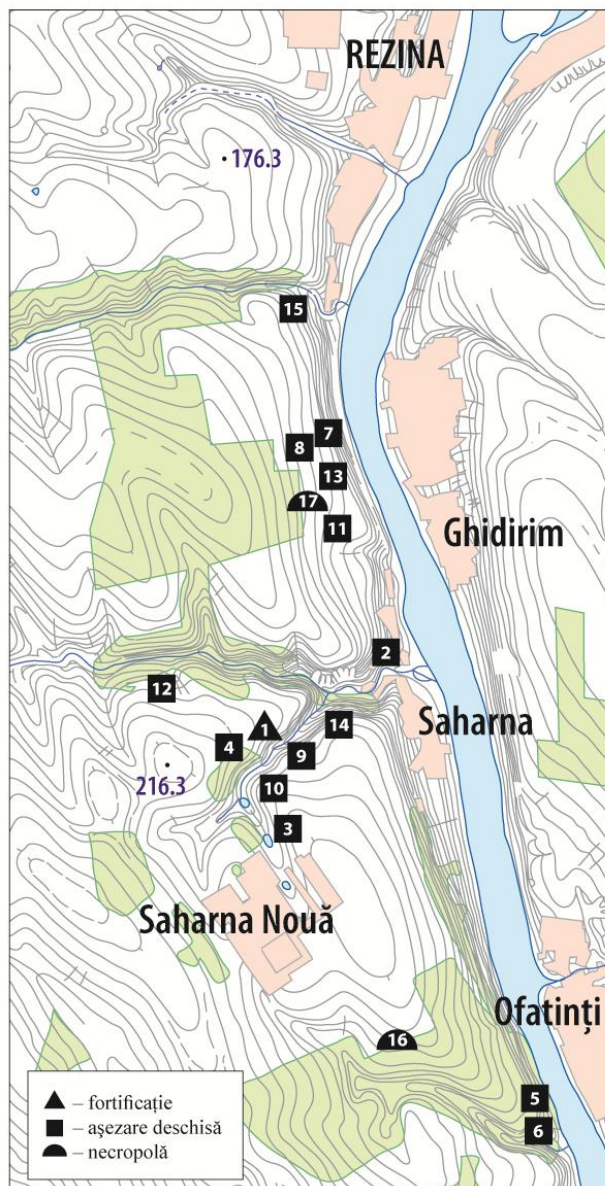
<sup>118</sup> La distanța dintre paramente de 0,6-0,8 m se mai adăugă și grosimea medie a bârnelor de 0,15-0,20 m.

<sup>119</sup> Niculiță, Teodor, Zanoci 2002, 33.

<sup>120</sup> Ursulescu, Popovici 1986, 37-39, fig. 1.

<sup>121</sup> Vasiliev 1995, 63.

<sup>122</sup> Vasiliev 1995, 92-93.



Cel de-al doilea tip este reprezentat așa-numitele valuri cu palisadă pe creastă, numite de noi și *ziduri combinate*<sup>123</sup> (Fig. 10/b). Acestea constau din două părți componente. La bază, din sol, de regulă, cu o coezivitate sporită (argilă) era ridicat un nucleu (platformă) de formă trapezoidală sau elipsoidală. Lățimea acestuia la bază este cuprinsă între 6 și 12 m, iar înălțimea – de 1-2 m. Pe platformă erau edificate fie o palisadă simplă, fie un zid din lemn cu două paramente și emplecton, similar celor descrise mai sus. Dacă baza acestor construcții defensive se păstrează și este vizibilă sub forma unui val, mai problematică rămâne a fi sesizarea construcției din lemn de pe creastă, care la putrezire nu lasă urme evidente. În unele cazuri prezența unei palisade poate fi demonstrată prin descoperirea unor gropi sau șanțuri pe creasta valului (Jijila–Cetățuie, Răcătau), în altele – doar presupusă (Pocreaca<sup>124</sup>).

Fig. 12. Răspândirea siturilor hallstattiene timpurii în regiunea Saharna / *Spreading of the Early Iron Age sites in the Saharna area.*

<sup>123</sup> Zanoci 2011, 135-137, fig. 2/5.

<sup>124</sup> Ionomu 1996, 23.



De exemplu, ca urmare a cercetării valului nr. 1 (Fig. 5/c) de pe latura de sud a cetății de la Jijila–Cetățuie pe coama valului a fost sesizat un șanț „lat de circa 2 m, cu un «pivot» central trapezoidal, lat de 0,50 m și adânc de 0,40 m, în care se afla rocă sfărâmată, situație care ar putea indica baza unei palisade”<sup>125</sup>.

La Răcătău<sup>126</sup>, pe coama valului „...în partea dinspre șanț s-a construit o palisadă din lemn cu pământ, la care au fost folosite, pe lângă pari înfiți vertical în pământ, o serie de bârne mari din lemn, așezate orizontal, pentru a forma paramentul exterior și interior, între care se bătea pământul. Distanța de la un perete la altul era de 1,50-2,00 m, ceea ce constituia un adevărat zid”.

Construcțiile defensive de acest tip sunt pe larg cunoscute atât în perioada hallstattiană, cât și în epocile anterioare și ulterioare. Însă cele mai apropiate analogii pot fi găsite la fortificațiile de tip Gáva-Holihady: Preutești<sup>127</sup>, Krivče<sup>128</sup>, Teleac (latura de est-nord-est)<sup>129</sup>, Șona<sup>130</sup> etc.

### Principalele vestigii arheologice descoperite în cetăți

Ca urmare a cercetărilor arheologice efectuate în incintele fortificațiilor culturilor Babadag și Cozia-Saharna s-a stabilit că structura stratului cultural diferă de la un sit la altul. Astfel, în perimetrul unor fortificații (Babadag<sup>131</sup>, Saharna Mare<sup>132</sup> etc.) au fost atestate urme de locuințe și un număr considerabil de gropi menajere, în timp ce în alte cetăți (Jijila–Cetățuie<sup>133</sup>, Pocreaca<sup>134</sup> etc.) sunt identificate numai gropi menajere. Inventarul arheologic al siturilor hallstattiene timpurii este compus, în cea mai mare parte, din ceramică de diferite tipuri, precum și din unelte (Babadag<sup>135</sup>, Jijila–Cetățuie<sup>136</sup>, Pocreaca<sup>137</sup>, Saharna Mare<sup>138</sup> etc.), arme

<sup>125</sup> Sîrbu, Ailincăi, Simion 2008, 44.

<sup>126</sup> V. Ursachi considera că valul a fost construit în epoca bronzului (cultura Monteoru), dar a fost utilizat și de purtătorii culturii Cozia-Brad (Ursachi 2013).

<sup>127</sup> Ursulescu, Popovici 1997, 54.

<sup>128</sup> Maleev 1988, 101, ryc. 7.

<sup>129</sup> Vasiliev, Aldea, Ciugudean 1991, 24-28.

<sup>130</sup> Vasiliev 1995, 125-127.

<sup>131</sup> Morintz 1987, 45; Jugănar 2005, 24, 29.

<sup>132</sup> Niculiță *et alii* 2012, 126-141.

<sup>133</sup> Sîrbu, Ailincăi, Simion 2008, 19-40.

<sup>134</sup> Iconomu 1996, 23.

<sup>135</sup> Jugănar 2005, 66, 70, fig. 42/16, 49/7, 8.

<sup>136</sup> Sîrbu, Ailincăi, Simion 2008, 79, fig. 52/3, 53/6,7, 65/7, 68/1.

<sup>137</sup> Iconomu 1996, 27-28, fig. 14/4, 6, 8, 11, 14.

<sup>138</sup> Niculiță *et alii* 2012, 145-147, fig. 36/1, 3, 10-24.

(Saharna Mare<sup>139</sup>), podoabe (Babadag<sup>140</sup>, Pocreaca<sup>141</sup>, Brad<sup>142</sup>, Saharna Mare<sup>143</sup>) etc.

Vestigii similare sunt atestate și în fortificațiile contemporane din arealul culturii Gáva-Holihradý. Astfel, în incinta cetăților de la Lisičniki<sup>144</sup>, Ciceu-Corabia<sup>145</sup>, Teleac<sup>146</sup>, Bozna<sup>147</sup> etc. au fost descoperite locuințe, gropi menajere, precum și un bogat și variat material arheologic.

De asemenea, în incinta unor cetăți au fost descoperite o serie de vestigii ce denotă o activitate „religioasă”. Astfel, în arealul culturii Babadag, în așezarea eponimă au fost atestate mai multe complexe cu oseminte umane<sup>148</sup>, precum și așa-numitele truse utilizate în sfera magiei și vrăjitoriei<sup>149</sup>. În această categorie de descoperiri se înscrie și complexul, interpretat drept „sacrificiu de fundație”, identificat la baza valului 2 de la Jijila-Cetățuie<sup>150</sup>.

Complexe cu semnificație „religioasă” sunt cunoscute, de asemenea, și în fortificațiile culturii Cozia-Saharna. De exemplu, în citadela de la Saharna Mare a fost descoperit un complex de cult ce consta dintr-o „aglomerație” de oase umane în asocierie cu fragmente de ceramică de tip Cozia-Saharna, alături de care se afla o vatră din lut amenajată pe un strat de pietre<sup>151</sup>.

Descoperiri cu caracter „religios” sunt atestate și în unele fortificații din arealul culturii Gáva-Holihradý. Aici, însă, se întâlnesc mai rar gropile rituale cu oseminte umane, cum ar fi cele de la Teleac<sup>152</sup>. În schimb, destul de frecvent sunt atestate diferite figurine antropomorfe și zoomorfe – Krivče, Lisičniki, Teleac, Siret etc.<sup>153</sup>

<sup>139</sup> Niculiță *et alii* 2012, 147, fig. 36/2.

<sup>140</sup> Jugănaru 2005, 71, 73, fig. 42/8, 17, 19, 45/1

<sup>141</sup> Iconomu 1996, 27-28, fig. 14/1, 3.

<sup>142</sup> Ursachi 1995, 22, pl. 219/3.

<sup>143</sup> Niculiță *et alii* 2012, 47, fig. 17/1, 36/8, 9.

<sup>144</sup> Maleev 1988, 95-99.

<sup>145</sup> Vasiliev 1995, 93-101.

<sup>146</sup> Vasiliev, Aldea, Ciugudean 1991, 38.

<sup>147</sup> Vasiliev 1995, 64-67.

<sup>148</sup> Ailincăi *et alii* 2007, 46-77.

<sup>149</sup> Sirbu, Jugănaru 1999, 92-104; Jugănaru 2003, 75-90; Jugănaru 2005, 42-44, fig. 10.

<sup>150</sup> Sirbu, Ailincăi, Simion 2008, 45, 51-52, fig. 17. Un „sacrificiu” similar a fost atestat și la baza valului cetății Subbotov din arealul culturii Černyj Les (Klochko *et alii* 1998, 667; Daragan 2011, 724).

<sup>151</sup> Niculiță *et alii* 2012, 141-144, fig. 33.

<sup>152</sup> Vasiliev, Aldea, Ciugudean 1991, 42-43.

<sup>153</sup> Maleev 1992; László 1996; Mareș *et alii* 2008.

### Corelarea cu așezările deschise

Ca urmare a evaluării situației „demografice” din preajma fortificațiilor culturilor Babadag și Cozia-Saharna se observă că ele nu apar izolat, ci sunt înconjurate de câteva (2-14) așezări deschise, contemporane<sup>154</sup> celor fortificate.

De exemplu, în jurul fortificației de la Babadag, pe o rază de 9 km, sunt amplasate așezările deschise de la Enisala–*Cetatea medievală*<sup>155</sup>, Enisala–*Palanca*<sup>156</sup>, Sarichioi–*La Bursuci*<sup>157</sup> și Visterna<sup>158</sup>.

În apropierea sitului fortificat de la Jijila–*Cetățuie*, pe o rază de 12 km, se află așezările de la Garvăn–*Mlăjitul Florilor*<sup>159</sup>, Luncavița–*Cetățuie*<sup>160</sup>, Revărsarea–*Dealul Tichilești*<sup>161</sup> și Luncavița–*Valea Joiței*<sup>162</sup>.

În preajma fortificației de la Butuceni au fost atestate două așezări deschise, cele de la Orheiul Vechi și Trebujeni–*Fântâna Jii*. De asemenea, două așezări (Dealul Burduganul–*Ciobănești*, Dealul Nemțoaica) au fost identificate și în imediata apropiere a cetății de la Pocreaca<sup>163</sup>.

Cea mai numeroasă „concentrare” de monumente hallstattiene timpurii a fost sesizată, însă, în jurul citadelei de la Saharna Mare (Fig. 12). Aici au fost cartate 14 așezări deschise, dintre care șapte situri sunt amplasate pe o rază de 1 km (Saharna–*Dealul Mănăstirii*, Saharna I, Saharna–*Dealul Șanț*, Saharna–*Valea de Mijloc* etc.), restul fiind înșiruite pe malul drept al Nistrului, până la 5 km depărtare, atât în amonte, cât și în aval. În cadrul acestei „aglomerări”, au fost identificate și două necropole, amplasate la distanțe aproximativ egale (2-3 km) față de citadela Saharna Mare<sup>164</sup>.

Fenomenul grupării așezărilor deschise în preajma unor fortificații nu este specific numai culturilor Babadag și Cozia-Saharna. Astfel de situații sunt caracteristice și pentru alte culturi din această perioadă, cum ar fi Gáva-Holihady<sup>165</sup>, Černyj Les<sup>166</sup> etc.

<sup>154</sup> Gradul de contemporaneitate este relativ. În cele mai multe cazuri așezările deschise limitrofe sunt cercetate doar sumar, ori sunt atestate numai prin periegeze. Astfel, evoluția simultană este considerată, de regulă, în baza materialului ceramic specific fie culturii Babadag, fie culturii Cozia-Saharna.

<sup>155</sup> Dragomir 1974, 131-136.

<sup>156</sup> Lăzurcă, Mănușu-Adameșteanu 1980, 146-156; Ailincăi *et alii* 2011, 157-199.

<sup>157</sup> Oberländer-Târnoveanu, Oberländer-Târnoveanu 1979, 59; Ailincăi, Micu 2006, 65-73.

<sup>158</sup> Inedit. Informații S. Ailincăi.

<sup>159</sup> Jugănar 1997, 103-110.

<sup>160</sup> Ailincăi, Micu, Maille 2004, 34.

<sup>161</sup> Simion 2003, 99-114; Ailincăi 2010, 37-78.

<sup>162</sup> Ailincăi 2008, 133-148.

<sup>163</sup> Chirica, Tanasachi 1985, 358; Ionomu 1996, 24.

<sup>164</sup> Zanoci, Băț 2011, 17, map. 1.

<sup>165</sup> Krušelnickaja, Maleev 1990, 124; Zavitiy 2009, 111-115.

### Funcționalitatea fortificațiilor

Orice fortificație, indiferent de perioada când a fost edificată, are, în primul rând, o destinație militară, fiind menită să opună rezistență unui eventual inamic. În această ordine de idei nu fac excepție nici cetățile din arealul culturilor Babadag și Cozia-Saharna. Mai discutabil rămâne a fi, însă, potențialul „inamic” împotriva căruia au fost construite aceste fortificații.

Referiri cu privire la cei care puteau pune în pericol comunitățile culturilor Babadag și Cozia-Saharna sunt cunoscute mai puțin. În schimb este pe larg discutat subiectul potențialilor „inamici” ai comunităților vecine din est (cultura Černyj Les) și din nord-vest (cultura Gáva-Holihradý). Astfel, majoritatea specialiștilor consideră că cei care puteau pune în pericol populația culturii Černyj Les au fost comunitățile cimeriene<sup>167</sup>. De asemenea, pericolul cimerian sau al altei populații de origine răsăriteană este invocat drept cauză a edificării fortificațiilor de tip Gáva-Holihradý<sup>168</sup>. Dacă se admite această ipoteză și se ia în considerație vecinătatea comunităților din arealul culturilor Babadag și Cozia-Saharna cu cele Černyj Les și Gáva-Holihradý, se poate presupune că ele au fost expuse unuia și aceluiași pericol – cimerian.

Însă unii cercetători<sup>169</sup>, analizând fortificațiile din arealul culturii Černyj Les, precum și așa-numitele vestigii cimeriene din silvostepa din dreapta Niprului, ajung la concluzia că pentru edificarea siturilor întărite au existat alte cauze și nicidecum pericolul cimerian. Una din aceste cauze ar fi schimbarea climei la sfârșitul mil. II - începutul mil. I a.Chr., ceea ce a condus la micșorarea cantității produselor de subzistență și, respectiv, la necesitatea punerii lor în adăpost – protejarea de unele eventuale atacuri ale vecinilor „flămânzi”<sup>170</sup>. Existența unor conflicte inter-tribale în această perioadă este admisă și de N. Ursulescu și D. Popovici, care le consideră drept o cauză principală a edificării fortificațiilor în spațiul est-carpatic<sup>171</sup>.

O altă cauză invocată de către cercetători ar fi tendințele de centralizare și protourbanizare, atestate la sfârșitul epocii bronzului - începutul epocii fierului atât în Europa Centrală, cât și în cea de sud-est<sup>172</sup>.

---

<sup>166</sup> Terenožkin 1961, 12-34.

<sup>167</sup> Terenožkin 1961, 40; Terenožkin 1976, 202-214; Skoryj 1999, 69-71; Mahortyh 2005, 299-300.

<sup>168</sup> Chochorowski 1989, 85-97; Chochorowski 1996, 211-219; Maleev 1999, 163-166.

<sup>169</sup> Daragan, Kašuba, Razumov 2010, 91-128; Daragan 2011, 707-732.

<sup>170</sup> Daragan 2011, 726-730.

<sup>171</sup> Ursulescu, Popovici 1997, 55-56.

<sup>172</sup> Jerem, Urban 2000, 157-164; Jockenhövel 1990, 209-228; Jockenhövel 1996, 209-222; Daragan, Kašuba, Razumov 2010, 122.

Revenind la realitățile din arealul culturilor Babadag și Cozia-Saharna, se poate constata că fortificațiile au avut funcții multiple:

- *de apărare (refugiu)*

Acestea puteau servi, în perioada unor conflicte militare<sup>173</sup>, drept adăpost pentru un număr restrâns de persoane în cazul fortificațiilor cu suprafețe mici (Saharna Mare, Butuceni), sau pentru un număr mai mare de indivizi în cazul cetăților mari (Jijila-Cetățuie, Babadag, Pocreaca etc.). Judecând după numărul mare de gropi menajere, care inițial au funcționat ca gropi de provizii (Babadag<sup>174</sup>, Jijila-Cetățuie (62)<sup>175</sup>, Saharna Mare (37)<sup>176</sup> etc.), se poate presupune că în incinta acestor situri puteau fi adăpostite și „rezervele strategice” ale comunității tribale.

- *de supraveghere*

Plecând de la locul de amplasare a fortificațiilor, în preajma căilor „comerciale” și de acces, le putem considera drept puncte care supravegheau „traficul” mărfurilor și „deplasările” de populație în acea perioadă.

- *de așezare (loc permanent de trai)*

Fortificațiile puteau servi și ca loc permanent de trai, fapt confirmat prin descoperirea vestigiilor unor locuințe, construcții auxiliare și a unui bogat și variat material arheologic (Babadag, Saharna Mare și Butuceni).

- *economice*

Această funcție este mai puțin documentată la fortificațiile din arealul culturilor Babadag și Cozia-Saharna, fiindcă pentru moment nu au fost atestate vestigii care ar permite o discuție despre existența unor ateliere de producție în cadrul acestor situri. Pornind de la existența unor unelte sau a unor mărfuri „de prestigiu” (fibule, brățări etc.) poate fi presupusă o oarecare activitate de producție, precum și una comercială.

- *religioase*

Descoperirea unor complexe și piese cu semnificație cultică (Babadag, Saharna Mare etc.) oferă unele argumente în favoarea existenței practicilor religioase în incinta acestor fortificații.

---

<sup>173</sup> Nu poate fi exclus în totalitate pericolul unor populații venite din regiuni mai îndepărtate, fie din est, fie din sud-vest (Basarabi-Șoldănești). În același timp, „inamici” puteau fi și comunitățile din regiunile limitrofe.

<sup>174</sup> Jugănaru 2005, 29, nota 219.

<sup>175</sup> Sîrbu, Ailincăi, Simion 2008, 37.

<sup>176</sup> Niculiță et alii 2012, 126.

- politico-administrative

Amplasarea fortificațiilor în mediul unor așezări deschise ne conduce spre supoziția că ele aveau rolul de „capitală” a unor formațiuni tribale hallstattiene timpurii.

## Repertoriul fortificațiilor din arealul culturilor Cozia-Saharna și Babadag<sup>177</sup>

### 1. Brad, jud. Bacău, România.

A. Situată pe un platou ce se înalță cu 30 m față de râul Siret; B. 1 ha; C. cercetări arheologice (A. Vulpe, 1963-1964; V. Ursachi, 1965-1966, 1969-1984); D. fortificată în epoca bronzului cu un șanț și val de apărare reutilizat și supraînălțat pe alocuri cu lespezi de piatră de către comunitatea hallstattiană. La o distanță de 500 m de acestea a fost identificat încă un val, refolosit, probabil, în perioada hallstattiană; E. au fost atestate mai multe niveluri de locuire: eneolitic (cultura Cucuteni), din epoca bronzului (cultura Monteoru), hallstattian, dacic și medieval. În cel hallstattian (cultura Cozia) au fost descoperite urme de locuințe, două fibule de tip egeean, ceramică etc.; G. HaB.

H. Ursachi 1968, 171-184; Ursachi 1980, 179; Ursachi 1995, 22, 99; Ursachi 2007, 48-49.

### 2. Butuceni, raionul Orhei, Republica Moldova.

A. Amplasată pe un promontoriu cu altitudinea de cca 60 m față de râul Răut; B. 0,40 ha; C. cercetări arheologice (G.D. Smirnov, 1949-1953; I. Niculiță, 1983-1991; I. Niculiță, S. Teodor, A. Zanoci 1993-2000); D. fortificată pe laturile de V și E cu „ziduri” din lemn cu emplecton de pământ și piatră, dublate de șanțuri adiacente cu lățimea de 4,30-6,90 m și adâncimea de 1,70-3,60 m; E. au fost descoperite două niveluri de locuire: hallstattian timpuriu (cultura Cozia-Saharna) și traco-getic. Din nivelul hallstattian provin ruinele unei locuințe și un bogat lot ceramic; F. două așezări deschise amplasate în apropiere; G. Ha B.

H. Smirnov 1954, 24-29; Smirnov 1964, 32; Zlatkovskaja, Polevoj 1969, 49; Lapușnjan, Niculiță, Romanovskaja 1974, 46; Niculiță 1987, 72-78, 88-103; Niculiță, Teodor, Zanoci 1995, 472-490; Niculiță 1996, 139-167; Niculiță, Teodor, Zanoci 1997, 292-339; Niculiță, Zanoci 1999, 135-142; Niculiță, Teodor, Zanoci 2002, 27-30, 61, 62.

### 3. Pocreaca-Cetățuia, jud. Iași, România.

A. Amplasată pe un promontoriu, orientat S-SE și N-NV, format de confluența a două pâraie; B. 1,40 ha; C. sondaje (A. C. Florescu, M. Florescu 1966) și cercetări arheologice

<sup>177</sup> A – topografia; B – suprafața; C – gradul de cercetare; D – descrierea sistemului defensiv; E – construcții și inventar; F – așezări limitrofe; G – cronologia; H – bibliografia.

(C. Ionomu, 1991-1994); **D.** fortificată pe latura de S-SE cu trei valuri cu șanțuri adiacente paralele (șanțul 1 nu s-a păstrat; valul 1 – lungimea 20 m, lățimea 19 m, înălțimea 1,70 m; șanțul 2 – lungimea 30 m, lățimea 17 m, adâncimea 2,7 m; valul 2 – lungimea 45 m, lățimea 17 m, înălțimea 1,3 m; șanțul 3 – lungimea 45 m, lățimea 16 m, adâncimea 2,30 m; valul 3 – lungimea 9,50 m, înălțimea 0,20-0,30 m). Pe laturile de V-SV și E-NE au fost atestate alte două valuri (lățimea cca 2 m, înălțimea 0,30-0,40 m) care continuă și pe latura de N-NV, aici apropiindu-se la o distanță de 15 m, formând un coridor prin care avea loc accesul în cetate. La edificarea valurilor a fost utilizat lemnul și pământul; **E.** au fost descoperite unelte, podoabe și ceramică atribuite culturii Cozia; **F.** două așezări deschise situate în imediata apropiere; **G.** Ha B. **H.** Florescu 1971, 107; Chirica, Tanasachi 1985, 357-358; Ionomu 1996, 21-56, fig. 1-21; Ionomu 1997, 127-128, fig. 4-6.

#### **4. Răcătău, jud. Bacău, România.**

**A.** Amplasată pe o terasă de pe malul stâng al Siretului; **C.** cercetări arheologice (V. Ursachi, V. Căpitanu); **D.** fortificată în epoca bronzului cu val cu șanț adiacent. Valul era placat cu pietre de râu și de calcar, iar pe creastă a fost amplasată o palisadă (zid) cu lățimea de 1,5-2 m. Posibil, acest sistem defensiv a fost refolosit în perioada hallstattiană; **E.** au fost atestate mai multe niveluri de locuire: epoca bronzului (cultura Monteoru), hallstattian (cultura Cozia), dacic. **H.** Căpitanu, Ursachi 1972, 97-114; Ursachi 1987, 41-44; Ursachi 1995, 103-104; Ursachi 2007, 46-47; Ursachi 2013.

#### **5. Saharna Mare, raionul Rezina, Republica Moldova.**

**A.** Amplasată pe un interfluviu cu altitudinea de cca 140 m față de râul Nistru; **B.** 0,32 ha; **C.** cercetări arheologice (I. Niculiță, A. Zanoci, M. Băț, S. Matveev, 2009-2011); **D.** fortificată de jur-împrejur cu un șanț defensiv, dublat pe laturile de E, N și V de un „zid” din lemn cu emplecton de pământ și piatră. „Zidul” avea lățimea de 1,0-1,2 m, iar șanțul adiacent – 4,20-6,00 m, adâncimea lui fiind de 1,20-1,60 m; **E.** au fost descoperite două niveluri de locuire: hallstattian timpuriu (cultura Cozia-Saharna) și traco-getic. Din nivelul hallstattian provin ruinele unei locuințe, un complex de cult, precum și un bogat material arheologic; **F.** 14 așezări deschise situată în apropiere; **G.** Ha B. **H.** Niculiță, Zanoci, Băț 2009, 41-43; Niculiță *et alii* 2010, 360-362, fig. 2-6; Niculiță, Zanoci, Băț 2011, 226-236; Niculiță *et alii* 2012, 111-167.

#### **6. Babadag, jud. Tulcea, România.**

**A.** Situată pe un bot de terasă ce se înalță asupra lacului Babadag; **B.** 2,5 ha (în prezent); **C.** cercetări arheologice (S. Morintz, 1962-1968, 1970-1971, 1973, 1976-1986;



S. Morintz, G. Jugănar, 1995; G. Jugănar, 1996-2010); **D.** fortificată pe latura de S, S-SV/S-SE cu un sistem defensiv alcătuit dintr-un șanț cu o deschidere în partea superioară de cca 15-17 m și adâncimea de 4 m și, probabil, un val amplasat spre exterior; **E.** în incintă au fost descoperite urme de locuințe, cuptoare pentru ars ceramica, gropi de provizii/menajere, precum și un variat inventar arheologic; **F.** patru așezări deschise situate în apropiere; **G.** sec. XI - prima jum. a sec. VII a.Chr.

**H.** Morintz 1964, 102; Morintz 1971, 19-25; Morintz 1986, 58; Morintz 1987, 44; Morintz, Jugănar 1995, 177-202; Morintz, Jugănar, Munteanu 1995, 222-235; Jugănar, Ailincăi 2003, 51-62; Jugănar 2005, 21-22; informații S. Ailincăi.

### **7. Beidaud, jud. Tulcea, România.**

**A.** Amplasată pe un platou cu altitudinea de cca 25 m față de împrejurimi, care avea pe laturile de S și E pantele abrupte; **B.** 2,5 ha; **C.** cercetări arheologice (G. Simion, E. Lăzurcă, 1976-1977; G. Simion, 1979-1980); **D.** fortificată de jur-împrejur cu un val, dublat pe laturile de N și V de un șanț adiacent. Embletonul valului era format din lut și piatră. Pe traseul liniei defensive au fost sesizate trei întreruperi, care reprezintă, probabil, porțile de acces; **E.** au fost descoperite materiale caracteristice culturilor Coslogeni, Babadag și getice.

**H.** Simion, Lăzurcă 1980, 37-54; Simion 2003, 79-98; Jugănar 2005, 21.

### **8. Gârlița, jud. Constanța, România.**

**A.** Amplasată pe un bot de deal; **C.** sondaje (S. Morintz, P. Diaconu, N. Angelescu); **D.** sunt semnalate urmele unei fortificații de pământ; **E.** au fost recoltate materiale din epoca bronzului (cultura Coslogeni), hallstatt (cultura Babadag) și getice.

**H.** Morintz 1964, 109; Diaconu, Angelescu 1968, 349; Morintz, Angelescu 1970, 400; Hänsel 1976, 123; Jugănar 2005, 20.

### **9. Jijila-Cetățuie, jud. Tulcea, România.**

**A.** Situată pe un platou evidențiat; **B.** 3,6 ha; **C.** cercetări de suprafață (G. Simion, 1990) și investigații arheologice (G. Simion, S. Ailincăi, 2001, 2003; V. Sîrbu, S. Ailincăi, 2004, 2005); **D.** fortificată pe laturile de S și E cu un sistem defensiv compus din „valuri” și șanțuri defensive. Pe latura de S au fost atestate<sup>178</sup> două „valuri” (valul 1 – lățimea 12 m, înălțimea 1,40 m; valul 2 – lățimea 12,50 m, înălțimea 2,50 m) și două șanțuri<sup>179</sup> (șanțul 1 – lățimea 3,50 m, adâncimea 1,40 m; șanțul 2 – lățimea 3,00 m, adâncimea

<sup>178</sup> Autorii săpăturii semnalează trei „valuri” și patru șanțuri, însă consideră că „valul” 3 și șanțurile 3 și 4 nu au constituit „fortificații reale” și reprezintă rezultatul excavării solului pentru amenajarea „valului” 2 (Sîrbu, Ailincăi, Simion 2008, 46).

<sup>179</sup> Ambele șanțuri sunt plasate între „valurile” 1 și 2.

1,20 m), iar pe cea de E – trei „valuri” și două șanțuri (șanțul 1 – lățimea 5,50 m, adâncimea 0,50 m; șanțul 2 – lățimea 3 m, adâncimea 1 m); E. au fost descoperite 62 complexe (unele, probabil, locuințe adâncite), ceramică și ustensile, atribuite culturii Babadag; F. patru așezări deschise în apropiere; G. Ha B.

H. Simion 2002, 177; Simion, Ailincăi, Sîrbu 2004, 165; Sîrbu, Ailincăi 2005, 202-203; Jugănaru 2005, 23; Sîrbu, Ailincăi 2006, 204; Sîrbu, Ailincăi, Simion 2008.

## Bibliografie

- Ailincăi S.C. 2008, *Noi descoperiri din prima epocă a fierului pe teritoriul comunei Luncavița (jud. Tulcea)*, Peuce, S.N. 6, 133-148.
- Ailincăi, S.C. 2010, *Noi considerații referitoare la cercetările arheologice efectuate în așezarea culturii Babadag de la Revărsarea-Dealul Tichilești, jud. Tulcea*, Peuce, S.N. 8, 37-78.
- Ailincăi, S.C., Micu, C. 2006, *L'habitation du premier âge du fer de l'établissement de Sarichioi „La Bursuci” (départ. de Tulcea)*, Pontica 39, 65-73.
- Ailincăi, S.C., Jugănar, G., Țârlea, A.C., Vernescu, M. 2007, *Complexul cu oseminte umane descoperite în așezarea din prima epocă a fierului de la Babadag, în Studia in honorem Florea Costea, Brașov*, 46-77.
- Ailincăi, S.C. Jugănar, G. Țârlea, A., Mihail, Fl., Vernescu, M., Ailincăi, A. 2011, *Noi date referitoare la așezarea culturii Babadag de la Enisala-Palanca, com. Sarichioi, jud. Tulcea. Cercetările arheologice din perioada 2003-2006*, RevArh, S.N. 7, 1-2, 157-199.
- Ailincăi, S., Micu, C., Maille, M. 2004, *Nouveaux établissements du premier Âge du Fer découverts au nord-ouest de la Dobroudja*, Peuce, S.N. 2, 33-40.
- Alexandrescu, A., Pop, I. 1970, *Sondajele de la Brașov-Păticel*, Materiale 9, 161-165.
- Ardeu, A.G. 1995-1996, *Contribuții privind stadiul cercetării Hallstattului timpuriu în spațiul intracarpatic*, Sargetia 26, 1, 189-226.
- Căpitanu, V., Ursachi, V. 1972, *Descoperiri geto-dacice în județul Bacău*, Crisia 2, 97-114.
- Chirica, V., Tanasachi, M. 1985, *Repertoriul arheologic al județului Iași, II*, Iași.
- Chochorowski, J. 1989, *Zur Genese und Funktion der befestigte Siedlungen der Gava-Kultur*, in *Studia nad grodami epoki brązu i wczesnej epoki żelaza w Europie Środkowej*, Wrocław, 85-97.
- Chochorowski, J. 1996, *Gorodišča epohi pozdnej bronzy vostočnoj časti Karpatskoj kotloviny: pokazatel' razvitiia ili krizisa obščestvenno-kul'turnyh struktur?*, in *Bil'ske gorodišče v konteksti živčennja pam'jatok rann'ogo zaliznogo viku Evropi*, Poltava, 211-221.
- Costea, Fl. 2000, *Fortificații hallstattiene din județul Brașov*, Angustia 5, 221-226.
- Costea, Fl. 2010, *Noch eine hallstattzeitliche Fibel in der Festung Racoș-Piatra Detunată gefunden*, Tyrageia, S.N. 4, 1, 175-178.
- Daragan, M.N. 2011, *Načalo rannego železnogo veka v Dneprovskoj Pravoberežnoj Lesostepi*, Kiev.
- Daragan, M., Kašuba, M., Razumov, S. 2010, *Geoinformacionnyj analiz černolesskoj fortifikacii (10.-9. vv. do n.e., Pravoberež'e Srednego Dnepra): poisk ob'jasnitel'noj modeli*, RevArh, S.N. 5, 2, 91-128.

- Diaconu, P., Angelescu, N. 1968, *Urme de locuire în colțul de sud-vest al Dobrogei*, RevMuz 5, 348-351.
- Dragomir, I.T. 1974, *Mărturii hallstattiene în incinta cetății medievale Enisala*, SCIVA 25, 1, 131-136.
- Florescu, A. 1971, *Unele considerațiuni asupra cetăților traco-getice (hallstattiene) din mil. I î.e.n. de pe teritoriul Moldovei*, CercIst, S.N. 2, 103-118.
- Glodariu, I. 1983, *Arhitectura dacilor*, Cluj-Napoca.
- Gumă, M. 1993, *Civilizația primei epoci a fierului în Sud-Vestul României*, BiblThr 4, București.
- Haheu, V. 1990, *Ukreplennye poselenija getskih plemen Moldavii*, in *Problemy arheologii Severnogo Pričernomor'ja*, II, Herson, 25-27.
- Hänsel, B. 1976, *Beiträge zur regionalen und chronologischen Gliederung der älteren Hallstattzeit an der unteren Donau*. Beitr. Ur- u. Frühgesch. Arch. Mittelmeer-Kulturreaum 16-17, Bonn.
- Horedt, K. 1974, *Befestigte Siedlungen der Spätbronze- und der Hallstattzeit im Innerkarpatischen Rumänien*, in *Symposium zur Problemen der jüngeren Hallstattzeit in Mitteleuropa*, Bratislava, 205-228.
- Iconomu, C. 1996, *Cercetările arheologice din cetatea hallstattiană de la Pocreaca-Iași*, ArhMold 19, 1996, 21-56.
- Iconomu, C. 1997, *Unele rezultate și probleme privind evoluția triburilor trace din prima epocă a fierului în conformitate cu cercetările arheologice din județul Iași*, în Simion, G. (coord.), *Premier Age du Fer aux Bouches du Danube et dans les Régions autour de la Mer Noire. Actes du Colloque International, Septembre 1993*, Tulcea, 125-137.
- Jerem, E., Urban, O.H. 2000, *Höhensiedlungen – Befestigungen – Zentralsiedlungen. Prozesse der Urbanisierung in Donau-Karpaten-Raum*, in Guichard, V., Sievers, S., Urban, O.H. (eds.) *Les processus d'urbanisation à l'âge du Fer. Eisenzeitliche Urbanisationsprozesse. Actes du colloque des 8-11 juin 1998*, Glux-en-Glenne, Glux-en-Glenne, 157-164.
- Jockenhövel, A. 1990, *Bronzezeitlicher Burgenbau in Mitteleuropa. Untersuchungen zur Struktur frühmetallzeitlicher Gesellschaften*, in *Orientalisch-ägäische Einflüsse in der Europäischen Bronzezeit. Ergebnisse eines Kolloquiums*, Bonn, 209-228.
- Jockenhövel, A. 1996, *Siedlung, Landschaft und Wirtschaft in Zentralmitteleuropa*, in *The Bronze Age in Europe and the Mediterranean. Colloquia XIII Int. Congr. Prehist. and Protohist. Sciences 11*, Forli, 209-222.
- Jugănaru, G. 1997, *Manifestări timpurii ale primei epoci a fierului în Dobrogea (Descoperirile de la Garvăn - "Mlăjitul Florilor", jud. Tulcea)*, Simion, G. (coord.), *Premier*

- Age du Fer aux Bouches du Danube et dans les Régions autour de la Mer Noire. Actes du Colloque International, Septembre 1993, Tulcea, 103-110.*
- Jugănaru, G. 2003, *Coroplastica în cultura Babadag*, Peuce, S.N. 1, 75-90.
- Jugănaru, G. 2005, *Cultura Babadag*, I, BiblIP-SA 7, Constanța.
- Jugănaru, G., Ailincăi, S. 2003, *Noi date referitoare la sistemul de fortificare al așezării hallstattiene de la Babadag*, Peuce 14, 51-62.
- Kašuba, M.T. 2000, *Rannee železo v lesostepi meždu Dnestrom i Siretom (Kul'tura Cozia-Saharna)*, Stratum plus 3, 241-488.
- Klocho, V.I., Kovalyukh, N.N., Skripkin, V.V., Motzenbecker, I. 1998, *The Chronology of the Subotiv Settlement*, Radiocarbon 40, 2, 667-673.
- Krušelnickaja, L.I., Maleev, Ju.N. 1990, *Plemena kul'tury frakijskogo gal'stata (Gava-Goligrady)*, in *Arheologija Prikarpat'ja, Volyni i Zakarpat'ja*, Kiev.
- Lapușnjan, V.L., Niculiță, I.T., Romanovskaja, M.A. 1974, *Pamjatniki rannego železnogo veka*, Arheologičeskaja karta Moldavii, IV, Chișinău.
- László, A. 1989, *Les groupes régionaux anciens du Hallstatt à l'est des Carpathes. La Moldavie aux XII-VII siècles av. n.è.*, in *La civilisation de Hallstatt, bilan d'une rencontre. Études et Recherches Archéologiques de l'Université de Liège*, 36, Liège, 111-129.
- László, A. 1996, *Sur la plastique antropomorphe de la Civilisation Gáva-Holihradu*, in *Problemy epoki brązu i wczesnej epoki żelaza w Europie Środkowej Księga jubileuszowa poświęcona Markowi Gedlowi*, Kraków, 351-362.
- Lăzurcă, E., Mănucu-Adameșteanu, Gh. 1980, *Noi descoperiri arheologice la Enisala, jud. Tulcea*, Materiale 14, 146-156.
- Mahortyh, S.V. 2005, *Kimmerijcy Severnogo Pričernomor'ja*, Kiev.
- Maleev, Ju. 1988, *Trackie grodziska okresu halstackiego na północno-wschodnim Podkarpaciu*, ActaArchCarp 27, 95-116.
- Maleev, Ju. 1992, *Kultova halščatska plastika ot leso-stepnoho Podnestrovie*, ArheologijaKiev 2, 13-24.
- Maleev, Ju.N. 1999, *Pričiny vznikovenija gal'statskih gorodišč v Podnestrov'e*, in *Problemy skifo-sarmatskoj arheologii Severnogo Pričernomor'ja*, Zaporož'e, 163-166.
- Mareș, I., László, A., Niculică, B., Ignat, M. 2008, *La plastique zoomorphe et antropomorphe de l'habitat hallstattien ancien de Siret (Dép. de Suceava)*, SAA 13-14, 2007-2008, , 81-111.
- Matuz, E.D., Nováki, Gy. 2002, *Spätbronzezeitliche, früheisenzeitliche Erdwälle in Nordungarn*, Budapest.
- Meljukova, A.I. 1989, *Stepi evropejskoj časti SSSR v skifo-sarmatskoe vremja*, Arheologija SSSR, Moscova.

- Morintz, S. 1964, *Quellques problèmes concernant la période du Hallstatt au Bas Danube a la lumière des fouilles de Babadag*, Dacia, N.S. 8, 101-118.
- Morintz, S. 1971, *Probleme ale Hallstattului timpuriu din zona istro-pontică în lumina cercetărilor de la Babadag*, Peuce 2, 19-25.
- Morintz, S. 1986, *Săpăturile de la Babadag, 1973-1974, 1977-1981*, Materiale 16, 58-64.
- Morintz, S. 1987, *Noi date și probleme privind perioadele hallstattiană timpurie și mijlocie în zona istro-pontică (Cercetările de la Babadag)*, Thraco-Dacica 8, 1-2, 39-72.
- Morintz, S., Angelescu, N. 1970, *O nouă cultură a epocii bronzului în România. Cultura de tip Coslogeni*, SCIV 21, 3, 373-415.
- Morintz, S., Jugănar, G. 1995, *Raport privind săpăturile arheologice efectuate în sectorul V al așezării hallstattiene de la Babadag (1991-1992)*, Peuce 11, 177-202.
- Morintz, S. Jugănar, G., Munteanu, M. 1995, *Așezarea din prima epocă a fierului de la Babadag*, în *Cercetări arheologice în aria nord-tracă, I*, București, 222-235.
- Nica, M. 1990, *Câteva date despre cetatea hallstattiană timpurie de la Valea Rea (com. Brădești, jud. Dolj)*, SympThrac 8, Satu-Mare-Carei, 129.
- Niculiță, I. 1987, *Severnye frakijcy VI-I vv. do n.e.*, Chișinău.
- Niculiță, I. 1996, *Habitatul traco-getic de la Butuceni*, Thraco-Dacica 17, 1-2, 139-167.
- Niculiță, I., Teodor, S., Zanc, A. 1995, *Săpăturile arheologice de la Butuceni, raionul Orhei, 1993-1994*, în *Cercetări arheologice în aria nord-tracă, I*, București, 472-490.
- Niculiță, I., Teodor, S., Zanc, A. 1997, *Săpăturile arheologice de la Butuceni, raionul Orhei, 1995-1996*, în *Cercetări arheologice în aria nord-tracă, II*, București, 292-339.
- Niculiță, I., Teodor, S., Zanc, A. 2002, *Butuceni. Monografie arheologică*, BiblThr 36, București.
- Niculiță, I., Zanc, A. 1999, *Les vestiges du type Saharna-Solonceni decouverts sur le promontoire de Butuceni*, Thraco-Dacica 20, 1-2, 135-142.
- Niculiță, I., Zanc, A., Arnău, T. 2008, *Habitatul din mileniul I a. Chr. în regiunea Nistrului Mijlociu (siturile din zona Saharna)*, Biblioteca Tyragetia 18, Chișinău.
- Niculiță, I., Zanc, A., Bă, M. 2009, *Die frühhallstattzeitliche Befestigung von Saharna Mare (Kreis Rezina, Republik Moldova)*, în *Internationale Fachtagung von Humboldtianern für Humboldtianer „Der Schwarzmeerraum vom Äneolithikum bis in die Früheisenzeit (5000-500 v. Chr.): Globale Entwicklung versus Lokalgeschehen“*. Humboldt-Kolleg in Chișinău, Republik Moldova (4.-8. Oktober 2009), Chișinău, 41-43.
- Niculiță I., Zanc A., Arnău T., Bă M. 2010, *Evoluția sistemului defensiv al siturilor din zona Saharna în mileniul I a. Chr.*, în Cădea, I. (ed.) *Tracii și vecinii lor în antichitate. Studia in honorem Valerii Sîrbu*, Brăila, 359-393.

- Niculiță, I., Zanoci, A., Băț, M. 2011, *Die frühhallstattzeitliche Befestigung von Saharna, Rajon Rezina, Republik Moldova*, in Sava, E., Govedarica, B., Hänsel, B. (eds.) *Der Schwarzmeerraum von Äneolithikum bis in die Früheisenzeit (5000-500 v. Chr.)*. PAS 27, Rahden/Westf., 226-236.
- Niculiță, I., Zanoci, A., Băț, M., Matveev, S. 2012, *Investigațiile arheologice la situl Saharna Mare (2009-2011) (I)*, Tyragetia, S.N. 1, 6, 111-167.
- Niculiță, I., Cotiugă, V., Zanoci, A., Asăndulesei, A., Băț, M., Romanescu, Gh., Tencariu, F.-A., Balaur, R., Nicu, C., Caliniuc, Șt. 2012a, *Magnetometric prospections in the thraco-getae fortress from Saharna Mare, Rezina district, Republic of Moldova*, în Cotiugă, V., Caliniuc, Șt. (eds.) *Interdisciplinarity Research in Archaeology. Proceedings of the First Arheoinvest Congress, 10-11 June 2011, Iași, Romania*. BAR International Series 2433, 87-92.
- Oberländer-Târnoveanu, E., Oberländer-Târnoveanu I. 1979, *Așezarea neolitică și necropola de la Sarichioi (județul Tulcea) (campania 1978)*. Raport preliminar, Materiale 13, 59-70.
- Simion, G. 1993, *Les gètes du Bas-Danube à l'Âge du fer: leur stations et leur fortifications*, in *Actes du XIIe Congrès International des Sciences Préhistoriques et Protohistoriques, Bratislava, 1-7 sept. 1991*, III, Bratislava, 283-290.
- Simion, G. 2002, *Jijila, com. Jijila, jud. Tulcea, Cetățuia*, CCAR. Campanie 2001, 177.
- Simion, G. 2003, *Așezarea hallstattiană de la Beidaud - Tulcea*, în Simion, G. *Culturi antice în zona gurilor Dunării*, I, Tulcea, 79-98.
- Simion, G. 2003a, *Situl hallstattian de la Revărsarea-Tichilești*, în Simion, G., *Culturi antice în zona gurilor Dunării*, I, Tulcea, 99-114.
- Simion, G., Ailincăi, S.C., Sîrbu, V. 2004, *Jijila, com. Jijila, jud. Tulcea, Punct „Cetățuie”*, CCAR. Campanie 2003, 165.
- Simion, G., Lăzurca, E. 1980, *Așezarea hallstattiană de la Beidaud-Tulcea*, *Peuce* 8, 37-54.
- Sîrbu, V., Ailincăi, S.C. 2005, *Jijila, com. Jijila, jud. Tulcea, Punct „Cetățuie”*, CCAR. Campanie 2004, 202-203.
- Sîrbu, V., Ailincăi, S.C. 2006, *Jijila, com. Jijila, jud. Tulcea, Punct „Cetățuie”*, CCAR. Campanie 2005, 204.
- Sîrbu, V., Ailincăi, S.C., Simion, G. 2008, *Jijila-Cetățuie o așezare fortificată a culturii Babadag în nord-vestul Dobrogei*, Brăila.
- Sîrbu, V., Jugănar, G. 1999, *Practici magice la tracii culturii Babadag*, în Arnăut, T., Zanoci, A., Matveev, S. (eds.) *Studia in honorem Ion Niculiță*, Chișinău, 92-104.
- Skoryj, S.A. 1999, *Kimmerijcy v ukrainskoj Lesostepi*, Kiev-Poltava.
- Smirnov, G.D. 1954, *Archeologičeskie issledovaniia Starogo Orheja*, KSIA 56, Moscova, 24-39.
- Smirnov, G.D. 1964, *Archeologičeskie razvedki v nižnem tečenii r. Reut*, MIAEM, Chișinău.
- Szekely, Z. 1966, *Așezări din prima vârstă a fierului în sud-estul Transilvaniei*, Brașov.

- Ščerbej, K.I. 2010, *Gal'štatc'ki gorodišča Zakarpattja*, Carpatica 39, Užgorod, 3-15.
- Ștefan, D., Duțescu, M. 2008, *Analiza topografică*, în Sîrbu, V., Ailincăi, S.C., Simion, G. 2008, *Jijila-Cetățuie o așezare fortificată a culturii Babadag în nord-vestul Dobrogei*, Brăila, 11-17.
- Terenožkin, A.I. 1961, *Predskifskij period na dneprovskom Pravoberež'e*, Kiev.
- Terenožkin, A.I. 1976, *Kimmerijcy*, Kiev.
- Tuțulescu, I. 2009, *O încercare de repertoriere a așezărilor fortificate din prima vârstă a fierului din spațiul intracarpatic și Banat*, Buridava 7, 47-62.
- Ursachi, V. 1968, *Cercetări arheologice efectuate de Muzeul de Istorie din Roman, zona râurilor Siret și Moldova*, Carpica 1, 171-184.
- Ursachi, V. 1980, *Noi elemente de fortificații în așezarea dacică de la Brad, jud. Bacău*, Materiale 14, 178-182.
- Ursachi, V. 1987, *Fortificații dacice pe valea Siretului*, Carpica 18-19, 31-51.
- Ursachi, V. 1995, *Zargidava. Cetatea dacică de la Brad*, BiblThr 10, București.
- Ursachi, V. 2007, *Scurtă prezentare a descoperirilor arheologice din perioada primei epoci a fierului – Hallstatt – și din epoca geto-dacică, sec. IV î.Hr. - sec. I d.Hr. în județul Bacău*, Carpica 36, 42-127.
- Ursachi, V. 2013, *Cetatea dacică de la Răcățău, Melidonium*. Revistă de cultură, arte, tradiții, credință, istorie, educație. <http://melidoniumm.wordpress.com/2013/02/04/vasile-ursachi-cetatea-dacica-de-la-racatau/>
- Ursulescu, N., Popovici, D. 1986, *Șantierul arheologic Preuțești „Cetate”, jud. Suceava*, CAMNI 8, 37-41.
- Ursulescu, N., Popovici, D. 1997, *Considération historiques concernant les fortifications hallstattiennes à l'est des Carpates*, Simion, G. (coord.), *Premier Age du Fer aux Bouches du Danube et dans les Régions autour de la Mer Noire. Actes du Colloque International, Septembre 1993*, Tulcea, 51-65.
- Vasiliev, V. 1995, *Fortifications de refuge et établissements fortifiés du premier âge du fer en Transylvanie*, Bucarest.
- Vasiliev, V., Aldea, I., Ciugudean, H. 1991, *Civilizația dacică timpurie în aria intracarpatică a României. Contribuții arheologice: Așezarea fortificată de la Teleac, Cluj-Napoca*.
- Zanoci, A. 1998, *Fortificațiile geto-dacice din spațiul extracarpatic în secolele VI-III a. Chr.*, BiblThr 25, București.
- Zanoci, A. 2011, *Tipologia și evoluția construcțiilor defensive din spațiul est-carpatic în sec. XII/XI-III a. Chr.*, Tyragetia, S.N. 5, 1, 117-152.
- Zanoci, A., Banaru, V. 2010, *Die frühhallstattzeitlichen Befestigungsanlagen im ostkarpatischen Raum*, în Bolohan, N., Mățău, Fl., Tencariu, F-A. (eds.)



*Signa Praehistorica. Studia in honorem magistri Attila László septuagesimo anno, Iași, 403-441.*

Zanoci, A., Băț, M. 2011, *Spreading of sites of XII<sup>th</sup>/XI<sup>th</sup> - III<sup>rd</sup> centuries B.C. in the Middle Dniestr basin*, *Carpatica* 40, Użgorod, 15-39.

Zavitij, B.I. 2009, *Doslidžennja Lošnivs'kogo gorodišča rann'ozalznogo viku ta jogo okolic' u 2008 r.*, in *Vesnik Institutu arheologii. L'vivs'kij universitet*, vip. 6, L'viv, 111-129.

Zavitij, B.I. 2011, *Gorodišča rann'ozalznogo viku u Verhn'omu i Sredn'omu Podnister'i*, in *Vesnik Institutu arheologii. L'vivs'kij universitet*, VI, L'viv, 3-51.

Zlatkovskaja, T.D., Polevoj, L.L. 1969, *Gorodišča Pruto-Dnestrovskogo meždureč'ja IV-III vv. do n.e. i voprosy političeskoj istorii getov*, in *Drevnie frakijcy v Severnom Pričernomorii*, Moscova, 35-53.