

## PIESE DE COROPLASTICĂ ȘI CERAMICĂ CU DECOR APLICAT DESCOPERITE RECENT LA APULUM



**Radu Ota**

Muzeul Național al Unirii Alba Iulia, e-mail: raduota2@gmail.com

**Ilie Lascu**

Muzeul Național al Unirii Alba Iulia, e-mail: lascuia@yahoo.com

**Dan George Anghel**

Universitatea "1 Decembrie 1918", Alba Iulia, e-mail: dnaghel@yahoo.com

**Abstract:** This article presents a batch of coroplastic artifacts and pottery with relief decoration that was discovered in the northern area located outside the wall of the second Roman city from Apulum, *municipium Septimium Apulense*. This urban settlement developed after 197 from the *canabae*-like settlement that had existed since Trajan's reign, following the construction of the Roman camp for the XIII Gemina Legion. The area where the preventive archaeological research was conducted is located 600 m north of the Roman camp, where tenths of household pits were discovered, most of them from the Roman period. They were chronologically placed in the 3<sup>rd</sup> century AD, based on the ceramic and especially numismatic inventory. In addition to the 2 coins issued by Elagabalus (218-222 AD) and Gordianus III (238-244 AD), numerous ceramic shards were recovered, such as clay vessels –household or luxury artifacts, coroplast artifacts and oil lamps, alongside a numerous scattered animal bones.

Alongside the statuary groups and the votive statues of Venus and Amor, Venus in different iconographic poses and a couple of deities seated on a throne, there were also ceramic fragments with relief decorations that depict the god Dionysus/Liber Pater, as well as snakes that have been associated in time with the cult of Mithras, Sabazios or Dionysus. Practically, it is an association of coroplastic artifacts depicting deities with ceramic materials from vessels used mainly for celebrating a religious cult (*krater*), which might indicate the presence of another sanctuary of Dionysus/Liber at Apulum in the area outside the walls of *municipium Septimium Apulense*, in addition to the one already excavated in *colonia Aurelia Apulensis*, where coroplastic artifacts were found in the same associations. The identification of toys, such as a horse, or children figurines alongside votive coroplastic artifacts and *krater* fragments can be correlated with the Liberalia celebration, dedicated to this god.

Venus and Amor statuary group (catalogue no. 3) has traces of pigment on its surface, probably lime, something not often encountered in the coroplastic from Dacia. Another interesting item is a possible handle from a vessel (catalogue no. 17), shaped like a human forearm and hand. Unfortunately, we could not find any analogies and the manner of depicting the anatomical traits is coarse, lacking aesthetic quality. Among the clay wheels, the one with very realistically rendered spokes stands out; when it was made, the raw clay between the spokes had been removed with a sharp tool, a practice with no analogies from Dacia.

The association of these types of materials suggests the presence nearby, in the northern area located outside the walls of the second Roman city from Apulum (*municipium Septimium Apulense*) of a sanctuary of Dionysus/Liber Pater. This is not unusual, given the intensive spread of this cult in the urban centre that is Apulum.

**Rezumat:** Subiectul acestui articol îl constituie un lot de piese aparținând coroplasticii și ceramicii cu decor aplicat în relief care a fost descoperit în zona extramurană nordică al celui de-al doilea oraș roman de la Apulum, *municipium Septimium Apulense*. Această așezare urbană s-a dezvoltat după anul 197 din așezarea de tip *canabae*, apărută încă din timpul lui Traian, după construirea lagărului legiunii a XIII-a Gemina. Punctul cercetării arheologice preventive s-a aflat la 600 m nord de castrul roman. În acest loc au fost identificate zeci de gropi menajere, majoritatea de epocă romană. Acestea au fost încadrate cronologic în sec. III p.Chr. pe baza inventarului ceramic și mai ales numismatic. Alături de cele două monede emise de Elagabal (218-222 p.Chr.) și Gordianus III (238-244 p.Chr.), au fost recuperate

numeroase fragmente ceramice cum ar fi: vase din lut, de uz casnic sau de lux, piese coroplastice și opaițe, alături de o însemnată cantitate de oase de animale găsite în poziție dezarticulată.

În timpul analizei materialului arheologic am observat că, alături de fragmentele de grupuri statuare și statuete votive din lut aparținând lui Venus cu Amor, Venus în diverse ipostaze iconografice și divinități paterne așezate pe tron, au apărut fragmente ceramice cu decor aplicat în relief care înfățișează pe zeul Dionysos/Liber Pater, dar și șerpi, puși de-a lungul timpului în legătură cu cultul lui Mithras, Sabazios sau Dionysos. Este practic vorba despre o asociere a unor piese coroplastice reprezentând zeități cu materiale ceramice de la vase folosite special pentru celebrarea unui cult religios (*krater*), care ne poate indica prezența unui alt sanctuar al lui Dionysos/Liber la Apulum, în zona extramurană a *municipium Septimium Apulense*, alături de cel cercetat arheologic în *colonia Aurelia Apulensis*, unde au fost descoperite piese coroplastice în același tip de asociere. Identificarea unor jucării sub forma unui cal sau a unor copii, alături de aceste piese coroplastice votive și fragmente de *krater* poate fi pusă în legătură cu sărbătoarea Liberalia, închinată acestui zeu.

Grupul statuar Venus și Amor (catalog nr. 3) are pe suprafața sa urme de pigment, probabil var, aspect mai rar întâlnit pe coroplastica din Dacia. Amintim ca exemplu doar o piesă în formă de porumbel descoperită la Apulum acoperită cu un strat de var. Foarte interesantă este o posibilă toartă de vas (catalog nr. 17), care are forma unui antebraț și a unei mâini umane. Din păcate nu am găsit analogii, iar maniera de redare a trăsăturilor anatomice este grosolană, lipsită de estetică. Dintre roțițele de lut prezentate, iese în evidență cea ale cărei spițe sunt redade mult mai real, deoarece în momentul confecționării, lutul crud dintre acestea fusese îndepărtat cu ajutorul unei unelte ascuțite, aspect tehnic ce nu s-a mai întâlnit la alte piese de gen din Dacia.

În concluzie, importanța acestor descoperiri dată de asocierea acestor tipuri de materiale prezentate aici, ne-ar putea sugera indirect prezența în apropiere, în zona extramurană nordică a celui de-al doilea oraș de la Apulum (*municipium Septimium Apulense*) a unui sanctuar al lui Dionysos/Liber Pater. Acest aspect nu ar fi unul neobișnuit, având în vedere răspândirea intensă a acestui cult în centrul urban Apulum.

**Keywords:** votive terracotta, pottery with relief decoration, pottery with stamped decoration, toys.

**Cuvinte cheie:** teracote votive, ceramică cu decor aplicat în relief, ceramică cu decor ștampilat, jucării.

## INTRODUCERE

An de an se desfășoară pe teritoriul vechiului centru urban Apulum cercetări arheologice preventive care duc la descoperirea a numeroase artefacte întregind cunoștințele despre societatea provincială a Daciei romane. Descoperirea recentă a unui lot de artefacte coroplastice, alături de fragmente de vase de cult (*krater*) cu decor aplicat în relief, ne-a îndemnat să aducem la cunoștința lumii științifice informații despre piesele în sine, cât și despre contextul lor de descoperire. Cu un deceniu în urmă editam o lucrare pe aceeași tematică, care cuprindea artefactele provenite de pe teritoriile orașelor Apulum și Ampelum aflate în colecțiile Muzeului Național al Unirii Alba Iulia<sup>1</sup>. Toate acestea vor fi analizate într-un context mai larg, care ține de răspândirea cultului lui Dionysos/Liber Pater la Apulum.

## CONTEXTUL DESCOPERIRILOR

În perioada iulie-septembrie 2020 a fost efectuată o cercetare arheologică preventivă în Alba Iulia, str. Moșilor, nr. 90, ocazionată de construirea unui imobil de locuințe colective și spații comerciale. Amplasamentul pe care s-a realizat săpătura arheologică se află în partea nordică a municipiului Alba Iulia, în zona extramurană a *municipium Septimium Apulense*<sup>2</sup>, cel de-al doilea oraș roman de la Apulum, dezvoltat din canabele legiunii a XIII-a Gemina, la aproximativ 600 m nord de castrul legiunii<sup>3</sup>. Pentru cercetarea perimetrului afectat de proiect a fost trasată o suprafață de 878 mp. În interiorul acesteia au fost descoperite 65 complexe arheologice, din care, peste jumătate au fost datate în epoca romană (35

<sup>1</sup> Anghel et alii 2011.

<sup>2</sup> Ota 2012.

<sup>3</sup> Moga 1998.

complexe), mai precis în sec. III p.Chr. pe baza descoperirii a două monede de bronz de la Elagabal și Gordianus III. Celelalte au fost încadrate cronologic în perioada evului mediu timpuriu (un complex din a doua jumătate a sec. IX), în perioada premodernă (9 complexe din sec. XVI – XVII) și unul în cea contemporană. În cazul a 19 complexe arheologice nu s-a putut stabili o datare, acestea fiind lipsite de inventar arheologic. În interiorul complexelor au fost descoperite materiale arheologice diverse, remarcându-se, pentru epoca romană, un opaiț din bronz, fragmente de la statuete de lut, cu reprezentarea zeiței Venus, fragmente de *terra sigillata*<sup>4</sup>, monede de bronz și argint, fibule de bronz, ace de os, opaițe de lut etc.

Am ales să facem o descriere a complexelor în care au fost găsite artefactele ce fac obiectul analizei acestui articol. Ele sunt datate în epoca romană, cu excepția Cx. 38, încadrat în evul mediu timpuriu (a doua jumătate a sec. IX).

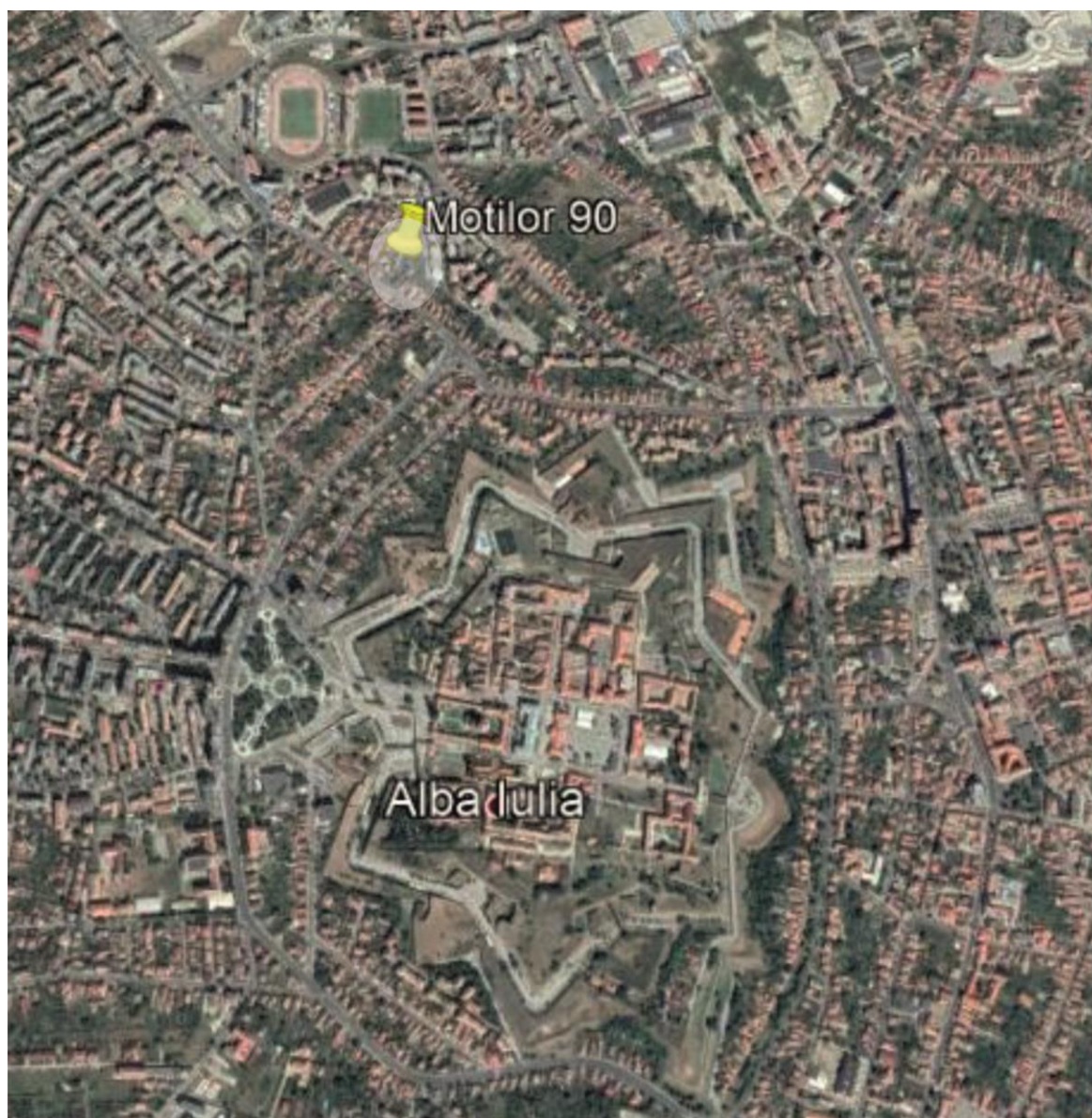


Fig. 1. Localizarea descoperirilor pe harta orașului Alba Iulia / *The localisation of discoveries on the satellite map of the town Alba Iulia.*

<sup>4</sup> Ceramica de lux (*terra sigillata*) descoperită aici va face obiectul altui articol.

Cx. 22 – **Groapă menajeră** - Se conturează la adâncimea de 0,8 m, adâncindu-se până la 3,5 m față de nivelul actual de călcare. Are în plan o formă ovală, cu dimensiunile de 5,8 × 4,4 m. Avându-se în vedere dimensiunile complexului, acesta a fost împărțit în patru cadrane, notate de la A la D, cercetarea realizându-se în mai multe etape. La secționare s-a constatat că adâncimea și stratigrafia complexului nu sunt unitare în zona inferioară a acestuia. Au fost observate maxim cinci niveluri de umplere. Primul nivel este realizat din sol negru amestecat cu cenușă, al doilea, din sol negru amestecat cu arsură și cenușă, al treilea, din sol negru amestecat cu cenușă, al patrulea, din sol negru amestecat cu sol brun, iar al cincilea constă din sol negru amestecat cu sol galben. Umplutura din primele patru niveluri este foarte afânată. La adâncimea de 1,7 m a fost descoperit un fragment care provine de la un altar anepigraf. Inventarul este format din materiale ceramice, oase de animale și fragmente de *tegulae*. Materialul special este format din: două fragmente care provin de la o statueta de lut, cu reprezentarea zeiței Venus, fragmente de la o statueta cu divinități paterne, un vas cu reprezentarea lui Dionysos/Liber Pater, două fragmente de la opaițe de lut. De la adâncimea de 2,5 m groapa este săpată în balastru. Pereții și fundul complexului au formă neregulată.

Cx. 23 – **Groapă menajeră** - Se conturează la adâncimea de 0,8 m, adâncindu-se până la 4,5 m față de nivelul actual de călcare, având în plan o formă ovală, cu dimensiunile de 3,6 × 2,9 m. La secționare au fost observate șapte niveluri de umplere. Primul nivel este realizat din sol negru, al doilea, din sol negru amestecat cu arsură și cenușă, al treilea, din sol negru amestecat cu cenușă, al patrulea, din pietriș amestecat cu sol negru, al cincilea, din sol negru amestecat cu cenușă, al șaselea, din sol negru, iar al șaptelea constă din sol negru amestecat cu sol galben. Inventarul este format din materiale ceramice, oase de animale, și fragmente de *tegulae*. Materialul special este format dintr-o fibulă de bronz, fragmente de la o statueta de lut, cu reprezentarea zeiței Venus, un fragment de statueta de lut, fragmente de la vase de tip *terra sigillata*, cinci fragmente de la opaițe de lut (unul este patruleter), o cheie de fier, cinci ace de os, un vas fragmentar care are redați șerpi pe toarte, un mâner de *patera* (în formă de mână). De la adâncimea de 2,5 m groapa este săpată în balastru. Pereții și fundul au formă neregulată.

Cx. 28 – **Groapă menajeră** - Se conturează la adâncimea de 0,8 m, adâncindu-se până la 3,7 m față de nivelul actual de călcare, având în plan o formă circulară, cu diametrul de 2,1 m. La secționare au fost observate cinci niveluri de umplere. Primul nivel este realizat din sol negru amestecat cu cenușă și pietriș, al doilea nivel, din sol negru amestecat cu arsură și cenușă, al treilea nivel, din sol negru amestecat cu arsură, al patrulea nivel, din sol negru amestecat cu cenușă, iar al cincilea nivel constă din sol brun amestecat cu pietriș. Inventarul este format din materiale ceramice, oase de animale și fragmente de *tegulae*, fiind descoperit pe toată adâncimea gropii, dar mai rar în nivelul cinci. Inventarul special este format din: 6 fragmente de la vase de tip *terra sigillata*, un fragment de la o roată de car de lut, două ace și un mâner din os. De la adâncimea de 2,4 m groapa este săpată în balastru. Pereții și fundul au formă dreaptă.

Cx. 29 – **Groapă menajeră** - Se conturează la adâncimea de 0,9 m, adâncindu-se până la 2,6 m față de nivelul actual de călcare, având în plan o formă circulară, cu diametrul de 1 m. La secționare au fost observate trei nivele de umplere, primul nivel fiind realizat din sol negru amestecat cu pietriș, al doilea nivel, din sol negru amestecat cu cenușă, iar al treilea, din sol negru amestecat cu sol galben. Doar în primele două nivele de umplere au fost descoperite materiale arheologice. Inventarul special este format din: trei fragmente de ace de os și fragmente de la două rotițe de car, realizate din lut. Pereții și fundul au formă dreaptă.





1



2

Fig. 2. Suprafața cercetată: 1. Vedere dinspre nord; 2. Vedere dinspre sud / Researched area: 1) the view from the north, 2) the view from the south.

Cx. 30 – **Groapă menajeră** - Se conturează la adâncimea de 0,8 m, baza acesteia aflându-se la 3,7 m față de nivelul actual de călcare. Are în plan o formă ovală, cu dimensiunile de 4,95 × 3,1 m. La secționare au fost observate patru niveluri de umplere. Primul nivel este realizat din sol negru, al doilea nivel, din sol negru amestecat cu arsură și cenușă, al treilea nivel, din sol negru amestecat cu cenușă, iar al patrulea nivel, din sol negru amestecat cu sol galben. Inventarul este format din materiale ceramice, oase de animale, și fragmente de *tegulae*. Inventarul special este format din următoarele artefacte: o fibulă de bronz, o monedă de bronz, două toarte care au redați șerpi, două fragmente de la vase de tip *terra sigillata*, trei fragmente de la opaițe de lut (unul cu ștampila CDESSI<sup>5</sup>), un fragment de la o figurină de lut, cinci ace de os și un mâner din corn. La adâncimea cuprinsă între 2 și 3 m, groapa este săpată în balastru. Pereții și fundul au formă neregulată.

Cx. 38 – **Locuință adâncită** - Se conturează la adâncimea de 0,8 m, adâncindu-se până la 1,3 m față de nivelul actual de călcare, având în plan o formă patrulateră, cu dimensiunile de 4,5 × 4,3 m. Complexul suprapune integral groapa Cx. 54. Se datează în evul mediu timpuriu, iar în inventarul acesteia au apărut, evident în poziție secundară, materiale databile în epoca romană. La secționare au fost observate două niveluri de umplere: primul este realizat din sol negru, în care apar materiale ceramice și de construcții de epocă romană și al doilea este constituit din sol negru, ușor pigmentat, în care nu apar materiale arheologice. Doar nivelul al doilea este de atribuit complexului, primul fiind rezultatul unui proces de amenajare ulterioară a zonei. În primul nivel de umplere, cel rezultat în urma amenajării ulterioare, a fost descoperită ceramică de epocă romană, printre aceasta remarcându-se un fragment de vas ce avea aplicată o reprezentare a lui Dionysos/Liber Pater, și un fragment de *terra sigillata*, cu o reprezentare a panterei. În nivelul al doilea a fost descoperită o monedă de epocă romană din bronz, de la Gordian III (238–244 p.Chr), bătută la Viminacium.

Cx. 40 – **Groapă menajeră** – este conturată la adâncimea de 1 m și se adâncește până la 4 m față de nivelul actual de călcare, având forma ovală în plan, cu dimensiunile de 3,2 × 1,5 m. La secționarea complexului au fost identificate trei niveluri de umplere. Primele două sunt delimitate de o lentilă de cenușă și arsură. Umplerea gropii s-a realizat în două etape succesive. Primul nivel este realizat din sol cenușiu, al doilea nivel este realizat dintr-un sol puternic afânat, cenușiu, iar al treilea nivel, observat pe peretele sudic, este realizat din sol negru, compact. După golirea complexului au fost observate opt trepte dispuse pe o margine a complexului, de dimensiuni diferite, săpate în solul galben steril. Acestea au adâncimile de 1,5 m, 1,7 m, 2 m, 2,15 m, 2,3 m, 2,6 m, 2,9 m, și 3,3 m. În zona superioară s-a observat un strat consistent de arsură. Inventarul este compus din material ceramic, material osteologic și fragmente provenind de la vase de sticlă. Inventarul special este format din: două monede din bronz (aflate în curs de restaurare), o verigă din bronz, fragmente provenind de la o statueta de lut, cu reprezentarea zeiței Venus, o jucărie de lut, două vase întregibile, două mărgelile din lut, patru fragmente de la opaițe din lut, trei ace de os. Pereții și fundul au formă dreaptă.

---

<sup>5</sup> C(aius, -aii) Dessi(us, -i); Caius Dessius este un cunoscut producător de opaițe de origine nord-italică, ale cărui produse au fost copiate de-a lungul epocii romane și în provincii. De-a lungul timpului au fost recuperate numeroase exemplare de pe teritoriul centrului urban Apulum: Băluță 2003, 49-55; Ota, Bounegru 2009, 68, nr. 5, pl. II; 82, nr. 87, pl. X.

## DESCRIEREA PIESELOR

### Divinități

#### 1. Statuetă votivă Venus

Descriere: se păstrează fragmentar, mai bine spus jumătatea stângă și o parte a spatelui statuetei. Lipsesc postamentul, capul și cea mai mare parte a jumătății din dreapta a piesei. Este lucrată din pastă fină, de bună calitate, de culoare roșie. Zeița redată seminud, este înveșmântată într-o *palla* care-i acoperă partea din spate a bazinului și picioarelor. Faldurile mantiei sunt marcate prin mici incizii, iar un capăt al acesteia este înfășurat de antebrațul stâng. O costiță se distinge pe umărul stâng, iar în mâna stângă lăsată ține o coroană de lauri. Coloana vertebrală este marcată printr-o incizie.

Tip iconografic: o variantă a tipului Antal V varianta b, Venus cu atribute și accesorii: zeița este înfățișată într-o variantă a tipului Venus *victrix*.

Dimensiuni: h – 9,1 cm; l – 5,2 cm.

Context de descoperire: zona extramurană nordică a *municipium Septimium Apulense*, str. Moșilor, nr. 90, Sp.01, Cx. 40, la adâncimea de 3 m.

Datare: sec. III p.Chr.

#### 2. Statuetă votivă Venus

Descriere: se păstrează fragmentar, doar partea din spate, de la fese în jos. Este lucrată din pastă fină, de bună calitate, de culoare roșie. Zeița, în ipostază seminudă, este înveșmântată într-o *palla*, strânsă într-un brâu, care-i acoperă picioarele, lăsând fesele dezvelite. Postamentul are formă ovală. Piesa prezintă urme de ardere secundară.

Tip iconografic: datorită stării fragmentare nu poate fi stabilit tipul iconografic.

Dimensiuni: h – 20,3 cm; l max – 6,2 cm.

Context de descoperire: zona extramurană nordică a *municipium Septimium Apulense*, str. Moșilor, nr. 90, Sp.01, Cx. 22, cadranul B, la adâncimea de 2,6 m.

Datare: sec. III p.Chr.

#### 3. Grup statuar Venus și Eros/Amor

Descriere: se păstrează fragmentar, cam jumătate din piesă. Lipsesc părți însemnate din postament, jumătatea dreaptă și din zona din spate a statuetei, precum și capul. Este lucrată din pastă fină, de bună calitate, de culoare roșie. Zeița, în ipostază seminudă, își sprijină greutatea corpului pe piciorul drept întins, iar stângul este îndoit și adus în față, creându-se efectul de *contraposto*. Este înveșmântată într-o *palla*, strânsă într-un brâu, care-i acoperă picioarele, un capăt al veșmântului atârând între picioare. Faldurile mantiei sunt destul de atent marcate prin incizii fine, oblice sau curbe. Sub zona pubiană *palla* este legată printr-un nod. Brațul stâng este îndoit din cot, astfel încât palma îi acoperea sânul drept care nu se mai păstrează. O costiță îi acoperă umărul stâng, iar pe braț și la încheietură poartă câte o brățară. De asemenea, la încheietura mâinii drepte se distinge încă o brățară. Sânul stâng este redat cu destulă delicatețe. Postamentul are formă rectangulară, latura frontală fiind marcată de profilaturi. La analizarea detaliată a statuetei s-a observat o peliculă de var care acoperă o mare parte a suprafeței. În dreapta zeiței se află Eros, copil, în ipostază nudă, ținând în mâini o scoică, cunoscut atribut al lui Venus. Personajul divin are părul buclat, fața rotundă, ochi rotunzi și buze cărnoase. Zeița ține palma dreaptă, deschisă, deasupra capului zeului, într-un mod destul de ciudat, lipsit de naturalețe.

Tip iconografic: o variantă a tipului II Antal: zeița este înfățișată într-o variantă a tipului Venus Capitolina, seminudă.

Dimensiuni: h – 30,5 cm; h<sub>postament</sub> – 6,3 cm; l max – 7,7 cm.

Context de descoperire: zona extramurană nordică a *municipium Septimium Apulense*, str. Moșilor, nr. 90, Sp.01, Cx. 23, cadranul B, la adâncimea de 3 m.

Datare: sec. III p.Chr.

#### **4. Statuetă votivă aparținând lui Venus**

Descriere: se păstrează fragmentar, doar o parte din zona spatelui. Se pare că zeița era redată nud. Este lucrată din pastă fină, de bună calitate, de culoare roșie. Se mai observă adâncitura prin care este marcată șira spinării. Umărul stâng este mai ridicat decât cel drept, la fel și brațul stâng, sugerând o anumită ipostază a zeiței care ne amintește de Venus Anadyomene.

Tip iconografic: o variantă a tipului III Antal: tipul Venus *Anadyomene*.

Dimensiuni: h – 6,6 cm; l max – 6,7 cm.

Context de descoperire: zona extramurană nordică a *municipium Septimium Apulense*, str. Moșilor, nr. 90, Sp.01, Cx. 28, la adâncimea de 2,4 m.

Datare: sec. III p.Chr.

#### **5. Cap de figurină votivă aparținând probabil lui Eros/Amor**

Descriere: se păstrează doar capul zeului, puternic erodat. A aparținut probabil unui grup statuar în care era înfățișat alături de Venus. Este lucrat din pastă fină, de bună calitate, de culoare roșie. Capul este înclinat spre dreapta (stânga privitorului), iar trăsăturile faciale abia se mai disting.

Dimensiuni: h – 3,9 cm; l – 2,8 cm.

Context de descoperire: zona extramurană nordică a *municipium Septimium Apulense*, str. Moșilor, nr. 90, Sp.01, Cx. 40, la adâncimea de 3 m.

Datare: sec. III p.Chr.

#### **6. Cap de figurină votivă aparținând probabil lui Eros/Amor**

Descriere: se păstrează doar capul zeului, cu fața zdrobită, astfel încât nu mai putem distinge trăsăturile faciale. A aparținut probabil unui grup statuar în care era înfățișat alături de Venus. Este lucrat din pastă fină, de bună calitate, de culoare roșie. Părul este redat în bucle.

Dimensiuni: h – 4,3 cm; l – 3,5 cm.

Context de descoperire: zona extramurană nordică a *municipium Septimium Apulense*, str. Moșilor, nr. 90, Sp.01, Cx. 23, cadranul B, la adâncimea de 3 m.

Datare: sec. III p.Chr.

#### **7. Postament de statueta votivă a unei divinități nedeterminate**

Descriere: se păstrează doar o parte a bazei, de formă circulară. Se mai distinge laba piciorului unei divinități care nu a putut fi determinată. Este lucrat din pastă semifină, de bună calitate, de culoare roșie-cărămizie, care conține nisip cu bob mic.

Dimensiuni: h – 6 cm; l – 4,5 cm.

Context de descoperire: zona extramurană nordică a *municipium Septimium Apulense*, str. Moșilor, nr. 90, Sp.01, Cx. 22, cadranul B, la adâncimea de 2,6 m.

Datare: sec. III p.Chr.





1



2

Fig. 3. Complexul 40: 1. la conturare; 2. la golire / Feature 40: 1. at contouring; 2. at emptying.

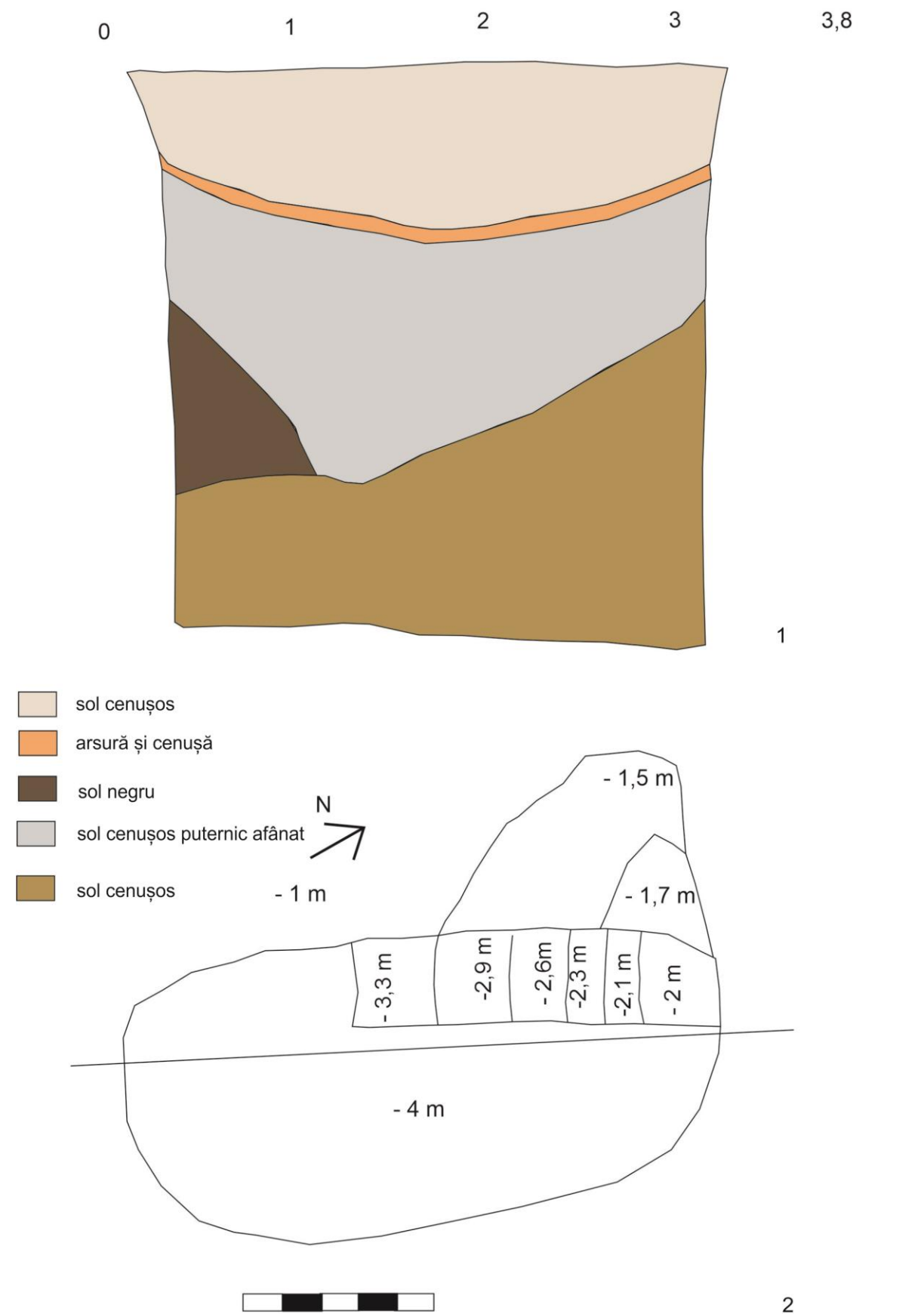


Fig. 4. Complexul 40: 1. profil vestic; 2. grund / Feature 40: 1. western profile; 2. Grundriss.



Fig. 5. 1. Statuetă votivă Venus; 2a-b. Statuetă votivă Venus; 3a-d. Grup statuar Venus și Eros/Amor; 4. Statuetă votivă aparținând lui Venus / 1. Votive statuette of Venus; 2a-b. Votive statuette of Venus; 3a-d. Statuary group of Venus and Eros/Amor; 4. Votive statuette of Venus.



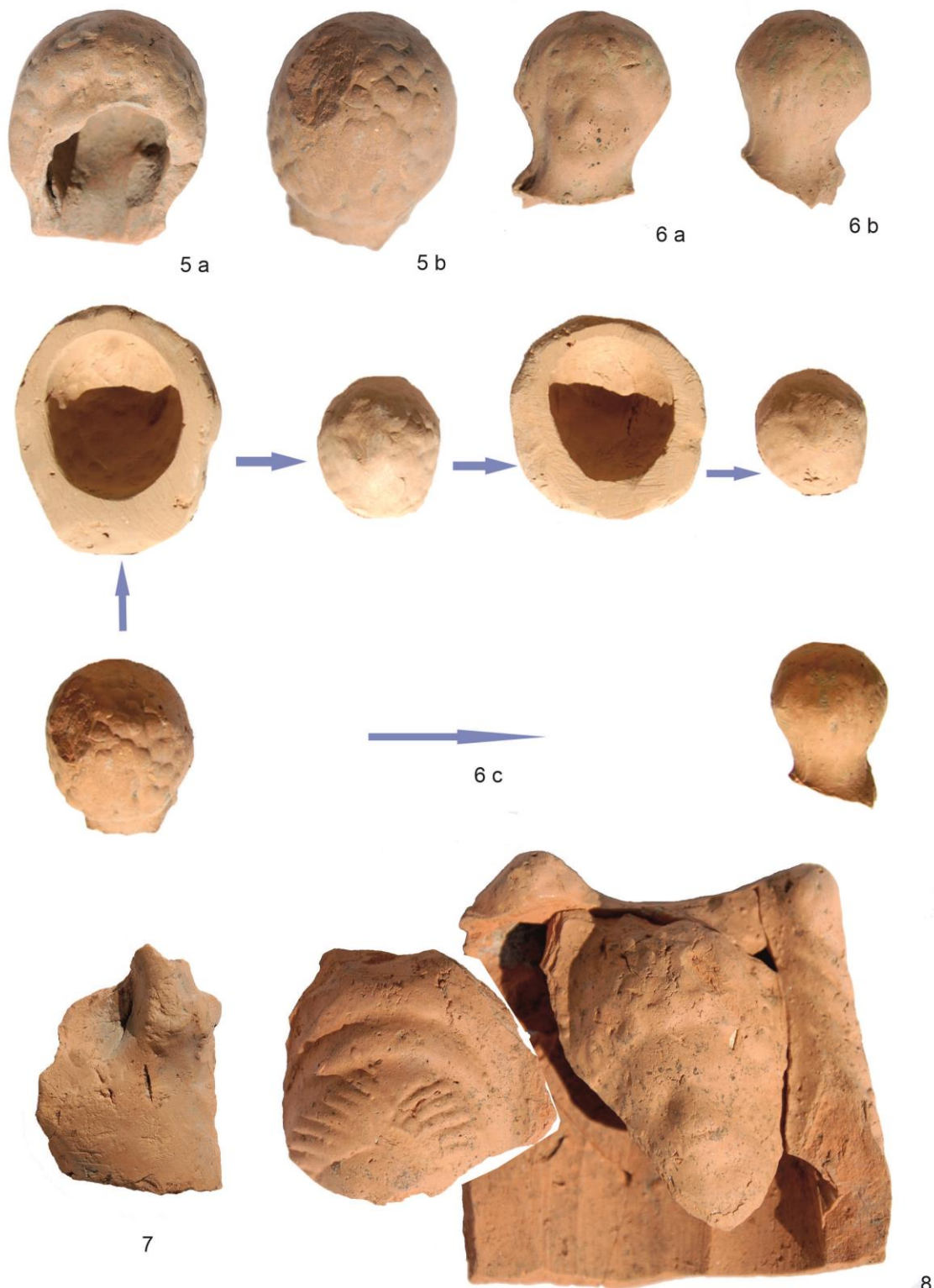


Fig. 6. 5a-b. Cap de figurină votivă aparținând probabil lui Eros/Amor; 6a-b. Cap de figurină votivă aparținând probabil lui Eros/Amor; 6c. Propunere experimentală de reducere a dimensiunilor ca urmare a contractării lutului; 7. Postament de statuete votivă a unei divinități nedeterminate; 8. Statuetă cu divinități parestre / 5a-b. Head of a votive figurine probably belonging to Eros/Amor; 6a-b. Head of a votive figurine probably belonging to Eros/Amor; 6c. Experimental proposal of reducing of dimensions as a result of contracting the clay; 7. Pedestal of votive statuette of an unidentified divinity; 8. Statuette of a couple deities seated on a throne.

### 8. Statuetă cu divinități poredre

Descriere: este lucrată din pastă de culoare roșie, de bună calitate. Se păstrează doar figura zeului, partea superioară a capului zeiței și mici fragmente din zona din spate a tronului. Zeul, așezat în partea stângă a tronului, are părul bogat, barba stufoasă, iar zeița, așezată în partea dreaptă a tronului, are părul pieptănat în meșe paralele, dispuse oarecum radial. De asemenea poartă pe cap *tiara*. Restul trăsăturilor faciale ale zeităților sunt abia vizibile. Tronul este cu spătar înalt, marginea superioară a acestuia prezentând două arcuri.

Dimensiuni: h – 6,8 cm; l – 6,7 cm.

Context de descoperire: zona extramurană nordică a *municipium Septimium Apulense*, str. Moșilor, nr. 90, Sp.01, Cx. 22, cadranul D.

Datare: sec. III p.Chr.

### Vase cu decor aplicat în relief

#### 9. Fragment ceramic cu medalion aplicat în relief

Descriere: este lucrat din pastă roșie-cărămizie, de bună calitate. Partea de jos a medalionului are forma unei baze de altar cu profilaturi. Fragmentul ceramic prezintă urme de angobă roșie. Se distinge imaginea lui Dionysos/Liber Pater. Zeul este seminud, în picioare, ușor aplecat spre stânga. Este îmbrăcat în pielea panterei (*nebris*), ține *thyrsos*-ul în mâna stângă, iar în cea dreaptă *kantharos*-ul cu vin, din care varsă în gura panterei, așezată lângă piciorul său drept. Zeul este încadrat de un chenar cu margini laterale duble, care se arcuiesc spre interior.

Dimensiuni păstrate: 6,3 × 6,1 cm.

Context de descoperire: zona extramurană nordică a *municipium Septimium Apulense*, str. Moșilor, nr. 90, Sp.01, Cx. 23, cadranul A, la adâncimea de 1,8 m.

Datare: sec. III p.Chr.

#### 10. Fragment de *krater* cu medalion aplicat în relief

Descriere: este lucrat din pastă roșie, de bună calitate, care are aplicat un firnis de culoare roșie pe suprafață. Pe decorul aplicat în relief apare Dionysos/Liber Pater, seminud, cu pielea panterei așezată în diagonală de pe umărul drept până pe șoldul stâng, acoperindu-i pieptul. Zeul are alură adolescentină, cu părul împodobit cu o coroană din frunze și fructe de iederă (*corymbus*). Își sprijină greutatea corpului pe piciorul drept, adus în față, în timp ce stângul este ușor îndoit, creându-se astfel efectul de *contraposta*. În mâna stângă ține *thyrsos*, iar în cea dreaptă, care nu se mai păstrează, ținea *kantharos*-ul cu care turna vin în gura panterei. Este cea mai cunoscută imagine iconografică a zeului, care îl înfățișează în călătoria sa spre India.

Dimensiuni:

Context de descoperire: zona extramurană nordică a *municipium Septimium Apulense*, str. Moșilor, nr. 90, Sp.01, Cx. 22, la adâncimea de 2,3 m.

Datare: sec. III p.Chr.

#### 11. Fragment ceramic cu medalion aplicat în relief

Descriere: este lucrat din pastă roșie-cărămizie, de bună calitate. Fragmentul ceramic prezintă urme de angobă roșie. Se distinge imaginea lui Dionysos/Liber Pater într-un medalion circular. Zeul, în prim plan, este seminud, în picioare, cu greutatea corpului pe piciorul stâng, în timp ce piciorul drept este îndoit și adus ușor în față. Este îmbrăcat în pielea panterei (*nebris*), care-i acoperă coapsa dreaptă. Ține *thyrsos*-ul în mâna dreaptă, iar în cea stângă *kantharos*-ul cu vin. Probabil că în dreapta zeului se afla pantera, dar imaginea se păstrează precar. Pe fundalul întregii imagini se pot distinge cu greu simboluri vegetale legate de cultul dionisiac, cum ar fi



vrejuri de viță-de-vie și ciorchini de struguri. În planul secund, în partea stângă a imaginii se observă un alt personaj, subdimensionat, probabil tot din cortegiul dionisiac, din care se mai păstrează doar parțial picioarele (piciorul stâng este ușor îndoit).

Dimensiuni păstrate: 6,9 × 6,7 cm.

Context de descoperire: zona extramurană nordică a *municipium Septimium Apulense*, str. Moșilor, nr. 90, Sp.01, Cx. 38, la adâncimea de 1,2 m.

Datare: sec. III p.Chr.

### **12. Fragment ceramic cu un șarpe aplicat în relief**

Descriere: este lucrat din pastă roșie, de bună calitate. Este un perete de vas (probabil de tip *krater*) pe care se distinge silueta unui șarpe în relief.

Dimensiuni păstrate: 5,6 × 4,4 cm.

Context de descoperire: zona extramurană nordică a *municipium Septimium Apulense*, str. Moșilor, nr. 90, Sp.01, Cx. 40, la adâncimea de 2,3 m.

Datare: sec. III p.Chr.

### **13. Fragment ceramic cu un șarpe aplicat în relief**

Descriere: este lucrat din pastă roșie-cărămizie, de bună calitate. Are aplicată o angobă roșie. Se păstrează un fragment din buza și toarta de vas (probabil de tip *krater*) pe care se distinge silueta unui șarpe în relief. Solzii sunt marcați printr-un decor care constă din linii paralele, dispuse oblic, pe lățimea corpului animalului, redată prin puncte incizate obținute prin folosirea unui piepten. Buza este ușor evazată.

Dimensiuni păstrate: h – 4,2 cm; L – 10,3 cm.

Context de descoperire: zona extramurană nordică a *municipium Septimium Apulense*, str. Moșilor, nr. 90, Sp.01, Cx. 30.

Datare: sec. III p.Chr.

### **14. Fragment ceramic cu un șarpe aplicat în relief**

Descriere: este lucrat din pastă roșie, de bună calitate. Are aplicată o angobă roșie. Se păstrează un fragment din buză și o toartă de vas (de tip *krater*) pe care se distinge silueta unui șarpe în relief, care are capul decorat prin linii incizate dispuse în rețea.

Dimensiuni păstrate: l – 5,5 cm; L – 9,2 cm.

Context de descoperire: zona extramurană nordică a *municipium Septimium Apulense*, str. Moșilor, nr. 90, Sp.01, Cx. 30, la adâncimea de 1,3 m.

Datare: sec. III p.Chr.

### **15. Fragment ceramic cu șerpi aplicați în relief**

Descriere: este lucrat din pastă roșie, de bună calitate. Are aplicată o angobă roșie. Se păstrează un fragment din buză și o toartă de vas (de tip *krater*) pe care se disting siluetele a trei șerpi în relief, dispuși pe lungimea torții. Buza este dreaptă și ușor evazată.

Dimensiuni păstrate: L – 19,2 cm, l – 15,2 cm.

Context de descoperire: zona extramurană nordică a *municipium Septimium Apulense*, str. Moșilor, nr. 90, Sp.01, Cx. 40, la adâncimea de 3,8 m.

Datare: sec. III p.Chr.



Fig. 7. 9a-b. Fragment ceramic cu medalion aplicat în relief; 10a-b. Fragment de *krater* cu medalion aplicat în relief; 11a-b. Fragment ceramic cu medalion aplicat în relief / 9a-b. Pottery fragment with relief applied decoration; 10a-b. Fragment of *Krater* with relief applied decoration; 11a-b. Pottery fragment with relief applied decoration.

### Ceramică cu decor ștampilat

#### 16. Fragment ceramic cu decor ștampilat

Descriere: este lucrat din pastă roșie, de bună calitate. Are aplicată o angobă roșie. Se păstrează un fragment din peretele unui vas (de tip *krater*) pe care se disting patru rozete obținute prin ștampilare.

Dimensiuni păstrate: 16 × 12,3 cm.

Context de descoperire: zona extramurană nordică a *municipium Septimium Apulense*, str. Moșilor, nr. 90, Sp.01, Cx. 40, la adâncimea de 3,8 m.

Datare: sec. III p.Chr.

### Varia

#### 17. Toartă de vas (?)

Descriere: este lucrată din pastă roșie, de bună calitate. Era probabil atașată de corpul unui vas. Are forma unui antebraț și a unei mâini umane redată grosolan și stilizat, fără respectarea componentelor anatomice. Mai precis, degetele sunt delimitate prin incizii cu o lățime mare.

Dimensiuni păstrate: L – 10,4 cm; l – 3,2 cm.

Context de descoperire: zona extramurană nordică a *municipium Septimium Apulense*, str. Moșilor, nr. 90, Sp.01, Cx. 28, la adâncimea de 2,9 m.

Datare: sec. III p.Chr.

### Jucării

#### 18. Soclu fragmentar de figurină reprezentând un copil

Descriere: este lucrat din pastă roșie, de bună calitate. Se păstrează doar partea dreaptă a soclului. Avea formă semicirculară, iar latura din față este redată în profilaturi.

Dimensiuni păstrate: h - 5,2 cm; l – 3,3 × 2,2 cm.

Context de descoperire: zona extramurană nordică a *municipium Septimium Apulense*, str. Moșilor, nr. 90, Sp.01, Cx. 40.

Datare: sec. III p.Chr.

#### 19. Fragment de figurină reprezentând un copil

Descriere: este lucrat din pastă roșie, de bună calitate, dar arderea este incompletă. Se păstrează doar partea din spate, stânga a figurinei.

Dimensiuni păstrate: h – 7,4 cm; l – 3,5 cm; l<sub>bază</sub> – 2,8 × 2,2 cm.

Context de descoperire: zona extramurană nordică a *municipium Septimium Apulense*, str. Moșilor, nr. 90, Sp.01, Cx. 40, la adâncimea de 2,3 m.

Datare: sec. III p.Chr.

#### 20. Fragment de figurină reprezentând un copil

Descriere: este lucrat din pastă roșie, de bună calitate. Se păstrează ochiul și urechea stângă a figurinei și o parte a calotei craniene, fără păr.

Dimensiuni păstrate: h - 3 cm; l – 4,6 cm.

Context de descoperire: zona extramurană nordică a *municipium Septimium Apulense*, str. Moșilor, nr. 90, Sp.01, Cx. 29, la adâncimea de 2,5 m.

Datare: sec. III p.Chr.

## 21. Fragment de figurină reprezentând un copil

Descriere: este lucrat din pastă roșie, de bună calitate. Se păstrează doar partea din spate, dreapta a figurinei, fără soclu. Coloana vertebrală este marcată printr-o ușoară incizie, iar în zona gâtului se mai distinge o incizie care marchează colanul purtat la gât.

Dimensiuni păstrate: h – 6,1 cm; l – 3,8 cm.

Context de descoperire: zona extramurană nordică a *municipium Septimium Apulense*, str. Moșilor, nr. 90, Sp.01, Cx. 30, la adâncimea de 2,5 m.

Datare: sec. III p.Chr.



Fig. 8. 12. Fragment ceramic cu un șarpe aplicat în relief; 13. Fragment ceramic cu un șarpe aplicat în relief; 14. Fragment ceramic cu un șarpe aplicat în relief; 15a-b. Fragment ceramic cu șerpi aplicați în relief, 16. Fragment ceramic cu decor ștampilat; 17a-b. Toartă de vas (?) / 12. Pottery fragment with a relief applied snake; 13. Pottery fragment with a relief applied snake; 14. Pottery fragment with a relief applied snake; 15a-b. Pottery fragment with a relief applied snakes, 16. Pottery fragment with a stamped decoration; 17a-b. The handle of vessel (?).



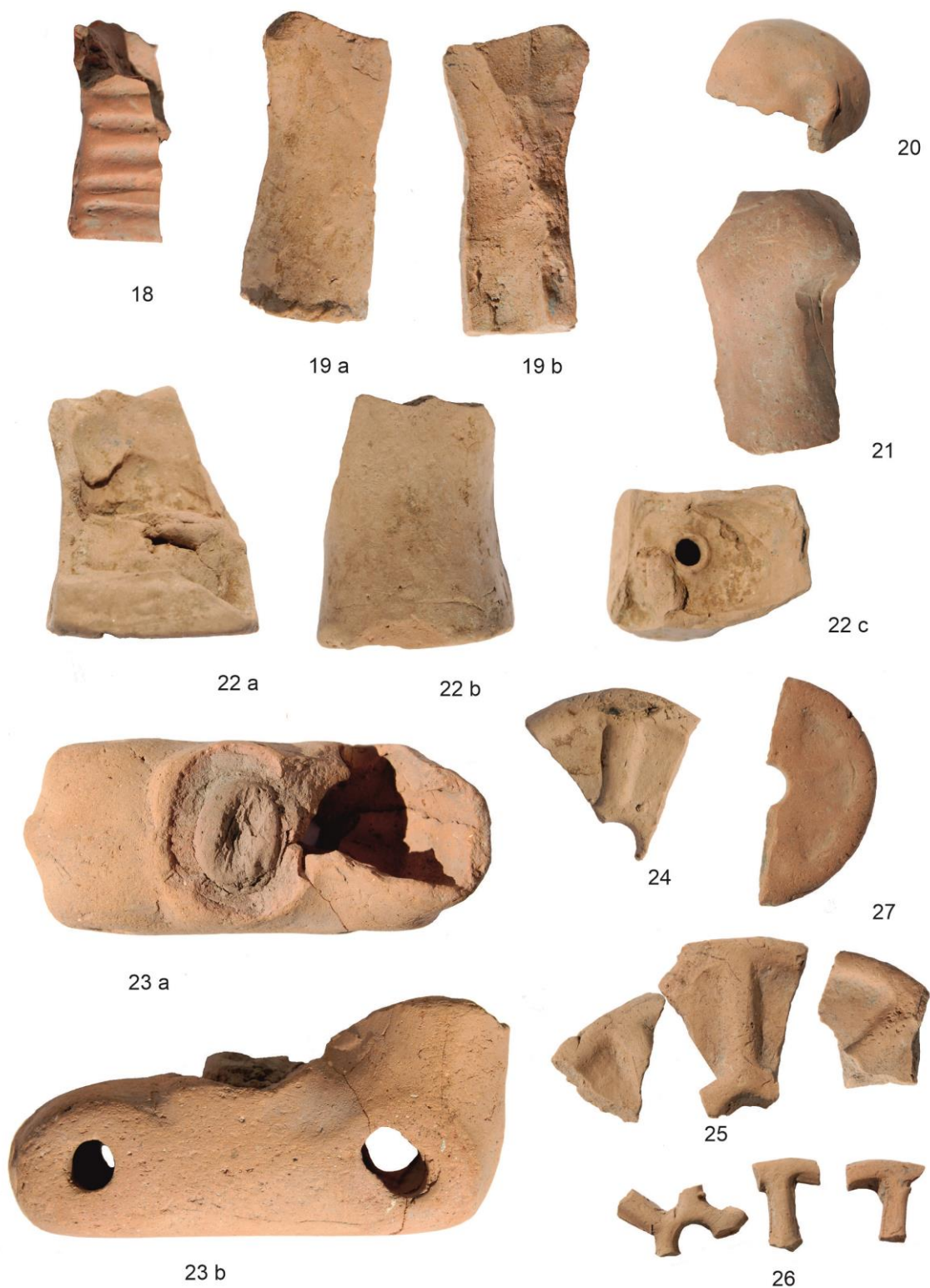


Fig. 9. 18. Soclu fragmentar de figurină reprezentând un copil; 19a-b. Fragment de figurină reprezentând un copil; 20. Fragment de figurină reprezentând un copil; 21. Fragment de figurină reprezentând un copil; 22a-c. Soclu fragmentar de figurină reprezentând un copil; 23a-b. Figurină în formă de cal; 24. Rotiță de car, 25. Rotiță de car; 26. Rotiță de car; 27. Rotiță de car / 18. *Fragmentary pedestal of a child figurine, 19a-b. A fragment of a child figurine; 20. A fragment of a child figurine; 21. A fragment of a child figurine; 22a-c. Fragmentary pedestal of a child figurine; 23a-b. Horse figurine; 24. Wagon wheel; 25. Wagon wheel; 26. Wagon wheel; 27. Wagon wheel.*



## 22. Soclu fragmentar de figurină reprezentând un copil

Descriere: este lucrat din pastă cărămizie, de bună calitate, ce conține nisip cu bob mic. Se păstrează doar partea inferioară a soclului.

Dimensiuni păstrate: h – 5,7 cm; l<sub>bază</sub> – 4,7 × 4,4 cm.

Context de descoperire: zona extramurană nordică a *municipium Septimium Apulense*, str. Moșilor, nr. 90, Sp.01, Cx. 23, cadranul A, la adâncimea de 2,6 m.

Datare: sec. III p.Chr.

## 23. Figurină în formă de cal

Descriere: este lucrată din pastă roșie, de bună calitate, ce conține nisip cu bob mic. Se păstrează doar trupul animalului. Se observă zona unde era așezat călărețul.

Dimensiuni păstrate: L – 14 cm; l – 6,1 cm; h – 6,4 cm.

Context de descoperire: zona extramurană nordică a *municipium Septimium Apulense*, str. Moșilor, nr. 90, Sp.01, Cx. 40, la adâncimea de 2,6 m.

Datare: sec. III p.Chr.

## 24. Rotiță de car

Descriere: este lucrată din pastă roșie, de bună calitate, ce conține nisip cu bob mic. Se păstrează doar o zonă în care se distinge o spiță și o parte a cadrului exterior al butucului.

Dimensiuni păstrate: raza – 3,6 cm.

Context de descoperire: zona extramurană nordică a *municipium Septimium Apulense*, str. Moșilor, nr. 90, Sp.01, Cx. 28, la adâncimea de 3,4 m.

Datare: sec. III p.Chr.

## 25. Rotiță de car

Descriere: este lucrată din pastă cărămizie, de bună calitate. Se păstrează în trei fragmente pe care se disting spițe și o parte a cadrului exterior al butucului.

Dimensiuni păstrate: 1. Raza – 4,3 cm; 2. 4,8 × 4 cm; 3. 3 × 2,6 cm.

Context de descoperire: zona extramurană nordică a *municipium Septimium Apulense*, str. Moșilor, nr. 90, Sp.01, Cx. 29, la adâncimea de 2,5 m.

Datare: sec. III p.Chr.

## 26. Rotiță de car

Descriere: este lucrată din pastă roșie, de bună calitate. Se păstrează doar trei fragmente din spițe și o parte a cadrului exterior al butucului. Zona dintre spițe a fost decupată de meșter înainte de arderea piesei în cuptor.

Dimensiuni păstrate: 1. 3 × 3 cm; 2. 3,5 × 2,5 cm; 3. 4,4 × 1 cm.

Context de descoperire: zona extramurană nordică a *municipium Septimium Apulense*, str. Moșilor, nr. 90, Sp.01, Cx. 29, la adâncimea de 2,9 m.

Datare: sec. III p.Chr.

## 27. Rotiță de car

Descriere: este lucrată din pastă cărămizie, de bună calitate, care conține mică. Se păstrează doar o zonă în care se disting patru spițe și o parte a cadrului exterior al butucului.

Dimensiuni păstrate: raza – 3,9 cm.

Context de descoperire: zona extramurană nordică a *municipium Septimium Apulense*, str. Moșilor, nr. 90, Sp.01, Cx. 28, la adâncimea de 2,9 m.

Datare: sec. III p.Chr.

## SEMNIIFICAȚIE ȘI STUDIU ICONOGRAFIC

### Statuete ale zeiței Venus

Venus este zeița iubirii și a plăcerilor în mitologia greco-romană, protector al căsătoriilor (în asociere cu Hera), veghind asupra buneii desfășurări a ciclului cosmic<sup>6</sup>. În provincia Dacia a cunoscut o largă răspândire, bucurându-se de o însemnată popularitate<sup>7</sup>.

Am ales să urmăresc tipologia iconografică realizată de A. Antal, deoarece a reușit să analizeze aproape toate imaginile iconografice ale zeiței din Dacia într-o carte apărută destul de recent dedicată cultului Venerei în provincie<sup>8</sup>. Dacă ne referim la produsele coroplastice votive care redau imaginea divinităților panteonului greco-roman, Venus ocupă de departe primul loc, cu 85% din aceste reprezentări iconografice, fiind cea mai populară divinitate a panteonului clasic din provincia Dacia<sup>9</sup>. De obicei asemenea statuete și figurine votive erau așezate în *lararia* locuințelor sau în *favissae*, gropi din apropierea templelor în care erau depuse ofrandele care constau în statuete și reliefuri votive care erau considerate proprietatea zeului. În cazul descoperirilor noastre este vorba despre gropi menajere. Este posibil să poată fi relaționate cu cultul domestic, așa cum s-a dovedit prin descoperirile din Gallia, acestea având rolul de a proteja casa și locatarii acesteia<sup>10</sup>. Nu mai insistăm asupra tuturor teoriilor, dar trebuie menționat că teracotele votive ale Venerei sunt foarte răspândite în mediul militar, iar la Apulum există o producție impresionantă a acestora. M. Bărbulescu a oferit câteva explicații cu privire la însemnătatea acestor reprezentări coroplastice ale Venerei: legat de mediul militar, aceste statuete votive e posibil să fi avut un rol apotropaic, ce consta în protejarea împotriva morții; pentru viața casnică este greu de crezut că ar fi ilustrat frumosul, deoarece aveau o slabă calitate artistică; în schimb puteau îndeplini și o funcție magică care se referea la rolul maternității sau la credințele în puterea dragostei<sup>11</sup>. Statueta de la nr. 4 o reprezintă pe Venus, în tipul iconografic *Anadyomene*, datorită poziției brațelor (chiar dacă se păstrează fragmentar). Cel mai probabil statueta era de tipul III Antal, care se referă la Venus *Anadyomene*, varianta nudă, adică varianta a<sup>12</sup>.

Tipurile iconografice sunt inspirate din "caietele de modele" întocmite după prototipurile iconografice ilustrate de statuaria din marmură și bronz a artei sculpturale grecești<sup>13</sup>. Din acest lot de piese distingem tipuri iconografice precum Venus *victrix*, Venus *Anadyomene* și Venus Capitolina, fiecare în diverse variante.

Prima statueta se încadrează în tipul V Antal, numit "Venus cu atribute și accesorii", varianta b. cu coroană de lauri, care ne redă pe Venus *Victrix*, care are numeroase analogii la Apulum, Gherla, Porolissum etc<sup>14</sup>. Prototipul acestei reprezentări se găsește în statuaria greacă, unde zeița este înarmată și este asociată cu Ares<sup>15</sup>. A treia piesă este un grup statuar, în care zeița este în asociere cu Eros/Amor, este redată în variantă seminudă, tipul Antal II,

<sup>6</sup> Vertemont 2000, 33, 329; Grimal 2001, 32-34; Ferrari 2003, 869-870.

<sup>7</sup> Antal 2016a.

<sup>8</sup> Antal 2016a.

<sup>9</sup> Antal 2016a, 76.

<sup>10</sup> Antal 2016a, 96.

<sup>11</sup> Bărbulescu 2003, 140.

<sup>12</sup> Antal 2016a, 83.

<sup>13</sup> Gramatopol 2000, 185; Ștefănescu-Onițiu 2008, 362.

<sup>14</sup> Popa 1978, 149-150, nr. 2-3, fig. 2-3; Anghel *et alii* 2011, nr. 3, 5, 7, 15; Antal 2016a, 86.

<sup>15</sup> Antal 2016a, 38-39.

care ilustrează tipul Venus Capitolina<sup>16</sup>. Nu este cazul să insistăm asupra analogiilor acestor reprezentări, deoarece grupurile statuare ale Venerei cu Eros/Amor sunt destul de frecvente. În schimb, trebuie să menționăm că *acest tip de reprezentare alături de Eros/Amor din tipul Venus Capitolina este foarte rar și întâlnit deocamdată numai la Apulum*. Un grup statuar al Venerei alături de Eros/Amor, dar diferit ca ipostază iconografică a zeiței (în opinia noastră avem de-a face cu o variantă a tipului Venus *Anadyomene*), a fost găsit în cercetările de la sanctuarul lui Liber Pater din colonia Aurelia Apulensis, primul oraș de la Apulum<sup>17</sup>. Astfel, se pare că această variantă a Venerei alături de Eros/Amor a fost produsă în atelierul atestat lângă acest sanctuar. Statuia lui Venus Capitolina este o copie romană din sec. II p.Chr., care se află la Muzeul Capitolin din Roma, la rândul ei fiind o replică după statuia Afrodita din Cnidos, sculptată de Praxiteles la mijlocul sec. IV a.Chr<sup>18</sup>.

Producția teracotelor cu Venus este foarte mare în centrul urban Apulum, poate chiar cea mai mare din Dacia. Doar la nivelul anului 2011 documentasem peste 30 de piese întregi și fragmentare<sup>19</sup>. Tot la Apulum avem documentate trei figurine votive ale lui Eros/Amor<sup>20</sup>.

Trebuie remarcat că figurina nr. 3 păstrează pe suprafață urme de pigment, probabil var, aspect mai rar întâlnit în contextul pieselor aparținând artei coroplastice din Dacia, deși policromarea statuetelor, după ardere, era o practică răspândită în Imperiul Roman<sup>21</sup>. La Apulum este cunoscută doar o piesă ce reprezintă un porumbel, acoperită cu un strat de var, dar funcționalitatea ei ca element decorativ este confirmată de stratul de mortar fixat pe soclu<sup>22</sup>. O altă figurină care redă un câine, acoperită cu un pigment de culoare neagră (gudron?), a fost descoperită la Romula<sup>23</sup>. Văruirea unor piese de cult, probabil cu rolul de sterilizare, o întâlnim în cazul vaselor de tip *turibula*, uneori pigmentul fiind depus în straturi succesive<sup>24</sup>.

O altă particularitate a figurinei constă din tehnica de confecționare, majoritatea pieselor de acest tip fiind manufacturate prin presare în tipare bivalve<sup>25</sup>. În acest caz corpul a fost obținut prin presare într-un tipar, iar pentru brațul stâng s-a folosit o formă separată. Ulterior brațul a fost atașat, iar îmbinarea finisată atent. Se mai păstrează urmele tăieturilor realizate de coroplast pentru obținerea detaliilor anatomice, iar antebrațul este distanțat de corp. Prin această operație figurina are o tridimensionalitate mai mare decât în cazul pieselor presate direct, care au relief mult aplatizat. Observația este confirmată și de suprapunerea brațului peste îmbinarea celor două calote. Dimensiunile mari ale celor două piese și tehnica de presare identifică opera unui coroplast cu experiență, suprafețele fiind complet presate fără fisuri superficiale sau diferențe semnificative ale grosimii corpului ceramic. Din același tipar provine și partea posterioară a figurinei nr. 2.

Analiza celor două capete aparținând unor figurine ce redau pe Eros a identificat o serie de similitudini în privința dispunerii buclelor de păr, precum și o aplatizare a reliefului piesei cu dimensiuni mai mici. Diferențele dimensionale între cele două piese sunt de cca 30%. În

<sup>16</sup> Antal 2016a, 83.

<sup>17</sup> Egri 2018, 124-125, Fig. 12/1.

<sup>18</sup> Antal 2016a, 26-27, 29-30.

<sup>19</sup> Anghel *et alii* 2011, 32-46, nr. 1-33.

<sup>20</sup> Anghel *et alii* 2011, 48, nr. 38-40.

<sup>21</sup> Rüger 1980, 22-23, Anexa 2; Ene 2017, 50.

<sup>22</sup> Anghel *et alii* 2011, 91, nr. 135.

<sup>23</sup> Bondoc 2005, 21, fig. 12.

<sup>24</sup> Fiedler 2005, 102-103, Abb. 6/6; 7/4.

<sup>25</sup> Anghel *et alii* 2011, 16.

acest caz putem vorbi fie de utilizarea a două prototipuri diferite, dar similare ca aspect, fie de copierea repetată a piesei cu dimensiuni mai mari. Lipsa unor analize de pastă nu permite identificarea surselor de lut și, prin urmare, nici determinarea coeficientului de contractare la uscare și ardere. Determinări arheometrice efectuate pentru figurine descoperite la Apulum au identificat utilizarea unor surse locale, două dintre cele 5 probe analizate fiind similare<sup>26</sup>. Pentru definirea unei relații între cele două piese a fost amprentat un mulaj din lut provenit din zona orașului Alba Iulia (Dealul Furcilor), care ulterior a fost ars în cuptor la o temperatură de 700°C. În acest cofraj a fost presat un pozitiv care a fost și el ars în cuptor la aceeași temperatură. Pentru obținerea unei dimensiuni similare piesei mai mici, operația a trebuit să fie repetată de două ori, aspect ce ar putea corespunde unei figurine de generația a treia. Lipsa feței figurinei mai mari nu a permis ridicarea unui tipar bivalv și, prin urmare, nu putem sugera cu certitudine o relație între cele două piese.

### Statuete cu divinități poredre

S-a găsit o singură statueta de acest tip în groapa menajeră Cx. 22. De-a lungul timpului au fost formulate numeroase teorii cu privire la atribuirea lor unor anumite divinități (Iupiter și Iunona, Pluto și Proserpina, Aesculapius și Hygia sau divinități dacice adorate sub forma unei *interpretatio romana*)<sup>27</sup>. În lucrările mai recente sunt avansate mai multe ipoteze. Pe baza unei inscripții de pe un tipar descoperit la Cristești<sup>28</sup>, dar și a altor epigrafe de pe monumentele din piatră, cât și a prezenței sanctuarului dedicat acestor divinități la Ulpia Traiana, S. Nemeti le consideră niște divinități locale, preaputernice, adorate de un număr redus de adepți, care apar sub apelativele de Dominus și Domina<sup>29</sup>. S. Ene le atribuie cuplului divin Pluto și Proserpina, argumentând asemănarea trăsăturilor personajelor de pe aceste statuete din teracotă cu cele de pe statuile din piatră ale acestor divinități ale Infernului<sup>30</sup>. Noi am avansat posibilitatea să-i reprezinte pe Iupiter și Iunona, aducând argumente de ordin geografic, stilistic, iconografic și religios<sup>31</sup>, care nu au fost luate în considerare, alături de cele ale lui S. Ene, într-un articol recent, în care sunt interpretate ca având sorginte ilirică, pe baza unor inscripții în piatră din Dalmația, Moesii, Pannonii și Dacia, și a uneia de pe tiparul de la Cristești, amintit mai sus<sup>32</sup>. Cert este că aceste statuete cu divinități poredre în această formă și cu aceste trăsături stilistice apar doar în Dacia Superior și Dacia Porolissensis, mai ales în mediul urban, foarte puternic romanizat și, foarte important, puternic influențat de mediul militar<sup>33</sup>.

### Vase cu medalioane aplicate în relief

Avem trei fragmente ceramice cu redarea lui Dionysos/Liber Pater în ipostaza iconografică cea mai răspândită, îmbrăcat cu pielea pantereii, ținând *thyrsos*-ul și *kantharos*-ul cu vin. La nivelul Daciei romane asemenea reprezentări ale zeului sunt destul de rare pe ceramica decorată cu medalioane aplicate în relief sau pe tipare ceramice. Pe un mâner de *patera* de

<sup>26</sup> Anghel *et alii* 2014, 276.

<sup>27</sup> O trecere în revistă a teoriilor enunțate de-a lungul timpului a se, consulta Ene 2017; Ota 2017.

<sup>28</sup> Pánczél 2010, 77-84.

<sup>29</sup> Nemeti 2012, 84, 87-88.

<sup>30</sup> Ene 2017, 1062-1063.

<sup>31</sup> Ota 2017, 346-347.

<sup>32</sup> Varga 2019, 233-257.

<sup>33</sup> Ota 2017, 346.

la Durostorum, Moesia Inferior, Dionysos apare redat în aceeași ipostază iconografică, cu *thyrsos* și *kantharos*<sup>34</sup>. Tot în această provincie, pe un vas din Bărboși apar Liber, Libera și Pan alături de șerpi aplicați în relief<sup>35</sup>. Pe un alt tipar de mâner de *patra* descoperit la Potaișsa zeul ține un *thyrsos* în mâna stângă și un obiect (greu lizibil) în mâna dreaptă, deasupra unui altar<sup>36</sup>. Nu ar fi de mirare să fie vorba despre un *kantharos* cu vin. Pe un tipar pentru *crustulae* din atelierul B de la Apulum (situat lângă sanctuarul zeului din colonia Aurelia Apulensis) zeul este redat călare pe un monstru marin<sup>37</sup>. Pe un alt *krater*, păstrat în mai multe fragmente, descoperit la Ilișua, Dionysos/Liber Pater, cu bonetă frigiană pe cap, apare nud, ținând un strugure și probabil un *thyrsos*; este în asociere cu un personaj masculin și cu unul feminin, cel mai probabil Ariadna/Libera. De asemenea, este redat și un leu, iar vasul este decorat cu șerpi aplicați în relief<sup>38</sup>. La Porolissum pe un alt vas de tip *krater* sunt redați în relief Liber și Libera, alături de Pan, încadrați de un decor care constă din viță de vie și struguri, alături de șerpi aplicați în relief<sup>39</sup>.

Toate medalioanele au fost obținute în tipare, dar au fost aplicate pe corpul vasului prin metode diferite. Pentru reliefurile 9 și 10 a fost utilizat același tipar. Pasta a fost presată în negativ apoi prin intermediul acestuia a fost aplicată pe vas. Prin presare dinspre interior peretele vasului a fost lipit de pozitiv, iar mulajul a fost îndepărtat cu atenție. La interiorul fragmentelor se observă amprente digitale suprapuse care au estompat urmele finisării la roată. Aspectul pereților în aceste zone este similar interiorului opaițelor. Ulterior marginile reliefurilor au fost netezite cu degetul, operație care a lăsat, și ea, amprente specifice. Deși s-a utilizat același tipar pozitivele sunt aplicate pe vase diferite, aspect evidențiat prin deosebirile de textură a pasteii, culoare și nuanțele angobelor celor două fragmente. Medalionul (cel mare) a fost presat într-un tipar adâncit ce prezenta o mică bordură. După o ușoară uscarea pozitivul a fost extras și lipit de vas cu o soluție de barbotină, zonele de îmbinare fiind sumar finisate. Presiunea exercitată a cauzat crăparea corpului ceramic, defect pe care olarul nu l-a remediat.

### Vase decorate cu șerpi aplicați în relief

Vasele decorate cu șerpi aplicați în relief sunt, în general, de tip *krater*<sup>40</sup>. În provincia Dacia sunt o mulțime de asemenea vase ceramice, dar problema cea mai mare constă în atribuirea lor unui anumit cult. Este cert că rolul lor cultic este indiscutabil, dar interpretarea lor trebuie să țină cont de mai multe considerente: personajele divine redate alături de șerpi și contextul arheologic de descoperire. Astfel, trebuie să fie interpretate doar ținând cont de aceste elemente.

Nu este cazul să mai amintim toate teoriile vehiculate de diverși cercetători de-a lungul timpului (unii le-au pus în legătură cu Mithras, alții cu Dionysos, Sabazios sau Serapis)<sup>41</sup>. În colonia Aurelia Apulensis, primul oraș de la Apulum, apoi la Palatul guvernatorilor Daciei, dar și

<sup>34</sup> Mușețeanu 1986, 182, fig. 2/4.

<sup>35</sup> Sanie 1981, 202, pl. 25.

<sup>36</sup> Cătinaș 2010, 221-222, pl. IV/3.

<sup>37</sup> Egri 2018, 120-121, fig. 8/4.

<sup>38</sup> Protase, Gaiu, Marinescu 1996-1997, Pl. XXXVI. Autorii descoperirii oferă doar o imagine a vasului. Meritul descrierii și interpretării personajelor care apar pe acest vas îi aparține V. Rusu-Bolindeț. Vezi: Rusu-Bolindeț 2007, 364, nota 94.

<sup>39</sup> Matei 1982, 18-20.

<sup>40</sup> Sub influența ceramicii și religiei grecești *krater*-ul este vasul folosit special pentru cult. Vezi Rusu-Bolindeț 2007, 365.

<sup>41</sup> Întreaga discuție asupra atribuirii unui anumit cult, a se consulta Bolindeț 1993, 123-141.



în alte orașe sau așezări importante cum ar fi Porolissum, Ampelum, Micăsasa sau Cristești, au fost produse asemenea vase de tip *krater* care au ca decor șerpi aplicați în relief<sup>42</sup>. Trebuie amintită analiza efectuată de D. Schmid pe vasele cu acest tip de decor descoperite la Augst (Augusta Raurica) și Kaiseraugst, în Germania, care a ajuns la concluzia că aceste vase pot fi atribuite *în funcție de contextul descoperirii, funcționalitatea și forma vasului*, cultului domestic (într-un *lararium*), sabaziac sau mithraic<sup>43</sup>. Cert este că în Dacia nu a fost găsit deocamdată niciun vas cu decor aplicat sub forma de șerpi în vreun *mithraeum*. Știm un exemplu de capac glazurat de vas ce are prevăzut un decor aplicat sub formă de șarpe descoperit în *mithraeum*-ul de la Bornheim-Sechtem, în Germania<sup>44</sup>. De asemenea o descoperire mai veche de la Köln ne arată asocierea șerpilor aplicați pe un *krater* alături de imaginile acoliților lui Mithras, Cautes și Cautopates, aspect care l-a determinat pe T. Ulbert să nu mai aibe dubii asupra atribuirii acestor vase cultului lui Mithras, considerând că șerpii au rol apotropaic<sup>45</sup>.

### Jucării

Sunt două tipuri de jucării găsite în acest punct: figurine înfățișând un copil și cele sub formă de cal. Figurinele care înfățișează copii (*Risi*) sunt descoperite în diverse contexte arheologice pe teritoriul provinciei, cât și al Imperiului. Nu vom insista foarte mult asupra acestui gen de piese, dar trebuie să amintim că acestea au forma unui bust de copil nud sau mai rar înveșmântat, care râde, având capul fără păr și componente faciale diforme (ochi exoftalmici, urechi mari, buze cărnoase), purtând la gât un colan sau șnur pe care atârână un pandantiv *lunula*. S-au produs prima dată în Gallia, răspândindu-se apoi în Imperiu. Au funcția de jucării și apar atât în contexte domestice, cât și cele rituale sau funerare. În sanctuarul lui Dionysos/Liber Pater de la Apulum asemenea figurine apar în asociere cu alte jucării și statuete ale lui Venus, toate din lut. A fost interpretată ca având un rol apotropaic, fiind legată de sărbătoarea Liberalia<sup>46</sup>, celebrată în 17 martie, moment în care adolescenții marchează sfârșitul copilăriei și trecerea la viața publică, odată cu împlinirea vârstei de 16 ani. De asemenea, această asociere de statuete și figurine poate marca diverse rituri de trecere de la o etapă la alta a copilăriei<sup>47</sup>. Figurine înfățișând copii sunt produse în număr mare la Apulum, dar și în alte localități din Dacia. Fragmentul nr. 18 păstrează pe soclu urmele unor incizii orizontale, acest tip de decor fiind extrem de frecvent în cazul pieselor descoperite la Apulum, fiind o caracteristică a producției locale.

În ceea ce privește figurinele înfățișând cai care se deplasează cu ajutorul unor roțițe, au fost găsite în general în stare fragmentară în siturile Daciei, în rare cazuri în stare întregă. Unele au atașat și un călăreț. O frumoasă piesă a fost găsită la Romula<sup>48</sup> și o alta la Sucidava<sup>49</sup>. Uneori a fost necesar să fie întregite de restauratori, cum este cazul pieselor de la Apulum<sup>50</sup> și Potaissa<sup>51</sup>.

<sup>42</sup> Bolindeț 1993, 130-131, fig. 3/1-2; 136-138.

<sup>43</sup> *Apud* Bolindeț 1993, 124.

<sup>44</sup> McCarty *et alii* 2019, 299.

<sup>45</sup> *Apud* Popilian 1976, 72.

<sup>46</sup> Despre această sărbătoare legată de rodnicia pământului și de ciclurile agricole, vezi Ferrari 2003, 499.

<sup>47</sup> Antal 2016b, 3, 7-8.

<sup>48</sup> Bondoc 2005, 61, nr. 50.

<sup>49</sup> Tudor 1978, 105.

<sup>50</sup> Anghel 2010, 533; Anghel *et alii* 2011, 81, nr. 109.

<sup>51</sup> Rusu-Bolindeț, Botiș 2018, 54, no. 125 (voce A. Dima Antal).

Figurina care reprezintă un cal păstrează urma fixării călărețului, operație ce a fost realizată prin presare puternică. Cele două elemente au fost prelucrate separat apoi asamblate. În interiorul calului se observă foarte bine urmele de îmbinare a celor două mulaje. Modul brut de fasonare și pasta semifină din care este produsă o diferențiază de restul figurinelor descoperite. Dintre roțițele adiacente acestui tip de jucării remarcăm o piesă la care spațiile dintre spițe au fost decupate cu o unealtă ascuțită, constituindu-se ca un mod de abordare inedit pentru această categorie de obiecte descoperite în Dacia.

## CONCLUZII

Acest lot de piese aparținând coroplasticii și ceramicii cu decor aplicat în relief a fost descoperit în zona extramurană nordică a celui de-al doilea oraș roman de la Apulum, *municipium Septimium Apulense*, dezvoltat din așezarea de tip *canabae* care a luat ființă încă din timpul lui Traian, după construirea castrului de către legiunea a XIII-a Gemina. Punctul cercetării arheologice se află la 600 m nord de tabăra militară. Aici au fost identificate câteva zeci de gropi menajere, majoritatea de epocă romană, datate în sec. III p.Chr. pe baza a două monede emise de Elagabal (218-222 p.Chr) și Gordianus III (238-244 p.Chr), cu inventar foarte bogat, provenit de la curățarea unui loc cu o importanță destul de mare în opinia noastră. De ce ne-am gândit la acest aspect? Datorită asocierii unor materiale diverse, de bună calitate, care ar putea proveni de la un loc de cult, chiar de la un sanctuar al lui Dionysos/Liber Pater, aflat în zona extramurană nordică a celui de-al doilea oraș roman. Fragmentele ceramice cu decor aplicat provin în special de la vase de tip *krater*, folosite pentru celebrarea unui cult<sup>52</sup>. Acestea prezintă un firnis roșu, iar pasta este de bună calitate. Chiar dacă nu au fost găsite fragmente ceramice cu decor aplicat în formă de șarpe alături de cele cu decor aplicat în relief ce prezintă imaginea lui Dionysos/Liber Pater, materialele ceramice și de altă natură găsite în aceste gropi menajere par să provină din aceeași zonă unde s-a făcut curățenie o anumită perioadă de timp, și anume un ipotetic sanctuar dedicat zeului amintit. Ipoteza este susținută și de numărul mare de fragmente aparținând aceluiași piese, chiar dacă acestea nu sunt complete. Totodată, o parte dintre figurine, dar și vasele cu șerpi sunt prezente sub formă de fragmente ce aparțin aceleiași piese, dar zonele lacunare nu permit asamblarea lor. În majoritatea cazurilor figurinele sunt descoperite întregi, incomplete sau, cel mai frecvent, sub formă de fragmente izolate ce aparțin zonelor mai robuste, în special capete și socluri, fiind foarte rare cazurile când sunt surprinse două sau trei fragmente din aceeași piesă. Alături de acestea au fost găsite numeroase statuete votive ale zeiței Venus, sau chiar un grup statuar în asociere cu Eros/Amor, alături de numeroase jucării fragmentare în formă de copil sau de cal. Se cunoaște faptul că în două gropi rituale din sanctuarul lui Dionysos/Liber Pater cercetat în colonia Aurelia Apulensis, au fost găsite, alături de numeroase fragmente ceramice, și statuete votive din lut aparținând Venerei, lui Telesphoros, sau jucării în formă de animale sau copii<sup>53</sup>. Tot în această zonă, în timpul cercetării acestui sanctuar fuseseră descoperite într-un atelier de ceramiști numeroase produse coroplastice cu caracter votiv (statuete ale Venerei, Eros/Amor și Telesphoros, divinități paterne tronând) sau jucării<sup>54</sup>. Așa cum am amintit mai sus, aceste asocieri ale

<sup>52</sup> Rusu-Bolindeț 2007, 365.

<sup>53</sup> Schäfer 2014, 42-43.

<sup>54</sup> Egri 2018, 124-125.

jucăriilor sub forma unui copil cu statuetele Venerei au fost interpretate ca manifestări ale sărbătorii închinată lui Dionysos/Liber Pater, numită Liberalia<sup>55</sup>.

Foarte interesantă este piesa de la nr. 17, interpretată de noi ca posibilă toartă de vas, realizată prin presare în tipar bivalv, care imită un antebraț și o mână umane. Nu am găsit analogii, iar maniera de realizare este una grosolană, fără a fi respectate trăsăturile anatomice.

Lotul ceramic analizat în acest articol este interesant mai ales prin asocierea anumitor tipuri de materiale, cât și din perspectiva locului de descoperire, care ar putea sugera informații indirecte cu privire la existența în apropiere, în zona extramurană nordică a celui de-al doilea oraș de la Apulum, *municipium Septimium Apulense*, a unui sanctuar dedicat lui Dionysos/Liber Pater. Probabil că cercetările viitoare din această zonă vor scoate la lumină un asemenea complex de cult.

---

<sup>55</sup> Antal 2016b, 3, 7-8.

**BIBLIOGRAFIE**

- Anghel, D. 2010, *Restaurarea unor figurine ceramice din epoca romană aflate în colecția Muzeului Național al Unirii, Alba Iulia*, Apulum. Acta Musei Apulensis 47, 525-536.
- Anghel, D., Ota, R., Bounegru, G., Lascu, I. 2011, *Coroplastica, medalioane și tipare ceramice din colecțiile Muzeului Național al Unirii Alba Iulia*, Alba Iulia.
- Anghel, D., Har, N., Ursu, M. 2014, *Considerații cu privire la producerea figurinelor din ceramică în cadrul officinelor romane de la Apulum*, Terra Sebus. Acta Musei Sabesiensis 6, 259-279.
- Antal, A. 2016a, *Venus cult in Roman Dacia*, Bibliotheca Musei Napocensis 49, Cluj-Napoca.
- Antal, A. 2016b, *Risus, Cucullatus, Venus. Divine Protectors and Protective Divinities of Childhood in Dacia and Pannonia*, în *Si deus, si dea. New perspectives in the study of Roman religion in Dacia*. Studia Universitatis Babeș-Bolyai. Historia 61 (1), 1-16.
- Băluță, C.L. 2003, *Lămpile antice de la Alba Iulia (Apulum) I. Lămpile epigrafice*, Alba Iulia.
- Bărbulescu, M. 2003, *Interferențe spirituale în Dacia romană*, ed. a II-a, Cluj-Napoca.
- Bolindeț, V. 1993, *Considérations sur l'attribution des vases de Dacie romaine décorés de serpents appliqués*, Ephemeris Napocensis 3, 123-141.
- Bondoc, D. 2005, *Tipare și figurine ceramice romane. Muzeul Romanatului Caracal (figurine ceramice romane de la Romula)*. Roman Moulds and Figurines of Ceramic. The Museum from Caracal (Roman Figurines of Ceramic from Romula), Craiova.
- Cătinaș, A. 2010, *Instrumente și tipare din atelierele ceramice de la Potaissa*, în Rusu-Bolindeț, V., Sălăgean, T., Varga, R. (eds.), *Studia Archeologica et Historica in honorem magistri Dorin Alicu*, Cluj-Napoca, 214-244.
- Egri, M. 2018, *The pottery production at Apulum*, în Rusu-Bolindeț, V., Roman, C.-A., Gui, M., Iliescu, I.-A., Botiș, F.-O., Mustață, S., Petruț, D. (eds.) *Atlas of Roman Pottery Workshops from the Provinces Dacia and Lower Moesia/Scythia Minor (1<sup>st</sup> – 7<sup>th</sup> centuries AD) (I)*, Bibliotheca Musei Napocensis 50, Cluj-Napoca, 115-130.
- Ene, S. 2017, *Reprezentări ale divinităților paterne în arta coroplastică din provincia Dacia*, Arheovest V, 1061-1074.
- Ferrari, A. 2003, *Dicționar de mitologie greacă și romană*, București-Iași.
- Fiedler, M. 2005, *Ein Vorbericht, Kultgruben eines Liber Pater-Heiligtums in römischen Apulum (Dakien)*, Germania, 83, 1, 95-125.
- Gramatopol, M. 2000, *Arta romană în România*, București.
- Grimal, P. 2001, *Dicționar de mitologie greacă și romană*, București.
- Matei, A. 1982, *Vasul decorat cu șerpi descoperit la Porolissum (terasa sanctuarelor)*, Acta Musei Porolissensis 6, 17-22.
- McCarty, M. M., Egri, M., Rustoiu, A. 2019, *The archaeology of ancient cult: from foundation deposits to religion in Roman Mithraism*, Journal of Roman Archaeology 32, 279-312.
- Moga, V. 1998, *Castrul roman de la Apulum*, Cluj-Napoca.
- Mușețeanu, C. 1986, *Vase cu figuri dionisiace de la Durostorum*, Studii și Cercetări de Istorie Veche și Arheologie 37 (2), 179-183.
- Nemeti, S. 2012, *Dialoguri păgâne. Formule votive și limbaj figurat în Dacia romană*, Iași.
- Ota, R. 2012, *De la canabele legiunii a XIII-a Gemina la Municipium Septimium Apulense*, Alba Iulia.

- Ota, R. 2017, *Clay Statuettes of Male and Female Paredros from Roman Dacia*, Acta Archaeologica Academiae Scientiarum Hungaricae 68, 339-350.
- Ota, R., Bounegru, G. 2009, *Opațiile din lut descoperite în așezarea de tip canabae de la Apulum*, Bibliotheca Historica et Archaeologica Universitatis Timisiensis 11, 65-105.
- Pánczél, S. 2010, *Domina and Dominus from Cristești (Mureș County)*, Marisia 30, 77-84.
- Popa, A. 1978, *Teracote cu caracter votiv de la Apulum*, Apulum. Acta Musei Apulensis 16, 149-160.
- Popilian, Gh 1976, *Ceramica romană din Oltenia*, Craiova.
- Protase, D., Gaiu, C., Marinescu, Gh. 1996-1997, *Castrul roman și așezarea civilă de la Ilișua (jud. Bistrița-Năsăud)*, Revista Bistriței 10-11, 27-110.
- Rüger, E. 1980, *Die Römischen Terrakotten von Nida-Hedderheim*, Schriften des Frankfurter Museums Für vor-und Frühgeschichte, V, Verlag Waldemar Kramer in Frankfurt am Main, 1980.
- Rusu-Bolindeț, V. 2007, *Ceramica romană de la Napoca. Contribuții la studiul ceramicii din Dacia romană*. Bibliotheca Musei Napocensis 25, Cluj-Napoca.
- Sanie, S. 1981, *Civilizația romană la est de Carpați și romanitatea pe teritoriul Moldovei*, Iași.
- Schäfer, A. 2014, *Deliberate destruction and ritual deposition as case study in the Liber Pater - sanctuary of Apulum*, Ephemeris Napocensis 24, 39-50.
- Rusu-Bolindeț, V., Botiș, F.-O. (eds.) 2018, *The Supply of Ceramic Goods in Dacia and Lower Moesia: Imports and Local Developments*. Exhibition catalogue, Cluj-Napoca.
- Ștefănescu-Onițiu, A. 2008, *Producția locală de statuete de teracotă în Dacia Romană*, în Benea, D., Regep-Vlascici, S., Ștefănescu-Onițiu, A., Timoc, C., *Dacia în sistemul socio-economic roman. Cu privire la atelierele meșteșugărești locale*, Bibliotheca Historica et Archaeologica Universitatis Timisiensis 9, 362-376.
- Tudor, D. 1978, *Oltenia romană*, Ed. a IV-a, București.
- Varga, T. 2019, *The cult of Dominus and Domina: the Great Gods of the "Regional Pantheon" of Illyricum*, în Nemeti S., Beu-Dachin, E., Nemeti, I., Dana, D. (eds.), *The Roman Provinces – Mechanisms of Integration*, Cluj-Napoca, 233-257.
- Vertemont, J. 2000, *Dicționar al mitologiilor indo-europene*, Timișoara.