

O nouă cultură de la începutul epocii bronzului pe teritoriul istro-pontic*

Cu toată amplitudinea pe care a cunoscut-o cercetarea arheologică din Dobrogea în anii din urmă, harta descoperirilor pe care le atribuim civilizației bronzului și a perioadei sale de tranziție rămâne în continuare destul de puțin marcată. Legat de această afirmație, considerăm necesar să avansăm informații care în ultimul timp, în județul Tulcea s-au întreprins sistematice la o serie de movile în care s-au descoperit morminte cu practica ritualului înmormântărilor cu ocruci și cu alte obiceiuri funerare și ofrande pe care le găsim caracteristice la marea majoritate a grupurilor culturii Iamnaia¹.

În rândurile ce urmează, ne vom referi însă numai la descoperirile de la Murighiol (la data efectuării cercetărilor și a întocmirii articolului comuna se numea Independența) care se deosebesc de celelalte, atât prin ritualul întâlnit, cât și prin materialul de ofrandă depus.

Complexul funerar tumular ce face subiectul prezentei lucrări a fost cercetat în anul 1985, în ordinea succesivă a amplasării unor astfel de monumente ce compun un mare aliniament pe culmea dealurilor Murighiol (extremitatea nord-estică a horstului dobrogean), el fiind al patrulea tumul în numerotarea noastră dinspre răsărit (Fig. 1).

La primii doi tumuli, înmormântările apar în civilizația geto-dacă și sunt datate la începutul sec. II a.Chr.². Al treilea a fost distrus de lucrările agricole, dar în 1985 mai păstrăm o serie de elemente de construcție (o parte din ring și din mantaua de piatră), reprezentări rituale funerare pe care le-am descoperit și în cel de al patrulea tumul cercetat sistematic și pe care îl descriem în comunicarea de față.

Ca atare, toate aceste construcții funerare ce se încadrează într-un aliniament bine orientat sub aspect topografic apar în însăși, unor culturi foarte depărtate în timp.

Tumulul la care ne referim, cu toate că se evidențiază printr-o siluetă bine conturată, în topografia terenului și marcat chiar de însemnele unei construcții geodezice, nu se înscrie în categoria mormintelor tumulare monumentale. Dimensiunile lui înregistrează, un diametru de 20 m și o înălțime de 2 m față de nivelul de câmp antic (Fig. 2 și 3/1-2).

Deși construit dintr-un sol nisipos luat din imediata vecinătate ca și pietrele folosite în practicile de ritual funerare (pe locul dislocărilor rămânând câte o groapă evident și bine conturată lângă fiecare movilă), forma tumulului s-a păstrat în timp datorită aranjamentului de bolovani care și-a acoperit suprafața și și-a consolidat-o ca o manta printre care apoi și-au făcut loc plantele perene. Acestea l-au ocrotit de vânturi și eroziuni și și-au creat cu vremea aceluși strat vegetal, care prin eroziunea rădăcinilor și-au dat durabilitate și meninere în timp.

Analizat stratigrafic, tumulul cercetat avea sub nivelul vegetal gros de 10 – 25 cm aceluși aranjament de pietre amintit mai sus care acoperea aproape întreaga suprafață sub formă de manta. Ele erau dispuse cu o densitate sporită în centrul movilii și în general pe mai toată suprafața nordică și destul de rarefiate în jumătatea sudică (Fig. 3). În anumite locuri și mai ales în centrul tumulului, sub forma unor aglomerări sau „pachete” tronconice ori mai puțin regulate, aranjamentul de bolovani de la nivelul mantalei consolidate pe mântul depus până la baza lui. Spre extremități, către poalele movilii, s-a descoperit un ring de bolovani cu dimensiunile mai mari, într-un aranjament foarte îngrijit

* A apărut în Peuce 10, 1991, p. 33 – 39.

¹ Mormintele atribuite culturii Iamnaia, care au fost cercetate pe teritoriul județului Tulcea la: Tulcea-Sud, Sabangia, Sarichioi și Zebil, au fost prezentate la Colocviul Internațional cu tema „Les Indo-Européens et l'Archéologie” – Liège și Gent, 1998 și publicate în volumul de față în art.: „Migrația indo-europeană la Dunărea de Jos”. Descoperirile de la Chilia Veche și Mihai Bravu au fost publicate de Ioan Vasiliu, în Peuce 11, 1995, p.49-87; 141-175.

² G. Simion, *O nouă necropolă getică la Murighiol, jud. Tulcea*, în Peuce 11, 1995, p.265-302.

îi regulat, cu o lăţime de 1,20 m şi cu un diametru în interior de 9 m (Fig. 2 şi 3/1-2). Bolovanii erau depuşi pe un strat de pământ ce măsoară o grosime de cca. 25 cm spre interior, dând suprafe ei ringului o înclinare spre extremitate ca şi aceea a versanţilor movilei. Prezenţa şi scopul construcţiei lui poate fi asociată cu cea a cromlehelurilor, diferenţa constând doar în mărimea bolovanilor şi în concordanţa cu aceasta, în modul de dispunere şi de fixare a lor.

Zona din interiorul ringului şi o foarte mică parte din suprafaţa lui cuprinde toată componenţa ritual-funerară a acestui complex tumular care ne-a oferit o situaţie puţin cunoscută pe teritoriul românesc şi care se prezintă în următoarele aspecte: aproape de centrul movilei, mantaua de piatră continuă cu un aranjament de bolovani sub forma unui pachet ce coboară până la adâncimea de 1 – 1,20 m.

În centrul acestui pachet, un strat de pământ gros de 0,60 m, în care s-au găsit şi câteva bucăţi de ocră, acoperea scheletul mormântului **m**₁ (Fig.3 /3).

Scheletul era în poziţie decubit dorsal, braţele întinse pe lângă corp, picioarele deranjate de o groapă făcută de animale, dar apreciate a fi fost în poziţie chirchit cu genunchii în sus. Restul scheletului de la cap până la bazin s-a păstrat *in situ*, bine conservat, orientat est-vest cu capul la est.

Stratigrafic, scheletul acestui mormânt se situa la jumătatea distanţei dintre fundul gropii descoperite, la baza tumulului şi suprafaţa superioară a acestuia. În imediata vecinătate din partea de nord a scheletului amintit şi la un nivel inferior sub aspect stratigrafic (lângă şi sub baza pachetului de pietre care acoperea şi înconjura scheletul **m**₁), s-au descoperit într-o formă răsfrântă şi foarte distruse oasele unui alt înhumat: **m**₂ împreună cu câteva bucăţi mici de ocră. Nu s-a putut stabili nici orientarea şi aici poziţia lui.

Urmând ordinea stratigrafică din cadrul movilei, la baza ei s-a descoperit groapa propriu-zisă a mormântului pentru care s-a produs în lăţimea tumulului. Ea se situa sub scheletele **m**₁ şi **m**₂ şi era spată în stâncă în forma poligonală cu laturile de 1,50-1,10 m cu capete rotunjite ceea ce a făcut ca lungimea gropii să ajungă la 1,90 m şi cu adâncimea de 0,45 m. Groapa avea o altă orientare decât a scheletului amintit, adică pe direcţia NE – SV (Fig. 2). Pe stâncă de pe fundul gropii câteva fragmente de oase din porţi dispersate mai mult sau mai puţin în grupate şi care te pun în faţa unei enigme. Până la rezultatul analizelor ele au fost numerotate ca rămăşiţe ale unui mormânt profanat. Pietrii scosi din groapă a fost aruncat doar pe trei laturi, alături o platformă în formă de potcoavă în jurul ei cu deschiderea pe latura de SV. Pe această platformă sau în imediata ei extremitate au fost descoperite celelalte schelete în poziţii şi forme de înmormântare diferite (Fig. 3), numerotate în continuare după cum urmează: **m**₃ s-a descoperit la 1,10 m de la groapă pe direcţia NE a acesteia şi dispus peste platforma din pietrii scosi din groapă. Scheletul era în poziţie chirchit, orientat SE – NV, cu capul spre SE şi faţa la E (spre exteriorul movilei).

m₄ – După pe stâncă naturală din vecinătatea imediată a platformei de pietrii, la 1,50 m SE de groapă. Schelet slab conservat, cu puţine oase, orientat NE – SV cu capul spre NE şi faţa la E, însoţit de câteva fragmente ceramice decorate cu nădăruş şi bucăţi mici de ocră (Fig. 4/2).

m₅ – Descoperit la 2,50 m de groapă pe direcţia S – SE: 27°³. Era o aglomeraţie de oase, în poziţie nefirească (probabil sacrificatul a fost ciopârţit), orientat NE – SV, cu capul spre NE şi faţa la E (Fig. 2).

m₆ – Câteva oase de la membrele corpului, sau resturi ale unor porţi ciopârţite, grupate la 80 cm – vest de la **m**₅. Au fost însoţite de fragmente ceramice de la un vas decorat cu nădăruş (Fig. 4/3).

m₇ – După peste ringul de pietre spre sud faţă de groapă – 80°, într-o aglomeraţie ce documentează o poziţie nefirească (membrele toate depuse peste piept), au fost descoperite cu un aranjament de bolovani.

m₈ – Alături doar din craniu însoţit de două vase: unul din pasta grosieră şi altul ars oxidant cu decor nădăruşat. A fost descoperit în peretele martor din jumătatea de sud a movilei pe nivelul de clădire antic (Fig. 4/1, 4).

m₉ – Descoperit în apropierea imediată a **m**₈ (la numai 0,50 m spre vest). Este orientat E–V 20°, cu capul la E şi faţa la S. Poziţie nefirească care nu se poate explica decât printr-o ciopârţire a membrilor inferioare şi aruncarea peste piept în bazin.

m₁₀ – Descoperit la marginea de SV a gropii cu oasele dispuse într-o poziţie nefirească, era de fapt o îngrămădire de oase pe o suprafaţă de 50/ 50 cm, dispuse peste o platformă de pietre în forma

³ Măsurătorile s-au făcut numai cu busola de tip "Bezard" = 64°.

ovală cu orientarea în prelungirea gropii și dimensiunile de 1,30/ 0,90. Oasele erau acoperite cu un pachet de pietre orânduite până aproape de suprafață.

m₁₁ – Oase dispersate pe suprafața de 1 mp în extremitatea de vest a pietrișului scos din groapă (1,80 m de la groapă).

m₁₂ – Schelet de matur voinic, slab conservat așezat în poziție chircit peste o platformă amenajată prin nivelarea pietrișului aruncat din groapă. Orientare E–V, cu capul la E și fața la S.

m₁₃ – S-a descoperit în continuarea m₁₂ cu picioarele chiar sub capul acestuia, cu aceeași orientare și în aceeași poziție chircit. Este un schelet de copil la care lipsea calota craniană.

Din situația de mai sus este greu să se pronunțăm că cele 9 morminte (m: 2, 4, 5, 6, 7, 8, 9, 10 și 11) cu schelete incomplete sau în poziții nefiretice aparține unei practici ritual-funerare care se finalizează prin depunerea în groapă numai a unor părți din corp ori cu ciopârțirea corpului sau mai curând avem de-a face cu sacrificii umane cu un caracter expiator barbar. Nu este exclus că și cele trei grupuri de oase numerotate m: 4, 6 și 8, care și cele descoperite în groapă și constituie părțile aceluiași corp și care împreună cu vasele ceramice și buciile de ocrucel însoțeau și constituit ofrandă adusă personajelor pentru care s-a construit movila.

De asemenea, nu excludem nici ipoteza asupra celor trei morminte m: 3, 12 și 13 cu scheletele în poziție chircit, de fapt singurele depuse pe platforma de pietriș scos din groapă și făcând parte din aceeași familie înmormântate cu ritualul corespunzător.

Materialul arheologic este marcat doar prin cele 4 vase amintite, care după tehnica realizării și după ornamental, se împart în două grupe:

I. Ceramica grosieră sau rudimentară. Este atestată printr-un singur vas de 11,5 cm în lățime și 10,5 cm diametru. Pasta este poroasă grosieră, amestecată cu multe cioburi pisate, modelată mai puțin îngrijit, fără ca pereții să fie netezi și să aibă lustruire. A fost arsă, la temperatură joasă, dându-i o culoare neuniformă în nuanțe alternante de la gri-cenușu la cărmiziu. Are un format de ulciuc cu pereții aproape drepi cu profil neuniform, în care se remarcă verticalitatea fundului înalt de 1,8 cm, buza mică, evazată spre în afară și decorată cu creșturi fine, dispuse oblic (Fig. 4/4).

II. Ceramica fină cu decor este atestată prin trei vase. Ele au fost descoperite întregi (Fig. 4/1) la m₈ împreună cu vasul de tip grosier și în situație fragmentară la m₄ (Fig. 4/2) și m₆ (Fig. 4/3). Analizate în ansamblu, ele întruiesc aceleași caracteristici ce definesc apartenența uneia și a celeia la aceeași cultură. Studiate detaliat, ele se individualizează prin următoarele caracteristici:

Vasul descoperit la m₆ (Fig. 4/3) are o formă tronconică cu cca. 5 cm diametrul fundului mai mic decât deschiderea gurii și prevăzută cu două mici apucături, dispuse sub decorul brâului de sub buza perforată de un orificiu realizat pe verticală. Dimensiunile lui înregistrează 10,6 cm = h și 11,6 cm diam. sau 18,7 cm diametru împreună cu cele două orificii. Decorul, deosebit de interesant, este realizat cu năruș foarte fine. El este compus din linii dese năruș, imprimate unele sub altele pe o lățime de 7 și 10 mm formând o serie de benzi dispuse și ele pe pereții vasului tot în formă oblică, care în alternanță cu alte benzi frumoase lustruite, de aceeași lățime, alcătuiesc o compoziție în stil geometric în forma unor unghiuri ascuțite. Eleganța acestor unghiuri o dă regularitatea dimensiunilor și în special a lățimilor benzilor care sunt de fapt delimitate de alte linii năruș dispuse pe toată lungimea benzilor. Sub buza, o bandă, din trei cercuri năruș limitează pe verticală și încadrează într-un chenar suprafața decorată.

Cel de al doilea vas, descoperit la m₄ (Fig. 4/2), diferă față de primul mai mult numai ca formă, acesta având un contur sferoidal cu gât pălniform, fundul plat cu diametru de 5,5 cm (restaurat). Dimensiunile lui sunt de 11,0 cm h / 10,8 cm diametru. Același decor cu benzi puțin mai late – 10 și 12 mm, este dispus însuși pe tot corpul vasului, ci de la gura lui până aproape la jumătatea distanței dintre fund și linia de bombare maximă a pereților.

Decorul de la gâtul vasului este format din benzi de câte 3 linii năruș, dispuse circular imediat sub buza și în formă de linie frântă pe restul suprafeței pereților și alcătuiesc gâtul vasului.

Apucăturile (una lipsă acum) sunt dispuse pe linia de bombare maximă cu două orificii perforate pe orizontală. În ceea ce privește tehnic ambel vase au aceleași caracteristici: pastă fină amestecată cu puțin nisip, pereții bine netezi, arse la temperatură joasă, fapt ce le-a dat o culoare alternantă nuanțată de la negru-cenușu, la brun roșcat.

Cel de al treilea vas (descoperit la m₈, Fig. 4/1) diferă de primele două mai mult în ceea ce privește tehnica. Pasta are în compoziția sa foarte multe pietricele și nisip ceea ce îi dă o asprime pronunțată și a fost ca eventuala lustruire a pereților să dispară. Ea este arsă, oxidantă – (roșu intens), cu urme de ardere secundară la fund. Forma acestui vas diferă foarte puțin de cel de al doilea în sensul că gâtul este mai înalt cu 6 mm și o evazare mai pronunțată. Înălțimea totală a vasului măsurată la gură este 18,6 cm iar diametrul corpului – 11,8 – 11,5 cm (cu apucături = 15 cm) și sunt prevăzute cu 2 orificii fiecare cu diametrul de 0,7 cm. Deschiderea gurii 7,5 cm; fundul plat, cu diametrul de 4,5 cm.

Am insistat cu unele detalii la descrierea ceramicii descoperite în complexul de la Independența (Murighiol), convins de faptul că ea alcătuiește izvorul cel mai plauzibil pentru încadrarea lui în arealul grupului cultural corespunzător, precum și în stabilirea corelațiilor cu celelalte populații participante la evoluția fenomenului de indo-europenizare.

Astfel, vasul - cea cu pereți oblici, fundul scund și bine delimitat, decorat cu joc de unghiuri din benzi nurate și netede și prevăzut cu două apucături mici, perforate vertical, îi are analogii întru-totul în descoperirile din Basarabia (Ucraina și R.Moldova), de la Roșcani, Primarsnoe, Grimovna etc., înscrise în arealul culturii Bugeac⁴. Aceea îi proveniență o atribuim și celorlalte două vase în forma de cupă cu corpul sferoidal, cu gâtul înalt și evazat, lucrate în aceeași tehnică și decorat în același joc de unghiuri nurate. Evoluția acestui tip de vas poate fi urmărită încă din cultura Nistrului⁵ și ea la rândul ei tributară influențelor ceramicii nurate⁶.

Grupul cultural Bugeac, cristalizat ca variantă locală prin evoluția culturii Nistrului⁷, avea să transmită caracteristicile ornamenticii sale și în cultura catacombelor, atât ca tehnică cât și ca forme de execuție⁸. Decorul realizat din creșturi pe buza vasului din pastă, grosier (Fig. 4/4), este și el întâlnit la diferite tipuri de vase atribuite aceluiași grupuri culturale amintite mai sus⁹.

În ceea ce privește ritualul întâlnit în complexul tumular de la Independența, el se poate asocia prin formele principale ce-l caracterizează, tot cu ritualul funerar practicat de purtătorii culturii Bugeac. Caracteristicile de prim ordin în ritualul acestei culturi constau în folosirea cu precizie a tumulilor mai vechi unde îi depuneau morții în cerc, în poziție chircită fie decubit dorsal cu picioarele în sus, fie mult chircite pe partea stângă sau dreaptă¹⁰.

Nu este exclus ca movila cercetată de noi să fi aparținut perioadei de început a impacturilor culturii Iamnaia sau chiar a orizontului culturii Nistrului care a precedat cultura Bugeac, iar inventarul mormântului central săpat în stâncă din centrul movilei să fi fost profanat de purtătorii acestei ultime culturi. Prezența ocrului în cantități atât de mici încă nu mai poate fi vorba de o decorare a oaselor, precum și depunerea în morminte a vaselor de ofrandă, constituie de asemenea caracteristici ce se înscriu în practicile ritual-funerare ale culturii Bugeac¹¹. Rămâne de vădit prin descoperirile viitoare dacă acest grup cultural se va face prezent și în zonele de sud ale teritoriului isto-pontic, ca și în cele dintre Carpați și Dunăre, ca o consecință firească a presiunilor exercitate de purtătorii culturii Catacombelor sau pur și simplu descoperirea de la Independența reprezintă o expansiune limitată a unor elemente din cultura Bugeac în vecinătatea imediată din sudul Dunării. Oricum ar fi, prezența acestor elemente arheologice pe teritoriul isto-pontic, precum și practica sacrificiilor cu caracter expiator barbar – neîntâlnit sau nesădit în arealul din Câmpia Bugeacului stau la baza avansării ipotezei ca acest complex funerar constituie mărtașia unuia din numeroasele impacturi lente sau violente care s-au petrecut în evoluția fenomenului de indo-europenizare.

Marcarea momentului nu este mult îngreunată de sărăcia de materiale care nu ne permite să facem o corelare detaliată între elemente și o sincronizare ideală cu celelalte cercuri culturale. În descoperirea noastră ne putem opri la relația ce se poate face între vasele cupă cu corp sferoidal și decor geometric și cele descoperite în mormintele din cultura Catacombelor, care ne asigură o încadrare a complexului de la

⁴ V. A. Dergaciev, *Moldovia și secesiunea teritoriilor în epoca bronzului*, Kinev, 1986, p. 84 și urm. fig. 19-A/14, cu bibliografia citată.

⁵ *Ibidem*, fig. 18-A/17.

⁶ *Ibidem*, p. 82.

⁷ *Ibidem*, p. 86 și urm., fig. 18-A/17.

⁸ S. N. Bratcienco, *Nijnee podonîe v epohu srednei bronzi*, Kiev, 1976, p. 38 – 41, fig. 8/III/g, 1, 15, 16, 17, 18 și 34.

⁹ V. A. Dergaciev, *Op. cit.*, p. 75, fig. 18 – 17/17; fig. 23.

¹⁰ *Ibidem*, p. 83 și urm.

¹¹ *Ibidem*, p. 85.

Independența în cea de-a doua fază a culturii Bugeac. De asemenea, sincronizarea care s-a stabilit între Bugeac și Glina III¹² (faza Govora – Sat Runcuri), îi asigură relația cronologică cu cercul cultural central românesc, a grupului Jigodin și Bogdanești – faza B, a culturii Schneckenberg și mai departe spre sud cu grupul Ezero B₁ cu Thessalicul și Helladicul timpuriu III și Troia IV¹³.

Ca atare, descoperirile din Dobrogea de la Neptun, Dervent, Medgidia Rasova – Malul Roșu, centralizate într-un ultim studiu de M. Irimia¹⁴ și integrate în arealul cultural Ezerovo - orizontul superior al bronzului timpuriu, ar fi contemporane cu descoperirea noastră și premergătoare acesteia asupra creșterii și-a creat impactul.

Descoperirea de la Baia-Hamangia¹⁵ cunoscută încă de pe vremea lui V. Pârvan și cea de la M. Viteazu¹⁶ după părerea noastră apar în fazele anterioare, legându-se prin caracteristicile lor de grupul cultural Nistru¹⁷. Pentru datarea pumnalului de la Mihai Viteazu, autorul studiului¹⁸ face apel la cele mai moderne forme de documentare, încadrându-l în cea de-a doua și a treia fază a bronzului timpuriu, asociindu-l sub aspectul cultural cu descoperirile de la Ezerovo. O comparație mai largă a acestei piese ne determină să facem afirmația că pumnalele de cupru le găsim larg răspândite în toată cultura Iamnaia¹⁹ și cu precizie, acest tip "Kingal" în formă de frunză este aproape nelipsit în ritualul înmormântărilor la grupul cultural Nistru²⁰. Încadrarea lui în primele faze ale bronzului timpuriu, corespunde cronologic și cu impactul grupurilor Iamnaia asupra cercului din zonele vest-pontice.

Această încadrare cronologică și culturală o facem și pentru tumulul cu statuia-menhir de la Baia Hamangia, determinat de aceleași asocieri la cultura Iamnaia în general și cu grupul cultural Nistru în special, la care prezintă stelelor antropomorfe, gropile acoperite cu bârne longitudinale sau transversale și depunerea în mormânt a unei cantități mari de ocre constituie caracteristici de prim ordin în ritualul funerar al acestui grup²¹.

Vasele recuperate de la mormintele cu ocre roșu din zona de sud a orașului Hârșova și datate în prima jumătate a epocii bronzului²², precum și cele din localitatea Izvoarele-Constanța²³, se asociază ca tipologie și decor tot cu cele ce apar în cultura Iamnaia²⁴.

Înănd seama de corelațiile realizate dintre grupul cultural Nistru și cultura Coșofeni²⁵ și cele dintre grupul Bugeac și cultura Glina²⁶ care spre partea răsăriteană a ariei sale suprapune faza Coșofeni II²⁷ ne determină să concluzionăm că cercul cultural vest-pontic de tradiție Cernavodă II²⁸ și mai ales cel de tip Ezerovo de la începuturile bronzului timpuriu, documentat prin descoperirile izolate de la Neptun, Dervent, Medgidia Rasova – Malul Roșu²⁹, a fost întrerupt în evoluția sa de impactul nord-dunărean nord-pontic al grupurilor culturale de tip Iamnaia. Încadrat în timp,

¹² P. I. Roman, SCIVA, 37, 1986, 1, p. 34 și urm.; V. A. Dergaciev, *Op. cit.*, p. 86.

¹³ P. I. Roman, *Op. cit.*, p. 39 și urm.; idem, SCIVA 36, 1985, 4, p. 292 și urm.; idem, Thraco-Dacica 1, VII, 1 – 2, 1986, p. 15, 19 și urm.

¹⁴ M. Irimia – SCIVA 32, 1981, 8, p. 347 și urm.

¹⁵ Seb. Morintz, Pontica 5, 1972, p. 53 – 57, cu bibliografia indicată – acceptată datarea lui V. Canarache din SCIV, 4, 1953, 3 – 4 p. 717 – 720, la jumătatea mil. II î.e.n.; idem, Contribuții arheologice la istoria tracilor timpurii, București, 1978, p. 90.

¹⁶ M. Irimia, *Op. cit.*, p. 347 și urm., fig. 2/2.

¹⁷ V. A. Dergaciev, *Op. cit.*, p. 76 și fig. 18 – A/9., S. N. Bratcienko, *Op. cit.*, fig. 24, 53, 72 și 76.

¹⁸ M. Irimia *Op. cit.*, p. 348.

¹⁹ Mai sus nota 8.

²⁰ V. A. Dergaciev, *Op. cit.*, p. 76.

²¹ *Ibidem*, p. 80 și urm.

²² Seb. Morintz și Done Erb nescu, SCIVA 25, 1974, 1, p. 47 și urm. și fig. 4 și 5.

²³ M. Irimia *Op. cit.*, p. 349.

²⁴ V. A. Dergaciev, *Op. cit.*, – pass.; S. N. Bratcienko, *Op. cit.*, pass, I. T. Cerniacov, G. N. Tačiev, *Kulturno-hronologičeskie osobennosti kurganîh pogrebenii epohi bronzî nijnegô Dunaia* în N.M.A.S. -ZP-Kiev, 1985, p. 5 – 30.

²⁵ V. A. Dergaciev, *Op. cit.*, p. 79.

²⁶ *Ibidem*, p. 86.

²⁷ P. Roman, *Op. cit.*, în SCIVA, 37, 1986, 1, p. 32 și urm.; idem, Thraco-Dacica VII, 1 – 2, 1986, p. 20 și fig. 1, idem, SCIVA, 36, 1985, 4, p. 293 și urm.; Seb. Morintz și P. Roman, Dacia NS, XIII, 1969, p. 68 – 69, fig. 1 și 2.

²⁸ D. Berciu, *Din Istoria Dobrogea*, I, București, 1965, p. 60 și urm.; Seb. Morintz și P. Roman, *Op. cit.*, p. 68; P. Roman, Thraco-Dacica VII, 1 – 2, p. 19 și urm. și fig. 1.

²⁹ M. Irimia, SCIVA 32, 1981, 3, p. 348 și urm.; în Pontica VII 1974, p. 77 și urm. și fig. 7/1, 2, și fig. 13/2 și 3; C. Ionomu, în Pontica I, 1968, p. 256 și fig. 36.

fenomenul a început la sfârșitul mil. III a.Chr.³⁰ și s-a perpetuat în valuri succesive, fără a putea stabili la documentarea actuală, limita superioară a sfârșitului său, care ar putea să se prelungească până după 1700 a.Chr.³¹

Une nouvelle culture du commencement de l'Âge du Bronze dans le territoire istro-pontique
(Résumé)

Les premières données à ce sujet ont été fournies par l'investigation archéologique de la butte numérotée M_{IV} faisant partie de la série de tumuli se dressant sur la colline Murighiol, au sud du bras du Danube St. Georges (Fig.1). Dans la première partie de son étude l'auteur traite de l'aspect rituel-funéraire et des divers documents archéologiques livrés par la butte en question. Au point de vue stratigraphique, celle-ci présentait sous la couche extérieure de terre végétale, épaisse de 10 – 25 cm, un manteau de blocs de pierre disposés irrégulièrement, avec, à la périphérie, une sorte de "ring", tel un pavage antique incliné en dehors, large de 1,20 m. Tout l'inventaire rituel-funéraire de la butte se trouvait à l'intérieur de cet anneau, dont le diamètre mesurait 9 m. Au centre, il y avait une fosse polygonale (1,90 × 1,10 m), orientée du nord-est vers le sud-ouest et creusée dans le rocher natif, au-dessous de la base du tumulus, jusque' une profondeur de 45 cm. Elle contenait en tout et pour tous un petit amas d'ossements fragmentaires. A 0,66 m au-dessus de la fosse, dans le manteau de terre recouvrant le tumulus, a été localisé le tombeau m₁. Le défunt reposait en décubitus dorsal, mais selon le squelette de ses jambes, dérangé, il devait vraisemblablement avoir eu une position accroupie, avec les genoux en-haut. Sa tête, dirigée vers l'est, s'accompagnait de quelques morceaux d'ocre et était recouverte d'un gros tas de blocs de pierre. Vers le nord, mais dans le proche voisinage de la première tombe, les fouilles ont localisé le tombeau, m₂, dans un horizon du manteau de terre alignait stratigraphiquement à la couche de gravier concassé retiré de la fosse et jeté sur ses bords. Cette fois-ci le squelette entier a été bouleversé, probablement par les bêtes. Enfin, reposant sur le gravier retiré de la fosse, on a dégagé encore trois squelettes accroupis sur le flanc, comme suit : m₃ orienté en direction sud-est vers le nord-ouest, la tête au sud-est ; m₁₂, et m₁₃ avec la tête à l'est et orientés est-ouest (Fig.2). D'autres squelettes en diverses positions anormales ont été localisés sur le rocher natif ou le sol antique, à la base du tumulus (m₅, m₇, m₉, m₁₀, m₁₁), ainsi que des fragments de squelettes humains (m₄, m₆, m₈), ces-derniers accompagnés de poterie et de petits morceaux d'ocre.

Selon leurs technique de fabrication et décoration, ces pièces de poterie peuvent se ranger en deux catégories;

a) Les pièces à la pâte grossière, pétrie avec des tessons pilés, sans aucun souci de finissage et cuites à une température peu élevée, ce qui leur a valu une teinte irrégulière allant du gris au brique. Dim.: 11,5 × 10,5 cm. (Fig. 4/4) ;

b) La poterie de qualité supérieure (Fig. 4/1-3) avec une pâte pétrie avec soin, joliment, et uniformément lissée, plus (dans un seul cas) ou moins mélangée avec du sable et du gravier. Ces pièces ont été cuites à des températures plus élevées, d'où un coloris alterné, nettement séparé ou bien uniforme. Leur série typologique comporte: la coupe sphéroïdale à col élevé et en entonnoir (dim. 13,5 × 11,5 cm et 10,5 × 11,6 cm), dont l'évolution peut être suivie déjà depuis la culture du Dniester (cf. notes 4, 5 et 6); la tasse (cassolette) (dim.: 11,6 × 10,8 cm.) avec de très bonnes analogies dans la culture Bugeac (note 4) (Fig. 4/1-3). Toutes sont dotées de deux manches, perforés (d'un ou deux orifices) à l'horizontale et les parois ornées entièrement (dans le cas des tasses) ou seulement en partie (les coupes) d'un jeu d'angles et de bandes alternées, polies et gansées.

Compte tenu du rituel et des vestiges archéologiques étudiés, l'auteur attribue l'ensemble funéraire d'Independența (Murighiol) au groupe culturel Bugeac. La présence d'éléments lui appartenant au sud du Danube, ainsi que la pratique des sacrifices expiatoires (pratique inconnue ou non encore saisie par la recherche dans l'espace de la Plaine du Bugeac, propre à cette culture) suggérant l'hypothèse des contacts, pacifiques ou brutaux, intervenus dans la région concernée pendant le processus d'indo-européanisation.

De la synchronisation du groupe culturel Bugeac avec Glina III (cf. notes 12 et 13) se dégage l'idée d'une relation chronologique entre ce groupe et les milieux roumains du groupe Jigodin et Bogdanești, phase B,

³⁰ Seb. Morintz și P. Roman, în Dacia – XIII, 1969, p. 68, Cultura Coșeni începe din sec. XXIII a.Chr. și se termină în sec. XIX a.Chr., iar cultura Glina, fază III și Schneckenberg – B, după 1900 a.Chr. După V. A. Dergaciev Op. cit., p. 79 și urm., grupul cultural Nistru este contemporan cu ultima fază a culturii amforelor sferice, cu Foltești, Cernavodă II și cu grupul cultural Coșeni, având deci ca limită cronologică – sec. XXIII și până în sec. XIX a.Chr. iar pentru grupul cultural Bugeac – idem, p. 85, sf. sec. XX și începutul sec. XIX și până în sec. XVIII a.Chr.

³¹ Cronologia mică a grupurilor culturii Iamnaia a fost dezbătută mai pe larg în articolul din volumul de față "Migrația popoarelor indo-europene la Dunărea de Jos", unde, pentru zona vest-pontică și-a stabilit o nouă periodizare. Încadrarea de mai sus este atribuită în exclusivitate culturii Bugeac.

de la cultura Schneckenberg. Et, si l'on pousse plus loin vers le sud, cette relation chronologique implique aussi les cultures Ezerovo B₁ Thessalonique, Helladique précoce III, Troie IV. Va le rapport établi entre la culture du Dniester à titre de précurseur et la culture Bugeac (cf. note 7): vu, en outre, la corrélation de la culture du Dniester avec la culture Co ofeni, superposée dans sa phase II^e dans son aire orientale, par la culture Glina (cf. notes 25, 26, 27, 28), l'auteur tire la conclusion que l'ensemble ouest-pontique de tradition Cernavod II et surtout son expansion de type Ezerovo des commencements du bronze précoce (attestée par les trouvailles isolées de Neptun, Dervent, Medgidia, Rasova- Malul Ro u, cf. note 30) ont eu leur développement interrompu du fait de l'impact nord-danubien et nord-pontique dû aux groupes de type Iamnaia, qui englobe le groupe Bugeac également. Quant aux vestiges de Baia-Hamangia et de Mihai Viteazu, leurs traits caractéristiques renvoient, suivant l'auteur, à une phase antérieure et se rattachent au groupe culture du Dniester (cf. notes 15, 16, 17, 18, 19, 20). Sous le rapport chronologique, la phase Bugeac, le processus reflété par ces documents archéologiques a dû commencer vers la fin du III^e millénaire av.J.-C., pour se poursuivre par rebondissements successifs jusqu'à un moment que le degré actuel de documentation ne permet pas de préciser, mais pourrait s'être prolongé même après 1700 av. J.-C. (cf. note 30 et 31).

Das Hügelgrab mit Schnurverzierten Gefäßen von Independen a** (Kreis Tulcea)

Der im Titel angegebene Grabhügel gehört zu einer geradlinig angeordneten Reihe von Hügelgräbern südlich des Donauarmes "Sf. Gheorghe", auf den Kämmen der Dunav-Hügel, zwischen den Ortschaften Independen a und Dunav.

Zu unserer Problematik ist das Hügelgrab Nr. IV von größerem Interesse. Es wurde 1985 ausgegraben (Taf. XVII,1) und hatte einen Durchmesser von 22,0 m und eine Höhe von 2,0 m.

Am Fuße des sandigen Tonhügels befand sich ein aus Steinblöcken gebauter Steinring, der 1,20 m breit war und einen Durchmesser von 14,0 m besaß. Der Hügel war mit Steinblöcken gepflastert, die sich in der Mitte und in der nördlichen Hälfte anhäuften und im südlichen Teil rarer wurden.

Nahe dem Hügelzentrum, auf der nördlichen Seite, befand sich in der Mitte einer Steinpackung eine gebrannte 0,50 m dicke Lehmschicht, in der einige Ockerstücke gefunden worden sind. Unter dieser Schicht kam das Skelett eines Rückenhockers zum Vorschein (Grab 1). Die Arme lagen entlang dem Körper, die Füße waren gestört, aber wahrscheinlich haben die Knie nebeneinander gelegen. Der Tote war von Osten (Kopf) nach Westen orientiert, er besaß keine Beigaben.

Unter diesem Skelett (Grab 1) war ein Steinbett. An seinem Fuße und außerhalb seines Rahmens befanden sich die Knochenreste des Grabes 2, sie waren in Unordnung und zerstört.

Unter diesen Gräbern entdeckte man am Fuß des Hügels, im Felsen, eine rechteckige Grube (1,90 mal 1,10 m) mit abgerundeten Schmalseiten. Sie war 0,45 m tief und NO-SW orientiert. Der Gesteinsschutt, der beim Anlegen der Grube herausgeworfen wurde, lag in Hufeisenform um die Grube mit der Öffnung nach Südwesten. Auf dem Boden der Grube befanden sich verstreut einige Knochenreste, aber keine Beigaben.

1,10 m von der Grube entfernt lag auf dem erwähnten Schutt das Skelett des Grabes 3. Es handelt sich um einen von SO (Kopf) nach NW orientierten Hocker, die mit dem Gesicht nach Osten und nach außen gewandt war und keine Beigaben besaß.

In Grab 4 lagen nur wenige und schlecht erhaltene Skelettreste auf dem gewachsenen Fels. Sie sind von NO (Kopf) nach SW orientiert und haben als Beigaben ein schnurverziertes, bruchstückhaftes Gefäß (Taf. XVII, 4).

Im 2,50 m südöstlich von der Zentralgrube entfernten Grab 5 wurden die regelwidrig zusammengepackten, zerstückelten Knochen eines Skelettes, das von NO (Kopf) nach SW orientiert war, entdeckt. Das Gesicht war nach Osten gewandt. Es fanden sich keine Beigaben.

Das 0,80 m westlich von Grab 5 entfernte Grab 6 enthielt einige Hand- und Fußknochen oder Reste von zerstückelten Körperteilen. Dabei lag als Beigabe ein schnurverziertes fragmentiertes Gefäß (Taf. XVII,3).

Südlich der Zentralgrube fanden sich die regelwidrig zusammengepackten Knochen des mit Steinen bedeckten beigabenlosen Skelettgrabs 7.

Auf der südlichen Seite des Hügelgrabes wurde im Grab 8 nur 0,25 m vom Felsboden entfernt ein Kopf entdeckt, der von zwei Gefäßen begleitet war (Taf. XVII,2.5). Weitere menschliche Knochenreste fehlten.

Das Grab 9 wurde südlich von Grab 8 angetroffen. Der Tote weist eine Ost (Kopf)-Westorientierung auf, das Gesicht war dem Süden zugewandt. Die zerstückelten Beine lagen auf Brust und Becken wie hingeworfen. In diesem Grab fand man keine Beigaben.

** Paru dans *Beiträge zur Problematik der Schnurverzierten Keramik Südosteuropas*, von Petre I. Roman, Ann Dodd-Opriescu, Pál János, Monographien Bd. III, Verlag Philipp von Zabern, Mainz am Rhein, 198 – 199, Taf. XVII

Am sudvestlichen Rand der Zentralgrube entdeckte man eine 0,50 : 0,50 m breite Stelle, die sich auf einer 1,30 : 0,90 m großen NO-NS orientierten ovalen Steinplattform befand. Sie enthielt die aufgestapelten und mit einer Steinpackung bedeckten Knochen des Grabes 10. Beigaben waren nicht vorhanden.

Verstreute Knochen wurden auch 1,30 m westlich der Zentralgrube, auf dem von ihr entnommenen Schutt auf einer 1 qm breiten Fläche entdeckt. Auch hier in Grab 11 wurde keine Beigabe gefunden. Das Skelett eines Erwachsenen in Hockerlage, O (Kopf)-W orientiert und mit dem Gesicht nach Süden gerichtet, lag wiederum auf einer Steinplattform, die sich neben dem Zentralgrab befand und bildete das beigabenlose Grab 12.

Grab 13 ist ein Kindergrab, in dem der Kopf des Toten nicht erhalten war. Das Skelett befindet sich in Hockerlage, die Beine lagen unter dem Kopf des Grabes 12. Die Orientierung ist von O (Kopf) nach W, das Gesicht wäre dementsprechend nach Süden gerichtet. Das Grab hat keine Beigaben.

Die Gräber 2 und 4 bis 11 scheinen Opferstellen primitiven Charakters gewesen zu sein. Die Knochengruppen der Gräber 4, 6 und 8 könnten zusammen mit denjenigen aus dem Zentralgrab derselben Person gehört haben. Die Skeletteile der Gräber 3, 12 und 13 könnten den Angehörigen des Verstorbenen aus dem Hauptgrab zugesprochen werden, während der Rest der Bestatteten, einschließlich der Gefäße, als Opfergabe für den Verstorbenen gedeutet werden könnte.

Die Beigabe besteht aus vier erhaltenen, bzw. bruchstückhaften Gefäßen. Die erhaltenen gehörten zum Grab 8. Eines der Gefäße (Taf. XVII,5) ist ein aus einer groben (mit zerstoßenen Scherben vermishtem Ton), porösen, bei Tieftemperaturen gebrannten, grau-ziegelrötlichen Paste verarbeiteter Becher. Die Wände sind unglättet, 12,5 cm hoch und die Mündung hat einen 10,5 cm weiten Durchmesser. Das Gefäß hat am Rand feine schräge Einritzungen. Das zweite Gefäß (Taf. XVII,2), mit vielen Steinchen und viel Sand in der Paste, ist oxidierend gebrannt (kräftig rot). Der Gefäßkörper ist kugelförmig, der Boden flach, der Hals kurz und die Mündung leicht zerbrochen. Auf der weitesten Rundung besitzt das Gefäß zwei senkrecht durchbohrte Henkel. Die Maße des Gefäßes sind folgende: Höhe 13,5 cm, Körperdurchmesser 11,5 cm, Mündungsdurchmesser 7,5 cm, Bodendurchmesser 4,5 cm. Das Gefäß war in zwei Zonen mit Schnureindrücken verziert: auf dem Hals mit schmalen, aus parallelen Linien geformten Bändern und auf dem Körper mit schraffierten breiten Bändern. Die Zier beider Zonen ist winkelig.

Dieses Gefäß gleicht einem anderen bruchstückhaften Gefäß aus Grab 6 (Taf. XVII,3), und zwar sowohl in Form als auch in Verzierung.

Die gleiche Verzierung und Verarbeitung trifft man auch beim Gefäß des Grabes 4 (Taf. XVII,4), einem zylindrischen Becher mit zwei senkrecht durchlochenden Schnurösen an. Auch hier sind die schraffierten Bänder der Schnurverzierung winkelig.

Bibliografie

- Berciu, D. 1965, *Din Istoria Dobrogea*, I, București
- Bratcienko, S. N. 1976, *Nijnee podonîe v epohu srednei bronzî*, Kiev
- Canarache V. 1953, *Considerații asupra unei statui inedite din timpul orânduirii comunei primitive în Dobrogea*, SCIV, 4, 3 - 4, 709 - 722
- Canarache V. 1978, *Contribuții arheologice la istoria tracilor timpurii*, București.
- Cerniacov, I. T., Tačiev, G. N. 1985, *Kulturno-hronologičeskie osobennosti kurganîh pogrebenii epohi bronzî nijnegó Dunaia*, N.M.A.S. -ZP-Kiev, 5 - 30.
- Dergaciev, V. A. 1986, *Moldovia i sosegnie teritorii e epohu bronzu*, Ki inev.
- Iconomu, C. 1968, *Cercetări arheologice la Mangalia și Neptun*, Pontica I, 235 - 268
- Irimia, M. 1974, *Cercetări arheologice la Rasova - Malu Roșu. Raport preliminar*, Pontica 7, 75 - 132
- Irimia, M. 1981, *Observații privind epoca bronzului în Dobrogea în lumina unor cercetări recente*, SCIVA 32, 2, 347 - 369
- Morintz, Seb., 1972, *Probleme ale epocii bronzului în Dobrogea*, Pontica 5, 53 - 57
- Morintz, Seb., Roman, P. 1969, *Über die Chronologie der Übergangszeit vom Äneolithikum, zur Bronzezeit in Rumänien*, Dacia NS 13, 68 - 89.
- Morintz, Seb., Erb nescu, D. 1974, *Cercetări arheologice la Hârșova și împrejurimi*, SCIVA 25, 1, 47 - 69
- Roman, P. I. 1985, *Govora-sat - „Runcuri” 1977*, SCIVA 36, 4, 279 - 197
- Roman, P. I. 1986, *Perioada timpurie a epocii bronzului pe teritoriul României*, SCIVA 37, 1, 29 - 55
- Roman, P. I. 1986, *A ez ri cu ceramică nurat din Thracia, Macedonia, Tesalia și raporturile lor cu evoluția culturală din regiunile carpato-danubiene*, Thracico-Dacia 1, VII, 1 - 2, 11 - 30
- Simion, G. 1995, *O nouă necropolă getică la Murighiol, jud. Tulcea*, Peuce 11, 265-302.

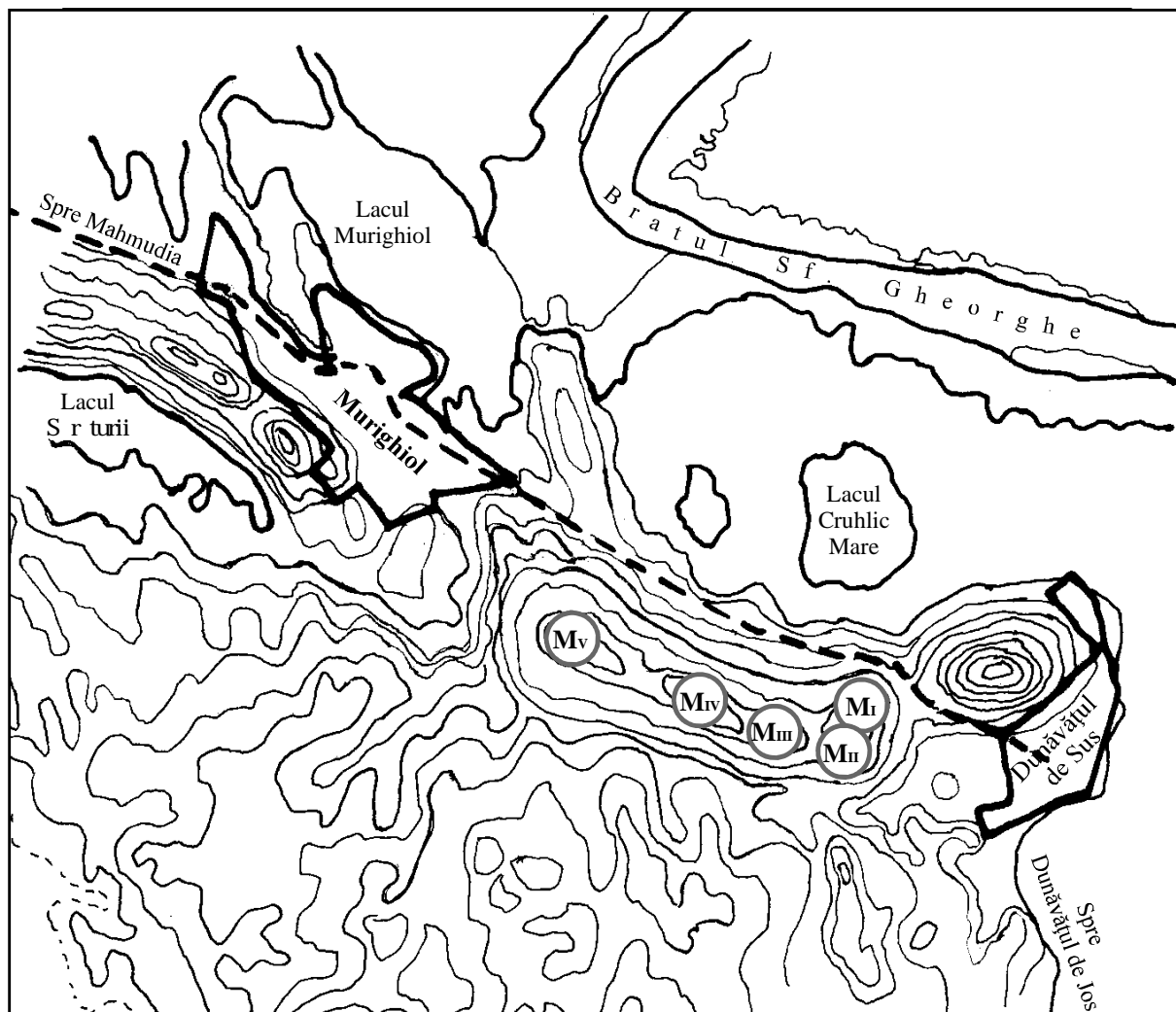


Fig. 1. Schi a topografic a zonei localit ii Murighiol.

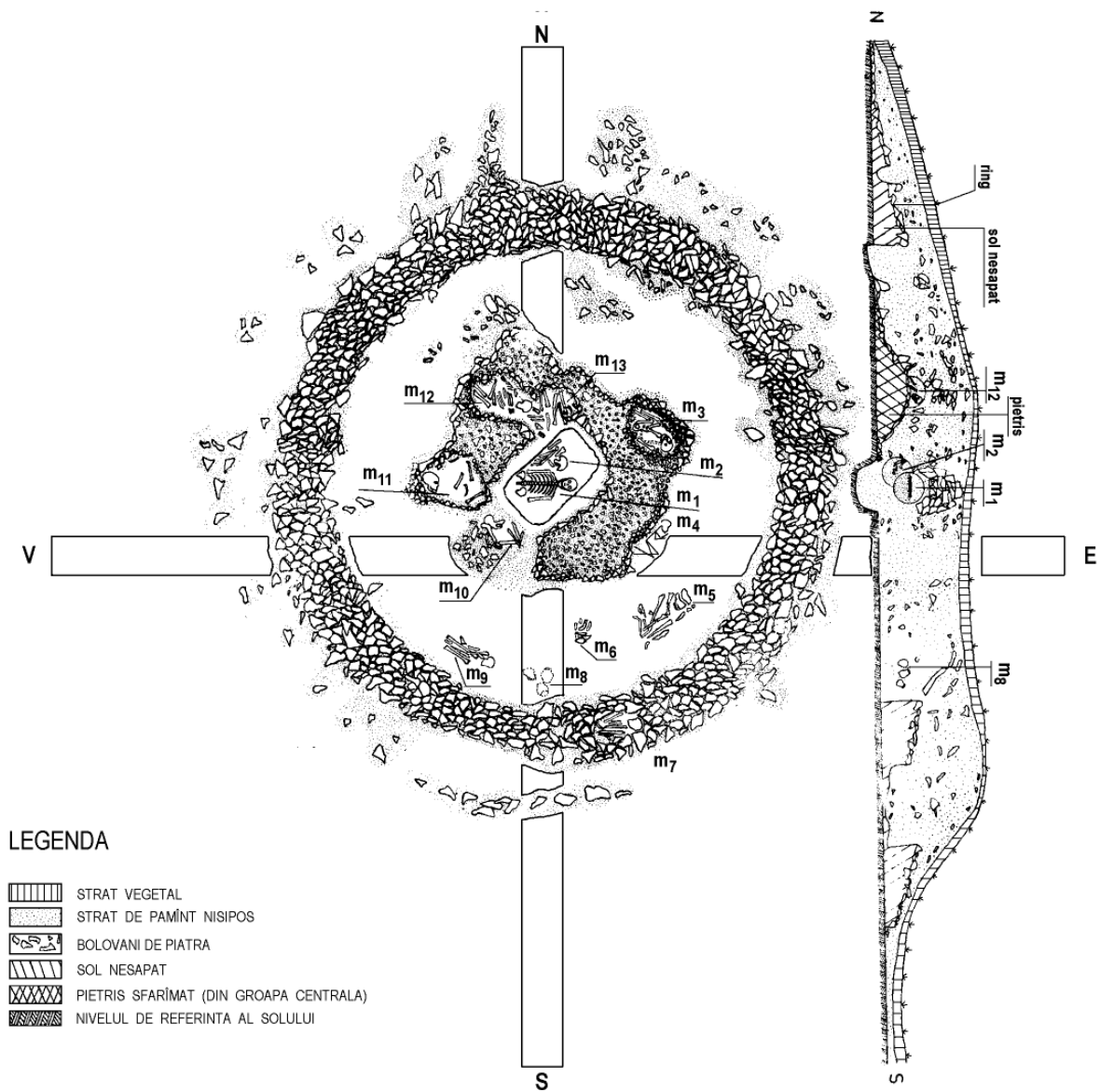


Fig. 2. Planul și profilul mivei M. IV.



1



2



3



4



5



6



7

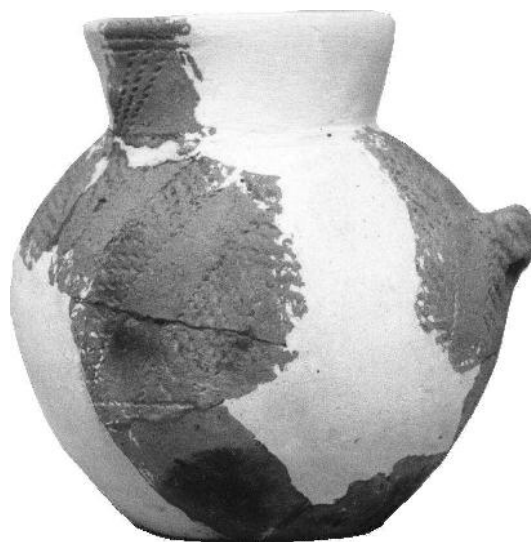


8

Fig. 3. Aspecte generale ale mormântului tumular de la Murighiol.



1



2



3



4

Fig. 4 Murighiol - Mormântul tumular: Vase de ofrandă specifice culturii Bugeac.

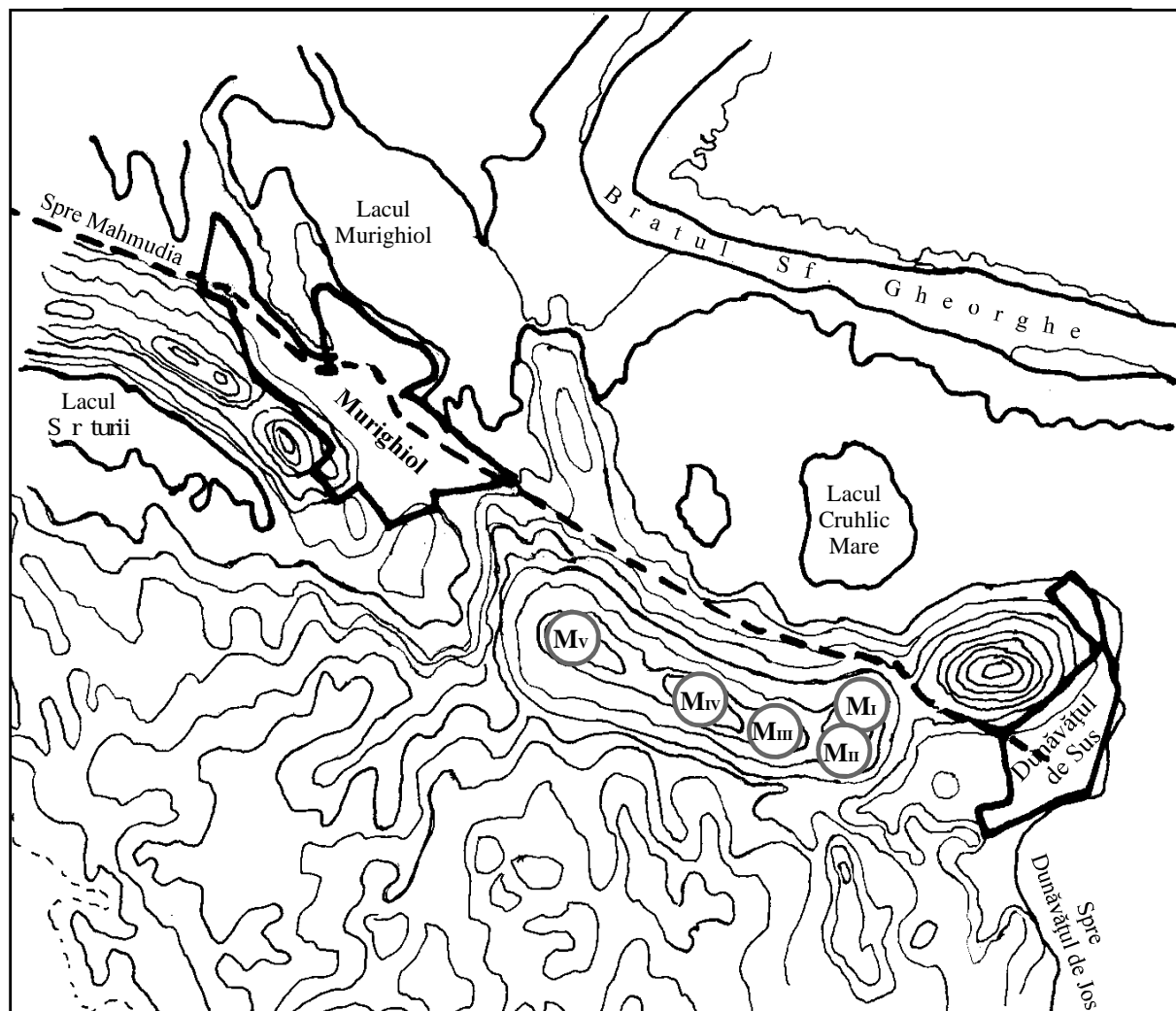


Fig. 1. Schi a topografic a zonei localit ii Murighiol.

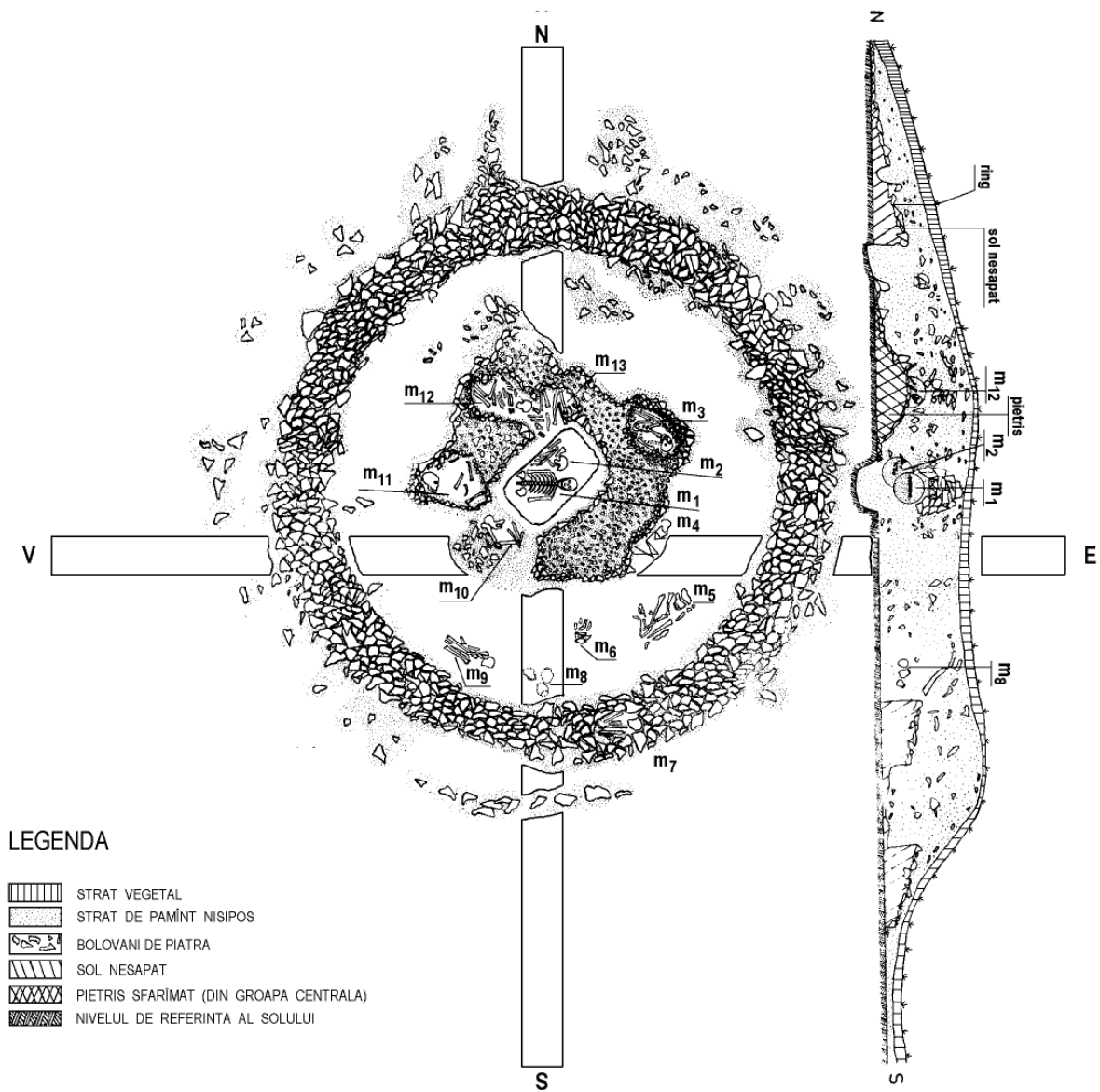


Fig. 2. Planul și profilul mivei M. IV.



1



2



3



4



5



6



7



8

Fig. 3. Aspecte generale ale mormântului tumular de la Murighiol.



Fig. 4 Murighiol - Mormântul tumular: Vase de ofrandă specifice culturii Bugeac.