

## A ezarea hallstattian de la Beidaud – Tulcea

Localitatea Beidaud se află situată, în Podiul Casimcei din Dobrogea centrală, la 8 km vest de comuna Baia, eponimă a culturii Hamangia.

Raportând-o geografic la alte puncte arheologice, menționăm că localitatea Beidaud se află la 30 km vest de Argamum (Capul Dolojman – Jurilovca) și tot la atât kilometri în linie dreaptă de Histria (Fig. 1).

Zona prezintă un relief variat, bogat în izvoare cu debit mare de apă și acoperit până nu demult, cu pături seculare care se înscriau în aria silvică din imediata vecinătate a culmei dealurilor Babadag. Atât zona cât și vatra satului sunt bogate și în vestigii arheologice necunoscute până în momentul de față în literatura de specialitate.

Prima intervenție arheologică s-a făcut aici în vara anului 1976 cu scopul salvării a două *dolium*-uri romane ce se descoperiseră pe una din ulițele satului, după o viitură. Cele două vase mari de provizie cu o capacitate de cca. 200 l fiecare au aparținut unei locuințe din sec. II p.Chr., datate cu ajutorul fragmentelor ceramice descoperite în jurul lor.

Prin efectuarea unor cercetări de suprafață în împrejurimi, pe raza com. Beidaud au mai fost descoperite următoarele zone arheologice:

În vecinătatea de est a comunei, în punctul numit „La grădină” au fost descoperite mai multe fragmente ceramice și două vase întregibile (numai unul a fost recuperat) care ne indică o aezare neolitică ce aparține culturii Hamangia, probabil faza a III-a.

Pe platforma dealului Carabalâc, situat la cca 3 km NV de comună, cercetările au dat la iveală o mare aezare romano-bizantină (sec. IV – VI p.Chr.) ce cuprinde o suprafață de cca. 40 – 45 ha (Fig. 2/2).

De aici se profilează spre vest un grup de peste 20 tumuli, mai mult sau mai puțin aplatizați, aliniați de o parte și de alta a unei mici văi ce constituie calea de acces spre aezare.

În imediata vecinătate dinspre est a dealului Carabalâc și la cca 2,5 km de comună se înalță cu aproximativ 25 m (față de nivelul văilor), între Valea Călderea și Valea Ciemea, dealul Călbair – care se traduce „Dealul cetății” (Fig. 2/1-2).

Platoul dealului, a cărui înălțime crește uniform de la sud la nord, a fost întrerupt în punctul numit „La Ciemea” (și se spune așa deoarece este un izvor ce a fost captat din epoca romană, de când datează și conductele) de un zid artificial adânc de 15 metri, care a fortificat împreună cu vâile amintite o suprafață de cca 32 ha (Fig. 2/2).

În zona de nord-est a acestui platou fortificat prin zidul amintit se întâlnesc, pe o suprafață de cca 2 ha, foarte multe fragmente ceramice, elenistice și autohtone, care ne indică urme de locuire din sec. IV – III a.Chr. În centrul acestui platou, stânca ajunsă la suprafață încât, în decursul anilor, eventualele murturi arheologice au fost transportate odată cu pământul. Capătul dinspre sud al platformei a fost fortificat cu valuri și an de apărare fapt ce a determinat ca primul sondaj să fie realizat în această zonă (Fig. 2/1).

Prin cercetarea de suprafață făcută în acest loc s-a colectat un bogat material ceramic care demonstrează o perioadă îndelungată de locuire, de la sfârșitul epocii bronzului și până în perioada romană.

Un prim sondaj arheologic a fost efectuat în august 1976, când a fost trasat o secțiune cu lățimea de 1,50 m și lungimea de 140 m, pe direcția N – S.

Secțiunea respectivă a tăiat ambele valuri de apărare cu zăburile adiacente de pe latura nordică a fortificației și o porțiune din incinta aezării, până în dreptul unei denivelări a valului de incintă unde se presupune a fi o eventuală poartă secundară.

În cursul campaniei din anul 1977 au fost continuate săpăturile arheologice în aceeași secțiune. Cu acest prilej au fost clarificate o serie de probleme legate de sistemul de fortificare al aezării.

---

A apărut în Peuce 8, 1980, p. 37-54, în colaborare cu Elena Lăzăr.

**Sistemul de fortificații.** Incinta a ezării măsură 2,5 ha și este delimitată de un val de pământ. Laturile de est și sud ale platformei sunt abrupte, în exterior prezentându-se ca o fortificație naturală asupra creșterii s-a intervenit doar cu un val de pământ. În momentul de față aceasta abia se reliefează, el interceptându-se mai clar în stratigrafia secuniară. Pe latura de nord, unde s-a trasat secuniară, căștile pe cea de vest, unde panta este mai accesibilă și cu un grad mai mare de vulnerabilitate, a ezarea a fost fortificată cu două valuri care se pot strez mult mai bine în comparație cu restul sistemului de fortificații. Poarta principală se află situată în colțul de NE și se mai pot strez pe o lungime de aproximativ 10 m. (Fig. 2/1)

În linia mare, valul de incintă ( $V_1$ ) a fost construit după o tehnică de tradiție mai veche cunoscută și în a ezarea hallstattiană de la Babadag<sup>1</sup>. El este din lut placat cu pietre. Baza acestui val măsură 14 m și se află pe stratul vegetal antic care în prealabil, pentru realizarea unei adeziuni perfecte, a fost bine bătătorit și ars.

Stratigrafia secuniară ne diferențiază în val două zone ce se deosebesc atât ca tehnică de construcție cât și sub aspectul compoziției geologice (Fig. 3).

În prima zonă, dinspre exteriorul valului de incintă, spre anoul adiacent de apăsare s-a constatat existența unui emplecton construit din vâlcuți de lut placat cu pietre și ars până la roșu. La exterior, panta bazei are un strat gros de bolovani mari de piatră cu lăimea de 1,20 m și care formează temelia de rezistență pentru susținerea emplectonului. Baza acestui emplecton este de 7 m, iar în lăimea de 1,50 m. El a fost construit din bolovani de lut bine bătătorit și numai din câțiva bolovani de piatră, fiind placat cu plăci de isturi (roca locală). În momentul de față valul nu se prezintă, în toată compactitatea lui, ars până la roșu. Arderea a fost atât de puternică încât la partea superioară, printre pietre, au fost descoperite mulți bulgări vitrifiați, cenuși buci de carbune, urme probabile ale unor palisade uoare.

În cea de-a doua zonă a valului de incintă se constată că emplectonul este format din pământ adus din imediata apropiere (probabil din anoul adiacent – eventual din adâncimea lui) și consolidat cu foarte mulți bolovani de piatră, presărați mai mult sau mai puțin uniform, fără să prezinte urme de ardere. Baza acestuia este tot de 7 m iar forma lui este dată de o linie firească ce pornește din vârful valului coborând lent spre interiorul a ezării.

Ceea ce putem adăuga legat de partea documentară a acestei stratigrafii este că în lutul ars din emplectonul primei zone a valului s-a găsit un singur fragment ceramic provenind de la un vas de dimensiuni mari, cu pereții groși și ornamentați cu bandă în relief, netedă, în secuniară triunghiulară și care poate fi atribuit cu ușurință bronzului târziu. Este ceramica pe care o găsim în mod curent în a ezările de tip Coslogeni<sup>2</sup> și mai ales în cele ce apar în culturile Sabatinovka-Noua. Este dovada că valul de pământ a fost construit într-o perioadă ulterioară existenței acestei culturi.

În emplectonul de pământ neas, ce formează a doua zonă a valului, s-au găsit mai multe fragmente ceramice, din care s-a restaurat o ceașcă. Vasul este lucrat din pastă de calitate relativ bună și într-o tehnică îngrijită. La exterior pasta are culoarea castaniu-cenușie cu nuanțe roșcate. Ceașca prezintă gura larg deschisă, buza evazată, iar partea inferioară este în formă de calot sferică și fundul prevăzută cu "umbo". Ea are o toartă bandată și supraînălțată. Ca decor prezintă pe umăruri de guri sub care se află un ornament geometric, format din grupe de câte trei linii ușor incizate, a ezate în zig-zag și întrerupte de o mică proeminență conică. Dimensiuni: în lăimea 8 cm, diametrul gurii 12 cm, diametrul maxim 14 cm. (Fig. 9/1) și se încadrează în cea de-a doua fază a culturii Babadag.

Ca atare, observațiile din această primă etapă de cercetare referitoare la construcția sistemului de apăsare al a ezării ne permit să facem afirmația că, inițial, a existat aici o locuire de tip Coslogeni a creșterii continuitate a determinat fortificarea ei în faza Hallstatt-ului timpuriu sau mijlociu. În această fază a fost ridicat valul de pământ, construit după o tehnică mai veche, cu emplectonul din lut și placat cu pietre.

După o primă distrugere, care n-a putut fi sesizată în timp, valul a fost refăcut și supraînălțat în perioada Hallstatt-ului târziu. Datarea aproximativă s-a făcut cu ajutorul materialului arheologic

<sup>1</sup> Seb. Morintz, *Quelques problèmes concernant la période ancienne du Hallstatt au Bas-Danube à la lumière des fouilles de Babadag*, în Dacia, N.S., VIII, 1964, p. 102; Idem, *Probleme ale Hallstatt-ului timpuriu din zona istro-pontică în lumina cercetărilor de la Babadag*, Peuce, II, 1971, p. 20.

<sup>2</sup> Seb. Morintz și Ni Angheliescu, *O nouă cultură a epocii bronzului în România. Cultura de tip Coslogeni*, SCIV, 8, 1970, pp. 378 – 370, fig. 3(1, 2, 4, 6) și 4(1, 2, 6).

descoperit în acest strat care este o ceramica autohton târzie precum și fragmente grecești ce provin de la vase de uz comun binecunoscute prin cercetările de la Histria, de la Tariverde și din alte centre arheologice care ne certifică refacerea lui, cel mai devreme, în a doua jumătate a sec. VI a.Chr. Prezența acestor cu toarta supraînălțat nu poate fi pusă decât în legătură cu antrenarea ei odată cu refacerea valului. Datarea refacerii valului este condiționată de prezența ceramicii grecești.

Al doilea val (V<sub>II</sub>) este construit cu pământ luat din anul adiacent din exterior și realizat în sistemul cu „straturi alternante” (Fig. 3). La bază, valul măsoară 7 m și este ridicat ca și cel de incintă pe stratul vegetal antic care prezintă un strat subțire de arsuri și cenușă. La exterior linia valului a fost bine determinată, pe o pantă de aproximativ 4 m, de un strat de pietre care a plăcat suprafața a lui. În momentul de față valul măsoară în lățimea de 1,40 m.

Materialul ceramic descoperit în embletonul acestui val constă în fragmente de la amfore grecești și care au provenit din centre nedeterminate. Totodată, fragmentele din cunoscuta grupă a ceramicii de uz comun, culoare gri, lucrate la roată, ne trimit cu gândul că cel de al doilea val a fost construit într-o perioadă post sec. VI a.Chr., cu probabilitate, în același timp cu refacerea și supraînălțarea valului din incintă.

Primul val se apropie de tipul de construcție folosit în așezările hallstattiene mai vechi iar cel de al doilea val, cu „straturi alternante”, se apropie de tehnica pe care am întâlnit-o la cetatea getică de la Beatepe<sup>3</sup> și care s-a încadrat în perioada sec. V - IV a.Chr.

*anul de apărare* dintre cele două valuri are o deschidere largă de 15 m și a fost dezvelit în totalitate în campania anului 1977. Adâncimea lui este de 3,90 m față de nivelul actual de câmp care este de 6 m de pe coama valului de incintă (V<sub>I</sub>). Panta lui este lină spre nord dar urcă brusc spre sud, către valul de incintă plăcat cu pietre.

Din punct de vedere stratigrafic anul de apărare se prezintă astfel: stratul vegetal actual este destul de gros, 75 – 80 cm pe porțiunea albierii, iar la baza lui se află un alt strat de pietre de râu compuse de pe coama valului de incintă și depuse de apele ploilor, formând un adevărat pavaj. Sub acest pavaj se află o depunere de pământ negru-clisos în care au fost antrenate, de-a lungul timpului, bolovani mari de piatră cizată din val. Singurul obiect descoperit în acest strat a fost un buton din bronz prevăzut cu urechii, foarte puțin prezente importanță. Pe ultimul strat, de culoare roșie, reprezentând pământul neumblat și unde se află fundul anului, au fost descoperite, printre mulți bolovani, fragmente ceramice autohtone cu urme de ardere secundară. Ele provin de la vase mari ce datează cu probabilitate din sec. IV – III a.Chr. Acestea sunt primele semne de distrugere ale valului și de abandonare a acestei linii de fortificație.

**Incinta așezării.** În decursul celor două campanii au fost descoperite, pe direcția secțiunii S<sub>1</sub>, 5 locuințe și 12 gropi menajere.

Din stratul de cultură, de culoare negru-cenușiu, gros de maxim 55 cm, locuințele și gropile, s-a recoltat un bogat și variat material ceramic. Patru din cele cinci locuințe descoperite sunt de suprafață dar, cum n-a fost nici una dezvelită în întregime, este greu să se pronunțe asupra dimensiunilor. Două dintre ele aveau podea de lut bine bătătorită. Locuințele prezintă un material ceramic bogat și variat. Singurul vas restaurat descoperit în locuința 1 este un castron grecesc din pastă gri – cenușie, cu buza înclinată spre interior și incizată pe ea o linie circulară<sup>4</sup>. Dimensiuni: în lățimea 12 cm, diametrul interior 25,5 cm.

Gropile erau de dimensiuni mici, mijlocii și mari conținând multe fragmente ceramice autohtone și grecești, oase de animale, buci și chirpic ars, provenite din pereții locuințelor, cenușă, carbune și proiectile pentru praștie.

Făcând o analiză a materialului ceramic descoperit în gropile din seamă că provine de la vase ce se pot încadra în perioade diferite. Dintre acestea menționăm gropile 1, 9 și 11 în interiorul cărora s-au găsit fragmente ceramice de tip Coslogeni și Babadag iar în groapa numerotată cu 7 apar și multe fragmente de proveniență grecească (Fig. 7, 10 și 11).

<sup>3</sup> G. Simion, *Quelques remarques sur la civilisation gétique des centres et forteresse autochtones de Dobroudja à la fin du Hallstatt et au commencement du La Tène*, Posebna Izdanja, Knjiga XXIV, pp. 287 – 248. Akademija Nauka Umjetnosti Bosne i Hercegovine, Sarajevo, 1975; Idem, *Les gètes de la Dobroudja septentrionale du VI<sup>e</sup> au I<sup>er</sup> siècle av. n.è.*, Thraco-Dacica, 1976, p. 157 și urm.; Idem, *Cetatea geto-dacă de la Beatepe (com. Mahmudia), jud. Tulcea*, Peuce, VI, pp. 31 – 37.

<sup>4</sup> *Histria*, II, Ed. Acad., București, 1966, p. 461, pl. 29, fig. 479.

Din prima categorie de ceramică, de tip Coslogeni, fragmentele provin de la vase mari cu pereții groși. Pasta este poroasă, conținând multe pietricele și cioburi pisate mărunt, iar la exterior are o culoare cărămizie sau cărămiziu-cenușie. Vasele au fost decorate cu bandă aplicată, netedă și în seciune triunghiulară în seciune (Fig. 6/1-2, 5, 7-8). Sunt fragmente de la vase mari, tip borcan, decorate cu una sau mai multe benzi aplicate și alveolate prin presiune digitală sau cu un corp tare (Fig. 6/4). Tot în aceeași categorie se înscriu și fragmentele de vase de la vase decorate prin incizii (Fig. 6/6, 9-10).

Fragmentele ceramice de tip Babadag au pastă de calitate bună, bine arse, de culoare gălbui-cărămizie și cu pete cenușii. Ele provin de la vase mari cu pereții nu prea groși sau de la străchini cu buza ușor arcuit spre interior. Ca decor prezintă mici proeminențe conice, iruri de găuri pe umăr sau un ornament format din striuri circulare și paralele iar suprafața dintre ele umplută cu hațuri oblice (Fig. 7-9).

Datorită faptului că atât locuințele cât și gropile n-au fost dezvelite în întregime, materialul ceramic, deși în cantitate mare, nu ne permite să facem observații în privința tipologiei vaselor și nici în ceea ce privește elucidarea unor probleme de cronologie.

Spre turile efectuate în cele două campanii la Beidaud ridică probleme importante cu privire la perioada cea mai veche a Hallstatt-ului din nordul Dobrogei iar extinderea cercetărilor va oferi posibilitatea cunoașterii mai bine a fazei târzii a epocii bronzului. Totodată se vor elucidă o serie de probleme legate și de forma de locuire în incinta fortificată.

\*  
\*       \*

Campaniile anilor 1979 și 1980 care au fost realizate de semnatarul acestor rânduri, au lărgit orizontul de cunoaștere privind evoluția istorică a localității de la Beidaud.

Așa cum am informat în nota de la începutul lucrării, prin rândurile de mai jos nu dorim să facem un nou raport și un studiu asupra rezultatelor obținute cu privire la această așezare, ci doar câteva completări menite să clarifice unele probleme prezentate mai sus în forme ambigue.

Cel de-al doilea an care a traversat așezarea pe toată lățimea ei de la est la vest a adus o serie de precizări pe care le vom prezenta mai departe într-o formă rezumativă.

Sub valul de apărare de pe latura de vest a așezării s-a dezvelit parțial podeaua unei locuințe atribuite purtătorilor culturii Coslogeni. Este dovada certă a locuirii acestui loc de către o comunitate din această cultură a bronzului târziu. Locuința prezintă puternice urme de ardere fapt ce constituie un prim avertisment pentru viitoarele cercetări care ne atrag atenția asupra faptului că trecerea la faza istorică următoare nu s-a făcut printr-o evoluție lentă ci printr-un impact exterior exercitat cu o forță distructivă.

Stratigrafia așezării ne aduce pe plan general existența unei locuințe a promontoriului și în fazele cunoscute culturii de tip Babadag.

Din cercetările realizate până acum, nu am obținut dovada certă a perioadei când s-a realizat prima fortificare cu val de pământ. Construcția lui deasupra locuinței din perioada bronzului târziu este un prim argument că el s-a ridicat într-una din fazele culturii Babadag. Tehnica de construcție a valului atestă folosirea ceamurului (lut amestecat cu paie) făcută în tuci, apoi arși până spre oxidare și zidărit pentru realizarea embletonului valului respectiv. Confecționarea vâlcilor a determinat, în primul rând, alegerea unei cantități de lut curat, lipsit de alte dovezi materiale. Descoperirea unui singur fragment de tip Coslogeni constituie o altă dovadă că valul de pământ s-a construit într-o perioadă post acestei culturi.

Prezența vasului-ceac din faza Babadag II (Fig. 9/1) în stratul de pământ de deasupra valului, poate constitui dovada datării supraînlăturii sau a consolidării lui. Acest eveniment s-a petrecut fie la sfârșitul fazei Babadag II, fie în perioada a III-a a acestei culturi. Cert este că în perioada Hallstatt-ului târziu – sec. VI-V a.Chr., așezarea de la Beidaud cunoaște o dezvoltare și un schimb comercial foarte dezvoltat cu centrele grecești Argamum sau Histria.

Pe lângă prezența în cantități mari a numărului mare de vase de uz curent (Fig. 11), lucrate la roată, din pastă fină, de culoare gri, acoperite cu angob de aceeași culoare dar mai închisă sau doar cu un slip bine lustruit, se află și un număr mare de vase de import. Acestea sunt documentate în special prin amfore mari de Chios, cu gâtul bombat și benzi sau alte semne colorate cu vopsea roșie sau maronie (Fig. 10).

Alături de acestea, au fost descoperite o serie de fragmente de skyphoi sau de cratere de origine corintiană, boluri cu firnis negru sau strchini din argilă glăbuie purverulentă, cu angob roz, toate cu o încadrare cronologică cuprinsă în limitele sec. VI și prima parte a sec. V a.Chr. (Fig. 12).

Pe de altă parte, mai toate locuințele descoperite până acum, dintre care una în totalitate (Fig.5/7), sunt din această perioadă a sec. VI-V a.Chr.

Dacă privim atent situația fizico-geografică a zonei, cu pârâul Beidaud care înregistrează în permanență un debit bogat și care curge spre marele antrepozit histrian, susținând ideea că, în această perioadă a sec. VI-V a.Chr., a ezarea de la izvoarele pârâului s-a fi jucat rolul unui emporium – un factorium înaintat al Histriei sau poate al cetății Orgame, spre a ezările autohtone dinspre centrul provinciei.

Pe de altă parte, o analiză atentă asupra stratigrafiei celei de-a doua secțiuni care traversează valul dinspre vest al a ezării, acolo unde situația geografică permite o vulnerabilitate generală a apărării, precum și construcția celui de-al doilea val pe latura de nord, nedepășind posibilitatea să constatăm că în sec. V-IV a.Chr., comunitatea de aici a trebuit să înfrunte mari dificultăți în pstrarea existenței ei. Dacă în nucleul valului, ca și în stratul superior pe care îl apreciem ca fiind acțiunea unor măsuri de apărare sau de consolidare a sistemului de apărare înaintea unor evenimente care amenințau liniștea a ezării, celelalte refaceri au fost făcute după o serie de impacturi. Afirmația noastră este susținută de documentarea obținută prin secționarea valului unde, în nucleul lui ca și în primul strat de deasupra, s-au găsit doar fragmente ceramice autohtone, fie că ele apar în culturii Coslogeni, fie că sunt hallstattiene de tip Babadag. Între cele patru nivele superioare, care atestă tot atâtea refaceri ale valului, se constată existența unor straturi de cenușă care ajung la o grosime chiar de 20 cm. În aceste straturi de cenușă, ca și în cele de pământ menite la consolidarea valului de apărare, au fost descoperite fragmente de vase grecești care ne ajută la datarea evenimentelor ca și a lucrărilor de refacere. Astfel, din cel de-al treilea strat al valului, pe lângă fragmente de la vase autohtone care aveau gura pălniformă și un luciu metalic – specifice culturii Babadag III sau mai vechi, s-au găsit fragmente de la amfore grecești, confecționate dintr-o pastă aspră, nisipoasă, de culoare roșie și cu o angob alburie.

În cel de-al patrulea strat au fost descoperite fragmente de la vase grecești, din care unele provin de la amfore de Chios (sec. VI-V a.Chr.). În cel de-al cincilea nivel al refacerii au fost descoperite, de asemenea, destul de multe fragmente de la vase ceramice din care am putut determina pe unele că fiind de la amfore de origine ioniană (culoare cărămizie sau galben-cenușie, cu miezul gri), sec. VI-V a.Chr.

Din ultimul nivel, al șaselea, s-au cules multe fragmente de la vase de uz curent ca și de la diferite amfore provenite din diferite centre ale lumii grecești.

Am insistat asupra acestei documentații care ne prezintă oglinda unei serii de impacturi pe care le-a primit a ezarea de la Beidaud într-un interval de timp foarte scurt. După pstrarea noastră, aceste distrugerii și refaceri s-au petrecut doar în a doua jumătate a sec. V a.Chr. Afirmația noastră este susținută și de o a doua documentare, din afara acestei a ezări, unde, în exteriorul ei, pe versanții din jur, se găsesc zone cu ceramică autohtonă, tipică sec. IV a.Chr. și care provin din locuințe izolate sau organizate în mici a ezări. Pe de altă parte, trebuie să înțelegem seama și de un val de pământ cu un an adiacent care taie tot platoul de la est la vest fortificând o suprafață de cca. 30 ha de teren. Ambele aspecte nasc ipoteza că populația de aici, nemaiputând rezista unor astfel de incursiuni de jaf, pstrarea a ezarea și trece la un nou sistem economic prin adoptarea a a numitei economii mobile și care în caz de pericol putea fi deplasată în locuri unde le asigură o securitate sporită. Pentru apărare, comunitățile din jur nu renunță totuși nici la sistemul de apărare. În locul a ezării fortificate, ele construiesc cetatea de refugiu menită să asigure o ocrotire nu numai pentru ei, ci și pentru averea lor – animalele.

În ceea ce privește analiza întregului fond arheologic descoperit, acesta este subiectul unui studiu monografic pe care îl promitem cât de curând.

## L'agglomération hallstattienne de Beidaud – Tulcea

(Résumé)

*Il s'agit d'un rapport des premières fouilles pratiquées dans le rayon de la commune de Beidaud, qui eurent pour résultat la mise au jour d'abondants vestiges archéologiques, encore ignorés par la littérature spécialisée.*

*Pour situer la localité Beidaud, retenons qu'elle se trouve dans le plateau de Casimcea, en Dobroudja centrale, à 8 km Ouest de la commune de Baia, l'éponyme de la culture néolithique Hamangia, à 30 km. Ouest d'Argamum (Capul Dolojman), commune de Jurilovca et à 30 km également, à vol d'oiseau de Histria (Fig. 1).*

*Les fouilles ont dégagé au lieu-dit « La Gr din », dans la zone orientale de la commune de Beidaud, plusieurs fragments céramiques, ainsi qu'un récipient susceptible d'être restitué – vestiges qui suggèrent la présence d'un site néolithique de la culture Hamangia.*

*A environ 3 km nord-ouest de Beidaud, l'investigation du plateau de la butte Carabalâc, révéla une importante agglomération romano-byzantine (IV<sup>e</sup> – VI<sup>e</sup> siècles ap. J.-C.) et, à partir de là vers l'ouest, on a localisé un groupe de plus de 20 tumuli aplatis (Fig. 2, zone B).*

*Du côté de l'est, dans le proche voisinage de la butte Carabalâc, à environ deux kilomètres et demi de la commune, se dresse jusqu'à une hauteur approximative de 25 m. par rapport aux vallées environnantes la colline Calebair, dont le nom veut dire « la colline de la forteresse » (Fig. 2, zone A). Des valla et un fossé protégeaient l'extrémité sud de la colline. Les prospections en surface du plateau de cette hauteur ont permis la récolte d'un riche matériel céramique, daté de la période comprise entre la fin du bronze et l'arrivée des Romains (Fig. 6 – 7).*

*Lors de la campagne d'été de 1976, une tranchée large de 1,50 m et longue de 140 m. a été pratiquée suivant une direction N – S, de manière à traverser les deux valla, ainsi que les fossés adjacents de l'aile septentrionale des fortifications et une partie de l'enceinte de l'agglomération, jusqu'à la hauteur d'un dénivellement du vallum de l'enceinte, où se situe visiblement une porte secondaire. La campagne de l'année suivante (1977) s'est donnée pour but d'élucider certains problèmes liés au système de fortification de cette agglomération.*

**Le système de fortification.** *L'enceinte de la forteresse mesure 2,5 ha., étant délimitée au moyen d'un vallum de terre. Les côtés est et sud du plateau présentent des versants escarpés, sorte de fortification naturelle que l'homme a mis à profit en y intervenant avec un vallum de terre.*

*Du côté Nord, les fortifications comportent deux valla, bien conservés, avec un dénivellement où se trouvait la principale porte d'accès. Le vallum de l'enceinte (V<sub>1</sub>) a été bâti, selon un appareil antique, également utilisé à Babadag dans l'agglomération hallstattienne, argile plaquée de pierres. Il mesure à la base 14 m. et se dresse dans le sol végétal antique, bien battu et calciné. Au point de vue stratigraphique, on constate dans le vallum deux zones différentes quant à leur appareil (Fig. 3). La première zone, celle regardant vers l'extérieur du côté du fossé adjacent, les fouilles ont relevé la présence d'un emplecton fait de blocs d'argile plaquée de pierres et calcinée au rouge. La benne extérieure du vallum présente une couche épaisse de grands blocs de pierre, large de 1,20 m. et constituant les assises de l'emplecton, dont la base est de 7 m. et la hauteur de 1,50 m. L'emplecton de la deuxième zone de construction du-dit vallum est fait de la terre rapportée du proche voisinage et consolidée avec quantité de gros galets, sans offrir les traces d'une calcination très poussée. Pour ce qui est du contenu documentaire des emplectons respectifs, celui de la première zone n'a livré qu'un seul fragment céramique, reste d'un récipient de grande taille, orné d'une bande lisse et avec la cassure triangulaire – récipient susceptible d'être attribué à première vue au bronze tardif. Il s'agit de la poterie livrée par les agglomérations de type Coslogeni et par celles de la culture Sabatinovka-Noua (Fig. 6). L'emplecton de la deuxième zone contenait en revanche plusieurs fragments céramiques, dont il a été possible de restituer une cruche à l'anse surélevée et décorée à l'épaule par une rangée de piqûres soulignées par un ornement géométrique formé d'un groupe de trois traits l'égerment incisés et disposés en zigzag, ponctués de distance en distance d'une petite protubérance conique (Fig. 9/1). Dimensions : h = 8 cm ; diamètre de l'ouverture = 12 cm ; diamètre maximum = 14 cm.*

Les autres fragments céramiques confectionnés suivant une technique rudimentaire ont conservé toute une série d'éléments décoratifs en usage chez les cultures du bronze. Quelques tessons provenant d'une poterie de luxe, bien qu'ornés de la manière traditionnelle nous portent vers une étape du hallstatt final. A retenir, en outre, qu'à part les restes provenant de la poterie autochtone on a récupéré aussi des tessons d'origine grecque.

Les constatations effectuées jusqu'à présent nous permettent d'affirmer qu'il s'agissait là d'un habitat de type Coslogeni, dont la continuité a déterminé sa fortification dans les premiers temps du Hallstatt.

En ce qui concerne le deuxième vallum (V<sub>II</sub>), il a été aménagé avec de la terre retirée du fossé adjacent, creusé à l'extérieur et disposée en « couches alternées ». À sa base, ce vallum mesure 8 m. et il se dresse – de même que celui d'enceinte – à partir du sol végétal antique, recouvert d'une mince couche de brûlure et de cendres, jusqu'à une hauteur de 1,40 m.

Les vestiges céramiques livrés par son emplecton proviennent d'amphores grecques de la poterie d'usage courant, généralement connue. Il s'ensuit que le second vallum remonte à une période ultérieure au VI<sup>e</sup> siècle av. n.è. et il témoigne d'une technique apparentée à celle qui a également servi à la construction de la citadelle gétique de Be tepe, datée du IV<sup>e</sup> siècle av. J.-C.

Le fossé qui sépare les deux valla s'ouvre sur une largeur de 15 m. ; sa profondeur, par rapport du sol actuel, est de 3,90 m. La pente du versant septentrional est douce, alors qu'elle marque un escarpement aride vers le sud, du côté du vallum d'enceinte, plaqué de pierres.

Au point de vue stratigraphique, il se compose d'une couche végétale actuelle, épaisse de 70 – 80 cm., couvrant sa portion concave et une sorte de pavage fait des pierres charriées par les eaux de pluie ; au-dessous, il y a une couche de terre noire-argileuse avec quantité de blocs de pierres tombés du vallum. À sa base, on a trouvé des fragments de poterie autochtone, datée avec une certaine probabilité des IV<sup>e</sup> – III<sup>e</sup> siècles av. J.-C.

**L'enceinte.** La tranchée S<sub>1</sub> a permis de localiser 5 habitations et 12 fosses ménagères. De la couche culturelle, de teinte noire-cendrée, épaisse de 55 cm, ainsi que des habitations et des fosses ménagères on a récupéré un riche matériel céramique. Mais comme ni les habitations, ni les fosses n'ont pas été entièrement dégagées, le matériel céramique ne permet pas encore des remarques concernant la typologie des vases ou les questions de chronologie. L'expansion des recherches va contribuer à une meilleure connaissance du hallstatt précoce dans le Nord de la Dobroudja (Fig. 6 – Br. récent ; Hallstatt – Figs. 7 – 9).

### The Hallstattian Settlement from Beidaud, Tulcea

(Abstract)

The report presents the first investigations done in the zone of the Beidaud commune, having as a result the discovery of rich archaeological remains, unknown to the scientific literature.

First of all, the Beidaud village is situated on the Casimcea plateau from central Dobrudja. Regarding some particular archaeological points we can say that it is found. At 8 km west of the Baia commune, eponym of the Hamangia, Neolithic culture, at 80 km west of Argamum (Doljman Cape) – Jurilovca commune, and at as many kilometres, in straight line from Histria (Fig. 1).

As a result of the first investigation done at Beidaud, many ceramics fragments and a restorable pot, which indicate a Neolithic settlement belonging to the Hamangia culture, were found in the vicinity of the eastern part of the commune, in the place named "La gr dina" - "At the garden".

On the platform of the Carabalîc hill, situated approx. 3 km NW of the commune, the investigations revealed a large Romano-Byzantine settlement (4<sup>th</sup> – 6<sup>th</sup> centuries AD), and a group of over 20 flat tumuli are outlined from here towards west (Fig. 2, zone B).

*In close vicinity of the eastern side of the Carabalic hill and approx. 2.5 km from the commune, it raises approx. 25 m in height in comparison with the valleys' level, the Calebair hill – that is "Dealul Cetății" ("The Fortress' Hill") (Fig. 3, zone A).*

*The south end of the hill was fortified with earthen valla and defence ditch. The surface investigations done on this platform permitted us to collect a rich ceramics material, from the end of the Bronze Age until the arrival of the Romans (Fig.6 - 7).*

*In the summer of 1976, a section 1.50 m wide and 140 m long, was traced on the N – S direction, which cut both defence earthen valla with the adjacent ditches from the northern side of the fortification, and a portion from the settlement's precincts up to some unevenness of the precincts' earthen valla, where the secondary gate is visible. During the course of the 1977 campaign, were solved a series of problems concerning the fortification system of the settlement.*

**The fortification system.** *The fortification's precincts measures 2.5 ha and is limited by an earthen vallum. The eastern and southern sides of the platform are steep in the exterior, presenting themselves as a natural fortification on which it was intervened with an earthen vallum. On the northern side, the settlement was fortified with two well-preserved earth valla, which present unevenness, where the main gate is found.*

*The precincts' vallum (V<sub>I</sub>) is built after an older technique, also known in the Hallstadian settlement from Babadag, a technique using clay plated with stones.*

*The earthen valla's base measures 14 m and is found on the ancient plant level, well trodden and burned. It can be observed that stratigraphically the earth vallum presents two zones different as construction technique (Fig. 3).*

*In the first zone, from the exterior of the precincts' vallum towards the adjacent defence ditch was observed the presence of an emplecton built with clay blocks plated with stones and burned until it turned red. On the exterior, the vallum's berm presents a thick layer of large blocks of stone, 1.20 m wide, which forms the resistance foundation for supporting the emplecton. The base of this emplecton is of 7 m, and the height of 1.50 m.*

*In the second zone of the earthen vallum, it is observed that the emplecton was made from the earth brought from the immediate vicinity and consolidated with many blocks of stone, without burning traces.*

*As far as the documentary part is concerned, we can say that in the burned clay of the emplecton from the first zone of the earth vallum was found a sole ceramics fragment belonging to a large pot, which presents as decoration a smooth stripe in triangular section, which can be easily distributed to the late Bronze Age. It is the ceramics, which we find in the settlements of the Coslopeni type, and in those belonging to the Sabatinovka - Noua Culture (Fig. 6).*

*In the unburned earth emplecton from zone III, many more ceramics fragments were found, from which a cup was restored, having an overraised handle decorated on the shoulder with a line of holes, under which a geometrical ornament was found, formed by groups of three lightly incised lines, set in zigzag and interrupted by a small conical prominence (Fig. 9 /1). Measurements: h = 8 cm, mouth diam. = 12 cm, max. diam. = 14 cm.*

*The other ceramics fragments made in a rudimentary technique retain a series of decorative elements known from the Bronze Age cultures, and a few sherds belonging to the fine ceramics group, although conservative, send us to a stage from the late Hallstatt period.*

*It is remarkable the fact that next to the archaeological material, that came from the local pottery, also Greek ceramics fragments were discovered. Until now the observations permit us to make the statement that here existed a settlement of the Coslopeni type, the continuity of which determined its fortification in the early Hallstatt period.*

*The second earthen vallum (V<sub>II</sub>) is built with the earth taken from the adjacent exterior ditch, and made in the system with "alternating layers". At the base the earthen vallum measures 8 m and it is raised like the precincts' one on the ancient plant level, which presents a thin layer of burning and ashes – the earth vallum measures: h = 1.40 m.*

*The ceramics material, discovered in the emplecton of this earth vallum, is formed by fragments of Greek amphorae and from the known group of the common use ceramics. Therefore the*



second earthen vallum was built, in a period after the 6<sup>th</sup> centuries BC and comes close in technique to that met at the Getian fortress of Be tepe, which was dated in the 4<sup>th</sup> centuries BC period.

The defence ditch between the two earthen valla has a large opening of 15 m and a depth of 3.90 m towards the actual level of walking. Its incline is soft towards north, but it ascends abruptly towards south, toward the precincts' earth vallum plated with stones.

From the stratigraphy point of view, it presents the actual plant level of 75 – 80 cm on the hollow portion, under it a pavement, of stones deposited by rain, then a level of black and sticky soil with many stone blocks that felt from the vallum, and at the base were discovered local ceramics fragments dated with probability in the 4<sup>th</sup> – 3<sup>rd</sup> centuries BC.

**The settlement's precincts.** Along the S<sub>1</sub> section, five dwellings and twelve domestic pits were discovered. From the cultures' level of black-ashy colour, 55 cm in thickness, dwellings and pits, was recovered a rich ceramics material.

Determined by the fact that the dwellings and the pits were not wholly uncovered, the ceramics material does not permit us to make statements regarding the typology of the pottery, or regarding the elucidation of some chronology problems. The extension of the excavations will permit us to learn about the early Hallstatt period in northern Dobrudja (Fig. 6 – Br. late; Hallstatt – Fig. 7 – 9).

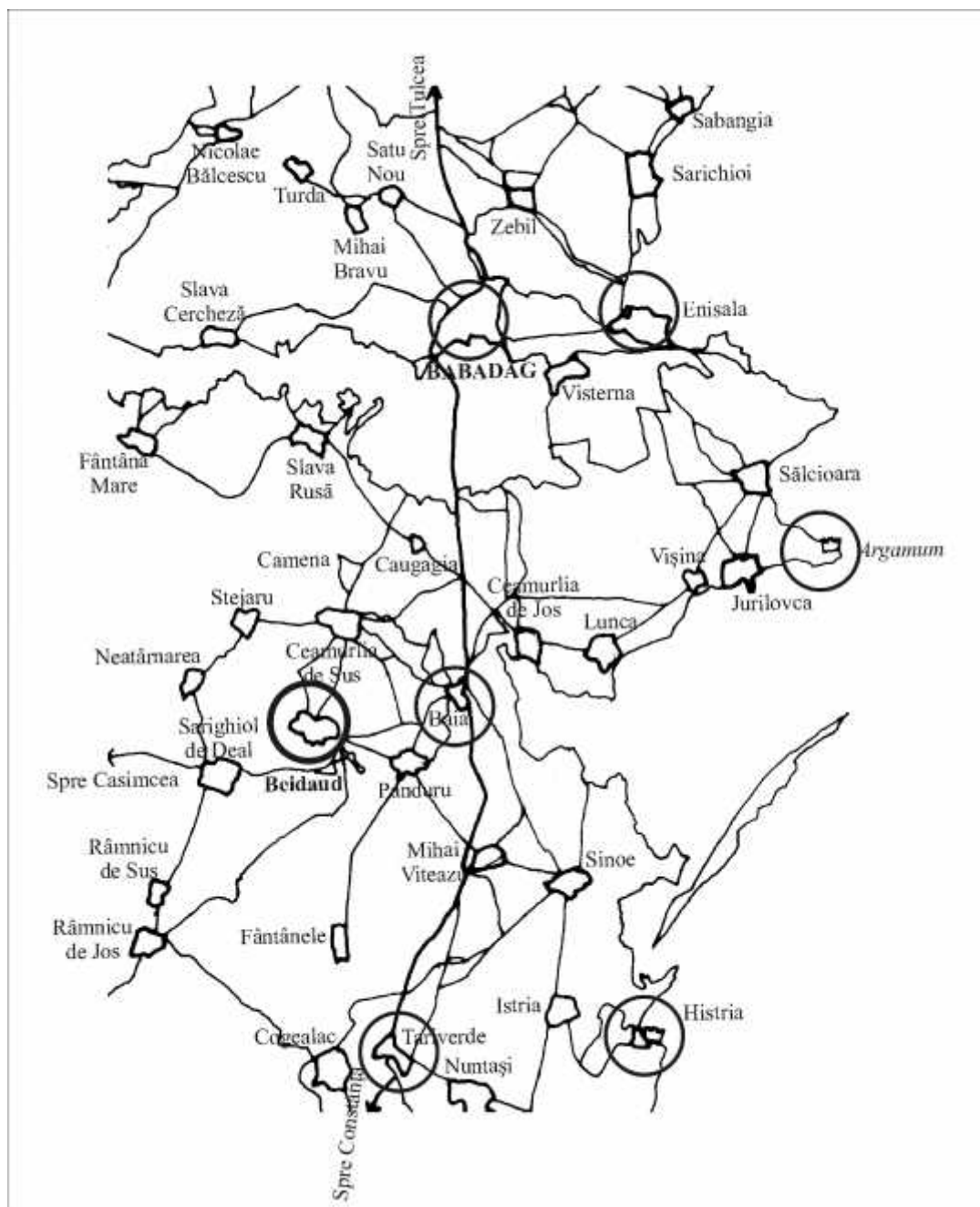
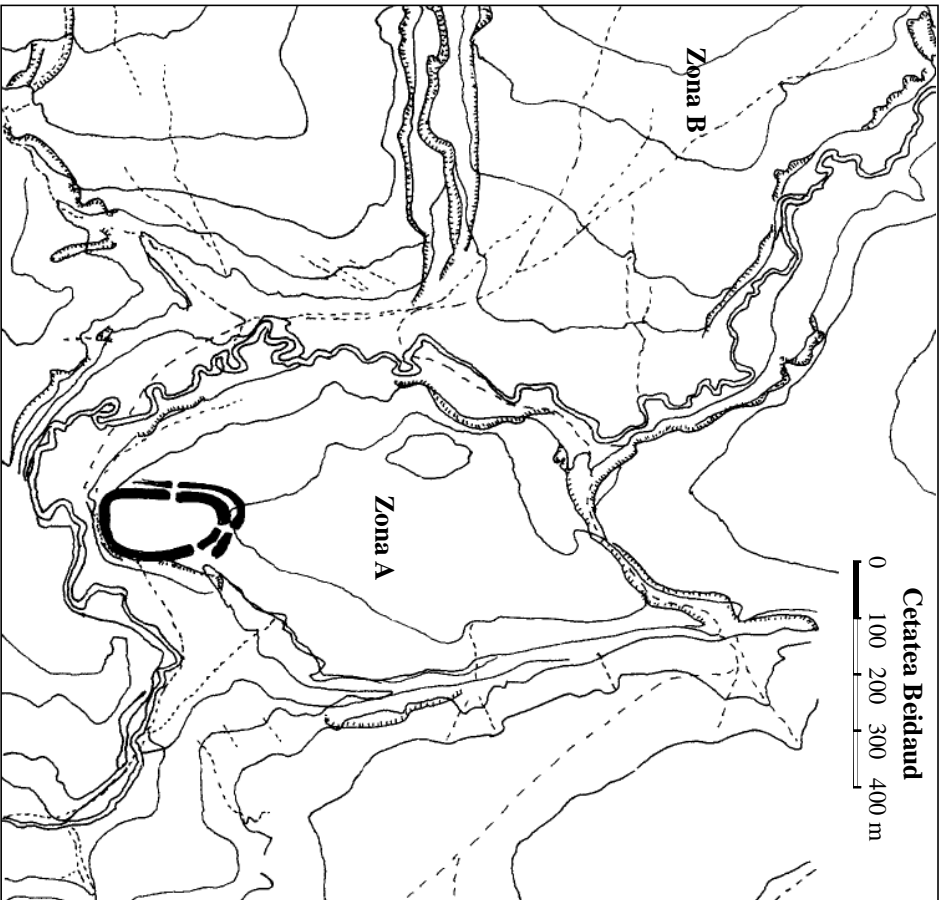


Figura 1. Schi a topografic cu obiectivele istorice din apropierea localității Beidaud



1



2

Fig. 2. Beidand. 1 - Aerofotogrammetria cet. ii; 2 - Planul de situație

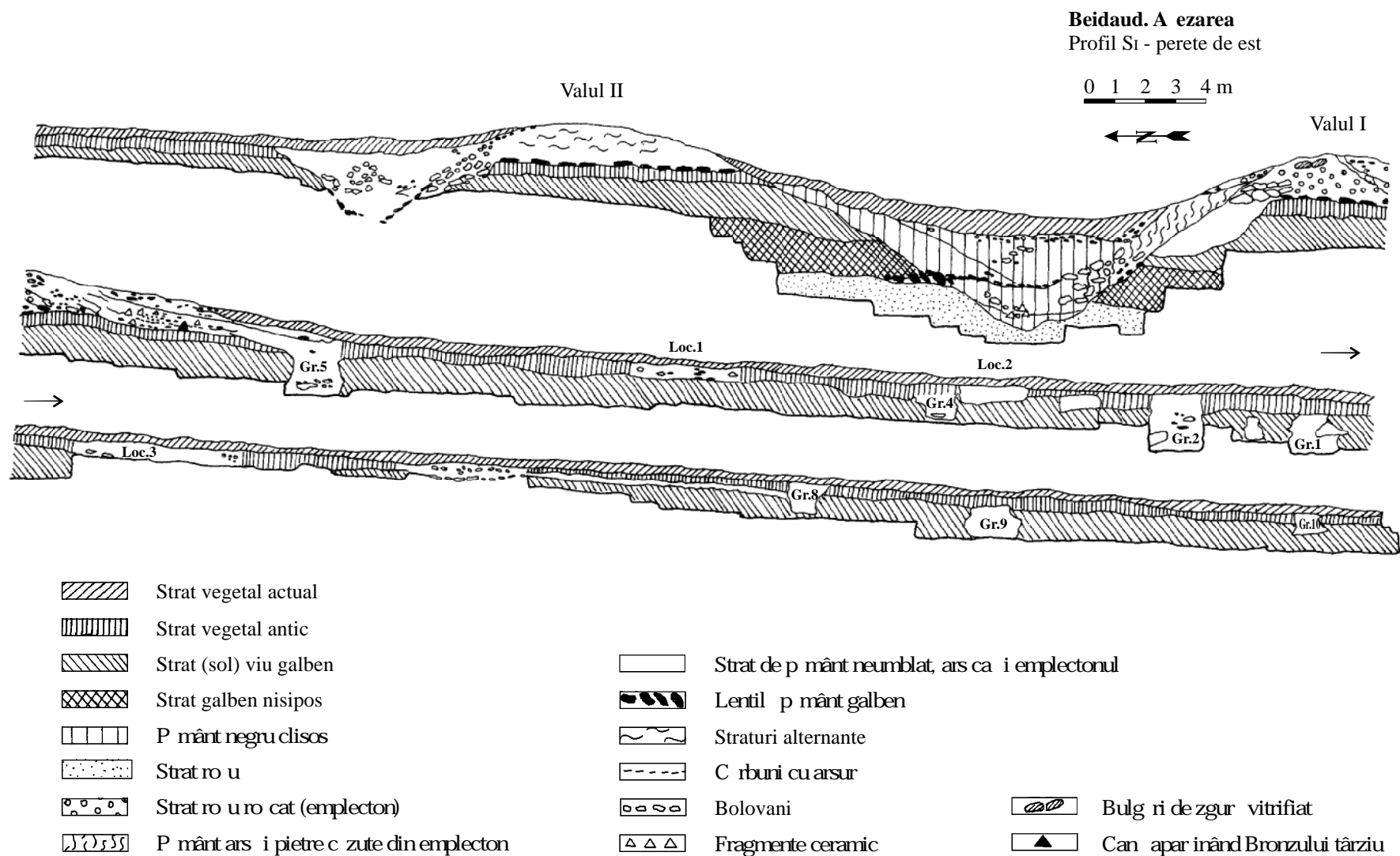


Fig. 3 Beidaud. Profilul secțiunii S<sub>1</sub> - perete Est.



Fig. 4. Beidaud - Vederi generale asupra a ezării.



1



2



3



4



5



6



7

Fig. 5. Beidaud - Aspecte de pe antier.

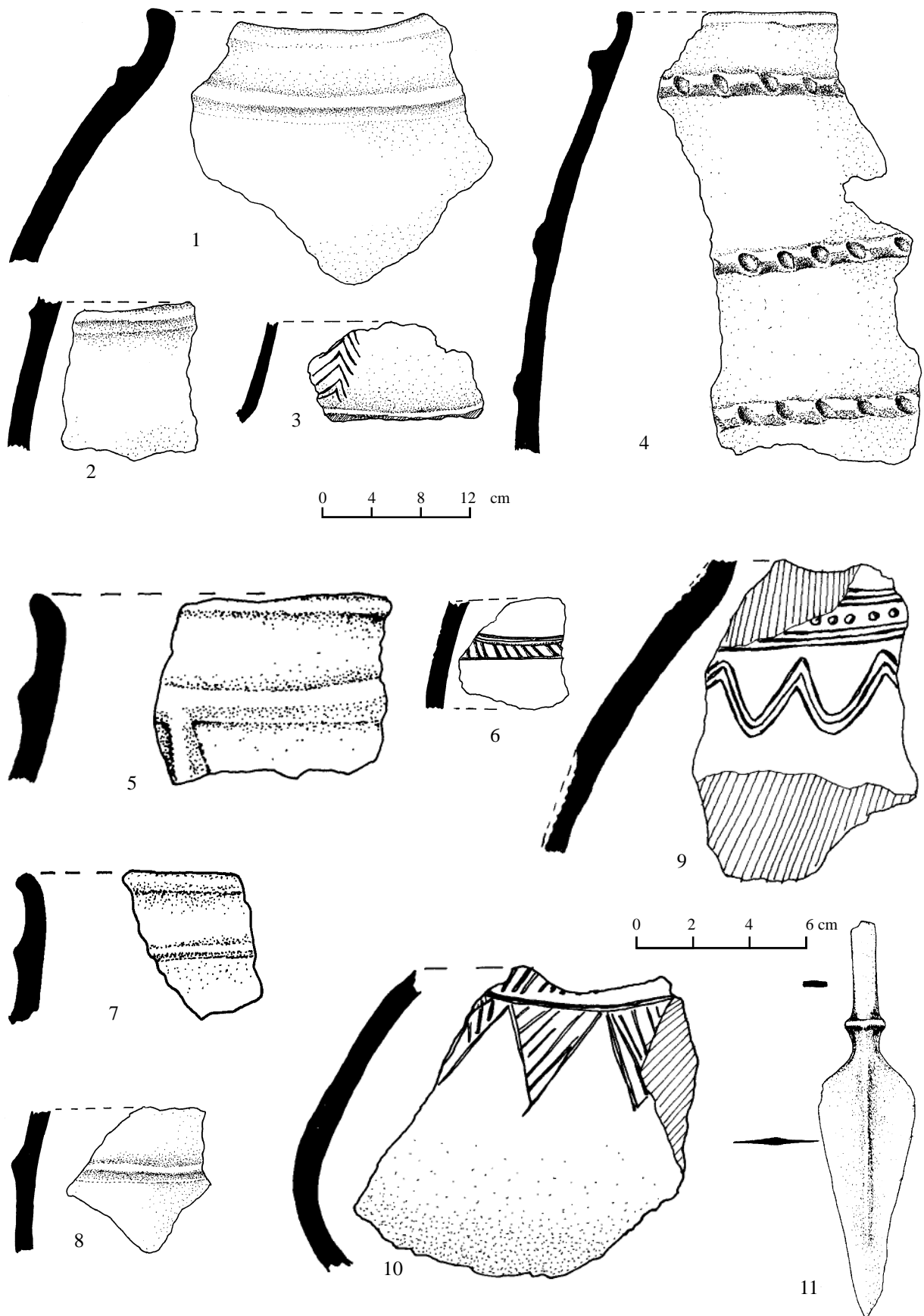


Fig. 6. Beidaud 1 - 10 Ceramic de tip Coslogeni (Bronz târziu);  
11 - Pumnal din bronz tip Sabatinovka-Noua-Coslogeni

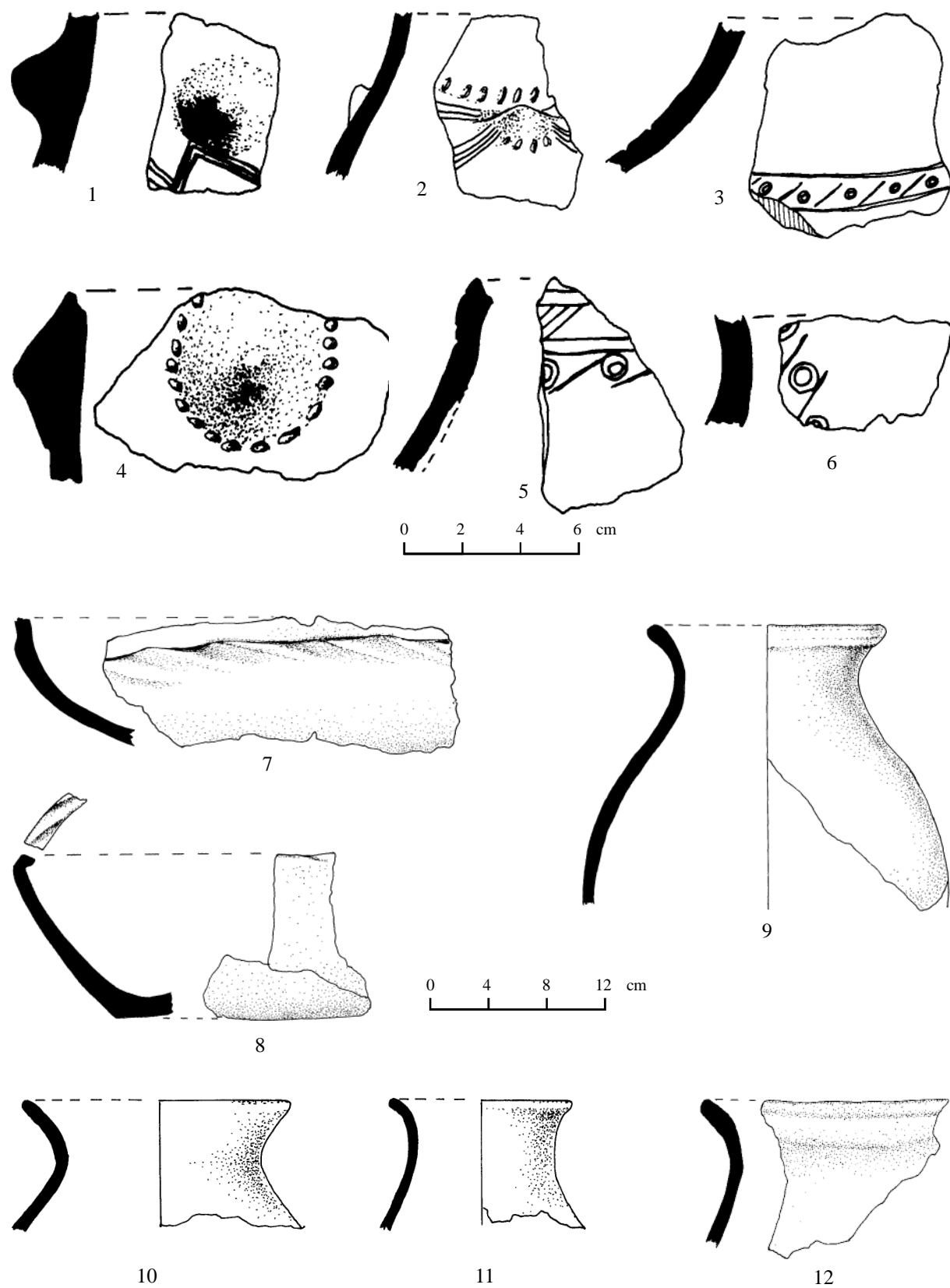


Fig. 7. Beidaud 1 - 7 Ceramic de tip Babadag- Faza I; 8 9- Faza III.



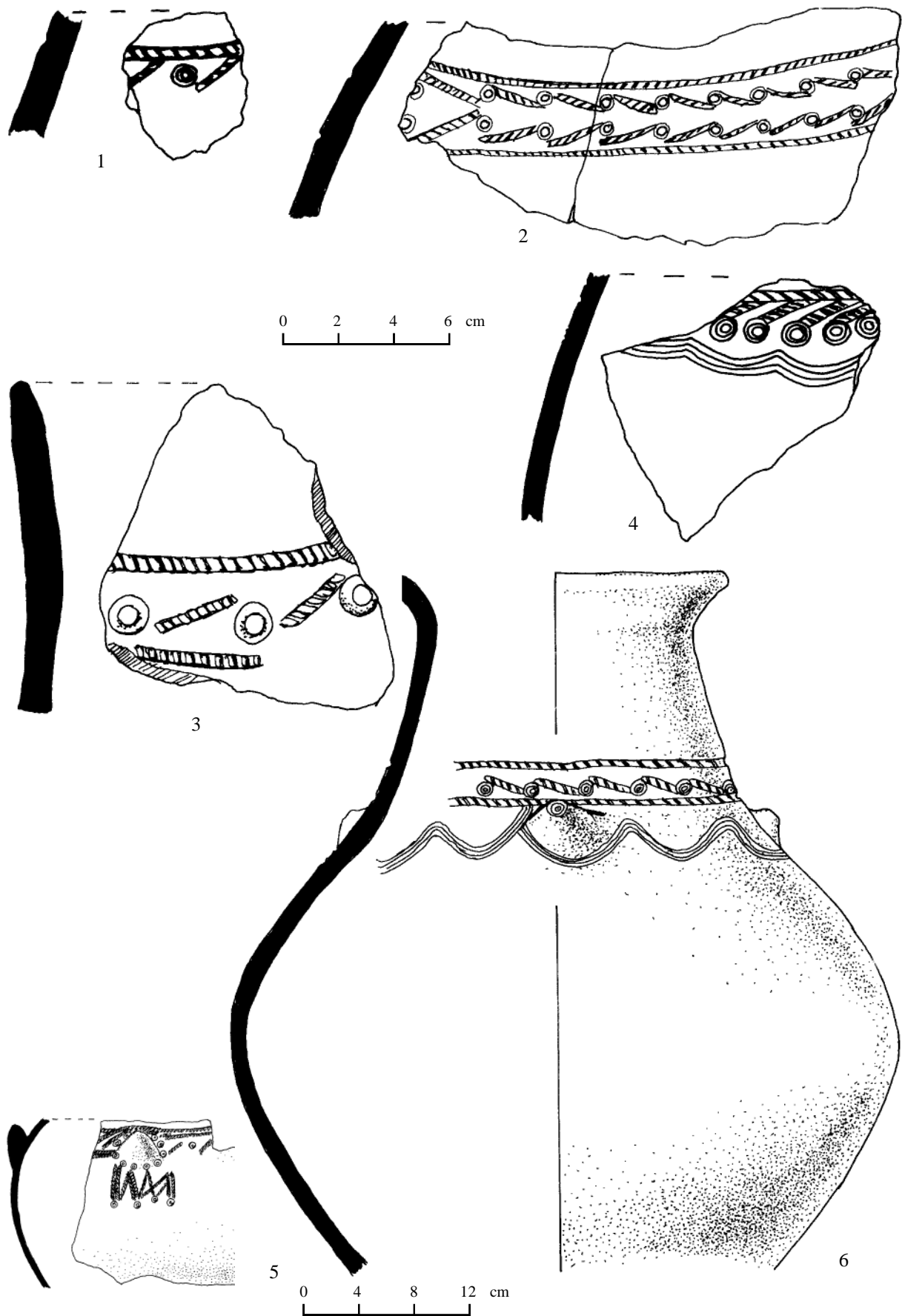


Fig 8 Beidaud Ceramic tip Babadag - Faza II.

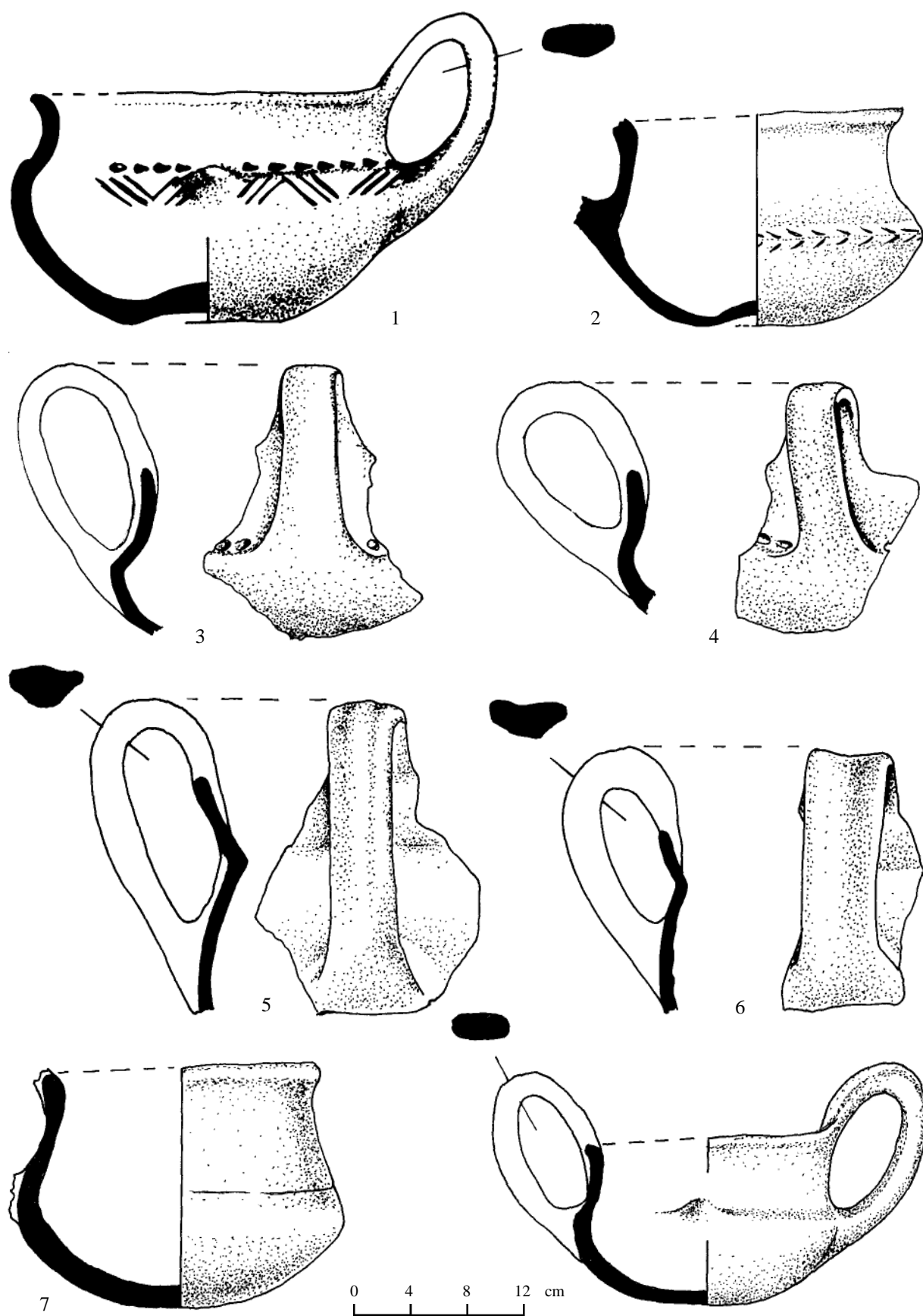


Fig. 9. Beidaud. Ce ti hallstattiene de tip Babadag  
1, 2, 7 - Faza I - II; 3 - 6 - Faza II; 8 - Faza III.

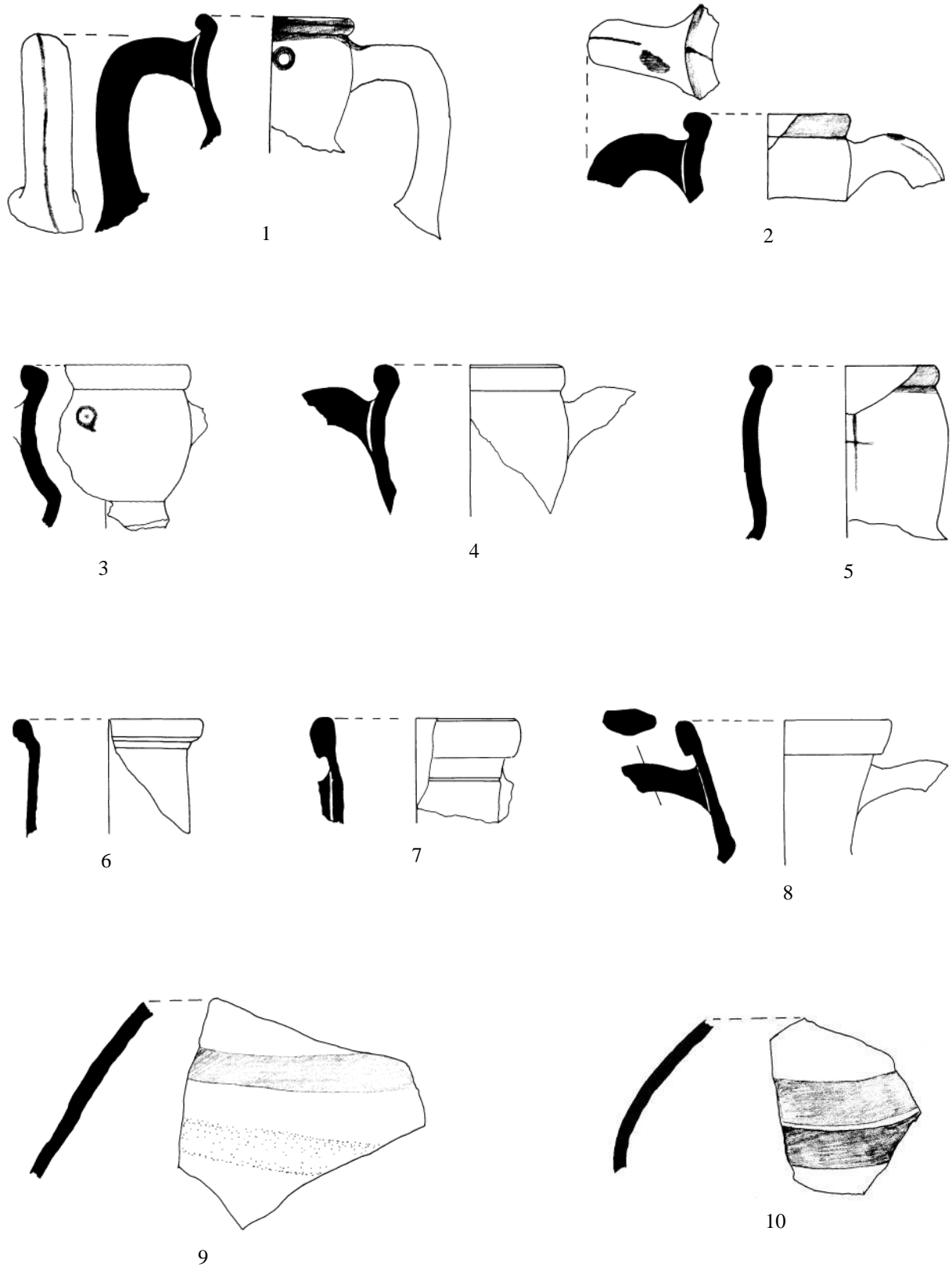


Fig. 10. Beidaud. Amfore de Chios (sec. VI - V a.Chr.).

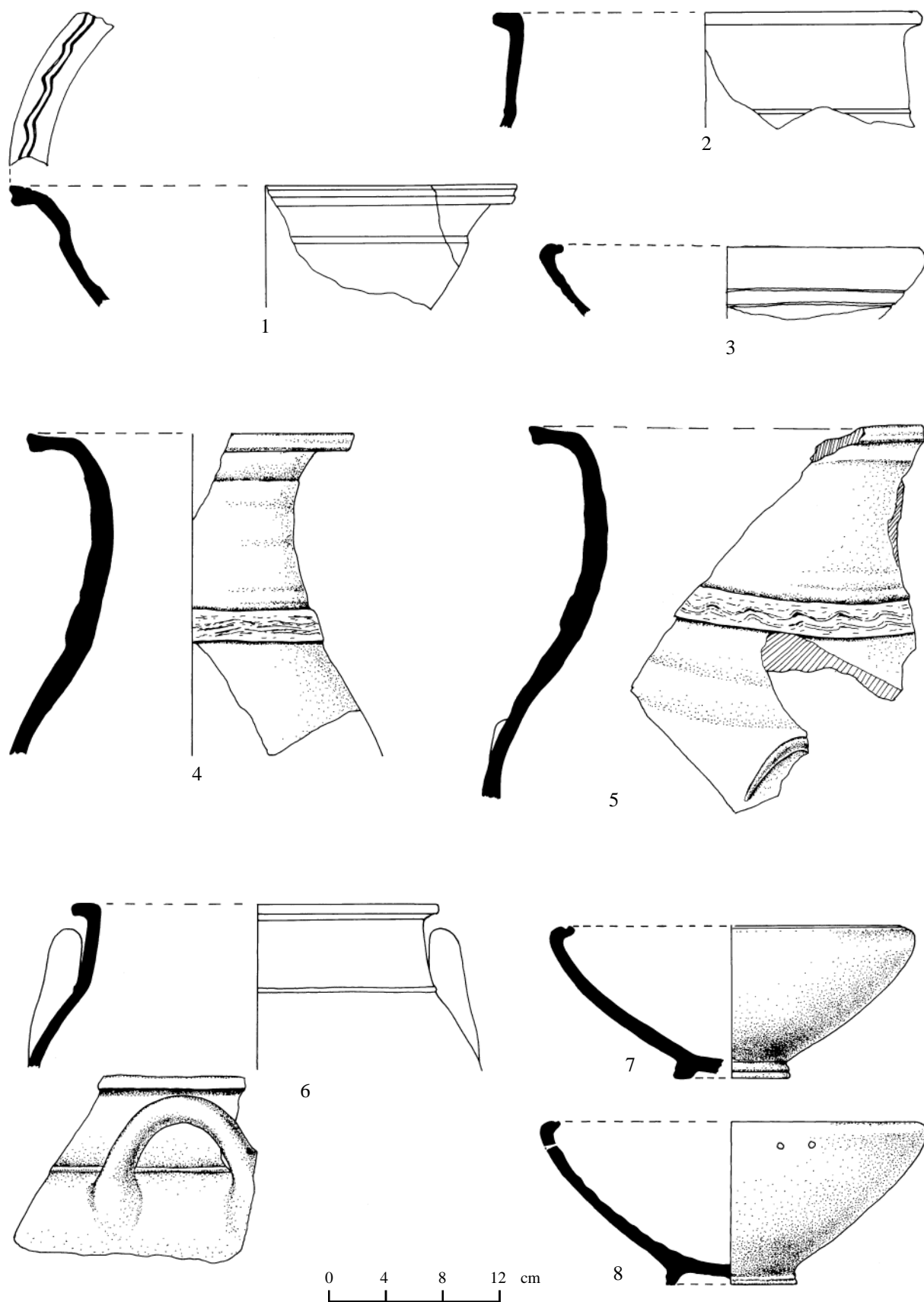


Fig. 11. Beidaud Ceramic gri de uz curent (sec. VI - V a.Chr.).

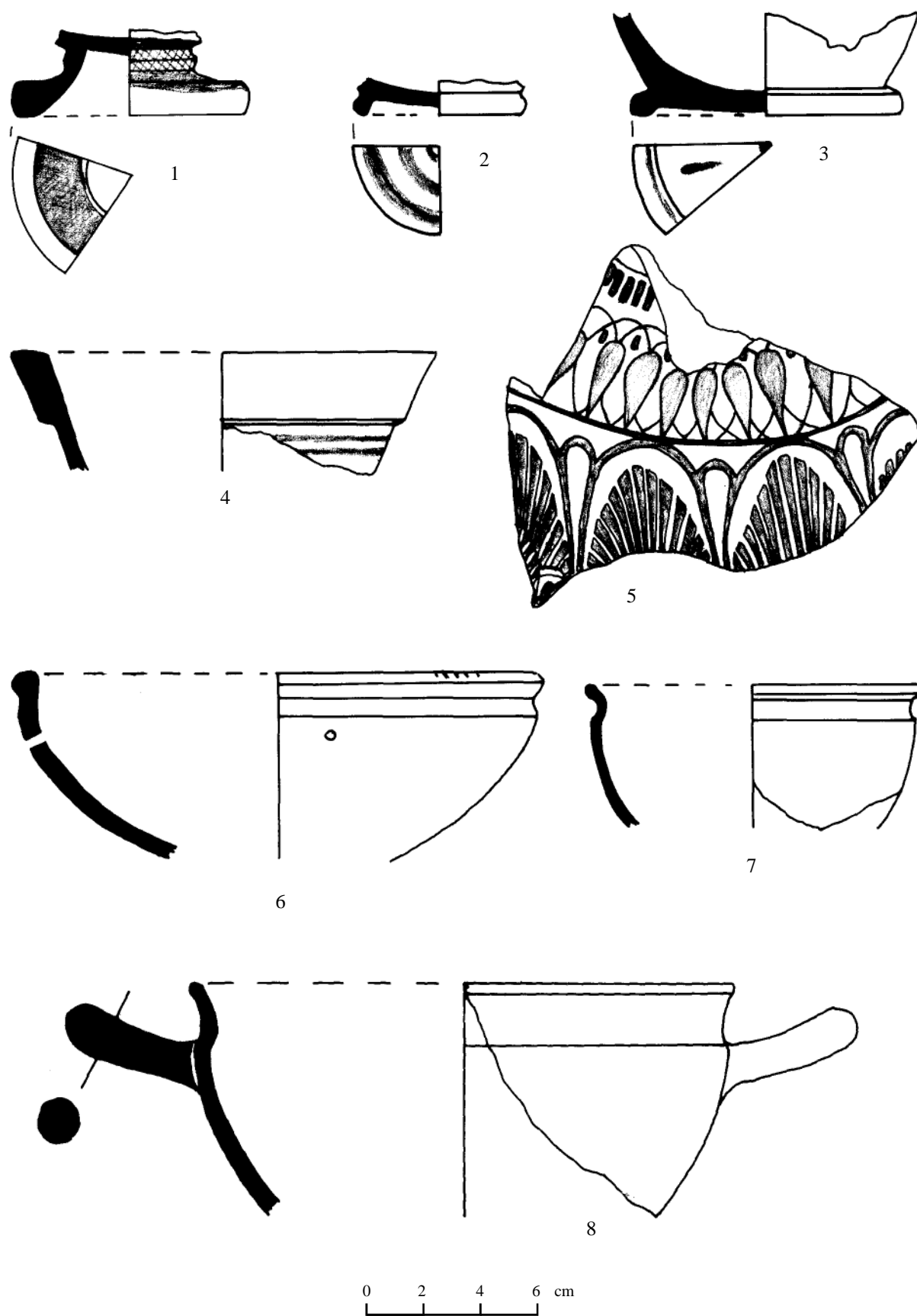


Fig.12. Beidaud. Ceramic fin greceasc (sec. VI - V a.Chr.).