

Situl hallstattian de la Revrsarea – Tichileți*

Situl arheologic din localitatea enunțată este situat, din punct de vedere topografic și administrativ, pe un promontoriu din vecinătatea vestică a satului Revrsarea, subordonat administrativ orașului Isaccea, județul Tulcea. În topografia locului promontoriul amintit este ușor de reperat fiind în vecinătatea imediată a DN 22 – Tulcea – Galați, la răscrucea cu drumul care se formează către sanatoriul Tichileți.

Sub aspect geografic el se află între două dealuri mult mai înalte ca el, dar ale căror vârfuri, bine pronunțate, dau promontoriului condiții naturale favorabile organizării unui habitat apărut. Apele ghiolului Pietrei, care se formează din Dunăre, scaldă până nu demult poalele versanților acestui promontoriu și cu siguranță, și în antichitate ele pătrundeau până departe pe văile dintre el și dealurile din vecinătate (Fig. 1). Ca atare, condițiile geografice ale locului au dat posibilitatea organizării unei așezări fortificate natural de tipul „pinten barat”.

Intervenția noastră a avut un caracter de salvare înscriindu-se în programul de cercetări a zonei pe unde s-a montat conducta de gaz-metan Isaccea-Endreni-București, program subvenționat de Societatea de Gaz-Metan Media.

Analizat sub aspectul conservării ei, așezarea de pe acest promontoriu a fost afectată în timp, atât de existența pădurii și a unei plantații de pomi fructiferi pe suprafața liberă, cât și de alte intervenții locale moderne, determinate de necesitatea instalării unor stâlpi a două trasee electrice de înaltă tensiune. Sondajul arheologic programat s-a realizat în perioada 20 iulie – 10 septembrie 1990¹ iar planul nostru a urmărit să cuprindă cât mai mult din suprafața centrală a platoului (Fig. 1-B). Drept urmare, secțiunile noastre au măsurat 73,5 m pe direcția N-S (S_I) și 105 m (S_{II}) plus 93 m (S_{III}) de la E la V. În raport de situația întâlnită, aceste secțiuni transversale au trebuit să fie dublate pe anumite distanțe (Fig. 1-B).

Stratigrafia așezării nu a creat o situație complicată. După stratul vegetal, la cîteva adâncime ajunge la 30-35 cm și chiar 40 cm pe alocuri, se formează nivelul de cultur care se evidențiază sub această adâncime, cu precizie de la -40 sau 45 cm, până la -80 cm pentru unele locuințe sau gropi care ajung la o adâncime mai mare.

În ceea ce privește densitatea informației arheologice oferite de acest sol, descoperirile făcute ne demonstrează că avem de-a face cu o locuire de o intensitate slabă. Aspectul este demonstrat de faptul că pe toată suprafața cercetată n-au fost descoperite suprapuneri de gropi sau locuințe, chiar dacă acestea se încadrează la intervale de timp foarte mari. Situația amintită n-a putut oferi cercetătorului o stratigrafie cronologică a descoperirilor decât numai prin studierea și clasificarea materialului arheologic. De la această stratigrafie fac excepție doar două cazuri unde, în S_{III} (carourile 2-3) o locuință hallstattiană a fost distrusă în mare parte de o altă din epoca romană și în S_{II} – caroul 5, unde s-a întâlnit aceeași situație.

În rest, toate gropile sau locuințele descoperite s-au individualizat în tot spațiul cercetat.

O observație stratigrafică pe orizontală ne-a atras atenția asupra unei densități mai mari de complexe, gropi sau locuințe, în zona de vest a platoului și mai rare pe suprafața estică. O analiză atentă asupra amplasării topografice a promontoriului în discuție, ne dă răspunsul la situația descoperirilor noastre și anume, că această parte estică era expusă direct și fără nici un obstacol, curenților nordici. Nu este exclus ca aceste cauze naturale să fi determinat și intensitatea slabă a locuirii pe acest platou. Afirmativa noastră este susținută de statistica descoperirilor înregistrate. Pe întreaga suprafață de peste 600 mp n-au fost surprinse decât 13 locuințe și 24 gropi, acestea din urmă fiind amplasate în imediata vecinătate a locuințelor și cu foarte puțin material arheologic. După părerea noastră, aceasta este dovada unei funcționalități de scurtă durată a locuințelor de aici.

* Comunicarea a fost prezentată la „A XXII-a Sesiune Națională de rapoarte privind rezultatele cercetărilor arheologice din anul 1991 – Iași, 15-17 mai 1992, inedit.

¹ În a doua campanie de săpături a participat pe întregul teritoriu absolventul G. Jugnaru, cărui ajutor și îndrumare mulțumim pentru sprijinul acordat.

Catalogul descoperirilor

După stratul vegetal a cărei stratigrafie a fost amintită mai sus, culoarea pe mântului capătă o nuanță de gri, cu degrade de la negru la gri-galbui, până la adâncimea de 80-90 și chiar 100 cm. În acest strat se înregistrează toate descoperirile noastre, fie că ele se găsesc ca obiecte izolate, fie că se înregistrează în gropi de locuințe. Acesta a fost înregistrat ca fiind nivelul de cultură. După acest strat, pe mântul devine galben steril, strâns pe alocuri de fundul unor gropi sau bordeie care ajung până la 1,20 m și chiar 1,50 – 2 m adâncime. În stratigrafia orizontală se constată că locuințele se află la o distanță cuprinsă între 10 și 18 m unele față de altele iar gropile sunt plasate în apropierea lor, fapt ce ne determină să facem afirmația că promontoriu respectiv a fost locuit într-o formă sporadică în diferite perioade, nu numai în preistorie, ci și în antichitatea romană și în evul mediu.

În ceea ce privește catalogul descoperirilor, acesta se prezintă după cum urmează :

S_I a secționat partea centrală a platformei promontoriului de la sud spre nord pe o lungime de 73,5 m și o lățime de 2 m, fiind împărțit în 37 carouri, cercetându-se astfel o suprafață de 147 mp. În secțiunea respectivă au fost descoperite parțial 5 locuințe și 4 gropi, acestea din urmă situându-se în apropierea locuințelor. Ca descoperiri mai importante semnalăm următoarele:

1. În partea de sud a anului, în caroul 2, într-o groapă foarte mică, s-au descoperit doar câteva fragmente ceramice atipice și o fibulă din fier, cu trei lobi (Fig. 9/2).

2. La 22 m spre nord (carourile 11 și 12) a fost descoperită locuința 1 (L1). Stratigrafia ei se evidențiază de la adâncimea de 0,35 m și până la -0,80 m. Ea este marcată atât prin culoarea cenușie a stratigrafiei, cât și prin numărul mare de fragmente ceramice. După tehnica de execuție și mai ales după decorul lor (Fig. 6), fragmentele ceramice descoperite încadrează locuința respectiv în faza I – II a culturii Babadag (echivalent Ha A₂ – B₁, sec. X a.Ch). Ornamentica ceramicii se caracterizează printr-o serie de forme realizate prin tehnica inciziei, cât și printr-o serie de combinații făcute prin imprimarea cu torquesol.

3. În continuare, în carourile 15 și 16, s-a descoperit o suprafață din locuința 2 (L2). Ea a fost surprinsă pe o lungime de 2,30 m iar podeaua ajunge la adâncimea de 1,20 m. Fragmentele ceramice, puține cantitativ, provenite de la cești și de la vase mari, cu gura pălniformă, încadrează locuința tot în faza I-II a culturii Babadag.

4. În vecinătatea imediată a acestei locuințe s-a descoperit groapa 3 iar la sfârșitul caroului 18 și începutul celui următor, s-a înregistrat groapa 4. În toate aceste gropi nu se poate vorbi că avem de-a face cu descoperiri semnificative. În fiecare din ele s-au găsit foarte puține cioburi care apar în culturile de tip Babadag și cantități mai mari sau mai mici de bolovani de lut ars, oase și pietre.

5. Din suprafața caroului 27 și până în cea a caroului 29 au fost găsite urmele unei locuințe – L3. Adâncimea ei ajunge până la -0,80 m iar fragmentele ceramice descoperite se încadrează în cronologia fazei I a culturii Babadag (Fig. 4/1 –7 și 9 –11).

6. În caroul 35 s-a descoperit o parte din locuința L4. Cu foarte multe fragmente a căror ornamentație ne-a încadrat-o în cea de-a II-a fază a culturii Babadag – Ha B₁, B₂ și o parte din B₃ (sec. IX a.Ch.).

7. La mică distanță de ea, în caroul 37 s-a descoperit o groapă, sau poate cea de-a cincilea locuință – L5. Dimensiunile ei n-au putut fi surprinse cu exactitate datorită pantei care a cauzat unele alunecări și bulversări de teren în perioada contemporană. Acest fapt ne-a determinat să nu o numerotăm ca locuință, ci doar ca un pachet de fragmente, așa cum s-a găsit în mod evident în suprafața sa pat.

Secțiunile II-a și b au tăiat platoul pe direcție transversală de la est la vest. Dublarea anului S_{II-a} s-a făcut numai în acele sectoare unde situația arheologică a impus extinderea spațiului iar marcarea carourilor și numărarea descoperirilor s-a făcut din capătul de vest către cel de est.

Secțiunea II-a măsoară o lungime de 105 m și pe o distanță mai mult de jumătate ea a fost dublată de S_{II-b}.

Descoperiri (Acestea au fost numerotate în continuare)

8. În caroul 5 a apărut primul complex închis din acest sector, sub formă de locuință, care s-a numerotat în continuare cu numărul 5. Ea a apărut pe jumătatea de nord a suprafeței sale, fapt ce a

determinat dublarea anului în partea nordică, pe o distanță de 6 m (carourile 4, 5 și 6). Din nefericire, o groapă din perioada romană (numerotată 6), cu diametru de 1,20 m, a perforat locuința și a bulversat cea mai mare parte din suprafață precum și materialele existente în interiorul ei. Limitele locuinței s-au putut măsura la dimensiunile de 3 / 3 m iar materialul ceramic, destul de numeros, a încadrat-o în faza a II-a a culturii Babadag – Ha B (sec. X-IX a.Ch.) (Fig. 8 /4-10).

9. O groapă mică fără material semnificativ (situată în caroul 11) este singura descoperire înregistrată până în caroul 13. Pe suprafața acestui carou, ca și în a celui următor (14), s-a descoperit locuința 6 (L6). Podeaua ei ajunge acum la 0,80 m, iar fragmentele ceramice se întâlnesc în tot stratul cuprins între 0,45 și 0,80 m. La data aceasta, două gropi (nr. 8 și 9) de dimensiuni mari, au perforat locuința pe o suprafață destul de mare (prima groapă având diametrul de 2 m). Pentru elucidarea situației s-a deschis o casetă de 2 / 2 m pe latura nordică a seciunii, reuindu-se astfel să se stabilească dimensiunile locuinței, apreciate de 4 / 5 m.

Fragmentele ceramice descoperite în locuință o încadrează în perioada bronzului târziu, perforată de cele două gropi în faza I a culturii Babadag.

10. Prezența unor fragmente izolate marchează în continuare nivelul de cultură până în caroul 19. Începând din acest carou o serie de trei gropi, înscrise cu numerele 10, 11 și 12, acoperă suprafețele carourilor 19, 20 și 21. Toate aceste complexe sunt foarte mari și adânci (gr.20 = 1,20 m diam. / 1,00 m adâncime, iar gr. 21 = 2,10 m diam. și 1,10 m adâncime). Fragmentele din interiorul lor se datează în perioada celei de-a II-a faze a culturii Babadag.

11. Abia în caroul 24 și până la sfârșitul lui 26, este consemnată locuința numărul 7 (L7). Podeaua ei ajunge la 0,90 m adâncime iar lungimea măsurată 4,50 m în secțiunea s-pat. Fragmentele ceramice descoperite în suprafața ei o încadrează în cea de-a III-a fază a culturii Babadag.

12. Descoperirile din caroul 28 au fost atribuite locuinței numărul 1. S_{II-a} și S_{II-b} întretaie în acest sector S_I pe locul unde s-a consemnat L1.

13. Toate descoperirile din caroul 30 ale S_{II-a} și S_{II-b} și până în caroul 38 sunt consemnate ca niște mici grupaje de cioburi care au apărut la diferite adâncimi. În acest ultim carou și pe suprafața celui următor din S_{II-a} se consemnează prezența unei locuințe t-t-re-ti – sec. XIV, pentru a cărei descoperire s-a deschis o casetă în partea sudică a anului. Materialul din această locuință (L8) a constituit subiectul unui studiu separat (G. Simion, *O locuință cu ceramic de factură t-t-reasc*, în Arh. Moldovei, XXI, 1998, p.231-238).

14. După locuința t-t-reasc amintită urmează alte grupaje de fragmente ceramice (hallstattiene) amplasate izolat în ambele secțiuni, și mai ales în S_{II-a} caroul 40 și S_{II-b} caroul 41. Abia între carourile 41 și 42 din S_{II-b} se conturează forma unei gropi cu diam. de 100 cm, numerotată gr. 13. Materialul ceramic descoperit o încadrează în perioada celei de-a doua faze a culturii Babadag..

15. O aglomerație de fragmente ceramice și o schimbare de culoare în stratigrafia solului se evidențiază la sfârșitul caroului 42 și pe toată suprafața caroului 43 din S_{II-b}. Este podeaua unei locuințe (L9). Ea se înregistrează la adâncimea de 0,90 – 1,10 m iar fragmentele ceramice descoperite pe suprafața ei o încadrează în faza I – II a culturii Babadag (Fig. 7).

16. La sfârșitul seciunilor, în carourile 44 și 45, au fost descoperite alte mici grupuri de cioburi și o groapă, numerotată - gr.14, care prezintă o serie de fragmente ce se încadrează atât în perioada bronzului târziu cât și în fazele I și II ale culturii de tip Babadag.

Secțiunea a III-a a fost trasată paralel cu S_{II}, pe o lungime inițială de 55 m și prelungit ulterior spre vest cu încă 38 m. La primul an s-a pus în marcă și s-a marcat și m surtoare ca și la S_{II}. După prelungire, noua suprafață s-pat a căpătât o marcă separată.

Descoperiri

17. În suprafața carourilor 2 și 3 s-a descoperit o locuință din perioada hallstattiană, numerotată L10. Pentru elucidarea situației a fost deschisă o casetă de 4 / 3 m pe latura de sud. Extinderea a dus la descoperirea unei alte locuințe, L11. Din nefericire locuința 10 a fost distrusă în mare parte de o altă locuință sau, poate, de un depozit din epoca romană. În secțiunea s-pat, lungimea locuirii din perioada romană măsurată 6 m, măsurările arheologice dând toate garanțiile unei extinderi în lateralele anului nostru. Adâncimea construcției romane ajunge la 1,50 m fapt ce ne-a determinat să ne gândim

la existența unui depozit de mrfuri, cu atât mai mult cu cât din acest loc s-a scos o cantitate însemnată de fragmente de chiupuri (*dolium*-uri), fragmente de la amfore mari, fragmente de ceramici, arsuri, etc. Din suprafața atribuită L11 au fost descoperite un număr apreciabil de ceramici și strchini care încadrează locuința respectiv în cea de-a III-a fază a culturii Babadag (Fig. 5/7-9).

18. În suprafața caroului 6 o nouă locuință se extinde pe o lungime de 2,50 m. Podeaua ei se află la 0,60 m adâncime și este la nivelul stratului de pământ galben steril. A fost numerotată cu L12 iar fragmentele ceramice descoperite pe suprafața ei o încadrează în faza târzie a civilizației hallstattiene, adică sec. VI-V a.Ch.

19. În continuarea suprafeței se poate observa și secțiunile, descoperirile continue prin existența unor gropi. Astfel, pe suprafața carourilor 7 și 8 s-a descoperit gr.15 cu un diam. de 1,25 m și adâncime de 1,40 m. Se caracterizează prin existența unui număr destul de redus de fragmente care o încadrează în faza I a culturii Babadag.

În caroul 9 s-a conturat formatul unei noi gropi, nr. 16, cu diam. de 1,20 / 1,50 m (ea continuându-se și în peretele martor) și o adâncime de 1,10 m. Descoperirile respective n-au reușit să ne dea o încadrare cronologică a acestei gropi.

În caroul 10 o nouă groapă, gr.17, care a mers la o adâncime de 1,20 m și un diam. de 1,10 m. Câteva fragmente de ceramici cu o toartă datează groapa în cea de-a doua fază a culturii Babadag (Fig. 5/6).

În carourile care au urmat din suprafața se pot observa și câteva mici grupaje de cioburi și fragmente de chirpic ars marchează nivelul de cultură cu fragmente atât din perioada bronzului târziu (Fig. 3 / 4, 6-7) cât și a epocii fierului. Menționăm că în caroul 13 și în cel următor se face joncțiunea cu S₁ și toate fragmentele descoperite în zona respectivă au fost atribuite locuinței L4.

20. Abia în caroul 21 s-a descoperit o altă groapă, nr. 18, pe care am datat-o în cea de-a III-a fază a culturii Babadag. Un singur grupaj de fragmente se mai înregistrează în tot acest an. În rest, doar câteva fragmente izolate, până la capătul lui.

Prelungirea spre vest a secțiunii III a suportat o nouă marcă a carourilor, de la 1 la 19, la care continuăm descrierea descoperirilor făcute.

21. În carourile 5 și 6 am întâlnit situația unde o groapă a perforat o altă mai veche (gr.19 și gr.20). Dimensiunile lor mers la 1,80 diam. și tot atât de adâncime. Se remarcă prin prezența unui număr mare de fusaiole (Fig.9) dar și fragmente ceramice, din nefericire cu forme atipice.

În caroul 9 se constată prezența unei alte gropi, gr.21, cu dimensiuni tot atât de mari ca și cele anterioare: 1,60 m –diam. și tot atât de adâncime.

22. Începând cu caroul 13 și în suprafața celui următor, la 1,15 m adâncime, s-a descoperit podeaua unei locuințe, L13. Dimensiunile ei exacte n-au putut fi stabilite atât datorită extinderii în lateral cât și datorită distrugerii parțiale a locuinței de către o groapă (gr.22) care i-a perforat podeaua. Fragmentele ceramice de pe podeaua locuinței încadrează complexul respectiv în cea de-a doua fază a culturii Babadag. În groapa care a perforat locuința s-a găsit o mandibulă de la craniul unui om și o fibulă cu 7 noduri (Fig. 9/1) ce datează complexul respectiv în sec. X-IX a.Ch. dar care poate fi prelungit până în sec. VIII a.Ch.

Podeaua locuinței a căpătat o altă groapă, nr. 23, anterioară construcției sale dar care a antrenat fragmente ceramice atât din faza I a culturii Babadag cât și din perioada bronzului târziu.

23. Ultimul complex închis al cercetării noastre îl constituie groapa nr. 24, descoperită în caroul 17. Ea are dimensiunile de 1,80 m diam. și 1 m adâncime. În interiorul ei mult ceramici, oase și fragmente ceramice care se datează în faza a II-a a culturii Babadag.

În concluzie

Cu toate că sondajul arheologic întreprins n-a cuprins decât o suprafață de 740 mp cu descoperiri destul de rarefiate și lipsite de o stratigrafie complicată în care să se elucideze o seamă de probleme de ordin cronologic, rezultatele obținute sunt concludente și destul de variate. Prezența unei comunități din perioada bronzului târziu în vecinătatea Dunării și la hotarele celor trei curente care alcătuiesc cultura Sabatinovca – Noua – Coslogeni mi se pare firească și foarte interesantă.

În a ezarea de la Revrsarea – Tichile ti se fac prezente acel tip de vase lucrate grosolan, din past cu cioburi pisate, care dau vasului o suprafa zgrun uroas , dar bine arse i rezistente. Culoarea lor variaza între cenu iu-negru, cenu iu i c r miziu. Forma lor este dominat de tipul de vas-borcan, decorate cu o band neted în form triunghiular dar i cu o band alveolat prin presiune cu un corp tare sau prin presiune digital (Fig. 3 / 2-3, 6-7 i 11).

Au fost descoperite i fragmente din grupa ceramicii fine.

Fragmentele ceramice provenite din descoperirile men ionate mai sus le putem clasifica ca provenien :

a) De la vase mici (ce ti i farfurioare). Acestea sunt confec ionate dintr-o past bine fr mântat , cu suprafa a lustruit i culoarea neagr -cenu ie sau între c r miziu i cenu iu (Fig. 3 / 8 i 10). Tot dintr-o astfel de past aleas s-au confec ionat i diferite tipuri de vase mari, în form de borcan, cu aspect bitronconic i gâtul alungit, prev zute cu tor i în pozi ie vertical i amplasate pe gât sau pe linia de bombare maxim (Fig. 3 / 4-5).

S-au întâlnit i fragmente de la castroane mai mici sau de format mare, cu buza îngro at spre exterior i chiar decorate (Fig. 3/9). Sunt i ce ti cu gâtul drept, cu um rul i corpul bombat, decorat cu coaste proeminente arcuite pe linia de bombare maxim sau cu fascicol de ha uri incizate în form de „S” (Fig. 6 / 2). dispuse orizontal „ ”(Fig. 4 / 1-3).

Aceste forme de decor le întâlnim la nord-est de Dun re, în descoperirile de la Cerevicenoe, Tudorövskogo i Sabatinovka (Ucraina)², dar i în apropierea centrului nostru, la Gârbov , jud. Gala i³ i apar în culturii Sabatinovna- Noua-Coslogeni

b) Întâlnim apoi o gam foarte variat de forme i combina ii de decoruri realizate dup tehnicile cunoscute în cultura Babadag. Pe lâng benzile, cercurile i ghirlandele incizate, se constat o gam foarte variat de modele realizate prin imprimare cu a a numitul torques.

Grupat dup tipurile devenite clasice ale culturii Babadag, putem spune c ceramica descoperit la Tichile ti ne prezint mai multe variante i modele decât cele publicate din a ezarea eponian . Am putea spune c faza I este dominat de modelele alc tuite din „S”, paranteze i cercuri incizate, aplicate în special pe str chioare (Fig. 4 / 1-4 i 9). O astfel de gam ornamental o g sim cu prec dere în descoperirile de la Ravadinovo (districtul Sozopol) i la Pshenichevo (Stara Zagora) din Bulgaria. Fie c avem de-a face cu o perpetuare a acestui decor din cultura Sabatinovka – Noua, fie c admitem o influen puternic a centrelor hallstatiene din sudul Balcanilor, situl de la Tichile ti aduce în prim plan aceast gam de modele incizate care se perpetueaz i în faza I-II, adic în perioada de cristalizare a decorului imprimat. În rest, se constat acelea i forme i decoruri ca i în fazele II i III de la Babadag.

c) O aten ie deosebit o d m i prezen ei celor dou fibule cu nodozit i (Fig. 9/1 i 2). Acest tip de fibule este bine cunoscut în descoperirile hallstatiene din Bulgaria, în Dobrogea de sud, ca i în varianta Cozia din Moldova. Ele sunt încadrate dup unii speciali ti în sec. X-IX a.Ch., iar al ii îi stabilesc func ionalitatea în sec. VIII a.Chr.⁴. În orice caz, ea corespunde fazei a II-a sau a III-a a culturii Babadag.

d) O alt concluzie, la cest prim raport asupra descoperirilor de la Revrsarea – Tichile ti, se refer la forma locuin elor. Analizând stratigrafia a ez rii i a nivelului de cultur de aici, constat m c podeaua tuturor locuin elor nu coboar de la nivelul de c lcare de atunci mai jos de 60-80 cm. Acest lucru dovede te c avem de-a face cu un tip de locuin în form de semibordei, acoperit cu stof. Pere ii locuin ei se în l au într-o oarecare propor ie i deasupra solului. Nu avem sesizate urme de distrugere prin foc.

² I.T.Cerneakov, *Severo-Zapadnoe Pricernomorje vo vtoro polovine II Tiseacelietea do n.e.*, Kiev, 1985, p. 62-63 i urm.; G. Simion, *Cultures et groupes culturels dans la region du Bas Danube*, în vol. de fa , Pl. IV

³ A. Florescu, *Repertoriul culturii Noua – Coslogeni din România*, în *Cultur i civilizatie la Dun rea de Jos*, IX, C I la i, 1991, p.236, Fig. 64 A i urm.

⁴ T.Boder, *Die Fibeln in Rumänien*, München, 1983, p. 101 i Pl. 34 /297-301

Le site hallstattien de Revrsarea - Tichilești

Bien que le sondage archéologique réalisé n'ait pas compris qu'une surface de 740 m.c., avec des découvertes assez raréfiées et dépourvues d'une stratigraphie compliquée capable d'élucider une série de questions d'ordre chronologiques, les résultats obtenus sont concluants et assez variés. La présence d'une communauté datant de l'époque de bronze tardif dans la proximité du Danube et aux confins des trois courants qui composent la culture Sabatinovka-Noua-Coslogeni me semble naturelle et très intéressante.

Dans l'agglomération de Revrsarea – Tichilești il y a ce type de vaisseaux grossiers en pâte avec des débris pilés, qui créent une surface grumuleuse, mais qui sont bien brûlés et très résistants. Leur couleur varie entre grisâtre-noir, grisâtre et rougeâtre. Leur forme est dominée par le type de vaisseau – pot, décoré d'une bande lisse en forme triangulaire, mais aussi d'une bande alvéolée par la pression à l'aide d'une corps solide ou par la pression digitale (Fig 3/2-3, 6-7 et 11).

Nous avons découvert aussi des fragments provenant de la groupe de la céramique fine.

Les fragments céramiques provenant des découvertes mentionnées ont été classifiés selon leur provenance.

a) De petits vaisseaux (des tasses et des soucoupes). Ils ont été confectionnés d'une pâte bien pétrie, à surface polie ; la couleur noir – grisâtre ou entre rougeâtre et grisâtre (Fig. 3/8 et 10). Toujours de la même pâte on a confectionné divers types de vaisseaux grands, ayant la forme du pot, à aspect bitronconique, le cou allongé, aux anses en position verticale placées sur le cou ou sur la ligne de bombement maximum (Fig. 3/4-5).

On a rencontré aussi des fragments de soupières plus petites ou plus grandes, le bord grossi vers l'extérieur ou même décorés (Fig. 3/9). Il y a aussi des tasses au cou droit, l'épaule et le corps bombés, décoré avec des côtes proéminents courbés sur la ligne de bombement maximum ou avec un faisceau hachures incisées en forme de « s » (Fig. 6/2) disposées horizontalement « » (Fig. 4/1-3 et 10/4).

On rencontre ces formes de décor à N-E du Danube, à la suite des découvertes de Cerevicenoe, Tudorövskogo i Sabatinovka (Ukraine)², mais aussi près de notre centre, à Gârbov, le département de Galați appartenant à la culture Sabatinovka – Noua – Coslogeni.

b) On rencontre une série très variée de formes et de combinaisons de décors réalisés selon les techniques connues dans la culture Babadag. Hors les bandes, les cercles et les guirlandes incisées, on constate une gamme très variée de modèles réalisés en les imprimant à l'aide de torques.

Classifiée selon les types devenus classiques de la culture Babadag on peut dire que la céramique découverte à Tichilești nous présente plusieurs modèles que ceux publiés de l'agglomération éponienne. On pourrait dire que la I^{re} phase est dominée par les modèles formés de « s », des parenthèses et des cercles incisés appliqués surtout sur des petites jattes (Fig. 4/1-4 et 9). On rencontre ce genre de gamme ornementale surtout dans les découvertes de Ravadinovo (le district Sozopol) et de Pshenichevo (Stara Zagora) en Bulgarie. Soit qu'il s'agit de la perpétuation de ce décor de la culture Sabatinovka – Noua, soit qu'on admet une forte influence des centres hallstattiens du Sud des Balkans, le site de Tichilești met en évidence cette gamme de modèles incisés qui se perpétuent aussi dans le II^e phase, ça veut dire dans la période de cristallisation du décor imprimé. En reste, on constate les mêmes formes et les mêmes décors de la II^e et de la III^e phase de Babadag.

c) On accorde une attention spéciale à la présence des deux fibules aux nodosités (Fig. 9/1 et 2). Ce type de fibules est très connu dans les découvertes hallstattiennes de Bulgarie, de Dobroudjea de Sud de même que à Cozia en Moldavie. Elles ont été encadrées selon certains spécialistes dans le X – IX s. av. J.-C., tandis que selon d'autres dans le VIII^e s.av. J.-C.⁴. Quand même elle correspond à la II^e ou III^e phase de la culture Babadag.

d) Une autre conclusion, de ce premier rapport des découvertes de Revrsarea – Tichilești, concerne la forme des habitations. En analysant la stratigraphie de l'agglomération et du niveau de culture, on y constate que le plancher de chaque habitation ne descend au-dessous de niveau de passage – sous 60 – 80 cm. Cela prouve le fait qu'on a affaire à un type d'habitation en forme de semi-hutte couvert en roseau. Les murs de l'habitation s'élevaient en certaine proportion au-dessus de sol. On n'a pas trouvé les preuves de la destruction par incendie volontaire.

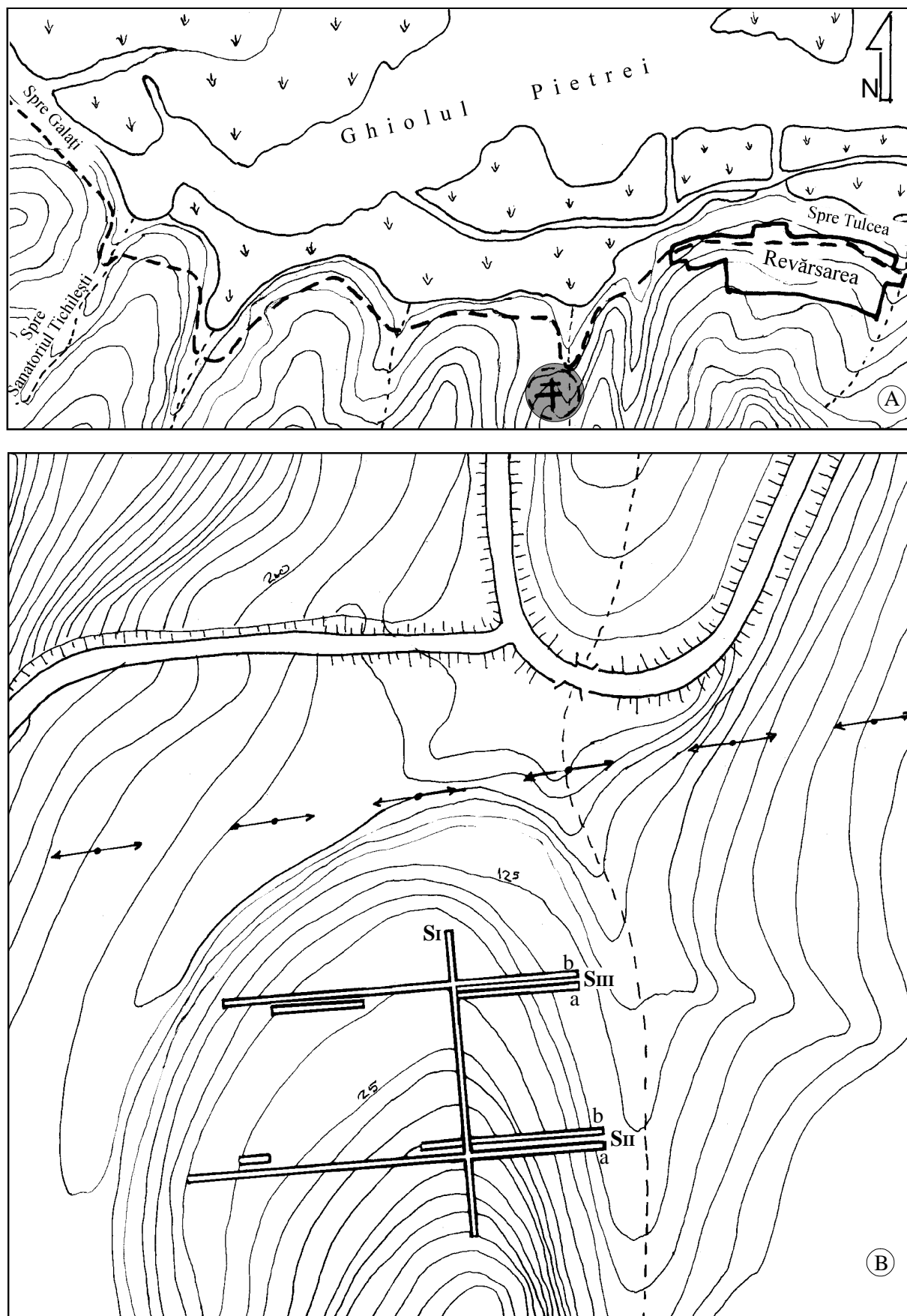


Fig. 1. Schi a topografic a sitului arheologic de la Revârsarea - Tichilești, jud. Tulcea



1



2



3



4

Fig. 2. Tichile ti. 1 - Vedere generală a promontoriului; 2 - 4 Aspecte generale de pe antier.

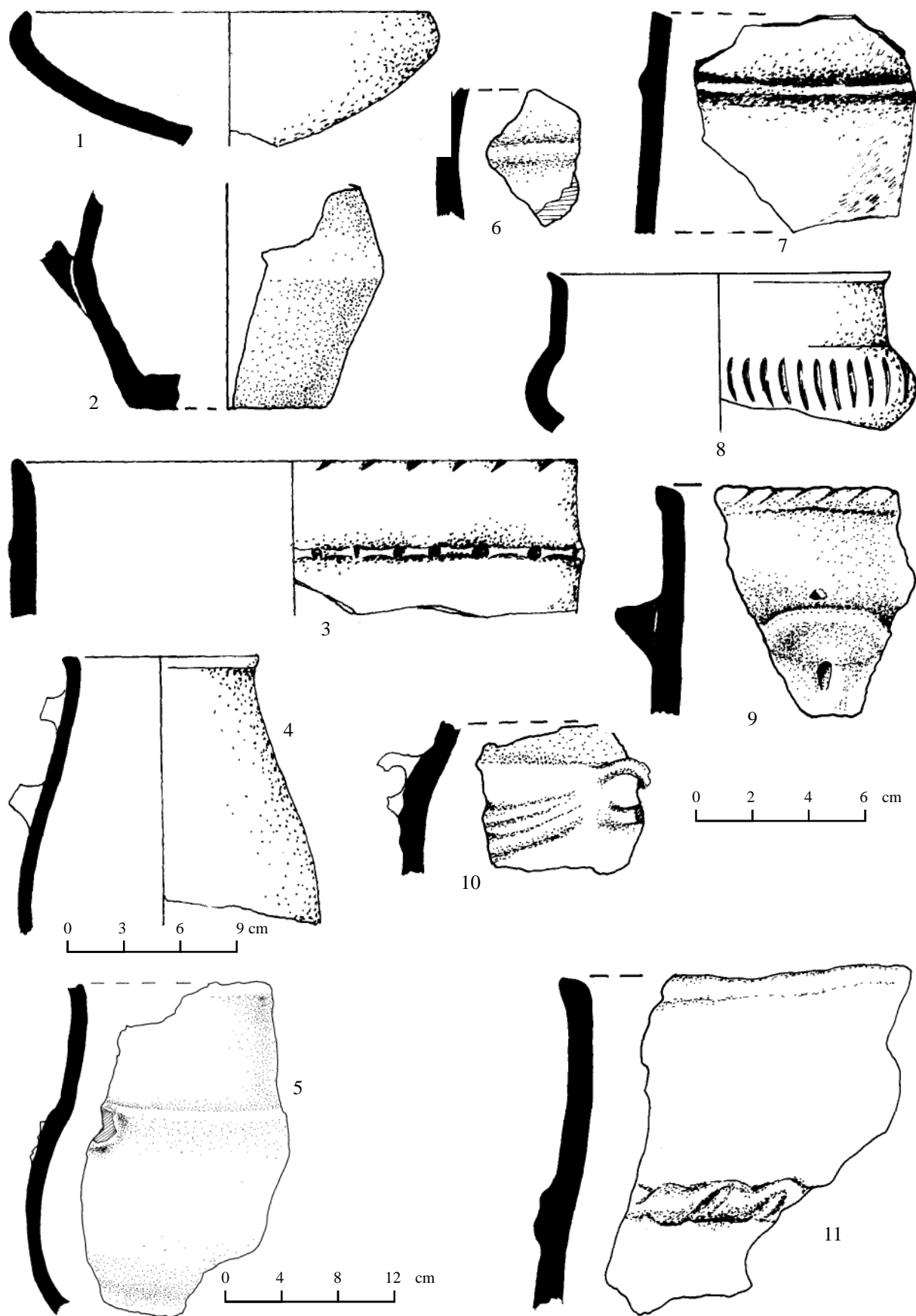


Fig. 3 Tichile ti. Ceramic de tip Coslogeni (Bronz târziu).

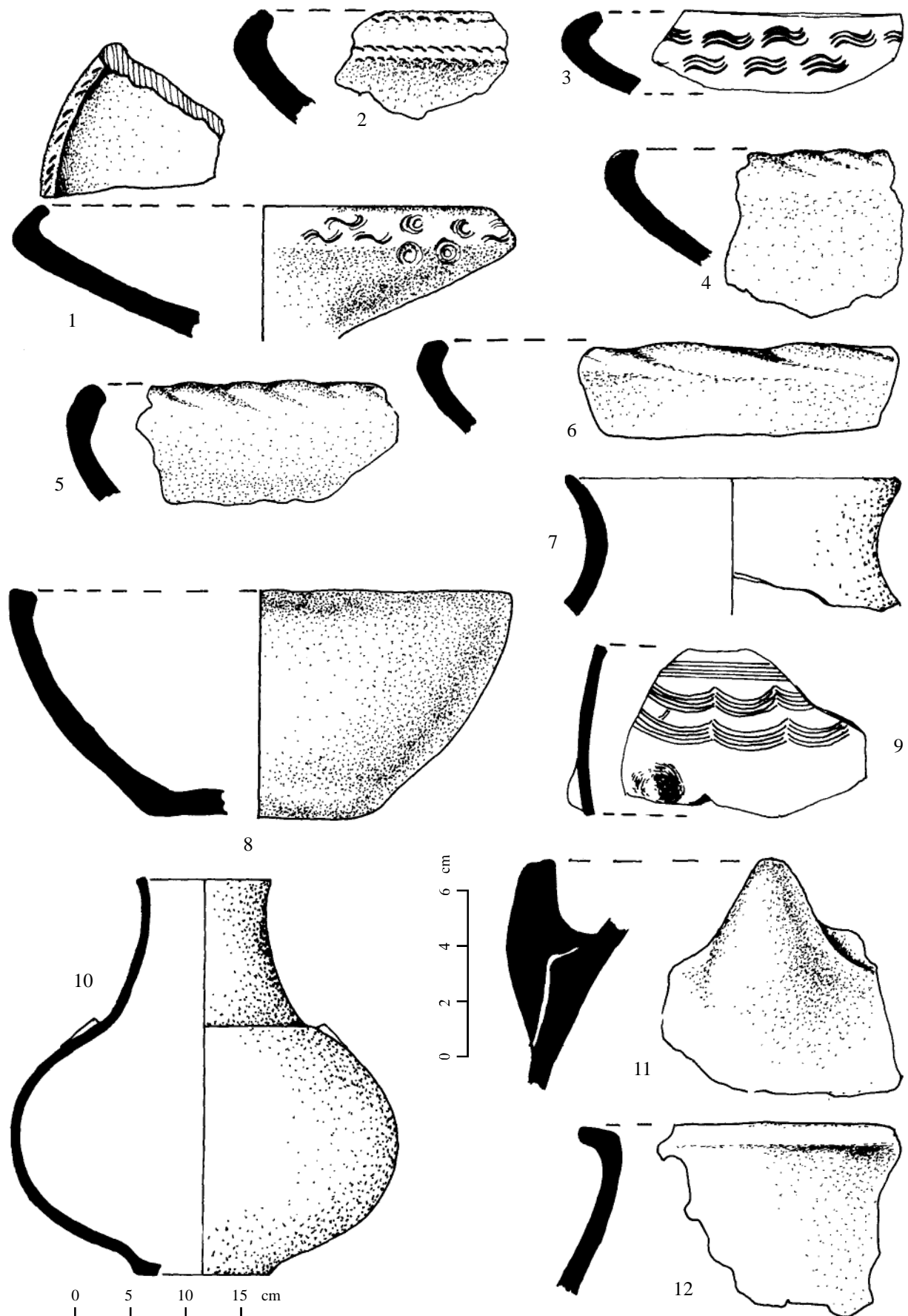


Fig 4 Tichile ti. Ceramic hallstattian , faza Babadag I.

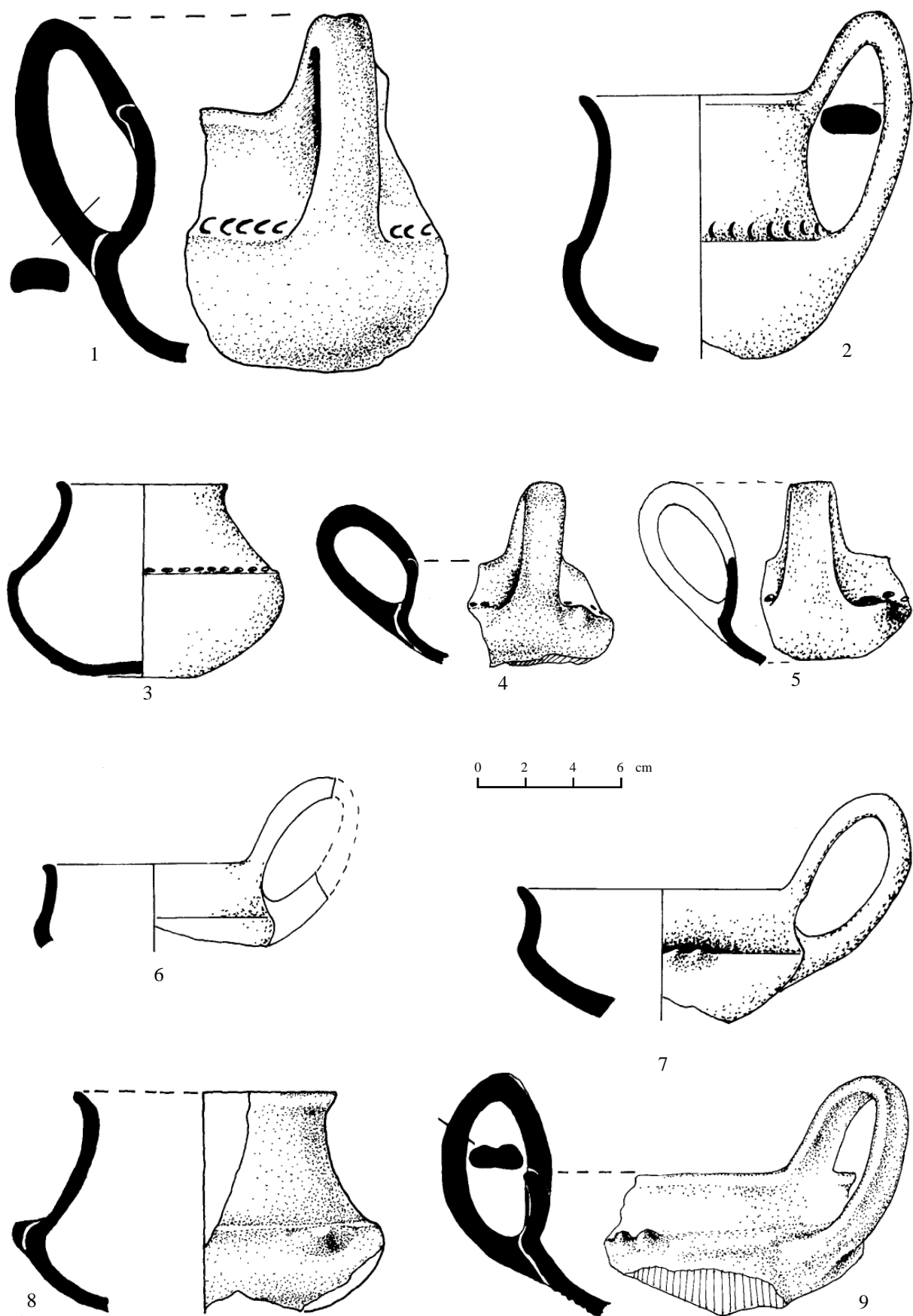


Fig. 5. Tichile ti. Tipuri de ce ti din fazele I, II i III ale culturii Babadag

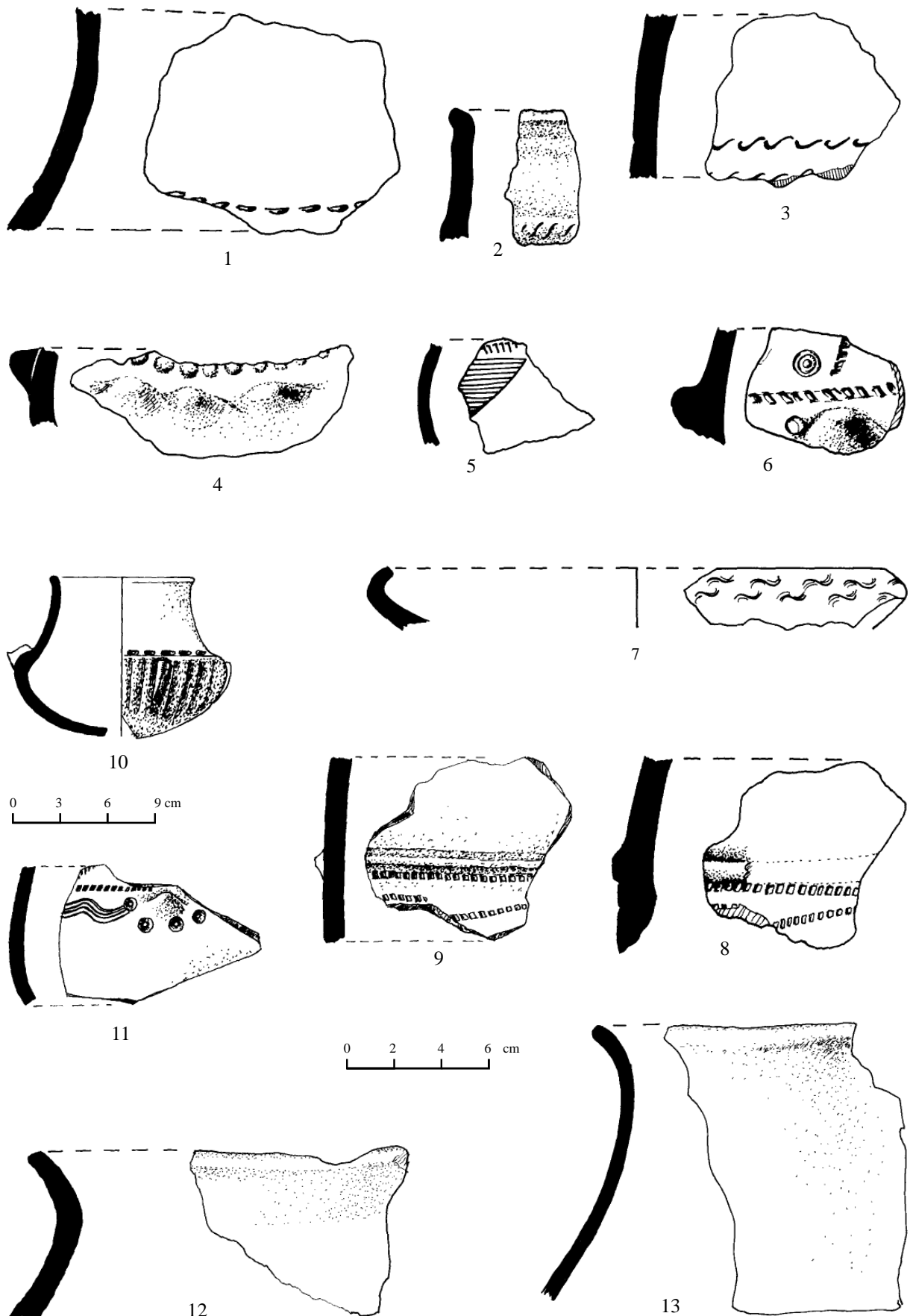


Fig 6 Tichile ti. Ceramic din locuină 1, fazele I-II ale culturii Babadag

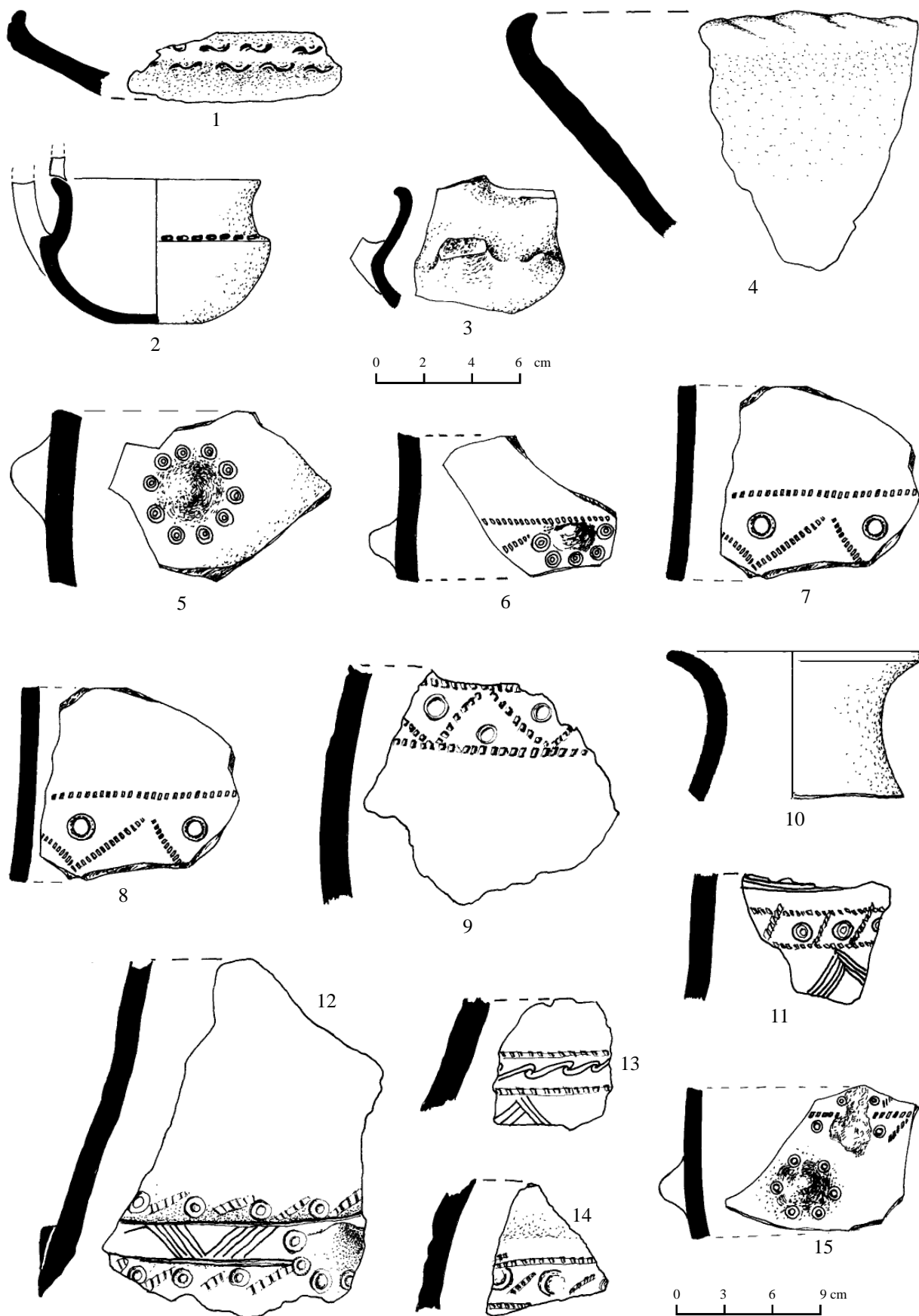


Fig. 7. Tichileti. Ceramic din locuină 9, faza I-II a culturii Babadag

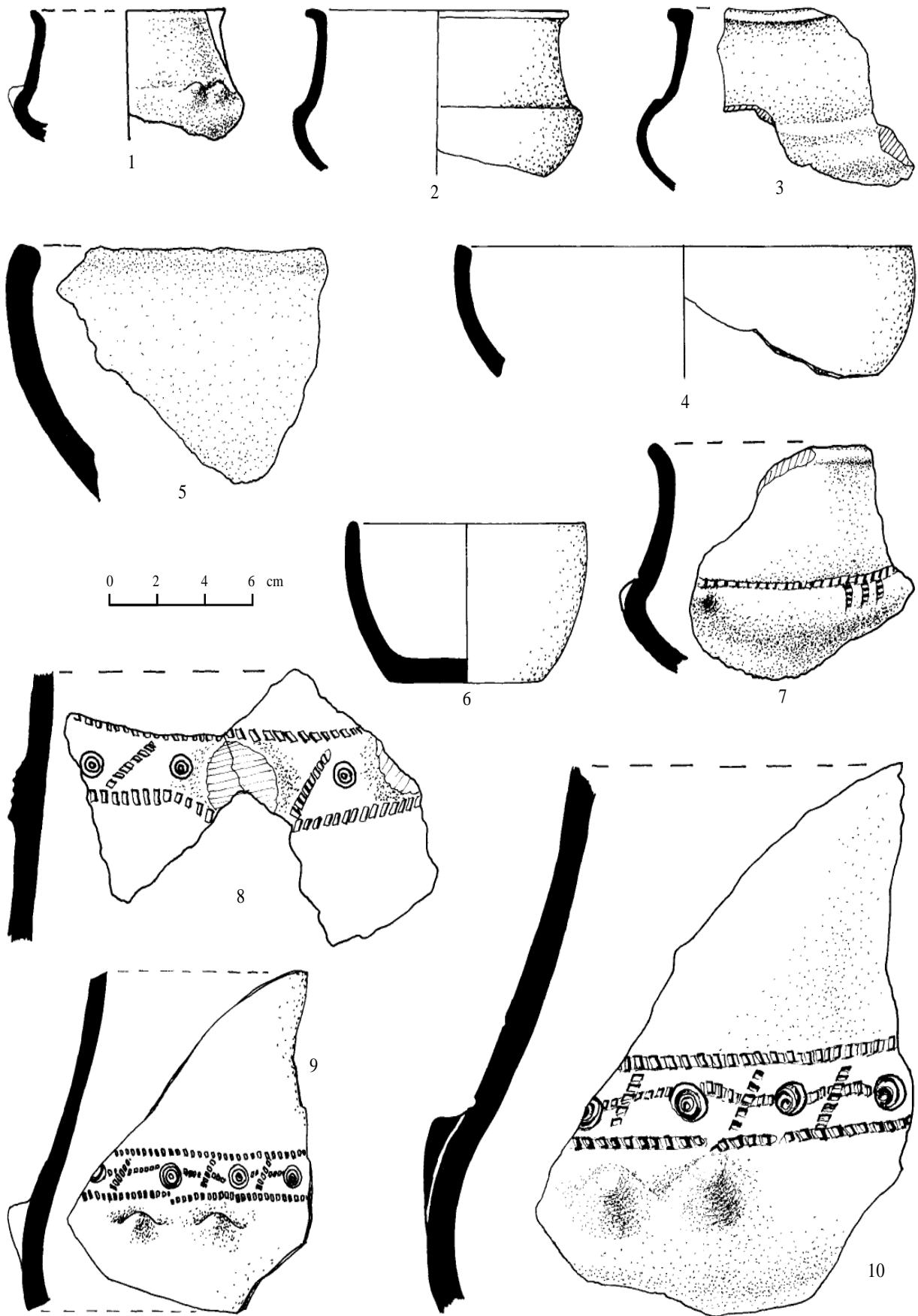


Fig. 8 Tichile ti. Ceramic din locuin a 5, faza a II-a culturii Babadag

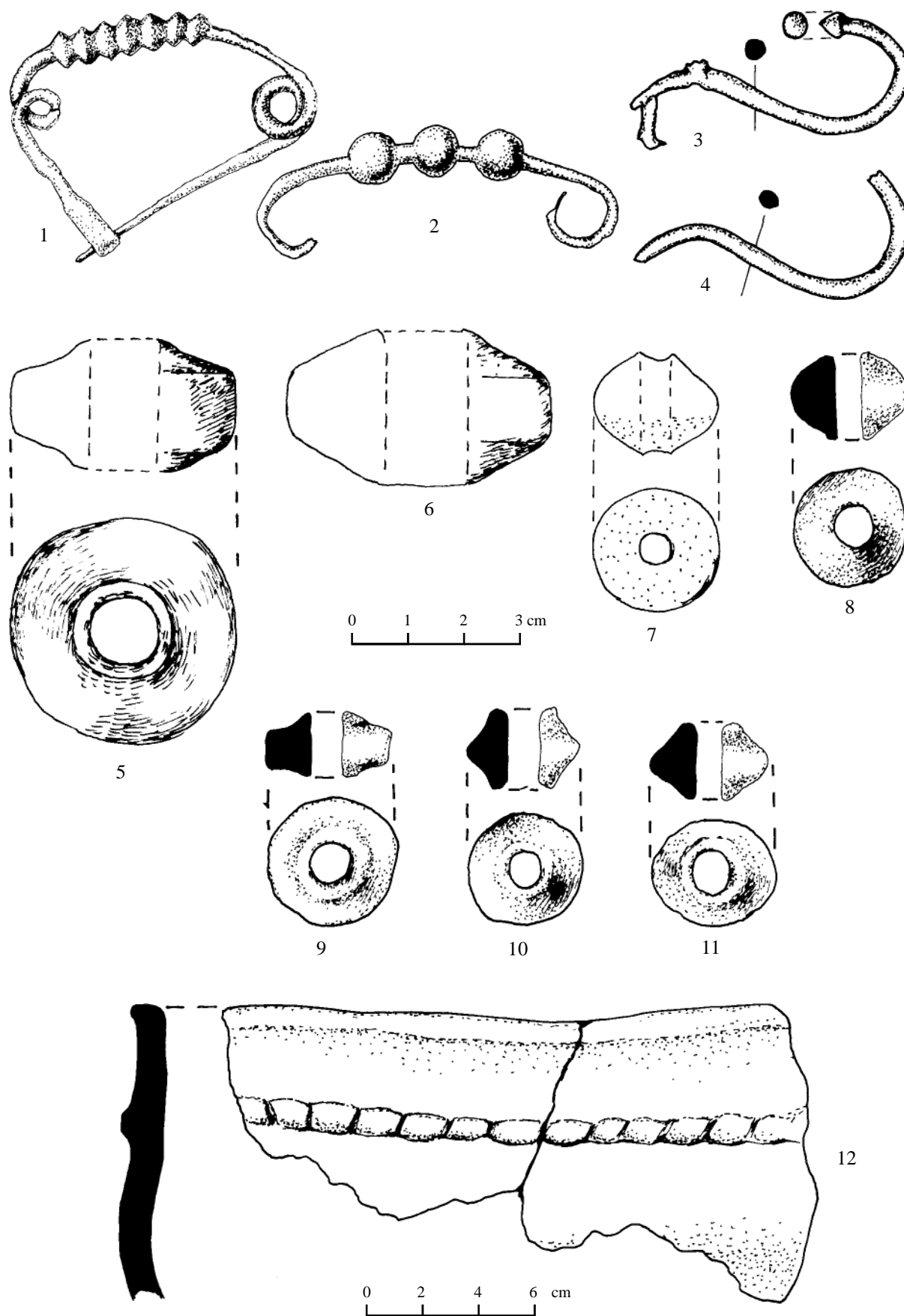


Fig. 9. Tichile ti. (1-4) Fibule; (5-11) fusaiole; (12) vas decorat cu brâu alveolat - bronz târziu.

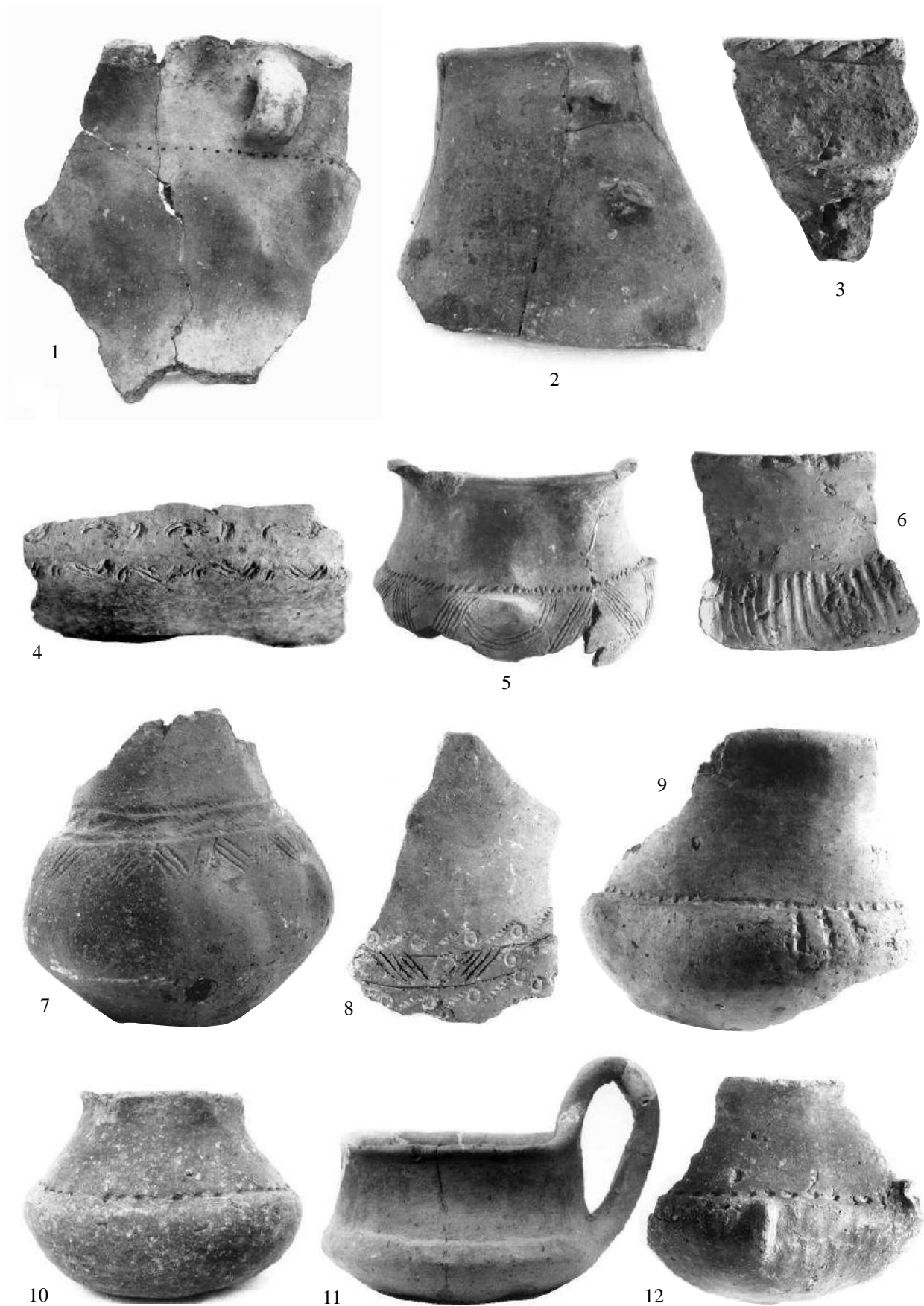


Fig 10. Tichile ti. Ceramic (1-3) perioada Bronzului târziu; (4-6) perioada Babadag - faza I; (7-9) perioada Babadag - faza I-II; (10-12) perioada Babadag - faza III