

## Cercetările arheologice de la Telița\*

Cercetările arheologice efectuate în raza satului Telița, la 18 km vest de Tulcea, au avut un caracter de salvare. Lucrările agricole efectuate de către G.A.C. din acest sat în toamna anului 1959 au scos la iveală, într-o movilă, inventarul unui mare mormânt dublu de incinerare în urne. Muzeul raionului Tulcea a intervenit imediat cercetând în întregime acest obiectiv arheologic.

Movila este situată în apropierea văii Amza, la 850 m SSE 160° de borna kilometrică 156 de pe șoseaua Tulcea-Isaccea, pe o pantă lină, înclinată de la NE spre SV. Ea are o formă circulară, cu diametrul de 31 – 32 m și înălțimea de 2 – 2,50 m, în raport cu actuala suprafață a solului.

În cursul cercetării, movila a fost împărțită în patru sectoare cruțându-se doi pereți perpendiculari de câte 80 cm grosime, orientați NS și EV, descoperindu-se în total șapte morminte de incinerare.

Din punct de vedere stratigrafic, movila (fig. 1) prezintă la bază, deasupra solului viu galben cu concrețiuni calcaroase, un strat de pământ brun-roșcat, gros de circa 30 – 40 cm. Peste acest strat se afla pământul din care a fost construită mantaua movilei, având o culoare neagră-cenușie; la baza sa se distinge vag, în unele părți, un strat de o nuanță ceva mai deschisă, ajungând până la 30 cm grosime. La suprafață se află solul vegetal, gros de 30 - 35 cm.

Toate mormintele descoperite la Telița sunt de incinerare în urne cu capac. În morminte se găsesc laolaltă vase de factură locală geto-dacice, lucrate în exclusivitate cu mâna și vase elenistice – acestea din urmă lipsind doar din două morminte.

În cinci dintre morminte (notate m 1 – m 5 reprezentând un prim nivel de înmormântări), urnele și restul inventarului funerar sunt depuse în gropi săpate prin stratul brun-roșcat până în pământul viu.

Mormintele - m 1 și m 2, situate la o distanță de 1 m unul de altul, au fost descoperite în sectorul de SE, la sud de centrul movilei. Urna mormântului 1 este un vas de factură locală, ușor bombat, cu maxima rotunjime în partea superioară și fundul mai îngust, ornamentat - cu patru apucători dreptunghiulare așezate orizontal, două mai apropiate și două mai îndepărtate de buză (fig. 2/1, 3/8). Era așezată pe fundul unei gropi cu diametrul de circa 50 cm, deasupra unui strat de cenușă gros de 2 cm și conținea, pe lângă oasele incinerate, un kantharos elenistic cu firnis negru (fig. 4/3) și câteva obiecte de metal : un vârf de săgeată de bronz cu trei muchii (fig. 5/1), un buton de fier ornamentat cu puncte (fig. 5/2) și o bucată de sârmă de cupru. Lângă urnă se afla un cuțit de fier cu lama ușor curbată (fig. 5/3) și câteva bucăți de fier deformate de foc. În m 2 ca urnă a fost folosită o amforă elenistică, așezată pe fundul gropii deasupra unui strat de cenușă de 20 cm. În interior, în afara oaselor incinerate, s-a descoperit numai un clopoțel de bronz, obiect destul de frecvent și în celelalte morminte și a cărui prezență este de pus în legătură cu practici rituale (fig. 5/4). Urna din m 1 era acoperită cu fundul unui vas de factură locală, suprapus de fundul unui alt vas, al cărui corp; ornamentat cu brâu crestă întrerupt de patru apucători dreptunghiulare, dispuse câte două vertical și două orizontal (fig. 3/9), era așezat spart alături de urnă. Amfora-urnă din m 2 (fig. 2/2), cu gura spartă așezată alături, era acoperită cu un vâscior tronconic de factură locală (fig. 3/11), iar al doilea capac, în forma jumătatea inferioară a unei alte amfore, retezată pe linia de maxima rotunjime (fig. 2/2). Lângă urnă se mai află partea superioară a corpului vasului al cărui fund servise drept prim capac urnei din m 1, ornamentat sub buza, cu un brâu crestă întrerupt de patru apucători triunghiulare îndreptate în sus, din dreptul cărora pornesc oblic spre stânga alte brăie crestă (fig. 3/10). În ambele morminte, deasupra obiectelor funerare se află un strat de 10 – 15 cm de pământ cu arsură, cărbune și cenușă, iar peste acesta o piatră plată de dimensiuni mijlocii. Deasupra acestor pietre se găseau urme sporadice de cărbune în m 1 și de arsură în m 2.

La sud de centrul movilei s-a descoperit o groapă săpată prin stratul brun-roșcat în pământul viu, la o adâncime de 50 cm. Avea formă circulară, pereții cuptoriți, diametrul de 1,30 m la bază și 0,50 m

\* Articol în colaborare cu Gh. I. Cantacuzino, apărut în Materiale 8, 1962, p. 373 – 382.

la gură și conținea, pe lângă câteva fragmente ceramice locale atipice, bucățele de cărbune și oscioare de pasăre, doar pământ cu foarte multă cenușă. Această groapă este de asemenea de pus în legătură cu ritualul înmormântării.

În sectorul de SV, spre SSV de centrul movilei, se află un alt mormânt, notat m 3. Urna, un vas local din pastă roșcată cu slip castaniu, cu pereții ușor bombați, ornamentați cu patru aplicațiuni în relief de formă semilunară, era așezată pe două pietre plate; o astfel de piatră a servit și drept capac (fig. 2/3). În interior, alături de oasele calcinate, se găseau două vase mici tronconice de factură locală (fig. 3/13, 14 și 6/3), o brățară de bronz cu terminațiile în formă de cap stilizat de șarpe (fig. 5/5) și un cuțitaș de fier ușor curbat. Împrejurul și deasupra urnei erau așezate, neregulat, mai multe pietre de dimensiuni mijlocii acoperind o suprafață de circa 1 m.p. Nu s-a întâlnit un strat de cenușă sau arsură. În partea de sud a pietrelor fusese așezat, culcat, un vas de factură locală, de formă mult bombată, cu fundul profilat, gura răsfrântă în exterior și o toartă ușor suptălnăltă, ruptă, din vechime (fig. 3/12 și fig. 6/6).

Mormântul m 4, descoperit la nord de centrul movilei, a fost distrus de o gaură de animal. Groapa săpată până în pământul viu, cu un diametru de circa 60 cm, avea pe fund un strat de cenușă de 5 – 10 cm. Datorită răvășirii mormântului nu putem preciza ce vas fusese folosit ca urnă. S-au găsit resturi din partea superioară a unei amfore de dimensiuni mai mari, două vase de factură locală, cu o toartă (fig. 3/15, 16 și 6/5), oase calcinate și bucățele de cărbune, o brățară de bronz în stare foarte proastă și un inel de buclă din bronz, cu una din terminații în formă de con (fig. 5/6). Nu s-a găsit nici o piatră deasupra mormântului.

Câțiva metri mai la nord, în stratul brun-roșcat, s-a descoperit un vârf de săgeată de bronz în trei muchii. Nu este exclus ca el să fi fost antrenat aici din m 4 pe o gaură de animal (fig. 5/7).

În sectorul de NE, la 2,20 m est de m 4 a fost descoperit m 5, și acesta foarte prost conservat. Pe fundul gropii, deasupra unui strat cu cenușă și arsură de circa 25 cm, s-a găsit un fragment din peretele unui vas local, ornamentat cu brâu crestă, întrerupt de proeminente triunghiulare îndreptate în sus (fig. 3/17), fragmentele unui vas mic cu o toartă, prezentând, cu excepția unuia din ele, urme de ardere secundară (fig. 3/18), un vâscior tronconic (fig. 3/9), oase calcinate și obiecte de bronz: fragmente de metal topit, doi nasturi mici de formă convexă (fig. 5/8), o miniatură de topor bipen (fig. 5/9) și o fibula de tip trac (fig. 5/10). Toate erau acoperite cu o piatră plată de dimensiuni mijlocii.

Mormintele amintite sunt, după cum arată situația lor stratigrafică, anterioare celorlalte. Nu excludem posibilitatea ca ele să facă parte dintr-o necropolă depășind limitele movilei, mai ales că în mantaua acestora s-au găsit în diverse puncte doi clopoței de bronz (fig. 5/11, 12) și diferite fragmente ceramice izolate, ce trebuie să fi fost antrenate aici din apropiere.

Mormântul principal, pentru care s-a construit movila (notat m 6), are o poziție excentrică, la circa 5 m NE de centrul movilei. El era construit din blocuri de piatră de dimensiuni destul de mari, dispuse în formă, de potcoavă, cu orientarea NNE – SSV și deschiderea spre SSV, fiind acoperit tot cu blocuri mari de piatră (fig. 1 și 2/1). Două blocuri astupau deschiderea. Printre ele erau așezate și pietre de dimensiuni mici, astfel încât pământul din mantaua movilei nu a pătruns în mormânt. Dimensiunile maxime ale mormântului principal sunt 4,10 și 3,50 m în exterior și 2,60 × 1,70 m în interior. Blocurile de piatră fuseseră așezate direct pe pământ. La baza lor, în regiunea deschiderii, pe o suprafață de circa 4 × 2 m și la vreo 4 m spre vest pe o suprafață de circa 1 m.p. s-a observat un strat subțire continuu de arsură, reprezentând o purificare rituală a solului. Urme ale rugului nu s-au găsit, după cum nu s-au găsit nici pentru celelalte morminte descoperite. Stratul de arsură amintit se afla la 30 – 35 cm deasupra limitei superioare a stratului brun-roșcat. Raportul stratigrafic între m 6 și grupul mormintelor 1 – 5 apare clar în dreptul m 5 suprapus la vreo 30 cm de stratul de arsură din față lui m 6. În sectorul de SV, la 9 m sud și la 4 m sud-vest de centrul movilei, s-au descoperit două complexe de amfore sparte, formând straturi de circa 10 cm grosime pe o suprafață, de 3 × 1 m și respectiv 1 m.p. Ambele complexe se află la circa 40 cm deasupra stratului brun-roșcat și se leagă, prin poziția lor stratigrafică, de mormântul principal. Presupunem că, înainte de construirea acestuia, s-a procedat la o nivelare prealabilă a terenului, urmată de «purificarea» prin ardere a solului și depunerea rituală, în chip de ofrandă, a amforelor sparte.

În interiorul mormântului se aflau două urne, din vase de factură locală, unul de formă bitronconică, cu gura răsfrântă în exterior și două mari apucători deasupra liniei de maximă rotunjime (fig. 3/2 și 7/1) și celălalt tot bitronconic; cu gât larg și cu o toartă ruptă din vechime (fig. 3/3 și 6/1). Una din urne era acoperită cu o strachină de factură locală cu buză îndoită în interior (fig. 3/4 și 7/3,

iar cealaltă cu o «farfurie de pește» elenistică (fig. 4/4 și 7/4). Pe lângă ele se mai găseau trei amfore elenistice de dimensiuni mijlocii (fig. 3/1), fragmente din partea superioară a unei alte amfore de dimensiuni mai mari, două kantharos-uri elenistice (fig. 4/1,3) și o strachină de factură locală (fig. 3/5 și fig. 7/2). În urne, pe lângă oasele calcinate, se mai aflau o serie de obiecte de metal, unele arse o dată cu cadavrul și purtând urmele acestei arderi. În urna mare se aflau: o dălțiță (fig. 5/13), un cuțitaș de fier cu partea dorsală curbată (fig. 5/14), un clopoțel (fig. 5/15), două brățări, una spirală, cu unul din capete rupt iar celalalt în formă de cap de șarpe (fig. 5/16) și cealaltă tot în formă de cap de șarpe (fig. 5/17), un nasture de bronz de forma convexă ornamentat cu globule în relief (fig. 5/18), precum și câteva bucăți de metal topit. Urna mică conținea doi clopoței de bronz (fig. 5/19, 20), un nasture similar cu cel din cealaltă urnă (fig. 5/21), un inel de tâmplă din bronz cu capetele petrecute (fig. 5/22) și două mărgelile de lut (fig. 5/24, 25).

În sectorul de sud-est la est-sud-est de centrul movilei a fost descoperit un alt mormânt, m 7, care este ulterior movilei. Urna, un vas local, ornamentat cu patru apucători orizontale unite de un brâu crestat dispus în formă de ghirlandă (fig. 3/6), se afla așezată pe fundul gropii săpată până la o adâncime de aproape 1 m, deasupra unui strat subțire de cenușă, și era acoperită cu trei fragmente de amforă; datorită presiunii stratului de pământ de deasupra, ea s-a spart. În interiorul urnei se afla un vâscior tronconic (fig. 3/7). Deasupra ei, peste un strat de circa 10 cm de cărbuni și arsură se afla o piatră plată de dimensiuni mijlocii.

În imediata apropiere a m 6, la circa 1 m spre nord, s-au găsit câteva fragmente de oase calcinate însoțite de sporadice bucățele de cărbune, un mic fragment de amforă și puțin pământ ars. Este problematic să fie vorba de un mormânt distrus; pare mai probabil ca resturile să fi fost antrenate odată cu construirea mormântului principal.

Între mormintele nivelului inferior, mormântul principal și m 7 nu poate fi o diferență sensibilă de timp, date fiind pe de o parte similitudinea între obiectele de metal și ceramica elenistică din m 1 – 5 și m 6, iar pe de alta asemănarea vaselor mormântului 7 cu ceramica locală din m 1 – 5.

Materialul ceramic descoperit la Telița este reprezentat pe de o parte de vase de factură autohtonă geto-dacă, lucrate toate cu mâna, majoritatea din pastă cărămizie-brună cu nuanțe mergând de la roșcat până la brun-cenușiu, inegal arsă, cu slip, iar unele din pastă mai fină și mai bine arsă, și pe de alta parte de vase de import elenistice.

În cadrul ceramicii locale, un tip frecvent întâlnit îl constituie vasele cu corp ușor bombat, cu linia maximei rotunjimi în partea superioară, mai înguste spre fund, folosite deseori ca urnă. Ornamentarea lor este realizată prin apucători dreptunghiulare, triunghiulare sau în forma de șa, unite de obicei cu un brâu crestat, drept sau în ghirlandă, de la care pornesc uneori oblic în jos, de lângă apucători, alte brâie crestate. Unul din vase, din păcate prost conservat (m 3) este ornamentat cu motive semilunare în relief.

Se întâlnesc și câni cu o toartă, de dimensiuni mijlocii sau mici, cu corpul bombat și cu gât larg (m 3, 4, 5). În m 4 s-a descoperit partea de jos a unui vas cu corp mult bombat, prezentând la bază toartei două proeminente laterale. S-au întâlnit și câni mai mici cu toarta ușor supraînălțată, lucrate din pastă mai fină și mai bine arsă (m 4 și 5).

Destul de des (m 2, 3, 5, 7) apar vâscioare mici tronconice, de execuție destul de puțin îngrijită, cu pereții groși, uneori foarte ușor arcuiți (m 3).

Urnele mormântului principal reprezintă tipuri deosebite: urna mare bitronconică, cu partea superioară mai înaltă și cu apucători deasupra liniei de maximă rotunjime, sau vasul bitronconic cu gura răsfrântă în afara, și cu o toarta pornind de la buză până deasupra liniei de maximă rotunjime, fără nici un alt ornament.

Mai este documentat (m 6) tipul de strachină cu buza răsfrântă în interior, mai largă sau mai înaltă.

Ceramica elenistică este reprezentată de amfore, kantharos-uri și de o «farfurie de pește». S-au găsit trei amfore întregi (m 6) de dimensiuni mijlocii, și mai multe fragmentare, unele de dimensiuni mai mari, dar de aceeași formă (m 6, m 2, m 4). Sunt amfore thasiene, din pastă cu nisip și mică, de culoare gălbuie, roză sau roșie-portocalie, cu profilul zvelt, fund înalt și buza răsfrântă în formă de inel. Nu a apărut nici o amforă stampilată. Unele poartă pe gât sau pe toartă urme ușoare de vopsea roșie. Kantharos-urile și «farfuria de pește» sunt lucrate din pastă roșie, acoperite cu firnis negru cu luciu argintiu sau, într-un caz (m 6), mat, cu nuanța măslinie, fără nici un ornament. Prin factura sa, ceramica elenistică descoperită la Telița se încadrează în ultima parte a secolului IV și cu precădere la începutul secolului III a.Chr.

Nu mai puțin interesante sunt și obiectele de metal descoperite la Telița, unelte, arme și mai ales podoabe. Sunt de menționat dintre unelte o dălțiță (m 6) și mai multe cuțițașe de fier ușor curbate (m 1, m 3) sau cu tăișul drept și partea dorsala convexă, de dimensiuni mici (m 3, m 6) sau mijlocii (m 1). Ca arme au apărut două, săgeți de bronz cu trei muchii. Podoabele reprezintă o mai mare varietate. Brățări de bronz cu terminațiile stilizate zoomorf, în formă de cap de șarpe, din sârmă mai subțire, în spirală, sau mai groase, cu extremitățile deschise (m 3) sau alăturate (m 6); inele de buclă de bronz, cu capetele petrecute (m 6) sau cu una, din terminații în forma de con (m 5); un buton de fier, cu o proeminență centrală înconjurată de globule (m 1); nasturi de bronz, de dimensiuni foarte mici (m 5), sau ceva mai mari, de formă convexă, cu proeminența centrală și globule pe margine; clopoței de bronz (m 2, m 6); sunt de remarcat și miniatura de topor bipen și fibule de tip trac, din bronz, din m 5. În categoria podoabelor se încadrează, și două mărgelile de lut ars (m 6), element frecvent întâlnit în alte descoperiri similare.

Prin inventar și prin ritul de înmormântare, descoperirile de la Telița aparțin populației geto-dace, aflată în legătură cu centrele elenistice vest-pontice. Ele se încadrează în evoluția culturii materiale autohtone, marcată de descoperirile de la Cernavodă (urna bitronconică din m 6 poate reprezenta evoluția tipului de urnă de tradiție hallstattiană din m IV de la Cernavodă)<sup>1</sup>, Zimnicea – cu care prezintă asemănări în special vasele bombate decorate cu apucători și brâu crestă – și Murighiol. Pe baza materialului local și elenistic, descoperirile noastre pot fi încadrate cronologic în ultima parte a sec. IV și la începutul sec. III a.Chr. Ritul de înmormântare în urne cu capac, ce devine general în lumea tracă în a doua epocă a fierului, este folosit și la Telița observându-se o serie de analogii cu o parte din mormintele descoperite în cea mai apropiată stațiune geto-dacică de la Murighiol<sup>2</sup>. Un element nou, necunoscut Dobrogei de nord, este tumulul ridicat deasupra mormântului principal, care, laolaltă cu bogăția inventarului acestui mormânt, indică stadiul de diferențiere socială la care ajunsese populația geto-dacă la începutul celei de-a doua epoci a fierului.

### *Les recherches archéologiques de Telița*

#### *Résumé*

*Les fouilles pratiquées à proximité du village de Telița, dans un tumulus ayant 31 – 32 m de diamètre, se sont soldées par la découverte de sept tombes à incinération, consistant en urnes à couvercle.*

*Au point de vue stratigraphique, on trouve au-dessus de la terre vierge une couche d'un brun rougeâtre, sur laquelle le tumulus a été construit. Cinq tombes (m 1 – 5) sont creusées dans la couche brun-rougeâtre, jusqu'à la terre vierge ; l'inventaire funéraire – l'urne, avec son contenu (produits de crémation et différents objets métalliques), son couvercle et les vases à offrandes – a été introduit dans les fosses et recouvert d'une pierre; ou, dans un seul cas (m 3), d'un tas de pierres.*

*La tombe principale, m 6, construite de grands blocs de pierre, contient deux urnes et un riche inventaire d'objets en métal et de céramique, indigène ou hellénistique. L'examen stratigraphique montre que cette tombe est postérieure aux tombes 1 – 5; quant à la tombe m 7, elle est postérieure à la construction du tumulus. La céramique de Telița consiste en vases de facture indigène faits à la main – vases légèrement pansus, à poignées, parfois décorés d'un cordon strié, cruches à une seule anse, petits vases tronconiques, écuelles, une urne bitronconique – ou de facture hellénistique : amphores thasiennes, canthares, une « assiette à poisson » à engobe noire. On a découvert également un nombre considérable d'objets métalliques. L'auteur assigne les découvertes de Telița à la population géto-dace, qui entretenait des relations avec les centres grecs de la rive occidentale du Pont-Euxin, et le date de la fin du IV<sup>e</sup> siècle et du commencement du III<sup>e</sup> siècle av. J.-C.*

<sup>1</sup> D. Berciu, *Descoperirile getice de la Cernavodă (1954) și unele aspecte ale începutului formării culturii La Tène geto-dace la Dunărea de jos*, în *Materiale*, IV, 1957, p. 289, 291 și fig. 7/2 și 8/2.

<sup>2</sup> Expectatus Bujor, *Săpăturile de salvare de la Murighiol*, în *SCIV*, VI, 3 – 4, 1955, p. 571 – 580; idem, în *Materiale*, IV, 1957, p. 247 – 254; idem, *Șantierul arheologic Murighiol*, în *Materiale*, V, 1959, p. 373 – 378; idem, în *Dacia*, N.S., II, 1958, p. 125 – 141.

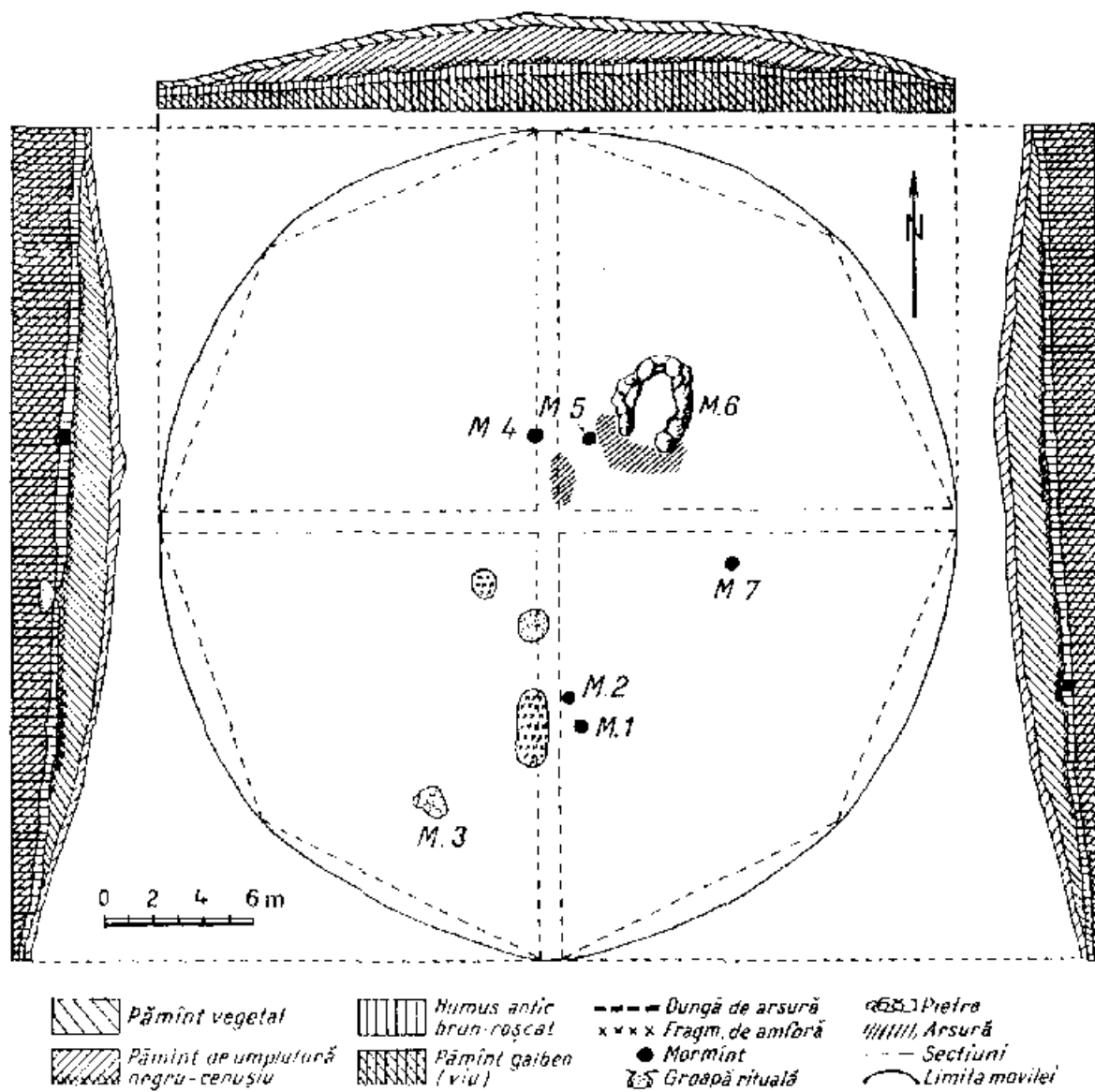


Fig. 1. Schema movilei - Teli a

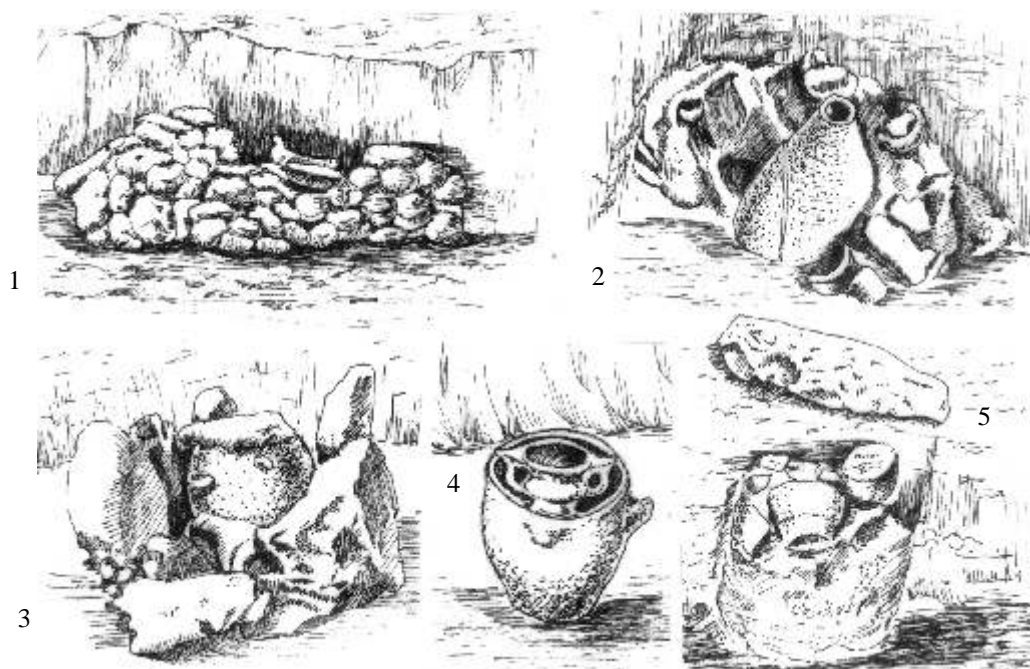


Fig. 2. Morminte de incineratie - Teli a (IIIe si IVe av. J.-C.).

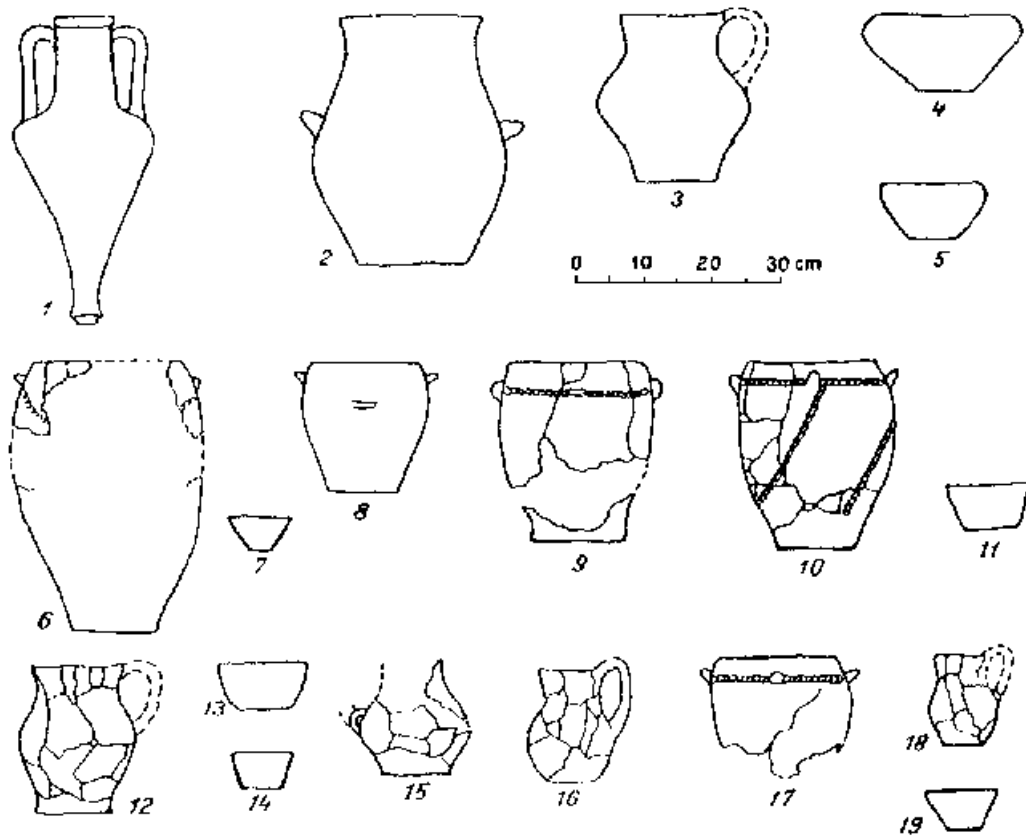


Fig. 3. Vase din morminte: 1 - 5 = m6; 6-7 = m7; 8-9 = m1; 10-11 = m2; 12-14 = m3; 15-16 = m4; 17-19 = m5

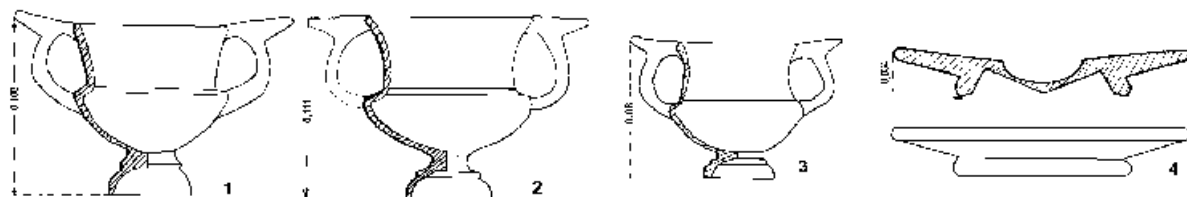


Fig. 4. Vase grece ti: 1-2, 4= m6; 3=m1

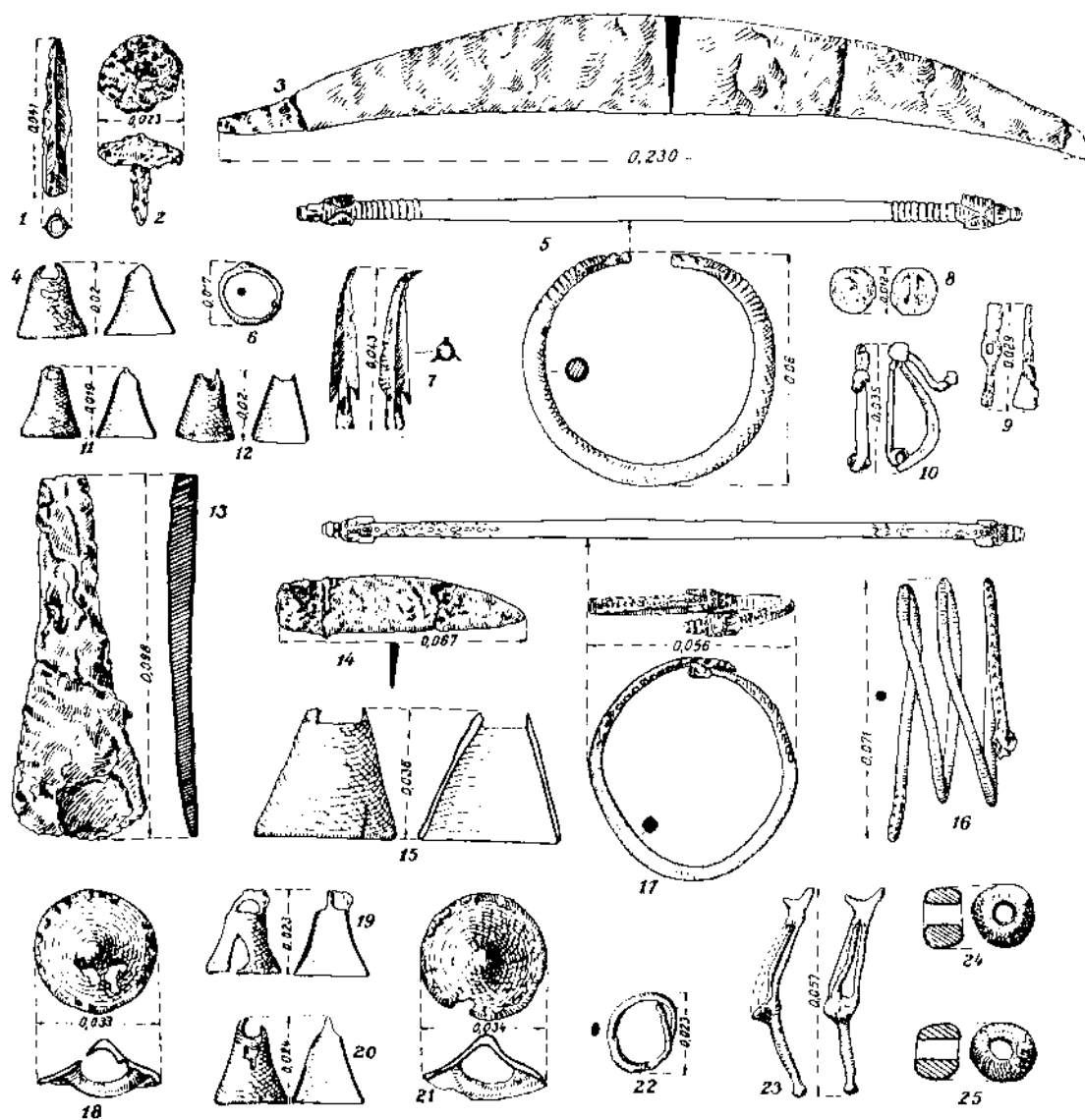


Fig. 5. Obiecte din metal i podoabe: 1-3= m1; 4=m2; 5= m3; 6-7= m4; 8-10= m5; 11-12= izolat sector NE; 13-25= m6.



Fig. 6. Vase din morminte

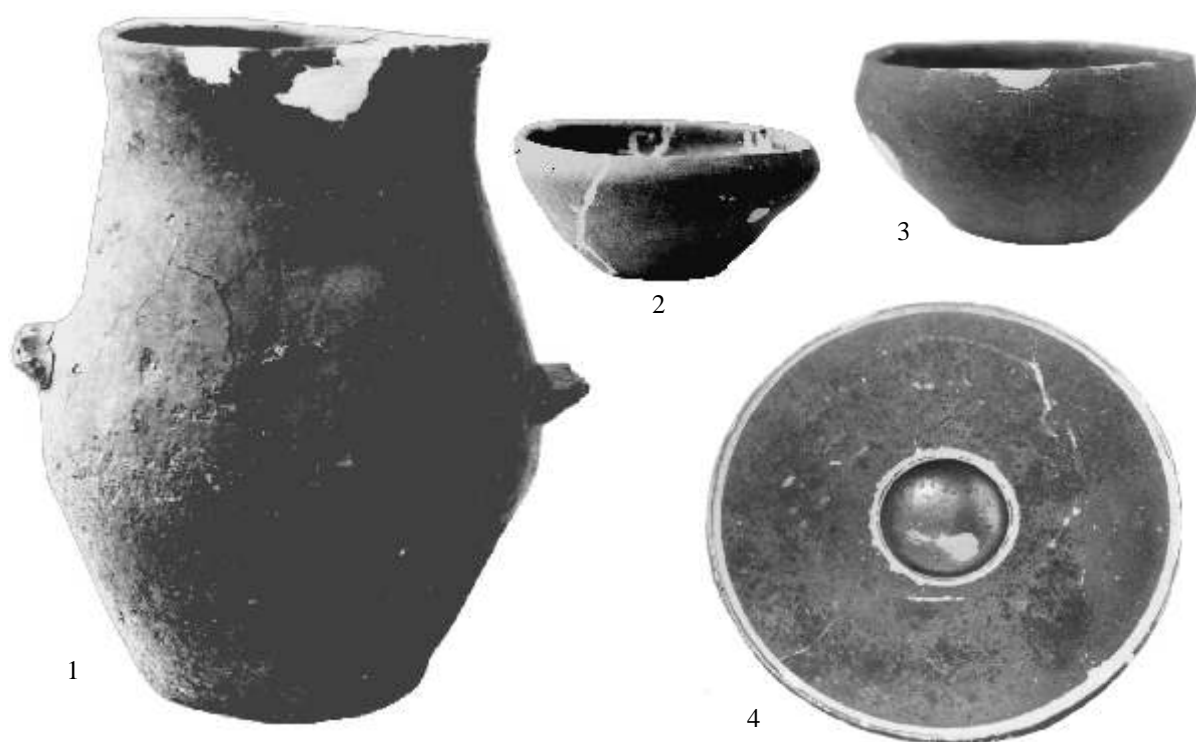


Fig. 7. Vase din mormântul m6.