

O nouă necropolă getică la Murighiol, jud. Tulcea *

Descoperirile ce fac subiectul lucrării de față sunt rezultatul unor cercetări sistematice care s-au întreprins în 1983, pe raza satului Dunăvățul de Sus, com. Murighiol¹.

De altfel, localitatea Murighiol a intrat de mult în literatura de specialitate prin cele două necropole geto-dace din sec. IV - III a.Chr.². În ultimii ani, cercetările arheologice din această localitate au obținut noi valențe prin săpăturile de amploare care se efectuează la cetatea romană ce trece a fi anticul Halmyris³. La cele de mai sus trebuie să adăugăm și existența a numeroase vestigii din jurul cetății amintite. Pe platformele colinare din apropierea bălților, ca și pe versanții din vecinătatea orașului antic, sunt adevărate trezorerii arheologice, a căror documentare ne trimit în timp până la migrația indo-europeană⁴. Toate acestea, și mai ales o serie de descoperiri întâmplătoare care s-au făcut cu prilejul lucrărilor de amenajare a drumului comunal Murighiol-Dunăvățul de Sus, ne-au determinat să cerem autorizarea efectuării în zonă a unor săpături arheologice. Printre descoperirile întâmplătoare făcute în perioada lucrărilor rutiere amintite este și un *amphoriscos* din sticlă albastră, cu buza și pereții din jumătatea superioară decorați cu cercuri din linii drepte și frânte, colorate alternant cu galben și albastru, a cărei proveniență și datare i-au fost atribuite ca fiind de origine attică, sec. V - IV a.Chr.⁵.

Un al doilea motiv care a determinat alegerea obiectivului pentru cercetarea noastră l-a constituit aliniamentul de tumuli ce se profilează pe toată culmea Murighiol, prin amplasarea unor astfel de morminte tumulare pe vârful fiecărui mamelon de pe coama dealului. Cercetările noastre s-au stabilit inițial la doi tumuli, dintre cei mai apropiați de locul descoperirilor întâmplătoare care s-au făcut pe traseul drumului rutier amintit.

În planul topografic, cele două movile cercetate în anul 1983 se localizau la numai 1,200 km sud-est față de cetatea Halmyris, sau la 400 m spre sud de la kilometrul 4 al drumului Murighiol-Dunăvățul de Jos (fig. 1). În comparație cu celelalte movile din aliniament, cele alese spre cercetare aveau un aspect foarte aplatizat, mai ales prima movilă dinspre nord, numerotată de noi M II. Distanța dintre cele două movile săpate era doar de 10 m și marcată de existența unei gropi săpată în stânca dealului de constructorii movilelor. Cercetarea ei nu avea să ne dea ca informație decât imaginea formei sale, ea având aspectul unui con, cu diametrul de 8 m și adâncimea de 1 m, ocupând aproape toată suprafața de teren dintre cele două movile. Existența unor astfel de gropi se înregistrează în vecinătatea tuturor movilelor din aliniamentul amintit și considerăm că ele sunt rezultatul acțiunilor constructorilor acestor morminte tumulare pentru a-și procura atât pământul necesar înălțării lor cât și piatra pentru amenajări de ordin ritual-funerar din interiorul movilei.

* Apărut în Peuce 11, 1995, p. 265 - 302

¹ Comunicarea asupra cercetărilor ce fac obiectul lucrării de față a fost prezentată la Sesiunea anuală de rapoarte arheologice, organizată la Alba Iulia în 1984, rămase însă nepublicate. Interesul manifestat asupra acestor descoperiri a avut ca urmare valorificarea parțială a lor prin studiile: V. Sârbu, în Istros 5, 1987, pp. 91 - 157; idem, *Credințe și practici funerare, religioase și magice în lumea geto-dacilor*, Brăila-Galați, 1993 (teza de doctorat); Vasilica Lungu, în Dacia N.S., 34, 1990, pp. 205 - 217.

² Exsp. Bujor, SCIV 7, 1956, 3 - 4, pp. 243 - 252; idem, MCA 3, 1957, pp. 247 - 254; idem, MCA, 1959, pp. 325 - 330; idem, MCA 8, 1962, pp. 297 - 300; idem, Dacia N.S., 2, 1958, pp. 125 - 141.

³ M. Zahariade, Al. Suceveanu, A. Opaț, Cristina Opaț, Fl. Topoleanu, Dacia N.S., 31, 1987, 1 - 2, pp. 97 - 106; Cristina Opaț, Peuce X, 1991, pp. 457 - 481.

⁴ G. Simion, Peuce X, 1990, vol. I, pp. 33 - 39 și vol. II, pp. 21 - 34. Săpăturile efectuate asupra movilei publicate în acest volum au constituit de fapt continuarea cercetărilor în aliniamentul de morminte tumulare menționat în prezenta comunicare și evidențiat în schița topografică prezentată la fig. 1.

⁵ G. Simion, în ΠΡΑΚΤΙΚΑ, ΤΟΥ ΧΙΙ ΔΙΕΦΘΝΟΥΣ ΣΥΝΕΔΡΙΟΥ ΚΛΑΣΙΚΗΣ ΑΡΧΑΙΟΛΟΓΙΑΣ, ΑΘΗΝΑ, 4 - 10 ΣΕΠΤΕΜΒΡΙΟΥ, 1983, ΤΟΜΟΣ Α, ΑΘΗΝΑ, 1985, pp. 272 - 279, ΠΙΝ, 49/1 (Lucrările celui de-al XII-lea Congres Internațional de Arheologie Clasică., Atena, 4 - 10 septembrie 1983, tom. A, Atena, 1985, pp. 272 - 279, pl. 49/1). Vezi articolul *Eléments de civilisation grecque classique dans le monde gétiqne de la zone istropontique*, Pl. II/1, din acest volum.

Analizat sub aspectul structurii geologice, pământul folosit la ridicarea acestor movile a avut în compoziția sa mult nisip, așa cum o are de altfel întreaga zonă din jurul lor, încât toată depunerea ce alcătuiește construcția propriu-zisă a mormântului tumular ne apare în aceeași uniformitate compozițională și de culoare cu cea de sub baza ei. În stratigrafia acestei uniformități se distinge cu claritate existența unui strat de arsură cu cenușă și cărbuni. Grosimea stratului de arsură și cenușă măsoară către centrul movilei cca. 2 cm, ca în extremitatea ringului de pietre sau de fragmente ceramice stratul să se subțieze și, sub aspectul culorii, să se dilueze până la dispariție. El este dovada certă a unei practici ritual funerare de purificare prin foc a terenului ales pentru construcția mormântului, iar sub aspect stratigrafic el reușește să facă vizibilă partajarea între solul antic și cel depus pentru înălțarea tumulului.

În ceea ce privește măsurătorile obținute după efectuarea săpăturilor arheologice, situația se prezintă în felul următor:

Movila M I (fig. 2/a) a înregistrat o înălțime de 1,35 m, iar săpătura noastră, care s-a executat până la stâncă, a avut o înălțime totală de 2 m și un diametru de 22/24 m. Zona sacră era delimitată atât de stratul de arsură, cât și de existența unui ring, cu circumferința alcătuită din platforme din bolovani și fragmente de amfore, mai mult sau mai puțin regulate și de mărimi diferite, cu o densitate mai mare în zona mormintelor și aproape simbolică în rest (fig. 2/a). Diametrul ringului măsoară 18 m (la extremități). În comparație cu celelalte construcții similare de tradiție mai veche, care ni se prezintă ca niște construcții uniforme, bine diferențiate în complexul funerar, realizate din bolovani mult mai mari decât cei ce compuneau mantaua tumulului⁶, la aceste movile ringurile sunt alcătuite, după cum am arătat mai sus, din platforme cu fragmente de amfore și mai puțin din bolovani. Lățimea acestor platforme la M I variază între 1 și 2 m în partea de sud-est, iar în cea de nord-vest circumferința avea să fie marcată mai mult simbolic din bolovani și câteva platforme de cioburi foarte mici (fig. 2/a).

Tot în practicile ritual-funerare se înscriu și aranjamentele de bolovani din centrul movilei. În stratigrafia ei, cele trei amenajări, care aveau forma unor mici platforme, se înscriau la diferite nivele. Prima s-a descoperit la adâncimea de numai 20 cm față de vârful movilei și măsoară o suprafață de 60/60 cm. Cea de a doua depășea cu puțin dimensiunile primei, aceasta fiind realizată din bolovani mai mari decât cea de sus și se situa pe verticală de la -35 la -50 cm. Pe aceeași verticalitate centrală se înscria și cel de-al treilea aranjament de bolovani. Acesta era așezat la baza movilei (-1,35 m), peste arsura de pe nivelul de călcare antic. Bolovani, de proporții mai mari, erau dispuși aici în forma unui pachet. Lipsa oricărei urme de os sau de materiale arheologice ne-a determinat să credem că avem de-a face cu un cenotaf sau un aranjament de ordin ritual.

Certitudinea privind existența mormântului principal ne-a dat-o rămășițele unei mici construcții ce a constituit, după părerea noastră o cameră funerară. Aceasta a fost zidită din plăci de mărimi diferite, nefasonate, și fără să se folosească nici un liant (fig. 6/a și c). Construcția respectivă a fost amplasată în sectorul de sud-sud-est al zonei sacre, în vecinătatea imediată a ringului, acoperind chiar o mică suprafață din platforma de fragmente ceramice (fig. 6/c). Din aceasta ni s-a păstrat peretele din partea de sud-est pe toată lungimea lui de 2,50 m. Ceilalți doi pereți laterali mai aveau: unul o lungime de 2 m (cel din partea de nord), iar al doilea doar 1,75 m (cel din partea de sud). După tot ce ni s-a păstrat, se pare că intrarea în această cameră funerară a fost pe latura de nord-vest. Din înălțimea lor a mai rămas doar 0,50 m, iar adâncimea lor față de suprafața de călcare a movilei măsoară -0,50 m și până la 0,60 m. O altă platformă din bolovani de piatră în formă de potcoavă, cu o suprafață de 3 m², se pare că a constituit factorul care a dus la distrugerea și profanarea acestui mormânt. O bucată de cărămidă și câteva fragmente ceramice cu striuri, de proveniență romană, descoperite în componența acestei platforme și lângă ea, ne dă informația asupra perioadei impactului care, așa după cum se pare, s-a produs în sec. V d.Chr., provocând nu numai distrugerea camerei funerare din interiorul tumulului, ci și fenomenul de applatizare a movilei.

Singura descoperire referitoare la scopul înălțării tumulului o constituie prezența unui mormânt de incinerare cu urnă (fig. 6/a și d). Acesta a fost amplasat în partea de sud-sud-est a movilei, la distanța de 1,25 m de la platforma ringului spre interior. Prin simplitatea lui, în comparație cu cel amintit mai sus care era pregătit cu o cameră funerară, prin izolarea lui față de ring, cât și prin celelalte

⁶ G. Simion, Peuce 2, 1971, Tulcea, pp. 63 - 129; idem, în *Probleme actuale ale istoriei naționale și universale*, Chișinău Universitas, 1992, pp. 18 - 47.

elemente din interiorul tumulului (aranjamente de pietre etc.), este considerat de noi ca fiind un mormânt secundar. Este greu de presupus momentul depunerii lui în timp față de construcția complexului funerar. Atât vasul-urnă cât și celelalte obiecte de inventar depuse lângă el (un bol mic și o oglindă mică din bronz, trecută prin foc), toate erau așezate pe nivelul de călcare antic, peste stratul de cenușă ce a rezultat din focul făcut pentru purificarea suprafeței respective (fig. 3 și 6/d).

Compoziția nisipoasă a tumulului și uniformitatea de culoare în toată stratigrafia lui, nu ne-a permis să stabilim nici un fel de observații de acest ordin privind existența mormântului înainte de construirea movilei sau depunerea lui ulterioară și nici o formă de relație cu celelalte elemente din complexul respectiv.

Depunerea urnei pe nivelul de călcare antic, purificat anterior prin foc, ne determină să tragem concluzia asupra existenței unei contemporaneități dintre acest mormânt și construcția tumulului, cu toate celelalte elemente pe care le cuprinde: platformele ringului și camera funerară. Îngroparea urnei după construirea tumulului presupune că cei ce au introdus urna și ofranda respectivă erau cunoscători ai ritualului privind obligativitatea așezării întregului inventar numai pe solul purificat (aspect pe care l-am mai întâlnit și în alte situații la necropola tumulară romană de la Noviodunum), sau pur și simplu, urna a fost depusă înainte de înălțarea movilei.

Materialul descoperit în aceste complexe tumulare se află la Muzeul de Arheologie al Institutului de Cercetări Eco-Muzeale din Tulcea și se compune din:

a) *Inventarul mormântului de incinerare*, alcătuit din:

* *V a s u l - u r n ă*, care este o cană cu corpul sferoidal, confecționată dintr-o argilă fină, nisipoasă, fragilă și permeabilă. A fost ars la temperatură ridicată, fapt ce i-a dat un aspect oxidant, cu o nuanță roșie-cărămizie. Pereții vasului sunt subțiri și poartă urme de vopsea maronie. Gura și gâtul până la umerii cunii lipsesc, sparte voit pentru noua sa destinație. A fost prevăzută cu o toartă plată ce mai păstrează la bază aspectul formei sale și o lățime de 3,5 cm. Fundul este inelar, având un diametru de 9/9,5 cm. Înălțimea actuală măsoară 22 cm, iar diametrul maxim este de 19 cm. Inv. 37.089 (fig. 3/a).

* *B o l*, descoperit lângă urnă împreună cu rămășițele unei oglinzi din bronz. El este realizat dintr-o argilă gălbuie, fiind acoperit în interior și parțial în exterior cu un strat subțire de vopsea neagră-maronie. În exterior, aceasta suprapune pe mici porțiuni, o altă suprafață a pereților acoperită cu vopsea roșie. Nuanțe de vopsea roșie se percep sub stratul rarefiat de vopsea neagră, precum și în interiorul bolului, mai ales în curba de sub buză. Ca formă, bolul are buza arcuită spre interior, fundul este inelar și puțin evazat. Diametrul lui măsoară 3,3 cm, iar înălțimea 0,4 cm. Diametrul maxim al bolului este de 8 cm, deschiderea interioară fiind de 6,6 cm, iar înălțimea lui este de 3,1 cm. Inv. 37.110 (reinventariat cu nr. 40.246) (fig. 3/c).

* *O g l i n d ă d i n b r o n z*, distrusă în cea mai mare parte, cu resturile torsionate, dovadă a trecerii ei prin foc. Oglinda a fost realizată într-un format mic, cu diametrul de 13 cm, fiind introdusă într-o ramă de bronz și prevăzută cu un mâner din fier rotund în secțiune, și prins de placă prin două nituri (fig. 3/b). Detaliul înscrie posibilitatea trecerii acestei oglinzi printr-un atelier de reparații unde i s-a prins mânerul de fier cu ajutorul celor două nituri. Inv. 37.091.

În interiorul urnei, peste oasele calcinate, au mai fost descoperite următoarele obiecte:

* *D o u ă s i l e x u r i*, din care s-a putut păstra doar unul, care poartă numărul de inventar 37.092. Acesta are dimensiunile: 3,2/2,2 cm (fig. 4/a).

* *U n v â r f d e s ă g e a t ă* din fier, cu trei muchii. Lungimea totală este de 5 cm, din care 1,4 cm are tija. Inv. 37.099 (fig. 4/b).

* *U n n a s t u r e* cu corpul din fier, în formă semisferică (bumb) acoperit în exterior cu o foiță de bronz în onduleuri, care s-a distrus (fie prin foc, fie prin îmbătrânire), din care se mai păstrează acum doar marginea de jos. Îmbrăcămintea din partea concavă și urechea de prindere sunt din fier. Are un diametru de 2,1 cm. Inv. 37.090 (fig. 4/c).

* *F u s a i o l ă d i n l u t* în formă bitronconică, cu diametrul maxim de 3,2 cm și înălțimea de 2 cm. Inv. 37.094 (fig. 4/d).

* Piesă din lut în formă biconică, a cărei utilitate sau reprezentare este neidentificabilă. Are o lungime de 3,6 cm și un diametru maxim de 2 cm. Inv. 37.095 (fig.4/e).

* Opincuță din lut (miniatură), care poate fi interpretată și ca o bărcuță ori mărgică, datorită orificiului pe care îl are la unul din capetele sale. Dimensiuni: 3,2/1,2 x 1,4 cm. Inv. 37.096 (fig. 4/f).

* Două greutateți pentru plasă de pescuit realizate din lut (în miniatură), din care una s-a găsit într-o formă fragmentată (partea inferioară lipsește). Dimensiuni: 1,8/1,3 cm (Inv. 37.097); diametrul: 1,6 cm (Inv. 37.098) (fig. 4/g).

* Vas din lut (miniatură), decorat cu proeminențe. Dimensiuni: 3,2/2,2 cm. Inv. 37.093 (fig. 4/h).

* Trei figurine antropomorfe din lut (miniaturi), realizate într-o formă schematică, fără a se putea determina dacă reprezintă bărbați sau femei. Dimensiuni: 3,8/2,2 cm (Inv. 37.100); 2,2/1,4 cm (Inv. 37.101); 2/1,3 cm (Inv. 37.102) (fig. 4/j).

* Piesă plată din lut în formă romboidală, cu aspect de mărgea. Dimensiuni: 1,5/1,3 cm. Inv. 37.103 (fig. 4/k).

* Trei exemplare mărgele din sticlă în formă sferică și brăzdate longitudinal și latitudinal de striuri. Dimensiuni: 1,2/1,1 cm. Inv. 37.104 - 37.106 (fig. 4/i).

* Mărgele din sticlă albastră cu decor "ochi de pisică" albi. Dimensiuni: 1/1 cm. Inv. 37.107 (fig. 4/i).

* Treizeci exemplare mărgele din sticlă de diferite forme și mărimi, din care unele trecute prin foc, ceea ce a produs deformarea lor și o slăbire a forței de conservare. Toate poartă numărul de inventar 37.108 (fig. 4/i).

Datarea acestui mormânt rămâne o problemă tributară situației din întregul complex funerar, întrucât nici unul din obiectele de inventar nu poate fi încadrat într-o anumită limită cronologică. Vasul-urnă este o cană realizată la roată undeva în centrele locale. Forma acesteia, atât cât ni s-a păstrat, nu ne poate ajuta să-i găsim o analogie cu alte asemenea descoperiri decât în linii mari. Aceeași situație rezultă și din analiza bolului descoperit ca vas de ofrandă lângă urnă. Stratul superficial de vopsea neagră din interiorul bolului, ca și din exteriorul său nu constituie decât o încercare de imitare a firnisului folosit în centrele mediteraneene. Ca atare, ca și primul vas, și cel de al doilea nu poate fi decât tot un produs autohton, lucrare a unui artizan-olar local, fie din unul din centrele grecești vest-pontice, fie din *factoriile* acestora.

Deasemenea, nici unul din obiectele descoperite în interiorul urnei nu poate fi încadrat în limitele unor date certe. Atât mărgelele de sticlă cât și vârful de săgeată sunt obiecte folosite pe perioade de timp destul de mari, unele mergând chiar și în timpurile anterioare celei elenistice, așa cum sunt mărgelele din sticlă.

Ca atare, toartele de amfore șampilate care s-au descoperit pe platformele cu fragmente ceramice ce alcătuiau ringul tumular, rămân elementele care ne datează cu certitudine absolută întregul complex tumular. Inventarierea materialului ceramic descoperit, studierea acestuia și, mai ales, clasarea și asocierea tuturor fragmentelor în vederea restaurării vaselor sacrificate ne-a facilitat formularea unei prime concluzii referitoare la practicile ritual-funerare care s-au folosit la acest mormânt. Aceasta susține ideea că sacrificarea acestor amfore, al căror număr rămâne pentru noi impresionant de mare, s-a făcut în altă parte, de unde s-a adus la mormânt numai o parte din resturile vaselor sparte.

Așa se face că, din marea cantitate de fragmente nu s-au putut restaura decât două amfore, și acelea doar parțial. Chiar dacă o serie de fragmente ascund posibilitatea restaurării unor părți din corpul amforelor, cu certitudine susținem afirmația că nici unul din fragmentele existente nu ne ajută să mai completăm sau să restaurăm părți din gâturile, din umerii sau din fundul amforelor sacrificate. Lipsa majorității unor astfel de părți din vase este o certitudine că sacrificarea acestor amfore s-a făcut fie la locul incinerării, fie în altă parte, unde s-a organizat "banchetul funebru".

b) *Din tot materialul ceramic fragmentar*, în care s-au găsit 40 de toarte sau fragmente de toarte de amfore șampilate, după cum urmează:

Movila I

Nr. crt.	Nr. inven.	Descrierea pastei amforei sau toartei	Forma și dimensiunile ștampilei	Simbol	Legendă	Note și Fig.
0	1	2	3	4	5	6
1	36951	Partea superioară a amforei cu ambele toarte. Pastă roz-pal cu angobă roz-gălbui. Diam. gât în interior : 9 cm.	Dreptunghiulare a) 3,5 / 1,4 cm	Capul lui Helios	<i>ΕΠΙ ΤΙΜΑ ΣΑΓΟΡΑ Ἐπὶ Τιμα σαγόρα</i>	7 fig.7/a
			b) 3,5 / 1,3 cm	F. simbol	<i>ἘΥΑΚΙΝ[ΘΙ]ΟΥ ΜΑΡΣΥΑ Ἐυακινθίου Μαρσύα</i>	8 fig.7/b
2	36979	Fragment toartă, gât și buză. Pastă roz, angobă gălbuie.	Dreptunghiulară 4 / 1,6 cm	În capăt stânga, la exter. stea cu 8 raze	<i>ΕΠΙ ΑΓΕ ΜΑΧΟΥ Ἐπὶ Ἀγε μάχου</i>	9 fig.7/c
3	36996	Fragment toartă, gât și buză. Pastă roz-pal, angobă gălbuie.	Rotundă-fragment. Diam. 3 / 2,8 cm	Floare rodie, frunze neclare, înconjurată cu un cerc	<i>ΕΠΙ ΑΓΓΕΜΑΧΟΥ Δ _ _ _ Ἐπὶ Ἀγεμάχου Δ _ _ _</i>	10 fig.7/d
4	36967	Fragment toartă. Pastă fină, roz-pal, angobă gălbuie.	Dreptunghiulară 4,7 / 1,4 cm	Text pe două rânduri	<i>ΚΑΡΝΕΟΥ ΕΠΙ ΑΙΝΗΤΟΡΟΣ Καρνέου Ἐπὶ Αἰνήτορος</i>	11 fig.7/e
5	36984	Fragment toartă și gât. Pastă fină, roz-pal, angobă gălbuie.	Rotundă, parțial ciobită. 3 / 3,1 cm	Floare rodie cu imagine și text prost conservate	<i>Ε[ΠΙ] ΑΙΝΗΤΟΡΟΣ Α[Γ]ΡΙΑΝΙΟ[Υ] Ἐ[πὶ] Αἰνήτορος Ἀ[γ]ριανί[ου]</i>	12
6	36964	Fragment toartă. Pastă fină, roz-pal, angobă gălbuie.	Dreptunghiulară 3,8 / 1,7 cm	Text pe două rânduri	<i>Ε(ΠΙ) Α(Ι)ΝΗΤΟΡΟΣ ΠΕΔΑΓΕΙΤΝΟΥ Ἐπὶ Α[ι]νήτορος Πεδαγειτνίου</i>	13 fig.7/f

⁷ V. Canarache, *Importul amforelor ștampilate la Istria*, București, 1957, p. 253/(600) : *ΕΠΙ/ΤΙΜΑ_ ΓΟΡΑ*, fără simbol, p. 254/(601); cu trimitere la Pridik, 1917, p. 18, nr. 369, 370 - cu simbol "capul lui Helios"; Livia Buzoianu, *Pontica* 13, 1980, pp. 133 și urm., datată 220 - 200; idem, *Pontica* 25, 1992, pp. 99 - 165, unde își corectează cronologia și aduce la zi bibliografia după Virginia Grace, *Hesperia* 54, 1985, pp. 1 - 54 și după schema cronologică sintetizată de Empereur-Hesnard în *Céramiques hellénistiques et romaines*, II. Les amphores hellénistiques, pp. 18 - 20. Pentru eponimul *ΤΙΜΑΣΑΓΟΡΑ* da încadrare în prima jumătate a sec. II a.Chr.; v. p. 114; V. Lungu, *l.c.*, p. 213/I/1-a, asociație inedită, datează după Virginia Grace, *Hesperia* 54, 1985, pp. 1 - 54; ștampila de față este încadrată între 197 - 196 a.Chr.

⁸ V. Lungu, *l.c.*, p. 213/(I/1-b), aceeași asocieră și încadrare ca mai sus.

⁹ V. Canarache, *op. cit.*, p. 226/(503), apare pe ștampila rotundă datată 220 - 180 a.Chr., cu trimitere la Pridik, p. 1, nr. 1, 2, 3, unde apare un text liniar și rotund la nr. 4 și 5; M. Gramatopol și Gh. Poenaru-Bordea, *SCIV*, 19, 1968, I, p. 55/(33); legendă întocmai la L. Buzoianu, *l.c.*, p. 130, simbol "cap Helios"; idem, *l.c.*, 1992, p. 147, gr. III, datată în primele decenii ale sec. II a.Chr.; V. Lungu, *l.c.*, p. 213/(II/2-a), datată 195 a.Chr.

¹⁰ Ca mai sus, v. nota 9; la V. Lungu, *l.c.*, p. 213/(II/3-a), unde propune completarea textului *Α(αλίου)* sau *Α(voσέου)*, datată 195 a.Chr. și o asociază cu ștampila cu inv. 36.983 (v. nota 25).

¹¹ Asemănător cu textul inversat, la L. Buzoianu, *l.c.*, p. 131/(10), cu trimiteri la descoperiri asemănătoare la Olbia și în literatura bulgară - datată 220 - 180 a.Chr.; la V. Lungu, *l.c.*, p. 214/(II/4-a), datată 194 a.Chr. și o asociază cu ștampila cu inv. nr. 36.960 (asociație inedită).

¹² L. Buzoianu, *l.c.*, 131/(10), dateare 220 - 180 a.Chr.; V. Lungu, *l.c.*, p. 214/(II/5-a), datează 194 a.Chr. și o asociază fără similitudini cu ștampila cu nr. inv. 36.993.

¹³ Idem ca mai sus, nota 12.

0	1	2	3	4	5	6
7	36972	Fragment toartă. Pastă roz-pal. Angobă slabă roz-gălbuie.	Rotundă 2,2 / 2,3 cm	Floare rodie cu frunze puțin clare	<i>ΕΠΙ ΑΙΝΗΤΟΡΟΣ</i> 'Επί Αινήτηρος	14
8	36997	Fragment toartă cu o parte din gât. Pastă roz-pal, angobă gălbuie	Dreptunghiulară 3,6 / 1,5 cm	Text pe trei rânduri	<i>ΕΠΙ</i> <i>ΑΙΝΗΤΟΡΟΣ</i> <i>ΔΙΟΣΘΕΟΥ</i> 'Επ[ι] <i>Αήτηρος</i> <i>Δ[ι]οσθέου</i>	15 fig.7/g
9	36991	Fragment de gât cu toartă din pastă roz- pal, cu angobă gălbuie spre roz	Dreptunghiulară 4,2 / 0,8 cm	Text șters pe un rând	<i>ΕΠΙ</i> <i>[ΔΕΜΟΚΡΑΤΕΥΣ]</i> ? sau <i>ΔΑΜΟΚΛΕΥΣ</i> 'Επί (Δαμοκράτεως) sau Δαμοκλεῦς?	16
10	36966	fragment toartă cu gât și buză.Pastă fină, roz-pal, angobă slab gălbuie spre roz.	Dreptunghiulară 3,05 / 1,3 cm	Text pe două rânduri	<i>ΕΠ(Ι) ΙΕΡΕΩΣ</i> <i>ΑΓΕΜΑΧΟΥ</i> 'Επ[ι] Ιερέως 'Αγεμάχου	17 fig.7/h
11	36970	Fragment toartă. Pastă roz cu angobă gălbuie.	Dreptunghiulară 3,7 / 1,7 cm	Text pe trei rânduri	<i>ΕΠΙ ΚΛΕΩ</i> <i>ΝΥΜΟΥ</i> <i>ΥΑΚΙΝΘΙΟΥ</i> 'Επί Κλεω νύμου 'Υακινθίου	18 fig.7/i
12	36989	Fragment toartă. Pastă roz-pal, angobă gălbuie	Dreptunghiulară 3,5 / 1, 5 cm	Text pe două rânduri	<i>ΕΠΙ ΚΡΑΤΙΔΑ</i> <i>ΔΑΛΙ_Υ</i> 'Επί Κρατίδα Δαλί[ο]υ	19 fig.7/j
13	36968	Fragment toartă din pastă roz-pal cu angobă superficială pal-gălbuie.	Dreptunghiulară 3,6 / 1,5 cm	Text pe două rânduri	<i>ΕΠΙ ΚΡΑΤΙΔΑ</i> <i>ΠΑΝΑΜΟΥ</i> 'Επί Κρατίδα Πανάμου	20
14	36981	Fragment toartă. Pastă roz-pal, angobă gălbuie	Dreptunghiulară 3,5 / 1,1 cm	Text clar pe două rânduri	<i>ΕΠΙ ΘΕΣΤΟΡΟΣ</i> <i>ΠΑΝΑΜΟΥ</i> 'Επί Θέστορος Πανάμου	21
15	36976	Fragment toartă, pastă roz-pal cu angobă slabă roz- gălbuie.	Dreptunghiulară 3,5 / 1,1 cm	Text pe două rânduri foarte șters	<i>ΕΠΙ</i> <i>[ΣΩΣΤΡ]ΑΤ[ΟΥ]</i> <i>ΠΑΝ_ _ _ _</i> 'Επί (Σωστρ)άτου Παν[άμου]	22

¹⁴ L. Buzoianu, *l.c.* ca mai sus; V. Lungu, *l.c.*, p. 214/(10), datată 194 a.Chr.

¹⁵ L. Buzoianu, *l.c.* ca mai sus; V. Lungu, *l.c.*, p. 214/(11), datată 194 a.Chr.

¹⁶ V. Canarache, *op. cit.*, pp. 230 și urm.; numele eponimului apare pe ștampila rotundă la pp. 230 și urm., la nr.515, 516 și 517 - ΔΑΜΟΚΡΑΤΕΥΣ; L. Buzoianu *l.c.*, p. 182/(23); V. Lungu, *l.c.*, p. 214/(12), interpretat Δαμοχλῆς, datată 193 a.Chr.

¹⁷ V. Canarache, *op. cit.*, p. 237/(535); L. Buzoianu, *l.c.*, p. 130/(1), datată 220 - 180 a.Chr.; V. Lungu, *l.c.*, p. 214/(III-9), datată 195 a.Chr.

¹⁸ V. Canarache, *op. cit.*, p. 248, apare în variante la nr. 578, 579 și la p. 249/(582), datată 220 - 180 a.Chr.; V. Lungu, *l.c.*, p. 214/(7-a), datează 198 a.Chr. și o asociază cu ștampila cu nr. inv. 36.962.

¹⁹ L. Buzoianu, *l.c.*, p. 132/(30), numele eponimului apare pe ștampila rotundă; V. Lungu, *l.c.*, p. 214/(15) datat 201 a.Chr.

²⁰ L. Buzoianu, *l.c.*, p. 132/(30); V. Lungu, *l.c.*, p. 214/(16), datează 201 a.Chr.

²¹ L. Buzoianu, *l.c.*, p. 132/(26), apare pe ștampilă circulară; V. Lungu *l.c.*, p. 214/(13), datare 205 a. Chr.

²² V. Canarache, *op. cit.*, p. 251/(593), unde numele eponimului este Σο[στρ]άτου; V. Lungu, *l.c.*, p. 214/(17), datează la 206 a.Chr.

0	1	2	3	4	5	6
16	36987	Fragment de toartă cu gât și buză, pastă roz-pal cu angobă gălbuie.	Rotundă. Diam. 3 / 3	Floare rodie cu frunze neclare. Text neclar prin aplicare neuniformă a ștampilei	<i>ΕΠΙ ___ ΕΩΣ</i> <i>ΤΙΜΑΣΑΓΟΡΑ</i> <i>'Επ' [ίερ]έως</i> <i>Τιμασαγόρα</i>	23
17	36961	Pastă fină roz-pal cu angobă gălbuie	Dreptunghiulară 3,7 / 1,6 cm	Text pe două rânduri cu litere foarte șterse	(<i>ΕΠΙ</i>) <i>ΙΕΡΩ</i> ___ ___ <i>ΙΟΥ</i> <i>'Επι 'Ιέρω[νος]</i> <i>['Αγριαν]ίου</i>	24
18	36971	Fragment toartă din pastă roz-pal cu angobă roz-gălbuie.	Dreptunghiulară 1,5 x 2,5/3,3 cm	Stea cu opt raze în capătul stâng. Text pe două rânduri; incomplet.	<i>ΕΠ</i> ___ ___ <i>ΙΜΑΣ</i> <i>'Επ' ___</i> <i>[Τ]ιμασ[αγόρα]</i>	25
19	36978	Fragment de gât cu buză și toartă. Pastă roz cu angobă gălbuie.	Rotundă. 3 / 3 cm	Floare rodie. Text ilizibil	<i>ΕΡΜΑ</i> ___ <i>ΕΡΜΑ[ΙΟΥ] ?</i> <i>'Ερμαίου</i>	26
20	36959	Restaurată partea superioară cu gât și umeri. Pastă roz-pal cu angobă roz-gălbuie. Diam. max. 35 cm; diam. gât (interior) 9 cm. Pe toartă și gât, între buză și ștampilă, urme de vopsea roșie.	Ovoidală. 3 / 2,6 cm.	Floare de rodie cu frunze	<i>ΑΝΤΙΓΟΝΟΥ</i> <i>ΠΑΝΑΜΟΣ</i> <i>'Αντιγόνου</i> <i>Πάναμος</i>	27 fig.7/k
21	36960	Pastă fină roz-pal cu angobă gălbuie.	Dreptunghiulară 3,9 / 1,6 cm.	Fără simbol	<i>ΑΓΑΘΟΚΛΕΥΣ</i> <i>'Αγαθοκλεῦς</i>	28 fig.7/l
22	36969	Fragment toartă. Pastă fină, roz-pal.	Dreptunghiulară Fragment 3,6-3,7 / 1,5 cm	4 stele cu șase raze la colțuri. Dreapta sus – lipsă	<i>ΑΡΙΣΤΟΚΡΑ(ΤΕΥΣ</i> <i>)</i> * <i>'Αριστοκ[ρατ]εῦς</i> *	29 fig. 7/m
23	36990	Fragment toartă cu parte din gât și buză. Pastă roz, angobă gălbuie cu nuanțe de roz și vopsea roșie pe gât sub buză.	Dreptunghiulară 3,6 / 1,5 cm	Patru stele cu șapte raze în colțuri.	<i>ΑΡΙΣΤΟΚ[ΡΑΤ]ΕΥΣ</i> <i>Σ</i> * <i>'Αριστοκ[ρατ]εῦς</i> *	30 fig.8/b

²³ V. Lungu, *l.c.*, p. 214/(18), unde reîntregește: [*ίερ*]έως.

²⁴ V. Lungu, *l.c.*, p. 214/(14), reconstituie ca mai sus la nota 23 și datează 200 a.Chr., iar al doilea cuvânt, ca la nr. 5, nota 12.

²⁵ V. Lungu, *l.c.*, p. 214/(8), reconstituie numele eponimului *'Επ'Ιερέως*, și îl datează la 197/196 a.Chr.

²⁶ V. Lungu, *l.c.*, p. 215/(19), unde reconstituie numele fabricantului: *Αίvéας*; v. la V. Canarache, *op. cit.*, p. 260/(628), scris invers.

²⁷ V. Canarache, *op. cit.*, p. 229/(511, 512, 513), apare tot pe ștampilă rotundă; V. Lungu, *l.c.*, p. 215/(20), retranscrie *Πανάμου*.

²⁸ V. Canarache, *op. cit.*, p. 255/(607), cu trimitere întocmai și la Pridik, p. 21, nr. 423 - 437; V. Lungu, *l.c.*, p. 214/(4-b) o asociază cu inv. nr.36.967, transcriindu-l *Αγατοκλεῦς*.

²⁹ V. Canarache, *op. cit.*, p. 258/(618).

³⁰ Idem.

0	1	2	3	4	5	6
24	36975	Fragment toartă. Pastă fină, roz-pal, angobă gălbuie.	Dreptunghiulară 4 / 1,3 cm	În capăt stâng-stea cu 5 raze. Text pe două rânduri.	<i>ΙΣΜ.....ΟΥ?</i> <i>ΑΡΙΣΤ..ΙΑΑ</i> <i>Σμ[ινθι]ου</i> <i>Αριστ[ε]ίδα</i>	31 fig. 7/n
25	36974	Fragment toartă. Pastă roz, angobă gălbuie.	Dreptunghiulară 4,1 / 1 cm	Text pe 2 rânduri separ. de o linie în relief. În capătul drept stea cu 5 raze	<i>ΔΑΛΙΟΥ</i> <i>ΑΡΙ</i> _ _ _ _ _ <i>Δαλίου</i> _____ <i>Αρι[στέιδα]</i>	32 fig.7/o
26	36983	Fragment toartă. Pastă roz-pal, angobă gălbuie.	Rotundă (fragment) 2,9 cm	Floare rodie. Prima parte a textului șters.	<i>[ΔΑΜ]ΟΚΡΑΤ[ΕΥ]</i> <i>Σ</i> <i>[Δαμοκρά]τευς</i>	33 fig.7/p
27	36993	Fragment toartă. Pastă roz-pal.	Rotundă 3 / 2,9 cm	Floare rodie cu frunze neclare	<i>ΔΑΜΟΚΡΑΤΕΥΣ</i> <i>Δαμοκρατευς</i>	34 fig.8/a
28	36965	Fragment toartă. Pastă roz-pal, angobă gălbuie.	Rotundă 2,8 cm	Floare rodie cu frunze neclare	<i>ΔΑΜΟΚΡΑΤΕΥΣ</i> <i>Δαμοκρατευς</i>	35
29	36988	Fragment toartă. Pastă roz-pal, angobă gălbuie	Dreptunghiulară 3,6 / 1,6 cm	Fără simbol	<i>ΔΩΡΟΘΕΟΥ</i> <i>Δωροθέου</i>	36 fig.7/s
30	36992	Fragment toartă cu gât și buză. Pastă roz-pal, angobă gălbuie	Rotundă 2,4-2,5 / 2,7 cm	Floare rodie cu frunze neclare. Text neclar	<i>ΛΕΙ</i> _ _ _ _ <i>ΒΡΟΓΥΣ</i> <i>[Κ]λει[σμι]/</i> <i>βροτίδα (?)</i>	37
31	36962	Fragment toartă. Pastă fină roz, angobă gălbuie	Dreptunghiulară 3,8 / 1,5 cm	Stea cu opt raze. Dreaptă Text pe două rânduri, șters.	<i>Υ</i> _ _ _ _ <i>ΤΟΥ</i> <i>Υ[ακινθ]τυου ?</i>	38
32	36977	Fragment toartă cu gât și buză. Pastă roz-pal, angobă gălbuie	Dreptunghiulară 4,8 / 1,5 cm	Fără simbol	<i>ΦΙΛΑΙΝΙΟΥ</i> <i>Φιλαινίου</i>	39 fig.7/v
33	36985	Fragment toartă. Pastă roz-pal, angobă gălbuie	Dreptunghiulară 6,3 / 1,3 cm	Text pe două rânduri	<i>ΜΑΡΣΥΑ</i> <i>ΠΑΝΑΜΟΥ</i> <i>Μαρ(σ)ύα</i> <i>Πανάμου</i>	40 fig.7/t
34	36994	Fragment toartă. Pastă roz-pal, angobă gălbuie	Dreptunghiulară 3,4 / 1,5 cm	Simbol-o torță	<i>ΣΩΚΡΑΤΕΥΣ</i> <i>Σωκράτευς</i>	41 fig.7/u

³¹ V. Lungu, *l.c.*, p. 215/(21) îl reconstituie astfel: *Σμινθίου/Αριστ[ε]ίδα*.

³² V. Lungu, *l.c.*, p. 213/(2-b) o asociază cu ștampila cu inv. nr. 36.979 și reconstituie al doilea nume ca fiind *Αρίστέιδα*.

³³ V. Canarache, *op. cit.*, p. 231/(515, 516 și 517), cu trimitere la Pridik, p. 24, nr. 558 - 560; L. Buzoianu, *l.c.*, p. 135/(15 - 17); V. Lungu, *l.c.*, p. 213/(3-b), o asociază cu ștampila cu inv. nr. 36.996.

³⁴ Idem ca mai sus, la: V. Canarache, *op. cit.*, și L. Buzoianu, *l.c.*; V. Lungu, *l.c.*, p. 214/(5-b) o asociază cu ștampila cu nr. inv. 36.984.

³⁵ Idem ca mai sus, la: V. Canarache, *op. cit.*, și L. Buzoianu, *l.c.*; V. Lungu, *l.c.*, p. 215/(25).

³⁶ V. Lungu, *l.c.*, p. 214/(7-b), o asociază cu ștampila cu inv. nr. 36.970.

³⁷ V. Lungu, *l.c.*, p. 215/(226), face reconstituirea *[Κλεισι]μβροτίδα [βα]δρο[μο]ς*.

³⁸ V. Lungu, *l.c.*, p. 214/(8-b), îl reconstituie *Κ[ακινθ]ίου/Αρίστέιδα*.

³⁹ V. Canarache, *op. cit.*, p. 266/(651); V. Lungu, *l.c.*, p. 214/(6-b), o asociază cu ștampila cu inv. nr. 36.964.

⁴⁰ V. Canarache, *op. cit.*, p. 263/(640 și 641); L. Buzoianu, *l.c.*, p. 137/(32 și 33), o datează 200 - 180 a.Chr.; V. Lungu, *l.c.*, p. 215/(27), îl reconstituie într-o formă greșită: *Μαρύα*.

⁴¹ V. Canarache, *op. cit.*, p. 265/(649), cu trimeri întocmai la Pridik, p. 33, nr. 823 - 827; L. Buzoianu, *l.c.*, p. 139/(44), datată 220 - 180 a.Chr.; V. Lungu, *l.c.*, p. 215/(28).

0	1	2	3	4	5	6
35	36986	Fragment toartă. Pastă roz-pal, angobă gălbuie	Dreptunghiulară (fragmente) Lată 1,2 cm	Text păstrat parțial	____ATEΥΣ [Αριστοκρ]άτεύς sau [Σωκρ]άτεύς	42
36	36980	Fragment toartă	Dreptunghiulară 3,6 / 1,4 cm	Lipsă colț stânga sus. Text ilizibil	_____ _____άΟΥ _____ου	
37	36963	Fragment toartă	Dreptunghiulară (fragment) lăț: 1,3 cm lung. păstrată 0,4 cm	Text ilizibil	_____ΓΟ _____γο	
38	36982	Fragment toartă cu gât și buză. Pastă roz cu angobă fină, gălbuie	Dreptunghiulară 3,8 / 1,6 cm	Text pe trei rânduri, ilizibil	_____ _____ ΠΡΑΜΥ (?) _____ _____ Πράν [.....]?	43
39	36973	Fragment toartă cu gât și buză. Pastă roz- pal cu angobă slabă, gălbuie	Dreptunghiulară 3,8 / 1,3 cm	Stânga sus stea cu șase raze. Text ilizibil	ΕΠΙ ____Ρ ____< ΤΟΜΟ ____ΟΥ 'Επί[...]ρ[...] Τομο[...]ου	
40	36995	Fragment toartă. Pastă roz, angobă gălbuie.	Dreptunghiulară lătă: 1,4 cm	Stea cu cinci raze în colț jos	Δ ____ Δ ____	

A doua movilă, numerotată M II, era situată, așa după cum am menționat mai sus, în partea de nord față de prima. Ea avea un mare grad de aplatizare, încât forma ei era aproape imperceptibilă în peisajul general al locului. Săpătura s-a realizat în același mod ca și la cea anterioară, rezultatele fiind însă cu mult mai slabe.

Dimensiunile acestei movile au înregistrat un diametru de 16,50 m pe direcția est-vest și 17,40 m pe cea de la sud la nord.

Nivelul de călcare antic, marcat și aici destul de evident prin stratul de cenușă rezultat în urma purificării solului prin foc, a ușurat interpretările și măsurătorile stratigrafice. Săpătura noastră s-a efectuat până la adâncimea de 1,40 m, iar înălțimea movilei propriu-zise nu a depășit 0,65 - 0,70 m (măsurat de la baza acesteia, marcată de stratul de cenușă). De altfel, pe același nivel au fost descoperite și grupajele fragmentelor ceramice care punctau traseul ringului funerar. La aceste sublinieri stratigrafice, observațiile noastre mai pot remarca existența aceleiași compoziții geologice ale mantalei de pământ ce forma movila propriu-zisă cu solul terenului din jur sau de sub ea.

La gradul de aplatizare amintit, este firesc ca și descoperirile arheologice să fie cu mult mai sărace. În movilă nu s-a găsit decât un mic grupaj de fragmente ceramice situate în jurul unei pietre, care ar putea fi atribuite drept rămășițele unui mormânt. Acestea provin de la un vas lucrat cu mâna din pastă grosieră, decorat cu benzi alveolate și aplicate pe pereții lui. Grupajul amintit a constituit de fapt singurele mărturii arheologice în toată jumătatea vestică a movilei. În jumătatea de est, opt grupaje sau platforme izolate, alcătuite din fragmente ceramice provenite de la amfore rodiene, marcau traiectoria ringului în forma unui semicerc (fig. 2). În centrul movilei câțiva bolovani din piatră constituiau poate rămășițele altui mormânt. Ca atare, singurele materiale care ne dau unele informații asupra existenței și încadrării cronologice a acestui mormânt tumular îl constituie fragmentele ceramice din grupajele ringului. Din totalul fragmentelor ceramice descoperite s-a putut reconstitui partea superioară de la trei amfore, din care două purtau ștampile pe ambele toarte (fig. 5 și fig. 8/e - d). Astfel, cele opt mânuși de amfore cu ștampile care au fost descoperite printre fragmentele ceramice din această movilă se asociază sau nu, după cum urmează:

⁴² Reconstituire după V. Canarache, *l.c.* mai sus; ar putea fi reconstituit și după L. Buzoianu, *l.c.*, p. 132/(20 și 22), unde apare ΑΡΗΟΚΡΑΤΕΥΣ sau ΔΑΜΟΚΡΑΤΕΥΣ; idem, p. 135/16 și 17); V. Lungu, *l.c.*, p. 215/(29), îl reconstituie ΔΑΜΟΚΡΑΤΕΥΣ

⁴³ Poate fi reconstituită după V. Canarache, *op. cit.*, p. 239/(543), Πανάμου; V. Lungu, *l.c.*, p. 215/(30), îl reconstituie γοαχινθίου.

Movila II

Nr crt	Nr. inven.	Descrierea pastei amforei sau toartei	Forma și dimensiunile ștampilei	Simbol	Legendă	Note și Fig.
0	1	2	3	4	5	6
1	37082	Restaurată partea superioară și cu ambele toarte. Pastă roz-pal. Înălțimea gâtului: 24 cm.; deschiderea gurii: 9-10 cm (interior) și 12 cm (exterior); buza: 1 / 1 cm. Angobă gălbuie și vopsea roșie pe gât și sub buză	a) 4 / 1,5 cm	Text pe două rânduri. Dreapta jos-simbol neclar	<i>ΕΠΙ ΔΑΜΟ ΘΕΜΙΟΣ</i> <i>Ἐπὶ Δαμο Θεμίος</i>	44 fig.8/e
			b) 4 / 1,5 cm	Text pe două rânduri; în parte, litere ilizibile	<i>___ΡΟΜΙΟΥ</i> <i>ΑΓ _ _ Σ _ _ _</i> <i>[B]ρομίον</i>	45
2	37081	Restaurată partea superioară, cu ambele toarte. Pastă roz-pal, angobă gălbuie. Gâtul: 12 cm înălțime; diam. gurii: 10 cm (interior) și 12 cm (exterior)	a) 3,9 / 1,3 - 1,4 cm	Text pe două rânduri, fără simbol	<i>ΕΠΙ ΩΕΦΑΡΝΕΥΣ</i> <i>ΞΣΜΟΦΟΡΙΟΥ?</i> <i>Ἐπὶ Θευφορνεὺς Θεσμοφορίου</i>	46 fig. 8/f
			b) 4 / 1,4 cm	Text pe un rând; simbol făclie	<i>Σ_ΚΡΑΤΕΥΣ</i> <i>Σωκράτεὺς</i>	47 fig.8/i
3	37084	Fragment din gâtul unei amfore cu partea superioară a ambelor toarte. Pastă fină, roz-pal; angobă gălbuie. Vopsea roșie pe gât, între buză și ștampile și pe toarte	a) 3,5/1,1 cm	Text pe două rânduri; fără simbol	<i>ΕΠΙ ΙΑΣΙΚΡΑΤΕΥΣ</i> <i>[ΠΑ]ΝΑΜΟΥΨ</i> <i>Ἐπὶ Ἰασικρατεὺς [Πα]ναμου</i>	48 fig.8/k
			b) 3,3 / 1 cm	Fără simbol	<i>ΔΙΟΥ</i> <i>Δίου</i>	49 fig.8/g
4	37083	Restaurată partea superioară cu o singură toartă. Aceleași dimensiuni ca mai sus și aceeași pastă	Dreptunghiulară 3,8 / 1,5 cm	Text pe trei rânduri (al treilea rând ilizibil)	<i>ΕΠΙ ΚΛΕ _ _ Ο</i> <i>ΜΑΧΟΥ</i> <i>Α _ _ _ _ _ ΟΥ</i> <i>Ἐπὶ Κλειτο μαχον Ἀ[...]ου</i>	50 fig.8/h
5	37086	Fragment toartă cu gât și buză. Pastă roz-pal cu angobă roz-gălbuie	Dreptunghiulară 3,7 / 1,5 cm	Text pe un rând; fără simbol	<i>ΑΡΙΣΤΙΩΝΟΣ</i> <i>Ἀριστίωνος</i>	51 fig.11/g

⁴⁴ M. Gramatopol și Gh. Poenaru-Bordea, *l.c.*, p. 57/(47), apare în ștampilă circulară și datată 220 -180 a.Chr.; L. Buzoianu, *l.c.*, în Pontica 25, 1992, p. 144/(260) la gr. I și II; V. Lungu, *l.c.*, p. 215/(1-a) - T.B.

⁴⁵ L. Buzoianu, *l.c.*, Pontica 13, 1980, p. 135/(14) apare BPOM[Ι]ΟΥ, datare 180 - 150 a.Chr.; idem, Pontica 25, p. 151/381; V. Lungu, *l.c.*, p. 216/(3-a) - T.B.

⁴⁶ V. Canarache, *op. cit.*, p. 250/(585); L. Buzoianu, Pontica 13, 1980, p. 133/(33) ; idem, Pontica 25, p. 148/(324).

⁴⁷ V. Canarache, *op. cit.*, p. 265/(649); L. Buzoianu, *l.c.*, Pontica 13, 1980, p. 139/(44), datată 220 - 180 a.Chr.; idem, Pontica 25, p. 150/(366 - 367); V. Lungu, *l.c.*,

⁴⁸ V. Canarache, *op. cit.*, p. 245/(568); L. Buzoianu, Pontica 13, p. 132/(27), apare *ΕΠ[Ι] ἸΑΣΙΚΡΑ ΤΕΥΣ*.

⁴⁹ V. Canarache, *op. cit.*, p. 260/(625); L. Buzoianu, *l.c.*, Pontica 13, p. 136/(22), cu mențiunea în nordul Dobrogei, datată 200 - 180 a.Chr.; idem, *l.c.*, Pontica 25, p. 150/352, gr. a III-a.

⁵⁰ V. Canarache, *op. cit.*, p. 247/(573).

⁵¹ M. Gramatopol și Gh. Poenaru-Bordea, *l.c.*, p. 58/(65); V. Canarache, *op. cit.*, p. 241/(551), unde apare ca eponim și la p. 257/(616), unde apare grafic întocmai ca la noi în lista de producători.

0	1	2	3	4	5	6
6	37085	Fragment toartă cu gât și buză. Pastă roz-pal, angobă gălbuie. În partea superioară a buzei - canelură circulară	Circulară	Floare de rodie ștearsă în mare parte împreună cu o parte din text	[_ _ _] ΑΓΡΙΑΝΙΟΥ [Αίvéα] 'Αγριανίου	52
7	37087	Fragment toartă cu gât și buză. Pastă roz-pal cu angobă gălbuie. În partea superioară a buzei -canelură circulară.	Circulară (fragment)	Floare de rodie - parțială Text parțial	_____ΥΣ υς	
8	37088	Fragment toartă cu o parte din gât și buză. Pastă fină, roz-pal, cu angobă gălbuie. Deasupra toartei și pe gât - urme de vopsea roșie	Dreptunghiulară lată: 1,5 cm; lung.: se mai păstrează 1,2 cm	Text fragmentar	_____ΙΙΟ [...]ΙΙΟ	

Cu toate că cercetările de la Dunăvățul de Sus, com. Murighiol, ni se prezintă în aparență cu un rezultat sărac, importanța lor, sub aspectul informației, ne permite însă a le situa printre acele izvoare arheologice ce pot susține o serie de răspunsuri la multiplele probleme pe care le ridică istoriografia acestei perioade istorice.

Un prim interes științific îl are însăși această prezență, relativ mare, de ștampile în complexe închise, așa cum au fost cele două movile funerare. Situația dă posibilitatea elaborării unor studii ce pot aborda mai multe probleme, fie de ordin epigrafic, cum ar fi cele legate de reconstituirea onomasticii pentru centrul de producție de unde provin amforele respective, fie de ordin comercial și chiar politic, atât pentru cei ce le-au furnizat, cât și pentru zona gurilor Dunării. Prezența unui număr atât de mare de elemente care provin dintr-un centru de producție egeean ne atrage atenția asupra rolului economic pe care îl juca Rodosul la sfârșitul secolului III și începutul celui următor a.Chr., precum și importanța gurilor Dunării în orientarea și intensitatea traficului comercial al acestor puteri maritime.

Analizată sub acest ultim aspect, o astfel de prezență de fragmente amforice ne dă certitudinea că în perioada respectivă a existat un trafic comercial intens în această zonă, ceea ce presupune și existența unui important centru care să faciliteze promovarea unui comerț de tranzit activ. Pentru perioada de care vorbim, un asemenea centru care să asigure efectuarea comerțului de tranzit nu putea fi decât un *factoriu*.

Stratigrafia evidențiată prin cercetările efectuate la cetatea romană de la Murighiol, situată doar la 1 km de descoperirea noastră și care trece a fi vechiul Halmyris, ne documentează cu certitudine existența unei astfel de așezări pe promontoriul respectiv⁵³. De altfel, în stratigrafia cetății s-au descoperit destul de multe, raportat la volumul săpăturii, fragmente de amfore și ștampile rodiene care pot susține că așezarea de aici a jucat un astfel de rol înainte de venirea romanilor.

Legat de problema descoperirii noastre, existența resturilor de amfore rodiene și, mai ales, a toartelor ștampilate, are o deosebită importanță prin faptul că datele ce ni le-au furnizat încadrează de la bun început mormintele tumulare cercetate în limitele unei cronologii foarte restrânse. După datele menționate în catalogul de mai sus, asupra cărora vom reveni cu o serie de precizări și comentarii, aceste monumente funerare au putut fi construite aproximativ către sfârșitul primului sfert sau spre jumătatea celui de-al II-lea secol a.Chr. Cea mai târzie ștampilă a fost datată de V. Lungu⁵⁴ cu anul de

⁵² V. Canarache, *op. cit.*, p. 228/(507), unde apare pe ștampilă rotundă ca la noi cu text clar complet: *AINEA ΑΓΡΙΑΝΙΟΥ* și la p. 260/(626 și 627).

⁵³ M. Zahariade și colaboratorii, *l.c.*, pass.

⁵⁴ V. Lungu, *l.c.*, p. 214/(12).

fabricație 193 a.Chr. (v. ștampila cu nr. inv. 36.991, de la nr. crt. 9 din catalog). Livia Buzoianu, în noul său studiu, urcă cronologia unor producători spre jumătatea sec. II. a.Chr.⁵⁵. La limita de jos a încadrării cronologice a ștampilei menționate, trebuie avută în vedere și o perioadă de timp de la data fabricării și până la ajungerea ei în mormânt.

Pornind cu această certitudine cronologică în analiza celorlalte elemente de ordin ritual-funerar, descoperirea noastră ne poate da o seamă de răspunsuri la problemele ce la poate aborda un astfel de mormânt.

Din acest punct de vedere, tumulii cercetați păstrează întru-totul tradiția practicilor ritual-funerare pe care le cunoaștem din veacurile anterioare. Construcția ringului pentru delimitarea zonei "sacre", destinată desfășurării practicilor funerare legate de mormânt, ne este cunoscută aici la Murighiol încă din perioada bronzului timpuriu⁵⁶. Referindu-ne însă la perioada elenistică sau a Latènuului geto-dac, la autohtoni practica ritualului construcției ringurilor este larg răspândită în nordul Dobrogei. Astfel de ringuri realizate din piatră și fragmente de amfore, unele amfore depuse chiar întregi, au fost descoperite în necropola de la Argamum (Orgame în perioada greacă). Ele se înscriu în cronologia epocii elenistice, mai exact în sec. IV - III a.Chr.⁵⁷. Un astfel de ring realizat numai din amfore întregi s-a descoperit și pe teritoriul comunei Jurilovca, departe de cetate, la 2 km nord-vest de localitate⁵⁸, în mijlocul populației băștinașe sau poate lângă *factorium*-ul de la Vișina și aparține sub aspect cronologic primei jumătăți a sec. IV a.Chr. Asemenea morminte tumulare cu ring de amfore ne sunt cunoscute și pe teritoriul Olbiei⁵⁹.

Tot în această perioadă se încadrează și necropola de la Enisala, unde astfel de ringuri ne apar într-o formă de-a dreptul monumentală⁶⁰. Aceleași imagini ca și în necropola de la Celic-Dere⁶¹ unde asemenea ringuri se perpetuează pe o perioadă de mai multe secole (VI - IV a. Chr.). Cazurile de la Celic-Dere din sec. VI a.Chr. nu sunt singure. Ringuri de piatră în morminte tumulare s-au găsit și în movila de la Sabangia⁶², ca și în cea de la Ciucurova (sec. VI - V a. Chr.)⁶³. După relatările de mai sus, această practică ritual-funerară o întâlnim aproape în mod curent în zona Dobrogei de nord, începând din secolul VI a.Chr. și până în sec. II a. Chr., când se încadrează de fapt mormintele de la Dunăvățul de Sus. Aceeași formă rituală de morminte tumulare de mici dimensiuni, cu ring de piatră și cu cinerariile în urnă, depusă în centrul movei, o întâlnim și la Niculițel, dar care se încadrează în sec. III d.Chr.⁶⁴. Ca atare, mormintele tumulare de la Dunăvățul de Sus se înscriu nu numai cronologic, ci și în spațiu, în același areal al unor forme rituale pe care geții le practicau consecvent.

O astfel de analiză comparativă se poate face și cu mormintele propriu-zise: camera funerară și mormântul cu urna. Construcția camerei funerare care a fost distrusă parțial prin acea intervenție descrisă mai sus, are și ea similitudini, atât cu mormântul de la Agighiol⁶⁵, datat în sec. IV a. Chr., cât mai ales cu cel de la Telița (sec. III a.Chr.)⁶⁶. În ceea ce privește mormântul de incinerare cu urnă, cu sau fără capac, cu pietre sau câteva fragmente de vase în jurul lui și chiar fără acestea, cu obiecte de ofrandă lângă urnă, precum și în interiorul ei, se înscrie ca formă tipică a ritualului practicat de lumea geto-dacă. Această formă de mormânt am întâlnit-o în mod curent în necropola de la Enisala, încadrată în sec. IV a.Chr.⁶⁷, în cea de la Murighiol din sec. IV - III a. Chr.⁶⁸, în tumulul de la Telița (sec. III

⁵⁵ L. Buzoianu, *l.c.*, p. 135/(14), unde numele producătorului îl încadrează între 180 și 150 a.Chr.; idem, 7 Pontica 25, p. 151/(381), unde îl încadrează în grupa a IV-a (E.3.2.), către jumătatea sec. II a.Chr.

⁵⁶ G. Simion, Peuce 10, 1990, vol. I, p. 34 și vol. II, pp. 25 și urm., pl. II.

⁵⁶ G. Simion, Peuce 10, 1990, vol. I, p. 34 și vol. II, pp. 25 și urm., pl. II.

⁵⁷ Cercetări și informații - V. Lungu, căreia îi mulțumim și pe aceasta cale.

⁵⁸ V. Canarache, *op. cit.*, pp. 380 și urm.

⁵⁹ Ibidem, p. 383.

⁶⁰ G. Simion, Peuce 2, 1971, pp. 63 - 129.

⁶¹ Idem, *l.c.*, în Probleme actuale ale istoriei naționale și universale, p. 39.

⁶² Ibidem, p. 31.

⁶³ Idem, Thraco-Dacica 16, 1995, București, sub tipar.

⁶⁴ Cercetări inedite - G. Simion.

⁶⁵ D. Berciu, *Arta traco-getică*, București, 1969, p. 39 și plan, p. 35.

⁶⁶ G. Simion și Gh. Cantacuzino, MCA 8, 1962, pp. 373 - 382; G. Simion, Peuce 6, 1977, pp. 49 - 73, unde revine asupra datării, pledând pentru sec. III a.Chr.

⁶⁷ G. Simion, Peuce 2, p. 127; idem, Peuce 6, 1977, pp. 56 și urm.

⁶⁸ Exsp. Bujor, v. bibliografia de la nota 2 de mai sus.

a.Chr.)⁶⁹ și la Celic-Dere⁷⁰. Aceleași morminte s-au descoperit și în necropolele geto-dacice din sudul Dobrogei de la Cernavodă, Satu-Nou și Canlia⁷¹, precum și la Zeletin în Moldova și în toată lumea geto-dacă⁷².

Ritul incinerăției cu practica efectuării lui într-un loc anume din afara complexului funerar tumular este un obicei pe care îl găsim cu precădere la geto-daci și mai puțin sau chiar deloc la grecii din colonii care foloseau mai mult ritualul mormintelor de incinerăție pe loc - "rug-busta"⁷³.

despre o asemănare cu practicile ritual-funerare ale tracilor meridionali sau cu cele ale sciților nord-pontici, iarăși nu poate fi vorba. Și unii și alții practicau inhumăția⁷⁴.

Nu este exclus ca sacrificarea amforelor despre care am vorbit mai sus să se fi făcut la locul incinerării și, de acolo, o parte din ele să fi fost aduse odată cu resturile cinerare, în complexul ritual-funerar al mormântului tumular.

Ofranda nu suportă nici ea un comentariu deosebit. Vasul-urnă, așa cum am amintit mai sus, este o imitație după vasele elenistice, dar este un produs local, executat de un artizan local, indiferent de ce origine etnică a fost. Pentru această perioadă, acest tip de vas a devenit comun, un vas "de uz curent" sau de "bucătărie", cum i se mai spune. Îl găsim destul de rar și, spre surprinderea noastră, tot așa și în necropola de la Tomis⁷⁵. Aceleași cuvinte se pot spune și despre bolul depus ca ofrandă lângă urnă. Vopsea neagră de pe suprafața lui este o dovadă a imitației pe care a făcut-o artizanul local după bolurile de import cu firnis negru. Nici mărgelile și nici unul din obiectele descoperite în interiorul urnei peste cinerarii nu pot constitui elemente de datare. Astfel de obiecte, cum sunt mărgelile, indiferent că ele sunt simple ori striate, policolor sau așa-numitele "ochi de pisică", toate au o perioadă de circulație și de folosință foarte lungă., în toată perioada elenistică și chiar și mai vechi, iar ca răspândire ele se găsesc în toată lumea *oekoumenei* străbătută de corăbierii greci. Același regim de lungă folosință poate fi atribuit și vârfului de săgeată⁷⁶ și cu atât mai mult celorlalte obiecte din interiorul urnei care, după cum se pare, au o altă semnificație.

Analizate mai întâi sub aspectul cronologic, o parte din obiectele descoperite de noi, cum este acea piesă biconică din lut și unele din mărgelile, au asemănări cu cele din mormântul numerotat C₂M₄ de la Zimnicea, datat în sec. IV - III a.Chr.⁷⁷. Ca trăsături și formă conceptuală, figurinele din mormântul M I de la Dunăvățul de Sus au aspecte aproape identice cu o parte din cele de la Cîrlomănești (jumătatea sec. I a.Chr.)⁷⁸, dar și cu cele de la Bunești-Averești din județul Vaslui⁷⁹, unde, alături de figurine, s-a descoperit și un vâscior în miniatură, ca și alte piese fără semnificație. Acestea au fost datate în sec. IV - III a.Chr. Astfel de vase în miniatură împreună cu figurine și cu alte piese care au formă biconică. sau ovală, fără a se reuși să li se dea o semnificație, au mai fost descoperite și la Poiana⁸⁰, fiind datate în perioada La Tène III. De altfel, forma și decorul vasului-miniatură. din urna mormântului de la Dunăvățul de Sus are aceleași similitudini cu unicul vas decorat cu proeminențe care a fost descoperit într-un mormânt de inhumăție tot de la Poiana⁸¹ și care a fost încadrat în cronologia etapei La Tène II - III⁸². Aceași semnificație o dăm și descoperirii din cetatea

⁶⁹ G. Simion, Peuce 6, 1977, pp. 56 și urm.

⁷⁰ Cercetări inedite - G. Simion.

⁷¹ D. Berciu, MCA IV, pp. 281 - 318; B. Mitrea, MCA 7, pp. 283 - 290; idem, MCA 8, pp. 369 - 372; M. Irimia, Pontica 1, 1968, pp. 193 - 232; idem, Pontica 2, 1969, pp. 23 - 40; idem, Pontica 4, 1971, pp. 41 - 55; idem, Pontica 6, 1973, p.

⁷² MM. Babeș, SCIVA 39, 1988, 1, pp. 3 - 32; M. Irimia, Thraco-Dacica 5, 1984, 1 - 2, pp. 64 - 83; E. Moscalu, Dacia N.S., 21, pp. 329 - 340; I. Nemeti, Thraco-Dacica 9, 1988, 1 - 2, pp. 49 - 73; S. Sanie, în Anuarul Institutului de Istorie și Arheologie - Iași, nr. 2212, 1985, pp. 377 - 390, I/1, 1987, pp. 115 - 124 și nr. I/2, 1987, pp. 127 - 140; V. Sârbu, *Credințe și practici funerare, religioase și magice în lumea geto-dacilor*, Brăila-Galați, 1993; G. Simion, Peuce 6, 1977, p. 49 - 72, cu toate trimiterile bibliografice pe care le menționează trimiterile noastre de mai sus.

⁷³ M. Bucovală, *Necropole elenistice la Tomis*, Constanța, 1967, p. 119.

⁷⁴ H. Daicoviciu, Thracia 4, 1977, Sofia, pp. 64 și urm.; V. Vasilev, *Sciții agatârși pe teritoriul României*, Cluj-Napoca, 1980, pass.

⁷⁵ M. Bucovală, *op. cit.*, pass. (fig. 92 și 93, ca analogii de formă).

⁷⁶ R. Vulpe și colectivul, SCIV 2, 1951, 1, p. 213, fig. 28/2.

⁷⁷ A.D. Alexandrescu, Dacia N.S., 24, 1980, p. 41, fig. 57/1 - 10.

⁷⁸ M. Babeș, SCIV 28, 1977, pp. 319 - 352.

⁷⁹ V.V. Bazarciuc, MCA 14, 1980, pp. 164 - 177; idem, SCIVA 38, 1987, 1, pp. 33 - 39.

⁸⁰ C.M. Tătulea și D. Vicoveanu, în *Cercet. Ist.*, Iași, pp. 143 - 150; S. Sanie, *Studii dacice*, 1981, Cluj-Napoca, pp. 174 - 195; R. Vulpe, *An. Dobrogei* 12, 1931, 1 - 2, pp. 257 - 262; R. și Ecaterina Vulpe, *Dacia* 3 - 4, 1927 - 1932, pp. 253 - 351.

⁸¹ R. Vulpe, SCIV 3, 1952, p. 203, fig. 17.

⁸² *Ibidem*, p. 198.

de la Polovragi (sec. I a.Chr.) unde, alături de cele trei figurine descoperite într-o locuință, se afla și un văscior în miniatură⁸³. După cum reiese din descoperirile amintite mai sus (menționate doar cele ce au asemănările cele mai apropiate cu ale noastre), nici una din piesele ce formează inventarul acestui mormânt nu poate constitui un element de datare. Astfel de piese, interpretate în unanimitate ca fiind elemente ce au servit în procesul unor practici cultice, au fost folosite aproape în condiții identice în mai multe regiuni din lumea geto-dacă, ca de altfel și în cele din Thracia Meridională⁸⁴ pe o perioadă foarte mare, cuprinsă între sec. IV și I a.Chr. și poate chiar mult mai mult.

În ceea ce privește semnificația acestor descoperiri, ele au deschis de fiecare dată posibilitatea abordării unor dezbateri în mai multe ipoteze. Ideea că asemenea piese ar putea fi simple jucării⁸⁵ a fost respinsă aproape în unanimitate de toți cei care au abordat asemenea probleme. Vasile Pârvan⁸⁶ a respins ideea că astfel de figurine ar fi reprezentări ale unor divinități, argumentând foarte convingător lipsa totală la geți a idolilor de teracotă ca formă plastică a unor idei religioase. Nici ideea atribuirii, unora dintre ele, cultului fecundității și fertilității, cum sunt cele cu aspect erotic de la Poiana, nu a fost îmbrățișată ca fiind o perpetuare a credințelor mai vechi din perioadele preistorice⁸⁷. Cei mai mulți dintre cercetătorii care au comentat asemenea descoperiri le-au trecut pe seama unor forme de manifestare magico-vrăjitoarești⁸⁸, scoțându-le chiar în afara sferei religiei. Prin forma lor de execuție (lut ars, execuție rudimentară, în cea mai mare parte neglijentă, de multe ori incomplete sub aspect anatomic și foarte schematice), aceste figurine nu pot fi considerate nici ca cele mai simple obiecte de artă. După forma lor, după componența truselor cu astfel de obiecte, descoperite fie în locuințe fie în morminte, toate au fost interpretate drept componente ale unui instrumentar de lucru în practicile magico-vrăjitoarești⁸⁹. Același lucru îl putem spune și despre inventarul din urna mormântului de la Dunăvățul de Sus, com. Murighiol, unde, alături de micile figurine de lut, mărgelile și vase în miniatură, pe care le putem atribui cu ușurință ca jucării ce aparțin sau sunt puse pentru un copil, găsim și vârful de săgeată, aducător de moarte, silexuri și alte obiecte care nu au nimic comun cu natura unui inventar pentru joaca unui copil.

Trebuie să subliniem faptul că, din acest punct de vedere, V. Sârbu ne pune la dispoziție, prin teza sa de doctorat, o amplă analiză a tuturor descoperirilor de acest gen de pe teritoriul stăpânit de geto-daci, precum și o reușită asociere cu toate celelalte aspecte ritual-funerare mai puțin obișnuite, practicate într-un fel sau altul de triburile care stăpâneau teritoriul de la nord de Dunăre la sfârșitul mileniului I dinaintea erei creștine⁹⁰.

Toate studiile care au abordat într-un fel sau altul problema spiritualității la geto-daci⁹¹ au comentat fenomenul dispariției sau a lipsei necropolelor autohtonilor în perioada de la sfârșitul sec. III a.Chr. până la venirea romanilor, enunțând pe seama aceasta unele ipoteze. La toate comentariile scrise cu referire la acest fenomen care s-a produs pe un spațiu atât de mare și la un neam întreg, cum se face că antichitatea greco-romană nu l-a consemnat în nici un document al vremii? Iar dacă lucrurile stau așa, atunci care este factorul care a jugulat o tradiție spirituală cunoscută până la jumătatea sec. III a.Chr. și bine documentată prin numeroase descoperiri?

La toate ipotezele care atribuie fenomenul unor măsuri sau unor noi orientări spirituale dictate de organizările Burebista-Deceneu, le putem răspunde cu o simplă întrebare pe care ne-o punem noi la

⁸³ C. Beldiman, Cumidava 15, 1989; Apud V. Sârbu, *op. cit.*, pp. 68 și urm.

⁸⁴ R. Vulpe, în *Dacia III - IV, 1927 - 1932*, p. 317 face afirmația că prima apariție a acestui tip de figurine a fost în Gallia în cea de-a treia perioadă a epocii La Tène, iar în Peninsula Balcanică, ele au o origine meridională, de unde au pătruns la noi (în partea septentrională), prin intermediul influenței romane. Descoperirile ulterioare au infirmat această teză. Acum, în Muzeul Național Bulgar din Sofia este expusă o figurină identică cu cele de la Murighiol, atât ca realizare artistică, cât și ca dimensiuni. Este datată în sec. IX a.Chr. Cererea noastră pentru o informație certă asupra provenienței și datării acestei piese a rămas fără răspuns. Considerăm că încadrarea ei în prima epocă a fierului (Ha B) este greșită, dar ne atenționează asupra arealului acestui tip de figurină; v. lucrarea de sinteză a lui V. Sârbu, Brăila-Galați, 1993, pp. 61 și urm., unde face afirmația că reprezentările antropomorfe au o origine locală și aparțin specificului spiritualității geto-dace, asigurându-le vechimea până în sec. XII a.Chr.

⁸⁵ S. Dumitrașcu, V. Lucăcel, *Cetatea dacică de la Marca, Zaia*, 1974, p. 22, fig. 26 - 27.

⁸⁶ *Getica*, ed. 1982, București, p. 342.

⁸⁷ Fl. Preda și V. Dupoi, *Crisia 9*, 1979, Oradea, pp. 84 și urm.

⁸⁸ Ghenuță Coman, *SCIVA 28*, 1977, 2, p. 256.

⁸⁹ v. comentariile din lucrările menționate la notele 80, 83, 84, 87 și 88.

⁹⁰ V. Sârbu, *op. cit.*, 1993, pass.

⁹¹ R. și Ecaterina Vulpe, *I.c.*, în *Dacia 3 - 4, 1927 - 1932*; D. Protase, *Riturile funerare la daci și daco-romani*, București, 1971; N. Conovici, *SCIVA 25*, 1974, 2, pp. 295 - 301; Gh. Coman, *I.c.*, în *SCIVA 28*, 1977, 2; Fl. Preda și V. Dupoi, *I.c.*, în *Crisia 9*, 1979; S. Sanie, *I.c.*, la nota 72 de mai sus; I.H. Crișan, *Spiritualitatea geto-dacilor*, București, 1986; idem, în *Apulum 18*, 1980, pp. 81 - 87; V. Sârbu, *op. cit.*, la nota 84 de mai sus.

relatările pe care ni le transmite un martor ocular despre grupurile de geți care invadau în zilele de târg piața Tomisului, cu nelipsitul lor cuțit de la brâu și bând vinul înghețat din ulcioare⁹². Cum se face că măsura luată de marii organizatori ai statului centralizat pentru stârpirea viței de vie pe tot cuprinsul țării lor a avut drept urmare frecvența unor astfel de scene care au îngrozit pe delicatul poet al Tristelor și Ponticelor ? Pe când, o problemă atât de importantă pentru viața spirituală a unui popor întreg, ca cea legată de cultul morților, să fie atât de general și de puternic trecut în dispariție ? Desigur, numai absența informațiilor, scrise sau arheologice, privind ritul și ritualul funerar la geto-daci, stau la baza unei astfel de diversități de idei și de ipoteze. Toate aceste probleme ne permit a le trece numai pe seama nedescoperirii, încă, a izvorului arheologic și, ca atare, pe necesitatea căutării lui.

De aceea, ne permitem să atribuim descoperirii noastre o importanță deosebită, nu atât prin valoarea specificității inventarului amintit, cât mai ales prin posibilitatea unei încadrări într-o perioadă precisă și limitată în timp, a întregului complex tumular cu toată documentarea lui ritual-funerară, în apartenența geto-dacică. Prin detaliile descrise mai sus privind practicile ritual-funerare la acest mormânt am urmărit să atragem atenția asupra tradițiilor lor autohtone, iar prin izvoarele cronologice pe care le vom comenta în rândurile de mai jos, vom căuta să arătăm perpetuarea lor în timp, fără nici un fel de alterare și de influențe din afară.

Revenind asupra încadrării cronologice a ștampilelor din tabelul de mai sus, dorim a face câteva sublinieri. Am amintit mai sus (nota 54) că cea mai de sus datare la ștampilele cu numele de eponimi este la V. Lungu - anul 193 a.Chr. În ultimul său studiu despre importul amforelor la Tomis, Livia Buzoianu⁹³ realizează o serie de corelări între numele de eponimi și producători, care ne permit și nouă să ridicăm datarea mormântului cu câteva decenii mai sus, adică în al doilea sfert al sec. II a.Chr. Astfel, eponimul *Αγεμαχον* (inv. 36.979) este încadrat între 188 și 186 a.Chr. Tot în această etapă, producătorul *Δαμοκρατενς* (inv. 36.993) sau *Δαμοχρατε(ς)* (inv. 36.965) își începe activitatea în jurul datei de 188 a.Chr.⁹⁴ și, bineînțeles, continuă să producă până către jumătatea sec. II a.Chr. La fel și producătorul *Αρίστοωνος*, de pe o ștampilă descoperită în M II (inv.37.086), sau cel cu numele de *Βρομιον*, pentru care se tinde a-i încadra activitatea spre jumătatea sec.II și chiar peste această dată, sunt încadrați de aceeași autoare după Virginia Grace, între 188 și 176 a.Chr.⁹⁵. Dacă admitem reconstituirea eponimului de pe ștampila cu inv. nr.37.081, descoperită tot în M II, ca fiind *Ξενοφάτος*, atunci încadrarea acestei ștampile ar fi în grupa a IV-a (174 a.Chr.)⁹⁶. La fel, și producătorul *Δίον*, de pe a doua ștampilă a amforei cu nr. inv. 37.084, încadrați de aceeași autoare între 188 și 176 a.Chr.

Din relatările de mai sus reiese că prima movilă - M I - se încadrează cronologic către cel de-al doilea deceniu al sec. II a.Chr., dacă nu chiar către sfârșitul primului sfert al acestui secol, pe când despre cea de-a doua movilă - M II - se poate afirma că a fost construită în cel de-al doilea sfert al sec. II a.Chr. (după anul 170 a.Chr.).

Ca atare, complexe tumulare funerare de la Dunăvățul de Sus, com. Murighiol, pot fi considerate pe drept ca una din primele breșe care pătrunde în opacitatea sec. II a.Chr. pentru care istoriografia nu înregistrează nici o descoperire de acest gen. În același timp, ele marchează acea linie a continuității spiritualității ritual-funerare a geto-dacilor, făcând legătura cu mormintele tumulare încadrate în cronologia sec. I a.Chr. - I p.Chr. și ne dau speranța că prin căutări viitorul ne asigură noi descoperiri pentru această perioadă atât de săracă în astfel de informații.

⁹² Ovidiu, Tristele, V, 10, 40 - 45.

⁹³ Pontica 25, 1992, pp. 99 - 165.

⁹⁴ *Ibidem*, p. 118 și p. 150/(346 - 351).

⁹⁵ *Ibidem*, p. 150/(344 - 345).

⁹⁶ *Ibidem*, p. 151.

A New Getic Necropolis at Murighiol, Tulcea County

Abstract

The paper makes a presentation of the researches of two tumular tombs in the vicinity of the village Dunăvățul de Sus, commune Murighiol. The phenomenon of flattening which was, brought about since the ancient time has a result the destroy of the tombs within the tumulus. We still can find in the complex of tombs the rings which made the delimitation of the sacred zone, rings which consisted of fragments of Rhodian amphorae, a small part of the walls made of stone belonging to a funerary room and a tomb of incineration with urn (found in site).

The importance of the discoveries is appreciated by the author from the following points of view:

- The presence of 52 ears of Rhodian amphorae (dated between 220 and 193 BC) stresses the role of hegemony of Rhodos over the other polis during the second half of the 3rd century and the beginning of the 2nd century BC, both as an economic and political power, as well as the monopole of the trade in the Euxine Sea;

- The discovery is important for the enhance of the knowledge of the onomastics in this large settlement during its greatest development period. This importance was stressed by Vasilica Lungu in her study, quoted in the pages of the present work;

- It contributes to the knowledge of the ritual-funerary tradition used by the Gettic communities within this area during a period for which we notice the lack of the archaeological sources (between the end of the 3rd century and the beginning of the 2nd century BC);

- The tomb with incineration in urn, as well as the whole tumular funerary complex is considered by the author as belonging to the Gettic autochthonous and as perpetuation of the older traditions, well-known through the researches of the necropolis at Agighiol, Murighiol, Enisala, Telița, Celic-Dere etc.;

- The pieces discovered in the tomb of incineration in urn are considered as being the case specific to some practices and forms of magic and witchcraft, with no connection with the sphere of the religion.

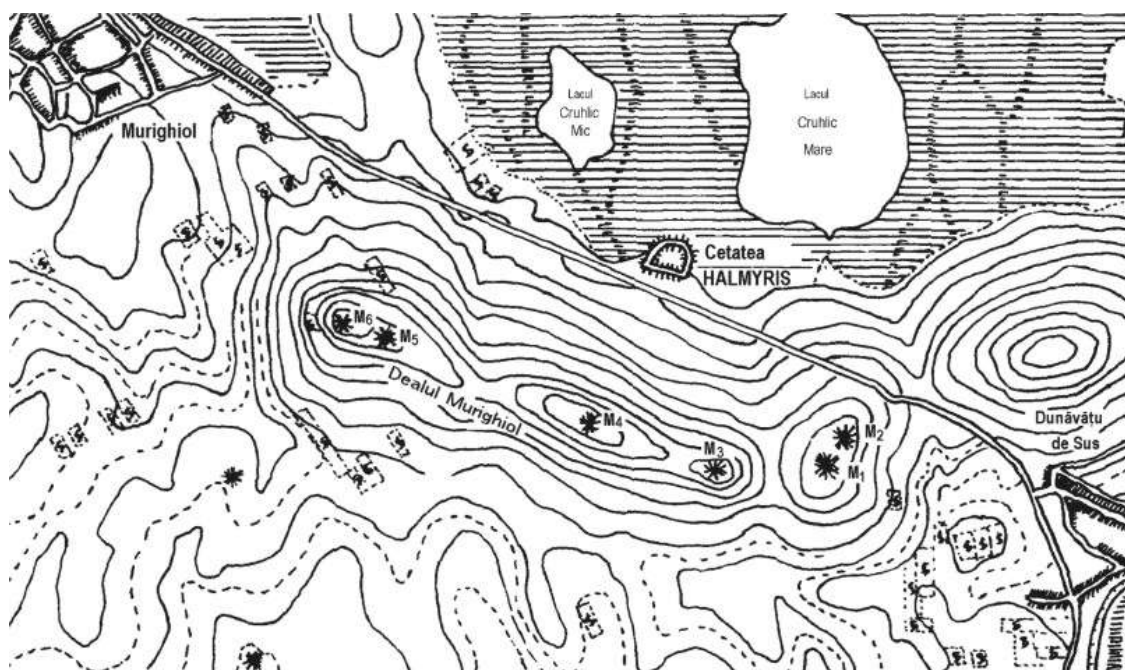


Fig. 1. Schița topografică a zonei arheologice din teritoriul de est al localității Murighiol.

Fig. 1. Topographic plan of the zone of archeological interest situated eastwards from Murighiol.

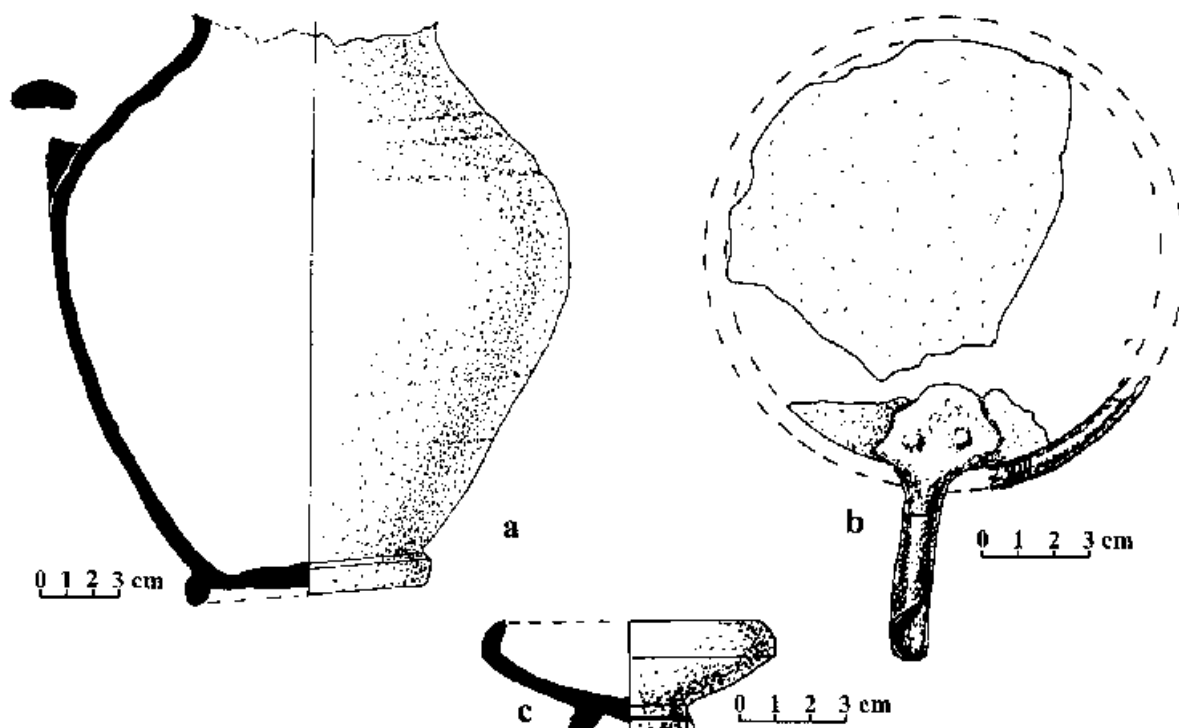


Fig. 3. Vasul-urn al mormântului de incinerare din MI și obiectele de ofrandă depuse lângă el.
 Fig. 3. The urn-vessel of the tomb of incineration discovered in MI and the offerings found near it.

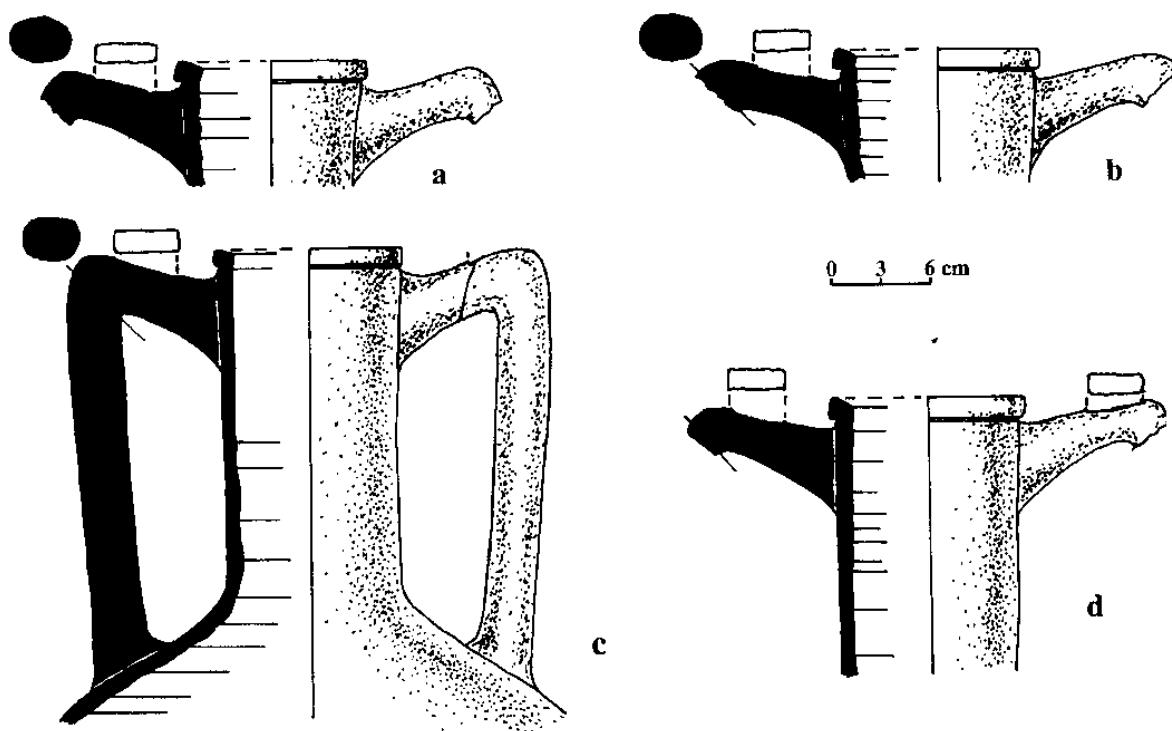


Fig. 5. Partea superioară de la amfore rodene (restaurate).
 Fig. 5. The upper part of Rhodian amphorae (restored).

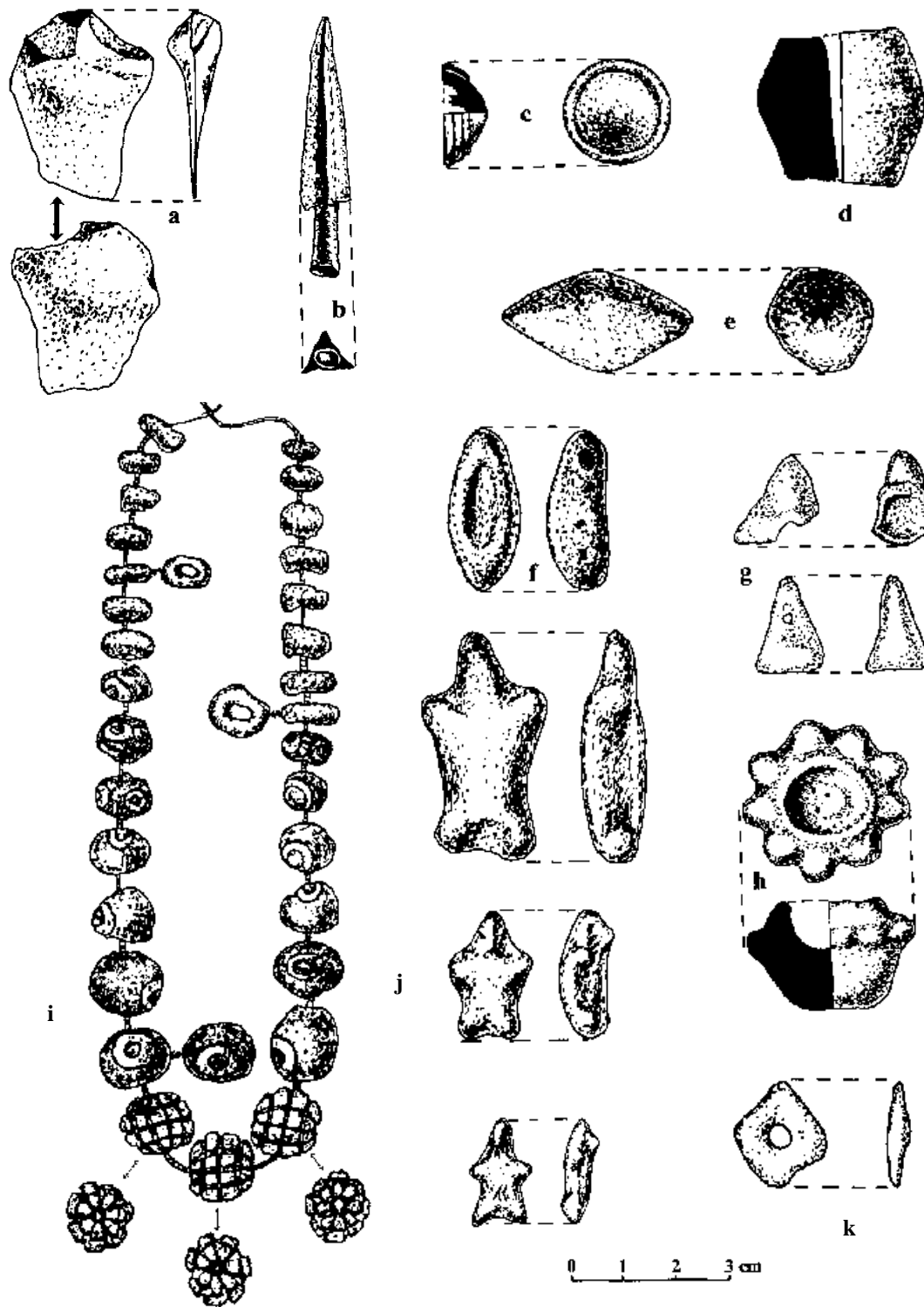


Fig. 4. Obiecte descoperite în urn : a) silex; b) vârf de săgeată din fier; c) nasture (bumb) din fier cu ramă de bronz; d) fusaiol ; e) obiect din lut în formă biconică , fără simbol; f) opincă sau bărcuș (miniatură); g) greutăți de plasă de pescuit (miniatură); h) vas de lut decorat cu proeminențe (miniatură); i) mărgele din sticlă; j) figurine antropomorfe din lut; k) mărgea din lut.

Fig. 4. The objects found in the urn: a) silex; b) arrow tip made of iron; c) button made of iron with a bronze frame; d) piece made of calz, used for the spindle; e) object made of calz of biconic shape, without symbol; f) little peasant sandal or little boat (miniature); g) heavy pieces of a fishing net (miniature); h) vessel made of clay decorated with prominences (miniature); i) several forms of beads made of glass; j) anthropomorphic figurines made of clay; k) little bead made of clay.



c



d



a



b

Fig. 6. Aspecte de pe antier: a) vedere asupra sectorului de SE; b) detaliu asupra sectorului de SE; c) vedere asupra sectorului de NV; d) mormânt de incinerare cu urnă .

Fig. 6. Aspects of the site: a) view of the SE sector; b) detail of the funerary room; c) view of the NW sector; d) the tomb of incineration with urn.



Fig. 7. tampile de pe toartele de amfore descoperite în M I.
 Fig. 7. Stamps found on the ears of the amphorae discovered in M I.



Fig. 8. a, b) tampile din M I; c, d) Partea superioară de la două amfore rodiene din M II;
e - k) tampile descoperite în M II

Fig. 8. a, b) Stamps discovered in M I; c, d) The upper part of two Rhodian amphorae in M II;
e - k) Stamps discovered in M II.