

Noi date referitoare la plastica de lut din aşezarea eneolitică de la Radovanu–La Muscalu

*Cristian Eduard Ştefan**

Abstract: *In this study the author analyses a group of clay figurines, most of them unpublished, from the Copper Age settlement of Radovanu–La Muscalu. A few aspects as the context and the possible meanings of such artefacts, the role of ethnographic analogies in decoding figurines function or possible explanations for the fragmentary state in which they are discovered are remembered. Over time the specialists expressed many opinions concerning the possible functions of anthropomorphic figurines from the integrating view of fertility and fecundity to the emphasis of an individual identity.*

Rezumat: *În această contribuţie autorul analizează un lot de figurine de lut, în mare parte inedite, provenind din aşezarea eneolitică de la Radovanu–La Muscalu. Sunt trecute în revistă o serie de aspecte cum ar fi contextul şi semnificaţia acestor tipuri de artefacte, rolul analogiilor etnografice în depistarea eventualelor funcţii ale figurinelor sau posibilele explicaţii pentru starea fragmentară în care sunt descoperite cele mai multe dintre ele. De-a lungul vremii au fost exprimate mai multe păreri de către specialiştii cu privire la posibilele funcţii ale figurinelor antropomorfe, de la viziunea integratoare a unui cult al fecundităţii şi fertilităţii la afirmarea unei identităţi individuale.*

Key words: *clay figurines, Boian-Spanţov, settlement, Chalcolithic, Radovanu, context.*

Cuvinte cheie: *figurine de lut, Boian-Spanţov, aşezare, eneolitic, Radovanu, context.*

Introducere

Printre colecţiile Institutului de Arheologie Vasile Pârvan din Bucureşti se află şi materialele arheologice rezultate din campaniile arheologice întreprinse de E. Comşa în aşezarea de tip Boian-Spanţov de la Radovanu–La Muscalu. În studiul de faţă vom prezenta un lot de 44 de figurine de lut antropomorfe şi zoomorfe din această interesantă aşezare eneolitică, cea mai mare parte a acestora fiind publicate acum pentru prima oară.

Aşezarea eneolitică de la Radovanu a fost investigată vreme de peste trei decenii de către Eugen Comşa, cu rezultate spectaculoase, din păcate multe dintre acestea fiind publicate sumar¹. La Radovanu avem de-a face, de fapt, cu un ansamblu de

* Institutul de Arheologie “Vasile Pârvan” al Academiei Române, str. Henri Coandă, nr. 11, sector 1, Bucureşti.

¹ Comşa 1974, 14-18, 115-117, 133-135, 159-164, 196-197, 216-218; Comşa 1990.

patru arii arheologice diferite: așezarea pe înălțime, așezarea din zona joasă, zona „atelierelor” și necropola². Dintre acestea, așezarea înaltă evoluează de-a lungul a patru etape distincte, oferind o perspectivă unică pentru modificările survenite în cultura materială de-a lungul întregii *faze Spanțov*.

Cu ocazia ordonării materialului arheologic provenind din această interesantă așezare, aflat în depozitele Institutului de Arheologie din București, am redescoperit lotul de figurine care va face obiectul contribuției de față.

Catalogul pieselor

- 1) Figurină antropomorfă feminină, fragmentară, s-au păstrat torsul și parțial un braț, culoare gri-deschis, nedecorată, descoperită în 1963, în nivelul 3 (Pl. I/9).
- 2) Figurină antropomorfă feminină, fragmentară, s-a păstrat piciorul stâng, cu genunchiul și glezna bine profilate, culoare cărămiziu-deschis, decorată cu incizii spiralice, cercuri și linii, descoperită în 1965, în nivelul 2, locuința C, partea de vest (Pl. II/1).
- 3) Figurină antropomorfă feminină, fragmentară, s-a păstrat numai o parte din picioare, culoare neagră, decorată cu incizii spiralice și linii, descoperită în 1961, în nivelul 1, locuința 8 (Pl. III/6).
- 4) Figurină antropomorfă fragmentară, s-a păstrat numai o parte dintr-un picior, culoare cărămizie, nedecorată, descoperită în 1961, în nivelul 1, șanțul 36 (Pl. III/7).
- 5) Figurină antropomorfă feminină, fragmentară, s-a păstrat o parte din piciorul stâng și puțin din spate, culoare gri, nedecorată, cu suprafața netezită, descoperită în 1961, în nivelul 1, locuința 5 (Pl. III/8).
- 6) Figurină antropomorfă feminină, fragmentară, s-au păstrat o parte din piciorul stâng și o parte din spate, culoare cărămiziu, nedecorată, descoperită în 1961, în nivelul 1, șanțul 4, c. 9-10 (Pl. IV/1).
- 7) Figurină zoomorfă, fragmentară, lipsește doar partea superioară a spatelui, culoare gri, cu suprafața netezită, nedecorată, descoperită în 1978, în nivelul 4 (Pl. VI/1).
- 8) Figurină zoomorfă, fragmentară, culoare cărămiziu-deschis, nedecorată, descoperită în 1980, în nivelul 3, locuința 4 (Pl. VI/2).

² Comșa 1990, 68-70, fig. 29.



Pl. I. Plastica antropomorfă de la Radovanu–La Muscalu. 1-3. Nivelul 4; 4-10. Nivelul 3
/ Anthropomorphic figurines from Radovanu–La Muscalu. 1-3. Level 4; 4-10. Level 3.



Pl. II. Plastica antropomorfă de la Radovanu–La Muscalu. 1-8. Nivelul 2 /
Anthropomorphic figurines from Radovanu–La Muscalu. 1-8. Level 2.

- 9) Figurină antropomorfă feminină, fragmentară, s-au păstrat o parte din corp şi un braţ, culoare cărămiziu-închis, nedecorată, ardere neglijentă, descoperită în 1980, în nivelul 4, locuinţa 1 (Pl. I/1).
- 10) Figurină zoomorfă, fragmentară, culoare cărămizie, ardere neglijentă, suprafaţa netezită, *passim* (Pl. VI/3).
- 11) Figurină antropomorfă feminină, fragmentară, s-au păstrat o parte din piciorul stâng şi din spate, culoare cărămiziu-închis, suprafaţa netezită, nedecorată, descoperită în 1973, în nivelul 3, şanţul III/2, c. 1 (Pl. I/4).
- 12) Figurină antropomorfă feminină, fragmentară, s-a păstrat cea mai mare parte a corpului, culoare cărămiziu-închis, triunghiul pubian incizat, şoldurile şi abdomenul puternic reliefate sugerând starea de graviditate, nedecorată, descoperită în 1979, în nivelul 3, în colţul de NV al locuinţei 2 (Pl. I/5).
- 13) Figurină antropomorfă feminină, fragmentară, s-au păstrat torsul şi abdomenul uşor reliefat, sugerând starea de graviditate, culoare cărămiziu-închis, decorată pe faţă şi pe spate cu linii incizate în unghi. Zona inferioară a abdomenului este marcată de două linii orizontale paralele sub care se pot observa mai multe linii curbe, descoperită în 1961, în nivelul 1, locuinţa 2 (Pl. IV/2).
- 14) Figurină antropomorfă feminină, fragmentară, s-a păstrat o parte din piciorul stâng şi din spate, culoare cărămiziu-deschis, decorată cu linii incizate paralele şi spirale pe faţă şi pe spate, descoperită în 1965, în nivelul 2, şanţul I, caseta 2 (Pl. II/2).
- 15) Figurină antropomorfă feminină, fragmentară, s-au păstrat o parte din piciorul drept şi o parte din spate, genunchiul reliefat, triunghiul pubian incizat, culoare cărămiziu-deschis, nedecorată, descoperită în 1961, în nivelul 1, şanţul 4, c. 3 (Pl. IV/3).
- 16) Figurină antropomorfă, fragmentară, posibil de tip *Ianus*, s-au păstrat numai capul şi gâtul, culoare cărămiziu-închis, nedecorată, descoperită în 1965, în nivelul 2, şanţul I, caseta 2 (Pl. II/3).
- 17) Figurină antropomorfă, fragmentară, s-a păstrat numai jumătatea dreaptă din tors şi abdomen, culoare cărămiziu-închis, suprafaţa netezită, descoperită în 1961, în nivelul 1, locuinţa 2 (Pl. IV/4).
- 18) Figurină antropomorfă feminină, fragmentară, s-a păstrat numai partea stângă din tors şi spate, culoare cărămiziu-deschis, decorată pe faţă şi pe spate cu linii incizate, paralele, uneori formând romburi, descoperită în 1971, *passim* (Pl. V/5).
- 19) Figurină antropomorfă fragmentară, s-a păstrat numai o parte din piciorul stâng, culoare cărămiziu-deschis, suprafaţa netezită, nedecorată, descoperită în 1973, în nivelul 2, în partea de sud-vest a locuinţei 2 (Pl. II/4).

20) Figurină antropomorfă, s-a păstrat numai partea dreaptă și o proeminență reprezentând probabil unul dintre brațe, culoare cărămiziu-închis, nedecorată, suprafața netezită, descoperită în 1965, în nivelul 2, locuința C (Pl. II/5).



Pl. III. Plastica antropomorfă de la Radovanu–*La Muscalu*. 1-5. Nivelul 2; 6-8. Nivelul 1
/ *Anthropomorphic figurines from Radovanu–La Muscalu*. 1-5. Level 2; 6-8. Level 1.

21) Figurină antropomorfă, puternic stilizată, întreagă, cel mai probabil utilizată ca pandantiv, culoare cărămiziu-deschis, nedecorată, descoperită în 1968, în nivelul 2, şanţul IV, c. 1 (Pl. II/6).



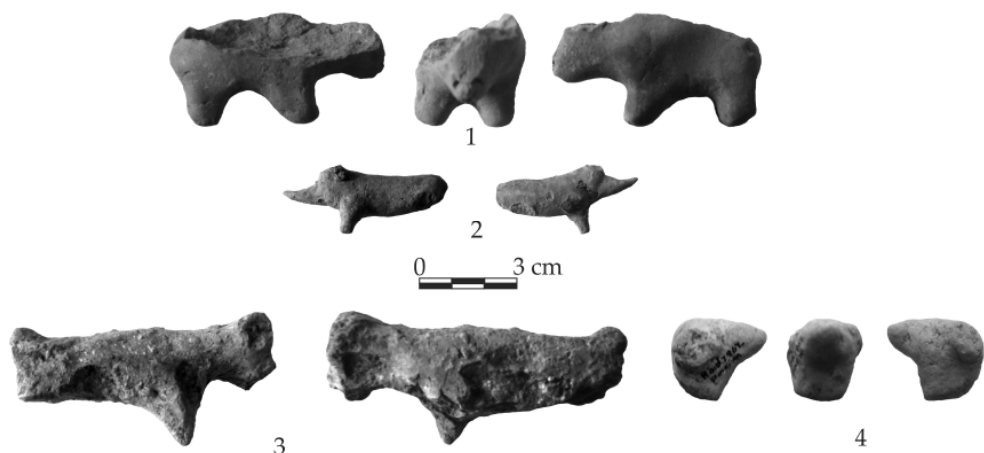
Pl. IV. Plastica antropomorfă de la Radovanu–La Muscalu. 1-8. Nivelul 1 /
Anthropomorphic figurines from Radovanu–La Muscalu. 1-8. Level 1.

- 22)Figurină antropomorfă fragmentară, s-a păstrat numai o parte dintr-un picior, culoare cărămiziu-închis, nedecorată, descoperită în 1964, passim (Pl. V/6).
- 23)Figurină antropomorfă fragmentară, posibil masculină, s-a păstrat numai partea superioară fără cap și o parte din brațe, culoare cărămiziu-închis, arsă neglijent, pe suprafață se observă niște striuri verticale făcute cu o materie vegetală, nedecorată, descoperită în 1968, în nivelul 2, șanțul I, c. 5 (Pl. II/7).
- 24)Figurină antropomorfă fragmentară, s-a păstrat numai o parte din piciorul stâng, culoare cărămiziu-deschis, suprafața netezită, nedecorată, descoperită în 1965, în nivelul 2, șanțul I, c. 2 (Pl. II/8).
- 25) Figurină antropomorfă fragmentară, feminină, s-a păstrat parțial jumătatea stângă, culoare cărămiziu-închis, suprafața netezită, nedecorată, descoperită în 1961, în nivelul 1, locuința 4 (Pl. IV/5).
- 26)Figurină antropomorfă, puternic stilizată, întreagă, cel mai probabil utilizată ca pandantiv, perforată în partea superioară, culoare cărămizie, nedecorată, descoperită în 1963, în nivelul 2 (Pl. III/1).
- 27)Figurină antropomorfă fragmentară, s-a păstrat o parte din piciorul stâng, culoare cărămiziu-închis, suprafața netezită, nedecorată, descoperită în 1981, în nivelul 4, șanțul E 3 (Pl. I/2).
- 28)Figurină zoomorfă fragmentară, s-a păstrat numai o parte din cap, culoare cărămiziu-deschis, descoperită în 1961, în nivelul 1, șanțul 14, c. 5 (Pl. VI/4).
- 29)Figurină antropomorfă fragmentară, s-a păstrat numai o parte din piciorul stâng, culoare cărămiziu-deschis, suprafața netezită, nedecorată, descoperită în nivelul 2, șanțul II, c. 3 (Pl. III/2).
- 30)Figurină antropomorfă fragmentară, s-a păstrat numai piciorul stâng, culoare cărămiziu deschis, nedecorată, ardere neglijentă, descoperită în 1964, în zona necropolei (Pl. V/4).
- 31)Figurină antropomorfă fragmentară, s-a păstrat numai o parte reprezentând cel mai probabil un picior perforat în dreptul gleznei, culoare cărămiziu-deschis, suprafața netezită, descoperită în 1968, în nivelul 2, șanțul IV, c. 3 (Pl. III/3).
- 32)Figurină antropomorfă fragmentară, s-a păstrat numai o parte din piciorul drept, culoare cărămiziu-deschis, ardere neglijentă, nedecorată, descoperită în 1961, în nivelul 1, locuința 5 (Pl. IV/6).
- 33)Figurină antropomorfă fragmentară, s-a păstrat numai o parte din piciorul drept, culoare cărămiziu-deschis, suprafața netezită, nedecorată, descoperită în 1965, în nivelul 2, șanțul I, suprafața 2 (Pl. III/4).
- 34)Figurină antropomorfă fragmentară, s-a păstrat numai o parte din jumătatea inferioară, culoare cărămiziu-închis, nedecorată, descoperită în 1961, în nivelul 1, șanțul 13, c. 5 (Pl. IV/7).

35) Figurină antropomorfă fragmentară, s-a păstrat numai o parte dintr-un picior, culoare neagră, suprafaţa netezită, nedecorată, descoperită în 1961, în nivelul 1, locuinţa 3 (Pl. IV/8).



Pl. V. Plastica antropomorfă de la Radovanu–La Muscalu. 1-3. Nivelul 1; 4. Necropolă; 5-6. *passim* / Anthropomorphic figurines from Radovanu–La Muscalu. 1-3. Level 1; 4. Necropolis; 5-6. *passim*.



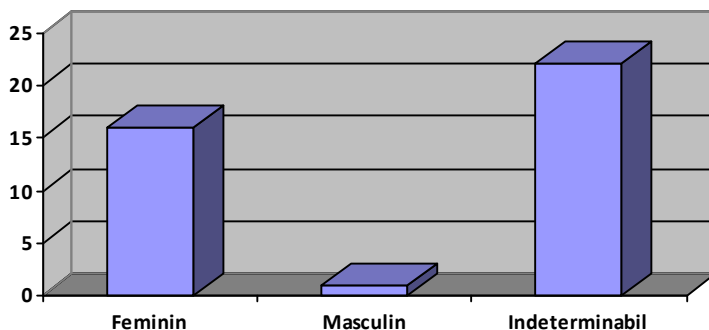
Pl. VI. Plastica zoomorfă de la Radovanu–La Muscalu. 1. Nivelul 4; 2. Nivelul 3; 3. *passim*; 4. Nivelul 1 / *Zoomorphic figurines from Radovanu–La Muscalu. 1. Level 4; 2. Level 3; 3. passim; 4. Level 1.*

- 36) Figurină antropomorfă fragmentară, s-a păstrat numai o parte reprezentând cel mai probabil un picior, culoare cărămiziu-închis, nedecorată, descoperită în 1969, în nivelul 2, într-una dintre locuințe (Pl. III/5).
- 37) Figurină antropomorfă fragmentară, s-a păstrat numai o parte din piciorul stâng, cu degetele reliefate, culoare cărămiziu-închis spre brun, cu o perforație în dreptul gleznei, nedecorată, descoperită în 1961, în nivelul 1, șanțul 4 (Pl. V/1).
- 38) Figurină antropomorfă fragmentară, s-a păstrat numai o parte din piciorul drept, culoare brun-închis, nedecorată, descoperită în 1971, în nivelul 3, locuința 3 (Pl. I/6).
- 39) Figurină antropomorfă fragmentară, s-a păstrat numai o parte dintr-un picior, culoare brun-închis, suprafața lustruită, nedecorată, descoperită în 1978, în nivelul 3, locuința 4 (Pl. I/7).
- 40) Figurină antropomorfă fragmentară, s-a păstrat numai o parte dintr-un picior, culoare brun-închis, suprafața lustruită, nedecorată, descoperită în 1981, în nivelul 4, șanțul D 3, c. 3 (Pl. I/3).
- 41) Figurină zoomorfă (?) fragmentară, s-a păstrat numai o parte din corp, culoare cărămiziu-deschis, descoperită în 1963, în nivelul 1 (Pl. V/2).
- 42) Figurină antropomorfă fragmentară, feminină, s-a păstrat cea mai mare parte a jumătății superioare a corpului, fără cap și o parte dintr-un braț, cu brațele în poziția orantei, culoare brun-închis, suprafața netezită, sânii reliefați, nedecorată, descoperită în 1975, în nivelul 3, șanțul VI/4 (Pl. I/8).

- 43) Figurină antropomorfă fragmentară, feminină, s-a păstrat jumătatea superioară a piciorului stâng, culoare brun-închis, decorată cu linii incizate orizontale şi în spirală, descoperită în 1975, în nivelul 3, şanţul VII/4 (Pl. I/10).
- 44) Figurină antropomorfă fragmentară³, feminină, s-a păstrat în cea mai mare parte a ei, culoare beige-deschis, sânii reliefaţi, abdomenul uşor reliefat, braţele în poziţia orantei, descoperită în nivelul 1, locuinţa 9 (Pl. V/3).

Gesturi, contexte, semnificaţii

Privind în ansamblu piesele descrise mai sus putem face câteva observaţii de ordin general. Astfel, dintre cele 44 de figurine de lut, cele mai multe sunt antropomorfe (39), numai patru fiind sigur zoomorfe, iar alta fiind incertă. Dintre figurinele antropomorfe majoritatea zdrobitoare au fost descoperite în stare fragmentară, iar 16 dintre cele 39 sunt feminine, una probabil masculină, iar pentru 22 nu s-a putut determina sexul (Grafic 1).



Grafic. 1. Genul figurinelor antropomorfe / Graphic 1. The gender of anthropomorphic figurines.

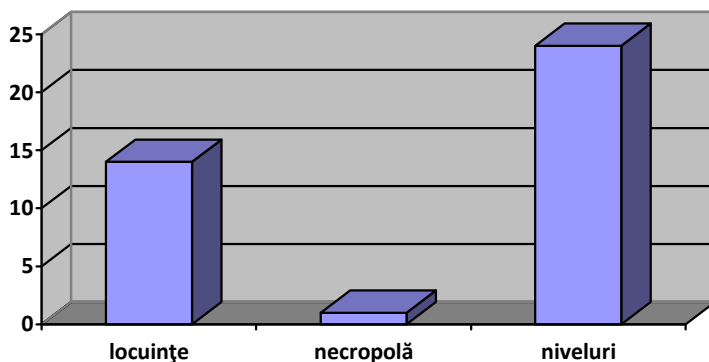
În ceea ce priveşte contextul descoperirii, dintre cele 39 de figurine antropomorfe, 14 au fost descoperite în locuinţe, una în zona necropolei (fără alte amănunte), iar restul de 24 în nivelurile ocupaţionale (Grafic 2).

Acest lucru constituie un indiciu important referitor la funcţia unor astfel de piese, care par să aibă o legătură puternică cu sfera domestică de activitate. De altfel, acest lucru a fost observat şi de către alţi autori cu câteva decenii în urmă⁴. În împărţirea sa de esenţă structuralistă în două sfere simbolice *domus* şi *agrios*, Ian Hodder plasa

³ Comşa 1974, 196-197, fig. 77/1; Comşa 1990, 102, fig. 48/1.

⁴ Hodder 1990, 53-70, fig. 3.5. Aproximativ aceeaşi concluzie şi la Chapman pentru aria vinčiană (Chapman 1981, 65-66).

figurinele în prima sferă, alături de femei, cuptoare, locuințe, utilizarea ceramicii, decorare, scaune și mese miniaturale, țesut și tors, procesarea și stocarea hranei vegetale și diversele „semne”, cum ar fi tăblițele incizate.



Grafic 2. Contextul descoperirii figurinelor antropomorfe / *Graphic 2. The context of discovery for anthropomorphic figurines.*

În ceea ce privește distribuția spațială a figurinelor din locuințele descoperite în cele patru niveluri de la Radovanu avem următoarea situație. În cel mai vechi nivel (4), în singura locuință cercetată a fost descoperită o figurină (Pl. I/1). În nivelul 3 au fost găsite câte o figurină antropomorfă în locuințele 2, 3 și 4 și o figurină zoomorfă în locuința 4 (Pl. VII/1)⁵. În nivelul următor (2) există o situație interesantă: trei figurine antropomorfe au fost descoperite în aceeași locuință – C, aceasta având o poziție oarecum centrală în raport cu celelalte (Pl. VII/2); pentru cel mai recent nivel (1) figurine antropomorfe au fost descoperite în locuințele 2, 3, 4, 8 și 9 (câte una) și în locuința 5 (două piese) (Pl. VIII).

Pentru E. Comșa, autorul cercetărilor arheologice de la Radovanu, semnificația figurinelor antropomorfe și zoomorfe este legată în principal de cultul fertilității⁶. Fără a fi neapărat greșită, o astfel de interpretare păcătuiește prin caracterul ei reduționist, fără îndoială funcțiile simbolice ale unor astfel de piese fiind multiple⁷.

Una dintre aceste funcții a fost dovedită magistral de către L. E. Talalay pentru cinci comunități neolitice mijlocii din nordul Peloponesului (peștera Franchthi, Corint, Lerna, Akratas și Asea). Acolo au fost identificate picioare de figurine feminine

⁵ În locuințele 2 și 3 din nivelul 3 au fost descoperite fragmente ceramice reprezentând „importuri” din ariile Hamangia și Precucuteni (Comșa 1990, 114-115).

⁶ Comșa 1974, 198-199; Comșa 1990, 104.

⁷ Pentru o scurtă trecere în revistă a acestora vezi și Ștefan 2007, 71-76; de asemenea, o privire de ansamblu la Talalay 1994, 165-183.

interpretate ca mijloace de comunicare, de încheiere a unor alianţe între comunităţi în vreme de criză, semne ale unor legături de rudenie non-rezidenţiale sau markeri ai unor legături maritale intercomunitare⁸. În această ordine de idei, putem observa că o parte însemnată a figurinelor descoperite la Radovanu (cel puţin 18 din 39) reprezintă picioare de figurine care ar fi putut îndeplini unul dintre aceste scopuri în contextul eneoliticului timpuriu de la Dunărea de Jos.

Numărul figurinelor va creşte exponenţial odată cu apariţia şi răspândirea stilului ceramic Kodžadermen-Gumelniţa-Karanovo VI. Radian Andreescu analizează în lucrarea sa peste 1200 de statuete şi vase antropomorfe, dintre acestea 430 fiind descoperite numai în aşezarea de la Căscioarele–*Ostrov*⁹. De asemenea, cercetările arheologice exemplare întreprinse în cadrul proiectului germano-român de la Pietrele au scos la iveală un număr de 391 de figurine antropomorfe şi 66 zoomorfe din lut, dar şi altele confecţionate din os, marmură şi aur¹⁰. Pentru S. Hansen figurinele sunt parte a unui limbaj simbolic comun în neo-eneoliticul sud-est european¹¹.

Revenind la figurinele de la Radovanu, pentru cele păstrate în proporţie mai mare, putem observa o gestică anume pentru o parte dintre ele. Astfel, pentru figurina de la Pl. I/8 şi pentru cea de la Pl. V/3 observăm că braţele sunt îndoite de la cot în sus, sugerând poziţia *orantei*¹². Altele au braţele întinse lateral, formând o linie perpendiculară pe axul corpului, în formă de cruce¹³ (Pl. I/1, 9; II/7).

O mică parte dintre piesele analizate de noi sunt decorate (Pl. I/10; II/1, 2; III/6; IV/2; V/5) cu diverse motive incizate, unghiulare, spiralice sau liniare (Grafic 3). De asemenea, pentru piesa de la Pl. V/3, E. Comşa a observat că “suprafaţa ei a fost vopsită în întregime cu o culoare gălbuie, pe care este posibil să fi avut ornamente pictate”¹⁴. Acesta a formulat destul de convingător două posibile explicaţii pentru decorul prezent pe unele din figurinele aparţinând culturii Boian: o primă categorie redau tatuaje, şi anume acelea “înfăţişate cu picioarele despărţite şi elementele componente ale motivelor ornamentale tatuate erau separate pe fiecare membru sau pe fiecare parte a corpului”, iar cea de-a doua categorie reprezintă piese pe care este redată îmbrăcămintea¹⁵. Conform acestei departajări, în cazul celor cinci piese incizate de la Radovanu, considerăm că cele de la Pl. III/6, IV/2 şi V/5 ar putea reda elemente

⁸ Talalay 1987, 161-169.

⁹ Andreescu 2002, 13.

¹⁰ Hansen 2011, 121.

¹¹ Hansen 2011, 121.

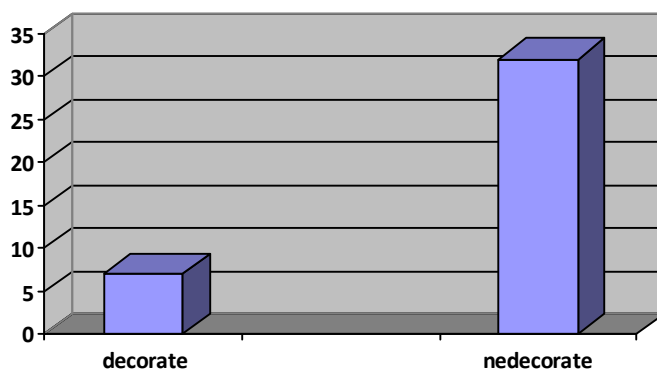
¹² Voinea 2005, 386-388. Un punct de vedere diferit la Dumitrescu 1979, 73.

¹³ Voinea 2005, 384-385.

¹⁴ Comşa 1990, 102.

¹⁵ Comşa 1974, 169-179. O părere opusă la Marinescu-Bîlcu 1974, 96.

ale unor posibile costume, în timp ce piesele ilustrate la Pl. I/10 și II/1, 2 ar putea ilustra niște personaje tatuate.



Grafic 3. Proporția figurinelor decorate / *Graphic 3. The proportion of decorated figurines.*

O altă caracteristică observată la unele dintre piesele analizate de noi este o proeminență mai mare sau mai mică prezentă în zona abdomenului, sugerând faptul că personajul redat era o femeie însărcinată. Este cazul pieselor ilustrate în Pl. I/5, IV/2 și V/3, posibil și al altor piese, a căror stare fragmentară ne împiedică însă să tragem orice concluzie în această direcție.

Un lucru care sare în ochi la analiza pieselor de la Radovanu, dar și în general în aria culturilor neo-eneolitice din sud-estul Europei, este raritatea reprezentărilor de personaje masculine. Două astfel de personaje au fost descoperite în așezarea de la Ipotești, una dintre piese fiind publicată cu câteva decenii în urmă¹⁶. De altfel, statistici mai noi confirmă această aserțiune pentru eneoliticul de la Dunărea de Jos, doar 1% dintre figurinele gumelnițene și 3% dintre cele cucuteniene reprezentând figuri masculine¹⁷. O astfel de observație este greu de interpretat astăzi, între organizarea socială a unei culturi și sistemele ei simbolice neexistând o legătură directă și clară, în concepția unora dintre specialiștii care s-au ocupat de această problemă¹⁸.

Pentru D. Bailey, multitudinea de figurine feminine ar fi expresia tensiunii de gen în cazul așezărilor de la Golyamo Delchevo și Ovcharovo în mil. V a.Chr. Astfel, identitățile masculine erau exprimate prin ritualul public și consumul de produse exotice (în special în sfera comportamentului funerar) existând probabil o presiune în sensul acumulării de putere și prestigiu și în interiorul așezărilor *tell*. Fiindu-le oprit

¹⁶ Comșa 1974, 197, fig. 76/3.

¹⁷ Monah 1997, 208; Andreescu 2002, 89; Palincaș 2008, 161.

¹⁸ Talalay 1994, 171.

accesul la astfel de materiale exotice (cupru, aur, Spondylus), femeile îşi cereau accesul la putere prin intermediul lutului ars, mai tradiţional şi mai neutru¹⁹. Desigur că această interpretare nu poate fi extrapolată pentru întreg eneoliticul sud-est european, contextele diferenţiindu-se de la o arie la alta, ba chiar de la o aşezare la alta.

Importanţa contextului descoperirii unor piese precum figurinele antropomorfe este subliniată de două studii relativ recente despre comunităţile Zapotec din Valea Oaxaca, Mexic, stabilite în zonă între 1700-1400 a.Chr.²⁰. La un moment dat, între 1150-850 a.Chr. se observă un proces de stratificare socială la aceste comunităţi, proces reflectat în figurinele de lut care reprezintă personaje cu *autoritate* (bărbaţi, ilustrate în poziţie şezândă cu mâinile pe genunchi) şi personaje *supuse* (bărbaţi şi femei, ilustrate în picioare, cu faţa în jos, cu mâinile încrucişate pe piept). Partea foarte interesantă este că această stare de fapt îşi găseşte o corespondenţă uimitoare în comportamentul funerar al acestor comunităţi: astfel sub podeaua unei locuinţe datată pe la cca. 900 a.Chr. a fost descoperită o scenă alcătuită dintr-un personaj masculin, cu autoritate, plasat deasupra a trei personaje supuse. Scena îşi găseşte analogii perfecte în mormântul 26 de la Coclé, Panama, unde a fost descoperit un şef, personaj masculin, înmormântat deasupra a 21 de subordonaţi, în poziţie întins, cu faţa în jos²¹.

Comparând ideile exprimate în lucrarea sa din 1968 (*Anthropomorphic Figurines of Predynastic Egypt and Neolithic Crete with Comparative Material from Prehistoric Near East and Mainland Greece*, Londra) cu cele exprimate de-a lungul ultimelor decenii cu privire la interpretarea figurinelor antropomorfe, P. J. Ucko constată că specialiştii nu şi-au pus o serie de întrebări cum ar fi²²:

- 1) De ce nu a fost investigat faptul că unele societăţi confectionau figurine, iar altele nu?
- 2) De ce nu a fost analizat faptul că unele comunităţi produceau mai multe figurine decât altele şi de ce variaza proporţia pe sexe?
- 3) De ce există o diferenţă calitativă în confectionarea figurinelor?

Concluzia la care ajunge Ucko este că figurinele pot fi interpretate cu condiţia să evităm categoriile de clasificare monolite şi încercările de a „potrivi” materialul arheologic descoperit prin săpături cu interpretări de natură „dogmatică”.

Figurinele zoomorfe de la Radovanu–La Muscalu sunt prea puţin numeroase pentru a încerca o analiză asupra lor, fie ea şi sumară. Ne vom mulţumi să precizăm câteva detalii. Astfel, au fost descoperite numai patru figurine zoomorfe certe, dintre

¹⁹ Bailey 1996, 294.

²⁰ Marcus 1996, 285-291; Marcus 1999, 67-96.

²¹ Marcus 1996, 190.

²² Ucko 1996, 303-304.

care numai pentru trei știm contextul. Două au fost găsite în nivelurile ocupaționale (una în nivelul 4 și alta în nivelul 1), iar cea de-a treia în locuința 4 din nivelul 3. Trebuie să precizăm faptul că nu avem până la această dată nici o lucrare dedicată exclusiv figurinelor zoomorfe din neo-eneoliticul sud-est european, ci numai mici studii disparate sau capitole în monografii de sit sau de culturi. Interpretarea lor merge pe aceeași linie a fecundității și fertilității (confecționarea lor ar ajuta la sporirea turmelor)²³. O viitoare analiză a figurinelor zoomorfe pe contextele specifice de descoperire, în asocierea lor cu alte elemente ale culturii materiale împreună cu care au fost găsite, ar aduce probabil noi indicii cu privire la rolul acestora în cadrul societăților neo-eneolitice. La vechii chinezi reprezentările zoomorfe ilustrau animalele sacrificate, care aveau puterea de a-i ajuta pe prezicători²⁴. Conform lui K. C. Chang „to make animal offerings was a concrete means of achieving communication between heaven and earth, the dead and the living”²⁵.

În loc de concluzii

Plastica de lut analizată de noi în această contribuție se înscrie în „canoanele” primei jumătăți a mil. V a.Chr., la Dunărea de Jos²⁶. Descoperiri de piese mai mult sau mai puțin similare au fost făcute la Ipotești, Vidra, Pietrele²⁷, Tangâru²⁸, Nanov–Vistireasa²⁹. Încercări de tipologii ale plasticii antropomorfe au fost făcute și pentru neoliticul de la sud de Dunăre, unele dintre ele destul de sofisticate³⁰.

Așa cum afirmam mai sus, de mare importanță este contextul descoperirii unor figurine antropomorfe sau zoomorfe pentru încercările noastre de a le interpreta posibilele funcții. Astfel, figurina ilustrată de noi la Pl. I/5 a fost descoperită în locuința 2 din nivelul 3 de la Radovanu, considerată de către Eugen Comșa o locuință obișnuită, dar interpretată de alți cercetători ca sanctuar³¹.

²³ Comșa 1974, 198-199; Comșa 1990, 104; Comșa 1994, 18; Marinescu-Bîlcu 1974, 102-103.

²⁴ Marcus 1996, 287.

²⁵ Chang 1983, 65.

²⁶ Pentru o privire diacronică asupra acestor “canoane” vezi, de exemplu, Andreescu 2007, pentru Valea Teleormanului sau Comșa 1994, pentru neo-eneoliticul dintre Carpați și Dunăre.

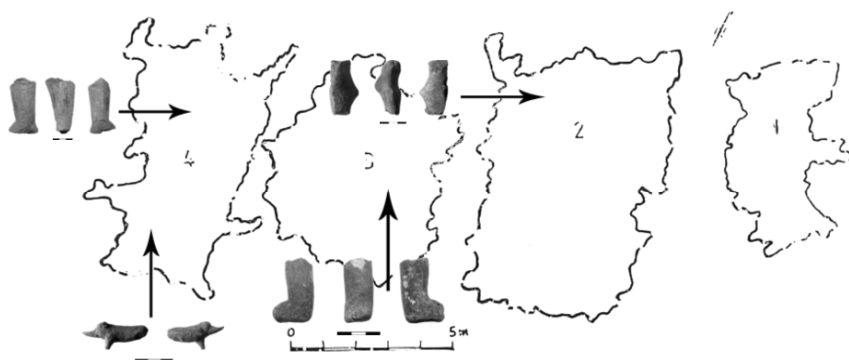
²⁷ Comșa 1974, 196-197, fig. 75-77.

²⁸ Berciu 1961, 507-509.

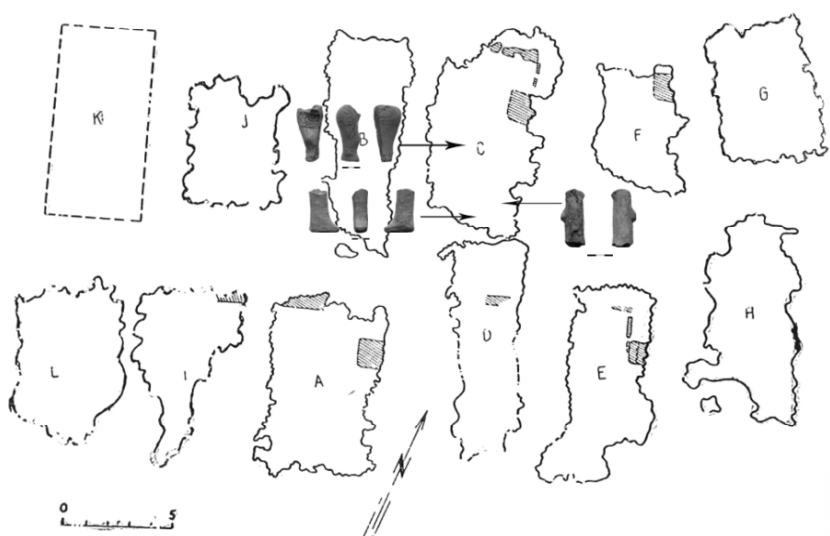
²⁹ Cercetări proprii, inedite, din vara anului 2012.

³⁰ Vajsov 1998, 107-141.

³¹ Lazarovici, Lazarovici 2006, 535-536.



1



2

Pl. VII. Distribuția figurinelor din locuințe de la Radovanu–La Muscalu. 1. Nivelul 3 (după Comșa 1990, fig. 32, cu modificări); 2. Nivelul 2 (după Comșa 1990, fig. 33, cu modificări) / *Spatial distribution of figurines from dwellings at Radovanu–La Muscalu. 1. Level 3 (after Comșa, fig. 32, modified); 2. Level 2 (after Comșa 1990, fig. 33, modified).*

În altă ordine de idei, la Tangâru, în bordeiul nr. 3, au fost descoperite zece figurine zoomorfe reprezentând oi, puse de Dumitru Berciu în legătură cu un „cult legat de creșterea animalelor domestice”³². De asemenea, în locuința nr. 4 din nivelul Sălcuța III din așezarea eponimă a fost descoperită o figurină feminină printre greutatea de lut de pe o laviță din locuință³³.

Pentru J. Chapman era evident în momentul elaborării lucrării sale despre cultura Vinča că funcția figurinelor neolitice țin mai degrabă de ritual decât de o religie pe deplin formată. Urmându-i pe Burns și Laughlin el accentuează cele cinci funcții „politice” ale ritualului³⁴:

- 1) mecanism de control social prin moralitate normativă;
- 2) rezolvarea conflictelor sociale;
- 3) menținerea solidarității sociale prin activitate comunitară și identitate de grup;
- 4) menținerea stratificării sociale, definită sau legitimată prin ritual;
- 5) menținerea structurii de putere prin restrângerea accesului la ritual numai șefilor.

Puținele descoperiri de figurine în contexte asigurate din aria vinčiană ne arată asocierea acestora cu o varietate de activități domestice³⁵.

Mai târziu, J. Chapman și-a pus problema fragmentării obiectelor recuperate din săpăturile arheologice în diferite contexte. Printre acestea, unele dintre cele mai numeroase (probabil după fragmentele ceramice) sunt figurinele, antropomorfe și zoomorfe³⁶. Ducând analiza mai departe, la nivelul așa-numitelor „scene de cult” sau contexte mai speciale care conțin (și) figurine cum ar fi cele de la Ovcharovo, Ghelăiești, Tărtăria, Sultan sau Buznea, Chapman concluzionează că există un contrast între două principii, unul al integrării și celălalt al fragmentării. Aici ar predomina principiul setului, care simbolizează integrarea acțiunii comunitare într-un moment crucial în ciclul practicilor sociale³⁷.

³² Berciu 1961, 508.

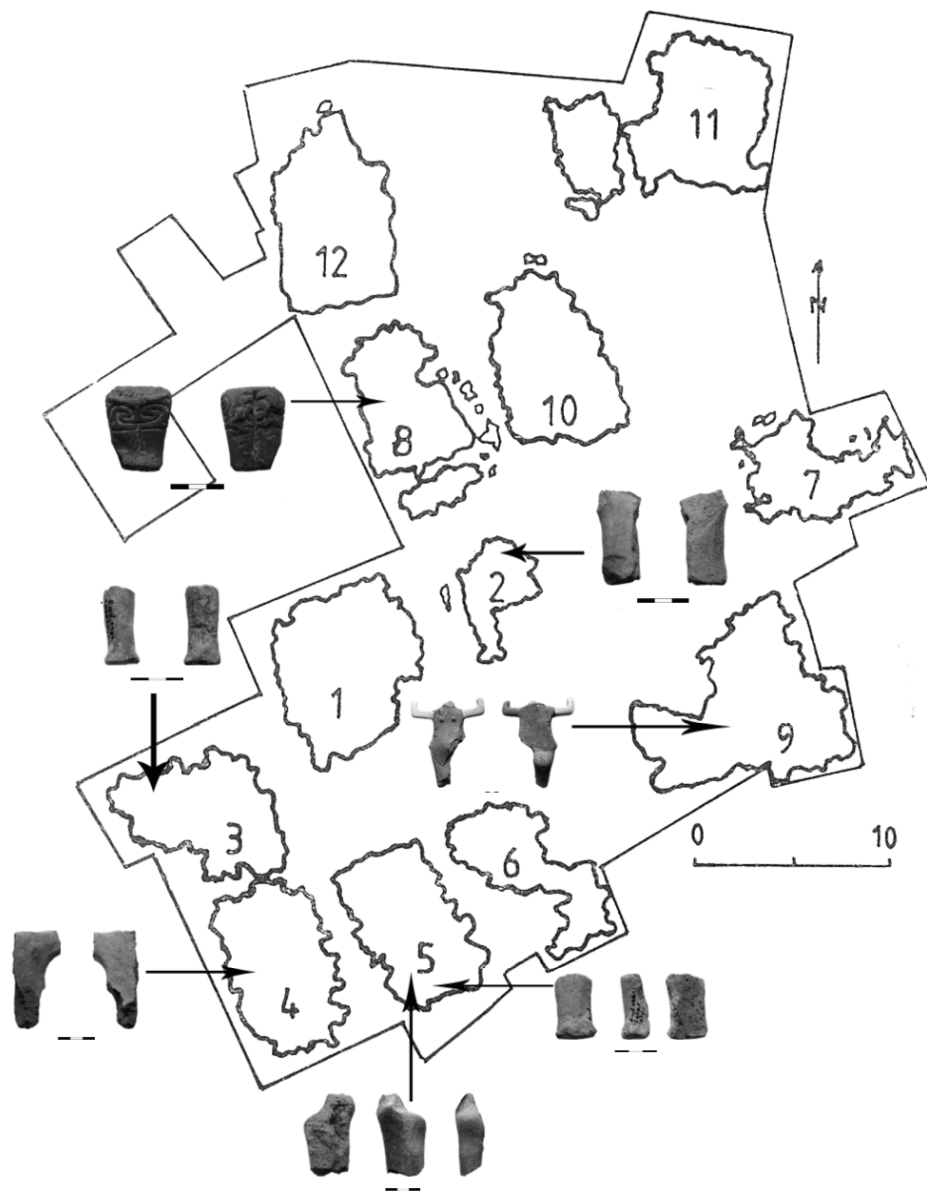
³³ Berciu 1961, 179-182, fig. 37, 40 și 41; 333-334, fig. 153/1, 158/1.

³⁴ Chapman 1981, 72.

³⁵ Chapman 1981, 73, Table 26.

³⁶ Chapman 2000, 68-79.

³⁷ Chapman 2000, 108-112.



Pl. VIII. Distribuția spațială a figurinelor în locuințele din nivelul 1 de la Radovanu–La Muscalu / Spatial distribution of figurines from dwellings at Radovanu–La Muscalu (după / after Comșa 1990, fig. 38, modified / cu modificări).

Din cele expuse mai sus rezultă că domeniul interpretării figurinelor este unul dinamic și spectaculos, mereu supus reevaluărilor și reinterprețării, de la stăruința unui cult al fecundității și fertilității și a unei *Zeițe Mamă* discutabile la colonizarea trecutului cu diverse proiecții sau fantasme aparținând unor ideologii foarte actuale³⁸.

³⁸ Dragoman 2010, 213-222.

Bibliografie

- Andreescu, R.R. 2002, *Plastica antropomorfă gumelniţeană. Analiză primară*, Bucureşti.
- Andreescu, R.R. 2007, *Valea Teleormanului. Consideraţii asupra plasticii antropomorfe*, Studii de Preistorie 4, 53-65.
- Bailey, D. 1996, *The Interpretation of Figurines: the Emergence of Illusion and New Ways of Seeing*, Cambridge Archaeological Journal 6, 2, 291-195.
- Berciu, D. 1961, *Contribuţii la problemele neoliticului în România în lumina noilor cercetări*, Bucureşti.
- Chang, K.C. 1983, *Art, Myth, and Ritual: the Path to Political Authority in Ancient China*, Harvard University Press.
- Chapman, J. 1981, *The Vinča culture of South-East Europe: studies in chronology, economy and society*, BAR International Series 119.
- Chapman, J. 2000, *Fragmentation in archaeology: People, places and broken objects in the prehistory of South Eastern Europe*, Londra.
- Comşa, E. 1974, *Istoria comunităţilor culturii Boian*, Bucureşti.
- Comşa, E. 1990, *Complexul neolitic de la Radovanu*, CCDJ 8, 5-126.
- Comşa, E. 1994, *Consideraţii cu privire la credinţele şi ritualurile din epoca neolitică din ţinuturile dintre Carpaţi şi Dunăre*, Pontica 27, 7-18.
- Dragoman, A. 2010, *Archaeology, media and dominant ideology in today's Romania*, Caiete ARA 1, 213-222.
- Dumitrescu, Vl. 1979, *Arta culturii Cucuteni*, Bucureşti.
- Hansen, S. 2011, *Figurines in Pietrele: Copper Age ideology*, Documenta Praehistorica 38, 117-129.
- Hodder, I. 1990, *The Domestication of Europe. Structure and Contingency in Neolithic Societies*, Cambridge.
- Lazarovici, Gh., Lazaraovici, C.M., *Arhitectura neoliticului şi epocii cuprului din România. I. Neoliticul*, Iaşi.
- Marcus, J. 1996, *The Importance of Contexts in Interpreting Figurines*, Cambridge Archaeological Journal 6, 2, 285-291.
- Marcus, J. 1999, *Men's and Women's Ritual in Formative Oaxaca*, in Grove, D.C. and Joyce, R.A., *Social Patterns in Pre-Classic Mesoamerica*, Dumbarton Oaks, Washington.
- Marinescu-Bîlcu, S. 1974, *Cultura Precucuteni pe teritoriul României*, Bucureşti.
- Monah, D. 1997, *Plastica antropomorfă a culturii Cucuteni-Tripolie*, Piatra-Neamţ.
- Palincaş, N. 2008, *Public patriarchy in contemporary Romanian archaeology and the image of women in the Romanian Neolithic and Bronze Age*, Studii de Preistorie 5, 159-170.

- Ștefan, C. 2007, *Several points of view regarding the interpretation of anthropomorphic figurines*, Peuce, S.N. 3-4, 71-76.
- Talalay, L. E. 1987, *Rethinking the Function of Clay Figurine Legs from Neolithic Greece: An Argument by Analogy*, AJA 91, 2, 161-169.
- Talalay, L. E. 1994, *A Feminist Boomerang: The Great Goddess of Greek Prehistory*, Gender & History 6, 2, 165-183.
- Ucko, P.J. 1996, *Mother, Are You There?*, Cambridge Archaeological Journal 6, 2, 300-304.
- Vajsov, I. 1998, *The Typology of the Anthropomorphic Figurines from Northeastern Bulgaria*, in Stefanovich, M., Todorova, H., Hauptmann, H. (eds.), *In the Steps of James Harvey Gaul, Volume I*, 107-141.
- Voinea, V. 2005, *Gesturi și semnificații în arta gumelnițeană*, CCDJ 22, 383-398.