

Piese prelucrate din piatră și os descoperite în așezarea din prima epocă a fierului de la Vânători, jud. Galați

Florian Mihail, Adrian Adamescu***

Abstract: This article presents a group of objects, composed mainly of items worked in stone, discovered in the Early Iron Age settlement from Vânători, Galați County. In elaborating the study there were followed aspects like: the morphology of the objects, working/using traces and the typology. Although the group is not very numerous, it offers interesting information concerning the manners of transforming the raw material in finished objects and the ways of using the different documented types of pieces.

Rezumat: Articolul de față își propune să prezinte un lot de piese, compus în cea mai mare parte din exemplare prelucrate din piatră, descoperit în așezarea hallstattiană de la Vânători, jud. Galați. În elaborarea studiului au fost urmărite aspecte precum: morfologia pieselor, urmele de prelucrare/utilizare și încadrarea tipologică. Deși nu foarte numeros, acest lot oferă informații interesante cu privire la modalitățile de transformare a materiilor prime în piese finite și asupra manierei de folosire a diferitelor tipuri de piese atestate.

Keywords: Early Iron Age, Babadag culture, polished stone, flint, antler.

Cuvinte cheie: Prima epocă a fierului, cultura Babadag, piatră șlefuită, silix, corn.

Introducere

Obiectivul arheologic de la Vânători–La Jolică este situat în partea de sud a Câmpiei Covurluiului, pe o terasă situată în imediata apropiere a lacului Brateș. Acesta a intrat în literatura de specialitate încă din anii '60, când a fost descoperit în urma unor cercetări de suprafață¹. Primele cercetări arheologice mai ample au fost efectuate aici de către Marilena Florescu și Mircea Nicu în anii 1972-1974, acestea fiind urmate în 1979 de o serie de sondaje efectuate de M. Brudiu. Din nefericire, doar o mică parte din rezultatele ultimelor cercetări menționate au fost publicate, cu această ocazie

* Institutul de Cercetări Eco-Muzeale, Str. Progresului, nr. 32, 820009, Tulcea; e-mail: florianhamangia@yahoo.com

** Muzeul de Istorie Galați, Str. Maior Iancu Fotea, nr. 1, Galați; e-mail: nutuadamescu@yahoo.com

¹ Brudiu 1970, 513, fig. 3-6. În depozitul Muzeului de Istorie Galați am putut identifica din cercetările periegetice ale lui M. Brudiu atât fragmente ceramice ce pot fi atribuite epocii fierului, cât și unele ce aparțin perioadei timpurii a epocii bronzului, cultura Foltești.

amintindu-se descoperiri de la începutul epocii bronzului (cultura Foltești), începutul epocii fierului (cultura Babadag / sau grupul Tămăoani) dar și o locuire de tip Sântana de Mureș-Cerneahov².

Lotul de piese analizat de către noi în acest articol provine din cercetările arheologice din anii 1972-1974. Acesta este compus din piese de piatră șlefuită, o piesă din corn și o alta din silex. Atragem însă atenția că piesele analizate nu sunt marcate decât cu denumirea sitului din care provin. Deși cea mai mare parte a materialului arheologic poate fi atribuit culturii Babadag, există totuși posibilitatea ca o parte din piese să aparțină și locuirii mai vechi, de tip Foltești.

Piese de piatră șlefuită

Lotul de piese de la Vânători este compus din 20 de exemplare. În cadrul studiului nostru vom determina tipurile prezente și vom analiza diferite aspecte ce țin de starea de conservare precum și de urmele de prelucrare și utilizare.

Principalul criteriu în stabilirea tipurilor este cel al formei părții active. În acest fel au rezultat trei grupuri, compuse din mai multe tipuri pe care le vom preciza și descrie în momentul analizării fiecăruia.

I. Piese cu partea activă liniară

I.A. Teslă

În acest tip am încadrat trei exemplare (1. L – 5,2 cm; l – 3,4 cm; gros. – 1,2 cm; 2. L – 6,7 cm; l – 3,1 cm; gros. – 1,3 cm; 3. L – 6,7 cm; l – 3,1 cm; gros. – 1,3 cm) (Fig. 1/1, 3; Pl.1/1-3). Acestea au o formă trapezoidală, relativ regulată. Într-un caz zona mediană prezintă un aspect ușor rotunjit. Întreaga suprafață a fost puternic șlefuită, prin acest proces fiind obținute margini foarte ascuțite ce creează unghiuri drepte. Una dintre fețe are un contur bombat pronunțat, iar cealaltă plat. Talonul este drept în două cazuri și convex la cea de a treia piesă. La nivelul său sunt vizibile urme de uzură sub forma desprinderii unor așchii sau tocirii. Toate cele trei tesle prezintă urme intense de utilizare. Tăișul, atunci când nu s-a spart, este puternic tocit și prezintă striuri dispuse longitudinal.

I.B. Topor

Patru exemplare alcătuiesc acest al doilea tip (1. L – 5,8 cm; l – 4,2 cm; gros. – 2,2 cm; 2. l – 3,5 cm; gros. – 2 cm; 3. l – 3,4 cm; gros. – 1,9 cm; 4. l – 5,7 cm; gros. – 5,3 cm) (Fig. 1/2, 4-6; Pl. 1/ 4-5; 7). Trei topoare au avut o formă rectangulară, parțial

² Brudiu 1980, 398-406; Brudiu 1981, 531-535, fig. 3-4; Florescu, Florescu 1983, nota 19; Brudiu 1991, 232.

conservată din cauza deteriorării. Ultimul este trapezoidal, fiind la rândul său incomplet conservat. Suprafaţa tuturor a fost şlefuită cu o intensitate variabilă. În unele cazuri aceasta a fost puţin pronunţată având scopul de a regulariza suprafaţa, pentru ca în altele jumătatea dinspre extremitatea distală să fie puternic şlefuită în vederea amenajării părţii active, în vreme ce pentru jumătatea dinspre extremitatea proximală şlefuirea a fost executată într-o manieră mai puţin pronunţată, nemodificându-se decât în mică măsură aspectul natural al rocii ce a servit ca suport. Pe întreaga suprafaţă, şlefuită intens, s-au creat mai multe registre datorate şlefuirii executate în mai multe etape şi pe direcţii diferite. Talonul, păstrat doar la două piese, este drept şi prezintă desprinderi fine de aşchii şi urme de tocire. Taişul, cu o formă convexă la toate cele patru piese, prezintă urme intense de uzură.



Fig. 1. Tesle şi topoare / Adzes and axes.

Asemenea topoare au fost identificate și în așezarea hallstattiană de la Luncavița–Valea Joiței, jud. Tulcea³.

II. Piese cu partea activă convexă

II.A. Topor

În acest tip am inclus două piese (1. L – 6,8 cm; l – 4,3 cm; gros. – 3,4 cm; 2. L – 8,8 cm; l – 8 cm; gros. – 4,8 cm) (Pl. 1/6, 8). Un exemplar are o formă rectangulară, ușor rotunjită, iar cel de la doilea, trapezoidală rotunjită pe margini. Suprafața ambelor a fost șlefuită îngrijit. Acest proces a fost intensificat la nivelul extremității distale pentru amenajarea părții active. Talonul prezintă o suprafață ușor neregulată și o dispunere relativ oblică. Urmele de folosire sunt reprezentate în mare parte prin tocire.

II.B. Ciocan

II.B.1. Rectangular

Două exemplare corespund acestui tip (1. L – 15,2 cm; l – 10,9 cm; gros. – 6 cm; 2. L – 13,4 cm; l – 11,9 cm; gros. – 7,2 cm) (Fig. 2/1, 4; Pl. 2/2, 5). Șlefuirea suprafeței s-a realizat cu intensitate scăzută, scopul fiind de regularizare a suprafeței și conturarea formei generale. Una dintre fețe este plată, iar cealaltă convexă. Un exemplar prezintă de-a lungul întregii suprafețe două șanțuri dispuse în cruce, cu lățimea situată în jurul a 2 cm, formate ca urmare a prinderii la coadă printr-o sfoară sau poate un material vegetal ale cărui caracteristici au permis această întrebuințare. Cel de al doilea este străbătut longitudinal pe întreaga suprafață de o șanțuire cu o lățime de cca. 3 cm, datorată materialului prin care s-a realizat atașarea la coadă. Atât forma generală, cât și cea a celor două fețe stau mărturie pentru o utilizare inițială a acestui suport ca frecător. La capetele celor două piese pot fi observate o tocire foarte pronunțată și numeroase desprinderi ale unor așchii, unele de dimensiuni apreciabile.

II.B.2. Trapezoidal

Piesa se prezintă în stare relativ bună de conservare (L – 11,5 cm; l – 11,9 cm; gros. – 6,8 cm) (Fig. 2/2; Pl. 2/4). Fața superioară este plată, pe când cea inferioară prezintă un aspect convex pronunțat. Fața superioară păstrează urme intense ale folosirii ca râșniță. Fragmentul de râșniță prezintă la cele două margini o șanțuire cu o lățime de cca. 2 cm ce a lăsat urme fine pe cele două fețe, fiind mai adâncă doar în punctele menționate. Pe unul dintre capete este vizibilă tocirea precum și desprinderea unor fragmente de mari dimensiuni, ceea ce indică faptul că acea zonă a

³ Ailincăi 2008, 135.

servit ca parte activă pentru ciocan. Cu siguranţă, primul rol funcţional a fost acela de râşniţă, pentru ca apoi fragmentul de râşniţă să fie transformat în ciocan.



Fig. 2. Ciocane / Hammers.



Fig. 3. Manieră de prindere în coadă a ciocanelor / A manner of attaching the hammers to a handle (după/after Larocca, Breglia 2012).

II.B.3. Circular

Piesa se prezintă în bună stare de conservare (diam. –14, 2 cm; gros. – 7 cm) (Fig. 2/3; Pl. 2/2). A fost confecţionată din gresie şi are formă circular neregulată. Suportul folosit nu a fost puternic transformat. Am putut observa o regularizare prin şlefuire a marginilor. Una dintre feţe este aplatizată, posibil datorită unei scurte utilizări ca râşniţă, iar cealaltă are un aspect convex neregulat. Prezintă la cele două margini o şanţuire cu o lăţime de cca. 3,5 cm ce a lăsat urme fine pe cele două feţe, fiind mai

adâncă doar în punctele menționate. Pe unul dintre capete este vizibilă tocirea, ceea ce poate servi ca indicator în privința identificării părții active a ciocanului.

III. Piese cu partea activă reprezentată parțial sau în totalitate de suprafață

III.A. Frecător

III.A.1. Oval

Două exemplare fac parte din acest tip (1. diam. – 6,3 cm; 2. diam. – 7,3 cm) (Fig. 4/2-3; Pl. 3/2-3). Unul dintre suporturi a fost utilizat în forma naturală, iar cel de al doilea a fost amenajat prin șlefuire. Pe suprafața ambelor piese au fost identificate câte trei fețe de utilizare. Piese asemănătoare au fost descoperite și în așezările de primă epocă a fierului de la Enisala–Palanca⁴, Garvăn–Mlăjițul Florilor, Babadag⁵ și Luncavița–Valea Joița⁶, jud. Tulcea și Siliștea–Popină, jud. Brăila⁷.

III.A.2. Prismatic

Piesa se prezintă în bună stare de conservare (L – 9,5 cm; l – 6 cm; gros. – 5 cm) (Fig. 4/1; Pl. 3/4). Are o formă prismatică, rotunjită la margini. Suprafața a fost șlefuită destul de intens. Zonele de utilizare sunt situate la cele două capete. Gradul ridicat de uzură indică o folosire îndelungată. Cele două fețe de utilizare au căpătat pe parcursul folosirii un aspect convex.

III.A.3. Rectangular

Piesa se prezintă în bună stare de conservare (L – 14 cm; l – 8,5 cm; gros. – 3,5 cm) (Fig. 4/4; Pl. 3/1). Aceasta are o formă rectangulară cu marginile rotunjite, întreaga sa suprafață a fost intens șlefuită. Fața destinată utilizării este plată, pe când cealaltă prezintă un aspect convex. Partea activă păstrează urme de uzură foarte pronunțate.



Fig. 4 Frecătoare / Grinders.

⁴ Ailincăi et alii 2011, 169.

⁵ Jugănar 2005, 68.

⁶ Ailincăi 2008, 135.

⁷ Stoian 2007, 253.



Fig. 5. 1. Piesă în curs de prelucrare; 2. Râșniță / Object abandoned before finishing its manufacture; 2. Quern.

III.B. Percutor

Piesa se prezintă în stare precară de conservare, mai mult de jumătate lipsind ca urmare a spargerii (Pl. 3/5). Suprafața păstrată este acoperită de concrețiuni calcaroase depuse pe parcursul șederii în pământ. Din ce s-a putut observa, suportul pare să fi fost folosit în forma naturală, neoperându-se acțiuni de transformare asupra sa. Starea de conservare nu a permis efectuarea unor observații cu privire la eventuale urme de folosire, însă spargerea într-o manieră violentă poate fi legată de funcționarea acestei piese. Analogii pentru acest tip în așezări contemporane se regăsesc în inventarul sitului Enisala–Palanca, jud. Tulcea⁸.

III.C. Râșniță

Piesa se prezintă în stare relativ precară de conservare (diam. – 21, 8 cm; gros. – 2,8 cm) (Fig. 5/2; Pl. 3/6). A fost confecționată din gresie. Din ce s-a păstrat am putut remarca faptul că, cel mai probabil, a avut o formă circulară. Fața superioară este concavă, pe când cea inferioară prezintă un aspect ușor convex. Marginea și fața inferioară au fost

⁸ Ailincăi et alii 2011, 169.

regularizate prin șlefuire. Aspectul concav al părții active a fost creat de-a lungul timpului prin folosire.

Descoperirea unor râșnițe de formă circulară a fost amintită în prezentarea inventarului arheologic provenit din așezarea de la Siliștea-Popină⁹.

O categorie aparte, reprezentată în cadrul acestei serii printr-un singur obiect, este cea a pieselor în curs de prelucrare (Fig. 5/1; Pl. 2/1). Din punct de vedere tipologic se încadrează în rândul topoarelor cu partea activă convexă. Forma naturală a acestui suport a favorizat încercarea de transformare în obiect finit. Pe una dintre laturi sunt vizibile urmele create prin cioplire în tentativa de conturare a formei generale a piesei. Din motive ce țin de duritatea scăzută a tipului de materie primă (bolovan de râu ușor casabil), procesul de prelucrare a fost abandonat într-o fază incipientă.

Piese din materii dure animale

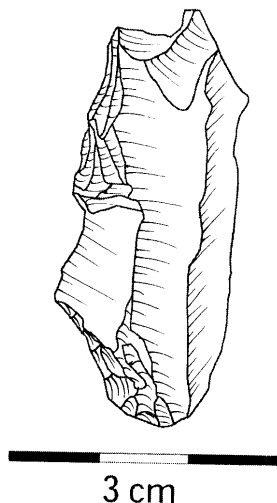
În cadrul seriei de la Vânători se află o singură piesă din materii dure animale, reprezentată de o rază de corn de cerb (L – 11 cm; diam. – 2,2 cm) (Fig. 6). Piesa se prezintă în stare relativ bună de conservare. Exemplarul a fost detașat prin fracturare din coroana cerbului. Urme de prelucrare pe suprafața acestei raze nu au fost observate. Această piesă fie a fost stocată pentru a fi ulterior transformată în piesă finită, fie a fost abandonată imediat după detașarea de coroană, nefiind considerată utilă pentru prelucrare.



Fig. 6. Rază de corn de cerb / *Antler tine*.

⁹ Harțuche, Silvestru 1992, 19.

Piese de silex



Singura piesă de silex identificată reprezintă o lamă (L – 4, 7 cm; l – 2,1 cm; gros. – 0,4 cm) (Fig. 7). Materia primă utilizată este un silex cenuşiu, pigmentat cu puncte de culoare albă. Suportul piesei a fost debitat, aceasta având un profil transversal trapezoidal ușor asimetric. Prezintă un talon neted și bulb ușor proeminent. Înaintea debitării, talonul a fost amenajat în vederea executării acțiunii menționate. Pe fața superioară sunt vizibile două nervuri dispuse paralel într-o manieră neregulată. Pe latura stângă, în apropierea extremității proximale, au fost executate pe o scurtă porțiune, o serie de rețușe scurte ce ocupă o poziție directă, au o dispunere convexă, înclinare semi-abruptă și morfologie decortăată. Pe latura dreaptă au fost observate rețușe de utilizare.

Fig. 7. Lamă de silex / *Flint blade*.

Concluzii

În final putem face o serie de observații, mai ales asupra pieselor confecționate din piatră. Deși lotul analizat de noi este redus numeric (20 obiecte), acesta oferă o diversitate tipologică interesantă (șapte tipuri), însă determină un caracter preliminar al concluziilor, ce urmează a fi confirmate, infirmate sau completate prin studiul altor exemplare de pe același sit sau de pe situri contemporane.

În cadrul tipurilor de materie primă predomină șisturile, calcarul și gresia. Principala sursă pentru rocile prelucrate se regăsea nu foarte departe de poziția sitului de la Vânători, în zona de nord a Dobrogei¹⁰.

Din punctul de vedere al alegerii suporturilor, s-a optat în mică măsură pentru exemplare în forma naturală, de cele mai multe ori realizându-se transformarea din bloc de materie primă în obiect finit. Pentru început, forma generală a viitoarei piese era conturată prin cioplire, probabil cu un percutor de piatră. Etapa finală, ce consta în șlefuirea mai mult sau mai puțin intensă a suprafeței, se realiza prin abraziune. Aceasta avea un caracter mai pronunțat și organizat pentru amenajarea părții active. În ceea ce privește restul corpului, se executa fie o abraziune relativ superficială, destinată strict uniformizării suprafeței (topoare cu partea activă convexă, frecătoare,

¹⁰ Micu *et alii* 2000, 17; Haită 2011, 86.

râșnițe), fie una intensă, prin care se obținea o suprafață identică celei din zona părții active, precum și unghiuri drepte la îmbinarea laturilor (tesle, topoare cu partea activă liniară). În privința direcției de executare a acestei acțiuni, am identificat și în acest caz două maniere diferite. Prima corespunde părții active. Pentru a o amenaja într-un mod prin care să poată fi acționată cât mai eficient, abraziunea se executa într-o manieră foarte organizată, cu o orientare transversală, într-un sens paralel cu partea activă. Cea de a doua corespunde abraziunii executate pentru restul suprafeței. Aceasta avea un caracter dezorganizat, înregistrându-se o dispunere haotică a striurilor create prin această acțiune.

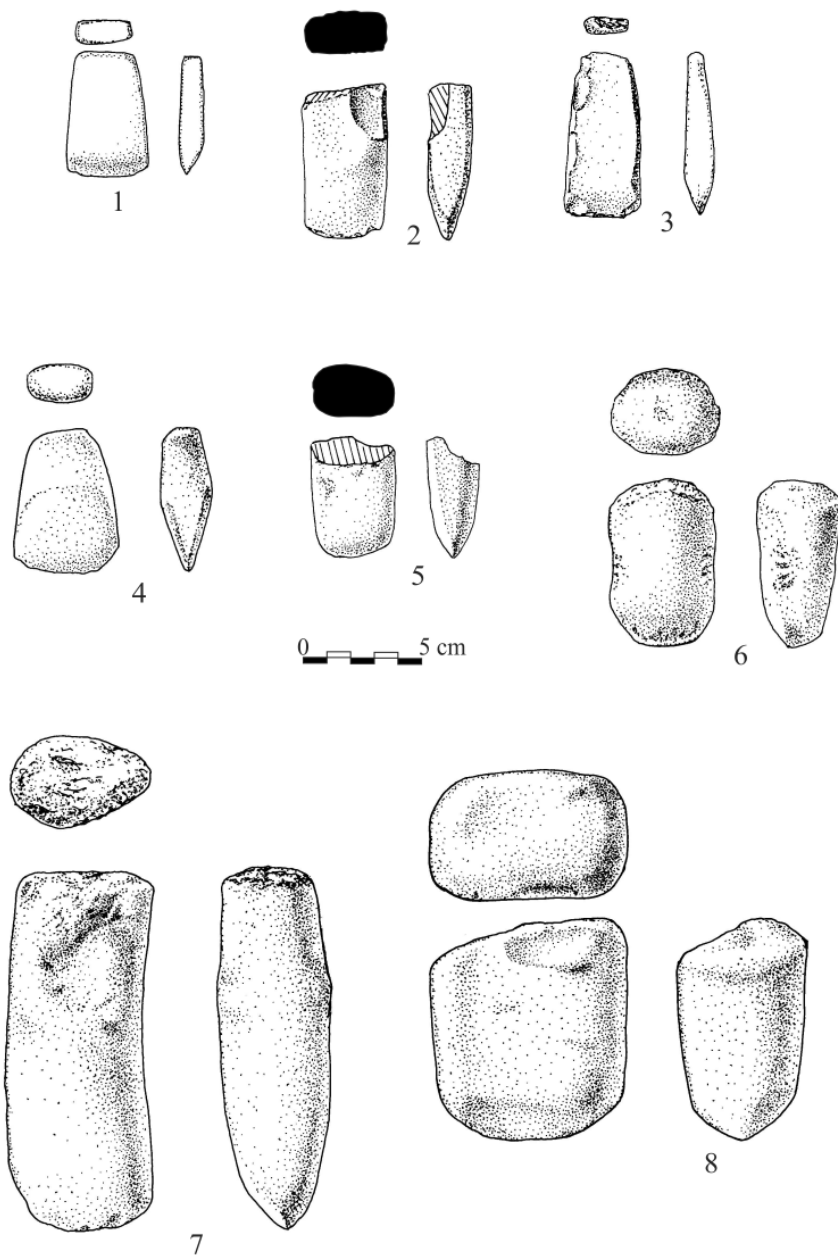
Pe lângă utilizarea ca suporturi a unor blocuri de materie primă special debitate în acest sens și a altora cu o formă naturală asemănătoare unui anumit tip de piesă, am înregistrat și re folosirea unor piese ce avuseseră într-o primă fază un scop funcțional diferit. Acest lucru a fost posibil întrucât forma și dimensiunile piesei abandonate puteau corespunde reintrării în circuitul funcțional cu o altă destinație. În cadrul seriei de la Vânători am identificat reutilizarea unui fragment de râșniță și a unui frecător ca ciocane.

Am putut remarca lipsa pieselor perforate, ceea ce constituie un aspect interesant, având în vedere că în inventarul siturilor preistorice piesele perforate ocupă un loc important. Considerăm, totuși, că această lipsă se datorează caracterului incomplet al seriei și nu abordării unei strategii tehnologice aparte de către comunitățile ce au locuit pe situl în discuție.

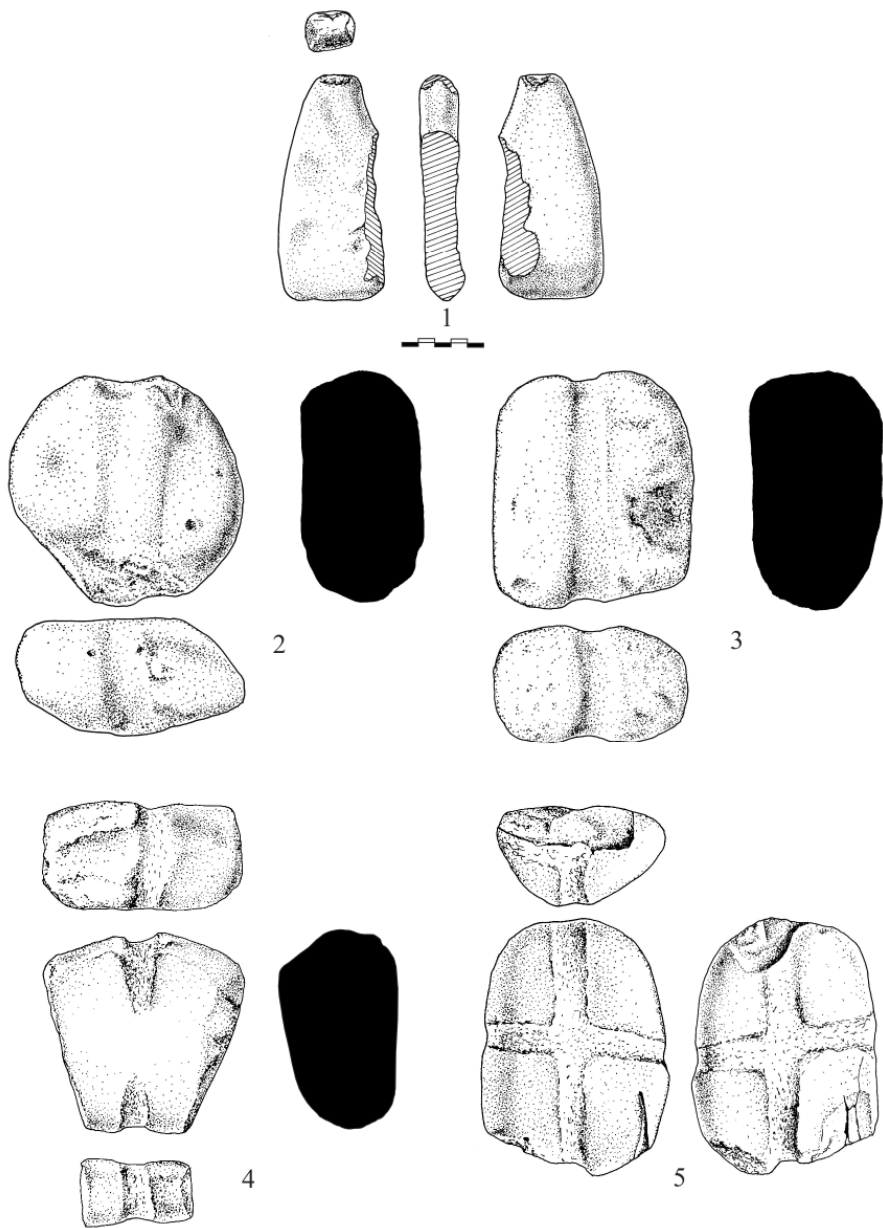
Urmele de utilizare sunt prezente sub forma tocirii tăișului și desprinderilor de așchii. Gradul de tocire și dimensiunile desprinderilor variază în funcție de tipul de activitate la care a participat și duritatea materiei asupra căreia s-a acționat. În cazul pieselor folosite în acțiuni de fricțiune (frecător, râșniță) urmele de uzură se manifestă preponderent prin tocire. Exemplarele ce au participat în acțiuni ce implicau percuția (tesle, topoare, ciocane), executată cel mai adesea într-o manieră violentă, prezintă numeroase desprinderi de așchii, o bună parte de dimensiuni apreciabile. De cele mai multe ori, acestea s-au produs nu doar la nivelul tăișului ci și la cel al talonului, dovadă a unor șocuri puternice ce s-au propagat pe toată lungimea piesei. Faptul că asemenea piese sunt descoperite deseori în stare fragmentară constituie o altă mărturie asupra tipului de activități în care erau implicate.

Bibliografie

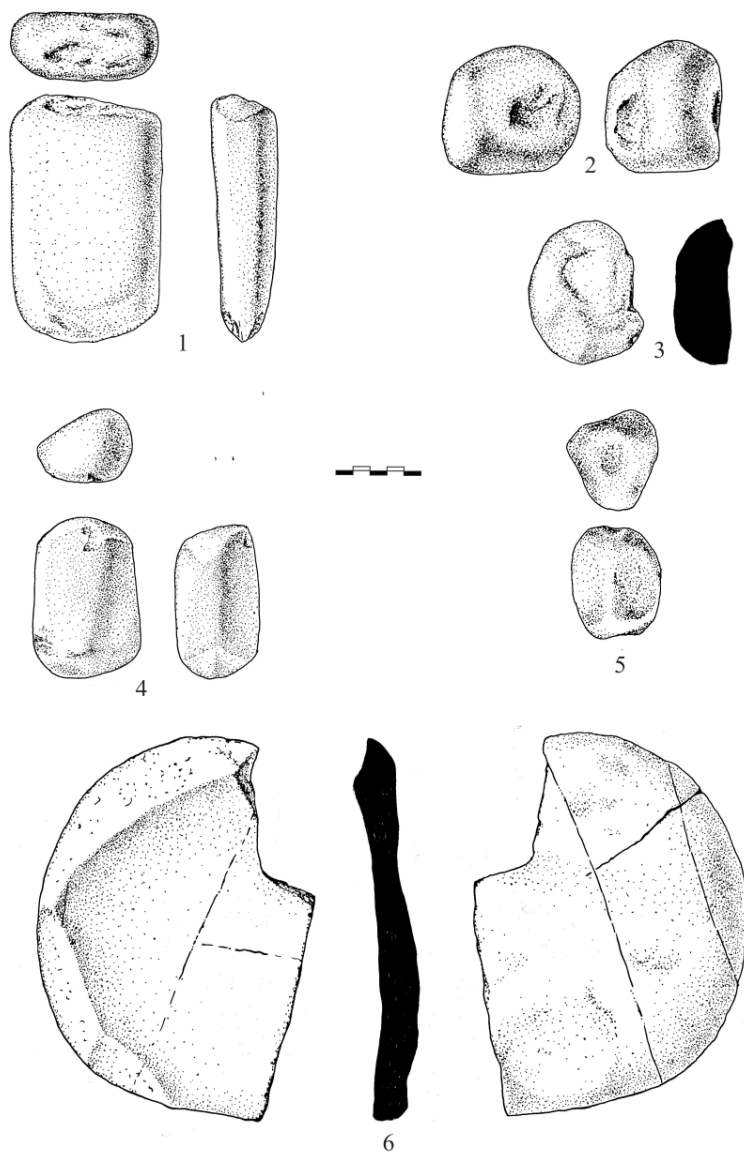
- Ailincăi, S.C. 2008, *Noi descoperiri din prima epocă a fierului pe teritoriul localităţii Luncaviţa (jud. Tulcea)*, Peuce, S.N. 6, 133-148.
- Ailincăi, S.C., Jugănar, G., Țârlea, A., Mihail, F., Vernescu, M., Ailincăi, A 2011, *Noi date referitoare la aşezarea culturii Babadag de la Enisala-Palanca, com. Sarichioi, jud. Tulcea. Cercetările arheologice din perioada 2003-2006*, RevArh, S.N. 7, 1-2, 157-199.
- Brudiu, M. 1970, *Cercetări periegetice în sudul Moldovei*, Materiale 9, 511-528.
- Brudiu, M. 1980, *Rezultatele cercetărilor de la Vânători (jud. Galaţi)*, Materiale, 398-406.
- Brudiu, M. 1981, *Contribuţii la cunoaşterea genezei Hallstattului din sud-estul Moldovei*, SCIVA 32, 4, 529-536.
- Brudiu, M., 1991, *Cercetări privind Hallstattul din sud-estul Moldovei*, SCIVA 42, 3-4, 221-239.
- Florescu, A., Florescu, M. 1983 *Aspecte ale civilizaţiei traco-getice în zona de curbură a Carpaţilor*, SAA 1, 72-93.
- Haită, C. 2011, *Esquisse géographique et géologique de Dobroudja. Les zones-sources du matériel lithique*, in Carozza, L., Bem, C., Micu, C. (eds.), *Société et environnement dans la zone Bas Danube durant le 5^{ème} millénaire avant notre ère*, 79-88.
- Hartuiche, N., Silvestru, O. 1992, *Consideraţii asupra cercetărilor din aşezarea Babadag de la Siliştea-Nazîru, judeţul Brăila*, Istros 6, 17-24.
- Jugănar, G. 2005, *Cultura Babadag I*, BibIIP-A 7, Constanţa.
- Larocca, F., Breglia, F. 2012, *Grooved stone tools as indicators of ancient mining activities. Evidence from Calabria Region (Italy)*, în *2nd Minig in Europea History-Conference. The impact of historic and prehistoric mining activities on the environment and societies in Europe*, Innsbruck.
- Micu , C., Micu, S., Bălăşescu, A., Radu, V., Luca, G., Haită, G. 2000, *Aşezarea neolitică de la Isaccea, punctul Suhat, jud. Tulcea în Iacob, M., Oberländer-Târnoveanu, E., Topoleanu, F. (eds.), Istro-Pontica. Muzeul tulcean la a 50-a aniversare (1950-2000)*, Tulcea, 5-52.
- Stoian, V. 2007 *Piese de inventar de tip Babadag de la Siliştea, jud. Brăila, Tyragetia*, S.N. 1, 1, 249-256.



Pl. 1. Piese de piatră șlefuită descoperite în așezarea de la Vânători, jud. Galați: 1-3. tesle; 4-8. Topoare / Polished stone objects discovered in the settlement from Vânători, Galați county: 1-3. Adzes; 4-8. Axes (desene /drawings C. Geanbai).



Pl. 2. Piese de piatră şlefuită descoperite în aşezarea de la Vânători, jud. Galaţi:
1. piesă în curs de prelucrare; 2-5. ciocane / Polished stone objects discovered in the
settlement from Vânători, Galaţi county: 1. Object still in process; 2-5. Hammers (desene
/drawings C. Geanbai).



Pl. 3. Piese de piatră șlefuită descoperite la Vânători, jud. Galați: 1-4. frecătoare; 5. perculator; 6. râșniță / Polished stone objects discovered in the settlement from Vânători, Galați county: 1-4. Grinders; 5. Hammerstone; 6. Quern (desene / drawings C. Geanbai).