

Prima vârstă a fierului în bazinul Argeşului şi până la Valea Mostiştei (Muntenia centrală, România)

Cristian Schuster*

Abstract: The area under discussion is bordered to the west by the basin of the Lower Argeş, the most important expression of the hydrographical network in Central Muntenia, and to the east by the Mostiştea Valley. Both these rivers, as well as the southern part of the mentioned space, namely the Danube Valley, have offered appropriate living conditions for various communities in the Early Iron Age. The archaeological investigations, carried out in the past, but also just few years ago on the banks of the Argeş River and its secondary running waters (Dâmboviţa, Colentina), have proved that, in this region, the Final Bronze Age has ended with a cultural mixture, having strong roots in the Tei, Zimnicea-Plovdiv and Coslogeni cultures. The fortified settlements from Radovanu-Gorgana a doua and Popeşti-Nucet, both of them situated upon the higher terrace right of the river, are the most significant evidences in this sense. On that spot have been detected communities with the same behaviour and material culture, being assigned to what has been more recently accepted in the specialized literature by the most of the archaeologists as the Radovanu Culture.

The new studies have shown that we could discuss about two moments, defined as Ha I₁ (pottery of Novaci type) and Ha I₂ (pottery of Popeşti type), of the first sequence of the Early Iron Age on the Argeş and his tributaries. To the Early Hallstatt have to be assigned also the vestiges from Bucureşti-Militari-Câmpul Boja and Căţelu Nou, where some receptacles with upraised handles with „ansa cornuta” have been discovered, but also the ceramics of „Susani type”, discovered at Chitila.

The entire Argeş basin has been enclosed in the Middle Hallstatt in the distribution range of the Basarabi complex. Most of the discovered settlements are very small. But, on the Argeş river banks, in the already mentioned site from Popeşti, as well as in Mironceşti-Malul Roşu, the remains of some fortified settlements could be investigated. Both settlements had fortification waves, at Popeşti-Nucet existing also an impressive defending ditch.

On the Mostiştea River, the cultural image of the Early Iron Age is slightly different from the one from the Argeş basin. Here it was observed the massive presence of some Early Hallstatt traces that originated in Transylvania, of Mediaş type. Settlements were discovered on both river banks: Coconi, Sultana, Preasna, Preasna Veche, Ulmu, Mataraua, Gostilele, Vlădiceasca. The Middle Hallstatt period is represented on the Mostiştea Valley by a small number of Basarabi sites (Grădiştea Mică, Odaia, Surlari).

Rezumat: Arealul supus analizei are drept „hotare” la vest partea răsăriteană a bazinului râului Argeş, cel mai însemnat reper hidrografic al Munteniei Centrale, iar la est Valea Mostiştei. Cele două cursuri de

* Institutul de Arheologie „Vasile Pârvan” al Academiei Române, str. Henri Coandă, nr. 11, sector 1, Bucureşti.

apă, precum și „granița” de sud, anume Dunărea, ale spațiului enunțat, au constituit și în perioada Hallstattului Timpuriu și Mijlociu zone atrăgătoare pentru diferitele comunități umane.

Investigațiile arheologice, mai vechi, dar și cele recente, efectuate pe malurile Argeșului, precum și ale apelor sale secundare din stânga sa, au dovedit că Bronzul Final s-a exprimat printr-o mixtură culturală, cu rădăcini în culturile Tei, Zimnicea-Plovdiv și Coslogeni. Notabile în acest sens sunt așezările fortificate ale culturii Radovanu din situl eponim și de la Popești-Nucet.

Hallstattul Timpuriu de pe Argeș, Dâmbovița și Colentina a fost documentat în siturile de la Popești-Nucet, Mogoșești, Mironcești, Pantelimon, București-Ciurel și Militari-Câmpul Boja. Cele mai recente reevaluări au demonstrat că se poate vorbi de două secvențe, definite drept Ha I₁ (ceramică de tip Novaci) și Ha I₂ (ceramică de tip Popești). Trebuie notat însă că nu toate descoperirile din Hallstattul Timpuriu se circumscriu celor două faze. Amintim aici, de exemplu, București-Militari-Câmpul Boja și Cățelu Nou, unde au fost descoperite recipiente cu toarte supraînălțate prevăzute cu „ansa cornută”, dar și ceramica de „tip Susani”, găsită la Chitila. Argeșul Inferior, împreună cu apele sale secundare din stânga sa, intră începând cu Hallstattul Mijlociu în aria de răspândire a complexului Basarabi. Semnificativ este că, alături de multe situri de mici dimensiuni, identificate pe malurile râurilor Dâmbovița, Colentina, Pasărea, Ciorogârla, pe Argeș au putut fi investigate două așezări fortificate: Mironcești-Malul Roșu și Popești-Nucet. Ambele situri au fost prevăzute cu valuri de pământ, Popești beneficiind și de șanț de apărare.

Situația culturală a Văii Mostiștei diferă în Hallstattul Timpuriu față de Argeș. Cercetările arheologice au permis descoperirea unui șir de puncte cu materiale hallstattiene de sorginte transilvăneană, de tip Mediaș. Acestea au fost depistate atât pe malul drept al râului, cât și pe cel răsăritean: Coconi, Sultana, Ulmu, Preasna, Preasna Veche, Gostilele, Mataraua, Vlădiceasca. Hallstattului Mijlociu, în speță complexului Basarabi, i-au putut fi atribuite numai câteva așezări (Grădiștea Mică, Surlari, Odaia), ceea ce, în actualul stadiu de cunoaștere al perioadei respective, ne arată că Mostiștea, se pare că, nu a reprezentat o zonă atractivă pentru comunitățile Basarabi.

Key words: Early Iron Age, Argeș, Mostiștea, Muntenia, Romania.

Cuvinte cheie: prima vârstă a fierului, Argeș, Mostiștea, Muntenia, România.

Spațiul dintre râul Argeș și Valea Mostiștei s-a aflat încă de timpuriu în atenția arheologilor. Este drept, o bună parte dintre cercetări au avut un caracter de investigații de suprafață sau de salvare, mult mai rar fiind sistematice¹. În ciuda acestor impedimente, mai ales în ultimele decenii au putut fi documentate o serie de situri din perioada hallstattiană, etapele timpurie și mijlocie, care oferă imaginea dinamicii comunităților din respectivul areal (Pl. I-III).

Bazinul Argeșului Inferior, având ca limită de nord-vest zonele apusene apropiate Bucureștilor, iar ca hotar de sud-est la vărsarea în Dunăre, traversează partea nordică

¹ Din bogata literatură, amintim selectiv: Isăcescu, Burlacu 1978; Șerbănescu, Trohani 1978; Trohani 1986; Schuster, Popa 2000; Schuster, Popa 2008; Schuster, Popa 2012; Schuster, Popa, Barbu 2012.

şi răsăriteană a judeţului Giurgiu şi colţul de sud-vest al jud. Călăraşi². Periegezele şi, ulterior, în unele cazuri, cercetările de salvare şi sistematice, prilejuite, în special, de derularea până în 1989 a proiectului de construcţie a canalului Bucureşti-Dunăre, au înlesnit în mod substanţial sporirea datelor şi informaţiilor cu privire la manifestările Bronzului Final şi ale Hallstattului Timpuriu şi Mijlociu din Muntenia Centrală³. Astfel, Bronzul Final a fost prezent în bazinul Argeşului Inferior prin cultura Radovanu, manifestare cu puternice rădăcini în culturile Tei, Zimnicea-Plovdiv şi Coslogeni. Remarcabile în acest sens sunt descoperirile de la Radovanu–*Gorgana a doua*⁴ (com. Radovanu), jud. Călăraşi, şi Popeşti–*Nucet*⁵ (oraşul Mihăileşti), jud. Giurgiu, unde au putut fi investigate aşezări fortificate. Această manifestare⁶ a fost, aşa cum încep să demonstreze din ce în ce mai multe situri (Călugăreni, Bila–*La Fântână*, Mironeşti–*Malul Roşu*, Chitila–*Fermă*, Chirnogi, Căscioarele, Chitila, Bucureşti)⁷, prezintă şi pe malurile apelor secundare ale Argeşului.

Ulterior, în perioada hallstattiană timpurie, bazinul inferior al Argeşului (Pl. I) a fost ocupat, aşa cum indică recente luări de poziţie ale lui Alexandru Vulpe şi ale Nonei Palincaş, de manifestări Pre-Basarabi. Astfel, la Popeşti–*Nucet* au fost decelate două straturi hallstattiene timpurii, care ar corespunde secolelor XII/XI-IX/VIII a.Chr.⁸. Ceramica primului strat (de tip *Novaci*) are, de exemplu, analogii la Pantelimon (pe Colentina)⁹, pe când cea (de tip *Popeşti*) (Pl. IV/1) din al doilea are similitudini în cea de la Mogoşeşti (com. Adunaţii-Copăcenii) (Pl. IV/2) şi Mironeşti (com. Gostinari), situri situate tot pe Argeş, aflate în jud. Giurgiu¹⁰, Măgurele¹¹ (oraşul Măgurele), pe

² Ghinea 1996a, 65; Schuster, Popa 2000, 11-13; Schuster, Crăciunescu, Fântâneau 2005, 10 sq.; Schuster 2005; Panait, Schuster 2008, 13 sq.; Schuster, Popa, Barbu 2012, 11 sq.

³ Schuster 2012.

⁴ Schuster, Şerbănescu 2007, cu literatură.

⁵ Alexandru Vulpe şi Nona Palincaş vorbesc în cazul Bronzului Târziu şi Final de vestigii de tip Govora-Fundeni şi Zimnicea-Plovdiv (Vulpe 1997, 165; Vulpe 2005, 23; Palincaş 1996; Palincaş 1997, 175; Palincaş 2005). Valeriu Leahu (2003, 141) crede că avem de-a face cu urme ale grupului Fundenii Doamnei. În opinia noastră, la Popeşti au locuit comunităţi din faza a IV-a (*Fundeni*) a culturii Tei şi ai culturii Radovanu (Schuster, Popa 2008, 67; Schuster, Popa 2010, 69; Schuster, Popa, Barbu 2012, 32).

⁶ Schuster 2011a; Schuster 2011b.

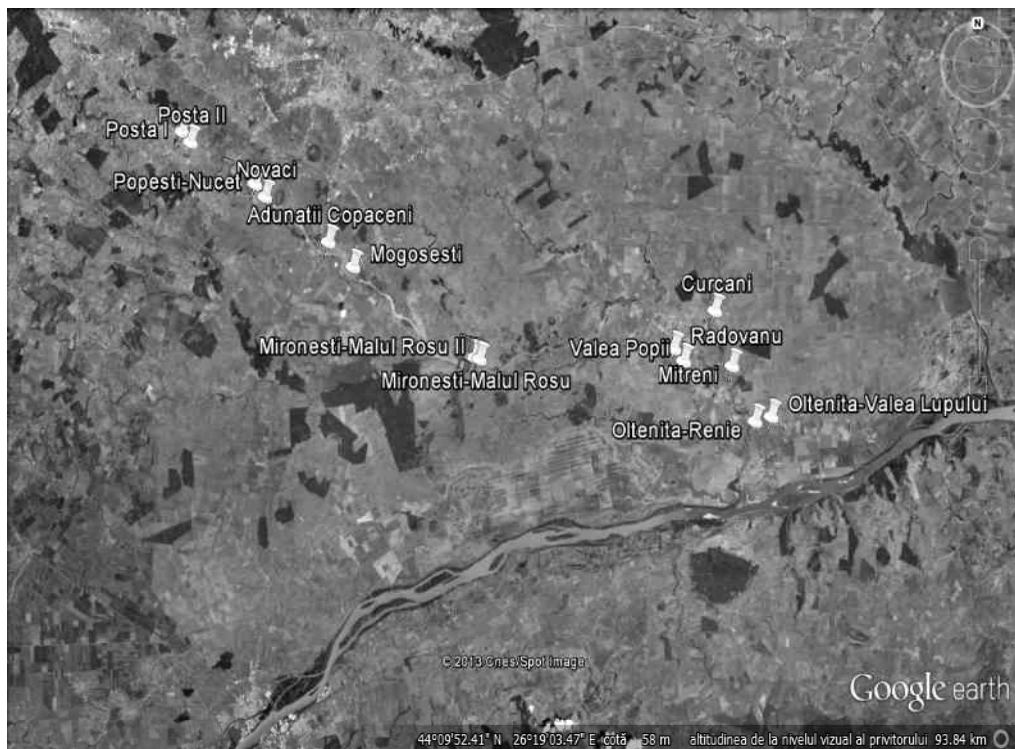
⁷ Boroneanţ 1984; László 2001, 318; Schuster, Popa 2008, 44, fig. 63, pl. LXXII/4; Schuster, Popa 2009, 37, pl. LXXI/2-3; Schuster, Popa 2010, 70, pl. XLII/1, XLV/3-4; Schuster, Popa 2012, 64; Schuster 2009; Schuster, Popa, Barbu 2012, 90

⁸ Vulpe 1997, 165; Palincaş 1997, 182; Palincaş 2005; Trohani 1997, 198 sq.

⁹ Mănucu-Adameşteanu *et alii* 2005, 96.

¹⁰ Popa 1998, fig. 9; Schuster, Popa 2000, 78 sq., fig. 47/2; Schuster, Popa 2008, 33 sq., pl. XCIV/2, fig. 67; Schuster, Popa, Barbu 2012, 75, pl. XVII/2.

malul stâng al râului Ciorogârla, și, foarte probabil, la Pasărea¹² (com. Brănești), aflată pe malul drept al râului cu același nume, ambele stațiuni găsimu-se în jud. Ilfov.



Pl. I. Descoperiri hallstattiene pe cursul inferior al Argeșului / *Early Iron Age discoveries on the Lower Argeș.*

Vestigii din perioada mijlocie a Hallstatt-ului au fost identificate în segmentul giurgiuvean al Argeșului în punctele Poșta–Punctul I și Punctul II (com. Buturugeni), Mihăilești–Tufa, Popești–Nucet (*Sectoarele A și B*), Novaci¹³ (localități ale orașului Mihăilești), Adunații-Copăceni¹⁴, Mogoșești¹⁵ (ambele sate ale com. Adunații-Copăceni), Mironesti, punctele Cimitir, Conacul Mironescu, Conacul lui Palade, Malul Roșu și Malul Roșu 2 (com. Gostinari) (Pl. I). Din prima stațiune menționată, Poșta–

¹¹ Mănușu-Adameșteanu, Palincaș 2007b, 89-100.

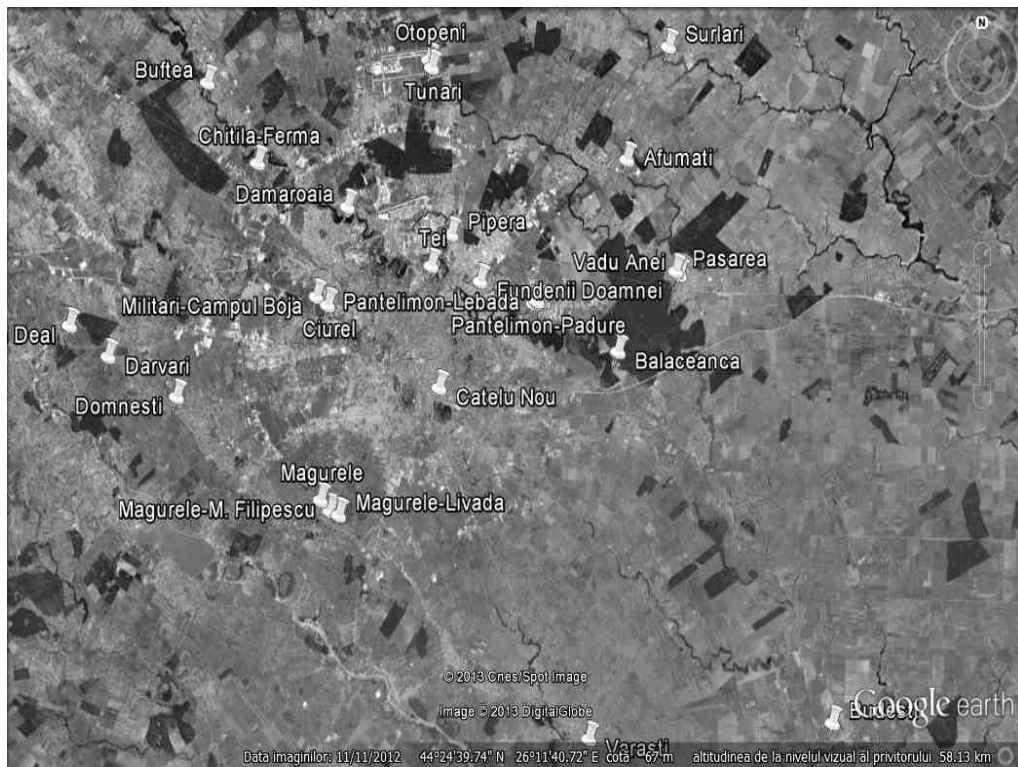
¹² Sandu-Cuculea 2005, 37 sq.; Sandu-Cuculea 2007, 320 sq.; Sandu-Cuculea 2012, 378 sq., fig. 2, 5-7, 9-11; Mănușu-Adameșteanu *et alii* 2006, 92 sq.; Mănușu-Adameșteanu, Palincaș 2007a, 73-88.

¹³ Morintz, Ionescu 1968, fig. 119; Vulpe 1986, 56; Schuster 1996, 149.

¹⁴ Schuster, Popa 1995a, 40; Schuster 1996, 149; Schuster, Popa, Barbu 2012, 63 sq.

¹⁵ Popa 1998; Schuster, Popa 2000, 78 sq., fig. 41/1-2, 47/2, 59/1-3, 64/3, 69/5.

*Punctul I*¹⁶, a fost recuperat numai un lot restrâns de ceramică, foarte probabil aparţinând complexului Basarabi¹⁷. Arealul în care a fost depistat situl, este amplasat pe malul drept al râului, pe o terasă mai joasă, într-un loc în care în perioada Evului Mediu Târziu exista un vad care permitea traversarea Argeşului¹⁸.



Pl. II. Descoperiri hallstattiene în teritoriul dintre Argeş şi Mostiştea / *Early Iron Age discoveries in the territory between the Argeş and Mostiştea Rivers.*

Tot pe malul drept al râului, dar de data aceasta pe terasa înaltă, investigațiile arheologice au permis descoperirea în *Punctul II* a unui mormânt de incinerare¹⁹, aparţinând unui adult, care a avut ca inventar o strachină şi două fragmente de la un vas, care au reprezentat capacul recipientului ce era umplut cu resturile osteologice umane arse, cărbune şi pământ. Autoarea cercetării – Mioara Turcu – a încadrat acest

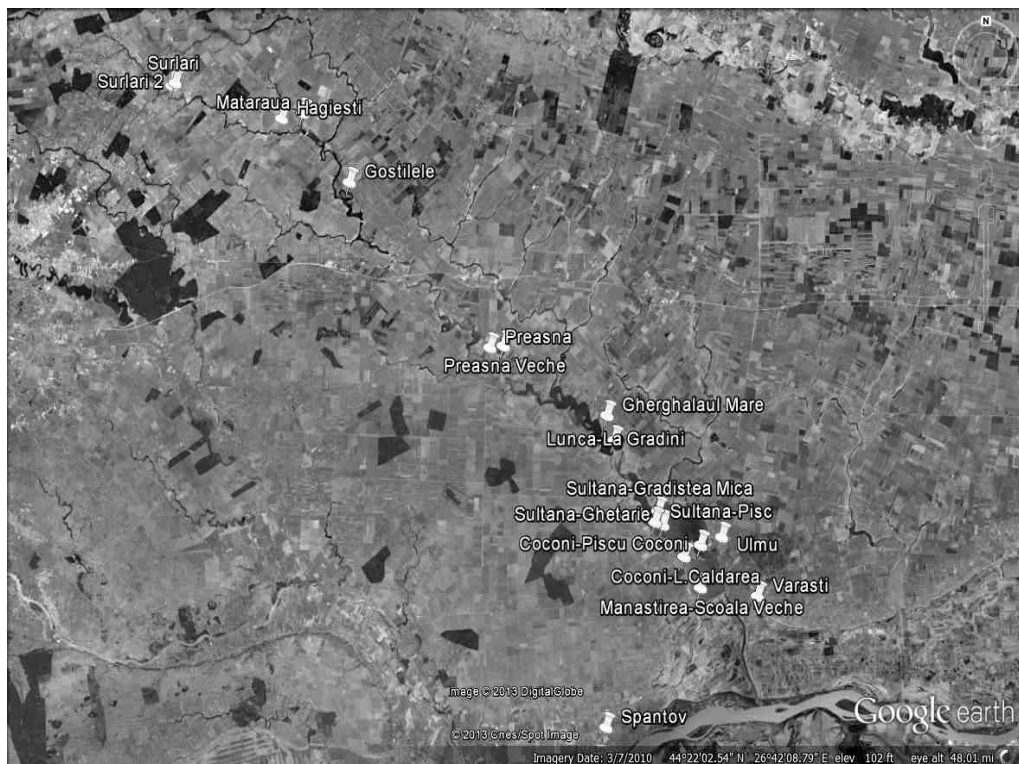
¹⁶ Schuster, Popa, Barbu 2012, 22.

¹⁷ Zănescu 1992, 368.

¹⁸ Schuster, Popa, Barbu 2012, 26 sq., cu literatura.

¹⁹ Schuster, Popa, Barbu 2012, 27, cu literatura, pl. XLVIII/1.

monument funerar în perioada Ha B, în opinia noastră putând aparține, cu mare probabilitate, complexului cultural Basarabi.



Pl. III. Descoperiri hallstattiene pe Valea Mostștea / *Early Iron Age discoveries on the Mostștea Valley.*

Lucrările la barajul care a fost ridicat pentru realizarea lacului de acumulare *Cornetu-Mihăilești*, de asemenea pe terasa înaltă din dreapta Argeșului, în teritoriul cartierului *Tufa* al localității Mihăilești, a putut fi cercetată partea inferioară a unei gropi menajere Basarabi (*Gr. nr. 6*)²⁰. Ceramica din acest complex a fost, din păcate, cantitativ limitată. Alte amenajări hallstattiene sau un strat arheologic nu au fost surprinse.

La Popești-Nucet (*Sectorul A*) intensele investigații arheologice au dus la descoperirea unei așezări Basarabi fortificate (Pl. V/1), care a adăpostit o serie de complexe, construcții și anexe, și, bineînțeles, un lot semnificativ de materiale

²⁰ Schuster, Popa, Barbu 2012, 54.

ceramice (Pl. VI/1)²¹. Aici, dar mai cu seamă în *Sectorul B* (Pl. VI/2), au putut fi cercetate şi morminte.

Trecerea prin zonă a unui grup al manifestării, a fost documentat prin sporadice fragmente ceramice şi la Adunaţii-Copăcenii-Livadă²². În satul Mogoşeşti al aceleaşi comune, în *Punctul nr. 1*, pe lângă mai sus pomenitele urme din Hallstatt-ul Timpuriu, au putut fi investigate şi trei gropi menajere Basarabi. Prima dintre acestea, *Gr. nr. 1*, a fost în forma unui sac (gura ovală = diam. maxim 0,76 m; fundul tot oval = 0,84 m; înălţimea = 1,25 m)²³. De aceeaşi formă a fost şi *Gr. nr. 2* (gură rotundă = 1,11 m, fund oval = diam. maxim 1,18 m, înălţime = 1,25 m)²⁴, în schimb *Gr. nr. 7* a fost cilindrică (diam. gura şi fund = 0,94 m, înălţimea 0,35 m)²⁵. Inventarul complexelor era compus din ceramică, chirpici (de mici dimensiuni), oase de animal sparte şi cenuşă. Câte o ceaşcă fragmentară a fost descoperită în *Gr. nr. 1* şi *Gr. nr. 2*²⁶, iar un vas de dimensiuni mai mari, spart *in situ* în multe fragmente, lucrat dintr-o pastă de calitate inferioară, în *Gr. nr. 7*²⁷.

Cercetările preventive efectuate în extra- şi intravilanul satului Mironeşti, situat de asemenea pe terasa înaltă şi abruptă din dreapta râului Argeş, a permis identificarea mai multor puncte cu vestigii Basarabi. Cel mai vestic este arealul actualului *Cimitir*²⁸, unde în urma săpării gropilor mormintelor au ieşit la iveală şi fragmente ceramice ale manifestării în cauză.

Investigaţiile din campaniile 2010-2011 au permis descoperirea în punctul *Conacul Mironescu*, în stratul vegetal şi în cel arheologic, a unui lot destul de restrâns de ceramică din Hallstatt-ul Mijlociu²⁹. Majoritatea fragmentelor Basarabi provin de la recipiente cu corpul globular, de la castroane, căni şi ceşti. Decorul se caracterizează prin brăuri în relief alveolate şi crestate şi diferitele forme geometrice adâncite.

Nu departe de punctul amintit, pe un promontoriu cu o altitudine apreciabilă (82 m), în punctul *Conacul lui Palade* (Pl. VII/2)³⁰, a putut fi cercetată în anul 2002 o

²¹ Din bogata literatură amintim: Vulpe R. 1955; Vulpe R. 1957; Vulpe R. 1959a; Vulpe R. 1959b; Vulpe R. 1961; Vulpe R. 1962; Vulpe, Veselovschi-Buşilă 1967; Vulpe, Gheorghişă 1979; Vulpe, Gheorghişă 1981; Vulpe 1965; Vulpe 1986; Vulpe 1997; Vulpe 2005; Palincaş 1996; Palincaş 1997.

²² Schuster 1996, 149, fig. 9/1-2.

²³ Schuster, Popa 1995b, 148; Schuster, Popa 2000, 39, fig. 5.

²⁴ Schuster, Popa 1995b, 148; Schuster, Popa 2000, 39, fig. 5.

²⁵ Popa 1998, 130; Schuster, Popa 2000, 39, fig. 5, 13, 15.

²⁶ Schuster, Popa 2000, fig. 41/1 = 69/5, 41/2; Schuster, Popa, Barbu 2012, pl. LXV/1-2.

²⁷ Schuster, Popa 2000, 78.

²⁸ Schuster, Popa 2008, 24; Schuster, Popa, Barbu 2012, 50.

²⁹ Schuster, Popa 2012, 14.

³⁰ Schuster, Popa 2008, 33 sq., pl. XXX/4, XCIV/2.

groapă menajeră (*Gr. nr. 1*), a cărei parte superioară a fost afectată de o intervenție ulterioară. Inventarul complexului a cuprins ceramică fragmentară, printre care și un vas întregibil (o cană; Pl. VIII/2), bucăți de chirpici, oase de animale, cărbune și cenușă. O altă groapă menajeră (*Gr. nr. 5*), în formă de clopot, a fost descoperită în 2010³¹. În același an a fost identificat un alt complex (*Gr. nr. 6*)³², aproape cilindric, posibil de cult (?), în umplutura căruia, printre cenușă și cărbune, s-au găsit două recipiente, o „urnă” și o ceașcă³³.

Cele mai spectaculoase urme Basarabi de la Mirenești au fost identificate în punctul *Malul Roșu*³⁴. Este vorba de o așezare fortificată (pinten barat), cu val de apărare (Pl. V/2, VII/2). Din cauza lucrărilor antropice ulterioare, inclusiv o posibilă intervenție, curățire, getică, traseul valului la suprafața solului de astăzi se poate distinge numai cu mare greutate. Valul se compunea dintr-un strat gros de până la 0,80-0,90 m în unele locuri din lut ars la roșu intens, negru și cenușiu. Apoi urma alt strat cenușiu cu inserții portocalii și galbene, cu grosimea până la 0,90-1,10 m. Aceste două straturi se sprijineau pe un „pat” subțire (gros de 0,08-0,13 m), dar nu pe toată lungimea cercetată prin săpături, din pietre de râu. Sub acesta se găsea un strat arheologic aparținând culturii Cernavodă II (0,20-0,27 m) și pământul viu, steril. Populația Basarabi a așezat la temelia viitorului val de apărare un strat de pietre de râu, dându-i astfel o rezistență mai mare. Apoi a fost înălțat valul propriu-zis, din pământ adus de pe platou. În structura valului au fost găsite fragmente ceramice ce pot fi atribuite culturilor Cernavodă III și Cernavodă II. Probabil peste val a fost ridicată o construcție din lemn (palisadă?), care, în urma unui incendiu, a ars, dând părți superioare a pământului culoarea roșie. Precizăm însă că, nu am găsit urme ale unor pari sau alte părți de lemn. Din păcate, valul a putut fi „tăiat” arheologic numai în două locuri, astfel că informațiile cu privire la construcția sa sunt destul de lacunare. Lățimea valului a fost, acolo unde l-am secționat, între 2,82-3,57 m, iar înălțimea păstrată a fost între 1,23-1,76 m.

Așezarea de la *Malul Roșu* este una lipsită de amenajări interioare consistente. În afara unei vetre de foc exterioare, de un complex de vase și de groapa ritualică (Pl. VII/1, VIII/1, 3-4), pentru cultura Basarabi nu au fost descoperite construcții, fie ele de suprafață sau de adâncime. Posibil ca acestea să fi fost distruse de intervențiile antropice ulterioare sau construcțiile au fost ridicate în arealul pintelului prăbușit în

³¹ Schuster, Popa 2012, 17.

³² Schuster, Popa 2012, 17.

³³ Schuster, Popa 2012, 20, fig. 19/1-2.

³⁴ Schuster, Popa 2008, 38-43, fig. 24-25, 47-61; Schuster, Popa 2012, 22-25, 27-29, pl. XVII-XXXVIII, fig. 21-28, 29/2, 30, 31/1, 32, 34, 48/2.

valea Argeşului. Foarte probabil însă, situl fortificat a avut un rol de „cetate” de refugiu.



Pl. IV. Ceramică din Hallstattul Timpuriu / *Early Hallstatt pottery*. 1. Mogoşeşti (Schuster, Popa, Barbu 2012); 2. Popeşti-Nucet (Palincaş 2005). Diferite scări / *Different scales*.

La est de situl anterior, pe acelaşi bot de terasă, pe marginea sa de răsărit, spre satul Teiuşu (com. Hotarele), în punctul *Malul Roşu* 2³⁵, cercetările de suprafaţă efectuate în anii 2010-2011 au dus la identificarea altor urme ale complexului Basarabi.

Oarecum mai îndepărtat de Argeş, la est de malul său stâng, în localitatea Curcani, jud. Călăraşi, în punctul *Deculescu*³⁶ şi într-o zonă situată la nord de sat, au fost identificate câte o aşezare Basarabi. Pe teritoriul com. Mitreni, situată tot la răsărit de Argeş, la km 54 al şoselei Bucureşti-Olteneiţa, pe un promontoriu al terasei, au fost identificate mai multe bordeie, atribuite aceluiaşi complexului cultural³⁷. Tot aici a fost descoperit şi un mormânt de incinerare, dar a cărui atribuire la manifestarea Hallstattului Mijlociu nu este certă. Pe acelaşi mal stâng al râului Argeş, la intrarea de nord în oraşul Olteniţa, în punctul *Renie* a fost descoperită o aşezare întinsă şi au fost cercetate o serie de construcţii³⁸. În punctul *Coadă Lupului*, situat tot la nord de Olteniţa, la cca. 3 km de oraş, au fost sesizate urmele altui sit hallstattian³⁹, foarte probabil Basarabi.

³⁵ Schuster, Popa, Barbu 2012, 51.

³⁶ Vulpe 1965, 112, fig. 4/8; Vulpe 1986, 56; Schuster 1996, 149.

³⁷ Vulpe 1986, 60; Schuster 1996, 149.

³⁸ Morintz, Ionescu 1968, 99, 15; Vulpe 1986, 61; Schuster 1996, 149.

³⁹ Şerbănescu 2010, *Situl nr. 19*.

În Argeș se scurg, direct sau indirect, o serie de ape aflate la est de râu, unele cu debit mai mare, altele relativ sărace: Dâmbovița, Colentina, Sabar, Pasărea, Călnău etc. Și pe malurile acestora au fost depistate o serie de locuiri hallstattiene (Pl. II). Trebuie ținut însă seama că în cazul acestor ape cursul a fost afectat destul de puternic de intervențiile antropice din sec. XX⁴⁰. Am văzut că olăria etapei timpurii de *tip Novaci* prezintă analogii cu cea descoperită la Pantelimon pe Colentina. La București–Cățelu Nou a fost o ceramică similară celei de la Meri (com. Vedea, jud. Teleorman), fapt care a făcut pe unii specialiști să vorbească de un grup aparte a Hallstattului Timpuriu, grupul Meri⁴¹. Sebastian Morintz⁴² atrăgea atenția asupra unor elemente de decor ale acestei ceramici, care permit stabilirea unor legături cu ceramica Babadag I și cea hallstattiană timpurie din Banat și Oltenia. Posibil ca acestui orizont să-i aparțină și descoperirile de la Vadu Anei (com. Brănești) și Surlari (com. Petrăchioaia)⁴³.

Tot Hallstattului Timpuriu îi aparțin în opinia noastră și alte situri de pe teritoriul orașului București, situate pe Dâmbovița și Colentina (*Militari–Câmpul Boja, Ciurel, Cățelu Nou, Dămăroaia și Tei*)⁴⁴, dar și de la Fundeni–*Fundenii Doamnei*⁴⁵ (com. Dobroiești), jud. Ilfov. Unele dintre puncte au adăpostit vase cu toarte decorate în *ansa cornuta*, care, în actualul stadiu al cunoașterii problematicei, nu se încadrează în etapele definite de Nona Palincaș, dar nici nu pot fi atribuite grupului Meri. Faptul că tabloul etapei timpurii a Hallstattului în zona Bucureștiului și a împrejurimilor sale este destul de complicat este demonstrat și de opinia lui Vasile Boroneanț, care consideră că situl de la Chitila–*Fermă*, jud. Ilfov, a adăpostit ceramică de apropiată celei din Hallstattul Timpuriu din Banat și zona Porților de Fier, fiind prima expresie a hallstattului în respectivul areal, dându-i denumirea de aspect cultural Chitila–*Fermă*⁴⁶. Pe malul drept, la aproximativ 100-150 m vest-nord-vest de actualul cimitir al localității Crețuleasca (com. Ștefăneștii de Jos), jud. Ilfov, investigațiile arheologice preventive au permis descoperirea unor urme de asemenea din prima etapă a Hallstattului⁴⁷.

⁴⁰ Caranfil 1936; Ghiță 2005; Ghiță 2007; Stănescu, Gavrilăoie 2011.

⁴¹ Gumă 1995, pl. XVII.

⁴² Morintz 1990, 134 sq.

⁴³ Leahu, Trohani 1976, 82, fig. 5; Schuster 1996, 148.

⁴⁴ Morintz, Rosetti 1959, 27 sq., pl. XXI/14; Leahu 1963, 26 sq.; Leahu 1965, 51 sq., fig. 34/1; Vulpe 1986, 65: atribuie mormântul de Ciurel culturii Basarabi; Schuster, Negru 2008; Negru *et alii* 2009, 276 sq.; Damian *et alii* 2009, 273.

⁴⁵ Zirra 1959.

⁴⁶ Boroneanț 1984; Boroneanț 1985; Boroneanț 1992.

⁴⁷ Damian *et alii* 2010; Damian *et alii* 2011, 174.



Pl. V. 1. Popeşti–Nucet (Sectoarele A şi B), 2. Mironceşti–Malul Roşu / 1. Popeşti–Nucet (Sectors A and B), 2. Mironceşti–Malul Roşu.



1



2

Pl. VI. Popești-Nucet. 1. ceramică Basarabi / *Basarabi pottery* (Vulpe 2001); 2. imagine din Sectorul A spre Sectorul B / *view from Sector A to Sector B*.

Hallstattul Mijlociu, în speță fenomenul Basarabi, este documentat pe teritoriul municipiului București în mai multe zone. Astfel, săpăturile arheologice ale lui Dinu V. Rosetti din anul 1930 în punctul *Ciurel* au permis cercetarea unui mormânt de incinerare în urnă, care a fost atribuit de descoperitor Hallstatt-ului. Dacă în prima sa sinteză despre „cultura Basarabi” Alexandru Vulpe nu a acordat vreo atenție deosebită

descoperirii de la *Ciurel*⁴⁸, ulterior, în anul 1986, va atribui mormântul de incinerare de aici perioadei mijlocii a Hallstatt-ului, anume culturii Basarabi⁴⁹. Va preciza, însă, că dacă formele vaselor se înscriu în repertoriul recipientelor acestei manifestări ale Hallstatt-ului Mijlociu, decorul nu este unul Basarabi. Investigații din anul 2008 ne-au permis descoperirea unor complexe hallstattiene, ce aparțin, așa cum am precizat deja mai sus, primei etape a Hallstatt-ului.

Cercetările arheologice au înlesnit descoperirea de ceramică din Hallstatt-ul Mijlociu și la *Dămăroaia*, pe malul sudic al *Lacului Grivița*, de fapt vechiul mal al râului Colentina, la vest de cimitirul actual și la *Pipera*, pe malul estic al Văii Saula, mai exact la sud de calea ferată București–Constanța⁵⁰.

În zona podului șoselei dintre Afumați și Șindrilița, pe ambele maluri ale văii Șindrilița, în bazinul hidrografic mai larg al râului Pasărea, au fost depistate în urma unei periegeze materiale atribuite primei epoci a fierului, fără însă a le stabili etapa din care provin⁵¹.

Tot pe Colentina, dar de data aceasta în județul Ilfov, în punctul *Flămânzeni* de pe raza orașului Buftea, situat pe malul drept al râului, investigațiile arheologice au permis și descoperirea de ceramică din Hallstatt-ul Timpuriu și Mijlociu⁵². Un sit mai mare, care, printre altele, adăpostea și vestigii Basarabi, a fost identificat atât în aria orașului Otopeni, la capătul estic al *Pistei nr. 1* al aeroportului *Henri Coandă*, cât și în partea de vest a com. Tunari. Pe teritoriul orașului Pantelimon au fost depistate de-a lungul vremii o serie de situri hallstattiene. Pe malul drept al râului Colentina, în arealul actualului *Club Sportiv Faur* (notat drept *Situl nr. 4*), investigațiile din anul 1958 au dus la descoperirea unei așezări din Hallstatt-ul Mijlociu-Târziu⁵³. Au putut fi cercetate două construcții (bordeie) și o groapă menajeră. Același tip de sit, anume o așezare risipită și sărăcicioasă a fost săpată în 1967 în partea de nord a perimetrului de azi al „peninsulei” pe care se găsește *Complexul Lebăda*⁵⁴, amplasat în stânga râului. Alte urme hallstattiene au fost identificate aval, pe malul drept, în zona cunoscută sub denumirea de *Ștrandul Pantelimon*⁵⁵. Fragmente ceramice au fost recuperate și ca urmare a cercetărilor preventive efectuate pe malul stâng al Colentinei, la sud de

⁴⁸ Vulpe 1965.

⁴⁹ Vulpe 1986, 55, fig. 15/8-14.

⁵⁰ Cercetări mai recente nu au dus la descoperirea unor noi materiale ale complexului Basarabi: Damian *et alii* 2009; Schuster *et alii* 2009b.

⁵¹ Sandu-Cuculea 1999, 381.

⁵² Schuster *et alii* 2009a, 280; Schuster *et alii* 2012, 438, pl. V/A:5.

⁵³ Popescu 1959, 154; Mănucu-Adameșteanu *et alii* 2005, 86.

⁵⁴ Turcu 1971, 91 sq.; Mănucu-Adameșteanu *et alii* 2005, 86.

⁵⁵ Mănucu-Adameșteanu *et alii* 2005, 87.

șoseaua București–Constanța, într-o zonă aflată la nord de pădurea Pantelimon și est de lacul cu același nume. Pe lângă ceramica Pre-Basarabi de tip *Novaci* de care am amintit deja, a fost găsită și alta foarte probabilă Basarabi⁵⁶.

Nici malurile râului Dâmbovița dincolo de hotarele municipiului București nu au fost ocolite de comunitățile Basarabi. Urme ale acestora au fost găsite de exemplu la Bălăceanca⁵⁷ (com. Cernica), jud. Ilfov, și Budești⁵⁸ (orașul Budești), jud. Călărași.

Malurile râului Sabar au fost și ele căutate de comunitățile hallstattiene. Astfel, pe malul stâng al râului, la Domnești–Școala Veche⁵⁹, comuna eponimă, jud. Ilfov, în derularea unor cercetări preventive au fost recuperate și sporadice fragmente din Hallstatt-ul Mijlociu. Ceramică Basarabi a fost recuperată și din incinta curților feudale din localitate⁶⁰. La fel, olărie a aceluiasi complex a fost depistată și la nord-vest de satul Dârvari (com. Ciorogârla), jud. Ilfov, și respectiv Bolintin Deal (com. Bolintin Deal), jud. Giurgiu, de asemenea pe malul din stânga Sabarului⁶¹.

Teritoriul actualului oraș Măgurele a fost și el de interes pentru comunitățile hallstattiene. Astfel, pe malul stâng al râului Ciorogârla, într-o zonă aflată la est de *Complexul IFA*, în arealul cimitirului de lângă biserica ctitorită de Grigore Aslan, a fost identificat încă din anii '50 ai secolului trecut un sit Basarabi⁶². În punctul *Movila Filipescu*⁶³, depistat pe același mal stâng, areal cunoscut în special datorită vestigiilor eneolitice, s-a găsit de asemenea ceramică Basarabi. Tot olărie din Hallstatt-ul Mijlociu a fost descoperită în urma unor periegeze și pe teritoriul fostului sat Gherman⁶⁴, în livada „Gospodăriei Agricole de Stat”, localitate astăzi încorporată în orașul Măgurele.

„Granița” de răsărit a teritoriului luat în discuție este, așa cum am precizat de la început, Valea Mostiștei⁶⁵. Fiind ultima zonă propice traiului din punct de vedere al potențialului hidrologic înaintea ținutului Bărăganului stepic, a fost și ea intens populată de-a lungul diferitelor secvențe ale Preistoriei și nu numai. Astăzi, din cauza unor intervenții antropice, care au avut în vedere inclusiv integrarea văii într-un

⁵⁶ Mănucu-Adameșteanu *et alii* 2005, 83, 96, pl. 3/6.

⁵⁷ Zănescu 1992, 370.

⁵⁸ Situri 1996, 23; Schuster 1996, 149.

⁵⁹ Boroneanț 2005, 25.

⁶⁰ Roman 2012, 64, fig. 40/6.

⁶¹ Roman 2012, 70, 78.

⁶² Roman 2000, 35; Ștefănescu 1989, 55, nr. 13; Sandu-Cuculea 2007, 310 *sq.*, fig. 11/1-2.

⁶³ Vulpe 1986, 55, fig. 13/5; Ștefănescu 1989, 55, nr. 14; Schuster 1996, 149, fig. 7/1; Roman 2000, 35; Roman 2012, 26, fig. 17/6-9; Mănucu-Adameșteanu, Palincaș 2007b, 89; Sandu-Cuculea 2007, 316.

⁶⁴ Roman 2012, 26.

⁶⁵ Gâștescu, Iordan 1970, 40; Gâștescu 1971, 242 *sq.*; Ujvari 1972, 464; Ianoș *et alii* 2005, 406 *sq.*

proiect de irigaţii⁶⁶, peisajul a fost parţial alterat în raport de cum arăta în epoca hallstattiană. Cu toate acestea, investigaţii de suprafaţă, dar şi unele cercetări arheologice preventive şi sistematice, au oferit informaţii şi date interesante (Pl. III).

Dacă despre situaţia Argeşului în segmentul timpuriu al Hallstatt-ului lucrurile încep a fi lămurite abia în ultimii ani, existând încă unele incertitudini, Mostiştea se pare că a intrat în acea perioadă în sfera de interes a comunităţilor Mediaş. Dovezi în acest sens sunt vestigiile reperate în mai multe puncte. Astfel, pornind de la sud spre nord, anume în amonte de la vărsarea Mostiştei în Dunăre, în localitatea Mânăstirea, comuna eponimă, jud. Călăraşi, în punctul *Şcoala Veche* au fost identificate urme din etapa timpurie a Hallstatt-ului⁶⁷. La Coconi, parte administrativă a aceleiaşi comune, în punctul *Piscul Coconi*, situat partea de sud-est a unei „peninsule” a malului drept al văii, ce înaintează în *Lacul Mostiştea*, au fost depistate materiale ce aparţin şi culturii Mediaş⁶⁸. În punctul *Gheţărie/Valea lui Malciu*⁶⁹, în arealul localităţii Sultana, şi ea componentă a com. Mânăstirea, au fost identificate fragmente ceramice aparţinând aceleiaşi manifestări.

Ceramică de tip Mediaş a fost recoltată cu prilejul unei perigheze şi de pe raza localităţii Ulmu⁷⁰, comuna eponimă, dintr-un loc situat pe malul stâng al Văii Mostiştei⁷¹, la 300 m sud de sat. Pe ostrovul *Grădiştea Făurei/Grădiştea Chirnoşi* din lacul Mostiştea, la 200 m sud de satul Făurei (com. Ulmu), au fost găsite materiale hallstattiene⁷² aparţinând probabil etapei sale timpurii. La Vlădiceasca (com. Valea Argovei)⁷³, pe acelaşi mal stâng, a putut fi înregistrat un alt lot de ceramică Mediaş. Resturile de olărie au fost surprinse în partea de nord-est a unui ostrov, aflat la peste o jumătate de kilometru de *Gherghălăul Mare*. În opinia lui Done Şerbănescu şi George Trohani, materialul atestă „un aspect mai evoluat decât cel cercetat la Sultana”⁷⁴.

⁶⁶ Şerbănescu, Trohani 1978, 17; Ghiţă 2007; Ghiţă 2008; Ghiţă, Cîrciumaru 2007.

⁶⁷ *Proiect pilot: Valea Mostiştei/Localizare exactă a siturilor arheologice din România/ Cimec.ro*.

⁶⁸ Şerbănescu, Trohani 1978, 18, *Harta cercetărilor arheologice efectuate pe valea Mostiştei*, nr. 5; Schuster 1996, 148; Şerbănescu 2010, *Site no.* 52.

⁶⁹ Şerbănescu, Trohani 1978, 22, *Harta cercetărilor arheologice efectuate pe valea Mostiştei*, nr. 12; Schuster 1996, 148; Şerbănescu 2010, *Situl nr.* 56.

⁷⁰ Ghinea 1998a, 333.

⁷¹ Şerbănescu, Trohani 1978, 28, *Harta cercetărilor arheologice efectuate pe valea Mostiştei*, nr. 63; Schuster 1996, 148.

⁷² Şerbănescu 2010, *Situl nr.* 77.

⁷³ Ghinea 1998b, 342.

⁷⁴ Şerbănescu, Trohani 1978, 32, *Harta cercetărilor arheologice efectuate pe valea Mostiştei*, nr. 54; Schuster 1996, 148.



1



2

Pl. VII. Mironești. 1. ceramică Basarabi din așezarea de la Malul Roșu / *Basarabi pottery from the Malul Roșu site* (Schuster, Popa 2012); 2. imagine cu siturile Conacul lui Palade (plan apropiat) și Malul Roșu (plan îndepărtat) / *view with the sites Conacul lui Palade (front side) and Malul Roșu (back side)*.

Despre perioada hallstattiană, posibil aparţinând aceleiaşi manifestări, se vorbeşte şi în cazul vestigiilor⁷⁵ identificate pe malul drept al Mostiştei, în partea de sud-vest a localităţii Preasna (com. Gurbăneşti)⁷⁶, areal aflat la sud de turnul de apă al fostului combinat de creşterea vitelor. În satul Preasna Veche au fost descoperite alte fragmente ceramice, care au fost atribuite culturii Mediaş⁷⁷.

De pe malul stâng al văii, în *Ostrovul Bechet*, situat la sud de localitatea Gostilele, oraşul Fundulea, au fost recuperate o serie de fragmente ceramice atribuite de asemenea culturii Mediaş⁷⁸. Pe acelaşi mal, dar de data aceasta de pe teritoriul localităţii Mataraua (com. Belciugatele)⁷⁹, într-un punct aflat la sud de sat⁸⁰, au putut fi identificate alte fragmente din Hallstatt-ul Timpuriu. Vizavi de satul Hagieşti (com. Sineşti), jud. Ialomiţa, pe malul stâng al Mostiştei, cercetări de suprafaţă au permis descoperirea unor fragmente ceramice hallstattiene, care, foarte probabil, au aparţinut aceleiaşi culturii Mediaş.

Hallstatt-ul Mijlociu a fost reprezentat pe Valea Mostiştei de comunităţile complexului Basarabi. Pe teritoriul com. Mânăstirea, în localitatea Coconi, pe malul drept al lacului Căldarea, sub stratul arheologic al unei aşezări medievale, au fost surprinse urme ale unui sit al amintitului complex cultural⁸¹. Urme ale acestuia au fost identificate şi la Sultana (fostul sat Odaia), în punctul *Pisc*⁸². Pe una din insulele *Lacului Mostiştea*, situate în faţa localităţii menţionate, anume pe *Grădiştea Mică* au fost surprinse urmele unei alte aşezări, având însă un strat arheologic destul de subţire⁸³.

Sub apele lacului Frăsinet se găseşte astăzi fostul sat Lunca (aflat în componenţa com. Valea Argovei) împreună cu situl arheologic *La Grădini*. Aici a fost identificată o necropolă de incinerare hallstattiană⁸⁴, care este posibil să fi aparţinut complexului

⁷⁵ Şerbănescu, Trohani 1978, 34, *Harta cercetărilor arheologice efectuate pe valea Mostiştei*, nr. 63; Schuster 1996, 148.

⁷⁶ Ghinea 1996b, 641.

⁷⁷ Trohani 1986, 19, fig. 2/6; Schuster 1996, 148.

⁷⁸ Şerbănescu, Trohani 1978, 37, *Harta cercetărilor arheologice efectuate pe valea Mostiştei*, nr. 95; Schuster 1996, 148.

⁷⁹ Ghinea 1996c, 129.

⁸⁰ Şerbănescu, Trohani 1978, 38, *Harta cercetărilor arheologice efectuate pe valea Mostiştei*, nr. 102.

⁸¹ Constantinescu 1972, 29; Vulpe 1986, 56; Schuster 1996, 149.

⁸² Şerbănescu, Trohani 1978, 23, fig. 5/1-3, 5-6, *Harta cercetărilor arheologice efectuate pe valea Mostiştei*, nr. 15; Vulpe 1986, 61; Schuster 1996, 149, fig. 7/7-11.

⁸³ Şerbănescu, Trohani 1978, 26, *Harta cercetărilor arheologice efectuate pe valea Mostiştei*, nr. 17; Schuster 1996, 149.

⁸⁴ Şerbănescu 2010, *Situl* nr. 72.

Basarabi. La Vărăști (com. Dorobanțu), jud. Călărași, a fost identificat un nou sit Basarabi⁸⁵.

Altă așezare a fost găsită pe teritoriul localității Surlari (com. Petrăchioaia, jud. Ilfov), situl fiind situat la nord de sat, pe malul drept al Mostiștei⁸⁶. Pe celălalt mal, la nord-est de punctul menționat, au fost reperate urmele altei așezări hallstattiene⁸⁷, care însă nu a putut fi atribuită cu certitudine unei etape anume, posibil însă să aparțină Hallstatt-ului Mijlociu.

În partea de sud al teritoriului luat în discuție de noi, anume spațiul dintre Argeș și Mostiștea, curge, așa cum am precizat la începutul demersului nostru, fluviul Dunărea. Urme ale complexului Basarabi au putut fi identificate cu certitudine până în prezent numai în com. Spanțov, jud. Călărași⁸⁸.

*

Arealul dintre Argeș și Mostiștea a fost, așa cum au demonstrat cercetările arheologice, fie ele sistematice, preventive sau de suprafață, parte a ariei de răspândire a complexului Basarabi⁸⁹. Dacă în bazinul Argeșului, socotind aici și apele sale secundare din stânga sa, numărul siturilor identificate este mai numeros, pentru Valea Mostiștei trebuie admis în actualul stadiu al investigațiilor o locuire mai firavă în etapa mijlocie a Hallstatt-ului⁹⁰. Este posibil ca, la diferența în ceea ce privește densitatea așezărilor de pe Argeș și Mostiștea, un rol să fi jucat și mediul ambiant din acea vreme⁹¹. Poate că peisajul văii să nu mai fi fost așa primitiv ca în timpul primei etape a Hallstatt-ului; sau poate Mostiștea nu a mai fost folosită atât de intens ca axă dintre nordul și sudul Munteniei Centrale. De altfel s-a constatat că urmele Basarabi lipsesc și pe râul Ialomița, dincolo de Urziceni și până la vărsarea acestuia în Dunăre⁹².

Interesant este că pe Argeș au fost identificate două așezări fortificate din Hallstatt-ul Mijlociu (Popești-Nucet și Mironcești-Malul Roșu) (Pl. V/1-2). Acest fapt este surprinzător, având în vedere că ele sunt destul de apropiate (cca. 30 km în linie dreaptă). Este dificil a aprecia dacă au fost simultan în uz. Cert este însă că ele controlau circulația pe râu și pe malurile acestuia. Posibil ca în perioada respectivă, la fel ca și în Bronzul Târziu, în timpul culturii Radovanu, și apoi în vremea geților,

⁸⁵ Vulpe 1986, 67; Schuster 1996, 149.

⁸⁶ Șerbănescu, Trohani 1978, 39, fig. 5/4, *Harta cercetărilor arheologice efectuate pe valea Mostiștei*, nr. 124; Schuster 1996, 149.

⁸⁷ Șerbănescu, Trohani 1978, 39.

⁸⁸ Vulpe 1986, 66; Schuster 1996, 149.

⁸⁹ Vulpe 1986; Schuster 1996, 150.

⁹⁰ Vezi Vulpe 1986.

⁹¹ Schuster 1996, 150.

⁹² Vulpe 1986; Rențea 2008, 99.

Argeşul să fi jucat un rol important ca rută de comunicaţie în transportul de materii prime (de exemplu sarea) şi diferite produse.



Pl. VIII. Mironeşti. Ceramică Basarabi. 1, 3-4. Malul Roşu; 2. Conacul lui Palade (Schuster, Popa 2012) /Mironeşti. Basarabi pottery. 1, 3-4. Malul Roşu; 2. Conacul lui Palade (Schuster, Popa 2012).

Malurile Argeşului Inferior şi cele ale apelor secundare din partea sa stângă au fost în perioada de început a Hallstatt-ului, aşa cum s-a putut observa în cele notate mai sus, spaţiul unor manifestări diverse, dar toate Pre-Basarabi. Este vorba de comunităţi care au folosit ceramică de tip *Popeşti* sau *Novaci*, dar şi altele cu vase cu toate supraînălţate (de exemplu Bucureşti–Militari Câmpul Boja) cu „ansa cornută”, precum

și altele care nu pot fi atribuite expresiilor culturale anterioare (de exemplu București-Ciurel și Chitila).

În schimb Mostiștea a fost populată în aceeași vreme de comunități Mediaș. Din păcate, în lipsa unor săpături arheologice lămuritoare, informațiile cu privire la urmele acestei culturi sunt încă prea puțin cunoscute⁹³. Este foarte probabil ca grupuri Mediaș⁹⁴ să fi coborât din sud-estul Transilvaniei, trecând munții, spre sud, la Dunăre, folosind drept rută a deplasării lor Valea Mostiștei. Curios este însă că au evitat a merge și de-a lungul Ialomiței. Și tot atât de surprinzător este că, din Transilvania și până la Mostiștea, nu au fost descoperite până în prezent vestigii Mediaș. În bazinul Ialomiței Mijlocii și pe râul Prahova, cursuri de apă cu care trebuiau să se intersecteze cei care veneau din Țara Bârsei și doreau să ajungă la Mostiștea, au fost identificate numai situri Babadag sau Corlăteni-Chișinău⁹⁵.

⁹³ Motzoi-Chicideanu 2000, 43.

⁹⁴ Pankau 2004, cu literatură.

⁹⁵ Rențea 2008.

Bibliografie

- Boroneanţ, V. 1984, *Chitila-Fermă, un aspect al începutului primei epoci a fierului. Date preliminare*, Thraco-Dacica 5, 1-2, 156-166.
- Boroneanţ, V. 1985, *Contribuţii recente privind începuturile primei epoci a fierului în centrul Cîmpiei Române. Descoperirile de la Chitila-Fermă, în Izvoare arheologice bucureştene*, II, 22-29.
- Boroneanţ, V. 1992, *Date noi privind aspectul cultural Chitila-Fermă de la începutul primei epoci a fierului*, CAB 4, 109-117.
- Boroneanţ, V. 2005, *Cercetările de la Domneşti, judeţul Ilfov, Canalul Dunăre Bucureşti*, CAB 6, 23-46.
- Caranfil, N.G. 1936, *Efectele asanării Colentinei asupra Bucureştiului şi regiunile învecinate*, Buletinul Institutului Român de Energie 4, 4, 5-42.
- Constantinescu, N. 1972, *Un sat din Câmpia Română în epoca lui Mircea cel Bătrân*, Bucureşti.
- Damian, P., Cleşiu, S., Vleja, D. 2009, *Bucureşti, Punct: Dămăroaia – str. Coralilor nr. 89-91*, în *Cronica Cercetărilor Arheologice din România. A XLIII-a Sesiune Naţională de Rapoarte Arheologice, Târgovişte, 27-30 mai 2009*, Valachica 21, 272-273.
- Damian, P., Bocan, I., Borş, C., Ciornei, A., Cleşiu, S., Dumitraşcu, E., Ene, I., Ene, S., Florea, M., Grigore, I., Lazăr, A.C., Neagu, C., Oanţă-Marghitu, S., Raţiu, Ştefănescu, A., Ţentea, O., Vleja, D., Haită, C., Vasile, G. 2010, *Creţuleasca, com. Ştefăneştii de Jos, jud. Ilfov*, CCAR. Campania 2009, 252-253.
- Damian, P., Bocan, I., Borş, C., Ciornei, A., Cleşiu, S., Dumitraşcu, E., Ene, I., Ene, S., Florea, M., Grigore, I., Lazăr, A.C., Neagu, C., Oanţă-Marghitu, S., Raţiu, A.M., Streinu, M., Ştefănescu, A., Ţentea, O., Vleja, D., Bălăşescu, A., Radu, V., Haită, C., Vasile, G., Popa, E.I., Beldiman, M., Mocanu, D., Opriş, V., Roaită, F., Sebastian, R., Stroe, G., Şendrea, L., Pitiş, Dvorac, T. 2011, *Creţuleasca, com. Ştefăneştii de Jos, jud. Ilfov*, CCAR. Campania 2010, 173-177.
- Gâştescu, P. 1971, *Lacurile din România*, Bucureşti.
- Gâştescu, P., Iordan, I. 1970, *Judeţul Ilfov*, Bucureşti.
- Ghinea, D. 1996a, *Argeş*, în Ghinea, D., *Enciclopedia geografică a României*, I (A-G), Bucureşti, 65.
- Ghinea, D. 1996b, *Gurbăneşti*, în Ghinea, D., *Enciclopedia geografică a României*, I (A-G), Bucureşti, 641.
- Ghinea, D. 1996c, *Belciugatele*, în Ghinea, D., *Enciclopedia geografică a României*, I (A-G), Bucureşti, 129.

- Ghinea, D. 1998a, *Ulmu*, în Ghinea, D., *Enciclopedia geografică a României*, III, București, 333.
- Ghinea, D. 1998b, *Valea Argovei*, în Ghinea, D., *Enciclopedia geografică a României*, III (R-Z), București, 342.
- Ghiță, C. 2005, *Bazinul hidrografic Pasărea – considerații morfografice și morfometrice*, *Comunicări de Geografie* 9, 135-140.
- Ghiță, C. 2007, *Studiu comparativ al reliefului fluvial din bazinele hidrografice Pasărea și Mostiștea*, *Comunicări Științifice* 6, Mediaș, 263-271.
- Ghiță, C. 2008, *Iezerul Mostiștea. Dinamica peisajului cu privire specială asupra morfodinamicii*, *Comunicări Științifice* 7, Mediaș, 341-347.
- Ghiță, C., Cîrciumaru, E. 2007, *Geneza și evoluția unor râuri din Câmpia Română. Privire specială asupra bazinelor Vedea și Mostiștea*, *Comunicări de Geografie* 11, 89-98.
- Gumă, M. 1995, *The End of Bronze Age and the Beginning of the Early Iron Age in South-Western Romania. A Short Review*, *Thraco-Dacica* 16, 1-2, 99-137.
- Ianoș, I., Iordan, I., Guran-Nica, L. 2005, *Câmpia Mostiștei*, în Posea, G., Bogdan, O., Zăvoianu, I., Buza, M., Bălțeanu, D., Niculescu, Gh. (ed.), *Geografia României. V. Câmpia Română, Dunărea, Podișul Dobrogei, Litoralul românesc al Mării Negre și Platforma Continentală*, București, 406-415.
- Isăcescu, C., Burlacu, D. 1978, *Noi descoperiri arheologice în zona Giurgiu*, în Vrabie, V. (ed.), *Ilfov. File de Istorie*, București, 1978, 43-55.
- László, A. 2001, *Epoca metalelor. Prima epocă a fierului*, în Petrescu-Dîmbovița, M., Vulpe, A. (ed.), *Istoria Românilor*, I. *Moștenirea timpurilor îndepărtate*, București, 299-327.
- Leahu, V. 1963, *Raport asupra săpăturilor arheologice efectuate în 1960 la Cățelu Nou*, CAB 1, 15-47.
- Leahu, V. 1965, *Săpăturile arheologice de la Cățelu Nou*, CAB 2, 11-74.
- Leahu, V. 2003, *Cultura Tei. Grupul cultural Fundenii Doamnei. Probleme ale epocii bronzului în Muntenia*, *BiblThr* 38, București.
- Leahu, V., Trohani, G. 1976, *Sondajul arheologic de la Surlari*, *CAMNI* 2, 73-85.
- Mănucu-Adameșteanu, Gh., Palincaș, N. 2007a, *Cercetări arheologice preventive în satul Pasărea, comuna Brănești, județul Ilfov. Descoperiri din epoca hallstattiană timpurie*, CAB 7, 73-88.
- Mănucu-Adameșteanu, Gh., Palincaș, N. 2007b, *Descoperiri hallstattiene pe teritoriul orașului Măgurele, jud. Ilfov*, CAB 7, 89-100.
- Mănucu-Adameșteanu, Gh., Căpățână, D., Boroneanț, V., Palincaș, N., Măgureanu, A. 2005, *Săpături arheologice la Pantelimon (2004)*, CAB 6, 83-172.
- Mănucu-Adameșteanu, Gh., Bojică, O.C., Măgureanu, A. 2006, *Brănești, comuna Brănești, județul Ilfov*, CCAR. Campania 2004, 92-93.

- Morintz, S. 1990, *Din nou despre Hallstattul din sud-estul României*, Thraco-Dacica 11, 1-2, 99-115.
- Morintz, S., Ionescu, B. 1968, *Cercetările arheologice în împrejurimile oraşului Olteniţa (1958-1967)*, SCIV 19, 1, 95-128.
- Morintz, S., Rosetti, D.V. 1959, *Cap. I. Din cele mai vechi timpuri şi pînă la formarea Bucureştilor*, în Ionaşcu, I. (ed.), *Bucureştii de odinioară. În lumina săpăturilor arheologice*, Bucureşti, 11-47.
- Motzoi-Chicideanu, I. 2000, *Mediaş*, în Preda, C. (coord.), *Enciclopedia Arheologiei şi Istoriei Vechi a României*, III (M-Q), Bucureşti, 43-44.
- Negru, M., Schuster, C., Oţa, L., Morintz, A., Bădescu, A. 2009, *Bucureşti, Punct: Ciurel – str. Amilcar C. Săndulescu*, nr. 6, 8, 10, CCAR. Campania 2008, Valachica 21, 275-277.
- Palincaş, N. 1996, *Valorificarea arheologică a probelor 14C din fortificaţia aparţinând Bronzului târziu de la Popeşti (jud. Giurgiu)*, SCIVA 47, 3, 239-288.
- Palincaş, N. 1997, *Scurtă prezentare a săpăturilor din sectorul Σ al aşezării de la Popeşti (jud. Giurgiu)*. *Campaniile 1988-1993*, CAMNI 10, 173-190.
- Palincaş, N. 2005, *Zur chronologischen Stellung der kannelierten (Vor-Basarabi)-Keramik von Popeşti*, Dacia, N.S. 48-49 (2004-2005), 55-64.
- Panait, M., Schuster, C. 2008, *Un pic de geografie*, în Schuster, C., Popa, T. 2008, *Mironeşti. I. Locuri, cercetări arheologice, monumente şi personaje istorice*, Bibliotheca Musei Giurgiuvensis 3, Giurgiu, 13-21.
- Pankau, C. 2004, *Noi contribuţii privind locuirea hallstattiană timpurie de la Mediaş, Transilvania, România*, Acta Terrae Septemcastrensis 3, Sibiu, 119-140.
- Popa, T. 1998, *Raport preliminar privind săpăturile de la Mogoşeşti (jud. Giurgiu) – campania din 1998*, Buletinul Muzeului Judeţean „Teohari Antonescu” 2-4 (1996-1998), Giurgiu, 129-139.
- Popescu 1959, *Săpăturile arheologice din RPR în 1958*, SCIV 10, 1, 145-154.
- Renţea, E. 2008, *Primă epocă a fierului pe parcursul râului Ialomiţa, Târgovişte*.
- Roman, P. 2000, *Măgurele*, în Preda, C. (coord.), *Enciclopedia Arheologiei şi Istoriei Vechi a României*, III, Bucureşti, 35.
- Roman, P. 2012, *Cercetări arheologice şi documente din arhive despre oraşul Măgurele (jud. Ilfov) şi unele sate de la sud-vest de Bucureşti*, Bucureşti.
- Sandu-Cuculea, V. 1999, *Cronica cercetărilor arheologice*, Bucureşti. *Materiale de Istorie şi Muzeologie* 13, Bucureşti, 379-381.
- Sandu-Cuculea, V. 2005, *Descoperiri arheologice în comuna Brăneşti, judeţul Ilfov*, Bucureşti. *Materiale de Istorie şi Muzeologie* 19, Bucureşti, 36-60.
- Sandu-Cuculea, V. 2007, *Cercetări arheologice pe şantierul de construcţii din judeţul Ilfov. Partea I*, CAB 7, 297-325.

- Sandu-Cuculea, V. 2012, *Cercetări arheologice preventive în situl „Pasărea – La sud de sat”, comuna Brănești, județul Ilfov (descoperiri hallstattiene și din secolul X d. Hr.)*, CAB 8, (2009), 375-392.
- Schuster, C. 1996, *Zu den hallstattzeitlichen Funden im südlichen Teil Mittelmunteniens*, în Garașanin, M., Roman, P. (ed.), *Der Basarabi-Komplex in Mittel- und Südosteuropa. Kolloquium in Drobeta-Turnu Severin, 7.-9. November 1996*, Rumänisch-Jugoslawische Kommission für die Erforschung der Region des Eisernen Tores, Archäologische Abteilung, I, București, 147-163.
- Schuster, C. 2005, *Mediul înconjurător la Dunărea de Jos în preistorie. Câteva gânduri*, Drobeta 14, 5-16.
- Schuster, C. 2009, *Notă cu privire la un vas din Bronzul Final de la Călugăreni, jud. Giurgiu*, Buletinul Muzeului „Teohari Antonescu” 14, 149-162.
- Schuster, C. 2011a, *Probleme der Bronzezeit in Südrumänien im Lichte der neusten Forschungen*, în Sava, E., Govedarica, B. und Hänsel, B. (ed.), *Der Schwarzeerraum vom Äneolithikum bis in die Früheisenzeit (5000-500 v.Chr.)*, Band 2. Globale Entwicklung versus Lokalgeschehen. Internationale Fachtagung von Humboldtianern für Humboldtianer im Humboldt-Kolleg in Chișinău, Moldavien (4.-8.; Oktober 2010), PAS 27, Rahden/Westf.
- Schuster, C. 2011b, *Zur späten Bronzezeit und frühen Eisenzeit an der Unteren Donau*, în Nikolov, V., Bacvarov, K., Popov, H. (ed.), *Interdisziplinäre Forschungen zum Kulturerbe auf der Balkanhalbinsel, 19.-22. November, 2009*, Sofia, Bulgarien, Sofia, 163-175.
- Schuster, C. 2012, *The Early Iron Age in the Argeș Basin up to the Mostiștea Valley (Central Muntenia, Romania)*, în *Lower Danube Prehistory – 50 Years of Excavation at Babadag*, Peuce S.N. 10, Supplementum 1, Tulcea, 42-44.
- Schuster, C., Negru, M. 2008, *Ansa cornuta in București-Militari-Câmpul Boja. Betrachtungen zur Frühhallstattzeit im Bukarester Raum*, în Ailincăi, S.C., Micu, C., Mihail, F. (ed.), *Omagiu lui Gavrilă Simion la a 80-a aniversare*, Tulcea, 44-55.
- Schuster, C., Popa, T. 1995a, *Cercetări privind epoca bronzului în județul Giurgiu (investigațiile din anii 1986-1994)*, Buletinul Muzeului Județean „Teohari Antonescu” 1, 20-54.
- Schuster, C., Popa, T. 1995b, *Raport preliminar privind săpăturile de la Mogoșești, județul Giurgiu*, *Cercetări Arheologice în Aria Nord-Tracă*, I, București, 147-156.
- Schuster, C., Popa, T. 2000, *Mogoșești. Studiu monografic*, Bibliotheca Musei Giurgiuvensis 1, Giurgiu.
- Schuster, C., Popa, T. 2008, *Mironești. I. Locuri, cercetări arheologice, monumente și personaje istorice*, Bibliotheca Musei Giurgiuvensis 3, Giurgiu.

- Schuster, C., Popa, T. 2009, *Cercetări arheologice pe Câlniștea. Schitu-Bila-Cămineasca*, Bibliotheca Musei Giurgiuvensis 4, Giurgiu.
- Schuster, C., Popa, T. 2010, *Fingerprints of the Past in the Giurgiu County. The Bronze Age*, Bibliotheca Musei Giurgiuvensis 5, Giurgiu.
- Schuster, C., Popa, T. 2012, *Mironești. II. Locuri, cercetări arheologice, monumente și personaje istorice*, Bibliotheca Musei Giurgiuvensis 7, Giurgiu.
- Schuster, C., Șerbănescu, D. 2007, *Zur Spätbronzezeit an der unteren Donau. Die Kulturen Coslogeni und Radovanu und ihre Verbindungen mit dem östlichen Mittelmeerraum*, în Lang, F., Reinholdt, C., Weihartner, J. (ed.), ΣΤΕΦΑΝΟΣ ΑΡΙΣΤΕΙΟΣ. *Archäologische Forschungen zwischen Nil und Istros. Festschrift für Stefan Hiller zum 65. Geburtstag*, Wien, 241-250.
- Schuster, C., Popa, T., Barbu, V. 2012, *Cercetări arheologice în bazinul Argeșului (județul Giurgiu)*, Bibliotheca Musei Giurgiuvensis 6, Giurgiu.
- Schuster, C., Crăciunescu, G., Fântâneau, C. 2005, *Einführung. A. Einige Worte zur Umwelt an der Unteren Donau*, în Schuster, C., Crăciunescu, G., Fântâneau, C., *Zur Bronzezeit in Südromänien. Drei Kulturen: Glina, Tei und Verbicioara*, I, Târgoviște, 9-14.
- Schuster, C., Negru, M., Morintz, A.S., Kogălniceanu, R. Mihai, Gh., Popa, T., Gheorghe, I. 2009a, *Bufta, Punct: Flămânzi (str. Independenței, T8, parcela 140)*, în CCAR. *Campania 2008*, Valachica 21, 279-281.
- Schuster, C., Negru, C., Morintz, A.S., 2009b, *Cercetări arheologice preventive la Voluntari (județul Ilfov)*, *Buridava* 6, 29-35.
- Schuster, C., Negru, M., Morintz, A.S., Kogălniceanu, R. 2012, *Raport preliminar privind cercetările arheologice preventive de la Bufta-Flămânzeni (2008)*, *CAB* 8 (2009), 433-455.
- Situri 1996, *Situri arheologice cercetate în perioada 1983-1992*, Brăila.
- Stănescu, St.V., Gavriloaie, C. 2011, *Aspecte privind vegetația și fauna râului Colentina pe traseul din Municipiul București (România)*, *Ecoterra* 27, 49-52.
- Șerbănescu, D. 2010, *Hartă. Județul Călărași. Monumente arhitecturale de importanță națională și situri arheologice înscrise în Lista Monumentelor Istorice*, Oltenița.
- Șerbănescu, D., Trohani, G. 1978, *Cercetări arheologice pe valea Mostiștei*, în Vrabie, V. (ed.), *Ilfov. File de Istorie*, București, 1978, 17-42.
- Ștefănescu, A. 1989, *Cercetări de suprafață privind istoria locuirii omenești pe malurile Sabarului și Ciorogârlei în raza municipiului București*, *RMM* 9-10, 52-60.
- Trohani, G. 1986, *Noi cercetări arheologice de suprafață pe Valea Mostiștei*, *CCDJ* 2, 15-36.
- Trohani, G. 1997, *Așezarea de la Popești, jud. Giurgiu. Campaniile 1988-1991, Secțiunea II. Raport preliminar*, *CAMNI* 10, 193-229.

- Turcu, M. 1971, *Sondajul arheologic de la Pantelimon 3 (1967)*, București. Materiale de Istorie și Muzeologie 8, București, 91-95.
- Vulpe, A. 1965, *Zur mittleren Hallstattzeit in Rumänien (die Basarabi-Kultur)*, Dacia, N.S. 9, 105-132.
- Vulpe, A. 1986, *Zur Entstehung der geto-dakischen Zivilisation. Die Basarabi-Kultur*, Dacia, N.S. 30, 49-89.
- Vulpe, A. 1997, *Săpăturile de la Popești. Prezentarea campaniilor 1988-1993*, CAMNI 10, 163-172.
- Vulpe, A. 2005, *50 years of systematic archaeological excavations at the pre- and protohistoric site at Popești*, Dacia, N.S. 48-49, 19-37.
- Vulpe, A., Gheorghiuță, M. 1979, *Șantierul arheologic Popești, com. Mihilești, jud. Ilfov. Raport preliminar asupra rezultatelor din campaniile anilor 1976-1977*, CAMNI 4, 95-104.
- Vulpe, A., Gheorghiuță, M. 1981, *Șantierul arheologic Popești-Mihăilești, jud. Giurgiu. Raport preliminar asupra rezultatelor din campaniile anilor 1978-1979*, CAMNI 6, 58-65.
- Vulpe, A., Veselovschi-Bușilă, V. 1967, *Date noi privind periodizarea culturii Tei și cunoașterea culturii Basarabi (Săpăturile de la Novaci, 1961)*, SCIV 18, 1, 83-112.
- Vulpe, R. 1955, *Șantierul arheologic Popești. Raport preliminar*, SCIV 6, 1-2, 239-271.
- Vulpe R. 1957, *Șantierul arheologic Popești*, Materiale 3, 227-246.
- Vulpe R. 1959a, *Șantierul arheologic Popești*, Materiale 5, 337-350.
- Vulpe R. 1959b, *Șantierul arheologic Popești*, Materiale 6, 307-324.
- Vulpe R. 1961, *Șantierul arheologic Popești*, Materiale 7, 321-338.
- Vulpe R. 1962, *Șantierul arheologic Popești*, Materiale 8, 457-462.
- Ujvari, I. 1972, *Geografia apelor României*, București.
- Zănescu, I. 1994, *Cronica cercetărilor arheologice (1981-1989)*, CAB 4, 363-371.
- Zirra, V. 1959, *Săpăturile arheologice de la Fundenii Doamnei, în Ionașcu, I., Cantacuzino, Gh., Morintz, S., Rosetti, D.V., Tudor, M., Zirra, V., Șantierul arheologic București*, Materiale 6, 758-764.