

# Spăturile arheologice de la Măruș și Gumești, jud. Cluj

---

Cristian Mihailă

*Abstract: This contribution includes Mihailă's excavation reports and notes in the Archive of 'Vasile Pârvan' Institute of Archaeology in Bucharest, written during excavations in tell settlements in Măruș and Gumești. Some archaeological data have already been published in different studies, and another part is published here for the first time.*

*Rezumat: În această contribuție sunt editate rapoartele și notele despre săpăturile lui Mihailă făcute în Arhiva Institutului de Arheologie „Vasile Pârvan” din București, redactate cu ocazia săpăturilor din așezările de tip tell de la Măruș și Gumești. O parte din informații a fost deja publicată în diverse alte studii, iar o altă parte vede aici pentru prima dată lumina tiparului.*

*Key words: Gumești, Măruș, Gumești, tell-type settlement, dwellings, pottery.*

*Cuvinte cheie: Gumești, Măruș, Gumești, așezare de tip tell, locuințe, ceramică.*

Spăturile arheologice de la Măruș, com. Belciugatele, jud. Cluj [Campania 1984]

Spăturile arheologice de la Măruș, com. Belciugatele, începute în anul 1984, au avut drept scop determinarea stratigrafiei verticale a așezării eneolitice gumeștiene din punctul *La vii*, aflat la nord-est de sat, într-un cot de 180° față de râul Mostiștea. Așezarea este orientată NNE-SSV. După fixarea punctului „0” racordat la borna ce indică cotele față de nivelul Mării Baltice, așezarea, care are o lungime de aproximativ 75 de metri și o lățime de 15-20 m, a fost caroiată. Sondajul început inițial doar pe o suprafață de 2 m.p. a pus în evidență existența unui prim strat de pământ negru granulos, a cărui grosime era de aproximativ 20-30 cm. Din informațiile preluate de la localnici, în acest loc, în urmă cu 50-60 de ani s-a cultivat viș-de-vie și

---

<sup>1</sup> Text și ilustrații îngrijite de C.E. Ștefan și M. Ștefănescu după însemnările, rapoartele și desenele lui Mihailă, aflate în Arhiva Institutului de Arheologie „Vasile Pârvan” din București. Mulțumim și pe această cale R. Dobrescu, responsabilul Arhivei Institutului de Arheologie „Vasile Pârvan” și O. Damian pentru sprijinul acordat. Materiale arheologice apar în: așezările de la Măruș și Gumești au mai fost publicate în diverse ocazii: Mihailă 1995, 29-39; Mihailă, Pavele 1999-2000, 181-203; Pavele 2000, 133-146; Parnic, Chiriac 2001, 199-206; Mihailă, Parnic 2001, 223-233; Andreescu 2002; Parnic, Lazăr 2005, 351-370; Lazăr, Parnic 2007, 135-157; Ștefănescu, Ștefănescu 2012, 103-150.

probabil c lucr rile agricole efectuate cu acest prilej au dus la formarea stratului de humus. Urmeaz apoi singurul strat cu materiale arheologice deosebit de numeroase. Acest strat arheologic are o nuan maroniu-cenu ie, prezentând o granula ie foarte fin . [Din cauza] faptului c în suprafa a sondat nu a fost descoperit decât un singur nivel, în care îns nu se vedeau urmele vreunei construc ii, suprafa a s pat a fost extins la 12 m<sup>2</sup>. Nici în restul suprafe ei nu au fost descoperite urme de locuin sau de bordei, dar fragmentele de chirpici i f uial indic prezen a lor.

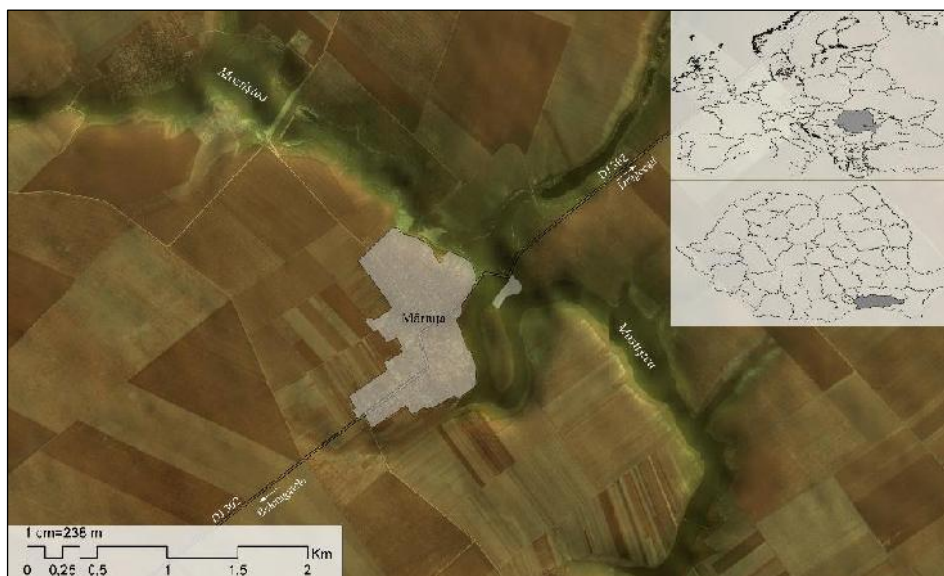


Fig. 1. Pozi ia geografic a sitului de la Măruștea / *Geographic position of the site in Măruștea - La Movil* .

Materialul arheologic, recoltat din stratul [e]neolitic, este caracteristic fazei târzii a culturii Gumelni a (B). Cele mai caracteristice forme sunt cele care ilustreaz str chinile cu buza îndoit în interior, capace cu marginea scurt sau chiar f r margini, oale piriforme, ce ti i castroane cu um rul carenat. Vasele sunt în general modelate din past de bun calitate, arse la cafeniu i, cel pu în pân în prezent, foarte rar la negru.

Decorul vaselor este foarte s r c ios, fiind mai ales reprezentat de ornamentul plastic: barbotin în vârci organizate, dispuse oblic pe corpul vasului de cele mai multe ori; butoni dubli sau simpli, uneori perfora i.

Uneltele descoperite în cadrul sondajului de la Măruștea sunt cele caracteristice culturii Gumelni a, fiind reprezentate de gratoare, burine, lame fragmentare de silex i str pungi toare sau spatule de os.

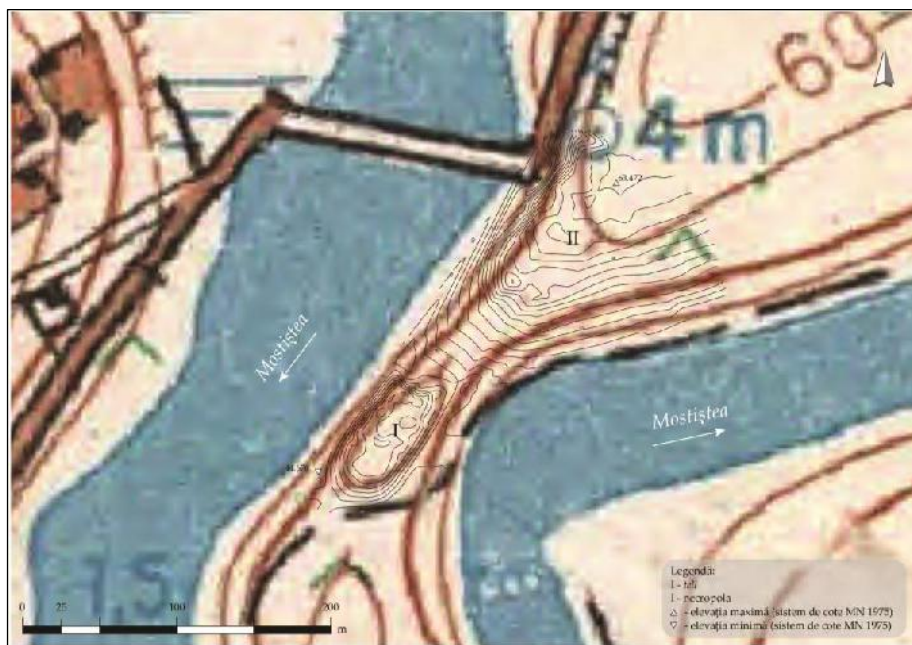


Fig. 2. M riu a-La Movil . Ridicare topografic (2010) / M riu a-La Movil . Topographic survey (2010).

Plastica este reprezentat de un fragment de idol feminin, ce are urechile perforate, iar gura este redat de impresiuni ce desenează un semicerc. De asemenea, au mai fost descoperite două piese deosebite, un [a] de os iar [cealalt] de lut, a căror destinație este greu de precizat. Obiectul de os are dimensiuni reduse: lungimea de 0,036 m, lăimea de 0,009 m. Fiind de formă paralelipipedică, are pe una din părți două iruri de câte patru creștături oblice și paralele. Cealaltă piesă, confecționat din lut ars, reprezintă un fragment care are o nervură circulară pe una din fețe, cealaltă fiind plată, iar pe marginea periferică prezintă trei colțuri, din care doi sunt rupturi. După toate probabilitățile, piesa avea o formă circulară sau semicirculară, iar colțurile, din care s-a păstrat unul întreg, par a reda raza. Cu toate acestea, ne este foarte greu să considerăm piesa ca un simbol solar, deși reprezintă linii circulare, pictate, înconjurate de linii ce redau simbolic razele soarelui, apar în cadrul acestei culturi, așa cum este cazul micului altar de la Ovarovo din nivelul IX.

În ansamblu, deși sondajul a fost foarte restrâns ca suprafață, realizarea pune următoarele probleme:

- determinarea cu exactitate a existenței construcțiilor (locuințe sau bordeie) și în acest fel verificarea faptului dacă într-adevăr suntem sau nu în prezența unui singur strat de cultură.

- verificarea faptului dac a ezarea a fost sau nu înt rit cu anuri de ap rare, având în vedere c spre N i S este desp r it de terasa din care f cea parte prin dou adâncituri, acum folosite ca drumuri de acces.



Fig. 3. M riu a-La Movil . Ridicare topografic (1983). Arhiva IAB / M riu a-La Movil .  
Topographic survey (1983). IAB Archive.

Paralel cu sondajul efectuat în cuprinsul a ez rii gumelni ene, s-au efectuat i cercet ri de suprafa în zonele învecinate, fiind reverificate perieghezele anterioare. Spre NE de satul Gostilele, com. Fundulea, au ap rut fragmente ceramice de tip Dridu,

iar lâng a ezarea de la M riu a, spre NE, exist o a ezare feudal (sec. XII-XIII?) în punctul denumit *La B l rii*. De asemenea, la 50 de m S de a ezarea gumelni ean , s pat în malul abrupt al terasei râului, s-a descoperit un cuptor, care avea în interior dou fragmente gumelni ene. Podina era f uit , ars pe o grosime de 5 cm i o lungime de 1,10 m. Bolta prezint o arsur de 3,5-4 cm la o în l ime de 35 de cm fa de podin . În spatele ei, cel pu in una din g urile ce o perforau a fost efectuat de constructori pentru aerisire, cealalt datorându-se roz toarelor. Pere ii, atât cât s-au p strat, nu au prezentat nici o arsur de fum, arsura fiind foarte ro ie. Ignor m scopul folosirii cuptorului.



Fig. 4. M riu a-La Movil . Vedere dinspre vest / M riu a-La Movil . View from the West (sursa /source: <http://static.panoramio.com/photos/original/36622289.jpg>).

În conduzie, a patra i ultima a ezare gumelni ean pe Valea Mosti tei<sup>2</sup> ilustreaz deplasarea gradat spre N a comunit ilor gumelni ene i documenteaz ca i a ezarea de la M gura Jilavei perioada final a eneoliticului din Câmpia Munteniei.

S p turile arheologice din a ezarea eneolitic de la M riu a, jud. C l ra i [Campaniile 1985 i 1986]

Cercet rile arheologice din satul M riu a, com. Belciugatele, jud. C l ra i, s-au efectuat începând cu anul 1984. A ceste cercet ri, întreprinse în punctul denumit de localnici *La vii*, au avut un caracter de salvare, [din cauza] faptului c a ezarea

<sup>2</sup> Celelalte a ez ri fiind VI diceasca-Ghergh l ul Mare, M gureni-Ghergh l u i einoiu-Movila din cimitir (nota editorilor).

eneolitic ce se afla în punctul amintit urma să fie distrus de lucrările de execuție a unui drum județean modernizat. A aceste lucrări trebuiau să înceapă în anul 1985, [iar] pământul excavat urma să fie folosit pentru umplerea vadului râului Mosti tea, în zona traversat de drum.



Fig. 5. M.riu a-La Movil . Vedere dinspre nord / M.riu a-La Movil . View from the north (sursa / source: <http://static.panoramio.com/photos/original/36622289.jpg>).

Campania din anul 1984 a fost deosebit de scurtă și a avut ca scop principal efectuarea unui sondaj stratigrafic pentru a verifica grosimea stratului de cultură și eventuala succesiune stratigrafică în cazul că ne-am fi găsit în fața unei așezări de tip tell.

Puținele fonduri care ne-au fost puse la dispoziție ne-au permis excavarea unei suprafețe de 12 mp. De fapt au fost atacate două secțiuni numerotate cu I și II. În urma acestei prime sondări, care nu a secționat nici un[ul] din complexe de locuire pe care le conține așezarea, am ajuns la concluzia că suntem în fața unui unic strat de cultură. Această primă observație urma să fie verificată ulterior printr-o îngrijită suprafață elor cercetate. În cele din urmă s-a putut constata că primele observații, deși corecte pentru zona cercetată, nu corespund situației reale de pe cuprinsul întregii așezări.

Cercetările efectuate în anul 1985 au fost mult mai extinse. În cadrul acestei campanii, după ce s-a trasat caroiajul întregii așezări, iar punctul „0” a fost ancorat conform situației stabilite în cadrul organizării din anul anterior, s-a trasat un șanț care avea lungimea de 28 m și lățimea de 1 m. Orientarea acestui șanț, care trebuia să se continue cu șanțul IV, urmând astfel să fie secționat toată așezarea pe lungimea ei, este NNV 59<sup>[0]</sup>– SSE 27<sup>[0]</sup>.

Trebuie, pe de altă parte, să facem mențiunea că această așezare se află într-un colț de 180<sup>[0]</sup> făcut cu râul Mosti tea. Ea are o formă lunguică, aproximativ dreptunghiulară, cu lungimea între 75-85 m și lățimea între 35-40 m. Pornind tocmai

de la aceste observa ii preliminare, forma a ez rii sugera faptul c locuin ele sau complexe de locuit din cadrul ei au fost dispuse paralel de-a lungul, fie într-un singur ir, fie în dou , l imea relativ redus nepermi ând, dup p rerea noastr , disponerea a mai multe iruri.

O alt observa ie pe care o sugera terenul, mai precis conforma ia acest[ua] la cele dou extremit i, respectiv cea de nord i cea de sud, mult adâncite atât fa de nivelul actual al terenului pe care se afl a[ ]ezarea, cât i fa de nivelul terasei din dreapta i din stânga, pare a indica faptul c locuirea gumelni ean a fost desp r it artificial, prin dou an uri, de terenul înconjur tor. Ar fi astfel vorba de o fortifica ie artificial , constituit evident cu scopul de a proteja comunitatea care a ocupat acel loc. Tocmai cele dou adâncituri de la extremitatea sudic i cea nordic dau a ez rii impresia de *tell*. Totu i, prin faptul c aceasta nu are decât tre[i] niveluri, care vor fi descrise în cele ce urmeaz , no iunea de *tell*, încadrarea ei în aceast categorie, este inadecvat .

În cadrul campaniei din anul 1985, s-au descoperit numeroase urme materiale care au precizat i mai bine încadrarea cultural i cronologic a acestei a ez ri. Pe lâng aceasta, au fost descoperite i patru morminte, dintre care dou sunt cre tine, a a cum le indic orientarea E-V, iar celelalte dou , cu schelete în pozi ie chircit , arat c ne afl m în prezen a unor complexe mult mai vechi. Unul dintre ele, din punct de vedere stratigrafic, se plaseaz la un orizont cronologic care este posterior sfâr itului a ez rii gumelni ene din aceast zon , deoarece suprapune podina locuin ei din ultimul nivel, iar cel lalt este sigur gumleni ean, fiind a ezat pe podina unei locuin e din primul nivel eneolitic.

În cadrul campaniei din anul 1986 suprafa a atacat a fost mult mai mare. Aceast campanie a fost influen at de faptul c anterior, în timpul prim verii, mai precis în cadrul lunii aprilie, trustul care trebuia sa efectueze lucr rile pentru amenajarea drumului jude ean a început lucr rile de e[x]cavare a p mântului i de umplere a vadului râului Mosti tea. Din fericire, lipsa de carburant a întrerupt temporar lucrul, [iar] în aceast perioad interven ia Muzeului Jude ean, care a fost sesizat de profesorul de istorie Gh. Br ni teanu din Fundulea, a dus la sistarea definitiv a excava iilor. În aceste condi ii, de altfel inclusiv traiectul drumului modificându-se, s-a putut efectua cercetarea în mod normal.

[Din cauza] faptului c activitatea vremelnic a utilajelor a dus la distrugerea unei p r i din a ezare, por iunea s pat de noi a fost reorientat . Astfel, nu a mai fost posibil continuarea cercet rilor din zona an ului III, ci ea s-a plasat pe traiectul an ului IV, deci în jum tatea de sud a a ez rii. Acest an , care ini ial avea o lungime de 46 m i o l ime de 1 m, a fost l rgit spre vest cu dou carouri de câte 2 mp fiecare, notate cu sigla ini ial a caroului (de la 1 la 12), la care se ad ugau literele alfabetului latin. Deci de la est spre vest notarea S IV1, 1a, 1b...12, 12a, 12b.

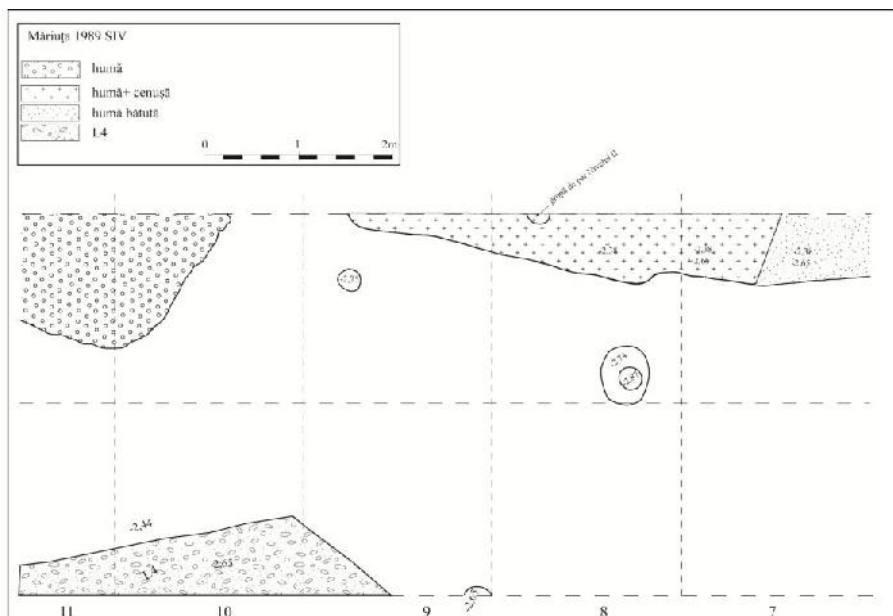


Fig. 6. M ărușu 1989 SIV. Arhiva IAB / M ărușu 1989. IAB Archive.

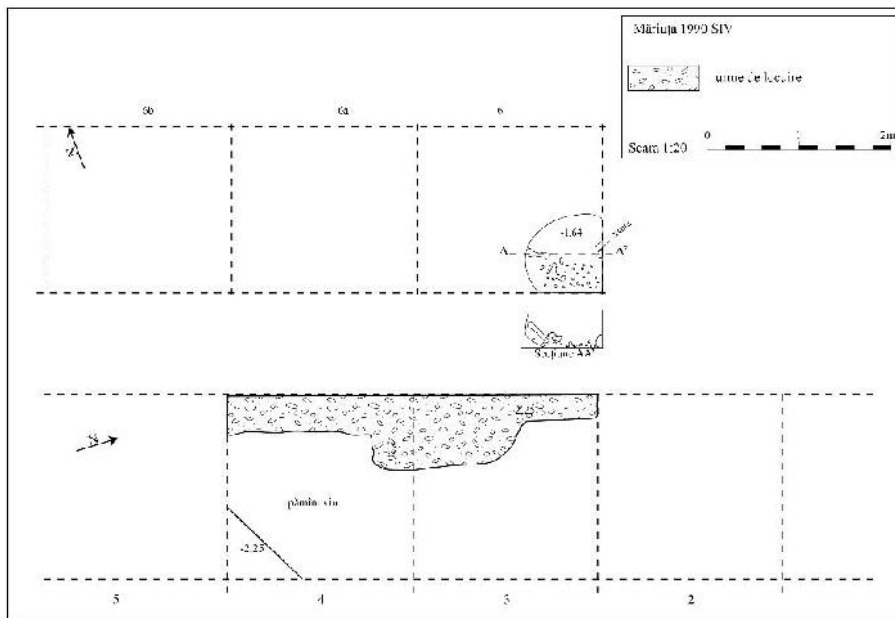


Fig. 7. M ărușu 1990 SIV. Arhiva IAB / M ărușu 1990. IAB Archive.



A adar din anul IV, care fusese proiectat ini ial cu o lungime de 46 m, s-au s pat 24 m împ r i i în 12 carouri. Din ace ti 24 m, 4 m au fost începu i de c tre profesorul Ghe. Br ni teanu, care în toamna anului 1985, dup încetarea activit ii antierului, din proprie ini iativ , a s pat o por iune în continuarea lui S III. Din fericire, distrugerile au fost minime, iar materialul recoltat de el a fost recuperat în întregime.

În cadrul acestei campanii (anul 1986) am beneficiat i de sprijinul colii generale Belciugatele, care a permis unei p r i din elevii clasei a X-a s participe la lucr rile antierului în cadrul practicii pe care o efectuau.

Tocmai datorit cre terii num rului for ei de munc , în partea de sud-est a a ez rii a mai fost deschis o nou suprafa . Aceasta are o lungime de 6 m i o l ime de 2 m. Aceasta a fost notat cu SV.

Cercet rile care au fost efectuate în cuprinsul suprafe ei I au pus în eviden existen a unui prim strat de p mânt granulos, de culoare neagr , a c r[u]i grosime este de aproximativ 20-30 cm. Din informa iile pe care le-au furnizat localnicii rezult c în urm cu aproximativ 50-60 de ani acest loc a fost cultivat. În aceste condi ii pare firesc faptul c stratul de humus a rezultat ca urmare a activit ii agricole. Una din informa ii sus inea, este adev rat c indirect, faptul c s-a cultivat i vi de în acest loc. Cu toate acestea, grosimea stratului de cultur , verificat i în celelalte suprafe e, nu sus ine aceast afirma ie, tiut fiind c r d cinile vi ei-de-vie [p trund mai adânc în p mânt], ca de altfel i adâncimea la care se efectueaz lucr rile necesare între inerii acestei culturi este mult mai mare.

Dup acest nivel de humus urmeaz stratul arheologic propriu-zis. Acest strat are o culoare maronie cu mici granule calcaroase de culoare alb . Tot stratul are o granula ie foarte fin . El nu a putut fi divizat din punct de vedere al succesiunii stratigrafice, deoarece nu au ap rut podini de locuin e sau vetre. În general, acest strat are o grosime ce variaz între 1,10-1,20 m.

La baza stratului de cultur descris anterior a ap rut, de la adâncimea de 1,73 m, adâncime înregistrat fa de punctul fix care a fost orientat dup borna ce marcheaz nivelul fa de cel al M rii Baltice, stratul de p mânt nederanjat de culoare galben . Este de fapt vorba de un strat de hum peste care s-au a ezat primele comunit i umane, respectiv cele gumelni ene în cazul nostru. În limbaj arheologic el este denumit în mod obi nuit cu termenul de „p mânt viu”. F r s într m în am nunte legate de terminologia arheologic , ni se pare just observa ia lui M. Cârciumaru c de fapt ne afl m în prezen a „p mântului mort”, care nu ilustreaz nici o activitate antropic . Acest nivel, ca de altfel i cel de deasupra, este din loc în loc str b tut de galerii de roz toare.

Materialul arheologic recoltat din aceast suprafa este deosebit de caracteristic i ilustreaz faptul c ne afl m în prezen a unei a ez ri care se încadreaz în cultura

Gumelni a, deci o a ezare specific eneoliticului. Cea mai mare parte din materialul recoltat este reprezentat de ceramic . Urmeaz apoi, din punctul de vedere al frecven ei, materialul litic alc tuit din unelte de piatr i silex. În sfâr it, mult mai rar se întâlnesc obiecte din os. Al turi de aceste urme materiale au ap rut i fragmente de chirpici sau de f uial , ceea ce ilustreaz faptul c suntem în apropierea unor construc ii.

Ceramica din cadrul acestei suprafe e, din punct de vedere tehnic este caracterizat de vase executate dintr-un lut b[i]ne ales i fr mântat. Degresantul este reprezentat de nisip, foarte rar mici pietricele. Arderea, la marea majoritate a fragmentelor, este de tip oxidant, culoarea pere ilor fiind g lbuie, maronie sau, mai rar, castanie. Nu lipsesc nici vasele care au suferit o ardere redus toare, culoarea pere ilor fiind de data aceasta neagr . O alt remarc pe care o facem, tot în leg tur cu tehnica ceramicii, se refer la pere ii vaselor i anume la faptul c o parte dintre acestea au un aspect s punos, dând o senza ie de moale la pip it.

Repertoriul formelor ceramice este deosebit de variat, a a cum de altfel putem s întâlnim în toate a ez rile care apar în acestei culturi. În primul rând se remarc , din punct de vedere al frecven ei, str chinile. De altfel, constatând acest fapt, Dumitru Berciu a i denumit cultura Gumelni a „cultura str chinilor” . Cele mai caracteristice forme de str chini sunt cele care au marginea îndoit în interior, precum i cele care au buza îngro at în interior. De asemenea, au ap rut i str chini cu marginea u or concav i cu um rul ascu it.

O alt form de vas care este caracteristic în general culturii Gumelni a, fiind descoperit în num r mare în această sec iune, este capacul. A par variante de capace care au margine mic i calota emisferic sau cele care nu au margine de[loc]. Un[ul] dintre aceste fragmente de capace este decorat pe partea exterioar cu cercuri concentrice de impresiuni executate cu ajutorul cochiliilor de scoic . Fragmentul î i g se te foarte bune analogii cu cele descoperite în sudul Dun rii, în Bulgaria, la Ruse (G. Georgiev i N. Angelov, I.A.I., [XVIII, 1952], fig. [129/4]) sau la Ov[ ]arovo din nivelul notat A 2 (H. Todorova, Ov[ ]arovo, 19[76], fig. [...]).

A treia form , fre[c]vent ap rut în cadrul sec iunii I, este cea reprezentat de castroanele care au um rul carenat. Aceast form , din câte am putut noi s constat m, este deosebit de tipic pentru a ez rile gumelni ene care se încadreaz în partea final a etapei A 2 i în etapa B. A analogiile cele mai evidente pot fi f cute cu a ez rile de la Pietrele, Bleje ti sau Gumelni a.

În sfâr it, alte forme sunt reprezentate de ce ti sau pahare ca i de carafe sau c ni, precum i de chiupuri cu corpul zis piriform.

Decorul vaselor, mai bine zis al fragmentelor descoperite în cadrul sec iunii I, este deosebit de s r c ios. Acesta este reprezentat mai ales, din punct de vedere tehnic, de vase cu decorul plastic sau în relief. Cea mai frecvent utilizat este

barbotina dispus fie în vârci organizate, mai ales oblic, acoperind corpul vaselor, fie, mai rar neorganizat[e], dispus tot pe corp.

Un alt element, care poate fi socotit ca având i un rol decorativ, este cel reprezentat de proeminen ele simple sau duble. F r îndoial , aceste proeminen e au i un rol func ional, accentuat de perfora iile verticale sau orizontale.

Plastica descoperit în cadrul sec iunii I este reprezentat de trei piese: un[a]de os i dou de lut. Obiectul din os are dimensiuni reduse: lungimea [de] 3,6 cm [ i] l imea [de] 0,9 cm. Obiectul are o form paralelipipedic , pe una din p r i fiind incizate dou iruri de câte patru linii e oblice, paralele.

Prima dintre piesele de lut ars este reprezentat de un fragment de pandantiv tronconic. Fragmentul are pe partea superioar dou iruri de impresiuni care îns nu perforaz peretele pandantivului. La dou dintre extremit i obiectul este perforat. Astfel de pandantive sunt destul de fre[c]vente în aria culturii Gumelni a i reprezint , dup toate probabilit ile, transpunerea în lut a celor de aur. Remarc m totu i c acestea sunt decorate din interior prin împingere, prin tehnica numit *au repoussé*.

Cealalt pi[e]s , tot în stare fragmentar , este un unicat din câte cunoa tem noi pentru aria culturii Gumelni a. Este vorba de o pies care dup toate probabilit ile a fost circular , are pe una din fe e o nervur care urm re te conturul exterior. Pe fragmentul de margine care s-a p strat, piesa era ornamentat cu trei col i conici. Dintre ele, unul s-a p strat întreg, cel[e]l[a]te fiind rupte din vechime. Dup toate probabilit ile, aceste col uri par a reda raze, iar piesa în acest caz poate fi socotit ca o reprezentare p[la]stic a simbolului solar. De i astfel de reprezent ri circulare, pictate sau incizate pe corpul unor vase sau pandantive apar în aria culturii Gumelni a, interpretarea piesei noastre ca un simbol solar, având în vedere i starea fragmentar în care a fost descoperit , este destul de problematic .

Uneltele care au fost recoltate cu prilejul sondajului din cadrul suprafe ei I fac parte din categoria celor foarte bine cunoscute în întreg arealul gumelni ean. Este vorba în primul rând de uneltele de silex reprezentate de gratoare pe lam , categorie tipologic foarte numeroas , de burine, r zuitoare, percutoare sau lame fragmentare.

Din piatr obi nuit de râu au fost confec ionate râ ni ele, din care, în cadrul acestei suprafe e, a fost descoperit un fragment.

Din categoria uneltelor de os, men ion m descoperirea în această suprafa a unui str pung tor i a unei spatule.

Cercet rile efectuate în cadrul celei de-a doua suprafe e au fost de asemenea foarte restrânse. Ini ial această suprafa am considerat-o ca f când parte tot din suprafa a I, dar apoi, în anul 1985, am schimbat numerotarea. Ea fiind foarte aproape de S I nu a pus, din punct de vedere stratigrafic, probleme deosebite, iar materialul

rezultat din s p turile efectuate aici a fost tratat în cadrul suprafe ei discutate anterior, deci nu vom insista asupra ei.

Suprafa a III, cercetat pe o lungime de 28 m, [a] adus o serie de preciz ri suplimentare, deosebit de utile atât în ceea ce prive te stratigrafia a ez rii, cât i din punctul de vedere al con inutului culturii materiale.

Din punctul de vedere al stratigrafiei am întalnit urm toarea secven :

Începând de la suprafa a solului actual, pe o adâncime de 15-35 cm, este solul vegetal, având aceea i constitu ie ca i în suprafa a I, respectiv culoare neagr i o granulozitate mare. Tot legat de compozi ia acestui strat trebuie s facem precizarea c materialul ceramic, mai pu in cel litic i osteologic, [este acoperit] de o crust alb calcaroas mai consistent i mai masiv decât la o adâncime mai mare.

Urmeaz apoi stratul propriu zis de cultur , care, de data aceasta a putut fi împ r it în dou nivele de sine st t toare. Primul dintre ele, de sus în jos, a putut fi stabilit (delimitat) datorit existen ei unor niveluri de arsur . Datorit faptului c aceste niveluri nu au fost surprinse pe o lungime care s ne permit s le consider m ca podini întregi de locuin e, situa ie care se poate datora i faptului c an ul nostru nu a avut decât 1 m l ime, credem c este de fapt vorba de construc ii f r podin special amenajat cu ajutorul focului. Este îns foarte posibil ca aceste podini s fi fost edificate doar din lut b tut, ca de altfel i pere ii acestor construc ii. În cazul acesta, dup p r sirea ei, care nu s-a datorat distrugerii prin foc sau nu a fost urmat de distrugerea a ez rii ca urmare a unui incendiu, urmele palpabile sunt mult mai greu de sesizat. A cesta deoarece pere ii sau podina locuin elor se dezintegreaz în cu totul alt mod decât în cazul în care e[e] sunt ar[se] (de fapt în acest caz doar o mic parte dispore ca urmare a ac iunii factorilor naturali). În cazul pe care noi l-am semnalat i surprins în an ul III i care marcheaz nivelul superior al a ez rii gumelni ene, lungimea pe care a ap rut nivelul de arsur este de 45 cm în peretele de vest i de 46 cm în cel de vest. Grosimea acestui nivel de arsur fiind de 5 cm, baza sa se afl la - 1,02 m fa de orizontala tras de la punctul fix.

Nivelul al doilea, de sus în jos, de fapt primul nivel în ordinea a ez rii comunit ilor eneolitice pe locul cercetat de noi, este la rândul [lui] documentat de câteva suprafe e care au fost surprinse în an ul III.

Prima dintre aceste suprafe e a ap rut de fapt în cadrul suprafe ei II i care, a a cum am mai amintit, în cursul campaniei din anul 1984 a fost socotit[ ] i notat[ ] cu I, [în] carourile 1a/2 i 2a/2. Suprafa a de arsur începe din caroul 1 al acestei sec iuni de la adâncimea de 1,55 [m]. Ea se continu în cel de-al doilea carou pe o lungime de 1,50 m, m sura i fa de peretele de est. A ceast suprafa este caracterizat de un strat de arsur neagr , foarte fin , amestecat cu fragmente destul de mici de chirpic ro u. Nu este vorba în nici un caz de o podin masiv de lut b t torit i ars. În peretele de sud,

care marca termina ia acestei suprafe e, pe nivelul podinei al turi de alte materiale, ne-a atras aten ia un corn imens de zimbbru sau de vreun alt animal înrudit (în or[i]ce caz din familia *Bos taurus*). Baza acestui nivel, în cele dou carouri din suprafa a II, a fost atins la adâncimea de 1,75 – 1,80 [m].

Trebuie de asemenea s amintim faptul c deasupra acestui nivel, dar în suprafa a III, caroul 2, a ap rut un schelet care era de asemenea a ezat în pozi ie chircit . De i el nu a fost surprins în întregime, partea din spate intrând în peretele de vest al sec iunii, nu am reu it s determin m conturul gropii i nici nivelul de la care, în cazul în care este vorba de un mormânt, s-a adâncit această groap . Faptul poate avea o semnifica ie stratigrafic major , deoarece dac este vorba într[-]adev r de un mormânt, atunci trebuia s fie s pat fie de la nivelul celui descris anterior ( i notat cu M1), dar în acest ca[z] se ridic problema mării diferen e de nivel, respectiv de ce adâncimea la care se g se te acesta din urm (notat cu M4) este cu mult mai mare decât [la]cel anterior, fie s pat de sub nivelul arsurii peste care s-a suprapus M1. În acest caz problema devine i mai delicat , deoarece trebuie neap rat s presupunem c a existat o perioad intermediar destul de lung între primul i cel de-al doilea nivel – de jos în sus – în a a fel încât mormântul s fie s pat de la un nivel care s nu mai p streze urme vizibile de locuire anterioar .

În afar de aceasta mai exist o posibilitate, i anume ca respectivul schelet s nu fie depus în urma unei înmormânt ri. Poate tocmai din această cauz lipse te groapa, bineîn eles în cazul în care situa ia pe care noi am remarcat-o este cea just . Ar fi vorba deci de o moarte violent , pozi ia chircit a scheletului datorându-se nu specificit ii ritului comunit ilor eneolitice, ci hazardului. Pe de alt parte, dac aceasta este situa ia real , ce trebuie neap rat verificat , rezult c primul nivel a disp rut sau a fost p r sit ca urmare a unei aciuni violente, a unui conflict, deoarece nu putem presupune faptul c în cazul unei mor i naturale individul respectiv ar fi fost l sat pe loc. Dac este îns vorba de un mormânt, rezult c din punct de vedere stratigrafic exist un nivel de la care s-a s pat mormântul, un nivel care se interpune între cele dou constatate. În acest caz trebuie s fie vorba de o a ezare aflat în alt parte, undeva în apropierea locului care a fost ales pentru cimitir, pentru c în această epoc nu mai poate fi vorba de înmormânt ri izolate decât în cazuri speciale.

Tot acestui nivel îi corespunde i alveolarea care a putut fi sesizat în suprafa a III, caroul 3/2. (Facem precizarea c [din cauza] faptului c an ul are doar 1 m l ime carourile au fost împ r ite în jum tate, respectiv se folose te notarea 1/2 etc.).

De asemenea, în caroul 11/2 la adâncimea de 1,42 – 1,45 [m] a ap rut o parte de podin f[ ] uit . Aceast podin reprezint de fapt r m i ele unui cuptor sau a[le] unei vetre cu gardin . Aceast podin intr în peretele de vest pe o lungime de

aproximativ 90 cm. Stratul de arsuri de fațadă al acestui cuptor sau vatră cu gardin este destul de gros, baza ei fiind măsurată la o adâncime de 1,73 m.

În sfârșit, pentru a termina considerațiile stratigrafice din cadrul acestei suprafețe, trebuie să remarcăm faptul că în caroul 13, aflat la marginea de nord a așezării, au apărut direct pe solul viu fragmente de chirpici la o adâncime de 1,92 m. Precizăm însă faptul că în această zonă panta terenului se accentuează, partea superioară a stratului vegetal se află la - 81 cm față de punctul „0”. Este deci vorba de un proces normal și obișnuit de telescopare a materialului arheologic.

Materialul recoltat din această suprafață este, în ceea ce privește caracteristicile sale de bază, identic cu cel descris anterior.

Din punctul de vedere al tehnicii ceramicii nu avem nimic nou de semnalat. Ceea ce totuși trebuie remarcat este faptul că raritatea ceramicii negre, sesizată în cuprinsul primei suprafețe, este reconfirmată atât în suprafața II, cât și în suprafața a III-a. Categoria predominantă este ceramica de culoare cafenie sau gălbuie.

Formele descoperite în această suprafață se înscriu în tipologia normală a culturii Gumelnița, cu o singură excepție. Formele comune reprezintă îndeosebi ștrăchini cu marginea îndoită în interior, evazată sau îngroșată în interior. O altă formă caracteristică este cea de castron cu umărul carenat. Trebuie, de asemenea, să menționăm câteva forme de ulci, dintre care un exemplar întreg reprezintă varianta cu umărul rotunjit.

Forma de vas care face excepție de la caracteristicile ceramicii gumelnițene este reprezentată de un fragment de pahar sau ceașcă executată dintr-o pastă fină de culoare maronie. Decorul, elementul definitoriu, este reprezentat de o canelură dispusă pe partea mediană, cea care reprezintă și zona de maximă rotunjire. Subtortii care întrerupe canelura se află dispuse una sau două alveole executate cu degetul. Această manieră de decor este caracteristică aspectului Stoicani-Aldeni. De altfel, tot acestui aspect (deoarece despre cultura Precucuteni III nu poate fi vorba la orizontul cronologic reflectat de materialul gumelnițean) îi aparține și un fund de vas, probabil tot pahar, care are incizat un cerc și linii oblice. Remarcăm că de data aceasta pasta este de culoare vineie. Referitor la acest din urmă fragment, precizăm că el nu provine din spațiu, ci a fost recoltat la suprafață, ca urmare a acțiunii utilajelor amintite în raport la început. A supra semnificației acestor fragmente nu vom insista prea mult, deoarece concluziile referitoare la raportul cronologic dintre cultura Gumelnița și aspectul Stoicani-Aldeni au fost deja publicate de noi, ca de altfel și primul dintre fragmentele descrise mai sus.

Trebuie de asemenea remarcat faptul că în interiorul locuinței din suprafața II, locuința care aparține primului nivel, au fost descoperite mai multe fragmente de vase întregibile. Unul din ele avea un decor alcătuit din linii incizate, încrustate cu

culoare alb , iar unele dintre aceste suprafe e intermediare (dispuse între dou linii incizate) erau scrijelate i încrustate la rândul lor cu ro u.

Printre alte materiale descoperite în cadrul acestei sec iuni remarc m o mare cantitate de unelte din silex de culoare cafenie, remarcându-se ca tipuri lamele i gratoarele, un fragment de râ ni , precum i o râ ni întreg , un frec tor, precum i o greutate de plas de pescuit.

Suprafa a a IV -a, care avea 12 carouri, la ele ad ugându-se, spre vest, înc dou , notate cu a i b, are exact aceea i stratigrafie ca i suprafe ele descrise anterior. Sub stratul de humus negru, granulos, apare nivelul superior caracterizat printr-o granulozitate mare datorit concre iunilor calcaroase ce o pigmenteaz . Începând de la - 0,87-0,90 m intr m în nivelul inferior, caracterizat printr-o culoare g lbuie cu granulozitate foarte fin . Amintim aici c [din cauza] suprafe ei mari atacate în cadrul acestei sec iuni [de] 144 mp nu am putut ajunge la solul viu. Acest lucru s-a datorat i faptului c seceta prelungit a f cut ca scoar a s devin extrem de dur , mai ales pe unde au trecut enilele utilajelor, în aceste locuri folosirea târn coapelor fiind absolut obligatorie. În aceste condi ii randamentul lucr rilor a fost mult diminuat.

Pentru c spre est de suprafa a a IV -a am mai deschis o sec iune de 5 carouri, orientat perpendicular pe S IV , amintim c i în acest caz stratigrafia este identic , deci nu vom mai face aprecieri deosebite.

Ca o curiozitate a cercet rilor efectuate în special în suprafa a IV , remarc m faptul c nu am reu it s delimit m nici o suprafa de arsur , de i nu au lipsit buc ile de chirpici. [Nu a fost sesizat o suprafa] de chirpici masivi, ci numai fragmente, chiar dac unele dintre acestea aveau dimensiuni mari. Nu tim care este explica ia acestui fapt. Este foarte probabil c locuin ele au fost grupate în jum tatea nordic , [iar] cea în care s ne afl m cu sec iunea IV s fi avut o alt destina ie.

Materialul arheologic cel mai reprezentativ, ceramica, de i a ap rut în cantitate mare, ca de obicei în astfel de a ez ri, nu a prezentat vreo particularitate. Predomin ceramica de bun calitate, de culoare cafenie. Formele predominante sunt reprezentate tot de str chini, castroane, oale, ce ti sau pahare. Decorul are acela i aspect s r c ios, fiind reprezentat îndeosebi de barbotin organizat în vârci paralele, verticale. Nu lipsesc nici vasele decorate cu impresiuni de scoic . Acest decor, din câte cunoa tem pân în prezent, poate fi socotit ca un 'terminus post quem', în sensul c el apare începând cu faza a II -a a culturii Gumelni a.

Pe lâng fragmentele ceramice reprezentând vase de buc t rie au ap rut numeroase greut i de lut, întregi sau fragmentare, de form aproximativ oval[ ], cu orificiul la partea superioar , parte care se îngusteaz u or.

Alături de acestea apar binecunoscutele unelte de silex, rămân ele de piatră, frec toarele.

Cele mai interesante obiecte, datorită mai ales rarității lor în raport cu cele descrise mai sus, sunt sulele sau acele de cupru, precum și idoli de lut sau de os.

În cadrul campaniei din anul 1986 au fost descoperite două ace de cupru, ace care se adaugă celui descoperit în anul 1985 și celui descoperit de profesorul Brănițeanu tot în anul 1985. Primul dintre cele două ace menționate a apărut în caroul 7b al seciunii IV la adâncimea de - 0,83 m. [Piesa] este puternic îndoit la mijloc, de fapt adunat în două, spre vârf fiind din nou îndoit, de data asta spre exterior[r]. O altă caracteristică a piesei amintite este reprezentată de seciunea care diferă la partea terminală, unde este dreptunghiulară, față de vârf, unde este rotundă.

Cea de-a doua piesă, mai lungă decât prima, de asemenea îndoită din vechime, are aceeași seciune la cele două capete. Ca un element definitoriu remarcăm îndoirea puternică a părții terminale, ca și uoara ondulare a vârfului. Având în vedere că această din urmă caracteristică este, cel puțin din câte cunoaștem noi, specifică epocii bronzului mijlociu, neîntâlnindu-se în cadrul culturilor eneolitice, ne abținem deocamdat de la orice comentariu. Pe de altă parte, având în vedere tocmai îndoitura de la partea terminală (aplatizată), remarcăm faptul că funcția ei era aceea de ac, sulele trebuind să fie drepte în această zonă, pentru a putea fi mai bine introduse în osul care de obicei constituia coada. Acesta este cazul piesei următoare, cea descoperită de prof. Brănițeanu. Din punct de vedere este fragmentară, lipsindu-i o bucată din partea terminală.

Până în prezent nu s-a făcut nici o expertiză metalografică referitor la aceste piese, deci nu putem da precizări în acest sens.

Idolii descoperiți în săzarea eneolitică de la Mărieuța sunt patru antropomorfi, respectiv doi din lut și doi din os, și doi zoomorfi. Idolii antropomorfi din lut sunt executați grosolan și reprezintă femei, având sânii marcanți. Printre acestea, descoperită în caroul 4 din S IV, la adâncimea de 0,86 m, reprezintă un bust. Nasul este puternic reliefat, iar buzele sunt de asemenea marcate printr-o proeminență orizontală groasă. Lipsesc brațele.

Cel de-al doilea idol este de asemenea fragmentar, lipsindu-i capul și mâinile. Corpul este plat, fără nici un detaliu anatomic. În zona picioarelor se înalță, având la bază o mică concavitate.





Primul dintre idoli antropomorfi din os este foarte bine conservat, fiind întreg. Este realizat dintr-o placă ce are partea dorsal dreaptă, cea anterioară este cioplită și lăfuit în formă de unghi. Partile anatomice au fost detașate prin cioplire, capul se termină în unghi la fel ca și cele două mâini. Pe corp este marcat prin incizie triunghiul sexual. Pe spatele statuetei apar de asemenea două linii incizate, orizontale, una în dreptul gâtului, cealaltă în dreptul feselor.

A doua piesă de os, reprezentând un idol antropomorf, a fost din păcate descoperită în stare fragmentară, respectiv doar partea inferioară, de la mijloc în jos. Piesa a fost modelată dintr-un os care are un profil convex în secțiune transversală. Partea care ni s-a păstrat din acest idol are marcat prin incizie triunghiul sexual, iar printr-o linie verticală este marcat desprinderea picioarelor. Terminația gambei și deci zona de unde încep tîlpile este marcată de câte două creșturi laterale. Tot pe suprafața anterioară întâlnim mici găurile, care însă nu perforază osul. Cinci sunt dispuse pe latura dreaptă, câte trei pe laturile oblice ale triunghiului sexual, câte două sus și jos marchează zona genunchilor, iar câte una marchează terminația gambei, împreună cu cele două creșturi. Pe partea dorsală, o linie orizontală indică zona feselor, una verticală picioarele, alte două mici perforații fiind dispuse deasupra liniei orizontale. Această piesă a fost descoperită în suprafața IV, caroul 7b, la adâncimea de 0,78 m.

Cele două piese care reprezintă idoli zoomorfi sunt de asemenea [tipice] pentru cultura Gumelnița. Prima dintre ele, descoperită în suprafața IV, caroul 8, la - 0,83 m, după aspectul modelării generale pare a reda un câine sau poate un lup. Ea are redată foarte stângaci detaliile anatomice: botul printr-o ciupitură a degetelor, picioarele, acum fragmentare dar bine individualizate, urechile, de asemenea rupte. În partea anterioară, a botului, trei mici impresii marchează gura animalului. Piesa este executată dintr-un lut gălbui. A doua dintre piese, foarte asemănătoare ca modalitate de reprezentare a animalului, este întregă. Ea a fost descoperită în suprafața IV, caroul 2b, la adâncimea de - 0,84 m. Față de prima dintr-o serie de idoli zoomorfi, aceasta se deosebește prin lipsa urechilor (ar putea fi eventual și coarne?), dar mai ales prin decor. Aadar botul este redat tot printr-o ciupitură, cele patru picioare sunt modelate grosolan, dar întregi, coada este redată printr-o proeminență conică.

Așa cum am mai afirmat, decorul este deosebit de caracteristic și o individualizează în cadrul plasticii eneolitice. El este executat prin incizii și ca aspect general pare a reda harnaamentul, inclusiv aua, de pe spatele unui animal. Poate, de asemenea, să fie vorba de o patură pusă pe spatele aceluși animal. Neferim deocamdat să tragem concluzia că ar fi vorba de un cal, deși, repetăm, mai ales dreptunghiul din centrul spatelui aduce mult cu o a, în primul rând pentru că acest accesoriu de clărie a apărut foarte târziu în spațiul sud-est european. Înclinăm deci să credem că este vorba de un decor, fie datorat fanteziei executantului, fie, mai degrabă, de un veșmânt pus pe spinarea acestui animal cu ocazia unui eveniment deosebit.

Revenind acum la animalul pe care acesta îl reprezint , accentu m faptul c nu poate fi vorba de un cal, deoarece în acest caz ar trebui s fie vorba de un exemplar împlânzit. Este adev rat c urme clare de cai împlânzi i înc nu cunoa tem, de i ar exista o serie de indicii în acest sens (vezi oasele descoperite la Gumelni a ale unui exemplar bolnav de furbur , boal ce apare numai în cazul domesticiri[i]), dar deocamdat ipoteza, de i incitant , nu poate deveni certitudine.

Ajungând acum la finalul descrierii noastre se cuvine s tragem o serie de concluzii referitoare la a ezarea în cauz .

Din punct de vedere stratigrafic pare a deveni o certitudine faptul c a ezarea propriu-zis are dou nivele, al treilea fiind reprezentat de nivelul bulversat de cultivarea spa iului ocupat de ea.

Dup configura ia solului actual, diferen a mare de nivel dintre cele dou capete pare a indica faptul c a ezarea a fost înt rit artificial prin s para a dou an uri. Din p cate, o verificare nu este posibil , deoarece cele dou adâncituri au fost i sunt i în prezent folosite ca drumuri pentru care îndeosebi.

Despre complexe de locuit, în actualul stadiu al cercet rii nu putem afirma nimic precis. Totu i descoperirea unor fragmente de podin , a unui cuptor sau vatr cu gardin , ca i a diferite urme de arsur , în special pentru primul nivel, grupate în partea de nord (zona sec iunii III) le indic prezen a.

Materialul ceramic îndeosebi, cel reprezentat de sulele de cupru, indic faptul c ne afl m la sfâr itul fazei A 2 a culturii Gumelni a. Men ion m îns faptul c el nu a fost prelucrat în întregime. Se remarc , de asemenea, prezen a idolilor antropomorfi de os i lut, cel care reprezint bustul unei persoane feminine fiind un exemplar deosebit de rar (mai cunoa tem unul în cadrul culturii S lcu a, publicat de D. Berciu).

Dintre idolii zoomorfi se remarc exemplarul care este decorat prin incizie, tocmai datorit modelului pu in obi nuite care îl reprezint .

Ultima problem o ridic cele dou morminte aflate în pozi ie chircit . Dac primul este sigur posterior ultimului nivel al a ez ri[i] eneolitice, cel de-al doilea, prins între cele dou niveluri de locuire gumelni ean , ilustreaz faptul c exist [o] perioad de timp remarcabil între ele, dar mai ales faptul c nu întotdeauna, în *tell-*uri, suntem în fa a unei evolu ii neîntrerupte.

Cercet rile arheologice din a ezarea gumelni ean de la M riu a, jud. C l ra i.  
Raport de s p tur 1989

Cercet rile arheologice din anul 1989 din a ezarea eneol[i]tic apar inând culturii Gumelni a au fost efectuate de subsemnatul conform contractului nr. 268/1988, finan ate de Academia de tiin e Sociale i Politice a Republicii Socialiste România.

A aceste cercetări s-au desfășurat în cursul luni[lor] august și septembrie. De inițial, la începutul săpăturilor care au debutat în anul 1984 printr-un sondaj care încerca să pună în evidență în primul rând stratigrafia a ezării, cercetările aveau un caracter de salvare, având în vedere faptul că movila pe care era situat trebuia excavat în întregime, pământul urmând a fi folosit ca rambleu pentru un pod ce se constituia în amonte, în prezent datorită unor modificări de proiect a ezarea nu va mai fi atacată. Rezultă deci că cercetările arheologice din această zonă pot avea un caracter normal și meticulos în același timp. Acest lucru este deosebit de important, deoarece, având în vedere caracteristicile a ezării, la care ne vom referi ulterior, posibilitatea săpăturii integrale a suprafeței ocupate de această comunitate gumelniene poate deveni realitate. În acest fel, unul dintre dezideratele cele mai importante ale studierii eneoliticului din sudul României și anume dezvelirea în întregul său a unei a ezări ar putea deveni realitate.

A ezarea aparținând culturii Gumelniene din perimetrul satului Mărieș, aparținând în prezent orașului Fundulea din punct de vedere administrativ, se află situat în partea de nord, în punctul denumit de localnici *La Vii*. Cu toate că această denumire ne duce cu gândul la faptul că acest loc a fost cultivat cu viș-de-vie, cercetările asupra diferitelor toponime efectuate de noi și datorită faptului că lucrăm în prezent la un repertoriu arheologic dedicat județului Cluj, am reușit să stabilim faptul că perimetrul ocupat de a ezarea eneolitică nu a fost niciodată plantat cu viș-de-vie, având întotdeauna întrebuințare ca islaz comunal. Denumirea mai sus amintită se datorează imediații sale vecinătății cu locul într-adevăr folosit de localnici acum câțiva zeci de ani pentru plantații de vie. Am subliniat acest lucru deoarece în cazul în care a ezarea gumelneană ar fi fost efectiv acoperită de viș-de-vie situația stratigrafică ar fi suferit destul de mult, deoarece gropile care se făceau pentru plantarea viei ajung până la 60-80 cm, deci partea superioară a ezării, mai precis a stratului de cultură, ar fi fost puternic deranjată, la gropi adugându-se și rădăcinile plantei.

Cercetările care au fost efectuate în decursul acestui an nu au dus la dezvelirea nici unei suprafețe noi, ci au constat în adâncirea celor care au fost începute în anii anteriori pentru a se ajunge cu o suprafață cât mai mare la solul viu. În acest sens, două suprafețe inegale în ceea ce privește dimensiunile au fost abordate anul acesta. Înainte de a descrie amănunțit situația lor, precum și principalele observații pe care le-am efectuat în cursul campaniei, vom prezenta câteva din caracteristicile mai importante ale a ezării în ansamblul său, marcând totodată și situația suprafețelor cercetate până în prezent.

A ezarea gumelniene are aspectul unei movile alungite pe direcția sud-est-nord-vest. Mai precis se prezintă sub forma unei elipse cu diametrul cel mare de aproximativ 80-100 m, iar diametrul mic de aproximativ 40-50 m. În general, a ezarea nu

ocup întreaga această suprafață, ea restrângându-se pe o lungime de circa 60 m și o lățime de cel mult 35 m. Aspectul său alungit este în strâns legătură cu felul în care au fost ordonate locuințele din cadrul ei. Despre acest aspect vom mai avea de făcut câteva precizări suplimentare atunci când vom analiza construcțiile și felul de a fi ordonate, fenomenul prezentând o importanță cu totul deosebită datorită faptului că reflectă concepțiile anume despre spațiul luat în stăpânire de această comunitate, dar și o anumită structură socială în cadrul unui grup.

În lăme[a] acestei așezări, măsurată de la bază, mai precis din lunca inundabilă a râului Mostița, este de aproximativ 12-15 m. În felul acesta, prima impresie care se impune de la sine privitorului este faptul că avem de-a face cu o așezare eneolitică de tip *tell*, de altfel foarte caracteristică purtătorilor culturii Gumelnița. Cercetările efectuate încă în anii anteriori au pus în evidență faptul că stratul propriu-zis de cultură materială are o grosime ce nu depășește 2,70 m, fiind vorba de două niveluri foarte groase. În acest fel, nu credem că putem vorbi pentru așezarea de la M riu a de un *tell* în accepțiunea pe care acest termen o definește.

Având deci în vedere grosimea nu prea mare a stratului de cultură, în eleas în raport cu alte așezări de acest fel de pe teritoriul României sau din Bulgaria (de ex. Karanovo), ideea dar și necesitatea săpării integrale a acestei așezări se impune tot mai mult.

Tot în ceea ce privește aspectul așezării de la M riu a, constatăm că de fapt ea face parte din terasa pe care cursul râului Mostița o înconjoară, datorită faptului că în curgerea sa de la nord spre sud în dreptul satului face o buclă, întorcându-se spre nord cu 180°. În acest fel, așezarea gumelnițeană pe latura vestică a estic este înconjurată de apă. Cel[e]lalte laturi au fost detașate de restul terasei prin niște adâncituri care nu par a fi fost naturale. Am accentuat asupra cuvântului nu par, deoarece nu am avut posibilitatea de a verifica dacă intervenția membrilor comunității a tăiat legătura cu terasa construind de fapt anuri de apă rare.

Probabilitatea [pentru] acele adâncituri pare însă mai mare pentru considerarea lor ca anuri de apă rare, pentru aceasta pledând în primul rând faptul că în această epocă cea mai mare parte a așezărilor de tip gumelnițean, dacă nu chiar toate, erau fortificate artificial acolo unde lipsea protecția naturală sau naturală în cazul așezărilor amplasate în primul rând în ostroave situate fie în lunca inundabilă a râurilor sau a Dunării, lunci care erau în cea mai mare parte acoperite de revărsări și constituiau de fapt bariere sau mlațini. De altfel, acestei problematice deosebit de interesante a sistemelor de apă rare în cadrul arealului culturii Gumelnița i-a fost dedicat un studiu special de cercetătorul Sebastian Morintz, studiul care stabilește tipurile de sisteme de apă rare. Conform acestei tipologii, așezarea de la M riu a face parte din categoria celor care îmbină apă rarea

natural , reprezentat de configura ia terenului, în cazul nostru de pantele foarte înclinate de pe latura vestic și estic , cu cea artificial reprezentat[ ] de cele două adâncituri de pe latura nordic și c[e]a sudic . În prezent aceste adâncituri sunt lrgite prin folosirea lor de c tre s tenii din M riu a ca drumuri pentru care. Pe de alt parte, adâncitura de pe latura de nord a disp rut [din cauza] faptului c din această zon s-a e[x]cavat p mânt, folosit ca umplutur pentru podul de peste râul Mosti tea pomenit i anterior.

O alt problem deosebit de interesant și foarte important în acela i timp a fost cea a stabilirii stratigrafiei verticale a acestei a ez ri gumelni ene. Dacă ini ial, prin sondajul efectuat în 1984, anul de debut al acestor s p turi de la M riu a, prin locul care a fost ales ca s fie cercetat, am avut senza ia c suntem în fa a unei a ez ri care nu are decât un singur strat de cultur , cercet rile ulterioare, care au lrgit considerabil suprafa a e[x]cavat , au demonstrat c a ezarea gumelni [e]an este reprezentat prin două niveluri distincte de cultur . Aceast realitate a fost pe deplin confirmat de s p turile din anul 1988, dar mai ales de cele din acest an, prin dezveli[r]ea unui [ma]re num r de complexe de locuit.

O alt observa ie, în ceea ce prive te realitatea stratigrafic din cadrul acestei a ez ri, se refer la existen a, în ambele niveluri gumelni ene, a unui num r relativ mare de fragmente ceramice care apar în culturii Boian, faza Vidra. A vând în vedere c ele nu pot fi în nici un caz socotite contemporane cu a ezarea gumelni ean , cu atât mai mult cu cât este vorba de o faz târzie a culturii Gumelni a, iar anterioritatea culturii Boian a fost pe deplin demonstrat și confirmat prin numeroase cercet ri arheologice, rezult c în această situa ie explica ia normal i fireasc este aceea c ini ial terenul ocupat de comunit ile gumelni ene a fost locuite de ce[le] a[le] culturii Boian, faza Vidra. Aceast explica ie pare la prima vedere insuficient [din cauza] faptului c nu a fost documentat nici un nivel, nici un strat distinct fa de cele ale culturii Gumelni a care s apar în în exclusivitate culturii Boian. Aceast situa ie, aparent paradoxal , a fost rezolvat mai ales prin extinderea i adâncirea s p turilor din anul acesta. Este în primul rând vorba de faptul c dispari ia stratului de cultur apar înând culturii Boian se datore te modului în care au fost construite locuin ele din primul nivel gumelni ean. F r s într m în am nunte, deoarece această problem va [f]i tratat în mod deta[li]at cu prilejul descrierii construc iilor de locuit din primul nivel, amintim faptul c ini ial s-a realizat o nivelare, ceea ce a f cut ca stratul de deasupra al mobilei (în elegând stratul de deasupra în momentul respectiv) s fie ras pe o grosime de 30-40 [de] cm, odat cu aceasta i nivelul Boian s dispar , cu atât mai mult cu cât grosimea lui, a a cum pare s o indice materialul relativ pu în numeros, nu a fost mare.

A a cum au dovedit-o i cercet rile din acest an, stratul de cultur care apar ine culturii Gumelni a are o grosime de aproximativ 2,40-2,30 m, fiind cuprins

între - 0,40-2,60-2,70 m. Cercet rile din anul acesta au confirmat i au precizat faptul c stratul eneolitic este divizat în dou nivele distincte. Astfel, primul dintre ele, de jos în sus, este cuprins între adâncimile: - 2,60-2,70 m i aproximativ 1,55 m; în unele locuri, [din cauza] denivel rilor, partea superioar a stratului este cuprins[ ] între - 1,64-1,70 m. A adar, grosimea acestui prim strat gumelni ean este de 0,90-1,00 m. A a cum am mai afirmat i anterior, acesta este stratul de cultur cel mai bine reprezentat din punctul de vedere al construc iilor i al materialului arheologic, mai ales cantitatea de ceramic recoltat fiind deosebit de mare.

Cel de-al doilea nivel apar inând culturii Gumelni a, respectiv ultimul de jos în sus, este cuprins între: - 0,35-0,40 m i 1,55-1,64-1,70 m. Deci, grosimea acestui strat variaz între 1,15 i 1,30 m. De i în ansamblu grosimea acestui strat este mai mare decât a celui inferior, acest lucru se datoreaz în primul rând denivel rilor de la baza [lui].

Ultimul strat este reprezentat de humusul vegetal, care este cuprins între 0 i - 0,35-0,40 m. În acest strat, de i marea majoritate a materialului apar ine tot culturii Gumelni a, au mai ap rut i rare fragmente ceramice de epoc feudal târzie (sec. XVI-XVII), dou morminte apar inând aceleia i perioade, precum i alte dou mor[m]inte aflate în pozi ie chircit , dar lipsa inventarului a f cut ca ele s nu poat fi datate cu certitudine. Totu i, apari ia în anul trecut a unei psalii de os lâng unul dintre acestea, aflat în col ul de sud-est al suprafe ei S IV, mai precis în caroul 12, [m ] determin s le încadrez, bineîn eles cu o mare doz de aproxima ie, în epoca bronzului, poate mai probabil în epoca bronzului mijlociu.

A adar, acest strat reprezentat de humusul vegetal este un strat de cultur format ulterior locuirii gumelni ene i a fost pe alocuri deranjat de unele înmormânt ri datate în diverse epoci istorice.

Concluzionând în ceea ce prive te stratigrafia din a ezarea eneolitic apar inând culturii Gumelni a din punctul *La Vii*, putem spune c stratul de cultur eneolitic are dou niveluri [a] c ror grosime total este de aproximativ 2,35-2,40 m<sup>3</sup>.

Unele dintre datele cele mai interesante care au rezultat din cercet rile efectuate în acest an, respectiv 1989, se refer la sistemul de construc ii din a ezarea eneolitic , în primul rând la locuin ele care apar în primului nivel gumelni ean.

A dâncirea s p turilor din suprafa a S IV, S VI i S VIII a permis efectuarea unor observa ii am nun ite referitoare la felul în care au fost ridicate aceste locuin e, mai precis la modalitatea efectiv a construc iei lor, ca i la felul de amplasare [a] acestor locuin e în cadrul a ez rii.

---

<sup>3</sup> Noile cercet ri de la M riu a, reluate în anul 2000, au constatat o grosime total a stratului gumelni ean de circa 4 m (Parnic, Chiriac 2001, 200).

Așa cum am mai menționat, comunitatea care s-a stabilit în punctul numit în prezent la *La Vii* a efectuat ca o lucrare pregătitoare nivelarea suprafeței delimitate ca zonă locuibilă. Prin aceasta s-au delimitat spațiile viitoarelor locuințe, străduindu-se cu rigurozitate orientarea locuințelor, intervalele dintre, precum și dimensiunile, deoarece, așa cum am putut constata, locuințele au dimensiuni sensibil egale, bineînțeles cu o ușoară variație nesemnificativă din punctul nostru de vedere. Așadar, prin respectiva nivelare, suprafața locului care a fost delimitat a fost rasă pe o adâncime de 25-40 cm. În cadrul acestui proces, a dispărut și stratul de cultură care aparține culturii Boian, așa cum am mai amintit și anterior. În interiorul locuințelor a fost înscruțat locul viitoarei vetre, a cărei suprafață era de aproximativ 1 m/1,20 m. Așadar, în acest fel, se stabilea de la început numărul locuințelor, precum și forma lor, deoarece totdeauna vetrele erau amplasate în fund, lângă peretele din spate, mai precis în colțul drept, privind de la intrare. În general în lăimea suprafeței scrute pentru vatră era egală cu în lăimea nivelării respective.

Pe de altă parte, deoarece vrem să încheiem descrierea modalității în care au fost construite vetrele, precizăm că, ulterior, suprafața acestora era acoperită cu un strat sau două de hum, care era apoi bine netezit. În prezent, mai ales în cazul în care erau folosite două suprafețe, două straturi de hum, partea superioară sau stratul superior aveau o culoare roșie-închisă, datorată focului. În afara celor două straturi de hum care erau așezate pe suprafața acestor vetre, prile laterale ale lor erau de asemenea folosite cu mult grijă, de asemenea într-unul sau două straturi, iar colțurile erau ușor rotunjite. Dintre cele trei vetre care au fost descoperite în cadrul suprafeței S IV, cea care aparține locuinței nr. 3 a putut fi cercetată în întregime. Celelalte două, din locuințele nr. 2 și 4, au fost doar parțial secționate deoarece prima dintre ele, cea din locuința nr. 2, intra în peretele de nord al secțiunii S V, iar cea din locuința nr. 4 în peretele caroului 6, folosit ca martor pentru a descrie și transversal suprafața S IV, obținându-se astfel alte două profile în plus.

O altă remarcă ce se impune în legătură cu modalitatea de delimitare a suprafeței pe care o ocupa o locuință în cadrul așezării se referă la existența unor denivelări care desenau traseul pereților și a căror adâncime era de aproximativ 40 cm. Facem mențiunea că astfel de denivelări nu au apărut decât în cazul locuințelor din suprafețele S V și S IV, respectiv în cazul locuințelor 2, 3 și 4. Celălalte locuințe, al căror contur parțial a fost surprins în acest an, aflate în cadrul secțiunii S IV, carourile 7-12, nu au astfel de denivelări, dar au putut fi delimitate foarte exact gropile de parcare sus înneau pereții construcțiilor respective.

Până în prezent, în total au fost delimitate, în cea mai mare parte doar parțial, ase locuințe. Având în vedere faptul, subliniat de noi mai înainte, că dimensiunile acestor construcții sunt relativ egale, iar orientarea lor este unitară, în sensul faptului că aceste locuințe erau amplasate pe două rânduri paralele, credem că nu greșim foarte mult dacă



încercăm, de pe acum, să aproximăm numărul acestor locuințe din a ezarea cercetată de noi. În acest sens, având în vedere faptul că suprafețele sondate de noi până în prezent se plasează aproximativ în centrul acestei a ezări, excepție făcând doar suprafața S VII, deschisă cercetată doar anul trecut, aici s p tura oprindu-se pe ultimul dintre aceste niveluri (este vorba de urmele de chirpici ar i ale unei construcții), făcând un calcul aproximativ desigur, ar rezulta existența a două iruri paralele de câte 6-8 locuințe. A adar, numărul total al locuințelor din cadrul primului nivel de locuire gumelni ean de la M riu a ar fi de 12-16. Pe de alt parte, stabilirea numărului de locuințe este deosebit de important deoarece, având în vedere faptul că este de pe acum foarte evident că celula de bază a societății epocii respective o constituie familia monogamă, bazată pe conviețuire în comun a unei perechi împreună cu copiii[i] lor, este posibilă și aproximarea numărului de membri din această a ezare. Referitor la această problemă vom mai reveni pe parcursul acestui raport.

O altă problemă pe care analiza locuințelor a pus-o în evidență este aceea a felului în care a fost amenajată suprafața interioară. Așa cum am putut observa, spațiul interior dezvelit până în prezent nu are desprinderi interioare, cu alte cuvinte nu prezintă urmele vreunei compartimentări. Facem însă precizarea că totul trebuie considerat doar ca un stadiu incipient pentru observațiile noastre referitoare la acest domeniu, deoarece încă prin hazardul pe care l-a impus amplasarea primelor sondaje nici una din locuințele interceptate nu a fost dezvelită în întregime.

Una dintre cele mai interesante probleme ridicate de felul în care au fost construite locuințele de la M riu a este cea a podinii acestora. Dacă cercetările efectuate anul trecut au pus în evidență faptul că după ce s-a realizat această nivelare de 30-40 cm (de fapt 25-40 cm), pe suprafața care a fost delimitată ca spațiu interior s-a turnat un strat de humă ce avea grosimea de aproximativ 5-15 cm. De fapt, este impropriu spus un strat de humă deoarece, în unele locuri, așa cum s-a procedat și în cazul vetrelor, au fost aplicate de la început mai multe straturi succesive. Mai mult ca sigur acest procedeu era folosit pentru a permite o mai bună protecție a locuinței, atât din punctul de vedere al temperaturii, cât mai ales al ignifugării, respectiv din punctul de vedere al protecției împotriva prăturii apei în interior. Caracteristica particulară a cercetărilor din acest an, am putea spune imaginea deosebită pe care au adus-o s p turile efectuate cu precizie în suprafața S IV, carourile 7-12, o reprezintă descoperirea faptului că podinile locuințelor au fost, cel puțin în cazul celor din acest sector, adică al locuințelor cu nr. 5 și 6, construite pe crengi împletite, apoi peste ele turnându-se stratul de lut care constituie podina propriu-zisă. Oricât de ciudată ar părea, în zona mai sus amintită, adică în sectorul pe care l-am dezvelit în suprafața S IV, carourile 11-11a, b și 12-12a, b, am reușit să dezvăluim și ele p strate din această podină de crengi împletite. Deocamdată,

eu personal ignor cauza care a permis pstrarea unor astfel de r m i e atâta vreme. Nici nu tiu dac doar aten ia cu care s-a efectuat s p tura în zona respectiv a determinat posibilitatea acelor observa ii. De altfel, faptul c în aria culturii Gumelni a apar locuin e cu platform de bârne este un fapt de acum bine demonstrat atât prin cercet rile din ara noastr , efectuate de Eugen Com a, cât i prin cele care au vizat cultura Boian, anterioar dar strâns legat de aceasta. Tot în acest sens pot fi citate i descoperirile din Bulgaria apar inând de fapt arealelor aceleia i culturi, chiar dac arheologii bulgari au încercat s le dea o alt denumire, respectiv de cultura Varna, pentru ceea ce este de fapt cultura Gumelni a i de cultura [Poljanica] pentru cultura Boian, faza Vidra.

Ceea ce este îns cu totul deosebit în cazul a ez rii de la M riu a este faptul c , spre deosebire de alte situa ii în care descoperirile se integreaz f r nici o excep ie în categoria celor care au fost denumite de speciali ti „platforme de bârne”, cele mai ilustrative cazuri fiind cele din aria culturii Cucuteni din Moldova, platformele de la M riu a sunt realizate din crengi a c ror grosime sau diametru nu dep e te 15 cm. A adar, aici nu avem de-a face cu bârne care au fost despicate în dou (uneori denumite i loasbe), ci cu o împletitur în sensul cel mai adev rat al cuvântului. În acest sens, considerând faptul c posibilitatea pe care am avut-o de a surprinde *in situ* această situa ie de excep ie se datore te în primul rând condi iilor de sol existente în zona respectiv a s p turilor, nu credem c este vorba de o situa ie singular pentru arealul gumelni [e]an. Aceast afirma ie se bazeaz în primul rând pe faptul c una din caracteristicile de baz ale acestei culturi este repetabilitatea, de fapt mult mai exact spus standardizarea. Ad ugând la cele observate la M riu a i observa iile f cute cu ocazia unor s p tiri de salvare care s-au desf urat lâng ora ul Olteni a, mai precis la nord de a ezarea care a dat numele culturii Gumelni a, respectiv de deal[u] Gumelni a, locuin ele descoperite pe terasa nordic a luncii Dun rii i care apar ineau unei faze destul de timpurii a acestei culturi, dac nu chiar fazei celei mai timpurii, aveau platforme de bârne despicate, deci erau adev rate locuin e cu „platform ”. În această situa ie, remarcând înc o dat faptul c astfel de construc ii sunt relativ frecvent descoperite în aria culturii Gumelni a, mai ales în prima din[t]re fazele acestei culturi, ni se pare destul de plauzibil ipoteza ca multe dintre locuin ele gumelene s fie cl dite pe astfel de structuri, iar în cazul nostru doar faptul c solul a p strat acestea, a f cut ca ele s poat fi surprinse, cu atât mai mult cu cât aceste locuin e nu au fost distruse prin foc.

O alt problem pe care o ridic locuin ele descoperite la M riu a este aceea a felului în care au fost construi i pere ii acestor locuin e. A a cum am mai amintit anterior, unele dintre acestea ave[a]u, pe traseul pere ilor, executate ni te n uiri a c ror adâncime era de 30-40 cm. Pe de alt parte, num rul gropilor de par care au fost descoperite pân în prezent este destul de mic. Referindu-ne acum strict la acele

n uiri care au ap rut în cazul locuin elor din suprafa a S IV , carourile 1a, b – 5a, b i suprafa a S V , carourile a i b (aceast suprafa neavând decât 2 m l îme), facem remarca, men inându-ne deocamdat doar în cadrul ipotezelor deoarece totu i suprafa a cercetat este înc insuficient de mare în raport cu cea a întregii a ez ri, c ar fi vorba în primul rând de o anumit corec ie, având în vedere faptul c nivelare[a] despre care am vorbit nu a adus perfect la orizontal suprafa a destinat amplas rii locuin elor. În alt ordine de idei, ar mai putea fi vorba de un anumit tipic în ceea ce prive te construc ia unor locuin e. Ne referim în primul rând la observa iile efectuate de Corneliu Mateescu de la V dastra. Domnia sa a observat existen a unor n uiri asem n toare care, conform opiniei exprimate de dânsul, ar fi fost [realizate] pentru a permite o mai bun executare a împletiturii pere ilor i o mai bun ancorare a lor.

Dezvoltând deci observa iile noastre surprinse în cadrul cercet rilor de la M riu a privind modalitatea de execu ie a locuin elor, ad ug m faptul c pentru primul nivel al acestei a ez ri doa[r] putem b nui felul în care ele au fost ridicate. Spunem doar putem b nui deoarece faptul c acest nivel al a ez rii nu a fost distrus [din cauza] unui incendiu a f cut ca s nu se p streze nici o bucat din peretele pr bu it al acestor locuin e. În aceast situa ie, recurgem tot la analogiile pe care ni le pune la dispozi ie cercetarea altor a ez ri de acest tip, respectiv apar inând culturii Gumelni a. Este vorba în primul rând de faptul c , în general, cu foarte mici excep ii insuficient dovedite îns , pere ii unei locuin e gumelni ene era[u] ridica[ i] pe o structur de bârne între care erau împletite crengi. A ceast structur de [c]rengi era apoi acoperit cu un strat de hum care de fapt reprezenta adev rata protec ie termic i protec ia împotriva umidit ii. Standardizarea de care am vorbit mai înainte i care se manifest în toate compartimentele vie ii comunit ilor gumelni ene sesizabile din punct de vedere arheologic, ne face s credem c i în acest caz, respectiv în cazul concret al a ez rii de la M riu a, avem de-a face cu aceea i tehnic , de altfel r mas tradi ional pân în prezent.

Ultima remarc ce trebuie f cut referitoare la locuin ele de la M riu a apar inând primului nivel se refer la dimensiunile pe care le presupun construc iile de aici. A a cum am mai afirmat, aceste locuin e nu au fost dezvelite în întregime. Totu i una dintre acestea, este vorba de cea numerotat cu nr. 3, a putut fi determinat cu exactitate pe latura sa îngust , deci pe l îme. Aceasta este de aproximativ 4,30 m. Lungimea ei, având în vedere faptul c p trunde în peretele de vest al sec iunii S IV , respectiv în peretele caroului 2b-3b, ne determin deocamdat la o aproximare, având în vedere m rimea vetrei ca i spa iul care mai r mâne pân la marginea de vest a a ez rii. A adar, lungimea acestei locuin e ar fi de 7-8 m. În aceast situa ie, suprafa a unei astfel de construc ii ar fi în jur de 30-35 mp. A ceast

suprafața corespunde în general cu ceea ce știm despre locuințele din alte așezări aparținând culturii Gumelnița, atât pe teritoriul României, cât și pe teritoriul Bulgariei; elocvențe în această privință sunt în primul rând locuințele din nivelul superior, dezvelite în întregime, de la Căscioarele.

Așa cum am mai atras atenția în paginile anterioare, una din problemele cele mai importante pe care le ridică analiza locuințelor se referă la felul în care acestea erau amplasate în cadrul unei așezări, precum și semnificația alegerii uneia sau alteia dintre variantele aplicate de aceste populații preistorice. În cadrul unui colocviu organizat de către Institutul de Arheologie în primăvara acestui an (1989), s-a scos în evidență faptul că există anumite reguli destul de strict respectate de organizarea unui sat preistoric. Astfel, ar fi vorba de două variante principale în amplasarea locuințelor. Prima dintre ele, mai frecvent întâlnită, este aceea a amplasării în rânduri paralele, în general în două rânduri, mai rar în trei. O altă modalitate de amplasare a locuințelor dintr-o așezare este reprezentată de cea în cerc sau în cercuri paralele. Fără să intrăm în amănuntele legate de semnificația lor socială, poate chiar politică, remarcăm faptul că așezarea de la Mărieuța se înscrie în prima variantă, cea a locuințelor așezate în rânduri paralele. În sfârșit, menționăm doar în treacăt faptul că o astfel de organizare pare să reflecte o structură socială de tip dualist, în care membrii unei comunități sunt divizați în două jumătăți complementare.

În ceea ce privește elementele culturii materiale care au fost descoperite anul acesta, având în vedere faptul că în marea ei majoritate s-a concentrat asupra primului nivel gumelnițean, de jos în sus, rezultatele sunt foarte importante, mai ales datorită faptului că unele dintre aceste elemente au oferit date în plus privind [poziționarea] cronologică a acestei așezări în cadrul culturii Gumelnița.

Uneltele de piatră, reprezentate mai ales de rânițe sau fragmente de rânițe, au fost descoperite și în acest an în număr destul de mare, cele mai multe dintre ele în cadrul unor locuințe. Subliniind încă o dată faptul că prezența, dar mai ales frecvența descoperirii lor în așezarea de la Mărieuța dar și în alte așezări aparținând culturii Gumelnița, reflectă în primul rând o agricultură avansată, mai ales în ceea ce privește cultura cerealelor, atragem atenția asupra faptului că procurarea piatrăi pentru confecționarea acestor rânițe, în condițiile în care în aceste regiuni de câmpie piatra era absentă, ridică problema modalității în care respectiva sau respectivele comunități au intrat în posesia acestei materii prime. Cu alte cuvinte este vorba de faptul că putem vorbi încă din această perioadă de un trafic destul de intens și regulat de materii prime necesare uneia sau alteia dintre comunitățile gumelnițene.

În ceea ce privește uneltele de silex, săpăturile din anul acesta au pus în evidență, de asemenea, numeroase, totuși fașă de marea cantitate descoperită în al doilea nivel, primul este mai sărac. Tipologic se mențin uneltele de bază, adică

lamele, grattoir-ele, burinele, r zuitoarele i a a-numitele topoare de silex, atâ de specifice culturii Gumelni a.

O alt categorie de unelte este reprezentat de cele din [os], reprezentate p[r]in str pung toare, unele foarte îngrijit lucrate i a[le] c ror dimensiuni, respectiv lungimi, sunt de aproximativ 10-15 cm. O alt unelt de os este reprezentat de spatule, num rul lor fiind îns mai mic decât cel al str pung toarelor.

i în acest an s p turile au scos la iveal mai multe unelte de corn. Cele mai multe sunt reprezentate de s p ligi, dar unele, prin felul a fost executat gaura de înm nu are, ca i prin urmele de lefuire datorate modului în care au fost folosite, indic în mod evident c ne afl m în fa a unor br zdare de plug primitiv sau, dup p rerea nostr această ipotez pare mai plauzibil , este vorba de corman . În acest caz, de altfel întâlnit pe multe dintre modelele vechi, avem de-a face cu o unelt destul de perfec ionat .

Ceramica este elementul cel mai caracteristic i cel mai numeros, lucru dealtfel obi nuit pentru comunit ile eneolitice, mai ales pentru a ez rile culturii Gumelni a.

Din punctul de vedere al calit ii pastei, remarc m faptul c cea mai reprezentativ categorie este cea a ceramicii de bun calitate, a c rei culoare rezultat în urma arderii este predominant cafenie. Uneori apare i ceramica de culoare portocalie, c r mizie sau fumurie i mai rar neagr . A doua categorie ceramic este reprezentat , din punctul de vedere al num rului, de ceramica grosier a c rei culoare predominant este tot cea cafenie sau fumurie. În sfâr it, cea de-a treia categorie ceramic este reprezentat de cea fin , de cele mai multe ori de culoare neagr , dar i cafenie sau portocalie.

Degresantul folosit în exclusivitate este nisipul, nu tiu dac amestecat inten ionat în pasta vaselor sau existent în lutul folosit pentru modelarea acestor vase.

Un alt element care mi-a atras aten ia din punctul de vedere al model rii vaselor este faptul c pe cele mai multe dintre str chini sau alte vase de dimensiuni mijlocii se poate observa presarea lutului, deci modelarea lor nu cu mâna, a a cum se socote te îndeob te, ci prin presarea unui modelator executat prealabil. Pe de alt parte, pe vasele mari interiorul arat faptul c ini ial s-a executat o structur împletit , fie de crengi, fie de stuf, peste care s-a aplicat stratul de lut la grosimea cerut de dimensiunile vasului. Mai mult ca sig[u]r c vasul astfel modelat era introdus în cuptor, structura, mai bine zis scheletul, arzând în momentul coacerii, ajutând de fapt această coacere.

Formele cele mai caracteristice ale ceramicii gumelni ene care au ap rut anul acesta sunt reprezentate de str chini cu marginea îndoit în interior, cu buza îngro at sau cu marginea dreapt . Urmeaz apoi categoria oalelor cu margine joas i corpu[l] emisferic sau piriform, capacele, chiupurile cu corpu[l] piriform i vasele

mari de provizii (pithos-ul). Alături de acestea apar, constituind un foarte important element de datare, castroanele cu umrul carenat sau cele cu umrul în band îngust, ușor concav.

Decorul [1] este destul de sărăcăcios, de cele mai multe ori fiind reprezentat de barbotina care a fost organizată în vârci paralele, oblice, orizontale sau verticale. Alături de acest decor apare în mod frecvent incizia adânc însoțită de incrustația cu alb sau roșu, zonele din afara decorului propriu-zis fiind cele mai multe ori scrijelate neglijent. Rar de tot apare decorul grafitat.

O altă problemă legată de ceramica descoperită în acest an o reprezintă apariția altor două fragmente de pahare care apar în aspectului cultural Stoicani-Aldeni, mărindu-se numărul importurilor de astfel de vase în această perioadă.

În sfârșit, un ultim element asupra căruia se cuvine să ne oprim [1] constituie descoperirea pe podina unei locuințe din suprafața S IV, caroul 11, la adâncimea de 2,35 m, a unui ac de cupru cu dublu volute, atât de caracteristic în special fazei B a culturii Gumelniș. Așadar, acest element reprezintă un jalon cert pentru încadrarea primului nivel de la Mărieș, rezolvând problema orizontului cronologic al acestei așezări, implicit, a importurilor Stoicani-Aldeni din aria culturii Gumelniș.

Concluzionând pe scurt, cercetările din acest an de la Mărieș au adus precizări deosebit de importante privind:

- modalitatea de construire a locuințelor;
- orientarea lor în cadrul așezării;
- datarea primului nivel al acestei așezări pe această bază datarea importurilor Stoicani-Aldeni.

Raport de săpături arheologice pe anul 1990, com. Belciugatele, sat Mărieș, jud. Cluj

Cercetările din campania anului 1990 s-au efectuat între 8 august și 17 septembrie, fiind finanțate de Institutul de Arheologie București și Muzeul Județean Cluj.

Înainte de a trece la prezentarea cercetărilor din acest an, conform carnetului de săpături, datorită faptului că este primul raport de acest fel, voi prezenta pe scurt situația generală a așezării gumelnișene din punctul numit *La Movil*.

Așezarea se află în partea de NE a satului, pe o limbă de pământ rezultat din faptul că râul Mostiștea face un cot de 180° în cursul [lui] de la NV spre SE. Așezarea, așa cum am putut stabili până în prezent, ajută fiind și de decopertările oarecum ilegale ale unui antier de drumuri și poduri, are lungimea de aproximativ 90-100 m, iar lățimea de 35-40 m. Așezarea are deci o formă dreptunghiulară, rezultat atât din configurația terenului, cât mai ales din așezarea în spațiu a locuințelor. Până în prezent au putut fi determinate cu claritate cinci locuințe așezate într-un rând pornind

de la NE spre SV. Este posibil ca s existe de fapt dou iruri paralele, dar verificarea acestui lucru se va face în viitor prin extinderea s p turii spre partea r s ritean a a ez rii.

Stratigrafic, a ezarea are trei niveluri apar inând culturii Gumelni a, partea superioar a stratului fiind perforat de cinci morminte, dintre care trei sigur chircite, unul de copil, prost conservat, iar unul, cel descoperit anul acesta, deocamdat imposibil de datat, deoarece cea mai mare parte a sa se afl î[n] malul de est al s p turii. Grosimea întregului strat de cultur , incluzând i humusul vegetal, este de 2,20-2,40 m. A tât prin materialul oferit, cât i prin construc iile ridicate, cel mai reprezentativ nivel este cel inferior, deci primul, notat de mine cu N.I.

S p turile efectuate în 1990

8 aug[ust]: A m ajuns în satul M riu a [...].

9-10 aug[ust]: A m fost la C l ra i [...].

11 aug[ust]: Ne-am întors la M riu a. A m anun at oamenii s vin la lucru. Fiind duminic , am f cut o perieghz [...] pe malul stâng al Mosti[ ]tei, pân în dreptul satului Gostilele, întorcându-ne apoi pe malul drept. Pe malul stâng am reverificat a ezarea aflat la 4 km S de M riu a, în punctul *Izvorul de Leac*, care dateaz din sec. IV e.n. A ezarea are o suprafa remarcabil , [de] aproape 1 ha, iar descoperirile de la suprafa sunt foarte numeroase. Se afl situat pe ambele versante ale micu ei v i pe care a f cut-o izvorul care are o ap deosebit de rece i limpede.

12 aug[ust]: A m început lucrul propriu-zis. S-au prezentat 17 lucr tori. A m ref cut marcajul, iar s p tura a fost cur at de buruienile i ciulinii crescute din abunden . M-am concentrat cu s p turile în suprafe ele S IV, S VI i S VIII pentru a ajunge în acest an, dac este posibil pe întreaga suprafa , la solul viu. Excep ii vor face doar carourile 1-3 din S IV care vor fi cru ate pentru a putea evacua pe aici p mântul cu roabele. De fapt, fa de anul trecut am de s pat în S IV carourile 7b-12b, integral în aceea i suprafa carourile 6, 6a i 6b, cru ate pân acum ca martor intermediar, în S VIII ce a mai r mas în carourile 1-6, iar în S VI ce a mai r mas în carourile 1a-d. Dup cur enie am început s p turile propriu-zise.

13 aug[ust]: [...]. Se sap în suprafe ele men ionate. Cred îns c voi mai deschide o sec iune spre sud de S VI, carourile 1a-d, la o distan de 2 m, care va reprezenta carourile 3a-d ale aceleia i suprafe e, cei doi m reprezentând un martor pentru profile. [...] Materialul ceramic este acela i ca pân acum. A ap rut i primul ciob pictat cu grafit de anul acesta. Marea majoritate a fragmentelor sunt reprezentate de cele din categoria ceramicii de bun calitate, de culoare galben , portocalie sau cafenie. Colec ia de sule de os s-a mai îmbog it cu un nou exemplar. În S IV,

carourile 9b-10b, ne apropiem de locul unde, după calculele mele rezultate din înfruirea și dimensiunile locuințelor descoperite până acum, ar trebui să apară o nouă vatră și o nouă locuință. În zona S VI, carourile 3a-3d, s-a săpat primul strat în humusul vegetal. Alături de materialele gumelniene apar și cele de dată foarte recentă.

14 aug[ust]: [...]. În S VIII suntem destul de aproape de baza celui de-al doilea nivel, deci a celui intermediar. În S VI am atins partea superioară a primului nivel. După cum arată materialele de până acum, cele mai multe fragmente provin de la oale și chiupuri. Aparent este un fragment Boian cu excizie și incrustație cu alb. Se pare, după decor, că face parte din același vas ca și cele descoperite în anii anteriori, respectiv un pithos cu margine dreaptă și partea superioară a corpului cilindric. În orice caz, meandrele și benzile din atenă par a fi identice.

15 aug[ust]: Dintr-un moment într-altul mă aștept să apară vatra pe care o presupun în carourile 9b-11b din S IV. Din păcate [...] nici unul dintre cele trei niveluri nu a fost incendiat și de aceea pe mântul s-a uniformizat foarte mult, fiind aproape imposibil, în ceea ce privește niv. II și III, să delimităm locuințele în grund. Lipsesc și gropile de par (cum și-or fi ridicat [...] pereții?), ceea ce este o dificultate în plus. Uneori apar bulgări de chirpici arși în care s-a amestecat o mare cantitate de paie tocate sau pleavă, devenind astfel foarte friabil[i], mai ales în S VIII, carourile 1-3, ca și în S VII unde am săpat anul trecut, oprindu-mă cu săpăturile la partea superioară a nivelului II. Pentru acest al doilea nivel, ca de altfel și pentru cel de-al treilea, locuințele sunt reprezentate de humus compact, greu de săpat, și de masuri de fragmente ceramice răse pe loc după prășirea locuințelor și sparte ca urmare a prăbușirii pereților și acoperișului. Acesta, deci acoperișul, bunișcă era făcut din stuful care crește din abundență mai ales în cotul de 180° pe care îl face râul. În caroul 11b al lui S IV a apărut un vascior din care s-a săpat mai mult de jumătate. Este vorba de un pahar cu marginea înaltă, ușor concavă, pictat cu grafit în benzi orizontale, identic cu exemplarele de la Pietrele și Russe (-1,20 m). În caroul 6, în humusul vegetal, a apărut un fragment mare de corn de cerb folosit ca săpătură.

16 aug[ust]: Printre materialele de ieri au apărut fragmente dintr-un pithos mai mult ca sigur etajat, care are suprafața exterioară bine prelucrată, arsă la negru. Interiorul vasului este de culoare galbenă și poartă urme de netezire. Fragmente din același vas au apărut și în anii anteriori. Are un decor care mi se pare deosebit de important. Este vorba de buline incizate cu creștături interioare în forma unor raze, așa cum apar la Cernavoda sau pe pithos-ul de la Izvoarele, aflat la noi la institut. În S IV, 8b, a apărut un idol de lut antropomorf. Este reprezentat prin bust cu brațele întinse lateral. În sfârșit, am ajuns la vatra pe care o bunișcă. Ea apare însă între carourile 8b-9b, partea



ei superioar fiind interceptat la - 1,70 m. De acum vom merge foarte încet pentru a o dezveli bine. Cel pu in partea superioar se p streaz în perfect stare. Prin această vatr se confirm în linii generale faptul c dimensiunile locuin elor sunt în general constante i, deci, e posibil aflarea de pe acum, cu destul exactitate, a numelui locuin elor din a ezare, cel pu in pe acest ir. Problema deschis r mâne îns faptul dac în partea estic , respectiv în fa a acestui ir, mai exist înc unul paralel. Deocamdat , de i unele indicii par a confirma acest lucru, înc nu sunt sigur. În S VI, 3b-3d, am trecut de stratul de humus vegetal i ne afl m în partea superioar a ultimului nivel (N. III). A ici stratul de cultur este cafeniu cu granulozitatea mare i cu multe concre iuni de calcar. i materialul arheologic se înmul e te. Vatra din S IV, 8b-9b, are aceea i structur ca cele descoperite pân în prezent. Se pare îns ca partea ei sudic este distrus probabil de o groap . [...].

19 aug[ust]: M-am concentrat la situa ia din jurul vetrei. În ceea ce prive te forma, se poate spune, având în vedere faptul c într în peretele de N al sec iunii, luând totodat ca exemplu vatra integral dezvelit din sec iunea S IV, 2b, din locuin a L2, c are forma patruleter , probabil dreptunghiular . Vatra a fost construit dup acela i principiu, din câte cunosc eu, propriu a ez rii de la M riu a, chiar dac s-ar putea asem na cu situa ia de la C scioarele, descris de VI. Dumitrescu. În cazul a ez rii de la M riu a, vatra este cru at din p mântul viu, în momentul în care s-a nivelat p mântul pentru a ob ine orizontalitatea necesar podinei locuin elor. De fapt, doar miezul acestor vetre a fost cru at, el fiind ulterior acoperit cu un strat de 4-5 cm de hum galben , folosit de altfel i la realizarea podinei. [Din cauza] focului, postamentul, de fapt f uiala vetrei, a ars puternic, culoarea fiind ro ie. Miezul [c]are a fost cru at din p mântul viu, are o în l ime de cel mult 40 cm, iar l imea ei trebuie s fi fost mai mare de 1 m, având în vedere distrugerea provocat de groapa care o intersecteaz . Podina locuin ei a fost executat prin lipitur cu hum , destul de sub ire în compara ie cu cele descoperite anterior – aproximativ 10 cm. Baza la care se g se te podina i inclusi[v] baza vetrei este de 2,25-2,40 m, având în vedere c spre centru, cel pu in în momentul actual, postamentul prezint o convexitate. Din p cate, iar i revin, nu am putut determina existen a gropilor de par pentru a delimita foarte exact limitele locuin ei. Mai trebuie s men ion m c pe podin sau pu in deasupra ei, deci în masa pere ilor c zu i, apar pete de diferite m rimi [dintr-o] substan alburie, asem n toare varului. Faptul c ele au ap rut i în anii anteriori în acest prim nivel m oblig s le iau în considerare. În nici un caz nu este vorba despre cenu , cu toate c natura lor ca i semnifica ia îmi scap . Totodat sunt tare curios dac vor mai ap rea la baza podinei acele urme de împletituri de crengi (au diametrul de maxim 6 cm), care au ap rut în anii anteriori, este adev rat doar în zona r s ritean a a ez rii.

20 aug[ust]: [...]. În peretele de S al lui S IV, la limita dintre carourile 12a și 12b, apare arsură. Este de fapt vorba – și iar în raportul dimensiunilor se confirmă! – de o nouă locuință, cea de-a cincea. Aici apare de fa[pt] un fel de prag. Legat de aceasta, ceea ce încă nu realizez este problema intrării în locuință. Având în vedere însă că până la limita de est a peretelui acestui rând, să-l numesc vestic, de loc[ui]nță și până la vatră mai sunt cam 1 - 1,20 m, înclin să cred că această limită s-ar fi cea a fundului locuinței. Totuși nu vreau să pierd din vedere faptul că o mică întrerupere de 20 [de] cm din podină și continuarea ei spre est ar putea să reprezinte nu o locuință, ci o altă cameră, 'antreul', dacă mă pot exprima așa, desprins printr-un perete. În acest caz, locuința ar avea de fapt cel puțin două camere, intrarea fiind la răsrit. De fapt, par[t]ea vestică a aezării este foarte abruptă. Revenind la amplasarea vetrei, în cazul în care este vorba de două camere, ea ar fi plasată în cea din fund. Materialul arheologic este în continuare foarte numeros. În S VIII, 1, s-a delimitat un fragment de podină care se lasă, are de fapt o albiere spre peretele de E. Are suprafața în jur de 1,40 - 2 m<sup>2</sup>. În S VIII, 6, a apărut la baza primului nivel (-2,25 m) o răniță foarte bine conservată și prelucrată, ea are aproximativ 30 x 15 cm. În S VI remarc acum faptul că în primul nivel apar acum foarte mulți pigmenți de culoare neagră, rezultat din arderea lemnului.

21 aug[ust]: În S VI, 3a-3b, pe nivelul podinei din cel de-al treilea nivel au apărut două fragmente de idoli antropomorfi. Primul este din os și prezintă numai bustul, lipsindu-i picioarele, cel de-a doilea este din lut și are capul și brațele rupte din vechime. Este reprezentat tot printr-un bust cu săniile reliefați. Măinile au antebrațele îndreptate în jos, ceea ce în cadrul plasticii gumelniene este mai rar întâlnit. În ceea ce privește materialul din primul nivel, remarc faptul că încă mai apar castroane cu umplutura în bandă mai îngustă și ușor concavă. Un astfel de fragment are și pictură cu grafit, reprezentând benzi oblice pe umplutura. Pictura este realizată în pozitiv. Alături de această formă, care este destul de rară, se găsește mult mai frecvent castroane cu umplutura carenată, având corpul acoperit cu vârci verticale de barbotin.

22 aug[ust]: În S IV, 7b-12b, suprafața are un ritm foarte lent deoarece mă aflu în apropierea sau chiar în nivelul podinei locuințelor din primul nivel. În continuu pun să se facă răzuielă proaspătă pentru a delimita cât mai bine și mai atent limitele acestora. Faptul că este foarte cald și soarele arde nemilos face ca grundul să se usuce foarte repede, iar diferențele de nuanțe se estompeze aproape imediat, făcând astfel foarte dificilă delimitarea. În acest caz lucrez mai mult eu, mergând pe suprafețe restrânse și marcând în continuu [ceea] ce pare limita de est a acestor construcții. A apărut un fragment de statueta f. f. curiosă. Este vorba de un cap care are nasul modelat ascuțit și oblic și nu corioat, prin ciupirea lutului moale, ca la cele obișnuite. Din acest punct de vedere seamănă mai mult cu modelarea specifică culturii Vină. Ochii și gura

sunt marcate prin incizie, iar sub buza de jos are obi nuitele g urele realizate prin imprimare. Pe gât are trasate destul de neglijent ni te linii orizontale sugerând mai multe rânduri de colier suprapuse. Inciziile sunt incrustate cu culoare alb . A cest cap de idol a fost descoperit în S VI, 3c, la - 0,80 m, deci în cel de-al treilea strat gumelni ean. În leg tur cu acele impresiuni de sub buz , mai vreau s adaug c dup p rerea mea ele nu reprezint redarea din ilor, deci o atitudine zâmbitoare, ci sunt perfora ii realizate probabil în cadrul unor ceremonii de ini iere. Dup dimensiunea capului, idolul avea cam 30-40 cm. În ceea ce prive te capacele care au ap rut azi i în zilele anterioare fac observa ia c mai ales cele din ultimul nivel sunt masive, dar au un diametru redus i sunt prev zute cu un mâner masiv, semicircular sau unghiular, în forma unui acoperi de cas . În primul nivel au ap ruț, e adev rat nu în acest an, i exemplare de capace calot cu marginea înalt i prev zut cu trei incizii umplute cu alb i cu apuc toare în form de disc.

23 august: [...]. Se cuvine s semnalez faptul c , a a cum am observat i în anii trecu i, direc ia dominant a vântului este dinspre NE, cel pu in în prezent când marile suprafe e de p d[u]ri au fost t iate i totul s-a transformat în câmpie. Destul de anevoios am delimitat ceea ce mi se pare totu i cu mare doz de aproxima ie limita de est a locuin elor din S IV. Se pare c locuin a L5, aflat în col ul sudic al suprafe ei, p trunde i în carourile ce sunt la est de ea, respectiv 11a i 12a. În rest, materialul este cel obi nuit. A fost descoperit un br zdar din corn de cerb. Materialul litic, am această senza ie, este mult mai pu in numeros decât cel recoltat în anii anteriori. A vând în vedere c anul acesta sap mai mult în primul nivel, s fie aceste oare mai s r c ios decât cele ulterioare? Poate totu i este doar o senza ie, dar care r mâne s fie verificat . Tipologic, piesele care au fost descoperite în acest an reprezint mai ales gratoare i percutoare.

26 august: [...]. Destul de curioas situa ia în S VI, 1a i 1b. Primul nivel al a ez rii se las mult mai jos decât am b nuit, deci panta se accentueaz spre est. A cela i lucru îl indic i configura ia terenului. În orice caz, fa de situa ia din S IV, 7, cu care se afl în linie dreapt (este desp r it prin acest carou prin ceea ce eu am numit S VI, 1) i mai departe luând în considera ie situa ia prezent pe profilul de vest, în dreptul caroului 7b din S IV, denivelarea este de cel pu in 40 cm. În această sec iune, care are deocamdat 2 m l ime, se disting clar cele trei niveluri, mai precis este vorba de podinele locuin elor din niv. II i III, care suprapun nivelul I. Aceste podini de culoare cafenie sunt compacte i se eviden iaz perfect atât pe peretele de N, cât i pe cel de S. Precizez înc o dat c primul nivel are în componen mul i pigmen i de lemn ars sau stuf. O alt observa ie este faptul c în momentul când se face s p tura p mântul prezint o nuan verzuie. De altfel i ceramica are aceea i crust

verzuie. În momentul în care însuși pământul și fragmentele se usuc, nuanța devine alburie, granulozitatea pământului devenind foarte fin. [...].

27 aug[ust]: [...]. Astăzi voi insista mai mult în S IV, 6, 6a și 6b, pentru a face legătura între carourile 1-5 și 7-12 ale suprafeței S IV. Aș mai apărut câteva unelte de os: sule sau pumnale. În legătură cu aceste unelte (sau arme dacă sunt pumnale) am remarcat că marea lor majoritate au, în special în partea inferioară, niște creșturi fine de parcă ar fi fost strânse cu o sârmă subțire. Este posibil, dacă iau în considerare reconstituirea propusă pentru astfel de piese de la Deve Bargan din Bulgaria, ca ele să fie atașate la un mâner sau tijă de lemn. În acest caz, este clar vorba, dacă este un mâner scurt – de un pumnal, dacă este vorba de o tijă lungă – de o sulă sau de un fel de șgeat folosit pentru propulsare. Am verificat dacă la baza podinei locuințelor L4 și L5 ar exista aceeași împletitură din crengi. Nu am constatat însă nimic asemănător. Să fie vorba doar de o încercare de a egaliza într-un fel nivelul locuințelor și deci să fie puse doar acolo unde este vorba de o pantă ușoară? Trebuie să menționez, în ceea ce privește materialul ceramic, mulțimea mare a fragmentelor de chiupuri piriforme care au gâtul acoperit cu barbotin organizat în vârci verticale, partea superioară a corpului cu vârci orizontale, iar cea inferioară iarăși cu vârci orizontale. Marea lor majoritate, dacă nu chiar toate, sunt făcute din pastă de bună calitate, arse la galben sau portocaliu. Trebuie să mai remarc că dintre străchini, varianta cu buza îngroșată în interior este destul de rară, marea majoritate fiind reprezentată [ ] de cele cu buza (de fapt marginea) îndoită în interior.

28 aug[ust]: [...]. În S VI, la -1,80m, a apărut un capac tampon, precum și un alt fragment de același tip. În S VIII, 1-6, suntem pe ultimii centimetri din nivelul I. Apare destul de frecvent materia alb cretoasă sub formă de lentile. Mă gândesc că ar fi vorba de zone decorate cu alb ale peretilor, deși totuși cantitatea este mult prea mare. Uneori, astfel de lentile au grosimea maximă de 10cm. În S VI, 6, în peretele de E apare clar conturată o groapă care pornește de sub solul vegetal și are o formă aproximativ cilindrică. Deocamdată nu am nici un element de datare, toată ceramica este gumelniene. Totuși, în anii anteriori au apărut și morminte chirchite, e drept fără inventar. În orice caz psalia de os care a apărut în 1987, lângă M4, poate să indice un anumit aspect cronologic, care, cel puțin deocamdată, îmi scapă. Ieri seara mi-a atras atenția un fragment de străchină cu buza îndoită în interior și care pe reașăibă marginea decorată prin canelare, în stilul celor hallstättiene. Totuși, după ce a fost spălat, se vede foarte clar că este vorba de un fragment gumelniene. Alături de acest ciob a apărut un fragment de pahar cu umărul carenat, dar care avea umărul lobat orizontal, ascuțit, având aspectul unei stele dacă era privit de sus sau de la fund. Această formă a umărului, ca de altfel și decorul de pe buza străchinii descrise mai sus, nu sunt foarte frecvente, dar apar printre materialele gumelniene. Trebuie să mai fac o observație legată [ ] de decor – cel mai frecvent este cel

barbotinat, inciziile, dar mai ales decorul [pictat] este foarte rar. Decorul grafitat apare exclusiv pe pasta fin .

29 aug[ust]: [...].

2 sept[embrie]: În S VI, 6, acolo unde a ap rut respectiva groap , lucrurile încep s se clarifice. Este vorba de un mormânt din care pân în prezent nu a ap rut decât un fragment de calot cranian . Restul este în peretele de E al lui S IV. Pe lâng craniu, în groap apar fragmente ceramice gumelni ene. În ceea ce prive te orientarea, deocamdat pot doar s spun c mortul este orientat cu craniul spre vest. Felul de depunere – hocker sau întins – nu poate fi deocamdat stabilit. Un alt lucru interesant: craniul este depus pe un pat de pietricele care se întindeau, dup cum reiese i din profil, pe întreaga suprafa a gropii. Pietricelele au un diametru cuprins între 3-6 cm. Un alt element important este reprezentat de faptul c în dreapta mortului a ap rut un obiect de fier, ce pare a fi o lam . Nu am reu it s -mi dau seama despre ce este vorba, fierul fiind foarte oxidat, se desfolia foarte u or. În orice caz, apari ia acestui obiect restrânge destul de mult datarea mormântului. Totu i această problem va r mâne o sarcin de viitor.

3 sept[embrie]: În S VI, 1a, am ajuns în sfâr it la solul viu. În această zon solul viu nu este suprapus de podina vreunei locuin e din primul nivel, ceea ce este destul de curios. Aici solul verzui al primului nivel este amestecat destul de pregnant cu granule de cenu neagr rezultat din arderea lemnului sau a stufului. Pe de alt parte, solul apare depus în straturi succesive de parc ar fi fost vorba de nivel ri repetate. Materialul ceramic este destul de s r c ios. Situa ia se va clarifica definitiv din punctul de vedere al stratigrafiei în momentul când prin intermediul s p rii caroului 1 al suprafe ei S VI se va face leg tura cu suprafa a S IV.

4 sept[embrie]: [...].

5 sept[embrie]: În s IV, 8b, am ajuns la solul viu dar nu pe întreaga suprafa a caroului. De fapt solul viu se deta eaz foarte bine atunci când s p tura este foarte proasp t . A re o culoare maronie-închis cu multe intercala ii galbene. Când îns se usuc ia o culoare g lbuie, foarte asem n toare cu huma locuin ei, fiind totu i ceva mai închis . Am observat c acolo unde s p turile de anul trecut au ajuns la solul viu, apa ploilor care se ad[u]na lâng pere i a determinat o roadere a acestui sol, având în vedere c podina de hum este mai compact i mai dens datorit b tucirii. Peste tot în huma locuin elor apar fragmente de mici dimensiuni care au p truns în masa podinelor. P catc nu am posibilitatea s dau prin sit m car huma uneia dintre locuin e. În S VI, 2, au ap rut fragmentele unui pithos de mari dimensiuni. A re marginea dreapt , bine netezit , corpul u or tronconic este acoperit cu vârci de barbotin vertical . Pithos-ul este puternic ars la ro u, dar nu este vorba

de o ardere secundar , fiind altfel ars încă din cuptorul olarului. De fapt nu-mi amintesc să fi întâlnit aici cioburi arse secundar.

6 septembrie: În S IV, 7-12, am făcut o ultimă rzuială pentru a delimita mai bine limitele locuințelor 3-5. Și în S IV, 6-6a-6b, ne apropiem de partea superioară a primului nivel (N. I). În această zonă, în caroul 5b, a apărut anul trecut arsura roșie puternic reprezentând vatra loc. 3, care în prezent se află cu cea mai mare parte a suprafeței în caroul 6b. În S VI, 3c, a apărut un vas ciobit reprezentând o pixidă cu marginea joasă și corpul puternic arcuit. Are patru proeminențe la partea superioară a corpului de formă conică, din care pornesc patru brâuri oblice. În cadrul materialului osteologic au apărut la spațiere două spatule.

7 septembrie: Nu a apărut nimic deosebit până în prezent. În S IV, 6-6b, am intrat din plin în primul nivel de locuire. A apărut și obișnuitele pete de materie albă. În S VI, 1b, am ajuns la nivelul caroului anterior și, așa cum am bănuțit, în această zonă trebuie să ne mai adâncim din cauza pantei care se lasă spre E. Pe acest nivel au apărut și câteva valve de scoici de apă dulce. Am pus doi lucrători să rzuiască foarte bine pereții spațiilor pentru a face apoi desenele profilurilor. [...].

9 septembrie: Mi-am propus ca în S VI, 1b-1c, să ajungem cu siguranță cel puțin la nivelul caroului 1a. Aici, deci în S VI, mai este încă o problemă. Am ajuns aproape de adâncime[a] de 2,70 m și având în vedere că lățimea spațiilor este de 2 m există pericolul prăbușirii malurilor peste lucrători. În această situație, neavând palplanșe pentru sprijinirea malurilor nu mă voi mai adânci decât în momentul în care lățimea secțiunii va fi corespunzătoare. Materialul este cel obișnuit. Remarc faptul că anul acesta nu am descoperit nici un obiect de cupru. O observație legată de toate vasele. Cele mai frecvente sunt cele arcuite semicircular, dar apar destul de frecvent și cele care au un unghi la mijloc. În S VI, 3d, a apărut un obiect de forma unei prisme dreptunghiulare, fără nici un ornament. Astfel de obiecte au mai apărut în anii trecuți, uneori cu un decor incizat sau imprimat (impresii circulare). Nu prea îmi dau seama la ce ar fi putut servi. Să fie oare vorba de sigiliu?

10 septembrie: [...]. În S VIII, ca de altfel și în S IV, 7b-12b, am ajuns la solul viu și deci nu mai trebuie să sap. Mai este puțin de lucru în S VI și S IV, 6-6b. În S VI, 1d, a apărut o arsură neagră. Este vorba de o lentilă mai compactă de cenușă rezultat fie din arderea lemnului, fie din arderea stufului. Ea este în afara locuințelor și pare din ce în ce mai sigur că nu avem de-a face cu două rânduri paralele de locuințe, ci doar de unul singur. Arsură a apărut la adâncimea de -1,25 m față de suprafața solului (în caroul 1d panta așezării se accentuează destul de mult).

11 septembrie: În S IV, 6-6b, am ajuns la nivelul solului viu. Nu a mai apărut nimic nou. Așa cum am mai amintit, în S IV, 9b, în profilul peretelui de V, în partea nordică a

vetrei din L4, o groap mare intersecteaz vatra i se adânce te în solul viu. Este o groap ce porne te din cel de-al doilea nivel. A vând în vedere m rimea ei, consider c nu poate fi vorba de o groap de par (diam. aprox. 1 m). Tot în acest zon , referitor la vatra locuin ei, precum i la podina ei care se profileaz spre N, am remarcat o refacere. Peste partea superioar a postamentului vetrei s-a mai aplicat un alt strat de hum de 15 cm, care a fost f uit. Arsura a p truns neuniform în acest strat. Partea ei superioar are o evident culoare ro ie. Partea inferioar a acestui strat de lipitur , cea aflat imediat deasupra postamentului vechi, este mult mai deschis . De pe partea superioar a vetrei, în momentul distrugerii locuin ei, o parte a postamentului locuin ei a alunecat spre N, peste stratul de cenu de lâng vatr . Acest strat de cenu suprapune stratul de refacere al podinei, deci podina nr. II. Acest nivel de refacere al podinei suprapune la rândul [lui] stratul de cenu care corespunde primei folosiri a vetrei. Sub acest strat de cenu se afl podina original a locuin ei. Situa ia mi se pare paradoxal [din cauza] faptului c a a cum rezult din stratigrafia mai sus descris , s-ar p rea c în momentul refacerii podinei, cenu a adunat în jurul vetrei nu a fost cur at , peste ea a ternându-se direct stratul de hum al noii podine. În cazul în care nu avem de-a face cu o tehnic ce avea în vedere o mai bun izolare a interiorului locuin ei, realitatea sesizat acolo mi se pare greu de explicat logic.

12 sept[embrie]: [...]. Am nivelat totul, r mând ca pe viitor s continui cercet rile în SVI, iar în SIV doar acolo unde în caroul 6b a mai r mas o por iune în care nu am ajuns la solul viu. [...].

13-14 sept[embrie]: Desenez [...] profilele.

15-17 sept[embrie]: Am fost la C l ra i pentru a duce materialele. Cu aceasta campania 1990 s-a încheiat.

[Cercet rile arheologice de la einoiu. Campania 1981]

[Din cauza] lucr rilor de hidroameliora ii ce se execut pe Valea Mosti tei, Muzeul de arheologie din Olteni a a întreprins cercet ri de salvare în a ez rile ce vor fi în viitor afectate de ridicarea nivelului apei râului. În cadrul acestor cercet ri, prin amabilitatea tov. Done erb nescu, c ruia îi mul umim i pe această cale, ne-a revenit conducerea antierului arheologic de la einoiu, comuna T m d ul Mare, jud. C l ra i.

A ezarea cercetat se afl în SE satului, unde râul Mosti tea face un cot de aproximativ 90 de grade i reprezint un *tell* cu diametru[1] de 40-60 m, pe care în prezent func ioneaz cimitirul satului. A ezarea a fost locuit de purt torii culturii Gumelni a, grosimea stratului de cultur , din cele constatate pân în prezent, variind între 1,50-2,50 m. Din p cate, cea mai mare parte a a ez rii este acoperit de

cimitirii în aceste condiții, tocmai unde depunerile arheologice erau mai groase, nu s-au putut face secțiuni. În situația dată, au fost trasate cinci secțiuni pentru a verifica stratigrafia așezării, existența unui eventual an de apărare și o secțiune pentru găsirea necropolei legate de așezare. Secțiunile I, II și V au fost orientate E-V, iar secțiunile III și IV orientate N-S.



Fig. 9. *éinoiu-Movila din Cimitir*. Ridicare topografică (2012) / *éinoiu-Movila din Cimitir*. Topographic survey (2012).

Stratigrafic, s-au putut delimita cinci niveluri arheologice. Primul nivel, de jos în sus, sărac în materiale, reprezintă un fel de semisterilă, deocamdată, nici o locuință nu-i aparține. Următorul nivel, cel mai bine reprezentat prin materiale și construcții, a fost distrus printr-un puternic incendiu. A acestui nivel îi aparține anul de apărare ce a fost săpat în arc de cerc pe laturile de N și E, spre V și S albia râului asigurând protecția așezării. Traseul anului pare să indice că el făcea legătura cu râul, deci ar fi posibil să fi fost umplut cu apă. Acest an de apărare nu a putut fi golit, deci nu i s-a precizat adâncimea maximă, deoarece am ajuns la nivelul apei. Următoarele trei niveluri au grosimea variind între 20-40 [de] cm, materialul recoltat fiind, ca în toate așezările gumelniene, foarte numeros. După încetarea locuirii gumelniene, care a așa cum o demonstrează două vase fragmentare cu scoică în pastă și decorul nurat, trebuie legat de prunderea triburilor Cernavoda I, au urmat locuiri sporadice din epoca bronzului timpuriu și epoca dacică, ce nu ne-au lăsat



depuneri arheologice. În sec iunea III au fost g site dou fragmente apar inând culturii Glina III, iar în S I i S V dou gropi sub form de sac, pline cu cenu , [care] apar în, credem noi, secol[elor] IV-III î.e.n., dup cum o demonstreaz urna g sit într-una din ele.



Fig. 10. einoiu–Movila din Cimitir. Foto C. Laz r (2012) / einoiu–Movila din Cimitir. Photo C. Laz r (2012).

Locuin ele din a ezare, în special cele din nivelul al II-lea, sunt orientate dup toate probabilit ile cu cele dou laturi înguste pe direc ia E-V. Dimensiunile sunt relativ modeste, iar podina din lut b tut este sub ire.

Materialul gumelni ean este foarte numeros i const din ceramic , unelte de piatr , silex, os i corn, un ac i un cârlig de cupru. A cul are sec iunea rotund .

#### Raport asupra campaniei de s p turi arheologice [de la] einoiu, 1984

S p turile arheologice din anul 1984 [le] continu pe cele din anul 1981, efectuate în colaborare cu Muzeul de A rheologie din Olteni a, jud. C l ra i.

Obiectivele s p turilor din anul acesta l-au constituit verificarea stratigrafiei ob inute în 1981, dezvelirea în continuare a complexelor de pe latura de vest a tell-ului, cu depunerile cele mai bogate, având în vedere c a ezarea în cea mai mare parte se afl sub cimitirul actual al satului. Luând în considerare probabilit ile oferite de teren s-au trasat dou sec iuni: S VII i S VIII, de-o parte si alta a sec iunii S VI, între S V i S VIII l sându-se un martor de 1 m. A dâncimile în timpul s p turii au fost raportate la punctul zero stabilit în 1981.

Stratigrafia a ez rii este documentat de cinci niveluri. Primul, cafeniu granulos, ce suprapune solul virgin, [este] un nivel s rac în materiale arheologice [ i] reprezint stratul de nivelare. S-a confirmat acum c pu inele fragmente ceramice provin din

galeriile de roztoare ce au ptruns în el. Urmează apoi primul nivel de locuire reprezentat printr-o locuință foarte mare cu o podină groasă între 10 cm spre N și 50 de cm spre S, realizat[ ] prin lipituri succesive de hum. Lungimea ei, judecând după profilul estic, desfurat, al suprafețelor SV, VII și VIII este de peste 15,70 m. Partea superioară a podinei este puternic arsă având culoarea maroniu-închis, uneori deasupra se întâlnesc un strat de cenușă neagră foarte fină ce reprezintă acoperișul din stuf sau paie calcinate. Pereții prbuși și sunt arși la roșu intens. În cadrul acestei locuințe s-a descoperit o groapă de provizii foarte adâncă, cu coborâre în trepte.

Urmează apoi două niveluri succesive, locuințele fiind prăsite fără să fi trecut printr-un incendiu, ceea ce a dat o culoare vineie și glbuie nivelurilor respective. Ultimul nivel, cafeniu, nu este reprezentat în secțiunile noastre prin podine de locuințe, ele, din cauza pantei, trebuie să fi fost plasate mai spre centrul tell-ului, sub cimitirul actual. Stratigrafic, ultimul nivel de acoperire a ezării este cel vegetal actual, negru granulos.

Materialul rezultat este destul de abundent, mai ales în locuințe, și este reprezentat îndeosebi prin ceramică. Formele cele mai răspândite sunt străchinile bitronconice cu umăr ascuțit sau carenat, cu marginea îndoită în interior și castroanele cu umăr carenat, dar apar și cele cu umărul în bandă. S-au întâlnit și capace în formă de tampon sau calotă, fragmente de strecurători, oale și pahare.

Decorul este destul de sărăcăcios, în special cel incizat, scrijelat și incrustat cu alb, cel în relief (coaste). Apare și decorul realizat cu scoica și, rar, cel grafitat. Tehnica ceramicii este bună, majoritatea vaselor sunt bine prelucrate și arse la cafeniu-cenușiu, dar categoria foarte bună este rară, fiind arsă îndeosebi la negru.

Dintre unelte, cele mai reprezentative sunt cele de piatră, majoritatea din silix: topoare, lame, gratoare, burine și un vârf de săgeată cu baza convexă, frumos prelucrat. Au apărut multe fragmente de rănițe. Foarte interesant este o unealtă din piatră, care are la partea superioară [o] limbă pentru înmănănuș, iar partea inferioară tăiată oblic în formă de fier de plug. Credem că reprezintă partea activă a plugurilor primitive.

Reprezentările plastice sunt ilustrate de câteva fragmente de idoli de lut și un idol miniatural de os.

În ceea ce privește încadrarea cronologică relativă, materialele ilustrează faza finală a culturii Gumelnița, faza B, [...] de cele de tip Măgura Jilavei. Primul nivel, cel cu locuințe arse, prin existența castroanelor cu umărul în bandă, disc și marginea incizată și a grafitului, pare a se lega mai mult de faza anterioară A2, fiind o etapă finală a acesteia.

Cercet rile arheologice de la einoiu, jud. C l ra i, campania 1985

S p turile arheologice de la einoiu, com. T m d ul Mare, jud. C l ra i, au avut drept scop finalizarea cercet rilor din a ezarea eneolitic de tip *tell*, ce apar ine culturii Gumelni a. A nterior s-au mai desf urat dou campanii de s p turi în anii [1981] i 1984. [Din cauza] faptului c aceast a ezare este afectat de lucr rile de hidroameliora ii de pe valea Mosti tei, s p turile au avut în ansamblul lor un caracter de salvare.

Principalul scop i în acela i timp principalul obiectiv al acestor cercet ri a fost determinarea stratigrafiei a ezarii i recuperarea unui num r cât mai mare de obiecte arheologice. Acest lucru, mai ales determinarea stratigrafiei, a fost serios îngreunat de faptul c cea mai mare parte a a ezarii gumelni ene a fost acoperit de cimitirul satului, care func ioneaz i în prezent.

În aceast situa ie, suprafe ele care urmau s fie s pate au fost amplasate în afara ariei cimitirului, doar în partea vestic reu indu-se atingerea tuturor nivelelor.

Cercet rile din acest an au fost concentrate, [din cauza] micimii fondurilor afectate, în partea sud-estic a acestei a ez ri, adâncindu-se în continuare suprafa a num rul IV A, ajungându-se la nivelul unei locuin e ce a fost dezvelit în limita celor 6 carouri s pate. A ceast locuin a fost numerotat cu cifra 3. Locuin a nu a putut fi dezvelit în întregime, deci nu cunoa tem care sunt limitele ei exacte. Din cele constatate în campaniile anterioare, ca i din s p turile efectuate în anul 1985, a rezultat faptul c ne afl m, din punct de vedere stratigrafic, în cel de-al treilea nivel de construc ie. Facem de asemenea men iunea c a ezarea în ansamblul ei are cinci nivele de construc ie. Locuin a aceasta are podina f cut din lut b tut. [Din cauza] faptului c nu am reu its sesizez nici o urm de groap de par, a a cum de altfel s-a întâmplat i în cazul celorlalte locuin e dezvelite, m face s cred c , din punct de vedere constructiv, a fost adoptat metoda ridic rii pere ilor din bârne dispuse orizontal i a c ror îmbinare se f cea prin t ierea unor loca uri în form de coad de rândunic la capete. Dup toate probabilit ile, acoperi ul unor astfel de construc ii avea dou pante i era f cut din stof. De altfel, locuin a cea mai bine cercetat , care îns apar ine celui de-al doilea nivel i care a fost distrus în urma unui incendiu, avea pe podin un strat foarte gros de cenu , neagr , fin , ce nu putea s provin decât dintr-un astfel de acoperi .

Pere ii locuin ei de care vorbim (loc. 3), nu au putut fi determina i din punct de vedere constructiv deoarece nu au suferit de pe urma vreunui incendiu, [ei] probabil c s-au dezintegrat ca urmare a trecerii timpului. Nu putem s preciz m nici dac au fost sau nu acoperi [ i] cu lut. Dup toate probabilit ile, având în vedere obi nuin a vremii, se pare c structura din lemn era acoperit cu chirpici.

În cadrul acestei locuințe, ca și în nivelul de deasupra ei, s-a descoperit o mare cantitate de ceramic fragmentară și de unelte de silex. Faptul că ne aflăm într-o locuință poate de asemenea să explice de ce cantitatea de material osteologic este atât de mică.

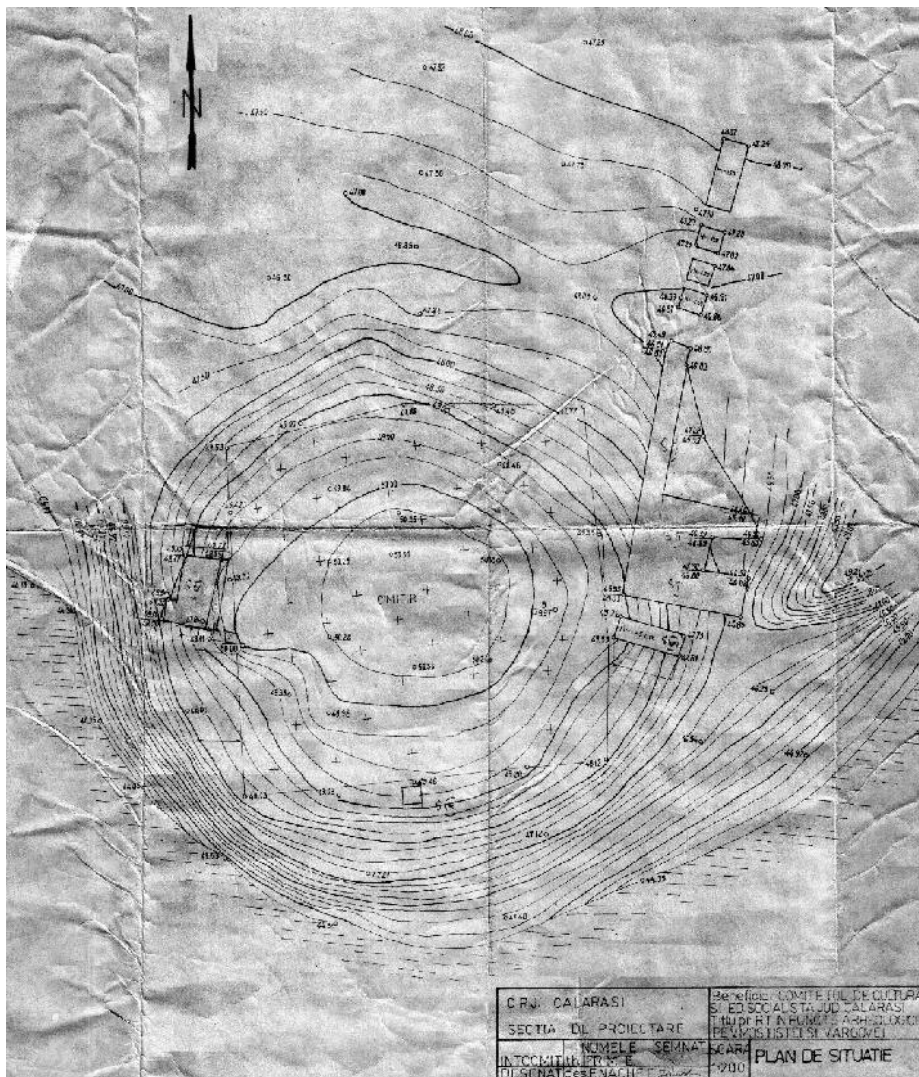


Fig. 11. *einou*-*Movila din Cimitir*. Ridicare topografică (1983) / *einou*-*Movila din Cimitir*. Topographic survey (1983).

În ceea ce privește uneltele de silex, fără nicio excepție ele aveau culoarea cafenie. Din punct de vedere tipologic se remarcă numărul mare de gratoare pe lamă. De asemenea, lucru de altfel bine cunoscut în tot arealul gumelnișean, s-au

g sit din abunden lame sau fragmente de lam . Comparativ cu acestea, num rul burinelor sau a[l] r zuitoarelor este mult mai mic. De altfel, aceasta este o caracteristic general a întregii a ez ri.

Materialul ceramic, deosebit de abundent ca în toate a ez rile de tip *tell*, este caracterizat, din punct de vedere al tehnicii de lucru, prin predominarea masiv a ceramicii de calitate bun . Urmeaz apoi ceramica grosier i, în sfâr it, cea a ceramicii fine. Din punctul de vedere al degresantului, toate categoriile ceramice folosesc cu prec dere nisipul, care a fost, probabil, cernut în prealabil, pentru a fi cur at de impuriti. Nu am întâlnit pietricele de dimensiuni mari, cioburi pisate sau pleav în compozi ia pastei.

Arderea este în general foarte bun . De obicei culoarea ceramicii, atât a celei fine, cât i a celei bune sau grosiere, este cafenie. Al turi de această culoare apare i specia de ceramic neagr , destul de rar cea g lbuie sau viinie.

Pere ii vaselor, mai ales în cazul celor din categoria fin sau bun , sunt netezi [ i] cu mare grij . Uneori, este în special cazul ceramicii fine, pere ii sunt atât de bine prelucra i, încât dau senza ia c au fost presa[ i] într-o form special executat . Acest lucru nu pare cu des vâ r ire exclus, deoarece în Bulgaria au fost descoperite astfel de forme ce prin presare în bulg rele de lut d deau forma corpului la partea inferioar a vaselor.

Datorit faptului c pere ii acestor vase erau de la început foarte bine prelucra i, nu era necesar aplicarea unei angobe ulterioare. Destul de frecvent îns se aplica pe astfel de vase, mai ales pe cele de mari dimensiuni, un strat de barbotin , care, de cele mai multe ori, era organizat în vârci verticale, oblice sau orizontale.

Din punctul de vedere al formelor, tipul categorial cel mai numeros este cel al str chinilor cu buza îndoit în interior, fie convex, fie concav. Urmeaz apoi categoria de ce ti sau de pahare, de castroane cu um rul carenat sau cu um rul în band , cu o uoar concavitate. În sfâr it, în campania din acest an au fost descoperite i numeroase fragmente de capace de est, care aveau marginea înalt decorat cu trei caneluri incrustate cu culoare alb .

Ceea ce pare, de asemenea, s fie o alt caracteristic a acestei a ez ri, precum i a altora ce fac parte din aceea i perioad , este faptul c decorul este foarte s r c ios. Pictura cu grafit aproape c a disp rut, foarte pu ine fragmente au fost descoperite cu un astfel de decor. Cel mai adesea ceramica este decorat cu incizii dispuse neregulat, rar incrustate cu culoare i decor în relief constând mai ales din brâuri orizontale alveolate.

În afar de materialul ceramic folosit în buc t rie, campania de s p turi de anul acesta a scos la iv[e]al , din locuin a nr. 3, un idol de lut reprezentat doar prin laba piciorului. A ceast reprezentare, de altfel cunoscut în aria culturii Gumelni a,

are ca element original modelarea naturalist a degetelor și un orificiu la partea superioară, în zona în care din punct de vedere anatomic se găsește epifiza osului gambei (a tibiei). Din punctul de vedere al semnificației sale, ne aflăm probabil în fața reprezentării unui picior sacru, simbol destul de frecvent și în perioada următoare și care are o răspândire geografică foarte mare.

Încadrarea cronologică a acestei așezări, posibil pe baza analizei materialului ceramic, ne arată că ne aflăm într-o fază târzie a evoluției culturii Gumelnița, mai precis în faza B. Analiza detaliată a acestui material va aduce precizări ulterioare.

Săpăturile arheologice din așezarea de la Țeinoiu, jud. Cluj

Cercetările arheologice de la Țeinoiu au fost inaugurate în anul 1981, fiind prilejuite de faptul că lucrările de hidroameliorație efectuate pe valea râului Mostița urmau să ridice nivelul apei, inundând astfel așezarea. Ulterior, în anii 1984 și 1985, au mai avut loc alte două campanii.

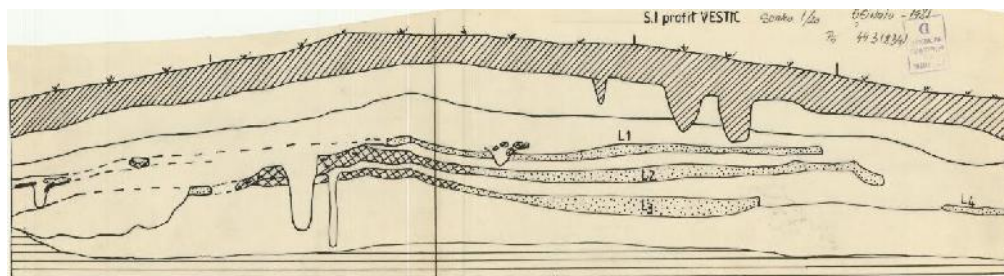


Fig. 12. Țeinoiu–Movila din Cimitir. S.I profil vestic. Arhiva IAB / Țeinoiu–Movila din Cimitir. S.I western profile. IAB Archive.

Tell-ul gumelnițean este așezat în partea [de] SE a satului Țeinoiu, com. Târnăveni, pe partea stângă a râului Mostița, în cotul de 90° pe care acesta îl face curgând de la nord spre sud. Locul a fost special ales datorită avantajului oferit de apărarea naturală pe care o constituiau apele râului, pe partea vestică și sudică. Pe celelalte două laturi, respectiv cea estică și nordică, a fost săpat un an de apărare, care, practic, transforma așezarea într-o adevărat insulă. În această situație, tell-ul are un diametru de aproximativ 46-50 m.

Tipologic, tell-ul de la Țeinoiu se încadrează în [categoria] așezărilor gumelnițene situate pe boturi de deal sau pe marginile unor terase, [inserate] de S. Morintz în tipul a.

Cercetările, având în vedere faptul că cea mai mare parte a așezării a fost suprapusă de cimitirul actual al satului, zona respectiv nefiind accesibilă săpăturilor, au fost orientate pe latura estică (sectorul A), cuprinzând secțiunile I-III și VI, și vestică (sectorul B), cu secțiunile V, VII și VIII. Secțiunea a IV-a a fost trasată

pe pantele sudice ale terasei din apropiere, spre NE fa de a ezare, în anul 1981, având drept scop g sirea necropolei, dar cercet rile din aceast zon nu au dus la nici un rezultat, ap rând doar câteva fragmente feudale, ulterior nemaifiind posibil reluarea s p turilor în aceast zon . (Sec iunea a IX-a a fost trasat în partea sudic a a ez rii nefiind men ionat în jurnalul de antier al lui Mihai imon, dar este plasat pe un plan general al a ez rii de la einoiu – nota editorilor).

A vând în vedere existen a cimitirului care reducea foarte mult suprafa a ce putea fi cercetat , s p turile au urm rit stabilirea stratigrafiei a ez rii, interceptarea unor eventuale construc ii i verificarea existen ei an ului de ap rare.

Din punct de vedere stratigrafic, în ambele sectoare au fost puse în eviden patru niveluri suprapuse, documentate prin existen a podinelor unor locuin e, excep ie f când ultimul nivel (de jos în sus), construc iile apar inând acestuia aflându-se dup toate probabilit ile sub perimetrul închis de cimitir. De altfel, urmele unor astfel de construc ii au ap rut în sectorul B, imediat sub stratul de humus, pe profilul sudic al sec iunii S V. Este vorba de[spre] fragmente de chirpici ar i, împr tiate pe pantele de vest ale a ez rii.

Situa ia stratigrafic din sectorul A este urm toarea: primul nivel de locuire, corespunz tor podinelor locuin elor L1 i L4, a fost construit pe un strat de nivelare gros de aproximativ 40-60 cm, s rac în materiale arheologice i care se deta eaz evident fa de loess-ul ce constituie solul viu. A vând în vedere aceast situa ie, nu am considerat stratul de nivelare ca fiind un nivel distinct, ci f când parte organic din primul nivel. Pe de alt parte, trebuie s atragem aten ia asupra faptului c pere ii acestor locuin e nu au fost ar i, urmele de arsur din acest sector fiind întâlnite doar în col ul sud-vestic al sec iunii I, [...] în care podina locuin elor L1 i L2 este înro it – vezi profilul sudic. Rezult deci c pere ii locuin elor respective s-au pr bu it, dând na tere stratului de p mânt de nuan gri-cafenie, cu multe incluziuni de calcar, aflat deasupra podinelor.

A adar, primul nivel (de jos în sus) este cuprins între - 2,38-2,40 m i - 1,60-1,80 m, podina locuin ei L1 albiindu-se de la S spre N, grosimea ei fiind cuprins între 8-18 cm. Al doilea nivel este cuprins între - 1,60-1,40 m, [iar] cel de-al treilea între - 1,40-1,10 m. Cel de-al patrulea nivel (ultimul), de culoare maronie, este cuprins între - 0,90-1,10 i 0,50-0,28 m. În ceea ce prive te grosimea propriu-zis a acestor nivele, constat m c primul are aproximativ 60-80 cm (incluzând i stratul de nivelare), al doilea 20 cm, al treilea aproximativ 30-50 cm, iar cel de-al patrulea 30-40 cm. Acest nivel este suprapus de stratul de humus vegetal, a c r[u]i grosime variaz între 25-40 [de] cm, în el ap rând fragmente ceramice apar inând culturii Glna III, epocii geto-dacice, sec. IV-III î.e.n. i feudale, probabil sec. XIV-XV.

În profilul estic al anului III, în partea sa sudică, aparut o groapă geto-dacică, în formă de clopot, în umplutura creia aparut cenușă fină, fără alte materiale arheologice.

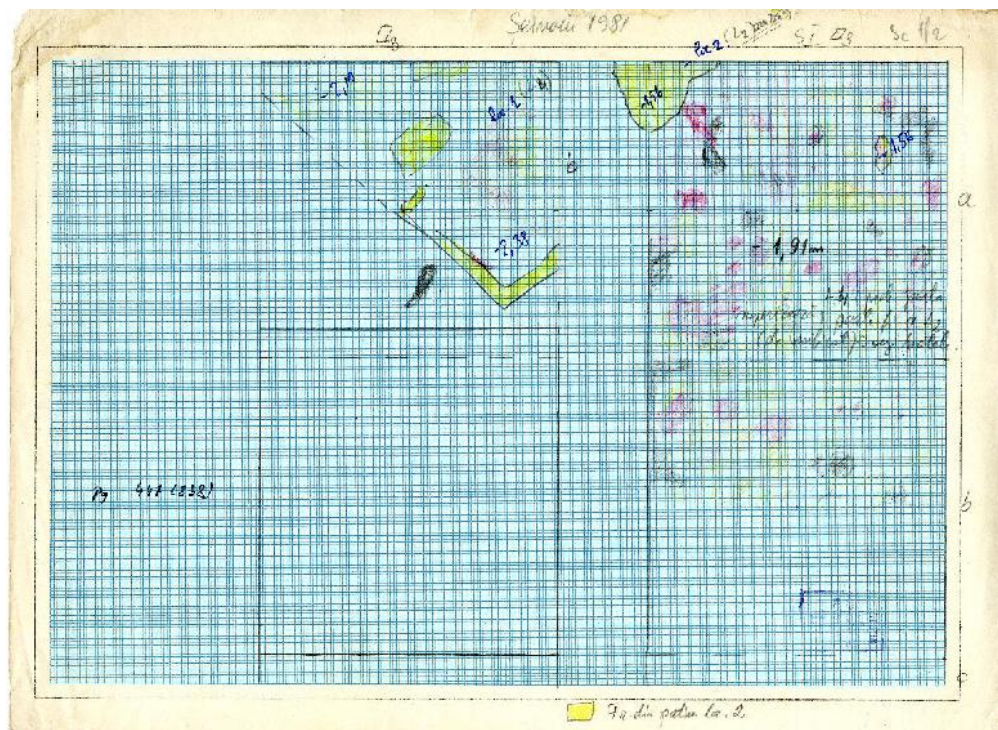


Fig. 13. Sămoșii-Movila din Cimitir. S I locuința 4. Facsimil din arhiva IAB / Sămoșii-Movila din Cimitir. S I Dwelling 4. Facsimile from IAB Archive.

În sectorul B, deci pe latura vestică a tell-ului, situația stratigrafică este următoarea: primul nivel, de asemenea gros, având între 20-30 cm, constă din podina de humă a locuințelor sau locuinței, care sunt arse la partea superioară și din chirpicul cizut al pereților este cuprins între - 2,15-1,60 m. Peste această masă alcătuită din podină și chirpicul ars se află un strat foarte fin, cenușos, de culoare gri-fumurie, a cărui grosime are în jur de 10-25 cm. Având în vedere că nici o construcție nu se leagă de ea, dar datorită structurii ei, considerăm că este vorba de o nivelare sau mai degrabă de un nivel format ca urmare a arderii acoperișului de stuf. Același lucru, cu atât mai mult, cu cât în unele locuri dispare, chirpicul ars al locuinței L5 din nivelul I fiind direct suprapus de podina de humă a unei alte construcții (L6),



apar înând nivelului al doilea. A adar, consider m i acest strat ca f când parte din primul nivel i este cuprins între aproximativ - 1,60-1,35 m.

Cel de-al doilea nivel, pe profilul de N al suprafe ei S V, suprapune direct, prin podina locuin ei L6 primul nivel, iar pe peretele de est al aceleia i sec iuni, ca i al sec iunii S VII prin urmele podin[elor] locuin elor L8 i L9. A vând în vedere faptul c aceste construc ii nu au fost incendiate, pere ii pr bu i i au format împreun cu podinele un strat a c rui grosime este cuprins între 10-50 cm, între - 1,40 i 1,08-0,98 m, iar înspre cap tul sudic al lui S VII între - 1,80-1,40 m.

Cel de-al treilea nivel, caracterizat în primul rând de podinele locuin elor L10, L11 i L12, este destul de sub ire, având aproximativ 20 [de] cm grosime, cu excep ia cap tului sudic al sec iunii S VII, unde împreun cu nivelul de deasupra locuin ei L12 are [circa] 40 cm, fiind cuprins aproximativ între - 0,90-0,70 m în S V i - 1,20-0,80 m în S VII.

Al patrulea nivel, c ruia pe profilele publicate de noi nu-i corespunde nici o construc ie, variaz între 20-60 cm. Totu i, a a cum am mai men ionat, imediat sub humusul vegetal, la partea superioar a stratului maroniu au ap rut, pe peretele nordic al sec iunii S V, în anul 1981, fragmente de chirpic ars, ce mai mult ca sigur apar ineau unei construc ii din acest ultim nivel, suprafa a cimitirului suprapunând în întregime perimetrul acestei ultime locuiri gumelni ene de la einoiu.

În sfâr it, stratul de humus vegetal, în centrul s p turilor [...] la limita dintre S V i S VII are grosimea cuprins între 60-70 cm [...].

## Bibliografie

- Andreescu, R. 2002, *Plastica antropomorfă gumelni ean . Analiză primară*, București, Muzeul Național de Istorie a României.
- Lazăr, C., Parnic, V. 2007, *Date privind unele descoperiri funerare de la Măruș-Lăzărești*, Studii de Preistorie 4, 135-157.
- Lazăr, C., Ene, D., Parnic, V., Popovici, D.N., Florea, M. 2011, *Ground penetrating radar prospections in Romania. Măruș-Lăzărești necropolis, a case study*, Mediterranean Archaeology and Archaeometry, 11, 2, 79-89.
- Parnic, V., Chiriac, D. 2001, *Așezarea eneolitică de la Măruș-Lăzărești. Considerații preliminare asupra habitatului*, CCDJ 16-17, 199-206.
- Parnic, V., Lazăr, C. 2005, *Considerații preliminare asupra plasticii antropomorfe de lut din nivelul Gumelni a B1 de la Măruș-Lăzărești*, CCDJ 22, 351-370.
- Pavele, E. 2000, *Die anthropomorphen Stuetten aus Măruș-Lăzărești in der Gemeinde Belciugatele, Kr. Cluj, Rumänien*, Das Altertum 46, 133-146.
- Perbulescu, D., Andric, B. 2012, *Tell-uri eneolitice în regiunea Valea Mostiței. O privire generală*, in Morintz, Al., Kogălniceanu, R. (eds.) *Survey in archaeology, often a neglected science*, Proceedings of the II Archaeological Symposium, Giurgiu, October 23<sup>rd</sup>-26<sup>th</sup>, 2011, Archaeological Debates 2, 103-150.
- Imon, M. 1995, *Importurile Stoicani-Aldeni din așezarea gumelni ean de la Măruș-Lăzărești, jud. Cluj*, CCDJ 13-14, 29-39.
- Imon, M., Parnic, V. 2001, *Așezarea eneolitică din SE Munteniei. Așezarea de la Einoiu (jud. Cluj). Considerații generale*, CCDJ 16-17, 223-233.
- Imon, M., Pavele, E. 1999-2000, *Considerații generale asupra așezării gumelni ean de la Măruș-Lăzărești, jud. Cluj*, Buletinul Muzeului Teohari Antonescu 5-6, 181-203.