

# Obiecte din piatră și materii dure animale descoperite în *tell*-ul de la Baia, jud. Tulcea

---

Florian Mihail\*,  
Cristian Eduard Ștefan\*\*

**Abstract:** *This article's aim is to analyse a group of objects discovered during the excavations that took place almost half a century ago in the Gumelnița tell settlement in Baia, Tulcea County. The group, which consists mostly of flint objects, completes as much as possible, the data we have about the production and use of tools by the Gumelnița communities.*

**Rezumat:** *Articolul de față își propune să analizeze un lot de piese provenit din sondajele efectuate acum aproximativ jumătate de secol în așezarea de tip tell încadrată în cultura Gumelnița, de pe teritoriul localității Baia, jud. Tulcea. Compus în cea mai mare parte din piese de silex, acesta completează, atât cât se poate, prin rezultatele obținute din studierea sa, informațiile pe care le deținem cu privire la modalitățile de producere și utilizare a uneltelor de către comunitățile gumelnițene.*

**Key words:** *Gumelnița, tell, flint, polished stone, bone and antler tools.*

**Cuvinte cheie:** *Gumelnița, tell, flint, polished stone, bone and antler tools.*

## Introducere

Așezarea gumelnițeană de tip *tell* de la Baia, jud. Tulcea a fost identificată pe parcursul unor cercetări de suprafață desfășurate de către colectivul șantierului arheologic Histria în anul 1954<sup>1</sup>. Situl a fost localizat spre marginea de vest a satului, pe malul jos al unui pârâu (Pl. 1), în ograda sătenilor M. Boruz și Șt. Vâlceanu, autorii cercetării remarcând deteriorarea sa prin săparea de către localnici a unor gropi pentru pământ. Stratul de cultură, cu o grosime de 3,60-3,80 m, a fost împărțit în trei niveluri. Sondajele efectuate au condus la cercetarea unor complexe arheologice, interpretate drept locuințe, fără a se oferi detalii suplimentare, din care

---

\* Institutul de Cercetări Eco-Muzeale „Gavrilă Simion”, Str. Progresului, nr. 32, 820009, Tulcea; [florianhamangia@yahoo.com](mailto:florianhamangia@yahoo.com)

\*\* Institutul de Arheologie „Vasile Pârvan”, Str. Henri Coandă, nr. 11, 010667, București; [cristarh\\_1978@yahoo.com](mailto:cristarh_1978@yahoo.com)

<sup>1</sup> Berciu 1955, 542; Berciu 1966, 121.

ni se spune că a fost culesă o cantitate importantă de material arheologic specific culturii Gumelnița<sup>2</sup>. În cadrul aceluiași sondaje, s-a constatat la limita nordică a așezării, existența unei întăriri cu val și șanț între care se aflau gropi, ceea ce a indicat autorilor săpăturii folosirea unui sistem cu palisadă<sup>3</sup>.

Ulterior, nu s-a revenit cu informații mai detaliate asupra nici unui aspect legat de această așezare. Tocmai din acest motiv am considerat că studiul pieselor descoperite și publicarea rezultatelor obținute constituie o bună ocazie de a completa cunoștințele privind cultura Gumelnița, măcar sub aspectul domeniului abordat, atât la nivel regional, cât și al întregului său areal.

### **Piese de piatră șlefuită**

Lotul de piese de piatră șlefuită este foarte redus numeric, fiind compus din 11 exemplare. Din punct de vedere tipologic am putut împărți materialul avut la dispoziție în două grupe: piese cu partea activă liniară (A) și piese cu partea activă reprezentată de întreaga suprafață sau o parte a acesteia (B). În rândurile următoare vom prezenta cele două grupe.

#### **A. Piese cu partea activă liniară**

În acest grup am introdus un singur tip, toporul neperforat, prezent în cadrul acestui lot prin două exemplare.

##### *A.1. topor neperforat rectangular*

Piese aflate în stare fragmentară îi lipsește parțial extremitatea proximală și prezintă următoarele dimensiuni: L.p. – 7,8 cm; l – 4,8 cm; gros. – 2,2 cm<sup>4</sup> (Pl. 3/2; Pl. 5/2). Forma sa este rectangulară, cu una dintre laturile lungi arcuită. Partea activă are un aspect convex. Din păcate, aproape întreaga suprafață a fost acoperită cu o crustă pe parcursul șederii în pământ, astfel că observarea urmelor de prelucrare și utilizare a devenit foarte dificilă. Pe micile porțiuni rămase neacoperite am putut determina existența unor striuri dispuse oblic, corespunzând abraziunii executate cu scopul șlefuirii. Atât la nivelul talonului (Pl. 4/2) cât și la cel al părții active (Pl. 4/4) sunt vizibile negativele unor așchii de dimensiuni apreciabile ce s-au desprins din corpul piesei. Însă cele din zona talonului sunt mai numeroase și au afectat o suprafață mai întinsă. Tăișul prezintă un grad ridicat de uzură, manifestată atât prin tocire, cât și prin desprinderea unor așchii cu o variabilitate foarte ridicată a dimensiunilor.

<sup>2</sup> Berciu 1955, 542.

<sup>3</sup> Morintz 1962, 280.

<sup>4</sup> În cazul utilizării din piatră șlefuită, pentru unitățile de măsură au fost folosite următoarele abrevieri: L – lungime; L.p. – lungime păstrată; l – lățime; gros. – grosime; gros.max. – grosime maximă.

### A.2. topor neperforat trapezoidal

Piese aflate în stare fragmentară îi lipsește extremitatea proximală și prezintă următoarele dimensiuni: L.p. – 6,7 cm; l – 5,3 cm; gros. – 3,1 cm (Pl. 3/1; Pl. 5/1). Deteriorarea avansată nu permite reconstituirea exactă a formei, însă aceasta pare să fi fost trapezoidală. Latura mai scurtă era în zona părții active, ce prezintă un aspect convex, în vreme ce laturile erau arcuite. Întreaga suprafață a fost atent șlefuită prin abraziune. Striurile păstrate demonstrează executarea unei abraziuni orientate longitudinal pe axul corpului piesei, pentru cea mai mare parte a acestuia. Orientarea s-a schimbat în zona părții active, aceasta fiind amenajată prin abraziune executată transversal. Deteriorarea ce a determinat scoaterea din uz s-a produs foarte probabil pe parcursul folosirii. Șocurile puternice la care a fost supusă au determinat spargerea în zona extremității proximale, unde se realiza prinderea în coadă. Negativele desprinderilor produse arată că unde de șoc s-au resimțit mult mai pronunțat la nivelul talonului (dispărut) (Pl. 4/3), decât la cel al părții active (Pl. 4/5).

În cazul ambelor piese, uzura foarte intensă, vizibilă pe ambele extremități stă mărturie pentru o manieră de utilizare ce presupunea contactul cu materii cu o duritate ridicată și o acțiune executată cu un grad ridicat de forță.

### B. Piese cu partea activă reprezentată de întreaga suprafață sau o parte a acesteia.

Din acest grup fac parte opt exemplare.

#### B.1 Frecător

*B.1.a. Frecător circular.* În acest subtip am introdus două piese.

Prima (D – 6,2 cm) (Pl. 2/3) se prezintă în bună stare de conservare. Forma sa circulară a fost ușor aplatizată pe două laturi, datorită utilizării. După intensitatea urmelor deducem că folosirea nu s-a întins pe o perioadă îndelungată. Acest lucru poate fi legat de structura rocii ce a servit ca materie primă. Aceasta are o structură nu foarte compactă și din acest motiv este posibil ca în momentul utilizării să se fi desprins particule din structura sa, ce influențau calitatea produsului ce se intenționa a fi obținut.

Cea de a doua (D – 5,6 cm) (Pl. 2/4) se prezintă la rândul său în bună stare de conservare. Forma sa circulară a fost modificată pe parcursul folosirii. Pe suprafața sa pot fi observate două zone de utilizare, una superficială, iar cealaltă foarte pronunțată. Aceasta din urmă este vizibilă prin puternica aplatizare a corpului piesei (Pl. 2/8).

*B.1.b. Frecător oval* (Pl. 2/1)

Un singur exemplar (D – 8,5 cm), aflat în bună stare de conservare, face parte din acest subtip. Pe suprafața sa pot fi observate două zone de utilizare, puțin pronunțate, vizibile prin aplatizarea corpului în punctele respective.

### *B.1.c. Frecător pătrat (Pl. 2/2)*

Exemplarul încadrat aici se prezintă în bună stare de conservare, forma sa pătrată fiind ușor neregulată (L – 5,5/5,7 cm). A fost înregistrată existența a șase fețe de utilizare, vizibile prin aplatizarea zonei ce a reprezentat partea activă.

### *B.2. Percutor*

Piesa din acest tip (D – 7 cm) (Pl. 2/5) se prezintă în bună stare de conservare. De pe întreaga suprafață s-au desprins numeroase fragmente, ca urmare a unor șocuri puternice la care a fost supusă. Acest aspect i-a conferit o formă circular-neregulată.

### *B.3. Piatră de ascuțit*

Piesa, aflată într-o relativ bună stare de conservare, prezintă următoarele dimensiuni: L – 16 cm; l – 10 cm; gros. – 2 cm (Pl. 3/3; Pl. 5/3). Suportul pare să fi fost utilizat în forma naturală, aceasta fiind rectangular-neregulată. Nu au fost observate urme de prelucrare. Întreaga suprafață este brăzdată de urme de folosire. Acestea se prezintă sub forma unor striuri pronunțate, orientate pe axa longitudinală a uneltei (Pl. 4/1). Striurile sunt vizibile pe ambele fețe, acoperind lungimea piesei de la un capăt la celălalt. Ca urmare a folosirii intense grosimea corpului s-a subțiat către unul dintre capete, în această zonă producându-se fracturarea. Pe acele porțiuni asupra cărora s-a concentrat acțiunea, s-a produs albierea suprafeței, ce a căpătat astfel un aspect vălurat. Crearea acestor albieri în suprafața uneltei se datorează nu doar unei folosiri intense, cât și caracterului organizat al orientării striurilor, determinat de executarea gesturilor mereu pe aceeași direcție. Faptul că striurile sunt înguste și au pătruns prin partea superioară a suprafeței piesei dovedește că piesele ce au acționat asupra sa aveau o parte activă liniară și erau confecționate dintr-o materie primă cu o duritate ridicată. Din acest motiv considerăm că unealta studiată a putut servi la ascuțirea/reascuțirea părții active a unor obiecte precum topoarele sau piesele de tip *herminette*.

### *B. 4. Lustruitor*

Piesa s-a conservat în foarte bună stare. Are o formă triunghiulară neregulată. Ca suport a fost folosită o rocă în forma naturală, fără nici un fel de intervenție în vederea prelucrării. Urmele de utilizare se prezintă sub forma unor striuri fine, transversale, dispuse organizat. Acestea au fost observate pe două dintre laturi, zonele asupra cărora s-a exercitat acțiunea aplatizându-se (Pl. 2/9).

## *C. Varia*

### *C.1. Piese fără urme de utilizare*

Exemplarul din acest tip (D – 7,1 cm), foarte bine conservat, are forma este circulară (Pl. 2/6). Pe suprafața sa nu au fost observate urme de utilizare. Un asemenea exemplar putea funcționa fie ca percutor, fie ca frecător.

### C.2. Piese neîncadrate tipologic

Piesa se prezintă în bună stare de conservare (D – 7 cm) și are forma ovală (Pl. 2/7). Întreaga suprafață este acoperită de concrețiuni, ceea ce maschează posibilele urme de confecționare și utilizare. Forma aplatizată a uneia dintre fețe poate sugera folosirea ca frecător, în vreme ce marginile la rându-le ușor aplatizate pot datora acest aspect utilizării drept lustruitor.

### Piese de materii dure animale

Lotul de piese de materii dure animale este foarte redus numeric, fiind compus din doar trei exemplare, ce urmează a fi descrise în rândurile următoare.

#### 1. Rază corn cerb (Pl. 6/5)

Context: Baia–Tell Hg 1961, SI, □ 6; - 1,40-1,60 m.

Dimensiuni: L – 15 cm; diam. EP – 3,1 cm.

Piesa se află în stare bună de conservare și constituie o rază desprinsă din coroana cerbului. Detașarea suportului de coroană s-a realizat prin percuție directă lansată și fracturare în zona extremității proximale. Extremitatea distală este tocită și prezintă un lustru vizibil. Cel mai probabil, aceste urme s-au format în momentul scormonirii pământului de către cerb, fenomen atestat adesea în studiul acestui tip de piesă<sup>5</sup>. Gradul de uzură, destul de ridicat, ne determină să presupunem și o posibilă utilizare ca plantator. Nu au fost identificate urme de prelucrare. Într-o zonă situată în partea mediană a fost observată o urmă transversală creată prin tăiere. Forma și amplasamentul urmei sugerează o intenție de segmentare ce nu a fost finalizată.

#### 2. Spatulă (Pl. 6/1-4)

Context: Baia–Tell Hg 1961, SI, □ 8; - 2,20-2,40 m.

Dimensiuni: L – 9 cm; l – 1,9 cm; gros. – 0,3 cm.

Piesa se prezintă într-o bună stare de conservare. Suportul utilizat este reprezentat de o coastă provenită de la un mamifer de talie mare și a fost obținut prin *bipartition*. Fasonajul a constat într-un raclaj executat longitudinal pe fața superioară și transversal pe cea inferioară. Marginile au fost regularizate printr-o abraziune fină. La ambele extremități au fost amenajate prin abraziune părți active. Utilizarea este vizibilă prin intermediul lustrului și a unei tociri nu foarte pronunțată.

#### 3. Mâner (Pl. 6/6-7)

Context: Baia–Tell Hg 1961, SI, □ 3-4; - 1,55 -1,75 m.

Dimensiuni: L.p. – 8 cm; diam. – 3,9 cm; diam. perf. – 1,9 cm.

---

<sup>5</sup> Provenzano 2001, 135.

Piesa s-a conservat în stare fragmentară, păstrându-se doar una dintre extremități. Suportul este reprezentat de un fragment din trunchiul coroanei cerbului. Extremitatea păstrată ne oferă indicii cu privire la maniera de obținere a suportului, aceasta prezentând urme de tăiere. Suprafața exterioară a fost curățată prin *raclage* și tehnica *tailleur au canif*<sup>6</sup>. La nivelul acesteia, a fost curățat țesutul spongios astfel încât să fie obținută o perforație circulară. În partea mediană s-a realizat o altă perforație de formă rectangulară. De altfel, în zona acesteia s-a produs spargerea piesei.

### Piese de silex

Lotul de piese de silex provenite de pe urma cercetărilor arheologice desfășurate în *tell*-ul de la Baia este compus din 82 exemplare. Acesta poate fi considerat nereprezentativ din punctul de vedere al capacității de redare a tuturor etapelor de prelucrare (lanțului operator). În mod evident ne aflăm în fața unei maniere selective de colectare a pieselor de silex, voită sau determinată de tehnicile de săpătură arheologică aplicate în cadrul acestei cercetări. Rezultatul acestui fapt se reflectă în seria studiată, în cadrul căreia din cele 82 exemplare, 80 constituie piese finite. Acest aspect reduce din capacitatea informațională a lotului în ceea ce privește strategiile tehnologice abordate pentru prelucrarea silexului în așezarea de la Baia. Cu toate acestea, studiul său a relevat informații importante legate de subiecte precum materia primă utilizată, tipurile confecționate și altele ce urmează a fi prezentate detaliat în rândurile următoare.

Marcarea materialului arheologic strict prin notarea numărului caroului în care au apărut diversele piese, coroborat cu lipsa atât a unor planuri, cât și a unor înregistrări care să conțină descrierea situațiilor arheologice, a împiedicat realizarea unei discuții legate de stabilirea și interpretarea locului ocupat de piesele de silex în complexele arheologice.

### Materia primă utilizată

Tipurile de materie primă folosite pentru obținerea pieselor asupra cărora s-a aplecat acest studiu au fost determinate la nivel microscopic. Dintre criteriile urmărite menționăm: culoarea, textura și aspectul.

Principala materie primă este reprezentată de așa-numitul silex *balcanic*, utilizat pentru 76 exemplare (92,68%). Acesta prezintă culoarea maroniu (în diferite nuanțe), un aspect mat și o textură fină. De altfel, atât acest tip, cât și varietățile sale au fost prezentate și descrise în mai multe rânduri în cadrul literaturii de specialitate<sup>7</sup>.

<sup>6</sup> Averbough, Provenzano 1998-1999, 17-18, 25/Fig. 12.

<sup>7</sup> Frânculeasa, Niță 2006-2007, 140; Bonsall *et alii* 2010, 10; Furestier, Mihail 2011, 366; Niță, Ștefan 2011, 196; Gurova 2011, 98; Gurova 2012, 16 și urm.



Fig. 1. Tipuri de materie primă utilizate pentru obținerea pieselor de silex din *tell*-ul de la Baia: 1-2, 5. Silex *balcanic*; 3. Calcar; 4. Silex cenușiu / *Types of raw material used for obtaining flint items in the tell-settlement in Baia: 1-2, 5. Balkan flint; 3. Limestone; 4. Grey flint.*

Un alt tip de materie primă identificat este reprezentat de un silex cenușiu în interiorul căruia sunt vizibile incluziuni de culoare albă. Acesta are un aspect mat, uneori ușor translucid pe margini și o textură medie. În materialul pe care l-am avut spre studiu am putut observa că a fost utilizat doar pentru debitajul unor așchii.

Două piese au fost debitate din calcar. Ambele au un aspect mat și o textură grosieră. Culoarea este gri într-un caz și cafeniu în cel de al doilea.

### Producția suporturilor

În cadrul demersului de producere a suporturilor pentru viitoarele piese predomină într-un mod covârșitor exemplarele laminare (76 ex. - 92,68%).

Cu două excepții (piesele din calcar), toate au fost realizate din silex *balcanic*. Cele mai multe prezintă un profil transversal trapezoidal (41 ex. - 53,94%), fiind urmate de

către cele cu un profil triunghiular (15 ex. - 19,73%). Pentru exemplarele trapezoidale a fost sesizată o dispunere relativ echilibrată a nervurilor, cu o ușoară superioritate a celor paralele și sub-paralele (18) față de cele convergente și divergente (11).

Din punctul de vedere al dimensiunilor, am înregistrat o variabilitate ridicată (Fig. 2) ce poate constitui o dovadă a unor opțiuni tehnice variate în demersul de producere a suporturilor laminare. Nu am avut în vedere lungimea în analiza dimensiunilor întrucât, cu excepția a patru exemplare întregi și două fragmente distale, restul s-au conservat sub forma unor fragmente meziale (37) și proximale (31).

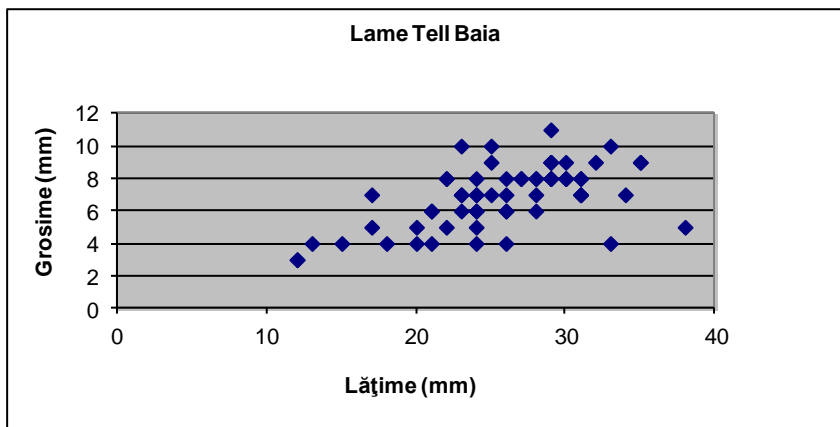


Fig. 2. Reprezentarea raportului lățime/grosime pentru lamele din seria provenită din tell-ul de la Baia / Width/thickness ratio for the blades discovered in the tell-settlement in Baia.

Majoritatea lamelor provin din etapa de plin debitaj, însă am înregistrat și prezența unor produși ce corespund etapelor de pregătire a exploatării nucleelor (Fig. 3) (Pl. 10/4; 11/6; 14/4).

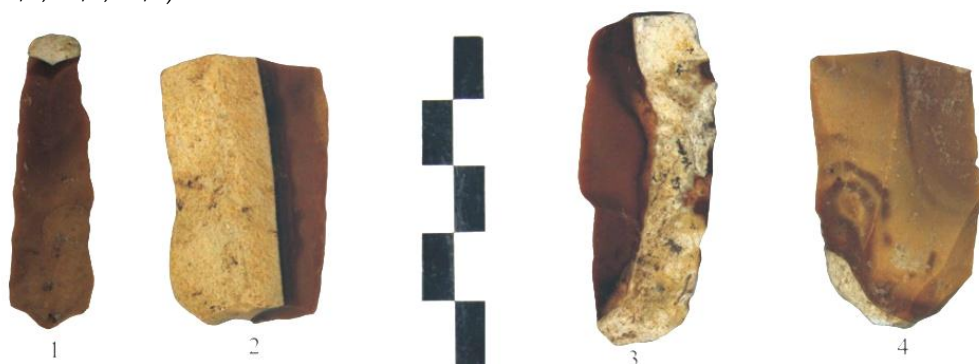


Fig. 3. Lame din etapa de pregătire a exploatării nucleului / Blades from core preparation stage.



Observațiile realizate pe exemplarele ce au păstrat extremitatea proximală au scos în evidență în cele mai multe cazuri existența unor taloane netede, cu grosimi și lățimi de dimensiuni apreciabile. De cele mai multe ori bulbul este difuz. Mai ales la acele piese cu lungimi situate între 8-15 cm este vizibil profilul longitudinal arcuit (Pl. 7/6; 12/3). Toate aceste caracteristici constituie argumente pentru practicarea unui debitaj prin percuzie indirectă, ce se realiza cel mai adesea cu o amenajare inițială a planului de lovire.

În mică măsură a fost atestată aplicarea percuziei executată cu percutor cu duritate scăzută, demonstrată prin prezența unor exemplare (Pl. 14/1) relativ subțiri, cu un talon neted de mici dimensiuni, bulb puțin vizibil și o înclinare dată de unghiul format între talon și axul de debitaj situată destul de mult sub 90°. De asemenea, identificarea unor produși (Pl. 8/7; 11/3; 14/2) cu o grosime mai mare, prezentând un talon neted sau fațetat, foarte lat, bulb proeminent și urme vizibile ale impactului la nivelul talonului pot indica utilizarea percuziei directe dure. Un singur exemplar, un fragment mezial (Pl. 14/5), pare să indice prin paralelismul extrem de ridicat al nervurilor, profilul longitudinal perfect rectiliniu dar și prin dimensiuni, (l - 11 mm; gros. - 2 mm) practicarea presiunii.

Mult mai slab reprezentată (patru piese) este categoria așchiilor (Fig. 5; Pl. 17/5-6). Trei sunt dintr-un silex cenușiu cu incluziuni de culoare albă, iar cea de a patra dintr-un silex ce prezintă similitudini cu cel *balcanic*. Cu o singură excepție constituie exemplare întregi. O primă așchie, ce are întreaga suprafață a feței superioară acoperită de cortex, provine din etapa de pregătire a exploatării nucleului. Celelalte au fost debitate pe parcursul acțiunii de reamenajare a nucleului. Toate cele patru piese prezintă lungime redusă, grosime pronunțată, talon neted, bulb proeminent și un aspect neregulat al feței superioare, fiind obținute prin aplicarea tehnicii percuziei directe dure.

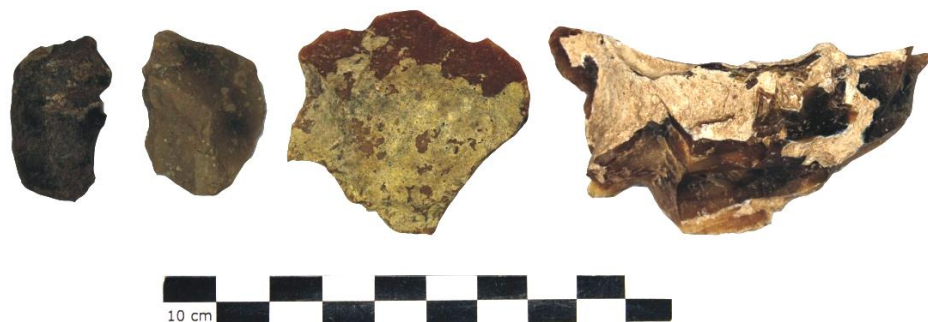


Fig. 4. Așchiile din seria de piese de silex din tell-ul de la Baia / Splinters discovered in the tell-settlement in Baia.

<sup>8</sup> Furestier 2007, 37-38.

## Tipologia

**Gratoare** (Fig. 5; Pl. 6-10). Acest tip constituie prezența cea mai numeroasă în cadrul lotului de piese de silex provenit din așezarea gumelnițeană de la Baia (28 ex.–36,25%). Piese studiate constituie gratoare simple.

Majoritatea au fost amenajate pe lame prezentând o secțiune transversală trapezoidală (19) (Pl. 7/1, 5-7; 8; 9/1; 10/1, 6) sau triunghiulară (9) (Pl. 9/2-5). Cele mai multe suporturi (20) sunt lame cu marginile retușate (Pl. 7/1-3; 5-6; 8/1, 3-4; 9/2, 5), restul prezentând retușe de utilizare (Pl. 7/7; 8/6-7; 9/1, 4; 10/5-6; 11/4). Cel mai adesea au fost preferate fragmente proximale, însă câteva au fost confecționate și pe fragmente meziale. Majoritatea prezintă un talon neted, rareori fiind sesizată și existența unora fațetate.

Tabel 1. Tipurile de piese identificate în seria din *tell*-ul de la Baia și reprezentarea lor numerică / *Item types identified at the tell-settlement in Baia and their numerical representation*

| Tip                            | Număr       |
|--------------------------------|-------------|
| Gratoar                        | 29 (36,25%) |
| Piesă cu retuș de utilizare    | 23 (28,75%) |
| Piesă cu retuș lateral         | 13 (16,25%) |
| Piese de tip <i>troncature</i> | 8 (10%)     |
| <i>Pièce esquillée</i>         | 7 (8,75%)   |
| Total                          | 80          |

Lungimea exemplarelor întregi se plasează între 4 și 12 cm, această variabilitate ridicată putând fi pusă pe seama reamenajării frontului atunci când uzura pronunțată îi diminuează eficiența. Prin această acțiune se reducea automat din lungimea suportului, iar prezența în cadrul seriei a unor piese aflate în diferite stadii ale utilizării determină acest interval larg în care se situează lungimea pieselor.

Frontul prezintă o formă convexă, fiind amenajat prin retușe directe, abrupte, cu o întindere lungă și morfologie decortăată. Exemplarele cărora le-au servit ca suport lame retușate, prezintă asemenea intervenții pe ambele margini. În doar două cazuri o margine a fost retușată, iar cealaltă prezintă retușe de utilizare. Retușele sunt directe, rectilinii, foarte rar ușor convexe, semi-abrupte, cu o morfologie decortăată și doar izolat scalariformă. Una dintre aceste piese prezintă la extremitatea proximală o zonă puternic retușată, compusă din retușe directe, concave, foarte lungi, cu o morfologie scalariformă (Pl. 11/2), executate cu scopul de a reduce din volumul piesei în acea zonă, cel mai probabil cu scopul de a facilita atașarea la un mâner.

Urmele de uzură sunt vizibile atât pe front, cât și pe margini și se prezintă sub forma tocirii (Pl. 7/2) mai mult sau mai puțin pronunțată sau a unor desprinderi de așchii cu dimensiuni ce au fost influențate de caracteristicile materiilor prime asupra cărora s-a exercitat acțiunea gratoarelor.

Cinci exemplare prezintă fracturi de tipul *coup de burin* (Pl. 8/4; 9/5-6; 10/2; 17/1) ce au determinat detașarea unor fragmente apreciabile din corpul lor. Două dintre ele prezintă urme de uzură pe partea activă a burinului sub forma tocirii, însă celelalte sunt neutilizate, ceea ce ne determină să considerăm că nu toate aceste *coups de burin* au constituit acțiuni voluntare, unele putând reprezenta accidente.



Fig. 5. Gratoare / End-scrapers.

*Piesele cu retuș de utilizare* (Fig. 6) reprezintă al doilea grup în funcție de reprezentarea numerică în cadrul seriei de la Baia (21 ex. – 28,75%).

Cu două excepții confecționate pe așchii, restul pieselor sunt pe suport de lamă. Dintre acestea din urmă doar una este din calcar, pentru celelalte servind ca materie primă silexul *balcanic*.

Cele mai multe (11) au fost amenajate pe fragmente meziale (Planșa 14.5-8, 10-12), cele proximale (6) (Pl. 14/1-3) și distale (2) (Pl. 14/9) fiind utilizate în mai mică măsură. Lama cu profil transversal trapezoidal are cea mai bună reprezentare (16).

Au fost folosite atât lamele provenite din plin debitaj, cât și cele din etapa de pregătire a nucleului.

Un exemplar mezial a fost retușat la extremitatea uneia dintre margini direct, convex, continuu, semi-abrupt și decorticat (Pl. 13/3). În felul acesta s-a redus din volumul piesei în respectiva zonă, foarte probabil scopul fiind de a facilita atașarea la un mâner.

Pe două exemplare au fost executate *coups de burin* (Pl. 16/4) ce au provocat un grad avansat de deteriorare, tipul de burin obținut astfel fiind pe spărtură (*burin d'angle sur cassure*).

Urmele de utilizare sunt vizibile pe ambele margini și se prezintă sub forma unor desprinderi de microașchii, cu o dispunere mai mult sau mai puțin regulată, în funcție de materialul asupra cărora au intervenit și intensitatea gestului executat.



Fig. 6. Lame cu retușe de utilizare / Blades with utilisation retouches.

*Piesele cu retuș lateral* se prezintă în număr de 13 (16,25%) (Fig. 7). Materia primă utilizată pentru obținerea acestora a fost silexul balcanic, majoritatea fiind reprezentată de lame cu profilul transversal trapezoidal. Cele mai multe constituie fragmente proximale de lame (în cadrul cărora am înregistrat o variabilitate ridicată a lungimii, acestea situându-se între 50 și 159 mm (Pl. 12/1-3; Pl. 13/1, 5), restul, cu o singură excepție (fragment mezial) (Pl. 13/4), conservându-se într-o stare relativ precară.

Un singur exemplar a fost amenajat pe o lamă provenită din etapa de pregătire a nucleului, celelalte având ca suport lame din etapa de plin debitaj.

Cel mai adesea a fost înregistrată retușarea ambelor margini, caracterizată prin retușe directe, totale, semi-abrupte, rectilinii și o morfologie decortăată (Pl. 12/1-2). Doar piesa din etapa de pregătire a nucleului a fost retușată pe o singură margine, însă într-o manieră discontinuă.

O modalitate diferită de retușare a fost sesizată la piesa cu cea mai mare lungime din această serie (159 mm) (Pl. 12/3): în zona extremității distale (nepăstrată în totalitate) retușarea, realizată pe ambele margini, este directă, rectilinie, semi-abruptă și decortăată, la nivelul zonei meziale se întrerupe cea directă și continuă într-o manieră inversă, pentru ca la nivelul extremității proximale să lipsească cu desăvârșire.

Două piese prezintă pe lângă retușarea destinată a pregăti partea activă și o retușare menită a facilita prinderea la un mâner. Cele două vizează părți diferite din corpul piesei și nefiind realizate în maniere similare le vom descrie separat. În cazul primului exemplar (Pl. 13/1) amenajarea a fost executată la extremitatea proximală și a constat în realizarea unor retușe directe, lungi, parțial convexe, abrupte și decortăate. Prin această acțiune s-a produs eliminarea talonului și reducerea la aproximativ jumătate a lății inițiale. În cazul celui de al doilea (Pl. 13/4), retușarea pentru facilitarea atașării la mâner a vizat întreaga lungime a uneia dintre margini, retușele fiind alternante, totale, atât scurte, cât și lungi, razante și scalariforme. În felul acesta s-a obținut o reducere a grosimii pe marginea respectivă. Această modalitate de atașare la mâner este explicată prin urmele de utilizare formate pe cealaltă margine. Pe aceasta s-a putut observa existența unui lustru oblic, bifacial specific lamelor folosite pentru recoltarea cerealelor. Situații similare au fost identificate și în alte serii de piese de silex gumelnițene<sup>9</sup>. Disponerea lustrului este întreruptă de amenajarea uneia dintre extremități sub forma unei troncuri, produsă ulterior fracturării piesei cu retuș marginal.

Pe una dintre aceste piese (Pl. 16/1) au fost executate *coups de burin* ce au determinat deteriorarea aproape totală a uneia dintre margini și a jumătate din cealaltă, tipul de burin obținut astfel fiind pe spărtură (*burin d'angle sur cassure*).

Pe marginile unora dintre piese este vizibilă uzura, prezentă sub forme diferite. Unele margini sunt tocite, având un aspect rotunjit uniform, în vreme ce altele prezintă desprinderi de așchii de dimensiuni variabile, ceea ce le conferă un aspect crestat. Acestea din urmă au fost create prin acțiunea asupra unor materii prime cu duritate ridicată (ex. materii dure animale).

În cadrul acestei serii se regăsesc și alte tipuri, mai slab reprezentate numeric: piese de tip *troncature* (8 ex. - 10%) și *pièces esquillées* (7 ex. - 8,75%).

<sup>9</sup> Manolakakis 2005, Pl. 8/1; 35/4; Furestier, Mihail, 2011, 377.



Fig. 7. Piese cu retuș marginal / *Pieces with marginal retouches.*

Cu o singură excepție (calcar), piesele de tip *troncature* (Fig. 8/1-2) au fost confecționate din silex balcanic. Tipul de suport preferat a fost lama cu profil transversal trapezoidal cu marginile retușate sau prezentând retușe de utilizare (Pl. 9/7). De asemenea, fragmentele proximale au constituit elementul cel mai apreciat pentru amenajarea acestui tip.

Cele mai multe reprezintă troncaturi normale, însă au fost identificate și unele oblice (Pl. 7/4; 8/5) sau ușor concave. Au fost pregătite prin retușe directe, continue, abrupte, cu o morfologie decortăată.



Fig. 8. 1-2. Piese de tip *troncature*; 3-4. *Pièce esquillée* / 1-2. *Truncations*; 3-4. *Splintered pieces*.

Exemplarele din tipul *pièce esquillée* (Fig. 9/3-4; Pl. 15), realizate în totalitate din silex balcanic, sunt majoritatea (5) pe suport reprezentat de piasă reutilizată (gratoar), tendință observată și în alte loturi de piese de silex<sup>10</sup>. Celelalte două piese s-au conservat într-o stare precară, astfel încât nu am putut determina cu exactitate tipul de suport (unele fragmente de nervuri păstrate par indica folosirea unor suporturi de laminare). În special pe fața inferioară se poate observa retușul de tip vibrat specific acestui tip<sup>11</sup>.

### Observații finale

Fără a constitui un eșantion cu adevărat reprezentativ în ceea ce privește reconstituirea completă a întregii înlanțuiri de gesturi legate de producerea și folosirea pieselor de silex, lotul descoperit în *tell*-ul de la Baia oferă totuși anumite

<sup>10</sup> Furestier, Mihail, 2011, 376.

<sup>11</sup> Binder 1987, 75; Furestier 2007, 43.

date ce se vor putea dovedi utile într-o viitoare analiză la scară mai largă asupra acestui subiect.

Preponderența utilizării silexului *balcanic* reprezintă o caracteristică a seriilor gumelnițene, chiar și pentru cele de la nord de Dunăre, însă în cazul celei de Baia surprinde totuși procentul covârșitor al acestuia. Neavând la dispoziție prea multe date despre săpătura arheologică desfășurată în acest punct, nu putem preciza dacă acest aspect se datorează strategiei comunităților preistorice sau unei maniere deficitare de colectare a materialului arheologic. Cunoscând însă prin studiul unor serii litice cioplite din situri gumelnițene învecinate<sup>12</sup> că alte tipuri de materie primă erau utilizate aproape exclusiv pentru debitajul așchiilor, prin urmare a unor piese de mai mici dimensiuni și astfel mai puțin vizibile, considerăm varianta unei colectări deficitare ca având un grad mai ridicat de probabilitate. Aceluiași motiv considerăm că i se datorează și ponderea aproape totală a suporturilor laminare comparativ cu cele de tip așchie.

Asupra locului în care se desfășura producția nu ne putem pronunța cu exactitate. Descoperirea așchiilor ce provin din etape de pregătire și întreținere pare a indica practicarea debitajului în așezare sau în apropierea acesteia. Însă aceste așchii au în vedere un silex mai slab calitativ, provenit probabil din zăcăminte locale de mici dimensiuni. Cât privește produșii laminari, realizați exclusiv din silex balcanic, ar fi lipsit de argumente în acest moment să emitem ipoteza unei producții locale. Atestarea pe scară largă a debitării lamelor din această materie primă prin percuție indirectă și circulația lor în întreg arealul gumelnițean de la sud de Dunăre<sup>13</sup>, face mai degrabă probabilă, ipoteza sosirii pe calea schimbului a unor asemenea exemplare și în zona de nord a fluviului.

Din punct de vedere tipologic, remarcăm slaba variabilitate, necaracteristică seriilor gumelnițene, chiar și celor mai reduse numeric. Avem în vedere în acest sens lipsa totală a unor tipuri frecvente în inventarul litic al culturii Gumelnița, cum ar fi: racloarele, vârfulurile și chiar topoarele. Trecând însă peste această observație, seria se încadrează foarte bine în specificul industriei cioplite gumelnițene<sup>14</sup>. Am putut sesiza că tipurile dominante sunt aceleași ca în oricare altă serie dintr-un sit al acestei culturi: gratoarele și lamele, în cele două forme binecunoscute: retușate sau cu retușe de utilizare. Cea mai mare parte a materialului prezintă urme de uzură, vizibile și la nivel macroscopic: tocire, lustru, desprinderi de așchii.

---

<sup>12</sup> Carozza *et alii* 2010, 14; Furestier, Mihail, 2011, 370.

<sup>13</sup> Manolakakis 2005, 266.

<sup>14</sup> Niță, Frânculeasa 2005, 43; Frânculeasa, Niță 2006-2007, 141; Hansen *et alii* 2008, 46; Furestier, Mihail 2011, 375.



Comunitățile gumelnițene au adoptat o manieră pragmatică de folosire a resurselor avute la dispoziție, aspect evidențiat din două perspective și în cadrul materialului de la Baia. Prima dintre ele este dată de introducerea în circuitul funcțional inclusiv a lamelor și așchiilor corticale transformate în gratoare, lame retușate sau folosite în stare brută. Un al doilea indiciu constă în reutilizarea unor piese: gratoare transformate în *pièce esquillée*, gratoare și lame retușate pe care au fost executate *coups de burin*, lamă retușată devenită *troncature*.

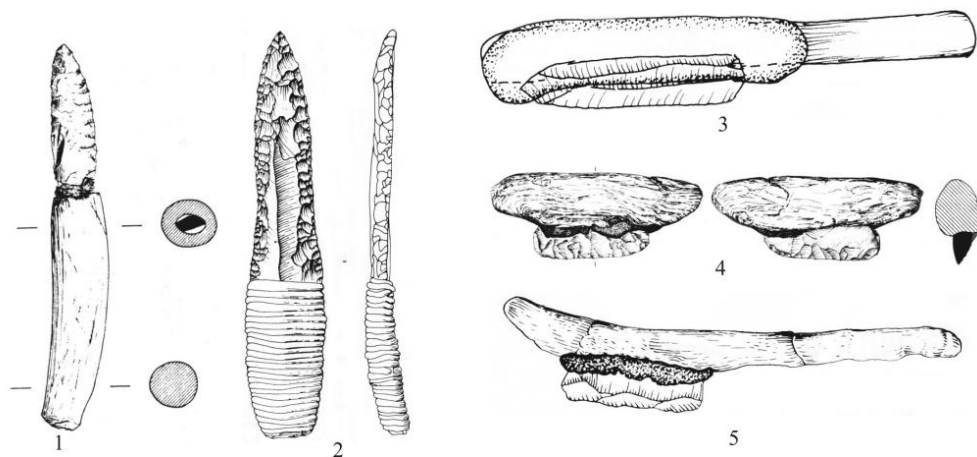


Fig. 9. Modalități de atașare la mâner similare urmelor identificate pe piesele de la Baia / *Manners of attaching to a handle similar to the traces identified on the items in Baia* (după / *according to Bar-Yosef 1987; Egloff 1987; Ramseyer 1987; Stordeur 1987*).

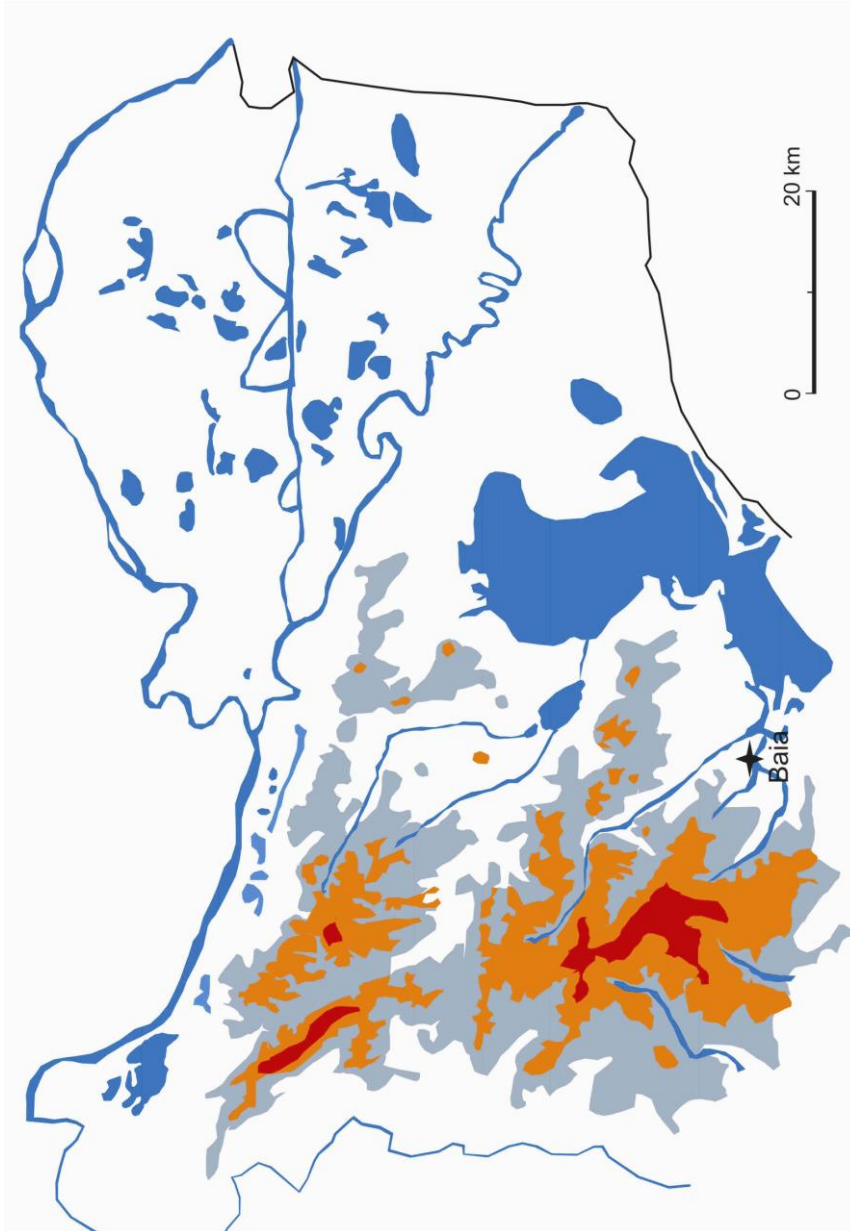
În ceea ce privește maniera de utilizare a pieselor de silex, lotul de la Baia a oferit dovezi pentru două tipuri de atașare la mâner. Primul a presupus retușarea intensă a extremității proximale, cu scopul de a reduce din lățimea suportului, atașarea mânerului realizându-se pe axul longitudinal al piesei (Fig. 9/1-2). Cel de al doilea s-a realizat prin retușarea puternică a uneia dintre laturi, în acest fel diminuându-se din grosimea în acea zonă, atașarea realizându-se pe axul transversal (Fig. 9/3-5). Acest din urmă tip corespunde de regulă pieselor ce prezintă lustru, creat cel mai adesea prin activități vizând recoltarea cerealelor, aspect menționat în publicații de specialitate<sup>15</sup>, dar vizibil și în seria în discuție.

<sup>15</sup> Ramseyer 1987, 215.

## Bibliografie

- Averbouh, A., Provenzano, N. 1998-1999, *Propositions pour une terminologie du travail préhistorique des matières osseuses. I. Les techniques*, Préhistoire Anthropologie Méditerranéennes 7-8, 5-27.
- Bar-Yosef, O. 1987, *Direct and indirect evidence for hafting in the Epi-Palaeolithic and Neolithic of the Southern Levant*, in Stordeur, D. (ed.), *La main et l'outil. Manches et emmanchements préhistoriques*, Lyon, 155-164.
- Berciu, D. 1955, *Așezarea neolitică de la Baia-Hamangia*, SCIV 6, 3-4, 541-542.
- Berciu, D. 1966, *Cultura Hamangia*, București.
- Binder, D. 1987, *Le Néolithique Ancien Provençal. Typologie et technologie des outillages lithiques*, XXIV<sup>e</sup> supplément à „Gallia Préhistoire”, Paris.
- Bonsall, C., Gurova, M., Hayward, C., Nachev, C., Pearce, N. 2010, *Characterization of «Balkan flint» artefacts from Bulgaria and the Iron Gates using LA-ICP-MS and EPMA*, Interdisciplinary studies, Sofia, 9-18.
- Carozza, L., Micu, C., Burens, A., Mihail, F., Carozza, J.-M., Florea, M., Ailincăi, S., Furestier, R., Haită, C., Bălășescu, A., Radu, V. 2010, *Le projet Delta du Danube: Société et environnement durant le néolithique et les âges des métaux dans le Delta du Danube*, Peuce, S.N. 8, 9-26.
- Egloff, M. 1987, *Emmanchements du Néolithique à l'Âge du Bronze dans les palafittes d'Auvernier (lac de Neuchâtel)* in Stordeur, D. (ed.), *La main et l'outil. Manches et emmanchements préhistoriques*, Lyon, 229-45.
- Frânculeasa, A., Niță, L. 2006-2007, *Le matériel lithique taillé de l'établissement énéolithique de Mălăieștii de Jos, département de Prahova. Quelques données préliminaires sur les découvertes des campagnes 2002-2005*, Annales d'Université „Valahia” Târgoviște, Section d'Archéologie et d'Histoire 8-9, 139-48.
- Furestier, R. 2007, *Les industries lithiques campaniformes du sud-est de la France*, BAR IS 1684, Oxford.
- Furestier, R., Mihail, F. 2011, *L'industrie lithique taillée de Taraschina*, in Carozza, L., Bem, C., Micu, C. (eds.), *Société et environnement dans la zone du Bas Danube durant le 5<sup>e</sup> millénaire avant notre ère*, Iași, 365-84.
- Gurova, M. 2011, *Prehistoric flint assemblages from Bulgaria: a raw material perspective*, CCDJ 28, 96-115.

- Gurova, M. 2012, *Balkan flint - fiction and/or trajectory to Neolithization: Evidence from Bulgaria*, Bulgarian e-Journal of Archaeology, 15-49.
- Hansen, S., Toderăș, M., Reingruber, A., Gatsov, I., Nedelcheva, P., Neef, R., Prange, M., Price, T. D., Wahl, J., Weninger, B., Wrobel, H., Wunderlich, J., Zidarov, P. 2008, *Der kupferzeitliche Siedlungschigel Măgura Gorgana bei Pietrele in der Walachei. Ergebnisse der Ausgrabungen im Sommer 2007*, Eurasia Antiqua 14, 19-100.
- Manolakakis, L. 2005, *Les industries lithiques énéolithiques de Bulgarie*, Verlag Marie Leidorf GmbH, Rahden/Westf.
- Morintz, S. 1962, *Tipuri de așezări și sisteme de fortificație și de împrejmuire în cultura Gumelnița*, SCIV 13, 2, 273-284.
- Niță, L., Frânculeasa, A. 2005, *Considerații asupra materialului litic cioplit descoperit în așezarea gumelnițeană de la Urlați (jud. Prahova)*, Argesis 14, 41-53.
- Niță, L., Ștefan, C. E. 2011, *Considerații privind materialul litic din așezarea de la Cunești-„Măgura Cuneștilor“ (jud. Călărași)*, SCIVA 62, 3-4, 195-208.
- Provenzano, N. 2001, *Les industries en os et bois de cervidés des Terramares Émiliennes*, Teză de doctorat, Université de Provence-Centre D'Aix.
- Ramseyer, D. 1987, *Emmanchements de l'outillage néolithiques de quelques stations littorales du canton de Fribourg (Suisse occ.)*, în Stordeu, D. (ed.), *La main et l'outil. Manches et emmanchements préhistoriques*, Lyon, 211-218.
- Ramseyer, D. 1993, *Fiche gaine de haches* in Camps-Fabrer, H., *Cahier VI: Elements recepteurs*, Editions du Cedarc, Treignes, 115-132.
- Stordeu, D., 1987, *Manches et emmanchements préhistoriques: quelques propositions préliminaires*, în Stordeu, D. (ed.), *La main et l'outil. Manches et emmanchements préhistoriques*, Lyon, 11-34.



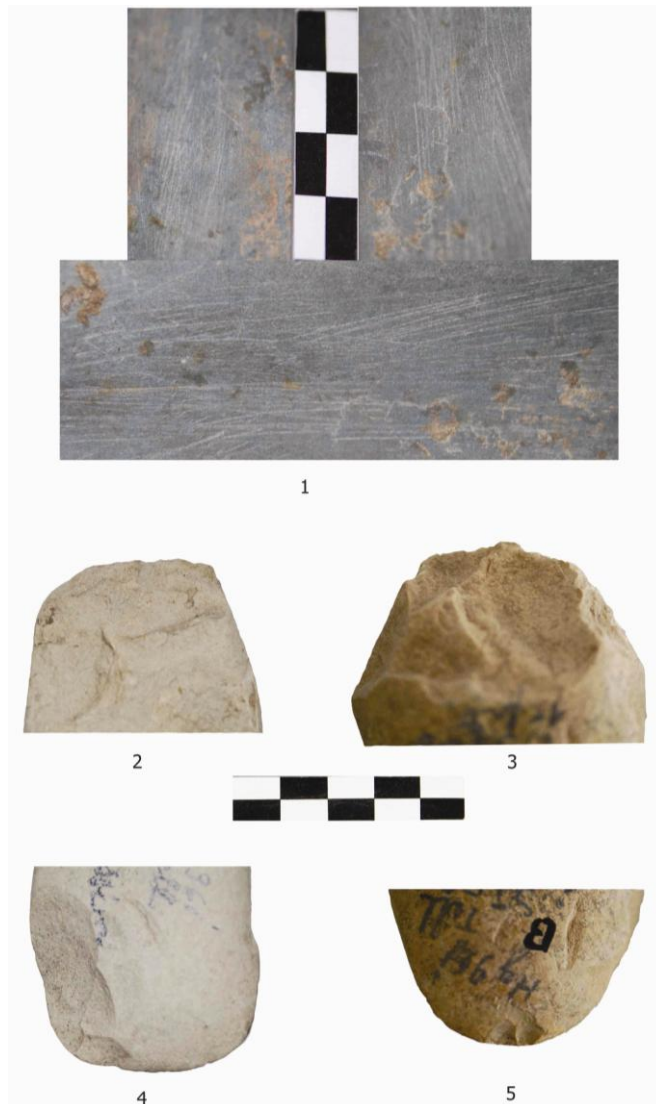
Pl. 1. Localizarea sitului gumelnițean de la Baia, jud. Tulcea / Position of the tell-settlement in Baia, Tulcea County



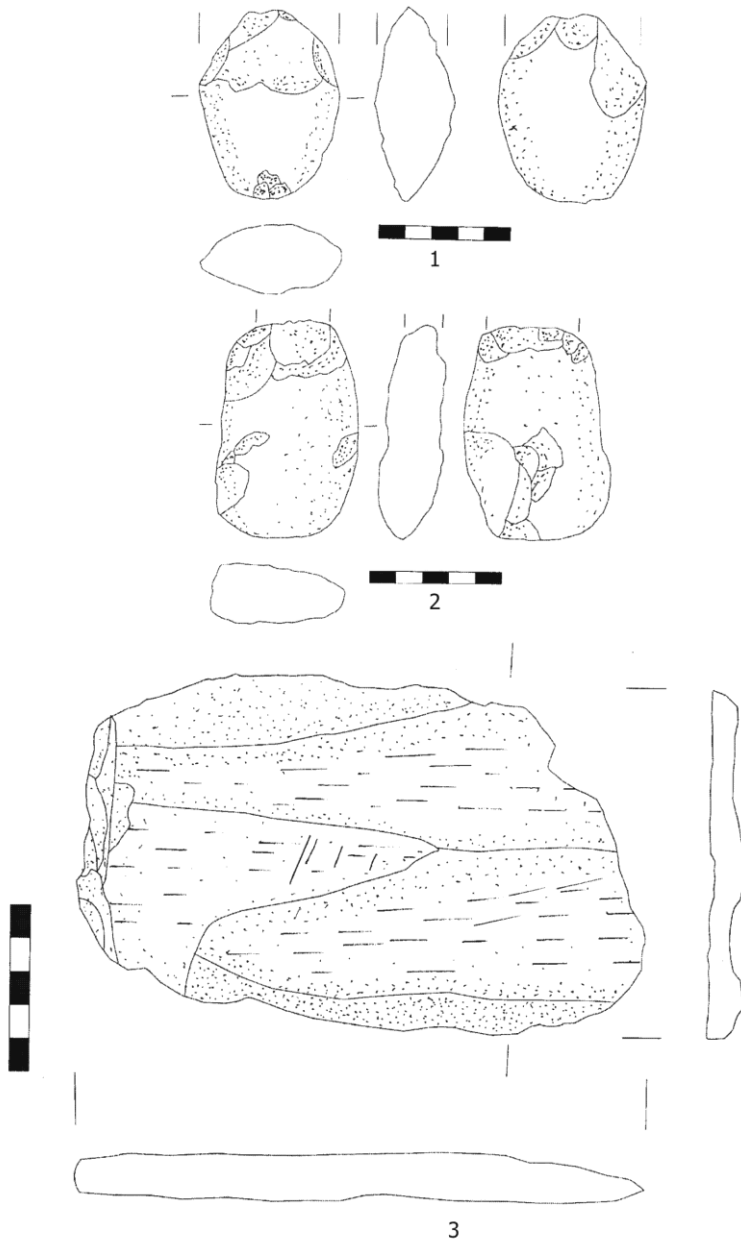
Pl. 2. Piese de piatră șlefuită descoperite în *tell*-ul gumelnițean de la Baia, jud. Tulcea / Polished stone pieces discovered in the *tell* settlement in Baia, Tulcea County.



Pl. 3. Piese de piatră șlefuită descoperite în *tell*-ul de la Baia, jud. Tulcea: 1-2. Topoare; 3. Piatră de ascuțit / Polished stone pieces discovered in the *tell* settlement in Baia, Tulcea County: 1-2. Axes; 3. Sharpening tool.

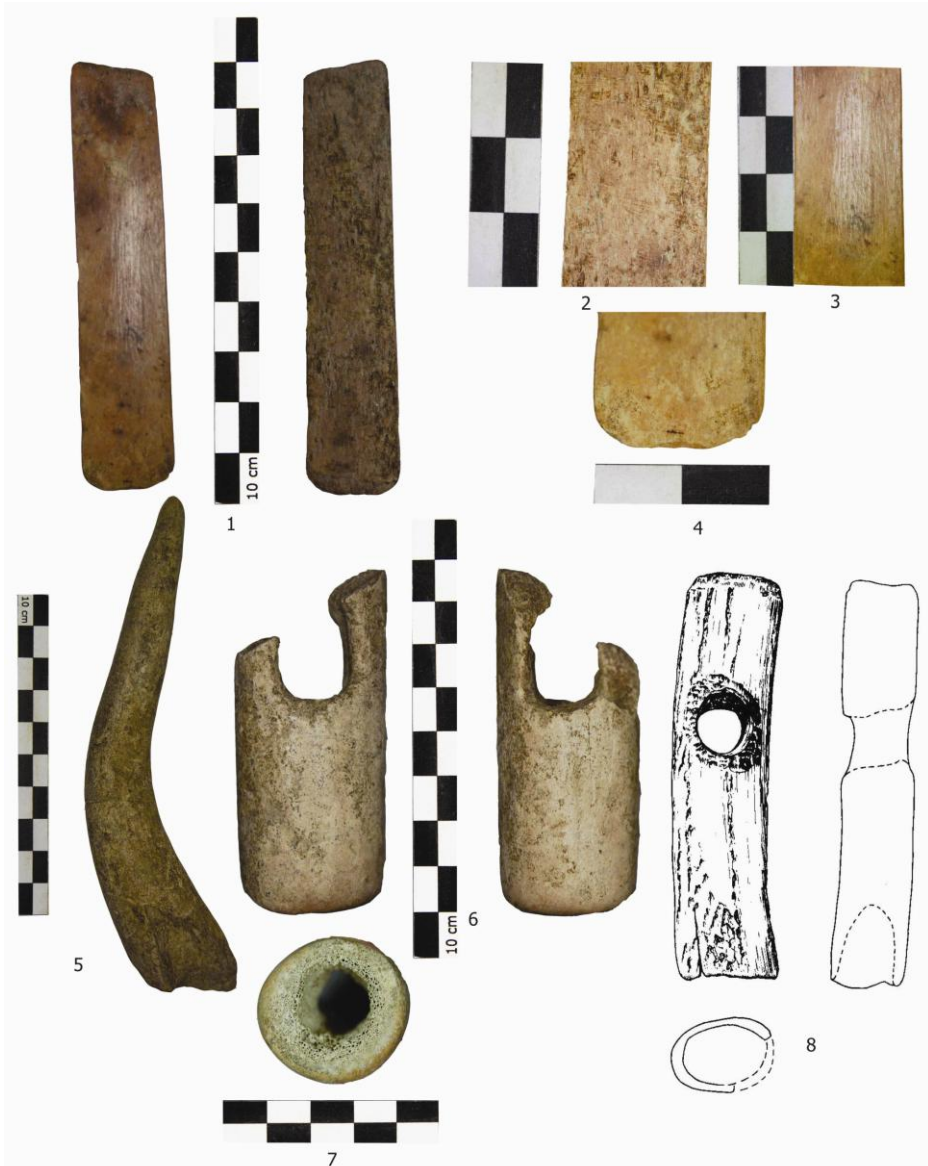


Pl. 4. Detalii de pe piese de piatră şlefuită descoperite în *tell*-ul de la Baia, jud. Tulcea: 1. Urme de utilizare de pe suprafaţa pietrei de ascuţit; 2-3. Negative ale desprinderilor de aşchii produse la nivelul extremităţilor proximale ale topoarelor; 4-5. Negative ale desprinderilor de aşchii produse la nivelul extremităţilor distale ale topoarelor / *Details of polished stone pieces discovered in the tell settlement in Baia, Tulcea county: 1. Utilisation traces on surface of the sharpening tool; 2-3. Negatives of the detachment of splinters produced at the proximal edges of the axes; 4-5. Negatives of of the detachment of the splinters produced at the distal edges of the axes.*

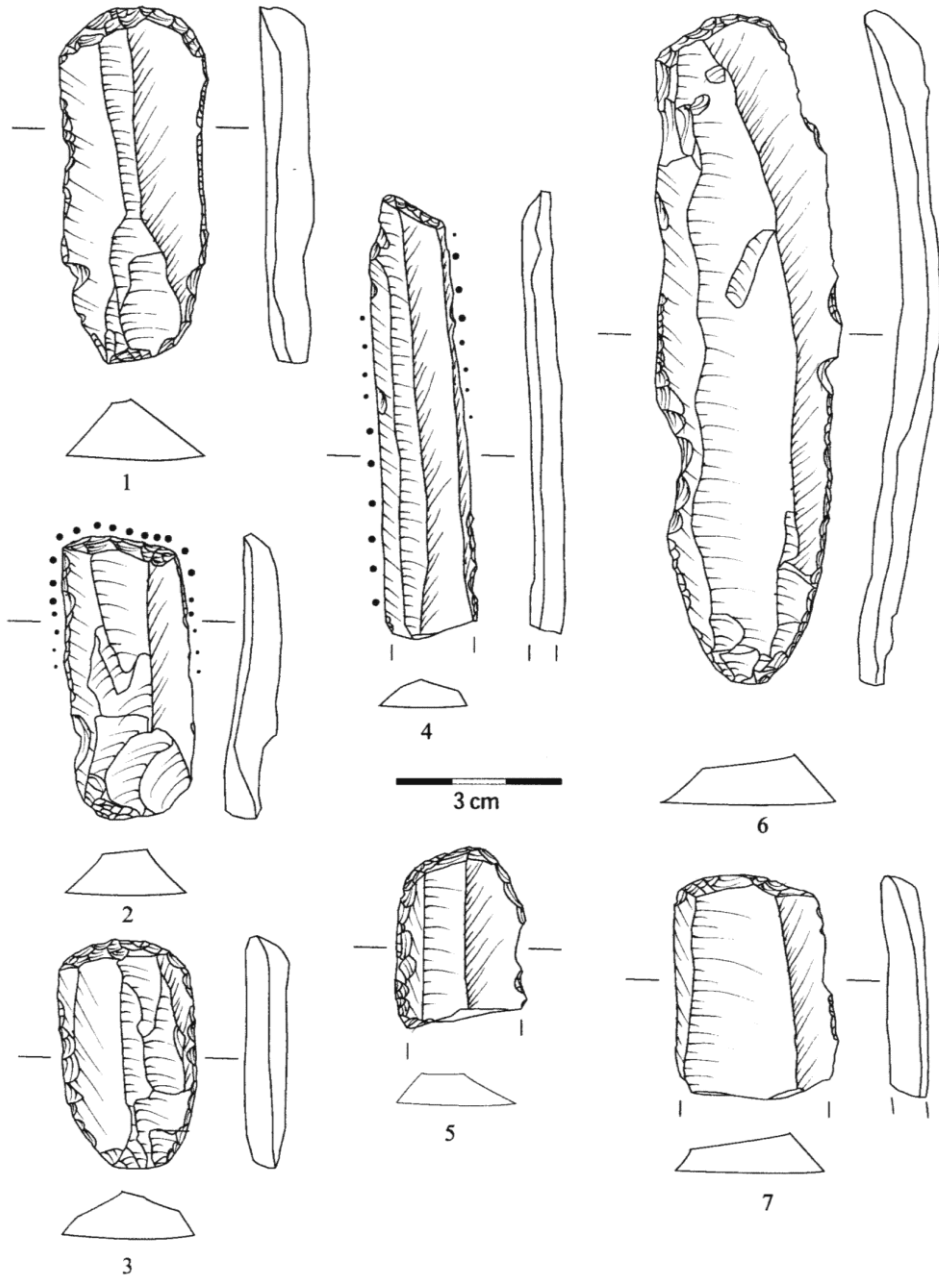


Pl. 5. Piese de piatră șlefuită descoperite în *tell*-ul de la Baia, jud. Tulcea: 1-2. Topoare; 3. Piatră ascuțit / Polished stone pieces discovered in the *tell*-settlement in Baia, Tulcea County: 1-2. Axes; 3. Sharpening tool.

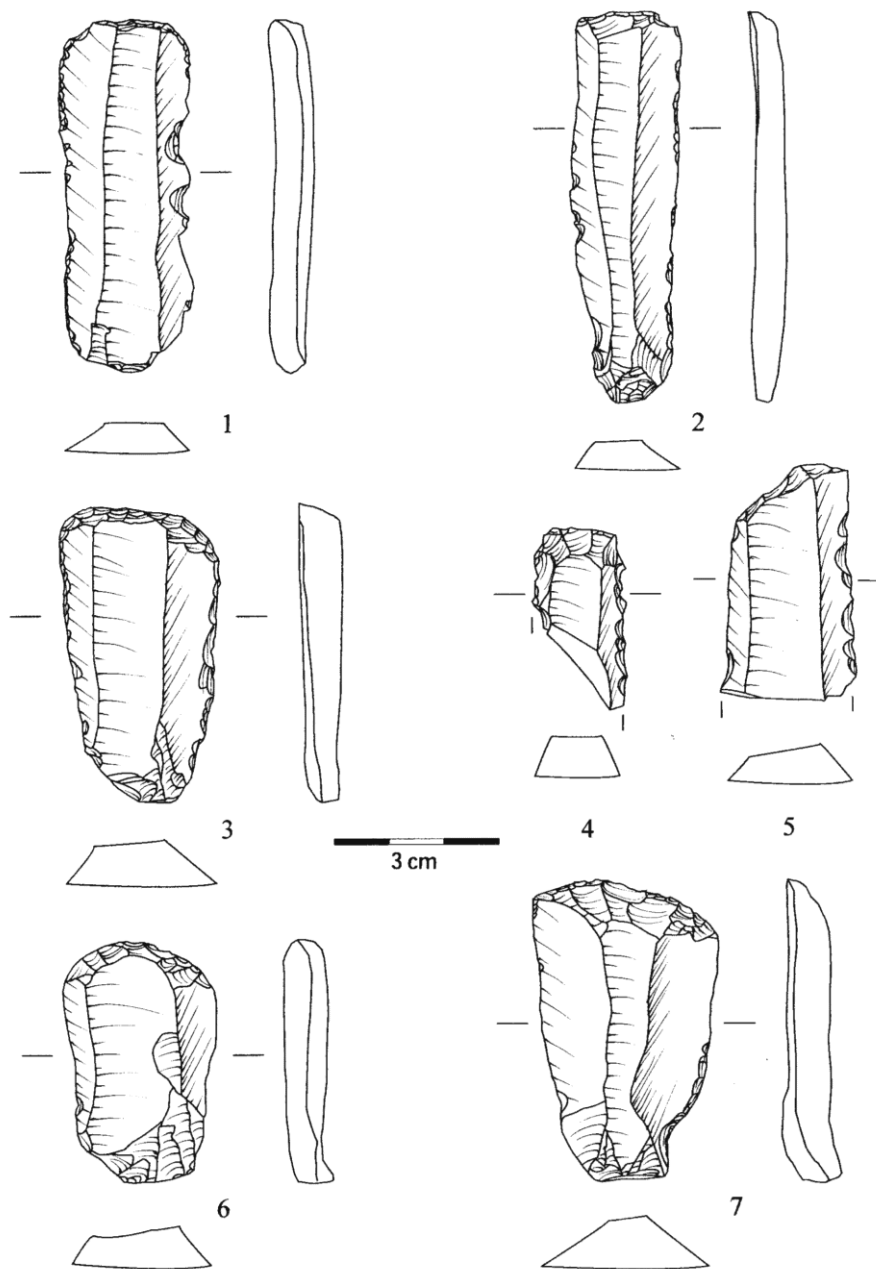




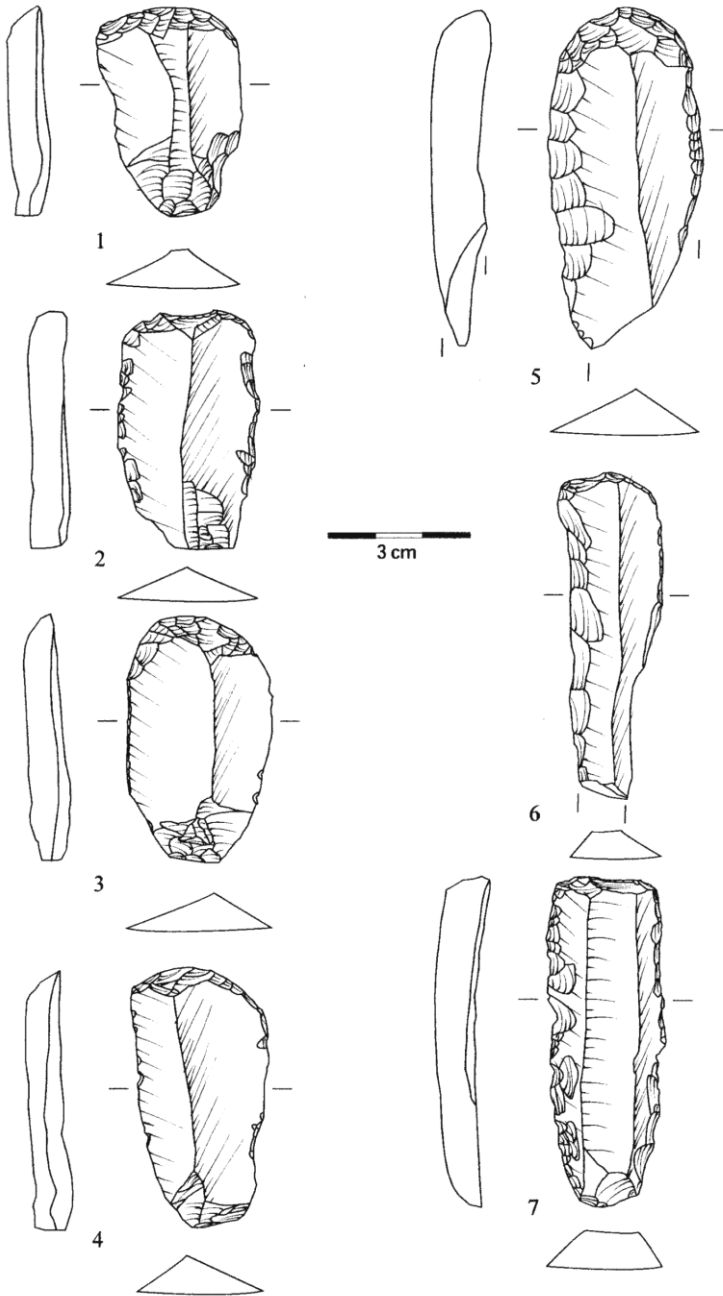
Pl. 6. Piese de materii dure animale: 1. Spatulă; 2. Detaliu față superioară spatulă; 3. Detaliu față inferioară spatulă; 4. Detaliu parte activă spatulă; 5. Rază corn cerb; 6. Mâner; 7. Perforație circulară mâner; 8. Analogie privind maniera de utilizare a mânerului de corn de cerb / *Osseous equipment: 1. Spatula; 2. Detail of spatula upper face; 3. Detail of spatula lower face; 4. Detail of the spatula active part; 5. Beam; 6. Handle; 7. Circular perforation of the handle; 8. Analogy regarding the manner of utilisation for the handle made of antler (după / according to Ramseyer 1993).*



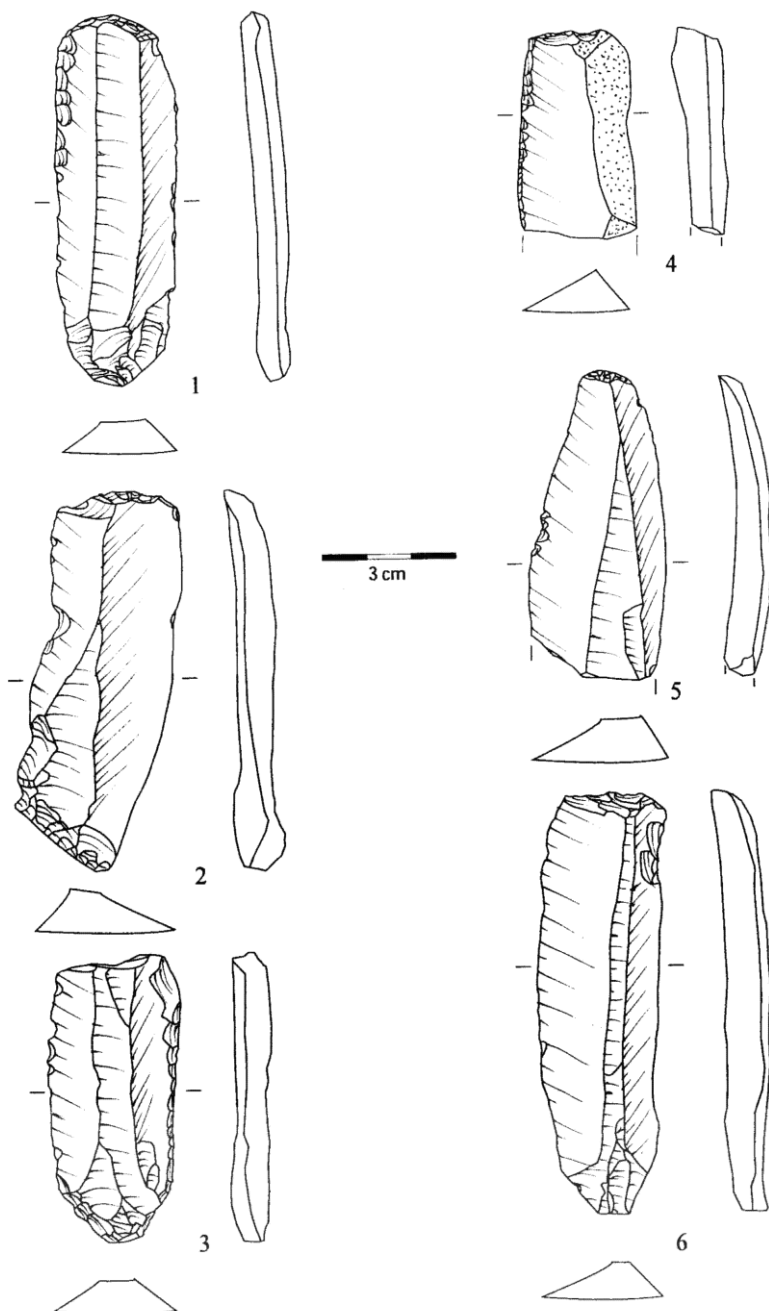
Pl. 7. Piese de tip gratoar (1-3; 5-7) și piese de tip troncată (4) / End-scrapers (1-3; 5-7) and truncations (4).



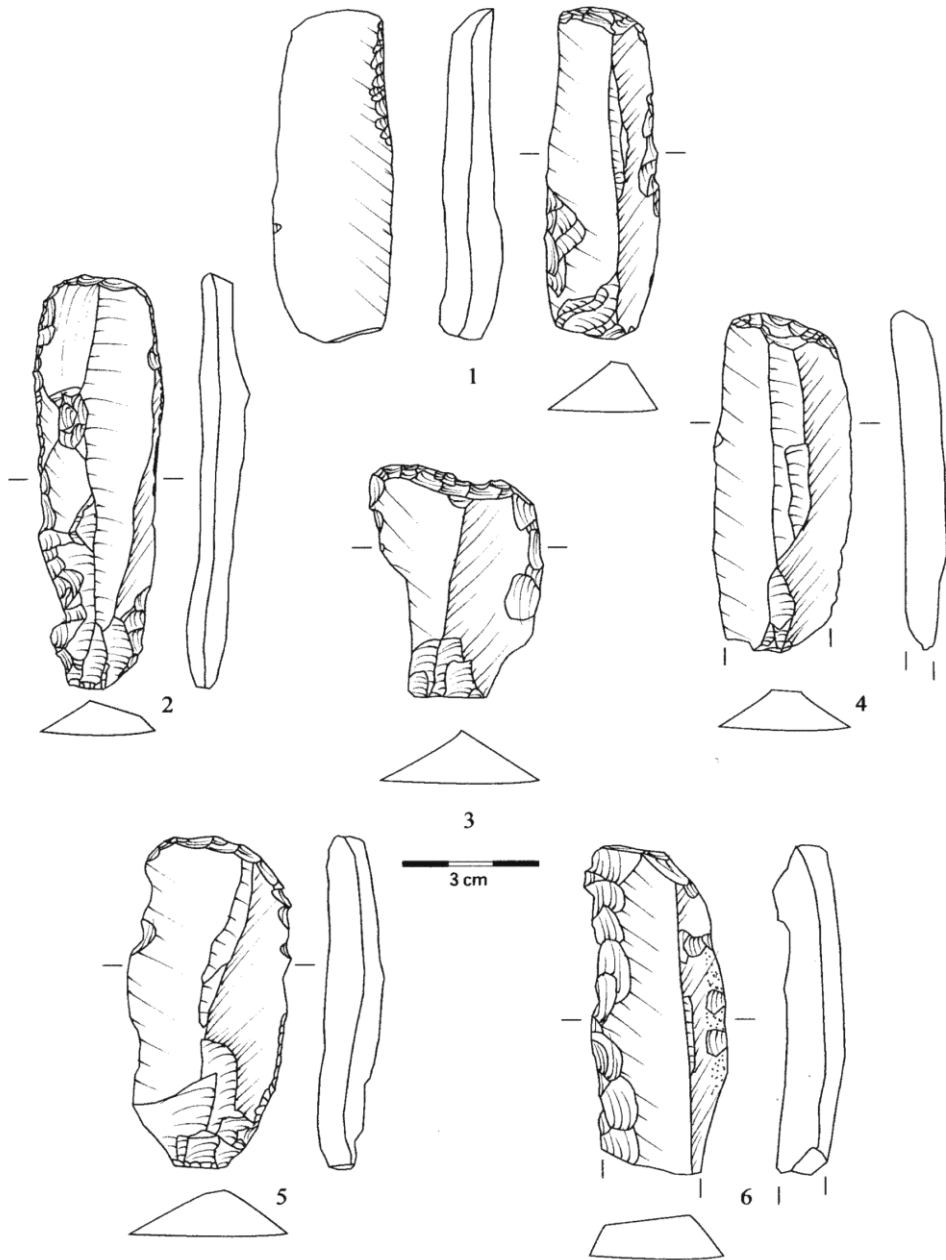
Pl. 8. Piese de tip gratoar (1-4; 6-7) și piese de tip troncatuare (5) / End-scrapers (1-4; 6-7) and truncations (5).



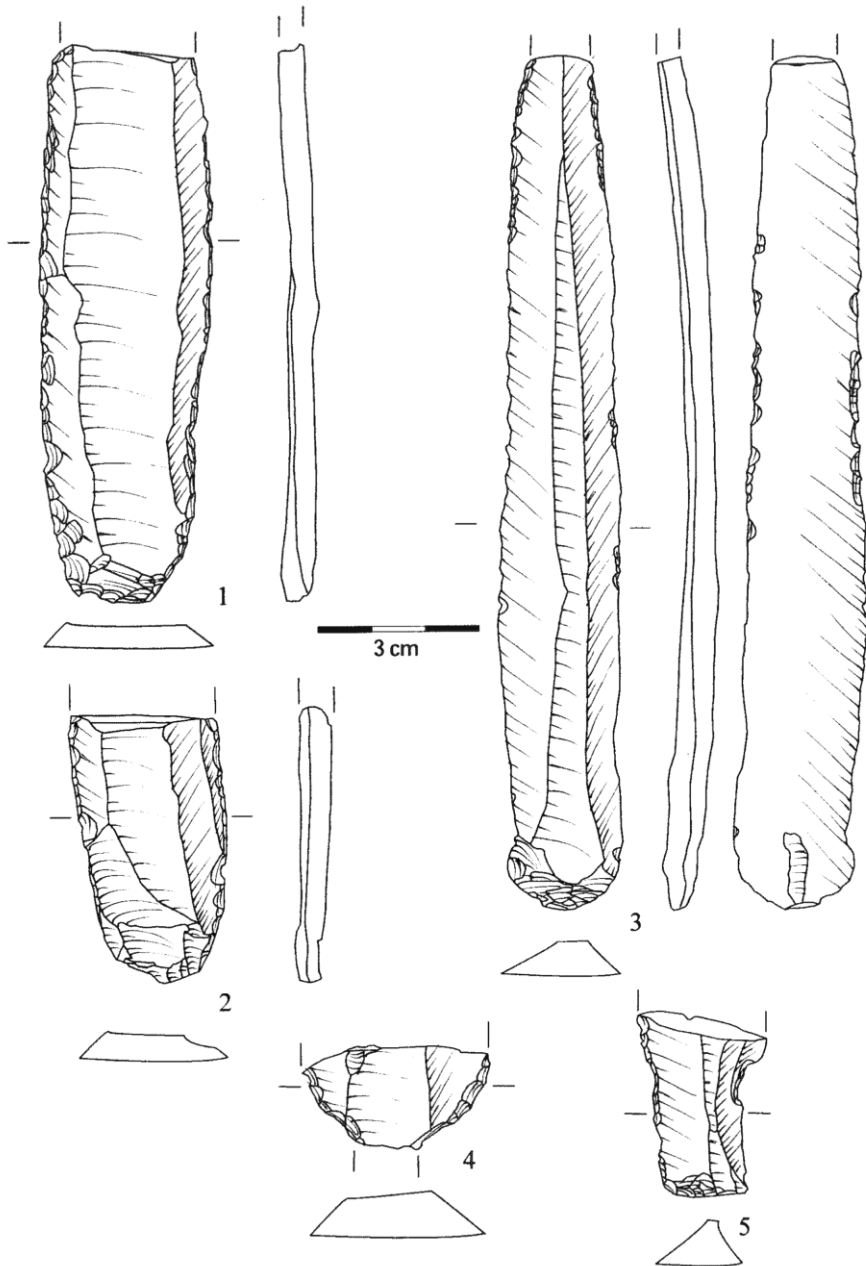
Pl. 9. Piese de tip gratoar (1-6) și piese de tip troncature (7) / End-scrapers (1-6) and truncations (7).



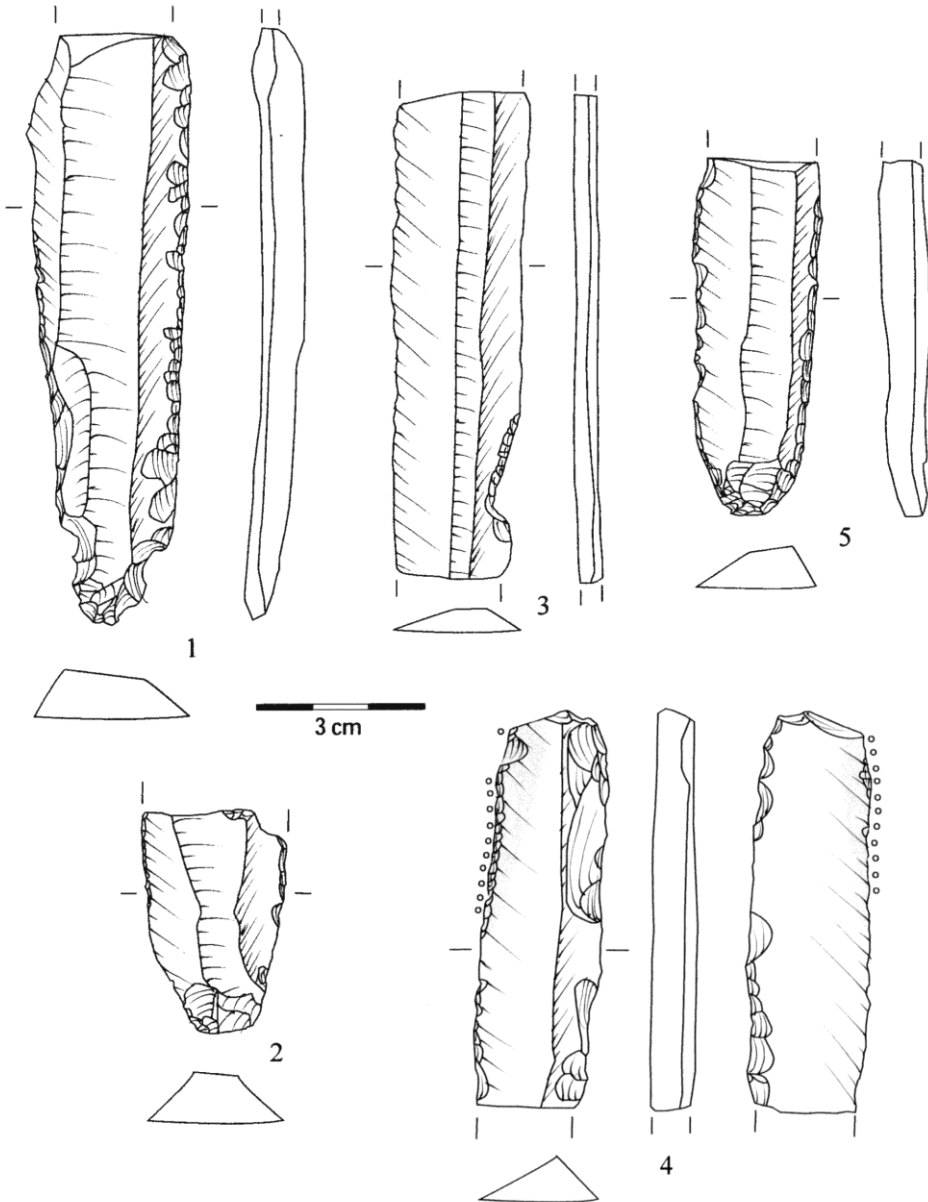
Pl. 10. Piese de tip gratoar / End-scrapers.



Pl. 11. Piese de tip gratoar / End-scrapers.

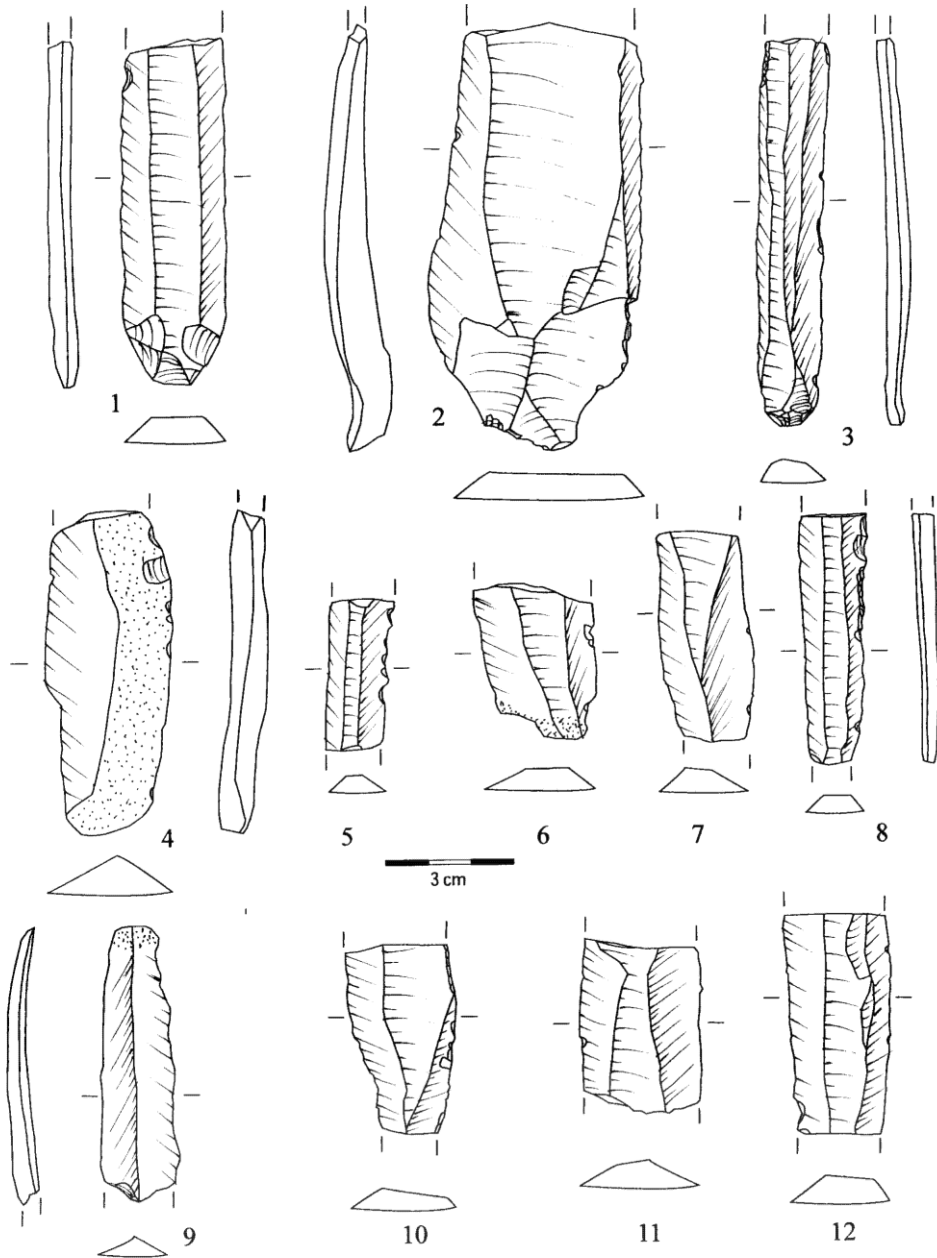


Pl. 12. Lame retușate / *Retouched blades.*

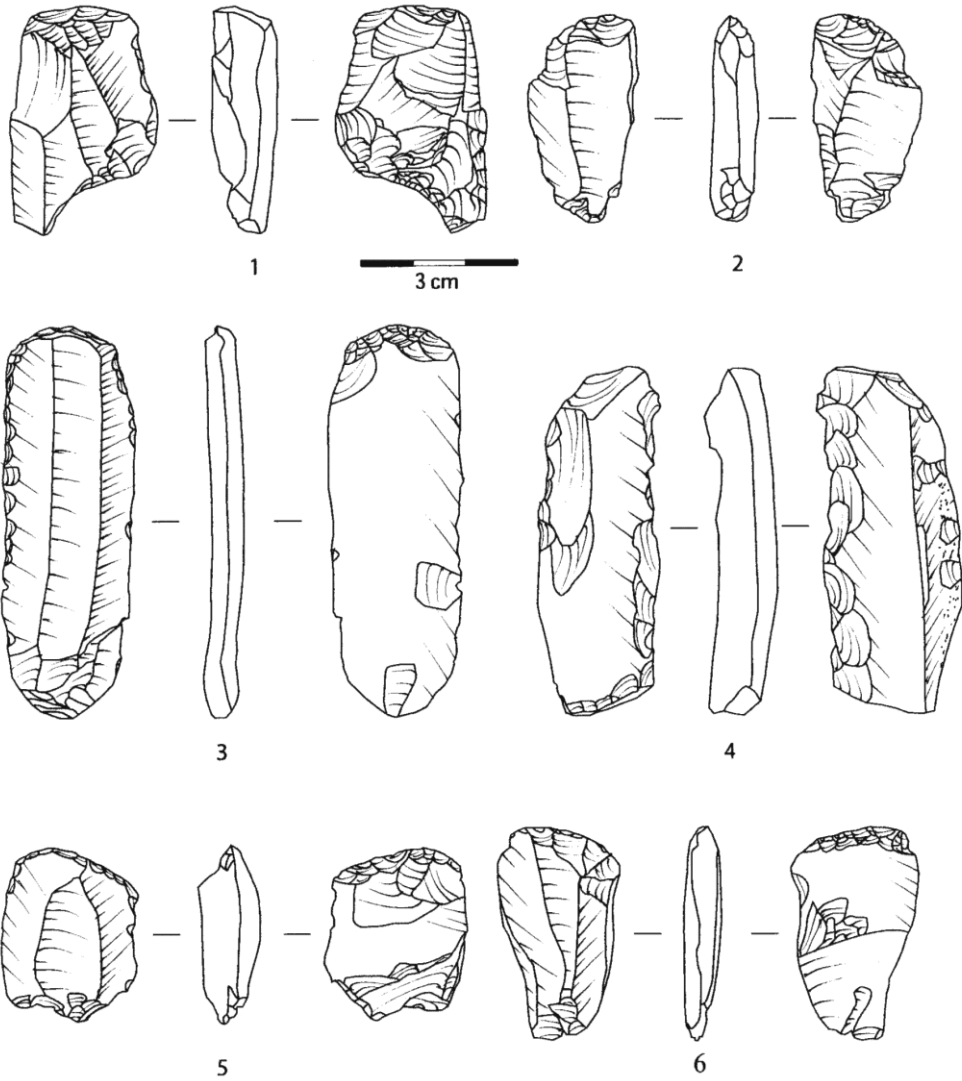


Pl. 13. Lame retușate / *Retouched blades.*

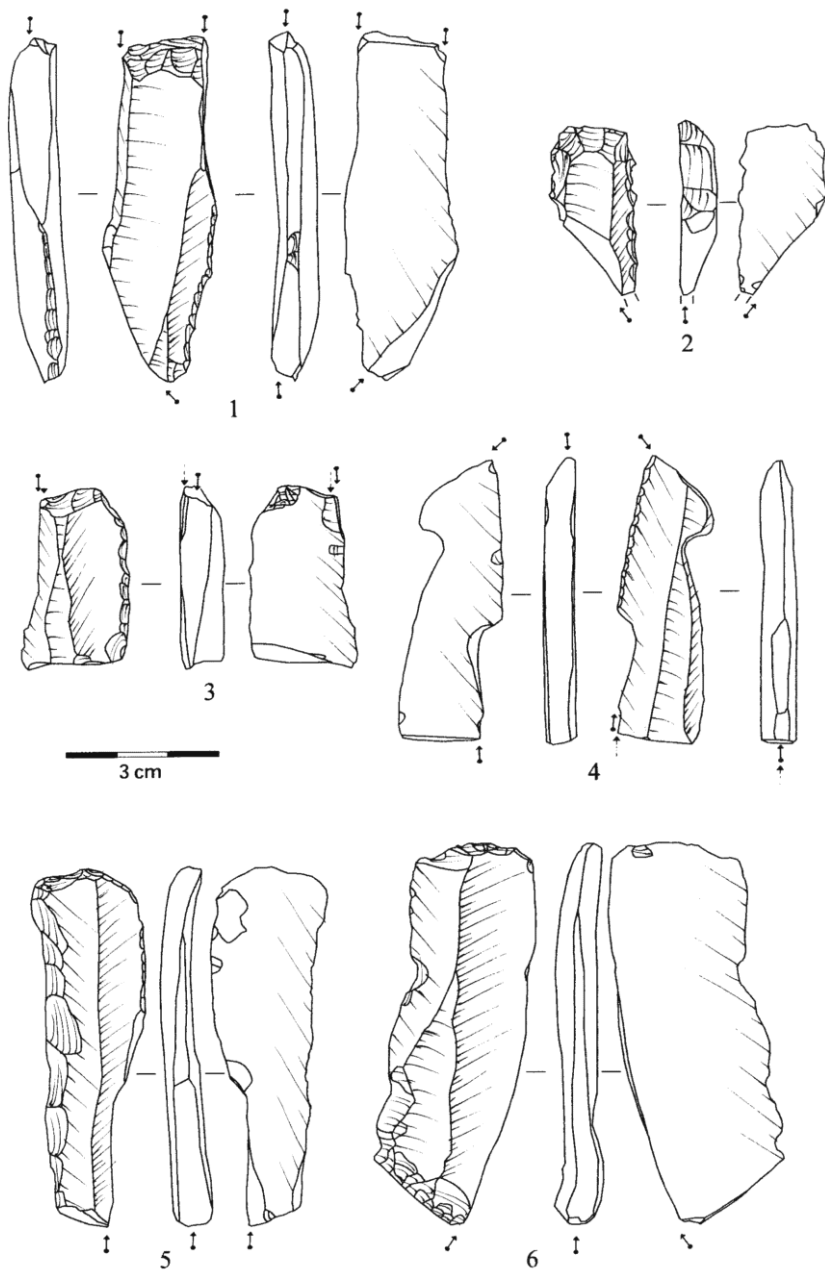




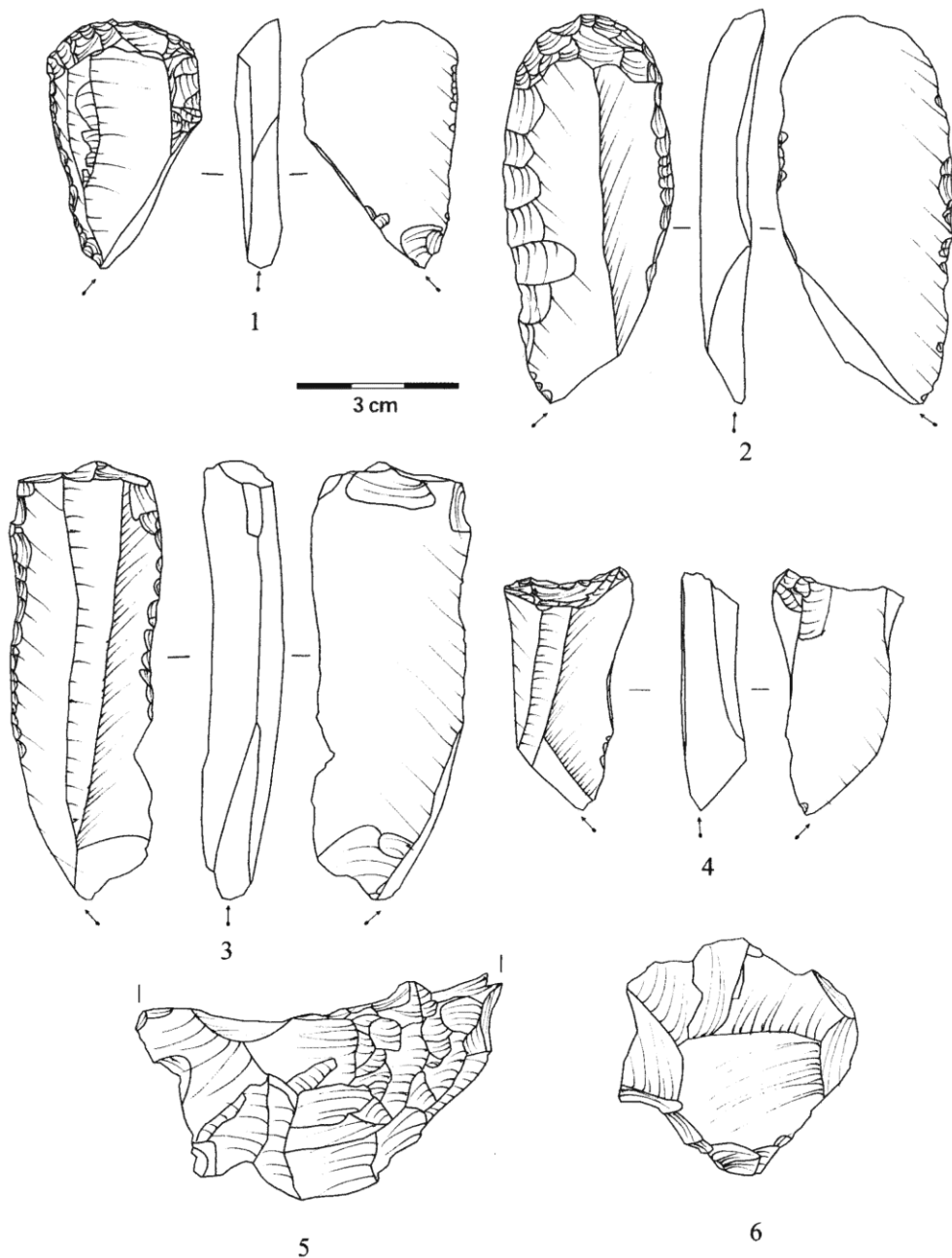
Pl. 14. Lame cu retuș de utilizare / Blades with use retouch.



Pl. 15. Piese de tip *pièce esquillée* / *Splintered pieces*.



Pl. 16. Piese care prezintă *coup de burin* / Pieces that presents *coup de burin*.



Pl. 17. Piese de silex descoperite în tell-ul de la Baia: 1-4. Piese care prezintă *coup de burin*; 5-6. Așchii / Flint pieces discovered in the tell-settlement in Baia: 1-4. Pieces that present *coup de burin*; 5-6. Splinters.