

# Cercetări interdisciplinare privind mormintele scitice din cadrul necropolei tumulare de la *Crihana Veche-La Pietricei*

Interdisciplinary research  
concerning the Scythian graves  
from the tumular necropolis from  
*Crihana Veche-La Pietricei*

Ion Ciobanu  
Angela Simalcsik  
Lumiņa Bejenaru  
Radu Gabriel Pîrnău  
Ionuț Vasiliniuc  
Serghei Agulnicov



**Cuvinte-cheie:** Crihana Veche, cultura scitică, sec. IV î. Hr., investigații arheologice, analiza paleoantropologică, analiza arheozoologică, date pedologice.

**Rezumat:** Primele cercetări periegetice pe teritoriul satului Crihana Veche au fost întreprinse în 1966, când se descoperă și primele situri arheologice. În 1992 a fost cercetat un grup de patru tumuli, din care trei scitici. În tumulul 2 au fost cercetate trei morminte de inhumație și două șanțuri, în formă de semicerc, ce flancau mormintele din partea nordică și sudică; în tumulul 3 – un singur mormânt și două șanțuri semicirculare ce înconjurau mormântul; în tumulul 4 – două morminte și două șanțuri semicirculare dispuse convex unul față de altul, în partea nordică și sudică. În 2014 săpăturile arheologice în punctul *La Pietricei* sunt reluate, fiind cercetate până în prezent mai multe movile. Descoperirile atribuite culturii scitice sunt: în tumulul 5 – trei morminte de inhumație; în tumulul 5A – un mormânt; în tumulul 6 – un mormânt și un șanț întrerupt la extremitatea estică și vestică, în legătură directă cu mormântul; în tumulul 7 – două morminte și un șanț întrerupt la extremitatea estică și vestică, în legătură directă cu mormintele. Lotul atribuit perioadei scitice analizată paleoantropologic și paleodemografic este format din 14 indivizi, din care doi sub-adulți și 12 adulți (șase bărbați, trei femei și trei indeterminabili). Speranța de viață la naștere este de 30,5 ani. Mortalitatea segmentului sub-adult de populație este de 14,3%. Referitor la resturile faunistice, au fost identificate două categorii și anume, cele recuperate din morminte sau din umplutura gropilor și cele găsite sub mantaua tumulilor, în șanțuri. Acestea provin în mare parte de la specii domestice, cu unele mici excepții. Inventarul mormintelor scitice documentate în tumulii din necropola Crihana Veche-*La Pietricei* este specific complexelor funerare din al doilea și al treilea sfert ale sec. IV î. Hr. Din punct de vedere cronologic, un interes deosebit prezintă materialul amforic bogat din tumulul 7 (peste 500 de fragmente). Toate amforele (minimum 25 ex.) pot fi atribuite centrului de producție din Thasos, fiind de tipul II-B-2, care apar după 370 î. Hr. Materialul arheologic descoperit și recuperat prin săpătură din tumulii din punctul *La Pietricei* de la Crihana Veche ne permite încadrarea cultural-istorică în cadrul vestigiilor scitice descoperite anterior la Prutul de Jos și regiunea Lacurilor Dunărene.

**Keywords:** Crihana Veche, Scythian culture, 4<sup>th</sup> century BC, archaeological investigations, palaeoanthropological analysis, archaeozoological analysis, soil data.

**Abstract:** The first field surveys on the territory of Crihana Veche village were conducted in 1966 when the first archaeological sites were discovered. In 1992, a group of four burial mounds were excavated, of which three belonged to the Scythian culture. Three inhumation graves and two semi-circular ditches that flanked the graves on the north and south sides were discovered in burial mound no. 2; only one grave and two semi-circular ditches surrounding it – in burial mound no. 3; two graves and two semi-circular ditches that flanked the graves on the north and south sides – in burial mound no. 4. The excavations at La Pietricei location were resumed in 2014, and several burial mounds have been researched until now. The discoveries attributed to the Scythian culture are: three inhumation graves in burial mound no. 5, one grave in burial mound 5A, one grave and a ditch interrupted to the east and to the west, directly related to the grave in mound no. 6, two graves and a ditch interrupted to the east and to the west, directly related to the graves in mound no. 7. The Scythian osteological sample consists of 14 individuals – two sub-adults and 12 adults (six men, three women and three indeterminate). Life expectancy at birth is 30.5 years. Mortality of the sub-adult demographic segment is 14.3%. Two categories of animal remains were identified, namely those recovered from the filling of the graves and those found under the mantle

of the tumuli, in the ditches. They mostly come from domestic species, with some exceptions. The funeral inventory of the Scythian graves from the burial mounds excavated in the necropolis at Crihana Veche – *La Pietricei* is specific to the funerary features from the second and the third quarter of the 4<sup>th</sup> century BC. From a chronological perspective, the over 500 fragments belonging to amphorae from burial mound no. 7 are extremely interesting. All the amphorae (minimum 25 items) can be attributed to the Thasos production centre and they belong to the II-B-2 type attested starting with the end of 370 BC. The archaeological material recovered from the burial mounds at Crihana Veche – *La Pietricei* allows us to subscribe these burial mounds to the previous Scythian discoveries at the Lower Prut and in the area of the Danube Lakes.

Necropola tumulară de la Crihana Veche (r-nul Cahul), din punctul *La Pietricei*, este amplasată, în zona centrală a Câmpiei Prutului Inferior (fig. 1), mai exact, pe terasa superioară a râului, cu o altitudine absolută de 205 metri. Tot aici este și cel mai înalt punct de pe teritoriul satului Crihana Veche, de 205,60 m, situat pe centrul unui tumul numit de localnici *Movila Crihanei* care, la rândul său, face parte din grupul tumular la care ne referim.

Primele cercetări periegetice pe teritoriul satului Crihana Veche au fost întreprinse în anul 1966 de către Vsevolod Marchevici. Acesta a descoperit și primele situri arheologice (Чеботаренко, Яровой, Тельнов 1989, 227). Necropola apare în hărțile întocmite de echipa de specialiști geodeziști/topografi care în anul 1985 au repertoriat tumulii (Дело 1985) trei tumuli (numerotați de noi cu 1, 7 și 8). Cercetările arheologice propriu-zise au debutat în anul 1992, precedând lucrările pentru instalarea sistemelor de irigare (Курчатov 1993). Investigațiile de salvare au fost efectuate de echipa de arheologi de la Academia de Științe a Moldovei, coordonată de Serghei Kurceatov și Serghei Agulnicov și s-au concentrat asupra cercetării a patru tumuli (tumulii 1-4) din

The necropolis of burial mounds from Crihana Veche – *La Pietricei* (Cahul District) is located in the central area of the Lower Prut Plain, relief form that spreads on most of the Cahul District (fig. 1). The mentioned site is located on the old terrace of the Prut River with an altitude of 205 m. The highest location of the Cahul District, of 205.6 m, is also located in this area, in the centre of the burial mound named, by the locals, *Movila Crihanei*, which in its turn is part of the burial mounds group we are discussing here.

The first field surveys on the territory of Crihana Veche village were performed in 1966 by Vsevolod Marchevici, who discovered the first archaeological sites in the area (Чеботаренко и др. 1969, 227). The first mention of the necropolis is on the maps designed by the team of topographers that mapped the burial mounds in 1985 (Дело 1985), where three burial mounds were identified (nos. 1, 7 and 8). The archaeological research started in 1992, prior to the systematization of the agricultural fields by installing an irrigation system (Курчатov 1993). Rescue archaeological investigations were performed by archaeologists from the Academy of Sciences of Moldova, coordinated by Serghei Kurceatov and Serghei Agulnicov, and were concentrated on four burial mounds (nos. 1 to 4) from the southern part of the necropolis. Due to the

partea sudică a necropolei. Drept urmare a stopării proiectului de construcție a rețelei de irigații, dar și a situației economice precare în care se afla Republica Moldova în acea perioadă, cercetările arheologice în anul următor au fost întrerupte.

În anul 1992 a fost cercetat un grup de patru movile (tumulul 1 – eneolitic târziu, tumulii 2-4 – scitici), acestea fiind dispuse într-un șir orientat pe axa NNV-SSE (Agulnicov 1997, 260). Începând cu anul 2014 săpăturile arheologice în punctul *La Pietricei* au fost reluate de către un grup de cercetători din cadrul Centrului de Arheologie al Institutului Patrimoniului Cultural, Academia de Științe a Moldovei, în colaborare cu Agenția Națională Arheologică, fiind cercetate mai multe movile, după cum urmează: în 2014 – tumulul 7 (Ceban et al. 2015, 43-58; Ceban et al. 2016, 130-141); în 2015 – tumulul 6 (Ciobanu, Agulnicov 2016, 45-47); în 2016 – tumulii 5 și 5A (Ciobanu et al. 2017, 31-34).

**Tumulul 2** se afla la 1,670 km NNV de Aeroportul Internațional Cahul (AIC) și 0,1 km VSV de drumul L686. Acesta avea diametrul de cca. 20 m. Mantaua tumulului nu se profila. Au fost descoperite trei morminte atribuite culturii scitice și două șanțuri, în formă de semicerc, ce flancau mormintele din partea nordică și sudică (fig. 2) (Agulnicov 1997, 261-262).



Fig. 1. Harta fizico-geografică a Republicii Moldova cu indicarea localității unde au fost efectuate cercetări arheologice.

Fig. 1. Map of the Republic of Moldova with the place where the archaeological excavations were performed.



Fig. 2. Ortofotoplan cu tumulii cercetați în cadrul necropolei tumulare din punctul *La Pietricei* de la Crihana Veche.

Fig. 2. Orthophoto plan with the burial mounds researched as part of the Crihana Veche – *La Pietricei* necropolis.

cessation of the irrigation project and to the economic situation of the Republic of Moldova at that time, the archaeological research was interrupted after one year.

A group of four burial mounds were excavated in 1992 (mound no. 1 – Late Copper Age, mounds nos. 2-4 – Scythian), disposed in a NNW- SSE row (Agulnicov 1997, 260). Starting with 2014, the archaeological excavations at *La Pietricei* were resumed by a group of researchers from the Archaeology Centre of the Institute for Cultural Patrimony of the Academy of Sciences of Moldova together with the National Archaeological Agency. Several burial mounds have been investigated: mound no. 7 in 2014 (Ceban et al. 2015, 43-58; Ceban et al. 2016, 130-141), mound no. 6 in 2015 (Ciobanu, Agulnicov 2016, 45-47), mounds nos. 5 and 5A in 2016 (Ciobanu et al. 2017, 31-34).

**Tumulus no. 2** is located at 1.67 km NNW of the Cahul International Airport (AIC) and 0.1 km WSW of road L686 and had a diameter of approximately 20 m. The burial mound was flattened. Three graves attributed to the Scythian culture and two semi-circular ditches flanking the graves on the N and S sides were discovered (fig. 2) (Agulnicov 1997, 261-262).

Grave no. 1, central (disturbed in the past) was discovered in the centre of the burial mound. The deceased was buried in an E-W oriented oval pit, with a lateral niche. The skeleton was not in anatomical connection at the time of discovery, the bones being disturbed and concentrated in the eastern part of the pit, next to the animal bones. The anthropological analysis was made by L.V. Litvinova and S.I. Andruh, and shows that human bones come from a male of about 55-60 years old (Agulnicov 1997, 261).

Mormântul 1 central (deranjat în vechime) a fost descoperit în centrul tumulului. Defunctul a fost înmormântat într-o groapă ovală prevăzută cu nișă laterală, orientată pe axa E-V. Scheletul nu era în conexiune anatomică în momentul descoperirii, oasele fiind deranjate și concentrate în partea estică a gropii, alături de oasele animale de ofrandă. Determinările antropologice, realizate de L.V. Litvinova și S.I. Andruh, arată că osemintele umane provin de la un bărbat de cca. 55-60 ani (Agulnicov 1997, 261). În umplutura gropii au fost descoperite două vârfuri de săgeată, un cuțitaș cu spinarea arcuită, o mărgică tronconică de fier (căluș?) și rămășițele unui călcâi de lance (Agulnicov 1997, 261, 270, fig. 5/3-6)

Mormântul 2 a fost semnalat la 1 m spre sud de mormântul 1. Scheletul a aparținut unui adolescent deșus într-o groapă dreptunghiulară cu colțurile rotunjite, orientată pe direcția E-V. Defunctul avea capul spre V, mâinile întinse de-a lungul trunchiului și picioarele întinse. În regiunea craniului a fost descoperită o ceașcă modelată cu mâna, cu toartă supraînălțată (Agulnicov 1997, 261).

Mormântul 3 (deranjat în vechime) a fost sesizat la 4,50 m spre sud de mormântul 1. Groapa funerară avea o formă dreptunghiulară, alungită cu colțurile rotunjite, orientată pe axa E-V. În umplutura gropii s-au descoperit oase umane provenite de la un adult. Acestea se concentrau în special în părțile de S și N ale gropii. În zona de NV, s-au găsit oase provenite de la o bovină, dar și o unealtă din os în formă de lopățică, confecționată probabil din os de bovină. Tot aici a fost descoperit și un fragment de cuțit cu

Two arrowheads, an arched knife, a tronconic iron bead and the remains of a spear-butt were found in the filling of the pit (Agulnicov 1997, 261, 270, fig. 5/3-6).

Grave no. 2 was identified 1 m S of Grave no. 1. The skeleton, belonging to a teenager, was laid in a rectangular pit with rounded corners, oriented east-west. The deceased was placed with the head to the W, arms along the body and stretched legs. A cup modelled by hand and with a raised handle was discovered in the area of the skull (Agulnicov 1997, 261).

Grave no. 3 (disturbed in the past) was identified 4.50 m S of Grave no. 1. The pit of the grave was rectangular with rounded corners, was elongated and was oriented on an east-west axis. In the filling of the pit were discovered human bones from an adult, concentrated especially in the southern and northern parts. In the NW part of the pit were found bones from cattle, including a shovel-shaped tool probably made from bovine bone. A fragment of an arched knife was discovered here. Other two objects were discovered in the grave's pit: an iron bar without any functionality indication and a fragment of an iron clamp (Agulnicov 1997, 261-262).

**Tumulus no. 3** was located 30 m S of burial mound no. 2. It had a diameter of approximately 15 m and a flattened mantle. Only one grave, attributed to the Scythian culture, and two semi-circular ditches surrounding the grave to the N and to the S were discovered (Agulnicov 1997, 262).

Grave no. 1 (disturbed in the past) was identified in the centre of the burial mound. The pit was rectangular, with rounded corners and oriented on a SW-NE axis. The

spinarea arcuită. Tot de aici provin încă două piese: o bară și un fragment de scoabă din fier (Agulnicov 1997, 261-262).

**Tumulul 3** se afla la 30 m spre nord de tumulul 2. Acesta avea un diametru de cc.a 15 m. Mantaua era aplatizată. Acesta acoperea un singur mormânt, care a fost atribuit culturii scitice și două șanțuri semicirculare ce înconjurau mormântul din partea nordică și sudică (Agulnicov 1997, 262).

Mormântul 1 (deranjat în vechime) a fost identificat în centrul tumulului. Groapa sepulcrală avea în plan forma dreptunghiulară cu colțurile rotunjite, orientată SV-NE. Oasele umane, atribuite unui individ matur, au fost descoperite în umplutura gropii. *In situ* s-au păstrat doar femurele. După poziția acestora s-a dedus că defunctul a fost depus în decubit dorsal, orientat spre V. În colțul de SV al camerei s-au găsit oase de animale de ofrandă (bovină). În calitate de inventar, în partea vestică a fost descoperită partea superioară a unui capac lucrat cu mâna din lut în amestec cu cioburi și pietricele pisate. De menționat și prezența unui străpungător confecționat din os de animal (Agulnicov 1997, 262, 271, fig. 6/3-4).

**Tumulul 4** a fost amplasat la 70 m N de tumulul 3 și avea un diametru de cca. 25 m, iar înălțimea de 0,24 m. Au fost descoperite două morminte, ambele atribuite culturii scitice și două șanțuri semicirculare dispuse convex unul față de altul – în partea nordică și sudică (Agulnicov 1997, 262-263).

human bones, assigned to a mature individual, have been discovered in the fill of the pit. *In situ* only the femurs have been preserved in the anatomical position. The deceased was buried in the dorsal decubitus, oriented to the W. In the SW corner of the pit were found bones of cattle: ribs and a part of a limb. The upper part of a lid worked by hand from clay with small stones and crushed pottery fragments was found, as grave goods, in the W part of the pit. An animal bone piercer was also discovered (Agulnicov 1997, 262, 271, fig. 6/3-4).

**Tumulus no. 4** was located 70 m to the N of burial mound no. 3 and had a diameter of approximately 25 m, and a height of 0.24 m. Two graves were discovered, both attributed to the Scythian culture, and two semi-circular ditches, to the N and to the S (Agulnicov 1997, 262-263).

Grave no. 1 (disturbed in the past) was discovered in the centre of the burial mound. The pit was rectangular, with rounded corners and oriented on an E-W axis. Small and medium stones were found in the filling of the pit. The skeleton, which comes from a mature individual, was completely disturbed, the bones being grouped in a pile on the N side of the pit, together with animal bones. A three-winged arrowhead and an iron spherical bead were discovered as grave goods (Agulnicov 1997, 262-263).

Grave no. 2 was identified 4.55 m north of the burial mound's centre. The pit was rectangular with rounded corners and was oriented on a SW-NE axis. At the time of discovery the bones were in anatomical connection. The skeleton belonged to a female (?) individual, with an age at death of approximately 35-40 years. Near the skull of the deceased were found sacrifice animal bones (cattle):

Mormântul 1 (deranjat în vechime) a fost descoperit în centrul tumulului. Groapa funerară avea în plan o formă dreptunghiulară, cu colțurile rotunjite, orientată pe axa E-V. În umplutura gropii au fost descoperite pietre de dimensiuni mici și medii. Scheletul, care aparține unui individ matur, era complet deranjat, oasele fiind grupate într-o grămadă, în partea de nord a gropii, împreună cu oasele animalelor de ofrandă. Drept inventar, din umplutura gropii au fost recuperate un vârf de săgeată cu trei aripioare și o mărgică sferică de fier (Agulnicov 1997, 262-263).

Mormântul 2 a fost semnalat la 4,55 m N de reperul central al tumulului. Groapa mortuară avea formă dreptunghiulară cu colțurile rotunjite, orientată pe axa SV-NE. Scheletul, care era în conexiune anatomică, aparține unui individ de sex feminin (probabil), cu o vârstă cuprinsă între 35-40 ani. Lângă craniul defunctului s-au găsit oase de animale de ofrandă (bovină). Alături de defunct au fost descoperite fragmente de la trei vârfuri de lance de fier, un călcâi de lance și 16 vârfuri de săgeată din bronz cu trei muchii (Agulnicov 1997, 262-263).

**Tumulul 5** (fig. 3) se găsea la cca. 1,95 km N de Aeroportul Internațional Cahul și la cca 95 m V de traseul L686 Cahul-AIC. Acest tumul se afla aproximativ în mijlocul necropolei tumulare, fiind flancat la S și N de tumulii 1 și, respectiv, 8. Aceștia erau dispuși în șir, pe platoul intersectat de drumul local L686, care marchează hotarele dintre satele Lebedenco și Crihana Veche. Mantaua tumulului 5 a fost arată anual și, în momentul demarării cercetării,

clavice, ribs and one limb. Fragments from three iron spearheads, a spear-butt and 16 three-winged bronze arrowheads were placed as grave goods (Agulnicov 1997, 262-263).

**Tumulul no. 5** (fig. 3) was located at approximately 1.95 km north of the Cahul International Airport and at approximately 95 m west of road L686 Cahul-AIC. This burial mound was located approximately at the centre of the necropolis that was flanked at the southern and northern extremities by burial mounds nos. 1 and 8, aligned in a row on the plateau intersected by the local road L686, which marks the limit between Lebedenco and Crihana Veche villages. The mantle of burial mound no. 5 was ploughed annually and, when the excavation was initiated, had an irregular circular shape (fig. 3). The mound had a height of approximately 0.70 m, and a diameter of 17 m. Five inhumation graves attributed to the Yamnaya (Graves nos. 3 and 4) and Scythian (Graves nos. 1, 2 and 5) cultures were discovered (fig. 3).

Grave no. 1 (Scythian, secondary) was excavated in the central area of the burial mound at 1 m E from the center, at a depth of a 0.53 m (fig. 3). The pit was rectangular with rounded corners, being oriented on a WSW-ENE axis, with a deviation of approx. 20° to the south. Dimensions: 2.7×1.4 m, depth from the level where the contour was noticed: 0.50 m (fig. 3). The yellow soil excavated from the pit was identified on the N side of the grave. It formed a 2.70 m long semi-circular agglomeration, with a width of maximum 0.40 m and with a thickness of 0.15 m (fig. 3).

The deceased was laid on the back, with the head towards WSW. The skull was found face up, slightly turned towards



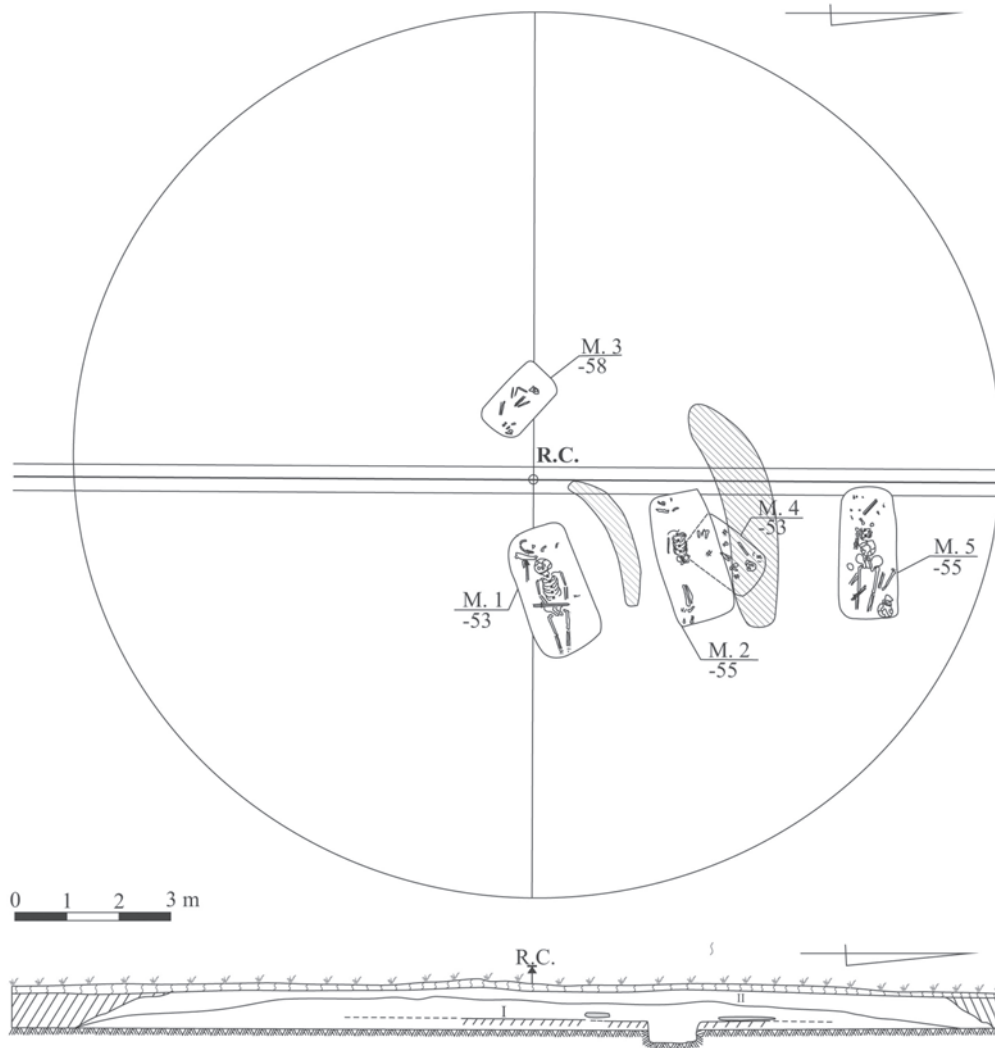


Fig. 3. Cercetările arheologice din anul 2016. Tumulul 5. Planul general și profilul stratigrafic.

Fig. 3. Archaeological excavations in 2016. Tumulus 5. General plan and stratigraphic profile.

avea o configurație circulară neregulată în plan (fig. 3). Obiectivul avea înălțimea de cca. 0,70 m, iar diametrul, de aproximativ 17 m. Au fost descoperite cinci morminte de înhumație, care pot fi atribuite culturii Iamnaia (mormintele 3 și 4) și civilizației scitice (mormintele 1, 2 și 5) (fig. 3).

Mormântul 1 (scitic, secundar) a fost depistat în zona centrală a tumulului, la o distanță de 1 m E de reper, la adâncimea de 0,53 m (fig. 3). Camera funerară era de formă dreptunghiulară, cu colțurile rotunjite, fiind orientată pe axa VSV-ENE, cu o deviere de cca 20° spre sud. Dimensiuni: 2,7×1,4 m, adâncimea de la nivelul semnalării conturului de 0,50 m (fig. 3). Pe partea nordică a mormântului a fost depistat solul galben, excavat în procesul de săpare a gropii. Acesta forma o aglomerare semicirculară în plan, cu lungimea de 2,70 m, lățimea maximă de 0,40 m și grosimea de 0,15 m (fig. 3).

Defunctul a fost depus în poziție *decubit dorsal*, cu capul orientat spre VSV. Craniul era așezat cu fața în sus, ușor întoarsă spre SE. Membrile superioare erau întinse de-a lungul corpului, brațul stâng fiind puțin deplasat. Membrile inferioare erau întinse.

Scheletul, descoperit în conexiune anatomică, a aparținut unui bărbat de cca. 45-55 ani. Osatura este moderat robustă. Inserțiile musculare sunt extrem de bine evidențiate, în special la nivelul membrelor și centurilor. Statura scheletică este de cca. 174-175 cm. Tipologia acestui individ indică elemente Nordoide (fig. 4/a). La nivel dentar este prezent tartrul supragingival, care în absența cariilor indică un consum ridicat

the SE. The arms were stretched along the body, the left one slightly moved to the N. The legs were also stretched.

The skeleton, discovered in anatomical connection, belongs to a male individual, with an age at death of approximately 45-55 years. The bones are quite robust and the muscle insertions extremely well highlighted, especially at the level of limbs and girdles. The skeletal stature is approximately 174-175 cm. The typological analysis shows Nordic features (fig. 4a). At the dental level we mention the supragingival plaque. The presence of the plaque in tandem with the absence of cavities suggests a high consumption of animal protein. At the postcranial level have been identified musculoskeletal markers, especially on coxae, femora, clavicles, and humeri, which suggest certain types of physical activity. For example, the enthesal changes on the pelvic and on the inferior limbs bones (fig. 4b) suggest that this individual used to ride a lot during his lifetime and also to handle weapons, overstraining the muscles of the girdles and limbs. The taphonomic analysis shows rodent tooth scratches, produced post-mortem. These marks appear only on femoral diaphyses (fig. 4b).

In the Grave no. 1, in the cranial region of the deceased, a distal unfused fragment of radius-ulna belonging to cattle (*Bos taurus*) under 3 years old was identified.

An iron single-edged sword, a spearhead, a small knife and several three-winged arrowheads were found with the skeleton.

de proteine animale. La nivel postcranian au fost identificați numeroși indicatori musculo-scheletici, care ne sugerează că acest individ a călărit intens și îndelungat (fig. 4/b) și a mănuit arme, suprasolicitan-du-și mușchii centurilor și membrelor. Dintre modificările tafonomice, menționăm numeroase urme provenite de la dinții de rozătoare, produse *postmortem*, identificate pe diafizele femurelor (fig. 4/b).

În mormântul 1, în regiunea craniană a defunctului a fost identificat un fragment de radius-cubitus neepifizat distal, aparținând unui exemplar de bovină domestică (*Bos taurus*) cu vârsta de sub 3 ani.

Lângă defunct au fost depuse o spadă de fier cu un singur tăiș, un vârf de lance, un cuțitaș de dimensiuni mici și mai multe vârfuri de săgeți cu trei aripiore.

#### Mormântul 2 (scitic, principal pentru a II-a manta)

a fost depistat în sectorul nord-estic al tumulului, la o distanță de 2,25 m N de reperul central, la adâncimea de 0,55 m (fig. 3). Camera funerară era de formă dreptunghiulară, cu colțurile rotunjite, fiind orientată pe axa VSV-ENE, cu o deviere de cca 20° spre S. Dimensiuni: 2,5×1,0 m, adâncimea de la nivelul semnalării conturului de 0,50 m (fig. 3). Pe pereții camerei funerare nu au fost sesizate urme de vopsire. În partea nordică a mormântului a fost depistat sol galben, excavat în procesul de săpare a gropii. Solul galben forma o aglomerare semicirculară în plan, cu lungimea de 4,70 m, lățimea maximă de 0,85 m și grosimea de 0,10 m (fig. 3). Mormântul 2 a fost săpat în jumătatea sudică a umpluturii gropii mormântului



a



b

Fig. 4. Tumulus 5, mormântul 1. Bărbat, 45-55 ani: a) osul frontal (incomplet); b) fragment din diafiza femurului cu pilastry accentuat și urme de dinți de rozătoare.

Fig. 4. Tumulus 5, Grave 1. Male, 45-55 years old: a) neurocranium (incomplete); b) fragment from femoral shaft, with pronounced pilastry and rodent tooth scratches.

#### Grave no. 2 (Scythian, main grave for the second mantle)

was found in the NE sector of the burial mound, at 2.25 m N of the mound's centre, at the depth of 0.55 m (fig. 3). The pit was rectangular with rounded corners, oriented on a WSW-ENE axis, with a deviation of approximately 20° to the S. Dimensions: 2.50×1.00 m, depth from the level



Fig. 5. Tumulus 5, mormântul 2. Bărbat, 30-40 ani: a) humerus, epifiza proximală, modificarea conturului epifizei și osteofite; b) calcaneu, osteofite.

Fig. 5. Tumulus 5, Grave 2. Male, 30-40 years old: a) humerus, proximal epiphysis, alterations of the joint surface; b) calcaneum, osteophytes.

4 atribuit perioadei Iamnaia). Ambele morminte au suferit intervenții în vechime.

Scheletul a fost descoperit fără conexiune anatomică, îi lipsesc segmentele cranian, cervical, pelvian și femurale. Resturile osteologice provin de la un bărbat de cca. 30-40 ani. Osatura prezintă robusticitate moderată. Inserțiile musculare sunt accentuate. Statura scheletică este cuprinsă între 173-178 cm. Contrar vârstei relativ tinere, aproape toate oasele descoperite prezintă urme ale osteoartritei secundare. Sunt prezente toate manifestările bolii – eburnație, coroziune, osteofite, hernie intervertebrală, modificări ale formei articulațiilor (fig. 5/a-b). Degenerarea este mai accentuată la nivelul centurii scapulare, coloanei vertebrale, articulațiilor umărului,

where the contour was noticed: 0.50 m (fig. 3). No traces of paintings were noted on the walls of the funerary chamber. The yellow soil excavated from the pit was identified on the northern side of the grave. It formed a 4.70 m long semi-circular agglomeration, with a width of maximum 0.85 m and with a thickness of 0.10 m (fig. 3). Grave no. 2 was excavated in the southern half of the filling of earlier Grave no. 4 (Yamnaya). Both graves suffered interventions in the past.

The bones were not found in anatomical connection and the skeleton was incomplete. The missing parts are: the skull, cervical spine, pelvic girdle and the femora. The remaining quite robust bones belonged to a male individual of approximately 30-40 years. The muscle insertions are pronounced. The skeletal stature is falling in the

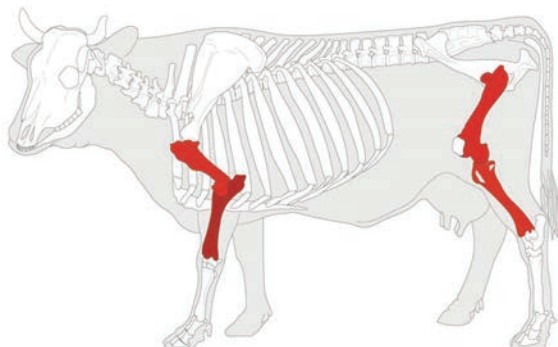


Fig. 6. Tumulul 5, mormântul 2. Diagrama resturilor de bovină domestică.

Fig. 6. Diagram of the cattle (*Bos taurus*) remains discovered in the Grave 2, Tumulus 5.

cotului, genunchiului și gleznei. Toate modificările osteoartrite, alături de numeroasele entezopatii identificate la nivelul oaselor centurilor și membrelor, se grupează perfect în grupul de indicatori ai „sindromului călărețului” și „sindromului arcașului”.

În mormântul 2, în colțul de SV al gropii, pe fund, a fost semnalată o aglomerație de oase de origine animală aparținând unui exemplar de bovină domestică (*Bos taurus*) cu vârsta de cca. un an (fig. 6). Toate resturile scheletice identificate aparțin părții stângi a corpului animal: humerus aproape întreg, neepifizat la ambele capete; radius aproape întreg, neepifizat distal, dar cu epifiza proximală consolidată; femur aproape întreg, neepifizat la ambele capete; tibie neepifizată la ambele capete.

173-178 cm interval. Despite the individual's relatively young age, almost all the preserved bones are affected by osteoarthritis. All manifestations of the disease are present – eburnation, corrosion, osteophytes, intervertebral disc herniation, and advanced changes of the joints shape (fig. 5/a-b). Degeneration is more severe at the level of the vertebral column, shoulder, elbow, knee, and ankle joints. All these pathological changes, beside the numerous enthesopathies identified at the level of the girdle and the limbs bones, are grouped perfectly into the “horseback riding syndrome” and the “archer syndrome”.

In the Grave no. 2, in the SW corner of the pit, on the bottom, an assemblage of animal bones belonging to cattle (*Bos taurus*) of about 1 year old was found (fig. 6). All the identified skeletal remains belong to the left side of the animal body: almost the entire humerus, proximal and distal unfused; almost the entire radius, proximal fused but distal unfused; almost the entire femur, proximal and distal unfused; proximal and distal unfused tibia.

The funeral inventory of this grave was composed of a small arched knife and of a spear-butt.

Grave no. 5 (Scythian, secondary, double) was found in the NE sector of the burial mound, at 5.90 m from its centre, at the depth of 0.55 m (fig. 3; 7). The two individuals buried in this grave were recorded as Skeleton A and Skeleton B.

The funerary chamber was rectangular, with rounded corners and slightly arched sides, oriented on an E-W axis. Dimensions: 2.45×1.05 m, depth from the level where the contour was noticed: 0.25 m (fig. 3; 7). The grave was robbed in the past. The skeletons were disturbed

Inventarul acestui mormânt este compus dintr-un cuțitaș cu spinarea arcuită și un călcâi de lance.

Mormântul 5 (scitic, secundar, dublu) a fost depistat în sectorul de NE al movilei, la o distanță de 5,90 m N de reper, la adâncimea de 0,55 m (fig. 3; 7). Cei doi indivizi înhumați în acest mormânt au fost notați: scheletul A și scheletul B.

Camera funerară era de formă dreptunghiulară, cu colțurile rotunjite și laturile ușor arcuite, fiind orientată pe axa est-vest. Dimensiuni: 2,45×1,05 m, adâncimea de la nivelul semnalării conturului de 0,25 m (fig. 3; 7). Mormântul a fost prădat în vechime. Scheletele au fost deranjate în momentul jefuirii, păstrându-se în conexiune anatomică numai jumătatea inferioară a unui individ, restul oaselor fiind dispuse haotic pe fundul gropii. Pornind de la observațiile asupra scheletului A (ce are păstrată *in situ* partea inferioară), putem presupune că defunctul a fost plasat în poziție *decubitus dorsal*, cu capul spre V, cu membrele superioare întinse de-a lungul trunchiului. Picioarele se găseau întinse. Craniul se afla deasupra abdomenului, pe partea stângă, cu fața spre S. Oasele celui de-al doilea schelet (notat cu B) erau dispuse haotic, cu precădere în partea stângă a scheletului A. Craniul se afla la 0,45 m de latura estică și 0,1 m de latura nordică a gropii sepulcrale. Acesta era depus pe partea sa stângă, cu fața spre N. Pe fundul gropii au fost semnalate, sporadic, rămășițele așternutului de culoare maronie.

*Scheletul A*, descoperit în conexiune anatomică parțială, este relativ complet și aparține unei femei

during grave robbery, only the lower half of one individual preserving the anatomical connections. The rest of the bones were chaotically spread on the bottom of the pit. Skeleton A (the one with the lower part of the body still in connection) was laid on the back, with the head to the W, with the arms stretched along the body and with stretched legs. The skull was found placed on the abdomen, on the left side, face to the S. The bones of the second skeleton (marked with B) were chaotically spread, most of them found left of skeleton A. The skull was at 0.45 m of the E side and 0.10 m of the N side of the grave's pit. It was found on the left side, face to the N. Remains of the vegetable floor covering (burial underlay), of brown colour, were noticed on the bottom of the pit.

*Skeleton A* was discovered in partial anatomical connection. These remains belong to a female individual with an age at death of approximately 40-45 years. The preserved bones are gracile, but muscle insertions are very pronounced. Skeletal stature is around 159-160 cm. At the dental level were identified four ante-mortem tooth loss and the supragingival plaque. The elements of the cervical spine are affected by osteoarthritis, manifested by corrosion and alteration of the joint surfaces contour (fig. 8). On the humeri, femora, tibiae and fibulae were identified many enthesal changes, which betray musculoskeletal strain. The bones of the pelvic girdle and the lower limbs are sprinkled with markers which suggest that this individual has been riding a lot during her lifetime.

*Skeleton B*, discovered in a partial anatomical connection, is incomplete. These remains belong to a female with age at death of approximately 30-40 years. The bones are gracile and the muscle insertions are very pronounced,

de cca. 40-45 ani. Osatura este gracilă, însă inserțiile musculare sunt foarte accentuate. Statura scheletică este de cca. 159-160 cm. La nivel dentar au fost identificate patru căderi dentare produse în timpul vieții și tartrul supragingival. Segmentul vertebral cervical este afectat de osteoartrită, manifestată prin coroziune și modificarea conturului articulației (fig. 8). Pe humerusuri, femure, tibii și fibule sunt prezente numeroase entezopatii care trădează suprasolicitarea fizică. Oasele bazinului și ale membrilor inferioare sunt presărate cu indicatori ai „sindromului călărețului”.

*Scheletul B*, descoperit de asemenea în conexiune anatomică parțială, este incomplet. Resturile osteologice provin de la o femeie de circa 30-40 ani. Osatura este gracilă, însă inserțiile musculare sunt accentuate, în special la nivelul oaselor membrilor superioare. Statura scheletică este cuprinsă între 155-156 cm. Tipologia acestui schelet exprimă elemente Mediteranoide. La nivelul oaselor craniene este prezentă hiperostoza porotică (*cribra orbitalia*), activă în momentul decesului (indicator al anemiei sideropenice acute). Dentiția prezintă ușoare depuneri de tartru supragingival. Cariile lipsesc. Pe incisivi superiori și pe caninul inferior de pe partea stângă au fost identificate traumatisme dentare produse *perimortem* (fig. 9), cauzate de o lovitură încașată în preajma decesului în regiunea frontală a arcadei dentare. La nivelul segmentului vertebral cervical menționăm osteoartrita, manifestată prin coroziune. Oasele membrilor superioare și inferioare prezintă entezopatii mecanice care trădează suprasolicitarea musculo-scheletică.



Fig. 7. Tumulus 5, mormântul 5, dublu, secundar. Fotografie *in situ*. Vedere dinspre est.

Fig. 7. Tumulus 5, Grave 5, double, secondary. *In situ* photo – view from the east.

especially at the level of the upper limb bones. The skeletal stature is around 155-156 cm. The typological analysis of these remains shows Mediterranean features. At the level of eyes socket, on superior wall, we mention active porotic hyperostosis (*cribra orbitalia*), suggesting iron-deficiency acute anaemia and poor health condition. The dental plaque



Fig. 8. Tumulus 5, mormântul 5, scheletul A. Femeie, 40-45 ani. Vertebre cervicale afectate de osteoartrită.

Fig. 8. Tumulus 5, Grave 5, Skeleton A. Female, 40-45 years old. Cervical vertebrae, osteoarthritis.



Fig. 9. Tumulus 5, mormântul 5, scheletul B. Femeie, 30-40 ani. Arcada dentară superioară, traumatisme ale incisivilor de pe partea stângă.

Fig. 9. Tumulus 5, Grave 5, Skeleton B. Female, 30-40 years old. Upper dental arch, traumas of the left incisors.

Mormântul 5 avea în calitate de inventar brățări și cercei de bronz, mărgelile din coral, pastă de lut și sticlă (fig. 7).

Stratigrafia și cronologia relativă. Mantaua I a tumulului 5, cu diametrul de 15,50 m, era compusă din sol cenușiu-deschis cu granule de lut, având înălțimea de 0,30 m în zona mediană și de 0,15-0,20 m la extremități. În partea centrală a tumulului, la adâncimea de 1,00 m de la reperul central, a fost depistat nivelul antic de călcare. Acesta se putea observa, în profilul central, pe o distanță de 4,30 m spre nord și cca. 1,30 m spre S de reper. În profil, înălțimea tumulului de la stratul de lut galben constituia 1,10 m. Prima manta a tumulului este în legătură directă cu mormântul 4 din perioada timpurie a epocii bronzului, cultura Iamnaia (eneolitic târziu), care era amplasat în sectorul nord-estic al tumulului, la 3,20 m distanță de reperul central și la adâncimea

is thick and very adherent to enamel, and there are no cavities present. On the upper incisors and lower canine from the left hemi-arches we identified dental peri-mortem trauma (fig. 9), caused by a hit received in the frontal region of the dental arches. At the level of the cervical spine elements we mention osteoarthritis, manifested through corrosion and changes of the joint surfaces contour. The long bone of the upper and lower limbs shows some mechanical enthesal changes which betray musculoskeletal overstress.

The grave goods found in Grave 5 consisted in bronze bracelets and rings, coral, clay paste and glass beads (fig. 7).

Stratigraphy and relative chronology. Mantle I of the burial mound no. 5, with the diameter of 15.5 m, was composed of light grey soil with clay granules. It had a height of 0.30 m in the median area and of 0.15-0.2 m at



de 0,53 m (fig. 3). Secundar, în mantaua I a tumulului a fost amenajat mormântul 3, care, după toate caracteristicile, ar aparține tot culturii Yamnaia. Atât mormântul 4, cât și mormântul 3 au fost deranjate.

Mantaua II, cu diametrul de aproximativ 16,50 m, avea grosimea de 0,30 m în zona centrală și de 0,50 la extremități. Aceasta consta din sol cenușiu-închis. În profil au fost semnalate lentile de sol galben, excavat în procesul de săpare a gropii mormintelor 1 și 2. Solul galben forma o lentilă oval-alungită cu grosimea de 0,10-0,15 m. A doua manta a fost ridicată deasupra mormântului 2, care a fost atribuit culturii scitice. Ulterior, în mantaua II au fost amenajate mormintele 1 și 5, de asemenea scitice (fig. 3).

**Tumulul 5A** se găsea la cca. 2,00 m sud de tumulul 5, mantalele celor doi tumuli practic contopindu-se. Tumulul avea o configurație circulară neevidențiată în plan, înălțimea de cca. 0,80 m, iar diametrul, de aproximativ 15 m (fig. 10). Au fost descoperite două morminte de înhumatie, care pot fi atribuite culturilor Mnogovalikovaia (mormântul 2) și Scitică (mormântul 1) (fig. 10).

Mormântul 1 (scitic, principal pentru mantaua II-a) a fost depistat în sectorul central-estic al tumulului, la o distanță de 2,00 m E de reperul central, la adâncimea de 0,65 m (fig. 10). Camera funerară era de formă dreptunghiulară, cu colțurile rotunjite, fiind orientată pe axa SV-NE. Dimensiuni: 2,80×1,20 m, adâncimea de la nivelul sesizării conturului de 0,35 m (fig. 10). Pe pereții camerei funerare au fost identificate urme de vopsire. Pe partea sud-estică a mormântului a fost

the extremities. The ancient treading level was identified in the central part of the burial mound, at a depth of 1 m from the top. It was visible, on the central profile, on a length of 4.30 m towards N and 1.30 m towards S of the central point. On the profile, the height of the mound from the yellow clay level was of 1.10 m. The first mantle of the burial mound is directly connected with Grave no. 4 from the Early Bronze Age Yamnaya culture which was placed in the NE sector of the mound, at 3.20 m from the central point and at a depth of 0.53 m. Grave no. 3, considering its characteristics, also belongs to the Yamnaya culture and was placed secondarily in the mantle I of the mound. Both Grave no. 4 and Grave no. 3 were disturbed.

Mantle II, with a diameter of approximately 16.5 m, had a thickness of 0.30 m in the central area and of 0.50 m at extremities. This was made of dark grey soil. Yellow soil lenses from the excavation of the pits of Graves nos. 1 and 2 were visible on the profile. The yellow soil formed an oval elongated lens with the thickness of 0.10-0.15 m. The second mantle was raised over Grave no. 2, attributed to the Scythian culture. Consequently, the Graves nos. 1 and 5, also Scythians, were dug in mantle II (fig. 3).

**Tumulul no. 5A** was located at approximately 2.00 m S of burial mound 5, the mantles of the two mounds practically merging. The mound had a circular configuration, being flattened, with a height of approximately 0.80 m, and a diameter of 15 m (fig. 10). Two inhumation graves belonging to the Mnogovalikovaia culture (Grave no. 2) and to the Scythian culture (Grave no. 1) were discovered (fig. 10).

Grave no. 1 (Scythian, main grave for mantle II) was found in the central-eastern sector of the burial mound, 2.00 m E

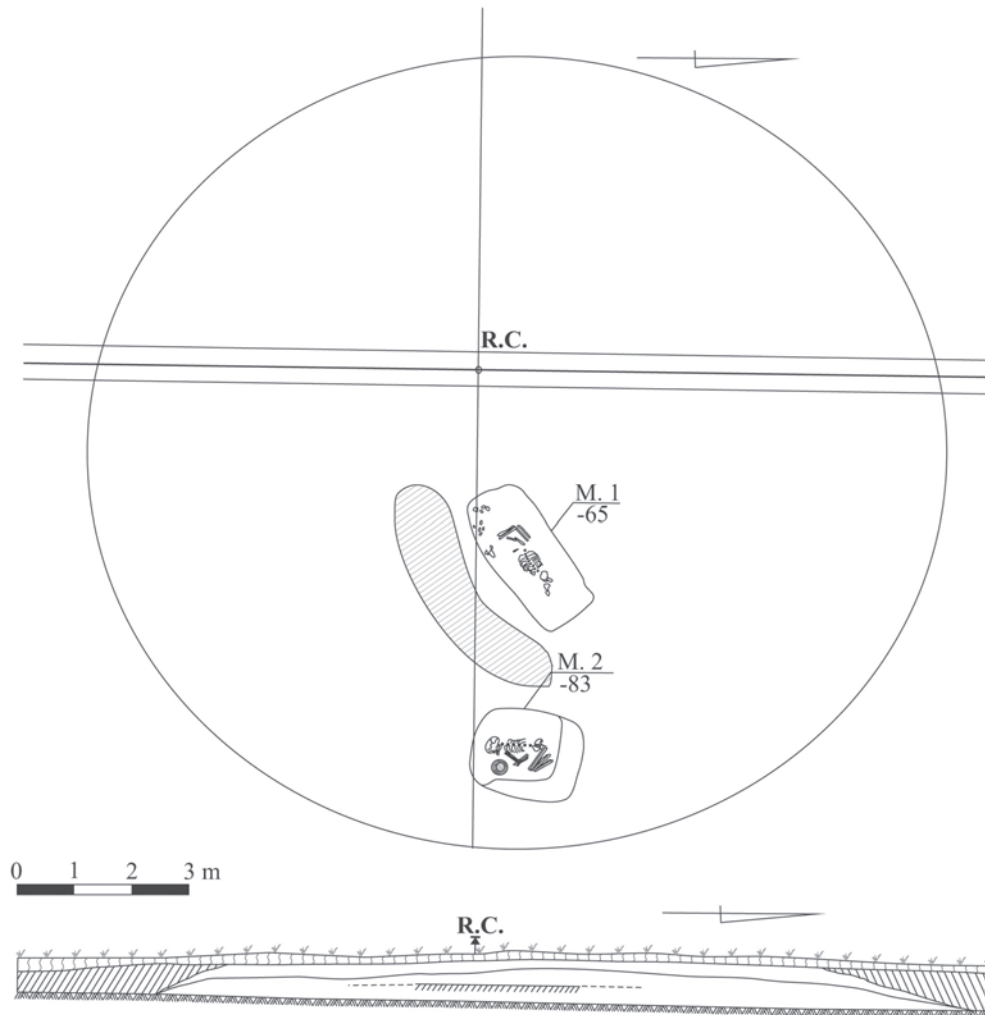


Fig. 10. Cercetările arheologice din anul 2016. Tumulus 5A. Plan general și profil stratigrafic.

Fig. 10. Archaeological excavations in 2016. Tumulus 5A. General plan and stratigraphic profile.

depistat solul galben, excavat în procesul de săpare a gropii. Solul galben forma o aglomerare semicirculară în plan, cu lungimea de 4,30 m, lățimea maximă de 1,10 m și grosimea de până la 0,10 m (fig. 10). Drept rezultat al intervenției de după înhumare, defunctul nu avea o poziție anatomică firească. Se poate presupune că acesta a fost depus în poziție întinsă pe spate, cu capul orientat spre SV. *In situ* s-au păstrat doar oasele sternului și o parte de bazin. Majoritatea oaselor scheletului se aflau pe fundul gropii, în jumătatea ei de SV. Nu au fost descoperite Piese de inventar (fig. 10).

Scheletul a fost descoperit în conexiune anatomică parțială. Craniul lipsește. Osemintele provin de la un bărbat de 40-45 ani, cu osatură robustă și inserții musculare foarte accentuate. Statura scheletică este de cca. 175 cm. Fenomenele de degenerare osoasă și entezopatiile sunt prezente pe toate oasele postcraniene și pot fi asociate cu anumite tipuri de activități. Se evidențiază coloana vertebrală, oasele membrelor inferioare și parțial cele ale membrelor superioare. Diafizele femurelor sunt torsionate, deviate de la axul normal al osului. Vertebrele toracice și lombare prezintă hernie intervertebrală (fig. 11/a). Marcherii musculo-scheletici indică activități precum călăritul („sindromul călărețului”), trasul cu arcul („sindromul arcașului”) sau mânăuirea altor posibile arme. Pe tibia stângă, pe fața anterioară, imediat sub tuberozitate, sunt prezente urmele unui posibil traumatism produs în preajma decesului (fig. 11/b).

În umplutura gropii mormântului 1 au fost identificate resturi osteologice de origine animală, provenite

de la punctul central, la o adâncime de 0,65 m (fig. 10). Pitul gropii este rectangular cu unghiuri rotunjite, orientat pe o axă SW-NE. Dimensiuni: 2,80×1,20 m, adâncime de la nivelul unde s-a observat conturul: 0,35 m (fig. 10). Urme de pictură au fost observate pe pereții camerei funerare. Solul galben excavat din pit a fost identificat pe partea SE a gropii. A format o aglomerare semicirculară lungă de 4,30 m, cu o lățime maximă de 1,10 m și o grosime de 0,10 m (fig. 10). Se poate presupune că decedatul a fost depus pe spate, cu capul spre SW. Doar sternul și o parte din oasele pelvianului au fost păstrate *in situ*. Majoritatea oaselor au rămas pe fundul gropii, în partea SW. Nu au fost descoperite bunuri funerare (fig. 10).

Oasele, descoperite în conexiune anatomică parțială, aparțin unui bărbat de aproximativ 40-45 ani. Craniul este lipsă. Oasele sunt robuste și inserțiile musculare sunt foarte pronunțate, în special pe humeri, femuri și tibie. Statura scheletică este de 175 cm. Fenomenele de degenerare osoasă și entezopatiile sunt prezente pe toate oasele postcraniale și pot fi asociate cu anumite tipuri de activități. Spina, membrele inferioare și în parte membrele superioare sunt evidențiate. Tibia stângă prezintă schimbări avansate la nivelul entezelor pe partea posterioară. Diafizele femurului sunt torsiionate, deviate de la axul normal al osului. Pe corpurile vertebrale toracice și lombare s-a identificat hernia intervertebrală (fig. 11/a). Marcherii musculo-scheletici indică activități precum călăritul („sindromul călărețului”), trasul cu arcul („sindromul arcașului”) sau mânăuirea altor posibile arme. Pe tibia stângă, pe fața anterioară, imediat sub tuberozitate, sunt prezente urmele unui posibil traumatism produs în preajma decesului (fig. 11/b).

Fig. 11. Tumulul 5A, mormântul 1. Bărbat, 40-45 ani: a) vertebre lombare, hernie intervertebrală; b) tibia stângă, posibil traumatism produs *perimortem*.

Fig. 11. Tumulus 5A, Grave 1. Male, 40-45 years old: a) lumbar vertebrae, intervertebral disks hernia; b) left tibia, possible perimortem trauma.



probabil de la un singur exemplar de bovină domestică (*Bos taurus*) cu vârsta de circa 1-1<sup>1/2</sup> ani (fig. 12): un fragment proximal de omoplat drept, un fragment proximal de omoplat stâng, un fragment distal de radius stâng neepifizat distal și cinci fragmente din coaste.

Stratigrafia și cronologia relativă. Mantaua I a tumulului 5A, cu diametrul de 13,50 m, era compusă din sol cenușiu-deschis cu pigmenți de lut, având înălțimea de 0,30 m în zona reperului central și micșorându-se până la nivelul antic de călcare, care a fost surprins la adâncimea de 0,60 m de la reperul central, pe o lungime de cca 3 m. În profil, la nivelul reperului central, înălțimea tumulului de la stratul de lut galben constituia 0,85 m. Mantaua a fost ridicată

In the filling of the Grave no. 1 there were identified osteological remains of cattle (*Bos taurus*), probably from a single individual of about 1-1<sup>1/2</sup> years old (fig. 12): proximal fragment of right scapula; proximal fragment of left scapula; distal fragment of left radius, distal unfused; five fragments of ribs.

Stratigraphy and relative chronology. Mantle I of burial mound no. 5A, with a diameter of 13.50 m, was made of a light grey soil with clay pigmentation and had a height of 0.30 m in the centre, diminishing gradually towards the ancient treading level recorded at a depth 0.60 m, on a length of approximately 3 m. On the profile, at the level of the central mark, the height of the mound from the yellow clay level was of 0.85 m. The mantle was raised during the Middle Bronze Age, on top of Grave no. 2 (attributed to

în perioada mijlocie a epocii bronzului, deasupra mormântului 2 (atribuit culturii Mnogovalikovaia). Mantaua II, cu diametrul de aproximativ 14,30 m, avea grosimea de 0,35 m în regiunea centrală și de 0,25 m la extremități. Aceasta consta din sol cenușiu cu nuanțe mai închise decât prima manta. În partea sud-estică a mormântului a fost semnalat solul galben, excavat în procesul de săpare a gropii, ce forma în plan un arc de cerc cu lungimea de 4,30 m, lățimea maximă de 1,10 m și grosimea de până la 0,10 m (fig. 10). A doua manta a fost ridicată deasupra mormântului 1 (scitic), jefuit în vechime.

**Tumulul 6** se găsea la cca 2 km nord de Aeroportul Internațional Cahul și la cca. 0,085 km vest de traseul L686 Cahul-AIC. Mantaua tumulului 6 avea o formă circulară neregulată în plan (fig. 13). Obiectivul avea înălțimea de cca. 0,40 m, iar diametrul de aproximativ de 22,00×19,50 m. În urma investigațiilor arheologice a fost descoperit un mormânt de înhumație, care se atribuie culturii scitice. Sub mantaua tumulului a fost semnalat și un șanț întrerupt la extremitatea estică și vestică, acesta fiind în legătură directă cu mormântul 1 (fig. 13).

Mormântul 1 (scitic, principal) a fost depistat în zona centrală a tumulului, la o distanță de 0,50 m S de reper, la adâncimea de 0,90 m (fig. 13). Camera funerară era de formă dreptunghiulară, cu colțurile rotunjite, fiind orientată pe axa E-V, cu o deviere de cca. 20° spre S. Dimensiuni: 2,60×1,00 m, adâncimea de la nivelul semnalării conturului era de 1,36 m. Pe alocuri, pereții camerei funerare erau acoperiți cu un strat subțire de substanță calcaroasă de culoare

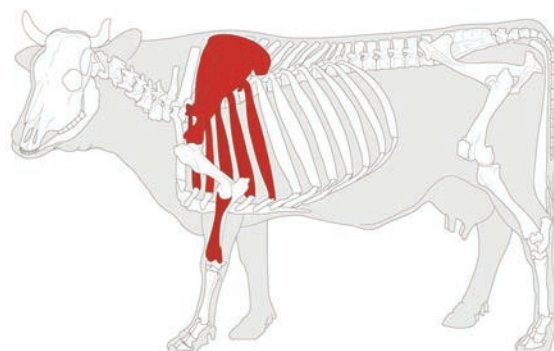


Fig. 12. Tumulul 5A, mormântul 1. Diagrama resturilor de bovină domestică.

Fig. 12. Diagram of the cattle (*Bos taurus*) remains discovered in the Grave 1, Tumulus 5A.

the Mnogovalikovaia culture). Mantle II, with a diameter of approximately 14.30 m, had a thickness of 0.35 m in the central area and of 0.25 m at the extremities. It consisted of darker grey soil compared to the first mantle. The yellow soil excavated from the pit was identified on the SE side of the grave. It formed a 4.30 m long semi-circular agglomeration, with a width of maximum 1.10 m and with a thickness of 0.10 m (fig. 10). The second mantle was raised on top of the Grave no. 1 (Scythian), robbed in the past.

**Tumulul no. 6** was located at approximately 2 km N of the Cahul International Airport and at approximately 0.085 km W of road L686 Cahul-AIC. The mantle of burial mound no. 6 had an irregular circular shape in plan (fig. 13). The mound had a height of approximately 0.40 m, and the diameter of approximately 22.00×19.5 m. As a result of the archaeological investigations, an inhumation grave

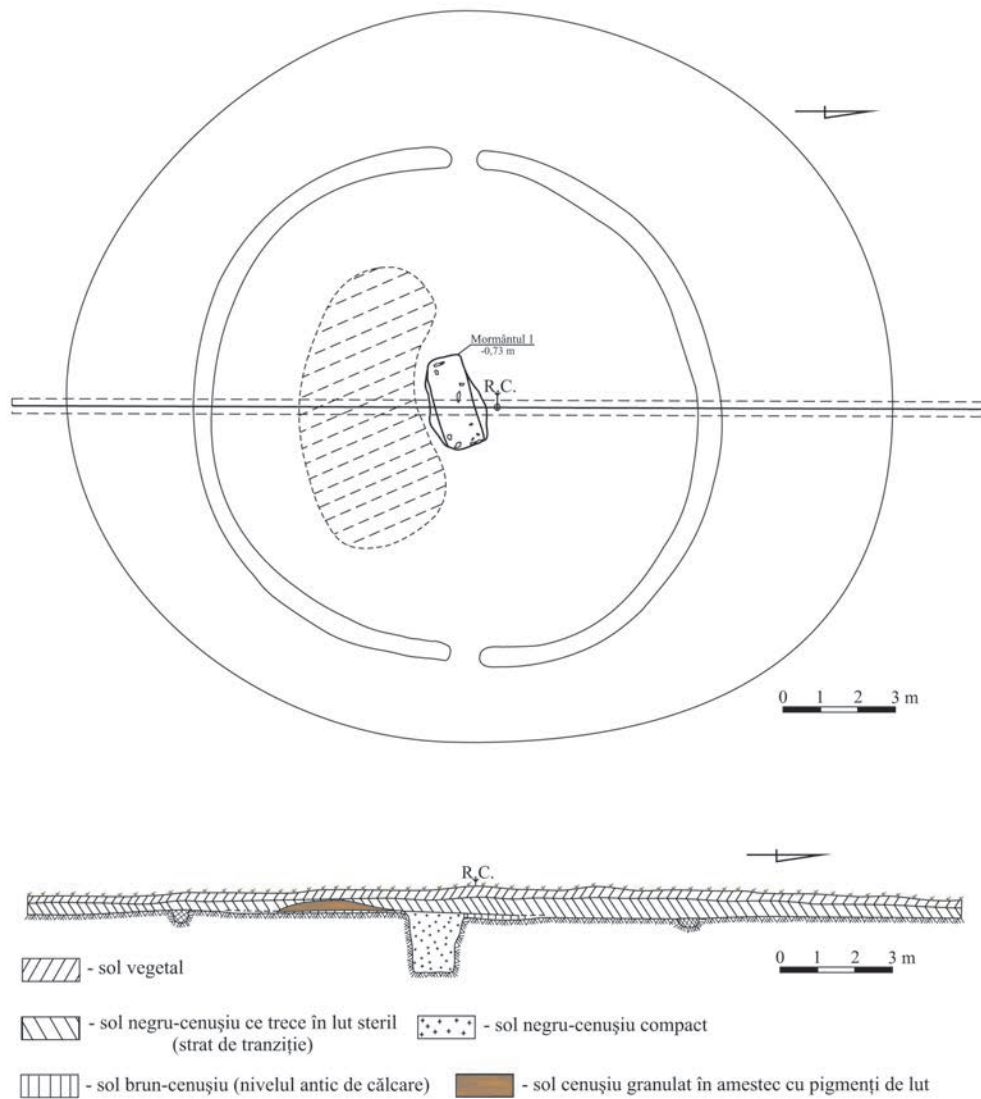


Fig. 13. Cercetările arheologice din anul 2015. Tumulul 6 *La Pietricei*. Plan general și profil stratigrafic.

Fig. 13. Archaeological excavations in 2015. Tumulus 6. General plan and stratigraphic profile.

albă-cenușie. După caracteristicile umpluturii gropii, a modului de dispunere a resturilor scheletice umane, precum și a pieselor de inventar, putem afirma că mormântul 1 a fost jefuit în vechime cel puțin o dată. Resturile scheletice erau dispersate în diferite părți ale gropii mormântului, fiind descoperite la adâncimi diferite. În partea de S a mormântului a fost depistat solul galben, excavat în procesul de săpare a gropii. Acesta forma o aglomerare semicirculară în plan, cu lungimea de 7,50 m, lățimea maximă de 3,60 m și grosimea de 0,25 m (fig. 13). Dinspre N și S mormântul principal era flancat de două șanțuri semicirculare, săpate în sol la nivelul antic de călcare. Spre E și V, între capetele acestor două șanțuri, exista câte o deschizătură cu lățimea de 0,70 și, respectiv, de 0,80 m. Ambele șanțuri formau un cerc cu diametrul de cca 12,50 m. Lățimea acestora varia între 0,60 și 0,70 m, iar adâncimea, de la 0,25 m până la 0,40 m. Umplutura ambelor șanțuri era compusă din sol negru granulat, fără resturi arheologice (fig. 13). În mantaua tumulului și umplutura șanțului nu au fost descoperite urmele unui ospăț funerar. Deoarece mormântul fusese jefuit, piesele de inventar descoperite erau dispuse haotic la diferite adâncimi.

Drept piese de inventar, în umplutura mormântului au fost descoperite două vârfuri de săgeți de bronz cu trei aripioare, un fragment de tub de fier, un fragment de peduncul de la un cuțit de fier, un fragment de lamă de cuțit și mai multe plăci corodate de fier (Ciobanu, Agulnicov 2016, 48, fig. 5).

Scheletul, descoperit în conexiune anatomică parțială, este reprezentat relativ bine, fiind prezente peste

belonging to the Scythian culture was discovered. A ditch, directly related to Grave no. 1 and interrupted to the E and to the W was recorded under the burial mound's mantle (fig. 13).

Grave no. 1 (Scythian, main grave) was found in the central area of the burial mound, at a distance of 0.50 m S of the central mark and at a depth of 0.90 m (fig. 13). The funerary chamber was rectangular with rounded corners, oriented on an E-W axis, with a deviation of approximately 20° to the S. Dimensions: 2.60×1.00 m, depth from the level where the contour was noticed: 1.36 m. Here and there, the walls of the chamber were covered with a thin layer of white-greyish lime. Based on the way the pit was filled, and on the way the human bones and inventory items were found, we can assume that Grave no. 1 was robbed in the past at least once. The human remains were dispersed in different parts of the grave's pit, being discovered at various depths. The yellow soil excavated from the pit was identified on the S side of the grave. It formed a 7.50 m long semi-circular agglomeration, with a width of maximum 3.60 m and with a thickness of 0.25 m (fig. 13). To the N and to the S, the main grave was flanked by two semi-circular ditches, excavated from the ancient treading level. To the E and to the W, between the ends of these two ditches, there was an opening of 0.70 and 0.80 m respectively. Both ditches formed a circle with the diameter of approximately 12.50 m. Their width varied between 0.60 and 0.70 m, and their depth between 0.25 and 0.40 m. The filling of both ditches was made of a black granulated soil, without archaeological remains (fig. 13). No traces of a funerary banquet were found in the burial mound's mantle or in the ditch's filling. Because the grave had been robbed,



Fig. 14. Tumulus 6, mormântul 1. Bărbat, 55-60 ani. a) Scheletul facial (incomplet); b) Vertebre toracice, modificări osteoartritice; c) Clavicule. Fractură medială incorect consolidată pe clavicula stângă (sus).

Fig. 14. Tumulus 6, Grave 1. Male, 55-60 years old: a) facial skeleton (incomplete); b) thoracic vertebrae, osteoarthritic degenerative changes; c) clavicles, incorrectly healed fracture on the medial third of the left bone (top).

75% din oase. Neurocraniul lipsește. Osemintele provin de la un bărbat de cca. 55-60 ani, cu osatură robustă și inserții musculare extrem de accentuate. Statura scheletică este de circa 175 cm. Tipologia exprimă trăsături Est-Europoide și Nordoide. Cariile lipsesc, însă este prezent tartrul supragingival, ceea ce indică un consum ridicat de proteine de origine animală. Uzura dentară este avansată, de tip abraziie (culturală / ocupațională) (fig. 14/a). Degenerarea osoasă este accentuată la nivelul întregului schelet, cu precădere pe elementele coloanei vertebrale (fig. 14/b). Marcherii musculo-scheletici au fost identificați pe aproape toate elementele postcraniene,

the grave goods that we found were spread all over the filling of the pit, at different depths.

Two bronze arrowheads with three wings, a fragment of an iron tube, a fragment of a hilt of an iron knife, a fragment of a knife blade and several corroded iron plates were recorded as grave goods (Ciobanu, Agulnicov 2016, 48, fig. 5).

The skeleton, discovered in partial anatomic connection, is well represented, being almost complete. The neurocranium is missing. These remains belonged to a male individual, with an age at death of approximately 55-



după cum urmează: modificări degenerative pe oasele coxale; osteofite pe suprafața auriculară a coxalelor; *linea aspera* accentuată, cu entezofite de mari dimensiuni; entezofite dezvoltate pe creasta femurală subtrohanteriană; inserții musculare extinse și reliefate pe fața posterioară a tibiilor; trohanter femural suplimentar; ligamente hipertrofiate în regiunea foveei femurului; fațetă Poirier; ovalizarea acetabulum-ului; osteofite de mari dimensiuni pe rotule, clavicule și scapule; compresia și deformarea corpurilor vertebrale, inclusiv la nivelul osului sacrum. Acest complex de modificări indică, printre multe alte activități fizice suprasolicitante, și călăritul intens și îndelungat. Menționăm și un traumatism produs în timpul vieții, localizat pe clavicula stângă, vindecat defectuos (fig. 14/c). Un alt aspect important de subliniat este că partea dreaptă a scheletului este marcată mai accentuat de semne ocupaționale comparativ cu cea stângă.

**Tumulul 7.** Studiul arheologic detaliat și al resturilor scheletice umane și faunistice recuperate din tumulul 7 a fost deja publicat într-o lucrare recentă, care evaluează interdisciplinar toate artefactele asociate acestui sit arheologic (Ceban et al. 2016). Vom puncta, pe scurt, principalele caracteristici.

Tumulul se găsea la cca. 2,75 km N de Aeroportul Internațional Cahul și la 0,02 km V de traseul L686 Cahul-AIC, fiind penultimul din extremitatea nordică a grupului tumular (fig. 2). Mantaua tumulului 7 avea o configurație circulară neregulată în plan, înălțimea de circa 1,40 m și diametrul de aproximativ 48×42 m. Au fost descoperite două morminte de

60 years. The bones are robust, the joints are very large, and the muscular insertions are very pronounced, especially on the humeri, femora and tibiae. The skeletal stature is approximately 175 cm. We can identify East Europoid features mixed with Nordic elements. The supragingival plaque is very cohesive to the enamel layer. Dental crown wear is advanced, abrasion type (cultural). Dental health is very good, with no cavities and no dental ante-mortem loss (fig. 14a). The presence of plaque in parallel with the absence of caries indicates a high consumption of animal proteins during life. Bone degeneration is more pronounced in the spine elements, manifested through intervertebral disc hernia, marginal osteophytes (especially on the thoracic and lumbar vertebrae), and joints surface deformations (fig. 14b). Musculoskeletal markers have been identified almost on all postcranial elements. The spine, girdle and limb bones were affected by numerous changes caused by physical activities, such as horse riding: lipping of the illia, bony projection of the auricular surfaces, pronounced *linea aspera* with large bony projections, enthesophytes on subtrochanteric femoral crest, enlarged muscle insertions on posterior facet of the tibiae, large supplementary femoral trochanter, hypertrophied ligament attachment areas around the fovea of the femur, Poirier's facets, elongation of the acetabulum, large osteophytes on the patellae, clavicles and scapulae, vertebral disc compression and deformation, including the sacral elements. We also mention an ante-mortem fracture on the left clavicle, in the medial third. The trauma is poorly healed, with the change of the normal bone axis (fig. 14c). Another important point to note is that the right side of the skeleton is much more marked by the occupational signs compared to the left one.

Fig. 15. Cercetările arheologice din anul 2014. Tumulul 7 La Pietricei. Plan general.

Fig. 15. Archaeological excavations in 2014. Tumulus 7. General plan and stratigraphic paraphile.

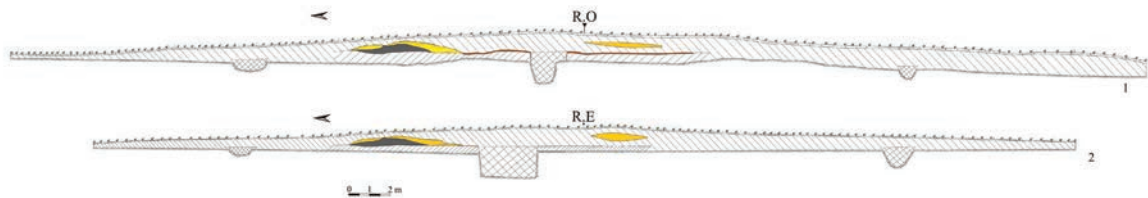
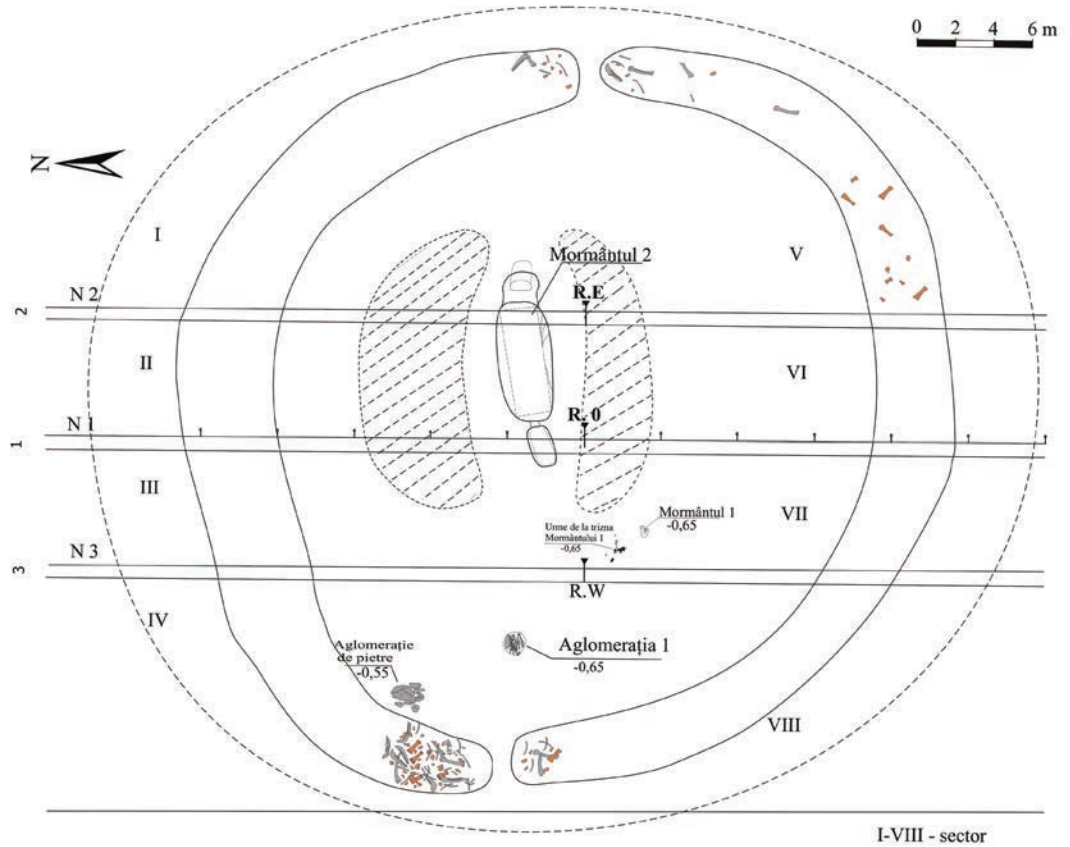


Fig. 16. Profilele stratigrafice ale secțiunilor tumulului 7 din punctul La Pietricei: 1 - marmorul central; 2 - profilul estic.

Fig. 16. Stratigraphic profiles of the sections through Tumulus 7: 1 - central baulk; 2 - eastern profile.

înhumăție: mormântul 1 din manta (cultura scitică ?) și mormântul 2 central (cultura scitică). Sub mantaua tumulului au fost semnalate resturi de la banchetul funerar și un șanț întrerupt la extremitatea estică și vestică, acestea fiind în legătură directă cu mormântul 2 și probabil cu mormântul 1(?) (fig. 2; 15; 16).

Mormântul 1 (cultura scitică ?) a fost descoperit în sectorul VII, în procesul de decopertare a mantalei tumulului, la 5,50 m SV de reper central al tumulului, la adâncimea de 0,60-0,65 m (fig. 15). Conturul gropii funerare nu a putut fi evidențiat. Defunctul a fost depus în poziție *decubit dorsal*, cu capul orientat spre vest. La 10 cm de craniu, în partea stângă, spre N, era depus un vas de tip borcan de dimensiuni mici. Sub defunct se găsea un strat subțire de lemn putred cu grosimea de 0,10-0,20 cm. Scheletul este incomplet, reprezentat doar prin 12 fragmente craniene și nouă dinți izolați. Osemintele provin de la un copil de cca. 7-8 ani (*infans II*). În calitate de inventar a fost descoperit un vas ceramic de dimensiuni mici (Ceban et al. 2015, 43-45, fig. 4/2).

Mormântul 2 (scitic, principal) a fost depistat în zona centrală a tumulului, la o distanță de 2,35 m NE de la reper, la adâncimea de 0,95 m (fig. 15). Camera funerară era de formă dreptunghiulară cu colțurile rotunjite. Dimensiuni: 6,20×2,60 m, adâncimea de la nivelul semnalării conturului, de 1,55 m. Groapa mormântului era orientată pe axa E-V, cu o deviere de cca. 5° spre N. La 0,30 m de extremitatea vestică a gropii mormântului 2, sub martorul central, și la 1,50 m N de reper, a fost descoperită o groapă, care în partea estică avea un canal subteran,

**Tumulus no. 7.** The detailed osteoarchaeological study of the remains discovered in the burial mound no. 7 has been published in a recent paper which assesses interdisciplinary all the artefacts associated with this archaeological site (Ceban et al. 2016). We will briefly highlight the main features.

The burial mound no. 7 was located at approximately 2.75 km N of the Cahul International Airport and at 0.02 km W of road L686 Cahul-AIC, being the last but one from the northern extremity of the group (fig. 2). The mantle of the burial mound no. 7 had an irregular circular shape in plan, a height of approximately 1.40 m and a diameter of 48×42 m. Two inhumation graves were discovered: Grave no. 1 in the mantle (Scythian culture?) and Grave no. 2, central (Scythian culture). Remains of a funerary banquet were found below the burial mound's mantle and also a ditch interrupted to the E and to the W, in direct relation with Grave no. 2 and, probably, with Grave no. 1(?) (fig. 2; 15; 16).

Grave no. 1 (Scythian culture?) was discovered in sector VII, while removing the burial mound's mantle, at 5.5 m SW of the central mark and at a depth of 0.60-0.65 m (fig. 15). The contour of the funeral pit could not be identified. The deceased was laid on the back, with the head towards W. A small-sized jar-type vessel was deposited 10 cm from the skull, on the left side, to the N. A thin layer (0.1-0.2 cm) of rotten wood was recorded beneath the skeleton. The skeleton is represented by only 12 skull fragments and nine isolated teeth. These remains belonged to a sub-adult individual – a child with an age at death of approximately 7-8 years (child or *infans II*). The funerary inventory of this grave was composed of a small ceramic pot (Ceban et al. 2015, 43-45, fig. 4/2).



a



b

Fig. 17. Tumulus 7, mormântul 2. Bărbat, peste 60 ani: a) vertebră cervicală afectată de osteoartrită; b) segmentul vertebral T10-L1 afectat de osteoartrită.

Fig. 17. Tumulus 7, Grave 2. Male, over 60 years old: a) cervical vertebra, osteoarthritis; b) spine segment T10-L1 affected by osteoarthritis.

săpat în lutul steril, ce ducea în camera funerară a mormântului (dromos?). Dimensiunile gropii de acces erau de 2,45×0,80 m, adâncimea de 1 m de la nivelul descoperirii conturului gropii și de 0,90 m de la nivelul de călcare. În partea de est a camerei sepulcrale a fost semnalat un canal de jefuire, care avea dimensiunile de 1,55×1,75 m și adâncimea de 1,40 m de la nivelul de semnalare a conturului. După caracteristicile umpluturii gropii, modul de dispunere a resturilor scheletului uman, precum și a pieselor de inventar, putem afirma că mormântul 2 a fost jefuit de cel puțin două ori. Resturile scheletice ale defunctului erau dispersate în diferite părți ale gropii mormântului.

Grave no. 2 (Scythian, main grave) was found in the central area of the burial mound, at a distance of 2.35 m NE of the central mark and at a depth of 0.95 m (fig. 15). The funerary chamber was rectangular with rounded corners. Dimensions: 6.20×2.60 m, depth from the level where the contour was noticed: 1.55 m. The grave's pit was oriented on an E-W axis, with a deviation of approximately 5° to the N. A pit that had an underground channel at its E side was discovered at 0.30 m from the W extremity of Grave no. 2, below the central baulk and at 1.50 m N of the central mark. The channel had been excavated in the yellow clay and led straight to the funerary chamber of the grave (dromos?). The dimensions of the access pit were of 2.45×0.80 m, at 1 m deep from the outline of the pit and

Craniul defunctului lipsește, iar segmentul postcranian este incomplet. Resturile scheletice provin de la un bărbat de peste 60 ani, cu osatură impresionant de robustă. Au fost identificate numeroase caracteristici care indică degenerare osoasă (osteoartrită) cauzată atât de vârsta înaintată, cât și de anumite activități fizice suprasolicitante (fig. 17a-b). Sunt prezenți toți marcherii „sindromului călărețului”. Semnele patologice prezente pe vertebre sugerează mobilitate scăzută și chiar imobilitate în regiunea toracică inferioară, dar și probleme neurologice cauzate de fuziunea vertebrală de la nivelul toracic inferior.

În tumulul 7 au fost identificate două categorii de resturi animale: cele recuperate din umplutura gropii mormântului 2 și cele găsite sub mantaua tumulului. Din umplutura gropii mormântului 2 provin schelete incomplete de la două animale: un cal (*Equus caballus*) matur, cu vârsta de peste 4 ani și jumătate și un iepure de câmp (*Lepus europaeus*). În figura 18 sunt reprezentate elementele scheletice identificate pentru fiecare specie în parte: 21 de cal (fragmente de craniu, coaste, vertebre, carpiene) și șase de iepure de câmp (craniu aproape complet și oase de la membrul anterior drept – omoplat, humerus neepifizat proximal, radius și cubitus neepifizate distal). Resturile scheletice animale recuperate din submantaua tumulului, în număr de 77, ar proveni de la un ospăț funerar. Ele au prezentat un grad de dispersare spațială relativ mare, excepție făcând un grup de 19 fragmente osoase identificat ca o aglomerație în partea de vest a umpluturii. Speciile identificate sunt toate domestice, având următoarea frecvență a resturilor: 66,2% cal (*Equus caballus*),

at 0.90 m from the ground level. A robbing channel was identified in the E part of the funerary chamber, with the dimensions of 1.55×1.75 m and a depth of 1.40 m from where the contour was noticed. Based on the way the pit was filled, and on the way the human bones and inventory items were found, we can assume that Grave no. 2 was robbed in the past at least two times.

The human bones were dispersed in various parts of the grave's pit. The skull is missing. The postcranial skeleton is incomplete. The preserved bones reveal taphonomic changes caused by the subaerial environment. These remains belonged to a male individual with an age at death more than 60 years. Skeletal stature is around 185-190 cm. The bones are extremely robust, the joints have very large dimensions, and the muscular insertions are very pronounced, being characterised by large and numerous enthesal changes. The skeleton has many signs that indicate bone degeneration (osteoarthritis) caused by advanced age, but also daily activities, through joint (fig. 17a-b) and muscular overstress. Almost all markers of horse riding are present, but also those proving a sustained and long-standing physical activity of the muscles required during long walks on foot, both on the flat ground and hills. The pathological markers on the spine suggest low mobility and even immobility in the lower thoracic region and some neurological problems caused by thoracic fusion.

In the Tumulus no. 7, two categories of animal remains were identified: those recovered from the filling of the Grave no. 2, and those found under the mantle of the tumulus.

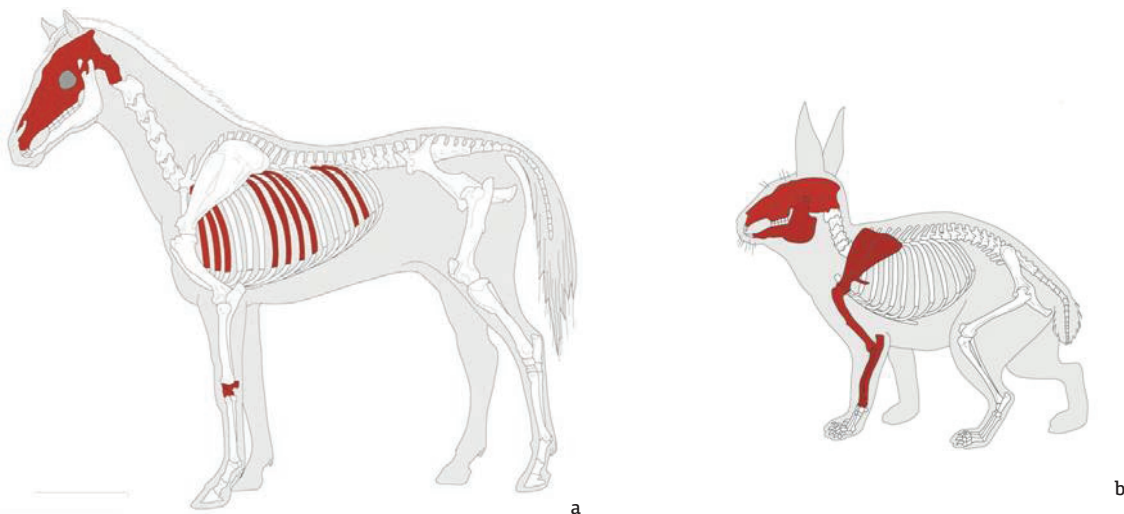


Fig. 18. Tumulul 7. Diagrama resturilor faunistice recuperate din mormântul 2: a) cal; b) iepure de câmp.

Fig. 18. Diagram of the animal remains discovered in the Grave 2, Tumulus 7: a) horse (*Equus caballus*); b) hare (*Lepus europaeus*).

32,5% bovină (*Bos taurus*) și 1,3% oaie-capră (*Ovis aries/Capra hircus*).

Pe fundul gropii mormântului 2, în colțul de NV a fost depistat conturul unei gropi (1,00×1,10 m, - 0,20 m de la nivelul depistării conturului) cu colțurile rotunjite, din umplutura căreia au fost recuperate două mărgeli și un vârf de săgeată. Mormântul principal (M2) era flancat dinspre N și S de două șanțuri semicirculare, săpate în suprafața antică de călcare. Spre E și V, între capetele acestor două șanțuri, exista câte o deschizătură cu lățimea de cca. 1,00 m. Ambele șanțuri formau un cerc cu diametrul de cca.

Two incomplete skeletons of animals were recovered from the filling of Grave no. 2: one belonging to a mature horse (*Equus caballus*) aged over 4<sup>1/2</sup> years old, and one of an immature hare (*Lepus europaeus*).

Figure 18 shows the skeletal elements identified for each species: 21 belonging to the horse (skull fragments, ribs, vertebrae, carpals) and six belonging to the hare (almost complete skull, and bones from the right forelimb – scapula, proximal unfused humerus, distal unfused radius and ulna).

40 m. Lățimea acestora varia între 2,40 și 5,20 m, iar adâncimea, de la 0,40 m până la 1,10 m. La capătul de V al șanțului dinspre N a fost descoperită o aglomerare de fragmente de amfore grecești și oase de animale. La capătul de V al șanțului dinspre S, a fost semnalată o aglomerare de fragmente de amfore grecești și oase de animale. Umplutura ambelor șanțuri era compusă din sol negru compact, care, pe lângă aglomerațiile menționate mai sus, conținea sporadic fragmente de amfore grecești și oase de animale (fig. 15-16).

Din umplutura mormântului și puțului de acces au fost recuperate mai multe piese, printre care: piese de harnașament, un *kyathos*, vârfuri de săgeți, cataramă, mărgelile din metal și sticlă, elemente de la fusul de tors, precum și alte piese din os și metal (Ceban et al. 2015, 45-52).

### **Construcții în mantaua tumulului cu referire la Mormântul 2(?)**

*Aglomerația 1 (urme de la banchetul funerar)* a fost descoperită în mantaua tumulului, la adâncimea de 0,65 m, în sectorul IV vestic, la cca. 10 m de reper, reprezentând o aglomerație de oase de animale și fragmente de amfore grecești, în amestec cu fragmente de dimensiuni mici de cărbuni de lemn. În plan aceasta avea formă ovală, cu dimensiunile de 1,50×0,95 m (fig. 15).

*Aglomerația de pietre* a fost descoperită la distanța de 15 m NVV (sectorul IV) de reper, la adâncimea de 0,55 m. Dimensiuni: 1,65×1,50 m (fig. 15).

The animal skeletal remains found under the mantle of the burial mound no. 7 might come from a funerary feast. They showed a relative large spatial dispersion, except for a group of 19 bone fragments identified as an assemblage in the W part of the fill. The identified species are all domestics, with the following frequencies: 66.2% horse (*Equus caballus*), 32.5% cattle (*Bos taurus*) and 1.3% sheep/goat (*Ovis aries/Capra hircus*).

The contour of a pit (1.00×1.10 m, -0.20 m from the level where the contour was recorded) with rounded corners was noticed on the bottom of Grave no. 2's pit, in its NW corner. Two beads and an arrowhead were recovered from the filling of this pit. The main grave (Grave no. 2) was flanked to the N and S by two semicircular ditches, excavated from the ancient treading level. To the E and to the W, between the ends of these two ditches, there was an opening of approximately 1 m. Both ditches formed a circle with a diameter of approximately 40 m. Their width varied between 2.40 and 5.20 m, and their depth between 0.40 and 1.10 m. An agglomeration of Greek amphorae fragments and animal bones was discovered at the W end of the N ditch. The same type of agglomeration was also noticed at the W end of the S ditch. The filling of both ditches was composed of compact black soil which contained sporadic fragments of Greek amphorae and animal bones besides the agglomerations mentioned above (fig. 15-16).

Several artefacts, among which harness pieces, a *kyathos*, arrowheads, a buckle, metal and glass beads, whorl elements as well as other bone and metal artefacts were recovered from the fillings of the grave and of the access well (Ceban et al. 2015, 45-52).

Tumulul a fost ridicat într-o singură priză. Conform investigațiilor stratigrafice, putem presupune că mormântul 1 a fost depus, în momentul ridicării movilei, deasupra mormântului 2, pornind de la faptul că stratigrafic nu a fost surprinsă groapa mormântului 1. Conform celor șapte ștampile semnalate pe amforele de Thasos, descoperite în cele două șanțuri și în mormântul principal, complexul a fost datat cu mijlocul sec. IV î. Hr.

### Date paleodemografice

Seria scheletică scitică de la Crihana Veche, conform descoperirilor arheologice realizate până în prezent, este formată din 14 indivizi, din care doi sub-adulți (un copil *infans II* și un adolescent) și 12 adulți (un adult tânăr, opt adulți de vârstă mijlocie și trei adulți bătrâni). Din totalul de 12 adulți, șase sunt bărbați și trei sunt femei, iar trei indivizi rămân indeterminabili din acest punct de vedere. Mortalitatea segmentului de populație sub-adult este de 14,3%. Speranța de viață la naștere este de 30,5 ani. Pentru segmentul adult al populației (indivizi cu vârsta trecută de 20 ani), vârsta medie la deces este de 50,8 ani la bărbați și de 38,3 la femei. Indicele de masculinitate este supraunitar (6 bărbați / 3 femei).

### Date pedologice

Studiul învelișului de sol de pe terasele Prutului situate la E de Crihana Veche a avut ca scop analiza caracteristicilor solului natural și a stadiului de

### Constructions in the mantle of the burial mound related to Grave 2(?)

*Agglomeration 1 (remains of the funerary banquet)* was discovered in the mantle of the burial mound, at a depth of 0.65 m, in sector IV west, at approximately 10 m from the central mark, representing an agglomeration of animal bones and fragments of Greek amphorae mingled with small fragments of coal. This agglomeration was oval in shape, with the diameters of 1.50×0.95 m (fig. 15).

An *agglomeration of stones* was discovered at 15 m WNW (sector IV) from the central mark, at a depth of 0.55 m. Dimensions: 1.65×1.50 m (fig. 15).

The burial mound has a single mantle. According to the stratigraphic investigations, we can assume that Grave no. 1 was arranged when the mound was lifted, above the Grave no. 2. According to the seven stamps recorded on the Thasos amphorae discovered in the two ditches and in the main grave, the feature was dated at the middle of the 4<sup>th</sup> century BC.

### Palaeodemographic data

The Scythian palaeodemographic series at Crihana Veche, according to the archaeological discoveries made so far consists of 14 individuals: two have a sub-adult age at death (one child *infans II* and one adolescent) and 12 are adults (one young adult, eight middle adults and three old adults). Of the 12 adults, six are male and three are female, a number of three individuals remaining indeterminate from this point of view. The sub-adult mortality segment



evoluție pedogenetică, în raport cu distribuția spațială și stratigrafia movilelor funerare întâlnite în număr mare în acest areal. Terasa de 170-180 m, unde au fost identificați tumulii T5 și T5A, este constituită din depozite loessoide pe care s-au format cernoziomuri tipice. Carbonații de calciu sunt absenți până la adâncimea de 45-50 cm. Aceștia apar în concentrații reduse în orizontul intermediar (6-8%), pentru a atinge o valoare de 14% la adâncimea de 100-120 cm. Solul prezintă o textură lutoasă la suprafață și luto-argiloasă în adâncime, conținutul de argilă (fracțiuni <0,002 mm) fiind cuprins între 30 și 36%.

Distrușterea tumulilor prin eroziune, sub acțiunea apei și a vântului, precum și prin lucrările agricole recente, a avut ca rezultat aplatizarea acestora și formarea unui sol cu însușiri diferite față de cernoziomurile de pe podul terasei. Din punct de vedere morfologic, se constată o trecere netă, paralelă cu suprafața terenului, între partea superficială a solului (10-20 cm) și cea subiacentă, solul recent fiind format pe un material antropogen stratificat, reprezentat de partea inferioară a mantalelor tumulilor. Variația conținutului de argilă pe profil, cu valori de 26-30% la suprafață, care cresc brusc până la 40% la adâncimea de 30-40 cm, precum și valorile densității aparente, înregistrând aceeași tendință de creștere pe cele două adâncimi (1,20 g/cm<sup>3</sup> -1,52 g/cm<sup>3</sup>), reflectă existența unei stratificări a materialului. În cazul carbonaților de calciu, dacă la suprafața solului conținutul acestora este de 13-14%, la adâncimea de 30 cm se înregistrează valori cuprinse între 31 și 36%, așadar o variație apreciabilă din punct de vedere cantitativ.

of the population is only 14.3%. Life expectancy at birth is 30.5 years. For the adult segment of the population (aged 20 years), the mean age at death is 50.8 years for males and 38.3 for females. The masculinity index is high (6 males / 3 females).

### Soil data

The study of the soil cover of Prut River fluvial terraces E of Crihana Veche had as purpose the analysis of the properties of natural soils and their pedogenetic evolution stage, in relation to the spatial distribution and stratigraphy of the burial mounds, which are present in a large number in the area.

The 170-180 m relative altitude terrace, where the burial mounds T5 and T5A have been identified, consists of loess-like deposits on which have evolved typical Chernozems. Calcium carbonates are absent till the depth of 45-50 cm. They occur in small concentrations in the lower horizon (6-8%) and reach values of 14 % at the depth of 100-120 cm. Soil texture is loamy at the surface and clay loam at lower depths, the clay (<0.002 mm) content being of 30-36%.

The destruction of the burial mounds caused by water and wind erosion, as well as by recent agro-technical works has had as result their flattening, and the formation of a soil with different characteristics compared to the one from the undisturbed river terrace. Morphologically, a clear transition, parallel to the terrain surface (10-20 cm) can be identified, the recent soil being formed on a stratified anthropogenic material represented by the lower part of the mounds' bodies. The variation of the clay content from values of 26-

În spațiul inter-tumular se constată prezența unui cernoziom tipic, cumulic, similar cu cel din apropierea tumulilor, dar care prezintă un orizont A molic îngroșat (60-70 cm), ca urmare a acumulării materialului erodat de pe cele două mantale. Din punct de vedere textural se remarcă diferențieri clare față de solurile precedente, în principal în cazul fracțiunilor argilă (11-19%) și praf (37-38%). În acest caz, inversarea raportului dintre conținutul de praf și argilă ar putea fi explicat prin aportul lateral și sortarea materialului provenit din mantalele adiacente. Densitatea aparentă are valori cuprinse între 1,42 și 1,45 g/cm<sup>3</sup> și se caracterizează prin uniformitate pe verticală până la adâncimea de 70 cm. Cantitatea maximă de carbonați de calciu este de 6,8% în partea superioară a orizontului A molic, dar coboară până la valori de 1,50-1,70% la adâncimea de 0,60 m, care coincide cu nivelul la care este întâlnit orizontul superior al cernoziomului tipic din proximitatea tumulilor.

Densitatea mare a tumulilor aplatizați de pe terasa superioară a Prutului, în microzona Crihana Veche, se reflectă în aspectul mozaicat al învelișului de sol, cu repetarea pe distanțe scurte și pe suprafețe variabile a următoarelor tipuri de soluri: (1) cernoziom tipic, care reprezintă solul natural, cu însușiri morfologice și fizico-chimice și trecere graduală între orizonturi specifice solului zonal; (2) un cernoziom calcaric incipient, format pe materiale antropogene, care apare insular, pe suprafețe restrânse, ce marchează conturul movilelor aplatizate; (3) cernoziom tipic, cumulic în spațiul inter-tumular, format prin acumularea la suprafața cernoziomului de pe terasa Prutului a materialului erodat de pe tumulii alăturați.

30% in the topsoil to a sudden increase up to 40% at the depth of 30-40 cm, correlated with the bulk density values which register the same increasing tendency from 1.20 g/cm<sup>3</sup> to 1.52 g/cm<sup>3</sup>), reflects the existence of a stratification of the material. In the case of calcium carbonates is also registered an appreciable variation, from 13-14% at the soil surface to values between 31-36% at the depth of 30 cm.

In the space between the burial mounds has been identified a typical Chernozem similar to those from the vicinity of the mounds, but which presents a thicker A molic horizon (60-70 cm), as a consequence of material being accumulated from the two embankments. In what regards texture, there are clear differences in comparison to previously mentioned soils, especially in the case of clay (11-19%) and silt (37-38%) fractions. In this case, the change in the ratios of clay and silt contents could be explained by the lateral input and the sorting of the material coming from the neighbouring mounds' bodies. Bulk density has values between 1.42 and 1.45 g/cm<sup>3</sup> and is characterized by a vertical uniformity until the depth of 70 cm. The maximum quantity of calcium carbonates is of 6.8% at the upper part of the A molic horizon, decreasing to values of 1.50-1.70% at the depth of 60 cm, which corresponds to the level of the upper horizon of the typical Chernozems from the burial mounds neighbourhood.

The high density of flattened burial mounds on the upper terrace of Prut River from the area of Crihana Veche is reflected in the mosaic aspect of the soil cover. The main aspect is represented by the repetition on short distances and on variable surfaces of the following soil types: (1) typical Chernozem, which represents the natural soil, with morphological, physical and chemical features and gradual

În condițiile în care zona studiată se caracterizează prin uniformitatea factorilor pedogenetici, identificarea în teren, prin sondaje pedologice expeditiv și minim invazive, a acestor asociații de soluri, poate contribui la localizarea cu destulă acuratețe a tumulilor aplatizați.

### Concluzii din perspectivă arheologică

Inventarul mormintelor scitice documentate în tumulii din cadrul necropolei din punctul *La Pietricei* este specific complexelor funerare din al doilea și al treilea sfert ale sec. IV î. Hr. Fusaiole se întâlnesc frecvent în morminte ale unor persoane cu rang și de gen diferit din sec. IV î. Hr., inclusiv ale unor regi sau ale unor bărbați (Полин 2014, 129-130). De exemplu, fusaiole s-au descoperit în mormântul secundar din tumulul de la Alexandriopol și în mormântul 2 din tumulul de la Sobolevo (Мазолевский, Полин 2005, 355). În interfluviul pruto-nistrean, asemenea artefacte s-au descoperit în mormântul 3 din tumulul 10 și în mormântul 4 din tumulul 13 de la Butor (Мелюкова 1987, 110; Синика, Разумов, Тельнов 2013, pl. 43, 6; Серова, Яровой 1987, 110), în mormântul 2 din tumulul 6 de la Balabanu (Чеботаренко, Яровой, Тельнов 1989, 35, pl. 14, 6), în mormântul 6 din tumulul 1 de la Purcari (Яровой 1990, 53), în mormântul 2 din tumulul 7 din necropola Divizia II (Субботин, Сапожников, Субботин 2003, 576) și în mormântul 40 din necropola Nicolaevca II (Мелюкова 1987).

transition between horizons specific to the zone soil; (2) a young calcareous Chernozem, formed on anthropogenic materials, which occurs locally, on reduced surfaces which mark the contour of the flattened burial mounds; (3) a typical, colluvic Chernozem in the areas between the burial mounds, formed through the accumulation at the surface of the zone Chernozem from the Prut River terrace of the material eroded from the neighbouring burial mounds.

Having in view the fact that the study area is characterized by a uniformity of the soil forming factors, the identification in the field through expeditious and minimally invasive soil sampling of these soil associations can contribute to a quite accurate localization of the flattened burial mounds.

### Archaeological conclusions

The grave goods from the Scythian graves excavated as part of the burial mounds necropolis from Crihana Veche – La Pietricei are specific to the funerary features of the second and third quarter of the 4<sup>th</sup> century BC. Spindle whorls are frequently encountered in graves of persons of different sex and high status of the 4<sup>th</sup> century BC, including kings or men (Полин 2014, 129-130). For example, spindle whorls were discovered in the secondary grave from the Alexandriopol mound and in Grave 2 from the Sobolevo mound (Мазолевский, Полин 2005, 355). In the interfluvium between Pruth and Dniester, such artefacts were discovered in Mound 10 – Grave 3 and in Mound 13 – Grave 4 from Butor (Мелюкова 1987, 110; Синика и др. 2013, pl. 43, 6; Серова, Яровой 1987, 110), in Mound 6 – Grave 2 from Balabanu (Чеботаренко и др. 1989: p. 35,

Din punct de vedere cronologic, un interes deosebit prezintă materialul amforic bogat din tumulul 7 (peste 500 de fragmente), descoperit în șanț și în diverse aglomerații (locuri ale ospățului funerar?), situate la V de mormântul central. Toate amforele (minimum 25 ex.) pot fi atribuite centrului de producție din Thasos, fiind de tipul II-B-2 (cu corpul bitronconic dezvoltat) (după S. Monahov), care apar începând cu sfârșitul anilor 370 î. Hr. (Монахов 2003, 60, 62).

Contextul factologic în care am putea încadra grupul tumular de la Crihana Veche, de asemenea, merită atenție. Odată cu mijlocul sec. IV î. Hr. începe „toamna de aur” a culturii clasice scitice, celei de-a doua jumătăți a sec. IV î. Hr. revenindu-i cea mai mare parte a tumulilor aristocratici sau care oferă un material arheologic deosebit. În anii 360 î. Hr. începe domnia lui Ateas, care a promovat o politică externă deosebit de activă, prin supunerea orașelor vest-pontice și rezistența la expansiunea macedoneană. Este evident că acest fapt se află în legătură cu tentativele tribalilor de a-i pacifica pe sciți prin aducerea de daruri, parte din care puteau fi caii de rasă cu harnașamente bogat ornamentate, brățări și alte obiecte de podoabă (Ткачук 1999, 292). Armele și piesele de podoabă de factură tracică, datate în intervalul sferturilor doi și trei ale secolului IV î. Hr., ne permit să presupunem că unii din membrii comunităților care s-au perindat în această regiune puteau fi și participanți la evenimentele ce au ținut de conflictul dintre sciți și tribali și de ulterioara conciliere dintre aceștia.

pl. 14, 6), in Mound 1 – Grave 6 from Purcari (Яровой 1990, 53), in Mound 7 – Grave 2 from the necropolis at Divizia II (Субботин и др. 2003, 576) and in Grave 40 from the necropolis at Nicolaevca II (Мелюкова 1987).

From a chronological perspective, special interest is presented by the fragmented amphorae discovered in Tumulus no. 7 (over 500 fragments), in the ditch and in the various agglomerations (locations of the funerary banquet?), situated W of the central grave. All the amphorae (minimum 25 items) can be attributed to the Thasos production centre, being of the II-B-2 type (with developed bi-troncoconic body) (after S. Monahov), which appeared starting around 370 BC (Монахов 2003, 60, 62).

The context to which the burial mounds necropolis can be subscribed deserves attention. With the middle of the 4<sup>th</sup> century BC, the “golden autumn” of the classical Scythian culture began. Most of the aristocratic burial mounds discovered or those that provided special archaeological artefacts were dated to the second half of the 4<sup>th</sup> century. The reign of Ateas started in 360 BC, and promoted an extremely active foreign policy by submitting the West-Pontic cities and by resisting the Macedonian expansion. It is obvious that this is related to the attempts of the Tribals to pacify the Scythians by offering gifts, including valuable horses with richly ornamented harnesses, bracelets and other jewellery items (Ткачук 1999, 292). The weapons and jewellery items of Thracian origin, dated between the second and the third quarters of the 4<sup>th</sup> century BC, allow us to assume that some of the members of the communities that passed through this region could have been participants to the events related to the conflict between the Scythians and the Tribals and their consequent conciliation.

În general, materialul arheologic descoperit și recuperat prin săpătură din tumulii din punctul *La Pietricei* de la Crihana Veche ne permite încadrarea cultural-istorică în șirul vestigiilor scitice descoperite anterior la Prutul de Jos și în regiunea Lacurilor Dunărene.

Generally speaking, the archaeological material discovered and recovered from the tumuli at Crihana Veche – *La Pietricei* allows us to subscribe them to the series of Scythian discoveries previously made at the Lower Prut and in the Danube Lakes area.

## Bibliografie / Bibliography

**Agulnicov 1997:** S. Agulnicov, Vestigii scitice la Prutul Inferior. In: (Ed. G. Simion) Prima epocă a fierului la Gurile Dunării și în zonele circumpontice. Lucrările Colocviului Internațional, Institutul de Cercetări Eco-Muzeale Tulcea, septembrie 1993, 2 (Tulcea 1997), 259-273.

**Ceban et al. 2015:** I. Ceban, D. Topal, S. Agulnicov, S. Popovici, Tumulus scitic nr. 7 de la Crihana Veche-La Pietricei (r-nul Cahul). In: *Arheologia preventivă în Republica Moldova*, vol. II (Chișinău 2015), 43-58.

**Ceban et al. 2016:** I. Ceban, A. Simalcsik, L. Bejenaru, Investigații pluridisciplinare privind tumulusul 7 de la Crihana Vecje (raionul Cahul). *Akademios* 1, 2016, 130-141.

**Ciobanu, Agulnicov 2016:** I. Ciobanu, S. Agulnicov, Investigațiile arheologice de la Crihana Veche. Rezultatele campaniei 2015. In: *Arheologia preventivă în Republica Moldova*, vol. III (Chișinău 2016), 44-60.

**Ciobanu et al. 2017:** I. Ciobanu, A. Simalcsik, S. Popovici, R. Pîrnău, S. Agulnicov, L. Bejenaru, Interdisciplinaritate în arheologie la Crihana Veche (r-nul Cahul). Campania 2016. In: *Cercetări arheologice în Republica Moldova. Campania 2016* (Chișinău 2017), 31-34.

**Дело 1985:** Дело об исследовании курганных насыпей (Кишинев 1985). Arhiva Agenției Naționale Arheologice.

**Курчатov 1993:** С.И. Курчатov, Отчёт по итогам археологических исследований курганов близ Кагульского аэропорта в 1992 г. (Кишинёв 1993). Arhiva MNIM.

**Мазолевский, Полин 2005:** Б.Н. Мазолевский, С.В. Полин, Курганы скифского Герроса IV в. до н.э. (Бабина, Водяна и Соболева могилы) (Киев 2005).

**Мелюкова 1987:** А. Мелюкова, Работы Западно-скифской экспедиции. В сб.: АИМ 1973 (Кишинёв 1974).

**Монахов 2003:** С. Монахов, Греческие амфоры в Причерноморье. Типология амфор ведущих центров-экспортеров товаров в керамической таре. Каталог-определитель (Москва-Саратов 2003).

**Полин 2014:** С. Полин, Скифский Золотобалковский курганный могильник V-IV вв. до н.э. на Херсонщине. В: *Курганы Украины, III* (Киев 2014), 129-130.

**Серова, Яровой 1987:** Н. Серова, Е. Яровой, Григориопольские курганы (Кишинев 1987).

**Синика, Разумов, Тельнов 2013:** В. Синика, С. Разумов, Н. Тельнов, Курганы у с. Буторы (Тирасполь 2013).

**Субботин, Сапожников, Субботин 2003:** Л. Субботин, И. Сапожников, А. Субботин, Курганный могильник Дивизия II в междуречье Хаджидера и Алкалии. *Stratum plus* 2, 2003, 563-581.

**Ткачук 1999:** М. Ткачук, Гетика, которую мы потеряли. Из антологии хронологических разрывов. *Stratum plus* 3, 1999, 274-304.

**Чеботаренко, Яровой, Тельнов 1989:** Г. Чеботаренко, Е. Яровой, Н. Тельнов, Курганы Буджакской степи (Кишинев 1989).

**Яровой 1990:** Е. Яровой, Курганы энеолита - эпохи бронзы Нижнего Поднестровья (Кишинев 1990).

Ion Ciobanu

Agenția Națională Arheologică,  
Chișinău, Republica Moldova,  
e-mail: archaeologymoldova@gmail.com

Dr. Radu Gabriel Pîrnău

Colectivul de Geografie,  
Academia Română – Filiala Iași,  
Iași, România,  
e-mail: radupirna@gmail.com

Dr. Angela Simalcsik

Centrul de Cercetări Antropologice  
„Olga Necrasov”, Academia Română –  
Filiala Iași, Iași, România,  
e-mail: angellisimal@gmail.com

Dr. Ionuț Vasiliniuc

Facultatea de Geografie,  
Universitatea „Alexandru Ioan Cuza”,  
Iași, România,  
e-mail: vasiliniucionut@yahoo.com

Dr. Luminița Bejenaru

Centrul de Cercetări Antropologice  
„Olga Necrasov”, Academia Română –  
Filiala Iași, Iași, România,  
e-mail: lumib@uaic.ro

Serghei Agulnicov

Agenția Națională Arheologică,  
Chișinău, Republica Moldova,  
e-mail: agulnicov-budjak@mail.ru