

## Orașul – Port Tulcea în documente de arhivă

**Ligia Dima**

Institutul de Cercetări Eco-Muzeale Tulcea;  
e-mail: dimaligia76@yahoo.com

---

### The City – Harbour Tulcea in the archive documents

#### Abstract

This paper is presented an outline of the development of the port of Tulcea in the second half of the XIX<sup>th</sup> century and beginning of the XX<sup>th</sup> century, accompanied by a few unpublished information, extracts from documents studied at the Tulcea County Service of National Archives.

On this occasion, put into service a number of 50 documents from Tulcea Harbour Captaincy Fund.

#### Rezumat

În lucrare este prezentată o schiță a evoluției portului Tulcea în a doua jumătate a sec. al XIX-lea și începutul sec. al XX-lea, însoțită de câteva informații inedite, extrase din documentele studiate la Serviciul Județean Tulcea al Arhivelor Naționale.

Cu acest prilej, punem în circulație un număr de 50 de documente inedite din *Fondul Căpitania Portului Tulcea*.

**Keywords:** city, harbour, Tulcea, documents, archive

**Cuvinte cheie:** oraș, port, Tulcea, documente, arhivă

---

„Așezată între două cotituri ale Dunării, alcătuind un semicerc în direcția SE a cursului său, localitatea Tulcea este întinsă pe cele trei părți ale sale pe șiruri de dealuri ale căror prelungiri spre N se pierd în țărnul drept al Dunării, pentru a face apoi loc întinsului șes jos și mocirlos al Deltei, înfățișând călătorului de pe vasele ce alunecă pe apele fluviului în trecere prin fața portului, o priveliște din cele mai frumoase. Puține orașe de pe

lungul țărmurilor dunărene se bucură de o așezare așa de pitorească”, astfel era prezentat orașul Tulcea în prima monografie ce îi era dedicată<sup>1</sup>.

Viața pașnică a orașului, organizarea portului și a transportului pe uscat au contribuit la creșterea populației și lărgirea perimetrului de locuire, dându-se astfel noi dimensiuni organizării urbanistice tulcene.

Activitatea portului Tulcea cunoaște o puternică dezvoltare prin instituirea libertății circulației vaselor comerciale pe Dunăre, în baza Tratatului de la Adrianopole (1829). Curând, orașul va fi populat de piloți, patroni de bărci, dulgheri, călăfătuitori antrenați în activități de construcții navale.

În anul 1830, după Tratatul de la Adrianopole, ia ființă o societate austriacă ce pune în circulație vase cu aburi. Acest fapt a constituit un impuls pentru dezvoltarea, la un nivel superior, a construirii de nave în porturile dobrogene și îndeosebi la Tulcea, oraș ce începe să cunoască o însemnată activitate economică<sup>2</sup>.

Astfel se face că, pe la mijlocul secolului al XIX-lea, de la Tulcea se transporta cu vasele mult lemn de stejar, mai ales pentru șantierul naval de la Sulina, dar și de la Brăila și Galați, unde lemnul necesar pentru construcția unei nave de 300 de tone costa 520 ducați<sup>3</sup>.

În lucrarea sa *Excursion agricole dans la plaine de la Dobrudja*, din anul 1850, Ion Ionescu de la Brad afirmă că în portul Tulcea se opreau și vasele societății Lloyd<sup>4</sup>. Prezența navelor cu aburi, alături de clasicele corăbii de la mijlocul secolului al XIX-lea, reiese și dintr-o descriere a orașului lăsată de francezul Boucher de Perthes, în *Voyage à Constantinopole*, datând din 1853: “... în port se văd coșuri de vapoare și câteva corăbii. Catargele corăbiilor dominate de aripile morilor de vânt fac un ansamblu cu totul neobișnuit...”<sup>5</sup>.

După Congresul de Pace de la Paris (1856) și înființarea Comisiei Europene a Dunării (C.E.D.), portul Tulcea va constitui unul dintre obiectivele pe care aceasta își propunea să le activeze. În anul 1857 C.E.D. și-a organizat cele patru ramuri ale departamentului tehnic, printre care și un serviciu al pregătirii și depozitării de material. Acest serviciu avea stabilit sediul la Tulcea, datorită poziției favorabile a orașului, situat la distanțe aproape egale de cele trei guri ale Dunării. În cadrul lui a fost organizat un stabiliment tehnic, instalat pe un teren mai înalt, la adăpost de inundații, la conducerea căruia a fost numit colonelul Malinovskî, de la Statul Major al

---

<sup>1</sup> T. Voicu, B. Cotovu, P. Constantinescu, *Monografia orașului Tulcea*, Tulcea, 1928, p. 58.

<sup>2</sup> T. Mateescu, *Construcții navale la Tulcea înainte de 1877*, în „Peuce”, IX, Tulcea, 1984, p. 395.

<sup>3</sup> *Ibidem*.

<sup>4</sup> *Apud* T. Voicu, V. Cotovu, P. Constantinescu, *op. cit.*, p.14.

<sup>5</sup> *Apud* P. Coteș, I. Popovici, G. Simion, *Tulcea - Ghid Turistic*, Tulcea, 1975, p. 43.

Armatei Otomane, pus la dispoziția Comisiei de către guvernul sultanului. Stabilimentul era compus din ateliere și șantiere de construcții și reparații, la care se adăuga un depozit de materiale. Instalațiile, aflate în plină activitate, puteau fi văzute chiar de pe vapoarele care staționau în portul Tulcea<sup>6</sup>.

În același timp și-au început activitatea în portul Tulcea primele ateliere mecanice ale C.E.D.-ului, iar un anume De Drigaski, polonez de origine, îndeplinea funcția de inspector al navigației și șef al porturilor Tulcea și Sulina<sup>7</sup>.

Aceste preocupări manifestate de C.E.D., alături de importanța, din punct de vedere administrativ, pe care o deținea Tulcea, în special după 1860 când devine reședință de sangiac, au avut drept rezultat efectuarea primelor lucrări de amenajări portuare, concretizate în consolidarea malului Dunării<sup>8</sup> (lucrare cuprinsă între anii 1856-1873, datând din epoca pașalelor Omer, Suleiman, Ismail și Fahti, când Tulcea a cunoscut o perioadă de dezvoltare economică și urbanistică) și într-o serie de îmbunătățiri aduse portului, în perioada 1880-1890<sup>9</sup>. Dar, în ciuda acestor lucrări, din cauza anaforului, a curenților periculoși și a numeroaselor accidente, societățile străine evitau portul Tulcea, preferând să descarce marfa destinată pentru oraș într-unul din porturile vecine – Galați, Brăila sau Sulina –, urmând ca de aici aceasta să fie încărcată în navele locale<sup>10</sup>.

Cu toate neajunsurile provocate de poziția portului Tulcea, nimeni și nimic nu a putut împiedica desfășurarea activităților comerciale. Astfel, potrivit însemnărilor baronului De Hogger, prin portul Tulcea se exportau, în anul 1876: grâu și brânzeturi în Turcia și Anglia; lână, pește și icre în Rusia; grâne și lână în Franța; pește și combustibili în România; lână și secară în Austria; grâne în Olanda, Grecia și Italia. La aceeași dată se importau: untdelemn din Grecia, Asia Mică și Siria; zahăr din Franța și Olanda; spirt din Rusia; săpun, țesături din bumbac și îmbrăcăminte din Austria; fierărie din Anglia<sup>11</sup>.

În ceea ce privește *funcția de intermediar și grație navigației internaționale pe Dunăre*, col. M. Drăghicescu, șeful Statului Major al Flotilei, scria la 1885 despre Tulcea că „este cel mai însemnat punct al Dunării de Jos”<sup>12</sup>.

---

<sup>6</sup> T. Mateescu, *op. cit.*, p. 396.

<sup>7</sup> T. Voicu, V. Cotovu, P. Constantinescu, *op. cit.*, p. 61.

<sup>8</sup> P. Coteș, I. Popovici, G. Simion, *op. cit.*, p. 34.

<sup>9</sup> Gheorghe Popescu, *Navigațiune și transportul pe apă în România*, București, 1929, p. 17.

<sup>10</sup> „Lupta”, nr. 79, 29 iunie 1911, p. 3.

<sup>11</sup> *Apud* Luca Ionescu, *Județul Tulcea – Dare de seamă prezentată Consiliului Județean*, București, 1904, p. 107-108.

<sup>12</sup> Lt. M. Drăghicescu, *Istoricul principalelor puncte pe Dunăre de la Gura Tisei până la mare și pe coastele mării de la Varna la Odessa*, București, 1943 (reeditare).

După alipirea Dobrogei la România, navigația pe Dunăre, în special transportarea de produse și persoane, se făcea prin intermediul unor companii de navigație românești, dar mai ales străine. Dintre cele care aveau agenții și în orașul Tulcea amintim:

1. Navigațiunea Fluvială Română (N.F.R.) – înființată în anul 1890; această companie avea în dotare 13 pacheboturi, 11 remorchere, 53 șleपुरi, șapte tancuri.

2. Societatea rusă „Gagarin”, care deținea 4 vapoare de linie, 8 vapoare cu pânze, 15 barje, 12 tancuri, vaporul „Călărași”, 4 pontoane din fier, 6 pontoane din lemn, 8 platforme din lemn.

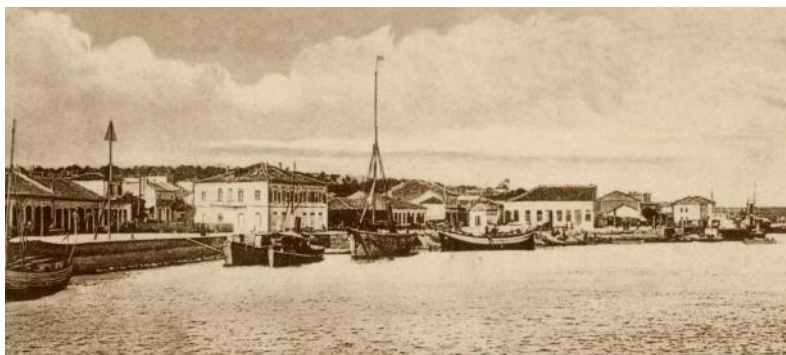
3. Societatea Austriacă de Navigație pe Dunăre (D.D.S.G.), care avea în dotare un total de 810 vase, inclusiv vapoare cu aburi pentru transport de pasageri.

4. Societatea Anonimă Ungară (N.F.T.R.), cu sediul la Budapesta și cu o agenție fluvială la Galați, cu 12 pacheboturi, 28 remorchere (dintre care 17 cu pânze) în proprietate.

5. Compania I.R. de Navigație pe Dunăre, cu sediul central la Viena, cu 52 vapoare pentru pasageri și 867 nave pentru transport de mărfuri<sup>13</sup>.

Printr-o linie de navigație, portul Tulcea era legat de Orientul Apropiat prin navele societății austriece „Lloyd” și ale celei italiene „Florio Rubattino”, care fac aici escale facultative<sup>14</sup>.

În anul 1903 se construiește sediul Agenției Navigației Fluviale Române, iar la 1907 Palatul Administrativ al Portului Tulcea<sup>15</sup>. În clădirea Palatului Administrativ erau instalate servicii ale portului și vama.



Portul Tulcea cu clădirea Căpitaniei (colecția ICEM Tulcea)

---

<sup>13</sup> M. D. Ionescu, *Dobrogea în pragul veacului al XX-lea, Geografia matematică, fizică, politică, economică și militară*, Atelierele Grafice I.V. Socecu, București, 1904, p. 893-894.

<sup>14</sup> *Ibidem*, p. 900-901.

<sup>15</sup> Victor H. Baumann, *Schiță privind evoluția istorică a teritoriului actual al municipiului actual Tulcea*, în „Steaua Dobrogei”, anul V, nr. 1-4 (17-20), decembrie 2003, p. 37. Acesta din urmă a fost demolat în deceniul 8 al epocii comuniste.

Pe toată suprafața cheiului se găseau pontoanele de acostare ale vapoarelor ce aparțin Agențiilor N.F.R. și S.R.D. Se realizau curse regulate de legătură pentru transportul mărfurilor și călătorilor între Brăila, Chilia și Sulina și între Brăila și Vâlcov, făcându-se opriri în toate porturile din susul și josul Dunării. Până în anul 1916 își foloseau vapoarele pentru transportul mărfurilor și al călătorilor pe rutele Galați – Sulina și Brăila – Ismail și companii austriece și rusești.

Pontonul de staționare al vapoarelor pentru serviciul Comisiei Europene a Dunării era situat mai sus de Agențiile de Navigație ale Societăților N.F.R. și S.R.D., în fața instalațiilor de serviciu ale aceleiași Comisii. Tot în această zonă se afla locul de staționare al mahumelor (șleपुरi deschise) pentru transportul pietrei extrase din carierele Comisiunii din apropiere și destinate întăririi și ridicării malurilor canalului Sulina.

De-a lungul cheiului, mai jos de pontoanele N.F.R. și S.R.D., se încărcau în șleपुरi și vapoare cerealele pentru export. Porțiunea din port dintre capătul de nord al cheiului și stațiunea de acostare a Comisiei Europene a Dunării a fost destinată opririi plutelelor ce soseau de pe Siret la Tulcea.

În port se organizau trei dane pentru nave maritime și patru dane pentru șleपुरi. Capacitatea totală a cheiurilor, platformelor și punctelor de la malul natural accesibile operațiunilor de trafic și de depozitare se ridica la circa 6.000 vagoane anual<sup>16</sup>.

Datorită tuturor acestor facilități, la Sulina și Tulcea a apărut un număr mare de armatori, constructori navali, agenții maritime, agenții de remorcare. În anul 1915 navigația fluvială și maritimă era deservită de 17 agenții de vapoare la Sulina și 3 la Tulcea. În cele două porturi, agențiile firmelor străine se întreceau în monopolizarea produselor și în exportul lor spre alte țări<sup>17</sup>.

Pentru perioada interbelică, un document de arhivă ne păstrează vie imaginea portului – descrierea căpitanului acestuia, George Nestor, realizată în 1929 – , din care redăm în continuare:

„Portul Tulcea, unicul port de adevărată frumoasă poziție de pe Dunăre, are avantajul că face parte și din cel mai variat în bogății și frumos județ al țării, pentru că județul Tulcea este singurul care posedă în cuprinsul lui, câmpii mănoase, păduri mari bătrâne, lacuri de băi vindecătoare de boli, mine de fier și aramă, cariere de granit, piatră și nisip, lacuri și gârle cu vestite cherhanale de pescării, mari întinderi de stuf – care acum servesc

---

<sup>16</sup> V. Ciorbea, *Evoluția Dobrogei între 1918-1944*, Edit. Ex Ponto Constanța, 2005 , p. 133.

<sup>17</sup> Petre Zaharia, Lenuța Gherasim, *Situația economică a județului Tulcea în anii 1878-1916*, în „Peuce”, IX, 1984, p. 405.

pentru foc, garduri și case, papură, din care s-ar putea face celuloză și o frumoasă industrie, o uimitoare abundență de vânat acvatic, podgorii renumite, munți frumoși acoperiți cu păduri și mare.

Produsele lui, socotim numai pe acele din care se ocupă locuitorii mai mult, se ridică actualmente anual în medie, la circa 12-16 mii vagoane cereale, 6-8 mii vagoane lemne de foc diferite esențe și esență tare din care se construiesc în Tulcea lotci, bărci, barcaje, poduri, mahane și mici șleपुरi, mii de vagoane pește diferite specii și 150-200 vagoane vin.

Așa fiind, în afară de importanța ce o are portul Tulcea din punctul de vedere al exportului bogățiilor județului și al legăturilor lui prin patru curse regulate și zilnice cu vasele de pasageri și patru curse săptămânale cu vasele de mărfuri de tarif cu celelalte porturi, și a faptului că se află numai la 3 ½ ore depărtare de mare, dar produsele necesare tuturor navelor de exploatare ale acestor bogății găsesc o largă piață de desfacere în portul și orașul Tulcea, care este centrul de la care pleacă și vin toate numeroasele drumuri pe apă și pe uscat din întreaga Delta, piața de desfacere după terminarea liniei ferate Babadag – Tulcea, care va pune în legătură ieftină sudul Basarabiei prin Tulcea cu calea ferată direct la Constanța. Capacitatea căilor de comunicație atât pe uscat prin șosele și drumuri cu vehicule, cât și pe apă, numai cu bărci și vase mici poate fi socotită la circa 80-100 vagoane zilnic, în afară de transport, în legătură cu porturile Brăila, Galați, Reni, Ismail, Chilia și Vâlcov, precum și Sulina – care se aprovizionează în majoritatea de la Tulcea, - sau transporturi speciale și în afară de legătura feroviară prin Babadag cu Constanța, ce urmează a fi gata până în doi ani.

Capacitatea totală a cheiurilor, platformelor, malului natural accesibil încărcărilor și descărcărilor de vase, precum și a depozitelor de tot felul se ridică la circa 6.000 vagoane.

Capacitatea muncii cu care actualmente se poate opera cu brațele și cu vehicule în port se ridică la circa 60-80 vagoane pe zi și în caz de încărcare și cu elevator se poate conta obișnuit la încă 7-8 vagoane pe oră de fiecare elevator, costul muncii de vagon fiind regulat prin contracte speciale de muncă în port.

Mijloacele de salvare sau de asistență în caz de accidente, intemperii, coleziuni, incendiu și îngheț sunt acelea inerente oricărui port după importanța lui, dar în caz de nevoie se poate avea ajutoare până în șase ore de la porturile Sulina, Galați și Brăila.

Pentru cazuri urgente de salvare din ghețuri și punere la adăpost, a unui vas care ar fi prin într-un punct periculos, portul Tulcea posedă echipe de oameni special instruite în această privință.

Pentru cazuri de boală, orașul Tulcea posedă un spital cu 120 paturi înzestrat cu tot materialul și aparatele moderne necesare.

Atelierele de construcții și reparațiuni în lemn au o capacitate zilnică de 50-60 lucrători, iar cele fier de circa 25 cu puțință a se mări în caz de nevoie.

Piața de aprovizionare cu materiale necesare pentru vase nu este tocmai bogată, deși se simte nevoia, în schimb alimentele de tot felul, sunt multe, bune și relativ mai ieftine ca în alte părți, fiindcă în afară de cele din județ, mai toate produsele Deltei se aduc și se desfac întâi pe piața Tulcei.

Capacitatea uzinei de apă a orașului este de 3.000 mc, dar în oraș se consumă zilnic 1.000-1.500 mc.

Portul are patru guri de apă, de la care se poate îmbarca pe vase, cantitatea necesară prin furtuni în lungime de 150 m, puse la dispoziție de Primăria orașului.

Semnează Căpitanul Portului Tulcea, George Nestor<sup>18</sup>.

Traficul portului Tulcea era intens, aici sosind nave sub pavilioane diferite. Pentru a ne forma o idee asupra acestui aspect, prezentăm câteva cereri de acostare ale navelor din anul 1930:

- pe data de 24 aprilie 1930 vaporul iugoslav „Dohodak” solicită dană la chei pentru a încărca cereale;

- pe 17 mai vaporul englez „Penhover” sosește la Tulcea, solicitând, printr-o telegramă, dană la chei;

- pe 24 mai vaporul italian „Conte Stefano Tisza” sosește la Tulcea pentru încărcare (din păcate în multe dintre aceste solicitări primite la Căpitania Portului Tulcea nu se specifica ce anume urma vaporul să încarce; cunoscând specificul zonei, putem doar presupune că trebuie să fi fost vorba de cereale, pește sau lemn);

- pe 31 mai vaporul „Meropi”, sub pavilion elen, sosește în port: se solicită a se permite acostarea pentru a se efectua încărcarea;

- pe 18 iunie șlepul „Thetis”, sub pavilion elen, solicită loc pentru încărcarea la dană cu orz;

- pe 11 iulie șlepul „Leonie”, sub pavilion francez, solicită a se da loc de încărcare la dana vapoarelor, deoarece urmau să fie încărcate 10 vagoane cu porumb pentru export;

- pe 26 iulie, vaporul german „Imbros” solicită dană la chei, la pupa S.R.D., pentru a încărca cereale;

- pe 3 august șlepul „Siliștra” solicită a i se permite descărcarea, deoarece era sărbătoare legală;

---

<sup>18</sup> Serviciul Județean Tulcea al Arhivelor Naționale, Fond *Căpitania Portului Tulcea*, dosar 26/1929, f. 300.

- pe 7 august se solicită rezervarea unei dane libere pentru acostarea vaporului „Bayard”, sub pavilion norvegian;
- pe 16 august vaporul suedez „Marie” solicită dană la chei pentru încărcare;
- pe 18 august vaporul grec „Dimitris” solicită dană la chei pentru încărcare;
- pe 26 septembrie vaporul „Huveanne” solicită dană la chei pentru descărcare dar și pentru încărcare „diverse”;
- pe 30 septembrie vaporul italian „Probitas” sosește la Tulcea pentru încărcare: solicită dană la chei;
- pe 2 decembrie Georges I. Antippa solicită dană la chei pentru vaporul finlandez „Winha”, ce sosește în port pentru încărcare;
- pe 8 decembrie vaporul francez „Louis Fraissinet” sosește la Tulcea: se solicită dană la chei pentru încărcare;
- pe 22 decembrie șlepul „Giacom”, sub pavilion românesc, solicită dană la chei pentru a încărca cereale;
- tot pe 22 decembrie se solicită dană la chei pentru șlepul „Dobrogea”<sup>19</sup>.

Și lista poate continua...

În anul 1940, în contextul izbucnirii celui de-Al Doilea Război Mondial, s-au luat anumite măsuri de siguranță împotriva atacurilor prin surprindere. În dosarele din arhiva orașului Tulcea se păstrează documente care atestă astfel de măsuri – „Directivă pentru asigurarea pazei în porturi împotriva atacurilor prin surprindere”<sup>20</sup>.

Pentru anii 1944-1945 avem documentele ce păstrează informații cu privire la comportamentul trupelor sovietice în zona portului Tulcea.

Prin activitatea sa, portul Tulcea a avut o mare contribuție asupra dezvoltării orașului, îmbunătățind traiul locuitorilor săi. Schimburile comerciale au făcut cunoscute pe piața internațională produsele autohtone și, la rândul lor, localnicii s-au bucurat de produse importate din diferite țări.

Mai multe informații cu privire la activitatea portului Tulcea se regăsesc în documentele de arhivă prezentate în continuare.

---

<sup>19</sup> Idem, dosar 31/1929-1930, f. 19, 24, 29, 31, 45, 55, 83, 74, 79, 81, 82, 105, 106, 107, 1, 4, 14, 15.

<sup>20</sup> Idem, dosar 128/1940, f. 52.



### **Lista anexă a documentelor de arhivă**

1. Tabel cu bastimente, nave și ambarcațiuni pentru rechiziție, 1906.
2. Bastimente naționale și străine de râuri intrate și ieșite sub pavilion românesc, 1913.
3. Bastimente de râuri intrate și ieșite, 1927.
4. Mișcarea portului Tulcea, bastimente naționale și străine de râuri, 1927.
5. Bastimente de râuri intrate și ieșite, 1928.
6. Totalul navelor fluviale străine intrate și ieșite, ianuarie-martie 1935.
7. Tabelul încărcărilor făcute în navele sub pavilion românesc, 1939.
8. Tabelul traficului de nave sub pavilion român intrate, pe societăți, felul transportului și categoriile de mărfuri, 1939.
9. Adresă cu privire la împrejmuirea unei porțiuni din portul Tulcea din 15 iunie 1940.
10. Contract angajament nr. 2924/35 din 24 mai 1940.
11. Mișcarea navelor fluviale în portul Tulcea, pe categorii de mărfuri încărcate, 1940.
12. Mișcarea mărfurilor în portul Tulcea, pe categorii, tone de greutate și felul transportului, 1940.
13. Mișcarea navelor fluviale în portul Tulcea, numeric, tone capacitate și mărfuri, 1940.
14. Mișcarea navelor fluviale în portul Tulcea, 1940.
15. Mișcarea mărfurilor în portul Tulcea, pe categorii de mărfuri, tone de greutate, felul transportului, 1940.
16. Mișcarea navelor fluviale intrate sub pavilion românesc în portul Tulcea, 1940.
17. Adresă către Căpitania Portului Tulcea, Căpitanului portului Tulcea, 1941.
18. Mișcarea mărfurilor în portul Tulcea, pe categorii, tone de greutate, felul transportului, 1941.
19. Mișcarea mărfurilor în portul Tulcea, pe pe categorii, tone de greutate, felul transportului, 1941.
20. Mișcarea mărfurilor în portul Tulcea, nave sub pavilion românesc, 1941.
21. Mișcarea navelor fluviale în portul Tulcea, total nave naționale și străine intrate, numeric, tone capacitate și pe mărfuri, încărcate și descărcate, în tone greutate, 1941.
22. Mișcarea mărfurilor în portul Tulcea, nave sub pavilion românesc, 1942.
23. Mișcarea portului Tulcea, nave intrate pavilion românesc, 1942.
24. Mișcarea portului Tulcea, nave ieșite pavilion românesc, 1942.
25. Mișcarea navelor fluviale naționale și străine intrate în portul Tulcea, 1942.
26. Mișcarea navelor fluviale naționale și străine ieșite din portul Tulcea, 1942.

27. Mișcarea mărfurilor în portul Tulcea pe categorii, tone de greutate, felul transportului, 1942.
28. Mișcarea totală a mărfurilor în portul Tulcea pe categorii, tone de greutate, felul transportului, 1942.
29. Mișcarea mărfurilor în portul Tulcea nave pavilion românesc pe categorii de mărfuri, tone de greutate, felul transportului, 1943.
30. Mișcarea navelor fluviale în portul Tulcea, nave intrate sub pavilion românesc, 1943.
31. Mișcarea navelor fluviale în portul Tulcea, nave ieșite sub pavilion românesc, 1943.
32. Mișcarea mărfurilor în portul Tulcea pe categorii, tone de greutate, felul transportului, 1943.
33. Mișcarea totală a mărfurilor în portul Tulcea, 1943.
34. Mișcarea navelor fluviale naționale și străine intrate în portul Tulcea, 1943.
35. Mișcarea navelor fluviale naționale și străine ieșite din portul Tulcea, 1943.
36. Mișcarea mărfurilor în portul Tulcea, nave pavilion românesc 1944.
37. Mișcarea mărfurilor în portul Tulcea pe categorii, tone de greutate, felul transportului, 1944.
38. Mișcarea totală a mărfurilor în portul Tulcea pe categorii, tone de greutate, felul transportului, 1944.
39. Situația navelor care au descărcat în portul Tulcea în perioada 21-27 noiembrie 1944.
40. Situația navelor în reparație aflate în portul Tulcea în perioada 22-29 noiembrie 1944.
41. Situația navelor plecate din portul Tulcea în perioada 22-29 noiembrie 1944.
42. Situația de mișcare a navelor din portul Tulcea 22 noiembrie - 4 decembrie 1944.
43. Situația navelor plecate din portul Tulcea în perioada 5-11 decembrie 1944.
44. Situația mișcărilor în portul Tulcea în perioada 6-12 decembrie 1944.
45. Situația de mișcare a navelor din portul Tulcea în perioada 29 noiembrie - 6 decembrie 1944.
46. Tabel de nave scufundate în raza de jurisdicție a portului Tulcea, precum și cauza scufundării, 1944-1945.
47. Istoricul portului Tulcea în perioada 1 august 1944 - 1 aprilie 1945.
48. Mișcarea mărfurilor în portul Tulcea, nave pavilion românesc, 1948.
49. Mișcarea mărfurilor în portul Tulcea pe categorii, tone de greutate, felul transportului, 1948.
50. Total nave ieșite sub pavilion românesc, 1948.

1. Tabloul cu bastimente, nave și ambarcațiuni pentru rechiziție, 1906

Numele și prenumele proprietarului	reședința	numele navei	categoria	tonaj
Iani Milano	Sf. Gheorghe	Sf. Gheorghe	remorcher	18
Iosif Pavlov	Tulcea	Sf. Petru și Pavel	„	24
Alexe Vasiliu	„	Furtuna	„	13
Nicolae I. Simitopol	„	Macedonia	șlep	98
Iani Milano	Sf. Gheorghe	Sf. Neculai	„	26
Efran Luchian Ilief	Murighiol	Oriental	mahonă	24
Atanase Demidoff	Tulcea	Sf. Neculai	ciac	51
Iani Milano	Sf. Gheorghe	Evaghenlistera	brațieră	18
Gheorghe Verga	Tulcea	Constantin	cramistă	19
Gheorghe Caliga	„	No.3740	barcă cu punte	7
„	„	Nr. 3781	„	5
Tănase Cârpan	„	N. 4024	pod	8
Tănase I.Suciu Durban I.G.	Mahmudia	3511	„	8
Moștenitori Beluri	Tulcea	2132	„	7
Damian Holoștencu	„	3656	„	7
Stanciu Pascalev	„	3498	„	6
Moștenitorii Lucașca Luchian	„	2032	„	6
Tănase Ciupelea	„	3428	„	5
Dumitru Doljeno	„	1245	„	3
Gheorghe Caliga	„	6 bucăți	bărci pescărești	1-7
Canon Graciff	„	8 buc	„	1-7
D. Climenco	„	10 buc	„	1-5
Gheorghe Nicoloff	„	14 buc	„	1-5
Evmacai Nechistov	„	12 buc	„	1-5
Anton Ermalai	„	5 buc	„	1-5
Efran Luchian Ilief	Murighiol	13 buc	„	1-5
Iani Milano	Sf. Gheorghe	17 buc	„	1-7
Luca Mihai	Tulcea	3 buc	„	1-3
Laur D.Polbicusă	„	8 buc	„	1-5
Iosif Pavlov	„	10 buc	„	1-5

Serviciul Județean Tulcea al Arhivelor Naționale (SJTAN),  
Fond *Căpitania Portului Tulcea*, dosar 3 /1906, f. 40

## 2. Bastimente naționale și străine de râuri, 1913

Intrate sub pavilion:

luna	român	aus-triac	fran- cez	grec	ger- man	ita- lian	turc	rus	ungar	Capacitate nave
Ianuarie	27	1		3				4		3886
Februarie	33	10		1				20		8483
Martie	81	32		3				67		22163
Aprilie	74	31		1				60		22620
Mai	72	32		4			2	70		23989
Iunie	70	31		2		1		65	1	23585
Iulie	65	30		3	1		1	65		23485
August	74	32		4			2	63		23657
Septembrie	76	32		9		2	1	51		23462
Octombrie	88	34		15				36		23680
Noiembrie	82	32	1	10				43		23794
Decembrie	74	27		8			2	40		20140
Total	816	324	1	63	1	3	8	584	1	242.944

Ieșite sub pavilion:

luna	român	aus- triac	fran- cez	grec	ger- man	ita- lian	turc	rus	ungar	Capacitate nave
Ianuarie	27	1		4				2		4279
Februarie	37	9		-				18		7946
Martie	79	32		4				68		22548
Aprilie	80	32		-				62		22706
Mai	73	31		4			2	65		23585
Iunie	64	32		3		1		70	1	24069
Iulie	68	30		1	1		1	64		22565
August	76	31		6		2	2	64		24606
Septembrie	79	32		9			1	46		23611
Octombrie	85	35		15				33		22985
Noiembrie	88	32	1	8				46		24323
Decembrie	64	28		10			1	42		20488
Total	820	325	1	64	1	3	7	580	1	243.711

SJTAN, Fond *Căpitania Portului Tulcea*, dosar 11 /1914, f. 2 verso

### 3. Bastimente de râuri intrate și ieșite, 1927

Intrate sub pavilion:

luna	român	austriac	belgian	francez	grec	italian	ungar	Capacitate nave
Ianuarie	142				1			33684
Februarie	106				12	1		32937
Martie	143			3				38058
Aprilie	169	1			1			43004
Mai	164							40208
Iunie	160			1	1	1		39274
Iulie	173	1		1			1	43657
August	176							43695
Septembrie	173			1				41856
Octombrie	174	1			1			44626
Noiembrie	174		1					49970
Decembrie	118			1	6			31404
Total	1872	3	1	7	22	2	1	482373

Ieșite sub pavilion:

luna	român	austriac	belgian	francez	grec	italian	ungar	Capacitate nave
Ianuarie	139				1			33273
Februarie	103				1	1		23377
Martie	150			2	11			47414
Aprilie	166	1		1	1			42414
Mai	168							42488
Iunie	160			1	1	1		41205
Iulie	173			1			1	39285
August	177	1						42572
Septembrie	175			1	1			44877
Octombrie	174							41660
Noiembrie	173	1	1					44416
Decembrie	107				3			49993
Total	1865	3	1	6	19	2	1	29751

SJTAN, Fond Căpitania Portului Tulcea, dosar 22 /1938, f. 5 verso

4. Mișcarea Portului Tulcea: bastimente naționale și străine de râuri, 1927

intrate

Luna	încărcate					goale			TOTAL	cu câți		
	pânze	aburi	capacit	cereale	alte (to)	pânze	abur	capacit	BASTIM	române	pasageri	mari-nari
Ianuarie	6	32	12748		736266	13	91	20466	142	142	4966	2038
Februarie	2	30	10940	21850	532670	16	58	15832	106	106	4735	1441
Martie	22	46	21753	20452	2710108	9	66	14780	143	143	6023	1957
Aprilie	19	44	19275	4800	1668830	20	86	23049	169	169	7737	2054
Mai	15	46	21126	-	2080882	17	86	19082	164	164	7199	1986
Iunie	17	52	21328	-	4178328	20	71	17233	160	160	6465	1943
Iulie	18	52	22838	401607	2437168	28	75	19564	173	173	6248	1991
August	16	34	16185	-	2262837	33	93	27510	176	176	6866	2128
Septembrie	19	51	20796	-	476597	24	79	20618	173	173	5428	2056
Octombrie	19	40	18269	-	2055598	23	92	25708	174	174	5956	2129
Noiembrie	21	49	22260	-	2729966	23	81	27070	174	174	5938	2050
Decembrie	14	31	13681	-	2069495	14	59	16957	118	118	3732	1221

intrate									Străine			
Ianuarie	-	-	-	-	-	1	-	470	1	1	-	1
Februarie	-	-	-	-	-	11	2	6165	13	13	-	24
Martie	-	-	-	-	-	2	1	1525	3	3	-	8
Aprilie	-	-	-	-	-	1	1	680	2	2	-	5
Mai	-	-	-	-	-	-	-	-	-	-	-	-
Iunie	-	-	-	-	-	1	2	713	3	3	-	7
Iulie	-	-	-	-	-	3	-	1255	3	3	-	3
August	-	-	-	-	-	-	-	-	-	-	-	-
Septembrie	-	-	-	-	-	1	-	442	1	1	-	1
Octombrie	1	-	358	-	60000	1	-	291	2	2	-	1
Noiembrie	-	-	-	-	-	1	-	640	1	1	-	-
Decembrie	-	-	-	-	-	1	6	766	7	7	-	32

SJTAN, Fond *Căpitania Portului Tulcea*, dosar 22 /1928, f. 5.

### 5. Bastimente de râuri intrate și ieșite 1928

câte au intrat sub pavilion:

Luna	ro- mân	aus triac	bel gian	en glez	fran cez	grec	ita lian	olan dez	iu- gos lav	ung ar	Capac nave
ianuarie	14			1	2	7	4	1	1	1	10675
februarie	20					3					5530
martie	129					1	1				32894
aprilie	154					1				1	40289
mai	155						1				40759
iunie	161										36763
iulie	159										36644
august	159					1					41232
septembrie	160					1				2	41829
octombrie	160	1				2				1	46871
noiembrie	162	2				2				2	45720
decembrie	155		1		1	1					44223
Total	1588	3	1	1	3	19	6	1	1	7	423429

câte au ieșit sub pavilion:

Luna	ro- mân	aus triac	eng lez	fran cez	grec	ita- lian	olan dez	iu- gos lav	un gar	Capac nave
Ianuarie	7		1	1	5	2		1	1	6234
Februarie	26			2	7	2	1			10042
Martie	139				1	1				35099
Aprilie	156				1				1	40439
Mai	150									40164
Iunie	162				1	1				36832
Iulie	159									36978
August	155									39406
Septembrie	159				2				2	41826
Octombrie	165	1			1				1	46008
Noiembrie	160	2			2				2	45267
Decembrie	150			1	1					44185
Total	1588	3	1	4	21	6	1	1	7	422.480

SJTAN, Fond Căpitană Portului Tulcea, dosar 26 /1929, f. 3 verso.

### 6. Totalul navelor fluviale străine intrate și ieșite, ianuarie-martie 1935

luna	direcție mers	încăr- cate	Cap max	deșerte	Cap.	Total		Mărfuri descărcate	pasageri debarcați
					max	Nr.	to		
<i>Nave intrate</i>									
ianuarie	amonte	7	220 6	14	1895	21	4101	158	852
	aval			24	3936	24	3936		359
	Total	7	220 6	38	5831	45	8037	158	1211
febr.									
martie	amonte	39	903 6	44	3209	83	1424 5	857	3105
	aval	4	317	98	13431	102	13748	10	2623
	Total	43	9353	142	18640	185	27993	867	5728
luna	direcție mers	încăr- cate	Cap max	deșerte	Cap.	Total		Mărfuri încărcate	pasageri îmbarcați
					max	Nr.	to		
<i>Nave ieșite</i>									
ianuarie	amonte	1	55	14	3059	15	3114	13	780
	aval	2	807	23	2661	25	3408		285
	Total	3	832	37	5720	40	6582	13	1065
febr.									
martie	amonte	16	4103	69	9698	85	13801	181	3024
	aval	4	978	102	14089	106	15062	785	2362
	Total	20	5081	171	23787	191	28868	966	5386

SJTAN, Fond *Căpitania Portului Tulcea*, dosar 60 /1935, f. 7.

### 7. Tabelul încărcărilor făcute în navele sub pavilion românesc, 1939

Societăți	cereale	petrolifere	coloniale	diverse	Total
Ianuarie					
N.F.R.	-	-	-	1	1
S.R.D.	-	-	-	7	7
Alte vase (grup)	6	-	-	8	14
Total	6	-	-	16	22
Februarie					
S.N.R.	425	-	-	-	425
N.F.R.	-	-	-	17	17
S.R.D.	1	-	2	15	18
Alte vase (grup)	-	-	-	46	46
Total	426	-	2	78	506



Societăți	cereale	petrolifere	coloniale	diverse	Total
Martie					
N.F.R.	-	-	-	64	64
S.R.D.	20	-	-	5	25
Alte vase (grup)	-	-	-	-	-
Total	20	-	-	69	89
Aprilie					
N.F.R.	-	-	3	8	11
S.R.D.	-	-	-	2	2
Alte vase (grup)	470	-	-	2	472
Total	470	-	3	12	485
Mai					
N.F.R.	-	-	-	17	17
S.R.D.	-	-	-	5	5
Alte vase (grup)	1200	-	-	-	1200
Total	1200	-	-	22	1222
Iunie					
N.F.R.	-	-	-	29	29
S.R.D.	-	5	-	5	10
Alte vase (grup)	652	-	-	10	662
Total	652	5	-	44	701
Iulie					
N.F.R.	236	-	-	68	304
S.R.D.	-	-	-	14	14
Alte vase (grup)	-	-	-	-	-
Total	236	-	-	82	318
August					
N.F.R.	-	-	-	14	14
S.R.D.	-	-	-	38	38
Alte vase (grup)	300	-	-	-	300
Total	300	-	-	52	352
Societăți	cereale	petrolifere	coloniale	diverse	Total
Septembrie					
N.F.R.	-	-	-	37	37
S.R.D.	-	-	-	15	23
Alte vase (grup)	1800	5	-	557	2362
Total	1800	5	-	609	2422
Octombrie					
N.F.R.	-	-	-	4	4
S.R.D.	11	-	-	20	32
Alte vase (grup)	215	-	-	2	217
Total	226	-	-	26	253

Societăți	cereale	petrolifere	coloniale	diverse	Total
Noiembrie					
N.F.R.	-	-	-	2	2
S.R.D.	2	-	-	22	24
Alte vase (grup)	1851	-	-	1230	3081
Total	1853	-	-	1254	3107

SJTAN, Fond *Căpătania Portului Tulcea*, dosar 105/1939, f. 3, 7, 11, 14, 22, 26, 31, 34, 37, 41, 50.

### 8. Tabelul traficului de nave sub pavilion român pe societăți, felul transportului și categoriile de mărfuri, 1939

Mișcare vase		Felul transporturilor	Mișcarea mărfurilor (în to)						
Nr. nave	Capac (mc, to)		Cereale	petrolifere	lemn brut și lucrat	Alimente	Manufactură	diverse	Total
<i>INTRATE</i>									
N.F.R.									
		import							
144	52109	cabotaj	543		230	290		1974	3037
		tranzit							
		transbord							
	Total		543		230	290		1974	3037
S.R.D.									
		import							
273	137920	cabotaj	80	15	303	626	9	1256	2189
		tranzit							
		transbord							
	Total		80	15	303	626	9	1256	2189
Diverse societăți (în grup)									
		import							
65	16335	cabotaj	230	1050		949		2375	4604
		tranzit							
		transbord							
	Total		230	1050		949		2375	4604
483	206364		853	1065	533	1865	9	5605	9930

Orașul – Port Tulcea în documente de arhivă

Mișcare vase		Felul transpor- turilor	Mișcarea mărfurilor (în to)						
Nr. nave	Capac (mc, to)		Cere ale	petroli- fere	lemn brut și lucrat	Alime nte	Manu factu ră	diverse	Total
<i>IEȘITE</i>									
N.F.R.									
		export							
61	22987	cabotaj	236			8		605	849
		tranzit							
		transbord							
	Total		236			8		605	849
S.R.D.									
		export							
78	28310	cabotaj	82	5	9	7		442	545
		tranzit							
		transbord							
	Total		82	5	9	7		442	545
Diverse societăți (în grup)									
4	4120	export	2552						2552
20	4682	cabotaj		5				555	560
		tranzit							
1	870	transbord	469						469
	Total		3021	5				555	3581
164	60969		3339	10	9	15		1602	4975

SJTAN, Fond *Căpitania Portului Tulcea*, dosar 105 /1939, f. 45

**9. Adresă cu privire la împrejmuirea unei porțiuni din portul Tulcea, 15 iunie 1940**

15 IUNIE 1940  
CĂPITĂANIA PORTULUI TULCEA  
CĂTRE  
ONOR, DIRECȚIUNEA MARINEI COMERCIALE  
obiect: împrejmuirea unei porțiuni din port

Portul Tulcea este o fâșie de pământ foarte îngustă pe marginea Dunărei, proprietățile particulare sunt limitrofe liniei ce marchează raza de jurisdicție a portului. Printre proprietăți sunt mai multe pasagii ce intră în port și din această cauză este foarte greu de controlat accesul în port.

Pentru a remedia acest lucru vă rugăm să binevoiți a interveni ca S. H. Să procedeze la închiderea unei porțiuni din port, conform celor arătate în schiță. Pentru acest lucru nu este necesar mai mult de 120 m gard. Din tot portul am ales partea unde este cheiul și se fac toate operațiunile.

Pentru accesul în port se vor construi trei porți:

Poarta 1 prin care vor intra persoanele ce vin la N.F.R., Căpitanie și Vamă.

Poarta 2 prin care vor avea acces persoanele ce vin la S.R.D.

Poarta 3 prin accesul cărușelor la dana unde se fac încărcări de cereale. Acesta poartă va fi închisă atâta timp cât nu se încarcă la dană.

Dacă se aprobă cele cerute de subsemnatul portul va fi bine păzit și personalul necesar pentru pază foarte redus. Va fi nevoie de două santinele de grăniceri ce se vor dubla cu doi agenți de poliție.

Cum o parte din împrejmuire se va face pe terenul comunei se va interveni la primărie să aprobe acest lucru și se va aproba căci o obligă articolul 12 din Legea creării zonelor militare.

Lângă proprietatea S.H. are și C.F.R. –ul această împrejmuire, atunci ar reveni ca S. H. Să facă numai 60 – 65 m de împrejmuire, în această lungime intrând și cele trei porți ce am cerut să se facă.

Semnează:  
CĂPITANUL PORTULUI TULCEA

## 10. Contract angajament nr. 2924/35 din 24 mai 1940

### CONTRACT DE ANGAJAMENT

Între subsemnații:

Agenția din Tulcea a Societății Anonime Române de Navigațiune pe Dunăre SRD și echipa de lucrători din portul Tulcea, în număr de opt, mai jos semnați,

a intervenit următorul contract de angajament:

1. Echipa de lucrători sus menționată se angajează față de Societatea Anonimă Română de Navigațiune pe Dunăre SRD, să efectueze toate manipulațiile de mărfuri la agenția SRD din Tulcea la navele de pasageri la orice dană din raza portului ar manipula ele cu începere de la semnarea prezentului contract de angajament și până la 1 aprilie 1941, în următoarele condiții:
2. Societatea SRD va plăti echipei sus notate pentru manipularea mărfurilor în orice timp, orice zi, pe orice vreme, la orice dană, atât ziua cât și noaptea, orice fel de marfă, câte 350 lei de vagon a 10.000 kg. În acest preț care se plătește de agenția SRD, intră încărcarea mărfurilor de pe mal, de pe teren, chei sau magaziiile agenției, de la ponton și de pe uscat la navă și viceversa, marfa trecându-se eventual pe la cântar și stivuindu-se.
3. Pentru transbordarea mărfurilor din navă în navă se va plăti de agenția SRD câte 175 lei de vagon a 10.000 kg.
4. Pentru manipularea mărfurilor din magazii sau platforma Societății SRD, la căruțe sau viceversa, se va plăti de către destinatari respectiv predători, câte 300 lei de vagon a 10.000 kg.
5. Ca excepție de la articolul 4 pentru același gen de manipulații, însă numai pentru cereale în saci, făină, ciment sau cherestea, am convenit a ni se plăti de către destinatari respectiv predători, câte 200 lei de vagon a 10.000 kg.
6. Subsemnații compunând echipa de lucru, declarăm că suntem răspunzători față de Societatea SRD pentru buna manipulare a mărfurilor și garantăm că ori de câte ori va fi nevoie de manipulație, vom avea echipa completă și ne vom de silința pentru a face operațiunile de încărcare sau descărcare în cel mai scurt timp pentru ca navele să nu sufere întârzieri față de itinerar.
7. Ne obligăm a răspunde personal în caz de furturi de colete sau sustragere de mărfuri din colete, care s-ar produce din cauza echipei noastre de muncitori.
8. Societatea SRD prin Agenția Tulcea are facultatea de a înlătura din echipa de muncitori pe toți aceia care se vor face culpabili de vreun fapt care ar produce neajunsuri serviciului, urmând ca toate cazurile de eliminări să fie aduse la cunoștință Onor Comisiunii Muncii portului Tulcea pentru judecare.

9. Echipa de muncitori va fi prezentă la agenție în toate zilele precum și la sosirea și plecarea navelor. În caz când echipa nu va fi completă la lucru, agenția SRD este în drept a angaja muncitori de la sindicat în contul nostru. În caz de urgență și aglomerări de mărfuri, ne luăm obligația de a spori echipa permanentă cu alți muncitori din sindicat astfel ca manipulația să se facă fără întârzieri.
10. Pentru accidentele suferite de muncitori în timpul manipulării Societatea SRD nu are nici o răspundere, ei fiind asigurați la Casa Centrală a Asigurărilor Sociale.
11. Coletele ce s-ar deteriora în timpul manipulării din neglijența sau reaua voință a muncitorilor, se vor repara de agenția SRD în contul manipulației subsemnaților muncitori.
12. Montarea pasarelei pontonului la deschiderea navigației precum și demontarea ei la închiderea navigației, se va face de echipa muncitorilor contra sumei de 500 lei, care se va plăti de agenția SRD Tulcea.
13. Prezentul contract de angajament rămâne în vigoare fără nici o revenire asupra celor stabilite mai sus, până la 1 aprilie 1941, chiar dacă se vor stabili în port alte prețuri de muncă de către autorități.
14. Prezentul angajament s-a făcut în dublu exemplar, astăzi 8 februarie 1940.

AGENȚIA S.R.D. TULCEA  
Societatea Anonimă Română  
de Navigațiune pe Dunăre  
Agenția Tulcea

ECHIPA DE MUNCITORI S.R.D.TULCEA:  
Vasile P., Ioan I.Cristodor, Ion Sanaitescu,  
Matei Caim, Ventura Anton, Sofron Cales,  
Vasile Cristu, Istrati Dumitru.

Semnează, Căpitanul Portului Tulcea, Mihail

CAMERA DE MUNCĂ CONSTANȚA  
Acest contract s-a înregistrat la noi sub Nr. 2924/35 din 24 Mai 1940

SJTAN, Fond *Căpitania Portului Tulcea*, dosar 117/ 1940, f. 33-33 verso.

**11. Mișcarea navelor fluviale în portul Tulcea,  
pe categorii de mărfuri, 1940**

Total mărfuri încărcate

Luna	Felul navei ce a efectuat transportul	cereale	Lemn brut lucrat	Piatră nisip metal	Alimente coloniale băuturi	Diverse	Total	Pasageri îmbarcați
ianuarie	Fluvial	6					46	244
	Maritim	-					-	-
	<i>Total</i>	6					46	244
februarie	Fluvial	-					-	597
	Maritim	-					-	-
	<i>Total</i>	-					-	597
martie	Fluvial	7				8	15	3049
	Maritim	-				-	-	-
	<i>Total</i>	7				8	15	3049
aprilie	Fluvial	643		1	11	14	669	5791
	Maritim	-		-	-	-	-	-
	<i>Total</i>	643		1	11	14	669	5791
mai	Fluvial	1551	91	40	18	16	1716	8206
	Maritim	-	-	-	-	-	-	-
	<i>Total</i>	1551	91	40	18	16	1716	8206
iunie	Fluvial	3320	5	2160	10	15	5510	5577
	Maritim	-	-	-	-	-	-	-
	<i>Total</i>	3320	5	2160	10	15	5510	5577
iulie	Fluvial	118	20	2072	-	13	2223	3960
	Maritim	-	-	-	-	-	-	-
	<i>Total</i>	118	20	2072	-	13	2223	3960
august	Fluvial	2032	-	-	12	35	2079	5933
	Maritim	-	-	-	-	-	-	-
	<i>Total</i>	2032	-	-	12	35	2079	5933
septembrie	Fluvial	3620	-	2465	-	25	6110	5153
	Maritim	-	-	-	-	-	-	-
	<i>Total</i>	3620	-	2465	-	25	6110	5153
octombrie	Fluvial	3661	-	-	-	6	3667	5264
	Maritim	-	-	-	-	-	-	3800
	<i>Total</i>	3661	-	-	-	6	3667	9064
noiembrie	Fluvial	9524	-	-	-	-	9524	6213
	Maritim	-	-	-	-	-	-	766
	<i>Total</i>	9524	-	-	-	-	9524	6979
decembrie	Fluvial	4469	-	-	-	-	4469	3037
	Maritim	-	-	-	-	-	-	-
	<i>Total</i>	4469	-	-	-	-	4469	3037

**12. Mișcarea mărfurilor în portul Tulcea,  
pe categorii, tone de greutate și felul transportului, 1940**

Luna	Operațiuni efectuate	Intrate	Ieșite
ianuarie	cereale și derivate	-	6
	produse de petrol	-	-
	lemn brut și lucrat	-	-
	minereuri, metale, ciment	-	-
	Alimente, băuturi	-	-
	fierărie, mașini, accesorii	-	-
	manufactură	-	-
	cărbuni	-	-
	diverse	-	40
Total		-	46
februarie	cereale și derivate	-	-
	produse de petrol	-	-
	lemn brut și lucrat	-	-
	minereuri, metale, ciment	-	-
	alimente, băuturi	3	-
	fierărie, mașini, accesorii	-	-
	manufactură	-	-
	cărbuni	-	-
	diverse	-	-
Total		3	-
martie	cereale și derivate	20	7
	produse de petrol	-	-
	lemn brut și lucrat	-	-
	minereuri, metale, ciment	-	-
	alimente, băuturi	147	-
	fierărie, mașini, accesorii	-	-
	manufactură	-	-
	cărbuni	-	-
	diverse	23	8
Total		190	15
aprilie	cereale și derivate	24	643
	produse de petrol	-	-
	lemn brut și lucrat	302	-
	minereuri, metale, ciment	120	1
	alimente, băuturi	161	11
	fierărie, mașini, accesorii	5	-
	manufactură	-	-
	cărbuni	-	-
	diverse	151	14
Total		763	669



Luna	Operațiuni efectuate	Intrate	Ieșite
mai	cereale și derivate	33	551
	produse de petrol	-	-
	lemn brut și lucrat	40	91
	minereuri, metale, ciment	94	40
	alimente, băuturi	255	18
	fierărie, mașini, accesorii	-	-
	manufactură	-	-
	cărbuni	-	-
	diverse	186	16
Total		608	716
iunie	cereale și derivate	28	2210
	produse de petrol	-	-
	lemn brut și lucrat	41	5
	minereuri, metale, ciment	398	2160
	alimente, băuturi	222	10
	fierărie, mașini, accesorii	-	-
	manufactură	-	-
	cărbuni	-	-
	diverse	125	15
Total		814	4410
iulie	cereale și derivate	86	118
	produse de petrol	-	-
	lemn brut și lucrat	35	20
	minereuri, metale, ciment	40	2072
	alimente, băuturi	23	-
	fierărie, mașini, accesorii	20	-
	manufactură	-	-
	cărbuni	-	-
	diverse	59	13
Total		263	2253
august	cereale și derivate	29	1532
	produse de petrol	-	-
	lemn brut și lucrat	-	-
	minereuri, metale, ciment	240	-
	alimente, băuturi	64	12
	fierărie, mașini, accesorii	55	-
	manufactură	-	-
	cărbuni	-	-
	diverse	95	35
Total		483	1579

Luna	Operațiuni efectuate	Intrate	Ieșite
septembrie	cereale și derivate	46	3620
	produse de petrol	11	-
	lemn brut și lucrat	530	-
	minereuri, metale, ciment	145	2465
	alimente, băuturi	4	-
	fierărie, mașini, accesorii	-	-
	manufactură	-	-
	cărbuni	-	-
	diverse	67	25
Total		803	6110
octombrie	cereale și derivate	1342	3661
	produse de petrol	-	-
	lemn brut și lucrat	115	-
	minereuri, metale, ciment	50	-
	alimente, băuturi	-	-
	fierărie, mașini, accesorii	-	-
	manufactură	-	-
	cărbuni	20	-
	diverse	166	6
Total		1693	3667
noiembrie	cereale și derivate	77	1367
	produse de petrol	16	-
	lemn brut și lucrat	248	-
	minereuri, metale, ciment	-	-
	alimente, băuturi	-	-
	fierărie, mașini, accesorii	-	-
	manufactură	-	-
	cărbuni	-	-
	diverse	27	-
Total		368	1367
decembrie	cereale și derivate	34	3768
	produse de petrol	100	-
	lemn brut și lucrat	207	-
	minereuri, metale, ciment	-	-
	alimente, băuturi	-	-
	fierărie, mașini, accesorii	-	-
	manufactură	-	-
	cărbuni	-	-
	diverse	42	-
Total		383	3768

**13. Mișcarea navelor fluviale în portul Tulcea,  
numeric, tone capacitate și pe mărfuri, 1940**

Total nave naționale și străine intrate

Luna	Direcție mers	numeric	capacitate (to)	cabotaj	Total	pasageri debarcați
ianuarie	amonte	8	2095	-	-	-
	aval	8	411	-	-	-
	<i>total</i>	16	2506	-	-	-
februarie	amonte	-	-	-	-	-
	aval	14	1719	3	3	672
	<i>total</i>	14	1719	3	3	642
martie	amonte	18	6748	144	144	882
	aval	34	7871	46	46	1319
	<i>total</i>	52	14619	190	190	2201
aprilie	amonte	78	28672	763	763	4290
	aval	96	30103	-	-	3352
	<i>total</i>	174	58775	763	763	7642
mai	amonte	93	34897	552	552	3875
	aval	117	34550	56	56	3867
	<i>total</i>	210	69447	608	608	7742
iunie	amonte	87	31941	532	532	3782
	aval	106	31722	282	282	2308
	<i>total</i>	193	63663	814	814	6090
iulie	amonte	42	9739	203	203	1727
	aval	64	13737	60	60	1677
	<i>total</i>	106	23476	263	263	3404
august	amonte	50	14113	188	188	3440
	aval	79	15088	295	295	2374
	<i>total</i>	129	29201	483	483	5814
septembrie	amonte	64	26330	658	658	6581
	aval	78	18221	145	145	2457
	<i>total</i>	142	44551	803	803	9038
octombrie	amonte	55	21041	1579	1579	3311
	aval	69	13267	114	114	2724
	<i>total</i>	124	34308	1693	1693	6035
noiembrie	amonte	67	25584	120	120	3401
	aval	46	11681	248	248	1437
	<i>total</i>	113	37265	368	368	4838
decembrie	amonte	39	10638	353	353	1979
	aval	32	6857	30	30	1511
	<i>total</i>	71	17495	383	383	3490
	<b>Total</b>	<b>1344</b>	<b>397025</b>	<b>6371</b>	<b>6371</b>	<b>66936</b>

**14. Mișcarea navelor fluviale în portul Tulcea, 1940**

numeric, tone capacitate și pe mărfuri, încărcate și descărcate, în tone greutate

Total nave naționale și străine ieșite

Luna	Direcție mers	numeric	capacitate (to)	cabotaj	export	Total	pasageri îmbarcați
ianuarie	amonte	-	-	-	-	-	-
	aval	9	1622	46	-	46	244
	total	9	1622	46	-	46	244
februarie	amonte	-	-	-	-	-	-
	aval	14	1719	-	-	-	597
	total	14	1719	-	-	-	597
martie	amonte	15	5325	7	-	7	982
	aval	42	10034	8	-	8	2067
	total	57	15359	15	-	15	3049
aprilie	amonte	102	24906	387	-	387	2592
	aval	69	31431	282	-	282	3199
	total	171	56337	669	-	669	5791
mai	amonte	91	34890	684	1000	1684	4457
	aval	120	35370	32	-	32	3749
	total	211	70260	716	1000	1716	8206
iunie	amonte	75	28921	2226	1110	3336	3116
	aval	119	36429	2174	-	2174	2461
	total	194	65350	4400	1110	5510	5577
iulie	amonte	31	7827	131	-	131	1791
	aval	70	14265	2092	-	2092	2169
	total	101	22092	2223	-	2223	3960
august	amonte	48	14568	1577	500	2077	3511
	aval	83	15969	2	-	2	2422
	total	131	30337	1579	500	2079	5933
septembrie	amonte	55	17737	3645	-	3645	2479
	aval	77	16912	2465	-	2465	2674
	total	132	34649	6110	-	6110	5153
octombrie	amonte	49	16949	3667	-	3667	3305
	aval	68	13563	-	-	-	1959
	total	117	30512	3667	-	3667	5264
noiembrie	amonte	65	33349	1367	8157	9524	4084
	aval	54	13695	-	-	-	2129
	total	119	47044	1367	8157	9524	6213
decembrie	amonte	39	14762	3768	701	4469	18217
	aval	31	8170	-	-	-	1280
	total	702	2932	3768	701	4469	3037
Total general	amonte	570	199034	17459	11468	28927	28149
	aval	756	199239	7101	-	7101	24880
	total	1326	398273	24560	11468	36028	53024

SJTAN, Fond *Căpitania Portului Tulcea*, dosar 126/1940, f. 12.

**15. Mișcarea mărfurilor în portul Tulcea, 1940**  
pe categorii de mărfuri, tone de greutate, felul transportului

Luna	Operațiuni efectuate	Intrate în cabotaj	Ieșite în cabotaj
ianuarie	Cereale		6
	Nisip, piatră		-
	Lemnărie		-
	Diverse		40
Total			46
februarie	Cereale		-
	Nisip, piatră		-
	Lemnărie		-
	Diverse		-
Total			-
martie	Cereale	20	7
	Nisip, piatră		-
	Lemnărie		-
	Diverse	170	8
Total		190	15
aprilie	Cereale	24	377
	Nisip, piatră	120	1
	Lemnărie	302	-
	Diverse	317	25
Total		763	403
mai	Cereale	33	1051
	Nisip, piatră	94	40
	Lemnărie	40	91
	Diverse	441	34
Total		608	1216
iunie	Cereale	28	2210
	Nisip, piatră	398	2160
	Lemnărie	41	5
	Diverse	347	25
Total		814	4400
iulie	Cereale	86	118
	Nisip, piatră	40	2
	Lemnărie	35	20
	Diverse	102	13
Total		263	153

Luna	Operațiuni efectuate	Intrate în cabotaj	Ieșite în cabotaj
august	Cereale	29	2032
	Nisip, piatră	240	-
	Lemnărie	-	-
	Diverse	214	47
Total		483	2079
septembrie	Cereale	46	2126
	Nisip, piatră	145	2465
	Lemnărie	530	-
	Diverse	82	25
Total		803	4616
octombrie	Cereale	1342	2923
	Nisip, piatră	50	-
	Lemnărie	115	-
	Diverse	186	6
Total		1693	2929
noiembrie	Cereale	77	484
	Nisip, piatră	-	-
	Lemnărie	248	-
	Diverse	43	-
Total		368	484
decembrie	Cereale	34	1988
	Nisip, piatră	-	-
	Lemnărie	207	-
	Diverse	142	-
Total		383	1988

SJTAN, Fond *Căpitania Portului Tulcea*, dosar 126 /1940, f. 26.

16. Mișcarea navelor fluviale intrate sub pavilion românesc în portul Tulcea, 1940

Luna	Direcție mers	numeric	capacitate (to)	cabotaj	Total	pasageri debarcați
ianuarie	amonte	8	2095	-	-	-
	aval	8	411	-	-	-
	<i>total</i>	16	2506	-	-	-
februarie	amonte	-	-	-	-	-
	aval	14	1719	3	3	642
	<i>total</i>	14	1719	3	3	642
martie	amonte	18	6748	144	144	882
	aval	34	7819	46	46	1319
	<i>total</i>	52	14619	190	190	2201
aprilie	amonte	76	26986	763	763	4290
	aval	96	30103	-	-	3352
	<i>total</i>	172	57089	763	763	76421
mai	amonte	89	34547	552	552	3875
	aval	114	34276	56	56	3867
	<i>total</i>	203	68823	608	608	7742
iunie	amonte	84	30400	532	532	3782
	aval	105	31586	282	282	2308
	<i>total</i>	189	61986	814	814	6090
iulie	amonte	41	9603	203	203	1727
	aval	64	13737	60	60	1677
	<i>total</i>	105	23340	263	263	3404
august	amonte	47	12995	188	188	3440
	aval	79	15088	295	295	2379
	<i>total</i>	126	28083	483	483	5814
septembrie	amonte	53	21079	658	658	3090
	aval	78	18221	145	145	2457
	<i>total</i>	131	39300	803	803	5547
octombrie	amonte	49	17290	1579	1579	3311
	aval	69	13267	114	114	2724
	<i>total</i>	118	30557	1693	1693	6035
noiembrie	amonte	48	14652	120	120	3401
	aval	46	11681	248	248	1437
	<i>total</i>	94	26333	368	368	4838
decembrie	amonte	34	9748	353	353	1979
	aval	32	6857	30	30	1511
	<i>total</i>	66	16605	383	383	3490
Total gen	amonte	547	186143	5092	5092	21777
	aval	739	184817	1279	1279	23668
	<i>total</i>	1286	37096	6371	6371	53445

SJTAN, Fond *Căpitania Portului Tulcea*, dosar 126/1940, f. 5.

## 17. Adresă către Căpitania Portului Tulcea, Căpitanului portului Tulcea, 1941

Domnule Căpitan,

La ordinul Domniei Voastre No. 682 din 24 martie a. c. avem respectul a vă comunica următoarele:

Subsemnații, muncitori manuali din Portul Tulcea, în conformitate cu dispozițiunile Art. 60 din Regulamentul pentru aplicarea Legii de Organizare a muncii în Porturi și a Art. 8 din aceeași lege, care ne ordonă că noi muncitorii din acest Port Tulcea ce cu onoare ne conduceți nu mai avem voie de a mai angaja munci la încărcările bărcilor, barcazelor etc. care transportă mărfuri sub două mii de kilograme.

Motivați de cele mai sus scrise, cu profund respect vă aducem la cunoștință Domniilor Voastre, că începând cu data de 24 martie 1941 noi nu mai putem efectua nici o muncă în sectorul Pescărie, așa că interesele noastre de muncă sunt atinse și jignite simțitor pentru noi muncitorii din Port, care suntem supuși la toate taxele impuse de lege, ca cote, asigurări sociale. Fond concentrat, Sport, Camera de muncă etc. plus că alimentele de primă necesitate cresc pe zi, apoi îmbrăcămintea și încălțăminte care se scumpește văzând cu ochii, nu ni-o mai putem procura, așa că suntem nevoiți să trăim prin această mare nevoie și criză goi și flămânzi.

Vă rugăm Domnule Căpitan să binevoiți a aplana această chestiune pe cale de dreptate pentru noi muncitorii și negustorii care bineînțeles transportă pentru comerț.

Primiți vă rugăm Domnule Căpitan asigurările deosebitului nostru respect.

Delegat, Ghe.....

Domniei Sale, Domnului Căpitan al Portului Tulcea.

SJTAN, Fond *Căpitania Portului Tulcea*, dosar 144/ 1941, f. 17.



**18. Mișcarea mărfurilor în portul Tulcea, 1941**  
pe categorii, tone de greutate și felul transportului

Luna	Operațiuni efectuate	Intrate în cabotaj	Ieșite în cabotaj
ianuarie	cereale și derivate	-	-
	produse de petrol	-	22
	lemn brut și lucrat	-	-
	minereuri, metale, ciment	-	-
	Alimente, băuturi	96	5
	fierărie, mașini, accesorii	-	-
	manufactură	-	-
	cărbuni	-	-
	diverse	-	-
Total		96	27
februarie	cereale și derivate	4	5
	produse de petrol	-	-
	lemn brut și lucrat	-	-
	minereuri, metale, ciment	-	-
	alimente, băuturi	82	7
	fierărie, mașini, accesorii	-	-
	cărbuni	-	-
	diverse	30	2
Total		116	14
martie	cereale și derivate	11	10
	produse de petrol	-	5
	lemn brut și lucrat	-	869
	minereuri, metale, ciment	3	-
	alimente, băuturi	31	-
	fierărie, mașini, accesorii	18	-
	manufactură	-	-
	cărbuni	-	-
	diverse	130	59
Total		193	943
aprilie	cereale și derivate	-	310
	produse de petrol	-	-
	lemn brut și lucrat	20	-
	minereuri, metale, ciment	-	3225
	alimente, băuturi	58	38
	fierărie, mașini, accesorii	4	-
	cărbuni	-	-
	diverse	20	2
	Total		102

Luna	Operațiuni efectuate	Intrate în cabotaj	Ieșite în cabotaj
mai	cereale și derivate	61	437
	produse de petrol	-	-
	lemn brut și lucrat	52	1
	minereuri, metale, ciment	-	4859
	alimente, băuturi	68	27
	fierărie, mașini, accesorii	1	-
	diverse	78	299
	<b>Total</b>		<b>260</b>
iunie	cereale și derivate	-	-
	produse de petrol	-	-
	lemn brut și lucrat	-	-
	minereuri, metale, ciment	55	4234
	alimente, băuturi	21	-
	fierărie, mașini, accesorii	-	-
	manufactură	-	-
	cărbuni	-	-
<b>Total</b>		<b>141</b>	<b>4234</b>
iulie	cereale și derivate	-	-
	produse de petrol	-	-
	lemn brut și lucrat	-	-
	minereuri, metale, ciment	-	-
	alimente, băuturi	-	-
	fierărie, mașini, accesorii	-	-
	manufactură	-	-
	cărbuni	-	-
<b>Total</b>		<b>-</b>	<b>-</b>
august	cereale și derivate	-	1
	produse de petrol	-	-
	lemn brut și lucrat	730	-
	minereuri, metale, ciment	1859	-
	alimente, băuturi	34	-
	fierărie, mașini, accesorii	7	-
	manufactură	-	-
	cărbuni	-	-
<b>Total</b>		<b>2636</b>	<b>1</b>
septembrie	cereale și derivate	-	-
	produse de petrol	-	1861
	lemn brut și lucrat	70	-
	minereuri, metale, ciment	-	-

Luna	Operațiuni efectuate	Intrate în cabotaj	Ieșite în cabotaj
	alimente, băuturi	139	37
	fierărie, mașini, accesorii	-	-
	manufactură	-	-
	cărbuni	600	-
	diverse	167	121
Total		976	1910
octombrie	cereale și derivate	136	1610
	produse de petrol	3	-
	lemn brut și lucrat	97	-
	minereuri, metale, ciment	60	-
	alimente, băuturi	301	355
	fierărie, mașini, accesorii	9	-
	manufactură	-	-
	cărbuni	-	-
	diverse	20	55
Total		629	2020
noiembrie	cereale și derivate	30	3401
	produse de petrol	17	-
	lemn brut și lucrat	47	-
	minereuri, metale, ciment	371	2398
	alimente, băuturi	-	181
	fierărie, mașini, accesorii	-	-
	manufactură	-	-
	cărbuni	-	-
	diverse	30	66
Total		495	6046
decembrie	cereale și derivate	876	792
	produse de petrol	-	-
	lemn brut și lucrat	240	-
	minereuri, metale, ciment	-	821
	alimente, băuturi	172	65
	fierărie, mașini, accesorii	-	-
	manufactură	-	-
	cărbuni	-	-
	diverse	9	3
Total		1297	1681

SJTAN, Fond *Căpitania Portului Tulcea*, dosar 151/ 1941, f. 22, f. 22 v., f. 23.

**19. Mișcarea totală a mărfurilor în portul Tulcea, 1941**  
pe categorii, tone de greutate și felul transportului

Operațiuni efectuate	Intrate în cabotaj	Ieșite în cabotaj	pentru export
cereale și derivate	1118	8449	3622
produse de petrol	20	-	-
lemn brut și lucrat	1256	6	-
minereuri, metale, ciment	2348	16406	-
alimente, băuturi	1002	715	-
fierărie, mașini, accesorii	39	-	-
manufactură	-	-	-
cărbuni	600	-	-
diverse	555	498	-
Total	6938	26074	3622

SJTAN, Fond *Căpitania Portului Tulcea*, dosar 151/ 1941, f. 23 v.

**20. Mișcarea mărfurilor în portul Tulcea, 1941**

nave sub pavilion românesc

Luna	Operațiuni efectuate	Intrate în cabotaj	Ieșite în cabotaj
ianuarie	Cereale	-	22
	Nisip, piatră	-	-
	Lemnărie	-	-
	Diverse	96	5
Total		96	27
februarie	Cereale	4	5
	Nisip, piatră	-	-
	Lemnărie	-	-
	Diverse	112	9
Total		116	14
martie	Cereale	11	10
	Nisip, piatră	3	869
	Lemnărie	-	5
	Diverse	179	59
Total		193	943
aprilie	Cereale	-	310
	Nisip, piatră	-	3225
	Lemnărie	20	-
	Diverse	82	40
Total		102	3575

Luna	Operațiuni efectuate	Intrate în cabotaj	Ieșite în cabotaj
mai	Cereale	61	-
	Nisip, piatră	-	4859
	Lemnărie	52	1
	Diverse	147	326
Total		260	5186
iunie	Cereale	-	-
	Nisip, piatră	55	4234
	Lemnărie	-	-
	Diverse	86	-
Total		141	4234
iulie	Cereale	-	-
	Nisip, piatră	-	-
	Lemnărie	-	-
	Diverse	-	-
Total		-	-
august	Cereale	-	1
	Nisip, piatră	1859	-
	Lemnărie	730	-
	Diverse	47	-
Total		2636	1
septembrie	Cereale	-	1778
	Nisip, piatră	-	-
	Lemnărie	70	-
	Diverse	906	49
Total		976	1827
octombrie	Cereale	136	1064
	Nisip, piatră	60	-
	Lemnărie	97	-
	Diverse	333	410
Total		626	2020
noiembrie	Cereale	30	2367
	Nisip, piatră	47	2398
	Lemnărie	-	-
	Diverse	418	247
Total		495	5012
decembrie	Cereale	876	235
	Nisip, piatră	-	821
	Lemnărie	240	-
	Diverse	181	68
Total		1297	1124

**21. Mișcarea navelor fluviale în portul Tulcea, 1941**

numeric, tone capacitate și pe mărfuri, încărcate și descărcate, în tone greutate

Total nave naționale și străine intrate

Luna	Direcție mers	numeric	capacitate (to)	cabotaj	Total	pasageri debarcați
ianuarie	aval	29	2578	96	96	700
	<i>total</i>	29	2578	96	96	700
februarie	amonte	18	9088	4	4	782
	aval	24	4049	112	112	927
	<i>total</i>	42	13137	116	116	1709
martie	amonte	47	14030	193	193	3047
	aval	39	8544	-	-	2735
	<i>total</i>	86	22574	193	193	5782
aprilie	amonte	47	13654	102	102	3579
	aval	64	15587	-	-	3948
	<i>total</i>	111	29241	102	102	7527
mai	amonte	50	18625	260	260	3342
	aval	71	21977	-	-	3214
	<i>total</i>	121	40602	260	260	6556
iunie	amonte	27	9576	106	106	3112
	aval	57	14856	35	35	3488
	<i>total</i>	84	24432	141	141	6600
iulie	amonte	2	94	-	-	43
	aval	39	7052	-	-	1805
	<i>total</i>	41	7146	-	-	1848
august	amonte	37	7218	2588	2588	3367
	aval	60	9014	48	48	2957
	<i>total</i>	97	16232	2636	2636	6324
septembrie	amonte	47	18290	964	964	4926
	aval	73	16030	12	12	3429
	<i>total</i>	20	34320	976	976	8355
octombrie	amonte	60	28756	547	547	6080
	aval	93	20735	79	79	4690
	<i>total</i>	53	49491	626	626	10770
noiembrie	amonte	75	32657	471	471	4672
	aval	17	36277	24	24	4750
	<i>total</i>	92	68934	495	495	9422
decembrie	amonte	71	30137	1227	1227	6415
	aval	113	32573	70	70	5838
	<i>total</i>	184	62710	1297	1297	12253
Total general	amonte	481	182125	6462	6462	39365
	aval	779	189272	476	476	38481
	<i>total</i>	1260	371397	6938	6938	77846

SJTAN, Fond *Căpitania Portului Tulcea*, dosar 151/1941, f. 8.

22. Mișcarea mărfurilor în portul Tulcea, nave sub pavilion românesc, 1942

Luna	Operațiuni efectuate	Intrate în cabotaj	Ieșite în cabotaj
ianuarie	Cereale	-	-
	Nisip, piatră	-	-
	Lemnărie	-	-
	Diverse	91	-
Total		91	-
februarie	Cereale	-	-
	Nisip, piatră	-	-
	Lemnărie	-	-
	Diverse	39	-
Total		39	-
martie	Cereale	-	1
	Nisip, piatră	-	2463
	Lemnărie	-	-
	Diverse	231	-
Total		231	2464
aprilie	Cereale	-	-
	Nisip, piatră	-	3214
	Lemnărie	91	16
	Diverse	221	86
Total		312	3316
mai	Cereale	-	3
	Nisip, piatră	-	7307
	Lemnărie	170	-
	Diverse	198	129
Total		368	7439
iunie	Cereale	-	32
	Nisip, piatră	-	9258
	Lemnărie	151	1
	Diverse	287	73
Total		518	9364
iulie	Nisip, piatră	-	10911
	Lemnărie	727	1
	Diverse	170	160
Total		1125	11072
august	Cereale	-	-
	Nisip, piatră	-	9937
	Lemnărie	146	38
	Diverse	340	832
Total		1974	10807

Luna	Operațiuni efectuate	Intrate în cabotaj	Ieșite în cabotaj
septembrie	Cereale	-	21
	Nisip, piatră	-	9504
	Lemnărie	325	3
	Diverse	137	40
Total		548	9568
octombrie	Cereale	-	-
	Nisip, piatră	-	12487
	Lemnărie	411	-
	Diverse	352	195
Total		1624	12682
noiembrie	Cereale	-	-
	Nisip, piatră	-	4057
	Lemnărie	403	50
	Diverse	345	13
Total		969	4120
decembrie	Cereale	-	-
	Nisip, piatră	-	2297
	Lemnărie	225	-
	Diverse	226	529
Total		781	2826

SJTAN, Fond *Căpitănia Portului Tulcea*, dosar 173 /1942, f. 57.



### 23. Mișcarea portului Tulcea, 1942

numeric, tone capacitate și pe mărfuri, încărcate și descărcate, în tone greutate

#### Total nave intrate sub pavilion românesc

Luna	Direcție mers	numeric	capacitate (to)	cabotaj	Total	pasageri debarcați
ianuarie	amonte	2	39	-	-	-
	aval	10	680	91	91	187
	<i>total</i>	12	719	91	91	187
februarie	aval	5	509	39	39	180
	<i>total</i>	5	509	39	39	180
martie	amonte	3	1191	-	-	159
	aval	30	5294	231	231	694
	<i>total</i>	33	6485	231	231	853
aprilie	amonte	71	42235	197	197	2722
	aval	98	31341	115	115	2473
	<i>total</i>	169	73576	312	312	6195
mai	amonte	76	29752	327	327	6725
	aval	110	39719	41	41	4663
	<i>total</i>	186	69471	368	368	11388
iunie	amonte	68	29291	327	327	5639
	aval	115	39614	191	191	4932
	<i>total</i>	183	68905	518	518	10571
iulie	amonte	81	43021	828	828	5556
	aval	119	49239	297	297	6198
	<i>total</i>	200	92260	1125	1125	11754
august	amonte	89	35011	1973	1973	6699
	aval	127	42619	1	1	7785
	<i>total</i>	216	77630	1974	1974	14484
septembrie	amonte	70	30335	419	419	9079
	aval	141	43820	129	129	9300
	<i>total</i>	211	74155	548	548	18379
octombrie	amonte	80	40469	1338	1338	8076
	aval	160	40404	286	286	9835
	<i>total</i>	240	80873	1624	1624	17911
noiembrie	amonte	67	29346	650	650	7850
	aval	154	47437	319	319	8328
	<i>total</i>	221	76783	969	969	16178
decembrie	amonte	68	35759	395	395	7500
	aval	125	40785	386	386	8120
	<i>total</i>	193	76544	781	781	15620
Total genera	amonte	675	316449	6454	6454	60005
	aval	1194	381461	2126	2126	62695
	<i>total</i>	1869	697910	8580	8580	122700

SJTAN, Fond Căpitania Portului Tulcea, dosar 173/1942, f. 4.

**24. Mișcarea portului Tulcea, 1942**

numeric, tone capacitate și pe mărfuri, încărcate și descărcate, în tone greutate

**Total nave ieșite sub pavilion românesc**

Luna	Direcție mers	numeric	capacitate (to)	cabotaj	Total	pasageri îmbarcați
ianuarie	aval	9	1319	-	-	156
	<i>total</i>	9	1319	-	-	156
februarie	aval	6	431	-	-	47
	<i>total</i>	6	431	-	-	47
martie	amonte	5	1443	-	-	278
	aval	33	5523	2464	2464	483
	<i>total</i>	38	6966	2464	2464	761
aprilie	amonte	61	39298	71	71	4900
	aval	106	33402	3245	3245	4271
	<i>total</i>	167	72670	3316	3316	9171
mai	amonte	68	26261	87	87	6429
	aval	108	40113	7352	7352	4324
	<i>total</i>	176	66374	7439	7439	10753
iunie	amonte	68	27382	1213	1213	5793
	aval	120	41475	8151	8151	5003
	<i>total</i>	184	68857	9364	9364	10800
iulie	amonte	83	38742	9099	9099	5862
	aval	122	51414	1973	1973	5793
	<i>total</i>	205	90156	11072	11072	11655
august	amonte	78	32434	8416	8416	7147
	aval	136	44986	2391	2391	8213
	<i>total</i>	214	77420	10807	10807	1360
septembrie	amonte	67	28035	30	30	8961
	aval	141	45490	9538	9538	10220
	<i>total</i>	208	73525	9568	9568	9181
octombrie	amonte	66	38508	7283	7283	8466
	aval	136	42995	5399	5399	9841
	<i>total</i>	202	81503	12682	12682	18307
noiembrie	amonte	65	40721	1489	1489	8741
	aval	155	33407	2631	2631	9211
	<i>total</i>	220	74128	4120	4120	17952
decembrie	amonte	71	39561	2797	2797	8650
	aval	123	37412	29	29	7130
	<i>total</i>	194	76973	2826	2826	15780
Total general		1823	690322	73658	73658	129923

SJTAN, Fond *Căpitania Portului Tulcea*, dosar 173/1942, f. 4.

**25. Mișcarea navelor fluviale naționale și străine intrate în portul Tulcea, 1942**  
 numeric, tone capacitate și pe mărfuri, încărcate și descărcate, în tone greutate

Luna	Direcție mers	numeric	capacitate (to)	cabotaj	Total	pasageri debarcați
ianuarie	amonte	2	39	-	-	-
	aval	10	680	91	91	187
	<i>total</i>	12	719	91	91	187
februarie	amonte	-	-	-	-	-
	aval	5	509	39	39	180
	<i>total</i>	5	509	39	39	180
martie	amonte	3	1191	-	-	159
	aval	30	5294	231	231	694
	<i>total</i>	33	6485	231	231	853
aprilie	amonte	71	42235	197	197	2722
	aval	98	31341	115	115	2473
	<i>total</i>	169	73576	312	312	5195
mai	amonte	76	29752	327	327	6725
	aval	110	39719	41	41	4663
	<i>total</i>	186	69471	368	368	11388
iunie	amonte	69	30790	327	327	5639
	aval	115	39614	191	191	4932
	<i>total</i>	184	70404	518	518	10571
iulie	amonte	84	44972	828	828	5556
	aval	120	49909	297	297	6198
	<i>total</i>	204	94881	1125	1125	11754
august	amonte	99	42445	1973	1973	6699
	aval	127	42619	1	1	7785
	<i>total</i>	226	85064	1974	1974	14484
septembrie	amonte	75	33598	419	419	9079
	aval	141	43820	129	129	93150
	<i>total</i>	216	77418	548	548	18379
octombrie	amonte	81	41086	1338	1338	8076
	aval	160	40404	286	286	9835
	<i>total</i>	241	81490	1624	1624	17911
noiembrie	amonte	67	29346	650	650	7850
	aval	154	47437	319	319	8328
	<i>total</i>	221	76783	969	969	16178
decembrie	amonte	69	36859	395	395	7500
	aval	125	40785	386	386	8120
	<i>total</i>	194	77644	781	781	15620
Total general		1891	714444	8580	8580	122700

SJTAN, Fond *Căpitania Portului Tulcea*, dosar 173/1942, f. 1.

**26. Mișcarea navelor fluviale naționale și străine ieșite din portul Tulcea, 1942**  
 numeric, tone capacitate și pe mărfuri, încărcate și descărcate, în tone greutate,

Luna	Direcție mers	numeric	capacitate (to)	cabotaj	export	Total	pasageri îmbarcați
ianuarie	amonte	-	-	-	-	-	-
	aval	9	1319	-	-	-	156
	<i>total</i>	9	1319	-	-	-	156
februarie	amonte	-	-	-	-	-	-
	aval	6	431	-	-	-	47
	<i>total</i>	6	431	-	-	-	47
martie	amonte	5	1443	-	-	-	278
	aval	33	5523	2464	-	2464	483
	<i>total</i>	38	6966	2464	-	2464	761
aprilie	amonte	61	39268	71	-	71	4900
	aval	106	33402	3245	-	3245	4271
	<i>total</i>	167	78670	3316	-	3316	9171
mai	amonte	68	26261	87	-	87	6429
	aval	108	40113	7352	-	7352	4324
	<i>total</i>	176	66374	7439	-	7439	10753
iunie	amonte	64	27382	1213	-	1213	5797
	aval	120	41475	8151	-	8151	5003
	<i>total</i>	184	68857	9364	-	9364	10800
iulie	amonte	85	40911	9099	291	9390	5862
	aval	122	51414	1973	-	1973	5793
	<i>total</i>	207	92325	11072	291	11363	11655
august	amonte	84	36193	8416	-	8416	7147
	aval	136	44986	2391	-	2391	8213
	<i>total</i>	220	81179	10807	-	10807	15360
septembrie	amonte	78	35539	530	-	530	8961
	aval	141	45490	9538	-	9538	10220
	<i>total</i>	210	81029	10068	-	10068	19181
octombrie	amonte	66	38508	7283	-	7283	8466
	aval	136	42995	5399	-	5399	9848
	<i>total</i>	202	81503	12682	-	12682	18307
noiembrie	amonte	67	42723	1489	810	2299	8741
	aval	155	33407	2631	-	2631	9211
	<i>total</i>	222	76130	4120	810	4930	17952
decembrie	amonte	71	39561	2797	-	2797	8650
	aval	123	37412	29	-	29	7130
	<i>total</i>	194	76973	2826	-	2826	15780
Total		1844	705756	74158	1101	75259	129923

SJTAN, *Fond Căpitania Portului Tulcea*, dosar 173/1942, f. 11.

**27. Mișcarea mărfurilor în portul Tulcea, 1942**  
pe categorii, tone de greutate și felul transportului

Luna	Operațiuni efectuate	Intrate în cabotaj	Ieșite în cabotaj	
ianuarie	cereale și derivate	-	-	
	produse de petrol	-	-	
	lemn brut și lucrat	-	-	
	minereuri, metale, ciment	-	-	
	Alimente, băuturi	91	-	
	fierărie, mașini, accesorii	-	-	
	manufactură	-	-	
	cărbuni	-	-	
	diverse	-	-	
Total		91	-	
februarie	cereale și derivate	-	-	
	produse de petrol	-	-	
	lemn brut și lucrat	-	-	
	minereuri, metale, ciment	-	-	
	alimente, băuturi	39	-	
	fierărie, mașini, accesorii	-	-	
	manufactură	-	-	
	cărbuni	-	-	
	diverse	-	-	
Total		39	-	
martie	cereale și derivate	-	1	
	produse de petrol	-	-	
	lemn brut și lucrat	-	-	
	minereuri, metale, ciment	-	2463	
	alimente, băuturi	231	-	
	fierărie, mașini, accesorii	-	-	
	diverse	-	-	
	Total		231	2464
	aprilie	cereale și derivate	-	-
produse de petrol		-	-	
lemn brut și lucrat		91	16	
minereuri, metale, ciment		7	3214	
alimente, băuturi		194	73	
fierărie, mașini, accesorii		-	10	
manufactură		-	-	
cărbuni		20	-	
diverse		-	3	
Total		312	3316	

Luna	Operațiuni efectuate	Intrate în cabotaj	Ieșite în cabotaj
mai	cereale și derivate	-	3
	produse de petrol	2	-
	lemn brut și lucrat	170	-
	minereuri, metale, ciment	40	7307
	alimente, băuturi	124	102
	fierărie, mașini, accesorii	6	-
	manufactură	-	-
	cărbuni	-	-
	diverse	26	27
Total		368	7439
iunie	cereale și derivate	-	32
	produse de petrol	-	-
	lemn brut și lucrat	151	1
	minereuri, metale, ciment	80	1258
	alimente, băuturi	257	70
	fierărie, mașini, accesorii	12	-
	manufactură	-	-
	cărbuni	-	-
	diverse	18	3
Total		518	9364
iulie	cereale și derivate	-	-
	produse de petrol	-	-
	lemn brut și lucrat	727	1
	minereuri, metale, ciment	220	10911
	alimente, băuturi	140	159
	fierărie, mașini, accesorii	4	-
	manufactură	-	-
	cărbuni	-	-
	diverse	26	1
Total		1125	11072
august	cereale și derivate	148	-
	produse de petrol	-	4
	lemn brut și lucrat	1466	38
	minereuri, metale, ciment	20	9937
	alimente, băuturi	301	773
	fierărie, mașini, accesorii	2	-
	manufactură	-	-
	cărbuni	1	48
	diverse	36	7
Total		1974	10807

Luna	Operațiuni efectuate	Intrate în cabotaj	Ieșite în cabotaj
septembrie	cereale și derivate	-	521
	produse de petrol	-	-
	lemn brut și lucrat	325	3
	minereuri, metale, ciment	86	9504
	alimente, băuturi	134	31
	fierărie, mașini, accesorii	-	2
	manufactură	-	-
	cărbuni	-	-
	diverse	3	7
Total		548	10068
octombrie	cereale și derivate	-	-
	produse de petrol	-	-
	lemn brut și lucrat	411	-
	minereuri, metale, ciment	861	12487
	alimente, băuturi	352	15
	fierărie, mașini, accesorii	-	-
	manufactură	-	-
	cărbuni	-	-
	diverse	-	180
Total		1624	12682
noiembrie	cereale și derivate	161	-
	produse de petrol	-	-
	lemn brut și lucrat	403	50
	minereuri, metale, ciment	60	4057
	alimente, băuturi	295	1
	fierărie, mașini, accesorii	-	-
	manufactură	-	-
	cărbuni	-	-
	diverse	50	12
Total		969	4020
decembrie	cereale și derivate	330	-
	produse de petrol	-	-
	lemn brut și lucrat	225	-
	minereuri, metale, ciment	-	2297
	alimente, băuturi	177	-
	fierărie, mașini, accesorii	7	-
	manufactură	-	-
	cărbuni	20	-
	diverse	22	529
Total		781	2826

**28. Mișcarea totală a mărfurilor în portul Tulcea, 1942**  
pe categorii, tone de greutate și felul transportului

Operațiuni efectuate	Intrate în cabotaj	Ieșite în cabotaj	Pentru export
cereale și derivate	639	557	211
produse de petrol	2	4	-
lemn brut și lucrat	3969	109	-
minereuri, metale, ciment	1382	71435	-
alimente, băuturi	2335	1224	-
fierărie, mașini, accesorii	31	12	-
manufactură	7	-	-
cărbuni	41	48	-
diverse	181	769	890
Total	8580	74158	1101

SJTAN, Fond *Căpitania Portului Tulcea*, dosar 173 / 1942, f. 59 v.

**29. Mișcarea mărfurilor în portul Tulcea, 1943**

pe categorii de mărfuri, tone de greutate, felul transportului  
pavilion român

Luna	Operațiuni efectuate	Intrate în cabotaj	Ieșite în cabotaj
ianuarie	Cereale	-	-
	Nisip, piatră	-	-
	Lemnărie	15	309
	Diverse	32	-
Total		47	309
februarie	Cereale	-	-
	Nisip, piatră	-	-
	Lemnărie	-	-
	Diverse	41	22
Total		41	22
martie	Cereale	-	-
	Nisip, piatră	60	5429
	Lemnărie	92	-
	Diverse	739	12
Total		891	5441
aprilie	Cereale	-	-
	Nisip, piatră	-	7223
	Lemnărie	170	-
	Diverse	546	-
Total		716	7223



Luna	Operațiuni efectuate	Intrate în cabotaj	Ieșite în cabotaj
mai	Cereale	-	-
	Nisip, piatră	200	9007
	Lemnărie	-	-
	Diverse	579	21
Total		779	9028
iunie	Cereale	152	-
	Nisip, piatră	120	9652
	Lemnărie	50	-
	Diverse	444	1
Total		766	9653
iulie	Cereale	30	-
	Nisip, piatră	80	10115
	Lemnărie	60	782
	Diverse	40	94
Total		210	10991
august	Cereale	15	-
	Nisip, piatră	92	1038
	Lemnărie	772	250
	Diverse	158	19
Total		1037	10649
septembrie	Cereale	-	-
	Nisip, piatră	-	12559
	Lemnărie	1492	4
	Diverse	196	44
Total		1688	12607
octombrie	Cereale	66	-
	Nisip, piatră	809	6017
	Lemnărie	1341	-
	Diverse	716	18
Total		2932	6035
noiembrie	Cereale	175	25
	Nisip, piatră	759	4452
	Lemnărie	39	-
	Diverse	300	596
Total		1273	5073
decembrie	Cereale	394	25
	Nisip, piatră	1615	1662
	Lemnărie	15	-
	Diverse	968	323
Total		2992	2010

## 30. Mișcarea navelor fluviale în portul Tulcea, 1943

intrate sub pavilion românesc

Luna	Direcție mers	numeric	capacitate (to)	cabotaj	Total	pasageri debarcați
ianuarie	amonte	31	10805	42	42	522
	aval	42	13509	5	5	1121
	<i>total</i>	73	24314	47	47	1643
februarie	amonte	3	1650	-	-	146
	aval	19	2473	41	41	635
	<i>total</i>	22	4123	41	41	781
martie	amonte	71	38080	544	544	5220
	aval	141	48757	347	347	7105
	<i>total</i>	212	86837	891	891	12325
aprilie	amonte	64	38285	134	134	5833
	aval	150	53499	582	582	7416
	<i>total</i>	214	91724	716	716	13249
mai	amonte	63	36709	779	779	5723
	aval	117	46818	-	-	7539
	<i>total</i>	180	83527	779	779	13262
iunie	amonte	11	4275	374	374	163
	aval	59	16773	392	392	379
	<i>total</i>	70	20773	766	766	542
iulie	amonte	32	7694	110	110	782
	aval	43	10644	100	100	1483
	<i>total</i>	75	18338	210	210	2265
august	amonte	50	14698	843	843	2958
	aval	93	26945	194	194	4473
	<i>total</i>	143	41643	1037	1037	7431
septembrie	amonte	29	12445	110	110	1927
	aval	84	25878	1578	1578	2589
	<i>total</i>	113	38323	1688	1688	4516
octombrie	amonte	50	21544	2682	2682	2813
	aval	102	29208	250	250	3994
	<i>total</i>	152	50752	2932	2932	6807
noiembrie	amonte	48	19324	1093	1093	3019
	aval	103	30163	180	180	4093
	<i>total</i>	151	49487	1273	1273	7112
decembrie	amonte	47	21584	2509	2509	2706
	aval	94	25514	483	483	3936
	<i>total</i>	141	47098	2992	2992	6642
Total genera	amonte	499	227093	9220	9220	31812
	aval	1047	329906	4152	4152	44763
	<i>total</i>	1546	556999	13372	13372	76575

SJTAN, Fond Căpitănia Portului Tulcea, dosar 187/1943, f.4.

### 31. Mişcarea navelor fluviale în portul Tulcea, 1943

total nave ieşite sub pavilion românesc

Luna	Direcţie mers	numeric	capacitate (to)	cabotaj	Total	pasageri îmbarcaţi
ianuarie	amonte	18	8989	19	19	1249
	aval	41	13451	290	290	2178
	<i>total</i>	59	22440	309	309	3427
februarie	amonte	2	1050	-	-	160
	aval	24	3421	22	22	608
	<i>total</i>	26	4471	22	22	768
martie	amonte	73	40811	2247	2247	4801
	aval	143	48089	3194	3194	7230
	<i>total</i>	216	88900	5441	5441	12031
aprilie	amonte	64	36535	-	-	6142
	aval	154	56745	7223	7223	8090
	<i>total</i>	218	93280	7223	7223	14232
mai	amonte	56	33600	9028	9028	4860
	aval	123	49414	-	-	7464
	<i>total</i>	179	83014	9028	9028	12324
iunie	amonte	2	762	-	-	140
	aval	56	12575	9653	9653	427
	<i>total</i>	58	13337	9653	9653	567
iulie	amonte	30	5869	-	-	718
	aval	64	21517	10991	10991	1428
	<i>total</i>	94	27386	10991	10991	2146
august	amonte	41	11708	10630	10630	2615
	aval	100	29818	19	19	4325
	<i>total</i>	141	41526	10649	10649	6940
septembrie	amonte	23	9952	65	65	1624
	aval	96	28785	12542	12542	3023
	<i>total</i>	119	38737	12607	12607	4647
octombrie	amonte	47	16681	9	9	2889
	aval	101	32559	6026	6026	4104
	<i>total</i>	148	49240	6035	6035	6993
noiembrie	amonte	38	16047	666	666	2424
	aval	106	30676	4407	4407	4890
	<i>total</i>	144	46723	5073	5073	7314
decembrie	amonte	49	22913	100	100	2653
	aval	93	26983	1910	1910	4692
	<i>total</i>	142	49869	2010	2010	7345
Total general	amonte	443	204917	33755	33755	30275
	aval	1101	354033	45286	45286	48459
	<i>total</i>	1544	558950	79041	79041	78734

SJTAN, *Fond Căpitania Portului Tulcea*, dosar 187/1943, f.4.

**32. Mișcarea mărfurilor în portul Tulcea, 1943**  
pe categorii, tone de greutate și felul transportului

Luna	Operațiuni efectuate	Intrate în cabotaj	Ieșite în cabotaj
ianuarie	cereale și derivate	-	-
	produse de petrol	-	-
	lemn brut și lucrat	15	309
	minereuri, metale, ciment	-	-
	alimente, băuturi	32	-
	diverse	-	-
Total		47	309
februarie	cereale și derivate	-	-
	produse de petrol	-	-
	lemn brut și lucrat	-	-
	minereuri, metale, ciment	-	-
	diverse	-	22
Total		41	22
martie	cereale și derivate	-	-
	produse de petrol	385	-
	lemn brut și lucrat	92	-
	minereuri, metale, ciment	60	5429
	alimente, băuturi	311	-
	diverse	43	12
Total		891	5441
aprilie	cereale și derivate	-	-
	minereuri, metale, ciment	-	7223
	alimente, băuturi	412	-
	fierărie, mașini, accesorii	-	-
	manufactură	-	-
	cărbuni	-	-
	diverse	134	-
	Total		716
mai	cereale și derivate	-	-
	produse de petrol	400	-
	lemn brut și lucrat	-	-
	minereuri, metale, ciment	200	9007
	alimente, băuturi	131	15
	fierărie, mașini, accesorii	20	-
	manufactură	-	-
	cărbuni	-	-
	diverse	28	6
Total		779	1028

Luna	Operațiuni efectuate	Intrate în cabotaj	Ieșite în cabotaj
iunie	cereale și derivate	152	-
	produse de petrol	-	-
	lemn brut și lucrat	50	-
	minereuri, metale, ciment	120	9652
	alimente, băuturi	172	-
	fierărie, mașini, accesorii	30	-
	manufactură	-	-
	cărbuni	-	-
	diverse	242	1
Total		766	9653
iulie	cereale și derivate	30	-
	produse de petrol	-	-
	lemn brut și lucrat	60	782
	minereuri, metale, ciment	80	10115
	alimente, băuturi	20	-
	fierărie, mașini, accesorii	15	-
	manufactură	-	-
	cărbuni	-	-
	diverse	5	294
Total		210	11191
august	cereale și derivate	15	-
	produse de petrol	120	-
	lemn brut și lucrat	772	250
	minereuri, metale, ciment	92	10381
	alimente, băuturi	-	19
	manufactură	-	-
	cărbuni	-	-
	diverse	38	-
Total		1037	10649
septembrie	cereale și derivate	-	-
	produse de petrol	20	4
	lemn brut și lucrat	1492	12559
	minereuri, metale, ciment	-	12
	alimente, băuturi	114	-
	fierărie, mașini, accesorii	-	-
	manufactură	-	-
	cărbuni	-	-
	diverse	62	32
Total		1688	12607

Luna	Operațiuni efectuate	Intrate în cabotaj	Ieșite în cabotaj
octombrie	cereale și derivate	66	-
	produse de petrol	396	-
	lemn brut și lucrat	1341	-
	minereuri, metale, ciment	812	6017
	alimente, băuturi	148	9
	fierărie, mașini, accesorii	1	-
	manufactură	-	-
	cărbuni	-	-
	diverse	171	9
Total		2935	6035
noiembrie	cereale și derivate	175	25
	produse de petrol	35	-
	lemn brut și lucrat	485	-
	minereuri, metale, ciment	759	4452
	alimente, băuturi	155	18
	fierărie, mașini, accesorii	-	-
	manufactură	-	-
	cărbuni	-	-
	diverse	110	578
Total		1719	5073
decembrie	cereale și derivate	394	25
	produse de petrol	150	-
	lemn brut și lucrat	15	-
	minereuri, metale, ciment	1615	1662
	alimente, băuturi	2105	7
	fierărie, mașini, accesorii	10	-
	manufactură	-	-
	cărbuni	345	-
	diverse	258	316
Total		2992	2010

SJTAN, Fond *Căpitania Portului Tulcea*, dosar 187/ 1943, f. 58, f. 58 v., f. 59.

**33. Mișcarea totală a mărfurilor în portul Tulcea, 1943**  
pe categorii, tone de greutate și felul transportului

Operațiuni efectuate	Intrate în cabotaj	Ieșite în cabotaj	Pentru export
cereale și derivate	832	50	-
produse de petrol	1506	-	-
lemn brut și lucrat	4322	1345	-
minereuri, metale, ciment	3908	76496	-
alimente, băuturi	1741	80	-
fierărie, mașini, accesorii	76	-	-
manufactură	-	-	-
cărbuni	345	-	-
diverse	1091	1270	891
Total	13821	79271	891

SJTAN, Fond *Căpitania Portului Tulcea*, dosar 187/ 1943, f. 59 v.

**34. Mișcarea navelor fluviale naționale și străine intrate în portul Tulcea, 1943**  
 numeric, tone capacitate și pe mărfuri încărcate și descărcate, în tone greutate

Luna	Direcție mers	numeric	capacitate (to)	cabotaj	Total	pasageri debarcați
ianuarie	amonte	31	10805	42	42	522
	aval	42	13509	5	5	1121
	<i>total</i>	73	24314	47	47	1643
februarie	amonte	3	1650	-	-	146
	aval	19	2473	41	41	635
	<i>total</i>	22	4123	41	41	781
martie	amonte	71	38080	544	544	5220
	aval	141	48757	347	347	7105
	<i>total</i>	212	86837	891	891	12325
aprilie	amonte	64	38225	134	134	5833
	aval	150	53499	582	582	7416
	<i>total</i>	214	91724	716	716	13249
mai	amonte	63	36709	779	779	5723
	aval	117	46818	-	-	7539
	<i>total</i>	180	83527	779	779	13262
iunie	amonte	15	6018	374	374	163
	aval	59	16498	392	392	379
	<i>total</i>	74	22516	766	766	542
iulie	amonte	34	9095	110	110	782
	aval	43	10644	100	100	1483
	<i>total</i>	77	19739	210	210	2265
august	amonte	51	15208	843	843	2958
	aval	93	26945	194	194	4473
	<i>total</i>	144	42153	1037	1037	7431
septembrie	amonte	29	12445	110	110	1927
	aval	84	25878	1578	1578	2589
	<i>total</i>	113	38323	1688	1688	4516
octombrie	amonte	52	22421	2685	2685	2813
	aval	102	29208	250	250	3994
	<i>total</i>	154	51629	2935	2935	6807
noiembrie	amonte	52	22807	1539	1539	3019
	aval	103	30163	180	180	4093
	<i>total</i>	155	52970	1719	1719	7112
decembrie	amonte	47	21584	2509	2509	21706
	aval	94	25514	483	483	3936
	<i>total</i>	141	47098	2992	2992	6642
Total gen.		1559	564953	13821	13821	76575

SJTAN, Fond *Căpitănia Portului Tulcea*, dosar 187/1943, f. 11.



**35. Mișcarea navelor fluviale naționale și străine ieșite din portul Tulcea, 1943**  
 numeric, tone capacitate și pe mărfuri, încărcate și descărcate, în tone greutate

Luna	Direcție mers	nr.	capacitate (to)	cabotaj	export	Total	pasageri îmbarcați
ianuarie	amonte	18	8989	19		19	1243
	aval	41	13451	290		290	2178
	<i>total</i>	59	22440	309		309	3427
februarie	amonte	2	1050	-		-	160
	aval	24	3421	22		22	608
	<i>total</i>	26	4471	22		22	768
martie	amonte	73	40811	2247		2247	4801
	aval	143	48089	3194		3194	7230
	<i>total</i>	216	88900	5441		5441	12031
aprilie	amonte	64	36535	-		-	6142
	aval	154	56745	7223		7223	8090
	<i>total</i>	218	93280	7223		7223	11232
mai	amonte	56	33600	9028		9028	4860
	aval	123	49414	-		-	7464
	<i>total</i>	179	83014	9028		9028	12324
iunie	amonte	5	1981	-		-	140
	aval	56	12575	9653		9653	427
	<i>total</i>	61	14556	9653		9653	567
iulie	amonte	34	8894	200	691	891	718
	aval	64	21517	10991	-	10991	1428
	<i>total</i>	98	30411	11191	691	11882	2146
august	amonte	42	12218	10630	55	10685	2615
	aval	100	29818	19	-	19	4325
	<i>total</i>	142	42036	10649	55	10704	6940
septembr.	amonte	23	9952	65	-	65	1624
	aval	96	28785	12542	-	12542	3023
	<i>total</i>	119	38737	12607	-	12607	4647
octombrie	amonte	49	17558	9	145	154	2889
	aval	101	32559	6026	-	6026	4104
	<i>total</i>	150	50117	6035	145	6180	6993
noiembrie	amonte	41	18558	666		666	2424
	aval	106	30676	4407		4407	4890
	<i>total</i>	147	49234	5073		5073	7314
decembrie	amonte	50	23885	100		100	2653
	aval	93	26983	1910		1910	4692
	<i>total</i>	143	50868	2010		2010	7345
Total gen.		1558	568064	79241	891	80132	78734

SJTAN, *Fond Căpitania Portului Tulcea*, dosar 187/1943, f. 11.

**36. Mișcarea mărfurilor în portul Tulcea, 1944**  
pe categorii de mărfuri, tone de greutate, felul transportului și pe pavilioane

**pavilion românesc**

Luna	Operațiuni efectuate	Intrate în cabotaj	Ieșite în cabotaj
ianuarie	Cereale	-	-
	Nisip, piatră	100	-
	Lemnărie	20	-
	Diverse	225	1
Total		345	1
februarie	Cereale	80	-
	Nisip, piatră	-	150
	Diverse	77	-
Total		157	150
martie	Cereale	50	-
	Nisip, piatră	-	-
	Diverse	146	44
Total		196	44
aprilie	Cereale	10	-
	Nisip, piatră	20	-
	Lemnărie	75	-
	Diverse	156	520
Total		261	520
mai	Cereale	-	-
	Nisip, piatră	43	-
	Lemnărie	15	-
	Diverse	203	35
Total		261	35
iunie	Cereale	50	-
	Nisip, piatră	60	-
	Lemnărie	20	-
	Diverse	316	503
Total		446	503
iulie	Cereale	30	-
	Nisip, piatră	84	-
	Diverse	335	498
Total		449	498
august	Cereale	-	-
	Nisip, piatră	60	-
	Lemnărie	-	-
	Diverse	125	-
Total		185	-

Luna	Operațiuni efectuate	Intrate în cabotaj	Ieșite în cabotaj
septembrie	Cereale	-	-
	Nisip, piatră	-	-
	Lemnărie	-	-
	Diverse	-	-
Total		-	-
octombrie	Cereale	-	-
	Nisip, piatră	-	-
	Lemnărie	-	-
	Diverse	206	42
Total		206	42
noiembrie	Cereale	-	-
	Nisip, piatră	-	-
	Lemnărie	-	-
	Diverse	159	-
Total		159	-
decembrie	Cereale	-	-
	Nisip, piatră	-	-
	Lemnărie	-	-
	Diverse	23	-
Total		23	-

SJTAN, Fond *Căpitania Portului Tulcea*, dosar 197 /1944, f. 57.

**37. Mișcarea mărfurilor în portul Tulcea, 1944**  
pe categorii, tone de greutate și felul transportului

Luna	Operațiuni efectuate	Intrate în cabotaj	Ieșite în cabotaj
ianuarie	cereale și derivate	-	-
	produse de petrol	-	-
	lemn brut și lucrat	20	-
	minereuri, metale, ciment	100	-
	Alimente, băuturi	31	-
	fierărie, mașini, accesorii	32	-
	manufactură	-	-
	cărbuni	-	-
	diverse	162	1
Total		345	1
februarie	cereale și derivate	80	-
	produse de petrol	39	-
	lemn brut și lucrat	-	150
	minereuri, metale, ciment	-	-
	alimente, băuturi	-	-
	fierărie, mașini, accesorii	-	-
	manufactură	-	-
	cărbuni	-	-
	diverse	38	-
Total		157	150
martie	cereale și derivate	50	-
	produse de petrol	-	-
	lemn brut și lucrat	-	-
	minereuri, metale, ciment	-	-
	alimente, băuturi	128	44
	fierărie, mașini, accesorii	-	-
	diverse	18	-
	Total		196
aprilie	cereale și derivate	10	-
	produse de petrol	-	-
	lemn brut și lucrat	75	-
	minereuri, metale, ciment	20	-
	alimente, băuturi	115	-
	fierărie, mașini, accesorii	20	-
	manufactură	-	-
	cărbuni	-	409
	diverse	21	1019
Total		261	1428

Luna	Operațiuni efectuate	Intrate în cabotaj	Ieșite în cabotaj
mai	cereale și derivate	-	-
	produse de petrol	-	-
	lemn brut și lucrat	15	-
	minereuri, metale, ciment	43	-
	alimente, băuturi	183	12
	fierărie, mașini, accesorii	-	21
	manufactură	-	-
	cărbuni	-	-
	diverse	20	352
Total		261	385
iunie	cereale și derivate	50	-
	produse de petrol	150	-
	lemn brut și lucrat	20	-
	minereuri, metale, ciment	60	-
	alimente, băuturi	161	13
	fierărie, mașini, accesorii	5	-
	manufactură	-	-
	cărbuni	-	-
	diverse	-	490
Total		446	503
iulie	cereale și derivate	30	-
	produse de petrol	100	-
	lemn brut și lucrat	-	-
	minereuri, metale, ciment	84	-
	alimente, băuturi	235	14
	fierărie, mașini, accesorii	-	-
	manufactură	-	-
	cărbuni	-	-
	diverse	-	24
Total		449	38
august	cereale și derivate	-	-
	produse de petrol	-	-
	lemn brut și lucrat	-	-
	minereuri, metale, ciment	60	-
	alimente, băuturi	125	-
	fierărie, mașini, accesorii	-	-
	manufactură	-	-
	cărbuni	-	-
	diverse	-	-
Total		185	-

Luna	Operațiuni efectuate	Intrate în cabotaj	Ieșite în cabotaj
septembrie	cereale și derivate	-	-
	produse de petrol	-	-
	lemn brut și lucrat	-	-
	minereuri, metale, ciment	-	-
	alimente, băuturi	2	-
	fierărie, mașini, accesorii	-	-
	manufactură	-	-
	cărbuni	-	-
	diverse	-	-
Total		2	-
octombrie	cereale și derivate	-	-
	produse de petrol	-	-
	lemn brut și lucrat	-	-
	minereuri, metale, ciment	-	-
	alimente, băuturi	206	42
	fierărie, mașini, accesorii	-	-
	manufactură	-	-
	cărbuni	-	-
	diverse	-	-
Total		206	42
noiembrie	cereale și derivate	-	-
	produse de petrol	-	-
	lemn brut și lucrat	-	-
	minereuri, metale, ciment	-	-
	alimente, băuturi	159	-
	fierărie, mașini, accesorii	-	-
	manufactură	-	-
	cărbuni	-	-
	diverse	-	-
Total		159	-
decembrie	cereale și derivate	-	-
	produse de petrol	-	-
	lemn brut și lucrat	-	-
	minereuri, metale, ciment	-	-
	alimente, băuturi	23	-
	fierărie, mașini, accesorii	-	-
	diverse	-	-
Total		23	-

SJTAN, Fond *Căpitania Portului Tulcea*, dosar 197/ 1944, f. 58, f. 58 v, f. 59.

**38. Mișcarea totală a mărfurilor în portul Tulcea, 1944**  
pe categorii, tone de greutate și felul transportului

Operațiuni efectuate	Intrate în cabotaj	Ieșite în cabotaj	Pentru export
cereale și derivate	220	-	500
produse de petrol	289	-	-
lemn brut și lucrat	130	-	-
minereuri, metale, ciment	367	150	-
alimente, băuturi	1366	125	855
fierărie, mașini, accesorii	57	21	-
manufactură	-	-	-
cărbuni	-	409	-
diverse	259	1886	860
Total	2688	2591	2215

SJTAN, Fond *Căpitania Portului Tulcea*, dosar 197/ 1944, f. 59 v.

**39. Situația navelor care au descărcat în portul Tulcea**  
în perioada 21-27.11.1944

Numele navei	Pavilion	Data și ora când a început descărcarea	Felul mărfii
Șlep Petris	Român	21.11.1944, h: 19	Materiale militare
Șlep Ester	Român	21.11.1944, h: 7	Idem
Perioada 22 - 26	Noiembrie	nu a avut loc nici o	descărcare
Șlep SDP. 700	Slovac	27.11.1944, h: 15	Materiale sovietice

SJTAN, Fond *Căpitania Portului Tulcea*, dosar 196/ 1944, f. 19.

**40. Situația navelor în reparație în portul Tulcea  
în perioada 22-29 noiembrie 1944**

Numele navei	pavilion	Data ieșirii din exploatare	Caracterul reparației	Data începerii reparației
Remorcher Petros	Elen	17.11.1944, h: 17	Elice, bucușe, scoaterea pe mal cu pupa	19.11.1944, h: 7 a.m. începerea reparației
Șalupa D.M.C. Nr. 4	Român	16.11.1944, h: 17.30	Revizuirea motorului, repararea magnetoului cabină, axul cârmei și elicei	17 noiembrie 1944, h: 8
Pilotina Șoimul	Român	12.11.1944, h: 8	Revizuirea tuburilor la căldare	17.11.1944, h: 9 23.11.1944 terminat reparațiile

Semnează,  
CĂPITANUL PORTULUI TULCEA

SJTAN, Fond *Căpitania Portului Tulcea*, dosar 196/ 1944, f. 20.



41. Situația navelor plecate din portul Tulcea în perioada 22-29 noiembrie 1944

Numele remorcherului cu care a plecat	Pavilionul	Data și ora plecării	Portul de destinație	Cantitatea încărcăturii; expeditorul mărfii; nr. pasagerilor
Sulandra Sfântul Gheorghe	român	21.11.1944 ora 7.30	Sulina	-
Racovscki I.	bulgar	21.11.1944 ora 8	Sulina	remorcă 2 pontoane S.H. nr. 3 și 4
Maria-Luisa	bulgar	21.11.1944 ora 13	Ismail	cu remorcă șlep Gabrovov
22 Noiembrie - nu au fost plecări de nave				
Delta DDN	român	23.11.1944 ora 12	Sulina	-
Maria-Luisa	bulgar	23.11.1944 ora 14	Ismail	cu remorcă 2 șleपुरi
Șlepul Ester	bulgar	Idem	Idem	-
Șlepul Petriș		Idem	Idem	-
Salandra Sfântul Gheorghe	român	23.11.1944 ora 14	Socaniciu	cu remorcă 1 șlep 3 ma.
România	român	24.11.1944 ora 13.30	Sulina	deșert
Maria-Luisa	bulgar	25.11.1944 ora 14.30	Ismail	poștă militară cu remorcher
Șlep NFR 7114	român	Idem	Idem	-
Delta DDM.	român	26.11.1944 ora 13	Galați	-
Maria-Luisa	bulgar	26.11.1944 ora 13	Ismail	cu militari sovietici
Maria-Luisa	bulgar	27.11.1944 ora 14	Ismail	cu remorcă
Șlep NFR 7112	român	27.11.1944 ora 14		

SJTAN, Fond *Căpitania Portului Tulcea*, dosar 196/ 1944, f. 17.

**42. Situația de mișcare a navelor din portul Tulcea  
în perioada 28 noiembrie-4 decembrie 1944**

Remorcher plecat	Pavilion	Data și ora plecării	Portul de destinație	Felul încărcăturii
Șalupa DDM Marheinike	român	28.11.1944 ora 14.30	Sulina	
Dr. Antipa	român	28.11.1944 ora 15	Ismail	
Maria-Luiza	bulgar	30.11.1944 ora 11	Ismail	cu remorcă
Șlep NFR 7114	român	30.11.1944 ora 11	Ismail	cu camioane
Maria-Luiza	bulgar	30.11.1944 ora 14.30	Ismail	cu remorcă
Șlep NFR 7112	român	Idem	Ismail	cu camioane și mașini
Maria-Luiza	bulgar	1.12.1944 ora 14	Ismail	cu remorcă
Șlep NFR 7112	român	Idem	Ismail	2 mașini și o căruță sovietică
Cargobot Sutcov	rus	2.12.1944 ora 12	Sulina	militari și pasageri
Sofia	român	Idem	Sulina	la remorca lui Sutcov
Maria-Luiza	bulgar	2.12.1944 ora 14	Ismail	cu remorcă
Șlep IRP 7205	slovac	Idem	Ismail	cu trupă sovietică
Șlep NFR 7112	român	Idem	Ismail	camioane și materiale
Remorcher Dunărea	român	2.12.1944 ora 21	Brăila	deșert
Maria-Luiza	bulgar	3.12.1944 ora 14	Ismail	cu remorcă
Șlep NFR 7112	român	Idem	Ismail	5 camioane
Maria-Luiza	bulgar	4.12.1944 ora 15	Ismail	cu remorcă
Șlep IRP 26732	slovac	Idem	Ismail	materiale sovietice
Șlep NFR 7112	român	Idem	Ismail	Idem

SJTAN, Fond *Căpitania Portului Tulcea*, dosar 196/ 1944, f. 32.

**43. Situația navelor plecate din portul Tulcea  
în perioada 5-11 decembrie 1944**

Nume remorcher plecat	Pavilion	Data și ora plecării	Portul de destinație	Felul încărcăturii
România	român	5.12.1944, h: 11	Sulina	deșert
Salandra Amur	rus	5.12.1944, h: 11	Ismail	deșert
Draga Midia	rus	5.12.1944, h: 13.30	Ismail	deșert
Dr. Antipa	român	5.12.1944, h: 13	Ismail	militari
Dța Florica	român	6.12.1944, h: 8.30	Ismail	idem
Motorul Talpa	român	6.12.1944, h: 13.30	Sulina	idem
Maria-Luiza	bulgar	7.12.1944, h: 14.15	Ismail	remorcă
Șlep NFR 7112	român	7.12.1944, h: 14.15	Ismail	remorcă
Șlep CSDP 7205	cehoslovac	7.12.1944, h: 14.15	Ismail	idem
Doroteia	rus	8.12.1944, h: 13	Ismail	militari
Dța Florica	român	8.12.1944, h: 16	Ismail	deșert
România	român	9.12.1944, h: 7.45	Brăila	deșert
Motor Talpa	român	9.12.1944, h: 8	Sulina	alimente
Maria-Luiza	bulgar	9.12.1944, h: 10	Ismail	remorcă
Șlep NFR 7112	român	9.12.1944, h: 10	Ismail	materiale
Nava Pr. Mihai	român	9.12.1944, h: 11.35	Ismail	militari ruși
Maria-Luiza	bulgar	10.12.1944, h: 16	Ismail	remorcă, militari
Șlep NFR 7112	român	10.12.1944, h: 16	Ismail	materiale
Nava Vastel	rus	10.12.1944, h: 16.30	Ismail	deșert
Maria-Luiza	bulgar	11.12.1944, h: 15	Ismail	remorcă
Șlep NFR 7112	român	11.12.1944, h: 15	Ismail	remorcă
Tanc Mast Nicol 68	rus	11.12.1944, h: 15	Ismail	remorcă

Semnează,

CĂPITANUL PORTULUI TULCEA

SJTAN, Fond *Căpitania Portului Tulcea*, dosar 196/ 1944, f. 43.

## 44. Situația mișcărilor în portul Tulcea în perioada 6-12 decembrie 1944

Nume remorcher sosit	Pavilion	Data și ora sosirii	Portul de plecare	Felul încărcăturii
Șalupa DDM Marheiniche	român	5.12.1944 h: 11	Sulina	pentru instalat farurile
Salandra Sf. Gheorghe	român	h: 15.30	Sulina	militari sovietici
Domnița Florica SH	român	h: 20	Sulina	militari sovietici
Dr. Antipa	român	6.12.1944 h: 13.30	Isaccea	deșert
Șalupa DMC 11	rus	h: 23	Ismail	militari sovietici
Vassel	rus	h: 23	Ismail	idem
Maria-Luzia	bulgar	7.12.1944 h: 13	Ismail	cu remorcă
Șlep NFR 7112	român	Idem	Ismail	materiale militare
Vas costier Doroteia	rus	7.12.1944 h: 15.55	Sulina	deșert
Maria-Luiza	bulgar	8.12.1944 h: 14	Ismail	militari
Domnița Florica SH	român	h: 15.30	Ismail	militari
România	român	h: 18	Sulina	militari, remorcă
Motor Talpa	român	Idem	Idem	idem
Nava pasageri Reg. Mihai	român	9.12.1944 h: 10.50	Turnu – Severin	răniți sovietici
Șalupa DDM Pescăruș	român	10.12.1944 h: 11	Isaccea	deșert
Maria-Luiza	bulgar	h: 14.30	Ismail	remorcă, militari
Șlep NFR 7112	român	Idem	Ismail	materiale militare
Maria-Luiza	bulgar	11.12.1944 h: 13	Ismail	materiale remorcă
Șlep NFR 7112	român	Idem	Ismail	militari ruși
România	român	11.12.1944 h: 19	Sulina	militari ruși
Nava costieră Doroteia	rus	h: 16	Ismail	militari ruși

SJTAN, Fond *Căpitania Portului Tulcea*, dosar 196/ 1944, f. 42.

**45. Situația de mișcare a navelor din portul Tulcea  
în perioada 29 noiembrie-6 decembrie 1944**

Nave sosite

Nume remorcher sosit	Pavilion	Data și ora sosirii	Portul de plecare	Felul încărcăturii	pasageri
Maria- Luiza	bulgar	29.11.1944 ora 4	Ismail	cu remorcă	militari sovietici
Șlep NFR 112 puntat	român	Idem	Ismail	mașini, materiale militare sovietice	
Lord	rus	30.11.1944 ora 13	Sulina		militari ruși
C. 3	rus	30.11.1944 ora 13	Ismail		Idem
Barcaz Motor Nr. 6	rus	30.11.1944 ora 17	Ismail		Idem
Maria- Luiza	bulgar	30.11.1944 ora 11	Ismail	cu remorcă	
Șlep puntat NFR 7112	român	Idem	Ismail		
Maria- Luiza	bulgar	1.12.1944 ora 12	Ismail	cu remorcă	
Șlep puntat NFR 7112	român	Idem	Ismail	mașini sovietice	
Gr. Antipa	român	1.12.1944 ora 16.30	Ismail	deșert	
Cargobotul Sutvov	rus	2.12.1944 ora 8.30	Ismail	cu remorcă	
Sofia	român	2.12.1944 ora 8.30	Ismail	deșert	
Maria-Luiza	bulgar	2.12.1944 ora 12.30	Ismail	cu remorcă	
Șlepul IRD 7205	slovac	2.12.1944 ora 12.30	Ismail	trupă sovietică	
Șlep puntat NFR 7112	român	2.12.1944 ora 12.30	Ismail	camioane	
Salandra Sft. Gheorghe	român	2.12.1944 ora 14	Socarici	refugiați	
Dunărea 1	român	2.12.1944 ora 17	Sulina	deșert	
Salandra Sft. Gheorghe	român	3.12.1944 ora 8	Sulina	deșert	

Nume remorcher sosit	Pavilion	Data și ora sosirii	Portul de plecare	Felul încărcăturii	pasageri
Maria-Luiza	bulgar	3.12.1944 ora 12.30	Ismail	cu remorcă	
Șlep punctat NFR 7112	român	3.12.1944 ora 12.30	Ismail	vehicule militare	
Șlep IRD 26731	slovac	3.12.1944 ora 12.30	Ismail	Idem	
Șlep motor Talpa	român	4.12.1944 ora 10.30	Sulina		militari ruși
Domnița Florica	român	4.12.1944 ora 12.45	Galați	deșert	
Maria-Luiza	bulgar	4.12.1944 ora 13.30	Ismail	cu remorcă	
Șlep CSDP 7205	slovac	Idem	Ismail	materiale și vehicule ruse	
Șlep NFR punctat 7112	român	Idem	Ismail	Idem	
România	român	4.12.1944 ora 13.35	Sulina		militari sovietici

SJTAN, Fond *Căpitania Portului Tulcea*, dosar 196/ 1944, f. 30-31.

**46. Tabel de nave scufundate în raza de jurisdicție a portului Tulcea, precum și cauza scufundării, 1944-1945**

Numele navei	Tipul navei	pavilionul	Locul naufragiului și cauza; numărul procesului verbal
Mihai Viteazu	vapor de pasageri	român	Scufundat la mila 48,1/2; lovit de mină. Proces Verbal Nr. 1461 din 31 mai 1943.
Dunărea; Caliopi	șlep șlep	român	Ambele scufundate la mila 47. 800; lovite de mine. Proces Verbal trimis cu raportul nostru Nr. 1587 din 11 iunie 1943.
S.N.S. 786	ceam	român	Scufundat la mila 22,500; lovit de o mină. Proces verbal trimis cu raportul nostru din 30 octombrie 1943, o parte din el s-a scos.
Misu și un Balț românesc	tanc	român	Înecate accidental pe canalul Sf. Gheorghe, la Carasuhatul de Sus.
N.F.R. 506	șlep	român	Fiind lovit de bombardament în portul Sulina și adus la Tulcea, legat la mal la mila 35. Proces verbal Nr. 1734 din 30 noiembrie 1945. Pupa în apă, prova ridicată pe mal.

CĂPITANUL PORTULUI TULCEA  
Căpitan de Port I. Jurist

SJTAN, Fond *Căpitania Portului Tulcea*, dosar 202/ 1944-1945, f. 95.

#### 47. Istoricul portului Tulcea în perioada 1 august - 1 aprilie 1945

De la 1 la 24 august nu am avut lucruri importante de semnalat, doar treceri de răniți cu șlepurile de la Ismail la Tulcea.

24 August 1944 prima zi de armistițiu se retrăgeau de la Ismail pe Dunăre cu șleपुरi remorcate și pe uscat prin satele Lascăr Catargiu și Regele Carol trupe românești și germane.

La ora 12 în cursul aceleiași zile vine comunicare la Comandamentul Militar al Portului Tulcea că Remorcherul SRD a fost bombardat și scufundat în portul Sulina de aviația sovietică.

În tot timpul nopții de 24 - 25 august a. c. și în tot cursul zilei de 25 August, mare aglomerare de trupe române și germane în port.

Cele românești se debarcă cu destinația de regrupare, iar cele germane se îmbarcau pe vase de ale lor pentru retragerea pe Dunăre în sus. În port era mișcare mare de nave, șalupe poduri pentru urgentă trecere dinspre Ismail.

25 August 1944 ora 3 dimineața se îmbarcă în port 4 șleपुरi punctate NFR cu trupă din Batalionul 4 de Grăniceri din Regimentul 5 cu destinația Chilia Veche.

Convoiu este surprins pe la ora 11 navigând pe brațul Chilia și atacat de aviația sovietică. Este scufundat numai remorcherul Elen Doamna ce remorca acele șleपुरi.

De asemenea este atacat pe brațul Chilia Remorcherul G. Portolo căruia îi omoară Comandantul.

Tot la 25 August auzim că trupele sovietice la ora 12 au intrat în orașul Ismail. În port încă se afla multă armată în retragere care urma a se îmbarca pe șleपुरile ce se aflau în acest sens acolo.

Tot în aceiași zi a venit de la Ismail pe la ora 5 o șalupă în care se afla un colonel român luat prizonier împreună cu 2 ofițeri ruși, pentru a vedea care este situația la Tulcea, întrucât ei nu știau nimic de armistițiu, se conving că aici nu au mai găsit trupe Germane și se înapoiază cu același ofițer.

26 August vine de la Ismail o șalupă mare rusească de război care era armată cu tunuri și cu arma Catusa din care au debarcat 28 Generali sovietici înconjurați de mai mulți soldați înarmați cu pistoale și mitraliere, fac recunoașterea portului apoi au plecat în oraș, pe la ora 18 s-au înapoiat și au plecat în oraș. Puțin după plecarea acestei șalupe au mai venit altele care au acostat la pontonul din fața Căpitaniei unde au stat până dimineață făcând diferite semnalizări în timpul nopții.

Tot la 26 August a plecat pe la ora 13 Domnii General Leoveanu și Contra Amiral Stoianovici s-au dus cu o șalupă la Ismail spre a confirma Comandamentului Sovietic de Sector încheierea armistițiului. Comandantul Sovietic a refuzat să-i primească și s-au înapoiat la Tulcea fără nici un rezultat.

În ziua de 27 August pe la ora 5 dimineața un avion german a mitraliat portul trăgând asupra navelor din port și rănind 3 soldați români. Tot la 27 August



pe la ora 10 a venit o navă rusească a acostat în port în ea erau 2 maiori, populația i-a primit cu bucurie și cu flori, iar Primarul a predat orașul și a anunțat liniște completă.

Pe ziua de 28 August a început trecerea armatelor sovietice.

Pe 29 August s-a înființat Comandamentul sovietic și a început a captura navele ce se aflau în port.

La 30 August s-a cerut a arma remorcherul SRD 3 cu personal marinăresc. Cu greu s-a putut găsi personal întrucât mulți fugise de la nave.

La 31 August ni s-a cerut de Comandamentul militar sovietic să-i punem la dispoziția Căpitanăia și locuința Căpitanului de port.

La 15 Septembrie 1944 s-a montat un pod de nave peste Dunăre. Acest pod se deschidea când treceau nave cu materiale dinspre Sulina.

Podul s-a demontat pe la sfârșitul lunii Octombrie în urma cărui pod armatele ce mai soseau treceau cu poduri și bărci.

Prin luna Octombrie se proiecta a se face în port o cale ferată care să lege Tulcea cu Lascăr Catargiu – Ismail. În acest scop s-au adus mii de traverse și șini de cale ferată. Mai târziu s-a renunțat și tot materialul a fost ridicat treptat și duse în alte localități. În restul de timp până la 30 martie 1945 nu am avut nimic important de remarcat decât treceri de trupe dinspre Ismail și spre Ismail.

CĂPITANUL PORTULUI TULCEA

Căpitan de port I. Jurist

Ofițer de port I. Măldărescu

SJTAN, Fond *Căpitanăia Portului Tulcea*, dosar 202/ 1944-1945, f. 206-207.

**48. Mișcarea mărfurilor în portul Tulcea, 1948**  
pe categorii, tone de greutate și felul transportului

**nave sub pavilion românesc**

Luna	Operațiuni efectuate	Intrate în cabotaj	Ieșite în cabotaj	
ianuarie	cereale și derivate	405	69	
	produse de petrol			
	lemn brut și lucrat	140	4	
	minereuri, metale, ciment		1463	
	alimente, băuturi			
	fierărie, mașini, accesorii			
	manufactură			
	cărbuni		230	
	diverse			
Total		545	1766	
februarie	cereale și derivate	332	98	
	produse de petrol	41		
	lemn brut și lucrat	20		
	minereuri, metale, ciment			
	alimente, băuturi	6	1	
	manufactură			
	cărbuni		79	
		diverse	3	10
Total		402	188	
martie	cereale și derivate	809	408	
	produse de petrol			
	alimente, băuturi	16	70	
	fierărie, mașini, accesorii		1	
	manufactură			
	cărbuni		50	
		diverse	4	98
	Total		829	627
aprilie	cereale și derivate	125	44	
	produse de petrol		10	
	lemn brut și lucrat	38		
	minereuri, metale, ciment		1021	
	alimente, băuturi	32	53	
	cărbuni		25	
		diverse	5	215
	Total		200	1368

Luna	Operațiuni efectuate	Intrate în cabotaj	Ieșite în cabotaj
mai	cereale și derivate		
	produse de petrol		10
	lemn brut și lucrat	15	3
	minereuri, metale, ciment		
	alimente, băuturi	150	2533
	fierărie, mașini, accesorii	27	66
	manufactură		
	cărbuni		60
	diverse		13
Total		192	2685
iunie	cereale și derivate		9
	produse de petrol	40	20
	lemn brut și lucrat	183	33
	minereuri, metale, ciment	80	101
	alimente, băuturi	314	86
	fierărie, mașini, accesorii		
	manufactură		
	cărbuni		129
	diverse		157
Total		617	535
iulie	cereale și derivate		301
	produse de petrol		10
	lemn brut și lucrat	1989	
	minereuri, metale, ciment	6	4560
	alimente, băuturi	231	225
	fierărie, mașini, accesorii		
	manufactură		
	cărbuni		122
	diverse	10	93
Total		2236	5311
august	cereale și derivate		880
	produse de petrol	143	
	lemn brut și lucrat	524	105
	minereuri, metale, ciment	190	5001
	alimente, băuturi	251	28
	fierărie, mașini, accesorii		
	manufactură		
	cărbuni		146
	diverse	24	33
Total		1132	6193

Luna	Operațiuni efectuate	Intrate în cabotaj	Ieșite în cabotaj
septembrie	cereale și derivate		511
	produse de petrol	114	
	lemn brut și lucrat	1897	5
	minereuri, metale, ciment	230	2505
	alimente, băuturi	952	216
	fierărie, mașini, accesorii		12
	manufactură		
	cărbuni		150
	diverse	6	3
Total		2499	3402
octombrie	cereale și derivate		
	produse de petrol		
	lemn brut și lucrat	4548	
	minereuri, metale, ciment	210	3960
	alimente, băuturi	268	228
	fierărie, mașini, accesorii	30	
	cărbuni		170
	diverse	55	168
	Total		5111
noiembrie	cereale și derivate		31
	produse de petrol		10
	lemn brut și lucrat	849	664
	minereuri, metale, ciment	560	3320
	alimente, băuturi	776	232
	fierărie, mașini, accesorii	21	31
	cărbuni		175
	diverse	3	68
	Total		2209
decembrie	cereale și derivate	2	
	produse de petrol		1
	lemn brut și lucrat	516	63
	minereuri, metale, ciment		798
	alimente, băuturi	261	94
	fierărie, mașini, accesorii	23	
	manufactură	8	
	diverse	5	2
	Total		815

SJTAN, Fond *Căpitania Portului Tulcea*, dosar 271 /1948, f. 58, f. 58 v., f. 59, f. 59 v.

**49. Mișcarea mărfurilor în portul Tulcea, 1948**  
pe categorii de mărfuri, tone de greutate, felul transportului

**nave cu pavilion românesc**

Luna	Operațiuni efectuate	Intrate în cabotaj	Ieșite în cabotaj
ianuarie	Cereale	405	69
	Nisip, piatră		1463
	Lemnărie	140	4
	Diverse		230
Total		545	1766
februarie	Cereale	332	98
	Nisip, piatră		
	Lemnărie	20	
	Diverse	50	90
Total		402	188
martie	Cereale	809	408
	Nisip, piatră		
	Lemnărie		
	Diverse	20	219
Total		829	627
aprilie	Cereale	125	44
	Nisip, piatră		1021
	Lemnărie	38	
	Diverse	37	303
Total		200	1368
mai	Cereale		10
	Nisip, piatră		2533
	Lemnărie	15	
	Diverse	177	142
Total		192	2685
iunie	Cereale		9
	Nisip, piatră		101
	Lemnărie	183	33
	Diverse	434	392
Total		617	535
iulie	Cereale		301
	Nisip, piatră		4560
	Lemnărie	1989	
	Diverse	247	450
Total		2236	5311

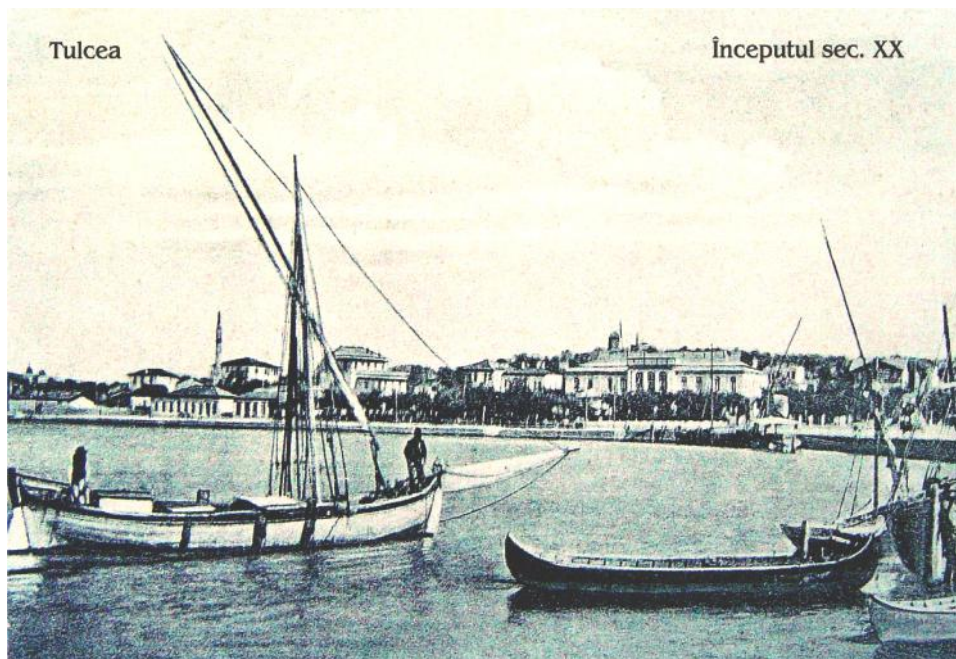
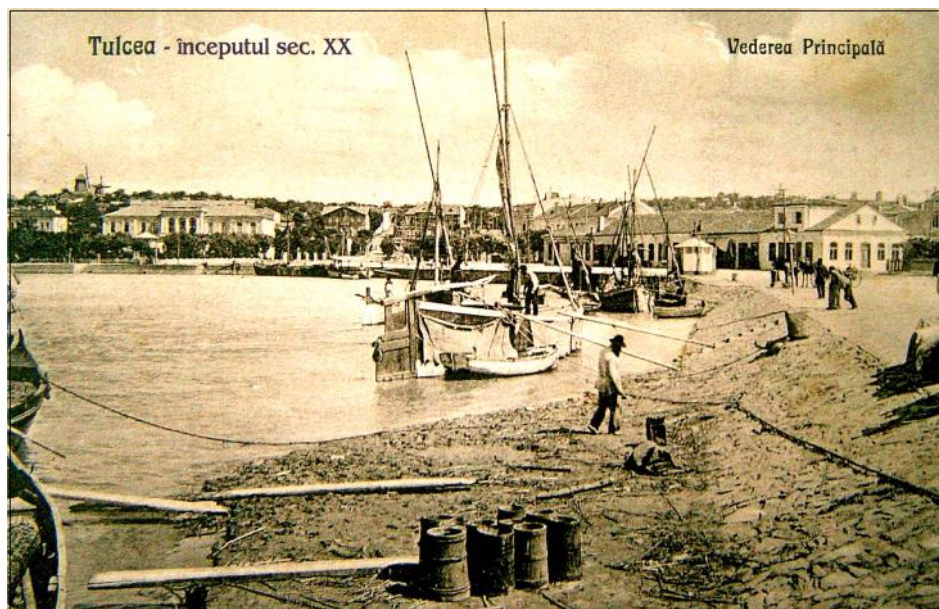
Luna	Operațiuni efectuate	Intrate în cabotaj	Ieșite în cabotaj
august	Cereale		880
	Nisip, piatră	190	5001
	Lemnărie	524	105
	Diverse	418	207
Total		1132	6193
septembrie	Cereale		511
	Nisip, piatră	230	2505
	Lemnărie	1867	5
	Diverse	372	381
Total		2499	3402
octombrie	Cereale		
	Nisip, piatră	210	3960
	Lemnărie	4548	
	Diverse	353	566
Total		5111	4526
noiembrie	Cereale		31
	Nisip, piatră	560	3320
	Lemnărie	849	664
	Diverse	800	516
Total		2209	4531
decembrie	Cereale	2	
	Nisip, piatră		798
	Lemnărie	516	63
	Diverse	297	262
Total		815	1123

SJTAN, Fond *Căpitania Portului Tulcea*, dosar 271 /1948, f. 57.

50. Total nave ieşite sub pavilion românesc, 1948

Luna	Direcție mers	numeric	capacitate (to)	cabotaj
ianuarie	amonte	42	4136	4
	aval	42	6332	1762
	<i>total</i>	84	10458	1766
februarie	amonte	33	3414	30
	aval	33	3160	158
	<i>total</i>	66	6574	188
martie	amonte	48	8961	236
	aval	39	3687	391
	<i>total</i>	87	12648	627
aprilie	amonte	42	9739	254
	aval	66	8470	1114
	<i>total</i>	108	18209	1368
mai	amonte	39	4309	10
	aval	72	8556	2675
	<i>total</i>	111	12865	2685
iunie	amonte	53	6727	48
	aval	97	8774	388
	<i>total</i>	150	15501	436
iulie	amonte	78	6785	321
	aval	127	13905	4990
	<i>total</i>	205	20690	5311
august	amonte	63	14114	1813
	aval	110	6474	4380
	<i>total</i>	173	20588	6193
septembrie	amonte	54	6821	600
	aval	103	10624	2793
	<i>total</i>	157	17445	3402
octombrie	amonte	68	6241	197
	aval	118	12850	4329
	<i>total</i>	186	19091	4526
noiembrie	amonte	57	4699	60
	aval	110	12317	4471
	<i>total</i>	167	17016	4531
decembrie	amonte	34	2756	-
	aval	54	5117	1123
	<i>total</i>	88	7873	1123

SJTAN, Fond *Căpitania Portului Tulcea*, dosar 271 /1948, f. 3.



Tulcea, începutul secolului XX - vederi port