

Valențe estetice ale litografiei lui Constantin Găvenea

dr. Ibrahima Keita

Institutul de Cercetări Eco-Muzeale Tulcea -
Muzeul de Artă;
e-mail: kalonib@yahoo.com

Les valences esthétiques des lithographies de Constantin Găvenea

Résumé

Les lithographies de Constantin Găvenea ont le don de saisir et de fixer atemporel la mémoire d'une région patriarcale.

En lançant un regard sur les lithographies de C. Găvenea, nous constatons que l'artiste crée un monde peuplé d'ombres en mouvement, des ombres projetées en contraste abrupt aux zones illuminées. Bien que l'artiste dessine sur surface blanche, ses lithographies ont l'impression de naître des ténèbres tout comme les techniques de mezzotinto (ou manière noire).

Les lithographies marque C. Găvenea sont toujours peuplées de personnages dans leurs marches calmes dans les rues de la ville, le défilé des incessantes charrettes à chevaux conduites par un cocher, ou un âne qui tire un chariot. Ces ombres animées confèrent à ces images une certaine magie, une migration dans le temps, dans les rues de la vieille ville qui avait un fort arôme oriental.

Rezumat

Litografiile lui Constantin Găvenea au darul de a sesiza și de a fixa atemporal memoria unui ținut patriarhal.

Privind litografiile lui C. Găvenea constatăm că artistul făurește o lume populată de umbre în mișcare, umbre proiectate în contrast abrupt cu zone luminate. Deși artistul desenează pe suprafață albă, litografiile sale par a se fi născut din întuneric, ieșind și prinzând formă prin proiecția luminii în întunericul primordial, aidoma tehnicii de mezzotintă (sau maniera neagră).

Litografiile marca C. Găvenea sunt mereu populate cu personaje în mersul lor molcom pe străzile orașului, defilarea nelipsitelor căruțe cu cai, mânate de un birjar, un măgar tractând o șaretă. Aceste umbre animate

conferă imaginilor o anume magie, o călătorie în timp pe ulițele orașului de odinioară, cu o pronunțată tentă orientală.

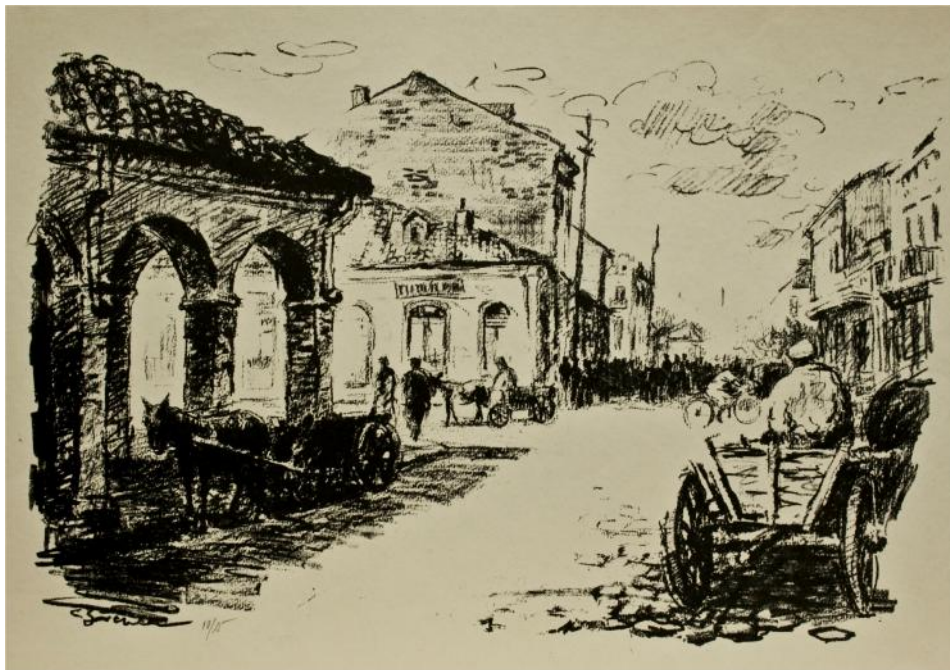
Mots clefs: lithographie, imprimerie plane, estampe, tirage, orientale, ombre, image
Cuvinte cheie: litografic, tipar plan, stampă, tiraj, orientală, umbră, imagine

Litografiile lui Constantin Găvenea au darul de a sesiza și de a fixa atemporal memoria unui ținut patriarhal. Criticii de artă sunt de părere că imaginile surprinse de artist respectă textura de linii ce comunică sensibilitatea poetică a acestuia.

Privind litografiile lui Constantin Găvenea, constatăm că artistul făurește o lume populată de umbre în mișcare, umbre proiectate în contrast abrupt cu zone luminate. Și, chiar atunci, lumina pătrunde și se strecoară timid în masa de umbră, o umbră foarte vibrată, ce conferă lucrării o atmosferă dinamică. Deși C. Găvenea desenează pe suprafață albă, litografiile sale par a se fi născut din întuneric, ieșind și prinzând formă prin proiecția luminii în întunericul primordial, aidoma tehnicii de mezzotintă (sau maniera neagră).



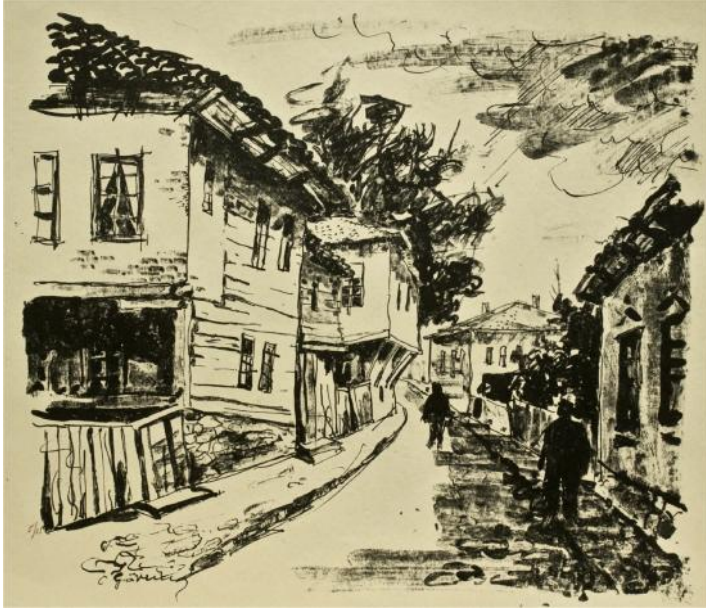
Vechea piață a Tulcei



Căruțași între coloane

Artiștii plastici din contemporaneitate optează pentru cel mai potrivit mod de exprimare pentru a atinge sufletul privitorilor; ei aleg figurativul sau nonfigurativul în funcție de sensibilitățile societății căreia i se adresează, dar și de propriile opțiuni stilistice.

Intuind dispariția monumentelor patriarhale tulcene, artistul și-a consacrat talentul de bun desenator immortalizării acestora, orientându-se spre un figurativ care subliniază caracterul său de fin observator. Operele de litografie semnate C. Găvănea sunt adecvate titlului colocviului „Recuperarea memoriei orașului Tulcea 1878-1948: împlinire sau deziterat?”. În desenele sale, până și liniile ce marchează conturul clădirilor au o vibrație melodiosă, aidoma formei trunchiurilor copacilor ce le împrejmuiesc. Peisajele din litografiile artistului defilează în fața ochilor noștri ca niște construcții scenografice, în planurile cărora joacă rolurile personaje ce sunt mereu înlocuite cu altele pe străzile și ulițele Tulcei, în care lumina puternică devorează întunericul primordial născând natura mamă pe care o admirăm.



Case vechi pe strada Banatului



Strada principală

Am observat, în timpul organizării noii expoziții permanente la Muzeul de Artă din Tulcea, reticența unor artiști tineri pentru figurativul clasic. La intrarea muzeului am optat pentru o sculptură semnată Ion Jalea,

lucrare figurativă executată de un artist care a văzut lumina zilei la Casimcea, jud. Tulcea. Am întâmpinat o anume rezistență, pe care anevoie am reușit să o depășesc. Această întâmplare a fost cea care m-a condus să fac o paralelă între Constantin Găvenea – artist figurativ și un alt artist contemporan – Vasile Kazar, care militează, mai degrabă, pentru zona oniricului.

În desen, stilistic foarte diferit, C. Găvenea, filozofic vorbind, procedează ca un corifeu al graficii românești din aceeași generație, și anume Vasile Kazar. Îi unesc pasaje din rarele interviuri acordate de regretatul artist din urmă: „Pagina albă este pentru mine însuși spațiul și, ca atare, ea nu este propriu-zis o pagină – ea are adâncime – aș putea spune chiar un abis, în care apar sau dispar figurile. Acest spațiu alb al hârtiei este așadar un loc nu numai al apariției dar și al dispariției imaginilor desenate; spunând dispariție, mă refer la niște lucruri care s-au retras de acolo și nu mai sunt vizibile. În rest, caut să fac vizibil ceea ce se ascunde dedesubtul, în spatele sau în interiorul realității. ... Nu știu încotro mă va duce opera, dar oriunde m-ar duce, trebuie să mă exprime și să mă liniștească.”¹

Cei doi artiști sunt uniți de spontaneitatea și cursivitatea liniilor modulate în jurul unor valori abrupte, echilibrat așezate, o forță lăuntrică le dirijează mâna. Kazar ne dezvăluie lumea visurilor sale, strecurată prin filtrul sensibilității proprii. O lume a vedeniilor, a arătăniilor, un spațiu al supraréalului, al metafizicii, pe când Constantin Găvenea ne arată, în mod atemporal, o lume reală, pe cale de dispariție, reconstituind, pentru posteritate, memoria urbei. Spontaneitatea redării prin filtrul propriei sensibilități ne aduce până astăzi Tulcea de odinioară.



Compoziție (Vasile Kazar)

¹ Gh. Vida, *Despre V.Kazar la 75 de ani*, în „Arta”, XXXV, 1988, nr. 7.



Magazin cu mărunțișuri (Constantin Găvănea)

Rari sunt criticii de artă, ante- și postdecembriști, care nu și-au exprimat admirația asupra valenței estetice a litografiei lui Constantin Găvănea. Apreciatul critic de artă Radu Ionescu scria că „în afara sentimentelor generate direct de operele de artă, te îndeamnă imperios să-l cunoști pe artist ... Îndemnul nu ține nici de valoarea artistică, nici de motivele înfățișate, nici de forma de expresie ci de sentimentul acut că artistul s-a mărturisit în acele lucrări, că ne-a împărtășit fiecăruia în parte sufletul său, că a aruncat o punte spre noi, o mână întinsă căreia trebuie – căci nu se poate altfel – să nu îi răspundem. Chemarea aceasta de a intra direct în dialog cu el este cu atât mai puternică cu cât opera de artă este mai directă ca expresie, înrudită cu jurnalele de însemnări care, în cazul unor scriitori, reprezintă adesea o culme a creației lor, condiția fiind ca fiecare însemnare să fie rodul unei experiențe, fiecare întâmplare consemnată să fie explicația altora similare, care au precedat-o sau, în cazurile întâlnirilor inedite, să conserve întreaga iubire generată de aceasta. Har, cinste absolută, respect față de meserie, putere de pătrundere și de sinteză, căldură sufletească și curiozitate continuu trează ...”²

² Radu Ionescu, în *Catalogul Expoziției retrospective Constantin Găvănea*, București, Sala Dalles 1982.

„Litografiile lui Constantin Găvenea – remarca Florica Cruceru – nu sunt numai lucrări cu un acuzat caracter artistic, ci și reale documente ale unui vechi oraș al Dobrogei. Tocmai acest fapt îl va conduce pe artistul bun desenator către un figurativ care subliniază și calitatea sa de fin observator”³.

Olga Bușneag subliniază că „gravorul acordă o atenție particulară armăturii liniare, articulării formelor în arhitecturi riguroase, detaliului precis și revelator. Cu probitate, minuție și elan poetic el construiește astfel imaginea Tulcei tradiționale în care colonada bazarului se detașează ca personaj principal. Multe din realități urbanistice de odinioară au dispărut ..., dar capacitatea de portretizare a lui Găvenea Constantin, darul lui de a surprinde sufletul unui loc, le-a fixat pentru posteritate, pentru patrimoniul nostru arhitectural imaginar, litografiile create în anii 40 și 50 devenind acum prețioase documente”⁴.



Strada cu balcoane

³ Florica Cruceru, în *ibidem*.

⁴ Olga Bușneag, în *Catalogul Constantin Găvenea - Expoziție retrospectivă*, 1987.



Strada blănarilor

Virgil Mocanu notează: „artistul este în primul rând un afectiv, o sensibilitate programată, doar pentru relația simpatetică frustră cu mediul propriei necesități de a exista. Tulcea nu este pentru el nici temă, nici subiect și nici motiv sau pretext, ci însăși condiția de a fi, ca o respirație normală într-o ambianță firească, în modificările căreia te adaptezi fără premeditări, crize sau înstrăinări irecuperabile. De aceea și imaginea pe care ne-o restituie are marea virtute a sincerității și poeziei, a observației dublate de evanescența polisemantică a planurilor ce o compun, fără ostentație și fără diluare de climat interior”⁵.

Litografiile marca Constantin Găvenea sunt mereu populate cu personaje în mersul lor molcom pe străzile orașului, defilarea nelipsitelor căruțe cu cai, mânate de un birjar, un măgar tractând o șaretă. Aceste umbre animate conferă imaginilor o anume magie, o călătorie în timp pe ulițele orașului de odinioară, cu o pronunțată tentă orientală. Este un produs al sincretismului artei plastice, ale litografiei cu evocare și memorialistică. De

⁵ Virgil Mocanu, *Jurnalul galeriilor*, în „România literară”, 1982, nr. 7.

fapt, cele mai valoroase sunt tocmai acelea care rememorează imagini și locuri în mod repetat și profund frământate de artist, interiorizate și apoi exprimate prin limbaj plastic.

În litografiile care immortalizează Tulcea veche asistăm la un gen de călătorie în timp, un du-te - vino al negoțului pe străzile și ulițele vechii urbe: personaje, căruțe care vin și pleacă.

Deși cu scopuri diferite, putem spune că graficianul pursânge C. Găvenea a adoptat tehnica litografiei gândindu-se la impactul ce l-au avut asupra oamenilor activitățile cărturarului Gheorghe Asachi și ale fiului său, artistul Alexandru Asachi, care au litografiat ilustrații sugestive pentru a contribui la redeșteptarea sentimentului național, dar și la ideile de stampe cu caracter etnografic pe care le-a reluat și promovat Carol Pop de Szatmary. Este de netăgăduit că contemporanii noștri privesc operele de litografii semnate C. Găvenea cu un sentiment profund de trăinicie.



Animație în bazar

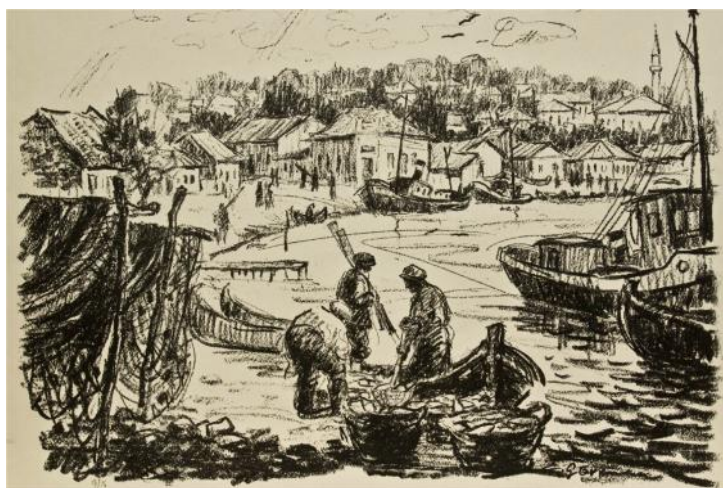


Spre piață

Constantin Găvenea și-a dat seama foarte repede după eșecul salvării monumentelor lumii tulcene vechi, că păstrarea memoriei acestor vestigii rezidă în zămislirea tuturor aspectelor patriarhale nord-dobrogene: lăsarea unor mărturii încărcate de sentimente, desene cu linii dese și curgătoare. Pe artist, nu doar democratizarea artei l-a împins spre tehnica atât de catifelată a litografiei - una din cele mai consacrate din tiparul plan. Multiplicarea unor opere, cu aceiași forță ca primul exemplar, are rostul de a permanentiza o memorie arhitecturală pe cale de dispariție, transpusă prin filtrul sentimentului celui care o făurește. Dintre toate tehnicile stampe, litografia este cea mai apropiată desenului propriu-zis. Ea păstrează linia nealterată, gradianul de valori adecvat și o textură catifelată de o granulație nobilă.



Tătăroaice sub coloane



Vadul pescarilor

Am descoperit recent o scrisoare, adresată lui Constantin Găvenea în ceas de aniversare, care vine să întărească observațiile mele privind valențele estetice ale litografiei artistului. Un text grăitor și foarte emoționant.

Aniversare

lui Constantin Găvenea

Maestre,
În seara asta n-am venit să-ți spun
Că ce-ai creat e bun, sau foarte bun –
Aceasta-au spus-o și-ncă-o vor mai spune
Tălmacii de aici și de prin lume:
Toți cei ce vor intra și iar și iar
În 'naltul artei Tale sanctuar.

Maestre-n seara asta am venit ...
Mă iartă de mi-e gândul răscolit.
Acuarela și litografia
Stârnesc în mine iar copilăria.

Acolo, vezi ? cum stă să prindă viață
Icoana mamei mele-n drum spre piață;
Se uită la biserica cu ceas,
Rugându-se ca anii ce-au rămas
Să vină doar cu-o clipă luminoasă ...
Pe strada Isaccei undeva o casă
În care m-am născut. A fost ... o știu
Trecea pe-acolo câte-un sacagiu.
Și amintirile pornesc - năvală -
Și iarăși drumuri vechi în drum spre școală ...
Și-n pagină cu pagină de-album
Alte clădiri și prăvălii și-un drum
Pe care mama îl trecea cu mine,
Uitându-se amar pe la vitrine,
Să vadă ce dorim și ce n-avem ...

Copilărie, de-ani și ani te chem !
Și iată că te regăsesc tot vie
Și grăitoare în litografie.

Și vremea a trecut încet, încet.
Iar eu creșteam și ... mă credeam poet –
Eram, sau nu eram ? O știe, cine ?
dar că eram îndrăgostit o știu prea bine
Și-n înserarea ce se așternea
Pe mal de ape, o visam pe „ea”.

Cum au putut să treacă toate-aceste ?!
Albumul prinde vrajă de poveste ...
Îl răsfoiesc mereu înfiorat
de pana celui care l-a creat.
Un gând curat îndrept spre dânsul
Și dacă, răscolit, mă prinde plânsul,
mă rup o clipă de-apăsări lumești
și-i strig: Maestre scump, să ne trăiești !
(George Anastasiu – Tulcea, mai 1976)

Fizic, Constantin Găvenea nu mai este printre noi, dar aura lui va lumina etern în sufletele noastre.