

STAREA ARHEOLOGIEI DOBROGENE ÎN PRIMELE DOUĂ DECENII ALE SECOLULUI AL XX-LEA. ÎNCEPUTURILE MUZEOGRAFIEI CONSTĂNȚENE

Ioan OPRÎȘ*

THE STATUS OF THE ARCHAEOLOGY IN DOBRUDJA IN THE FIRST TWO DECADES OF THE 20TH CENTURY. THE BEGINNINGS OF THE MUSEOGRAPHY IN CONSTANTA**Abstract:**

The article presents a few major contributions for the development of archaeology and museography in Dobrudja in the first two decades of 20th century.

*

Keywords: *archaeology, museography, Dobrudja***Cuvinte cheie:** *arheologie, muzeografie, Dobrogea*

Dobrogea a reintrat în atenția lumii moderne prin mai multe căi și numai după 1878. Atenția învățaților umaniști a fost alimentată de bogăția însemnelor istorice și a unor texte literare clasice care aminteau acest spațiu în relație directă cu evenimente excepționale din vremea Antichității. Cercetări speciale au început abia când litoralul și gurile Dunării au revelat debușee economice și, prin concurența marilor puteri europene, o poziție geo-strategică de care trebuia să se țină seama. Domnitorul Carol I a dat semnale pozitive unor investitori occidentali care n-au pregetat să aducă importante capitaluri pentru a-și asigura dominația asupra unei regiuni în plină dezvoltare. Începând cu Ion Ionescu de la Brad, cu Mihail Kogălniceanu și Grigore Tocilescu, interesul istoric a sporit, încurajând colecționismul și primele semnele ale interesului de stat, de natură culturală, pentru vestigiile arheologice. Printre cei dintâi, prefectul F. Scheletti a sesizat deopotrivă valorile arheologice ca și virtuțile balneoclimaterice ale litoralului românesc¹. Dacă ultimele două decenii ale veacului al XIX-lea au însemnat promovarea unor proiecte și programe destinate infrastructurii – cale ferată, șosea, amenajări portuare, dotări diverse, îndeosebi la Constanța –, primii ani ai veacului nou, al XX-lea, au fost marcați de un avânt economic deosebit, de altfel generalizat în micul regat român. Sistematizarea orașului nu s-a făcut după un plan anume, dar centrul istoric a fost fixat în mare măsură în perimetrul anticului Tomis. Avântul construcțiilor edilitare de interes public și privat în jurul anului 1900 atinsese apogeul², afectând vestigiile antice dar prilejuind și descoperiri senzaționale. În contextul modernizării, marele depozit arheologic natural – solul Dobrogei – a fost de-a dreptul răscolit în așezările litorale ce se reînfriripau, ca orașe. Agricultură, căile de comunicații, fortificarea litoralului, proiectele portuare

* Prof. univ. dr. – Universitatea „Valahia” Târgoviște.

¹ Vezi, cu amănunte, la: A. Rădulescu, *Muzeul din Constanța după 10 ani de activitate*, în „Pontice”, 1968, p. 29-36; Z. Covacef, N. Mihail, A. Pop și A.V. Rădulescu, *Le musée d'histoire et d'archéologie de Constanța*, în „Pontica”, XII, 1979, p. 14-20; Z. Covacef, A.V. Rădulescu, *Muzeul de Istorie Națională și Arheologie Constanța - un muzeu centenar*, în „RMM”, 6, 1980, p. 75-76; I. Opriș, *Istoria Muzeelor din România*, Editura Museion, București, 1994, p. 90-95; D. Păuleanu, *Tranziție și identitate culturală*, Editura Fundației Pro Arta, Constanța, 1999, p. 17-18; D. Păuleanu, *Valori ale artei românești în Muzeul de Artă Constanța*, Constanța, 2001, p. 7-15.

² Cf. A. Rădulescu, I. Bitoleanu, *Istoria Dobrogei*, Editura Științifică și Enciclopedică, București, 1979.

și de îndiguire au revelat o istorie cu totul excepțională. Ca răspuns, importanți învățați din străinătate s-au arătat interesați de marile monumente și așezări, iar colecționarii au reperat spațiul drept un nou El Dorado. La Adamclisi, după 1879, cercetările lui Grigore Tocilescu au atras atenția, atât pentru cetate cât și pentru monumentul triumfal, descoperirile fiind de-a dreptul senzaționale. Ca efect, Ministerul Cultelor și Instrucțiunii Publice a instalat doi gardieni cărora, pe lângă leafă, le-a asigurat prin Muzeul Național de Antichități, câte un costum special de vară și altul de iarnă³. N-au rămas insensibili nici ofițerii armatei române, care au semnalat – prin Marele Stat Major – „impresia defavorabilă făcută asupra corpului nostru ofițeresc, starea regretabilă în care se găsesc monumente și construcțiuni ca cele de la Adamclisi și Axiopolis, lăsate în ruină; așa pietre încărcate cu inscripții prețioase și bucăți de colonade sunt împrăștiate prin cimitire și pe la puțurile din satele apropiate. Cum prin existența acestor monumente se confirmă puterea de muncă, trecutul și civilizația strămoșilor noștri de mii de ani”, Statul Major a cerut „măsurile ce veți crede necesar pentru a opri pe viitor asemenea devastări, față de cari orice bun român nu poate rămâne indiferent”⁴.

Ministerul de Război s-a adresat și la Comisiunea Monumentelor Istorice (CMI), anunțând că „autoritățile militare din Dobrogea s-a semnalat «pietre încărcate cu inscripțiuni prețioase și bucăți de colonade – de la Adamclisi și Axiopolis – împrăștiate prin cimitire și pe la puțurile satelor din apropiere»”⁵. Pentru precizarea locurilor, la 24 septembrie 1905, CMI – prin Ion Kalinderu, B. P. Hașdeu, Gr. Cerchez și N. Gabrielescu – a cerut respectivului minister detalii. În acea primăvară, Grigore Tocilescu a fost informat că la cetățeanul Bartolomeu din Cernavodă, în curtea acestuia, s-a descoperit o statuie antică; a referit ministrului Cultelor și Instrucțiunii Publice, arătând că piesa „prezintă o valoare artistică și arheologică care o face necesară în colecțiunea statului”⁶. Mai mult, învățatul a decis ca piesa să fie înscrisă în lista monumentelor istorice care nu puteau fi înstrăinate, iar la prețul cerut de proprietare a propus ca un juriu numit de minister să stabilească unul rezonabil.

Situații ca acestea nu le erau străine celor din Muzeul Național de Antichități, directorul acestuia fiind un bun cunoscător al Dobrogei. Ca poziție și nivel academic, Gr. Tocilescu cunoștea mult mai multe despre situația antichităților; lui îi veneau spre aprobare numeroase cereri de căutare de comori, dovedind o stare febrilă de demersuri perturbatoare mereu nefavorabile arheologiei.

Astfel, la 1 septembrie 1905, Ministerul de Interne a trimis celui de Culte și Instrucțiune Publică cererea lui Gh. Balcanschi din Călărași de a săpa la Hârșova pentru o presupusă comoară îngropată de familia acestuia în timpul Războiului de Independență (1877-1878)⁷. Rezolvarea a fost pozitivă, săpăturile făcându-se sub supravegherea directorului Școlii de băieți din localitate, Vasile Cotavu. Altă cerere, a patru locuitori din Niculițel, în combinație cu Emil Iordache, de a săpa, tot după o comoară, pe „Dealul hoților”, a primit același răspuns, supravegherea făcând-o Școala de băieți din localitate⁸. Petiția lui Ion Albu – funcționar la Cârjălan – și Ion Brătianu – cantonier la Cantonul 2 de pe șoseaua Tulcea - Isaccea – de a săpa la Cășla, Parcheș, Somova și Niculițel, argumentate de cunoașterea lor că-n „Dobrogea știm că se găsesc antichități de pe timpul strămoșilor noștri și acele antichități le sapă unii din țăranii noștri și le dau la jidani pe lucru de nimic” n-a întrunit însă acordul lui Gr. Tocilescu⁹. Nici cererea lui Ion Angheluș

³ Cf. adresa MNA nr. 171/5.III.1905, SANIC, fond MCIP, dosar 22, f. 1.

⁴ Cf. adresa M. St. Major din 27.VIII.1905 către MCIP, SANIC, fond cit., dosar 93, f. 67.

⁵ Cf. proces-verbal CMI, 24.IX.1905, fond cit., dosar 92, f. 27.

⁶ Cf. adresa MNA nr. 164/29.III.1905, idem, f. 1.

⁷ Cf. adresa 91379/1.IX.1905, fond cit., dosar 93, f. 69.

⁸ Cf. adresa Prefecturii Tulcea nr. 6356/22.XI.1905, idem, f. 126. Când au revenit pentru o altă autorizație, la 2.XII.1905, negăsind decât „un subsol de piatră masivă”, Gr. Tocilescu a respins cererea, socotind săpăturile „fără socoteală și de persoane incompetente”, făcute într-un loc istoric, idem, f. 172.

⁹ În *loc. cit.*, idem, f. 162.

Hagiolu și Teodor Ioan Cioban din Babadag, de a săpa după o comoară la Cogealac, în via unui locuitor, nu a fost acceptată¹⁰.

Deși numeroase, aceste demersuri ce urmăreau îmbogățirea rapidă nu sunt cele cu adevărat periculoase. Lucrările de la portul Constanța au ocazionat însă multe decizii radicale asupra traseului pe parcursul căruia au apărut descoperiri arheologice deosebite. Inginerul diriginte al acestora, Ioan Pâslă, s-a dovedit omul cel mai înțeleghător și cooperant cu arheologii pentru a recupera și muzeifica bunurile descoperite. Arheologii, de la București, desigur, Constanța neavând asemenea specialiști. În urma ordinului MCIP din august 1905, inginerul Pâslă s-a predat, în septembrie, lui Gr. Tocilescu un lot important de obiecte descoperite în timpul lucrărilor la port¹¹. Când s-a tăiat un mal pentru lucrările portuare, pentru calea ferată, s-au găsit două statui, un sarcofag și multe alte piese arheologice, știindu-se că „obiecte de o asemenea natură de și o importanță și mai mare s-au găsit de (către) aproape toți locuitorii”¹². Interesantă apare propunerea celor de la Interne: pentru a le salva și valorifica „ar fi ca să se admită înființarea unui muzeu la Constanța”¹³. Că nu exista încă o asemenea instituție apare ca o evidență și era regretabilă de-a dreptul absența ei. Aceasta și pentru că în mod frecvent se semnalau colportări de piese arheologice prin portul pontic. Chiar Gr. Tocilescu s-a văzut implicat - și înșelat! - într-o tranzacție, în urma căreia a cumpărat de la anticarul evreu Avrămuș 15 figurine ceramice și 5 piese de bronz zise de Smirna, vândute de acesta ca originale. Sesizând că erau false, la 9 noiembrie 1905, directorul MNA a anunțat poliția și pe ministrul său, cerând și obținând despăgubiri în valoare de 85 lei¹⁴.

Alteori, eforturile unor amatori – ca Nichita T. Cerchez, care a făcut săpături la Caranasuf, găsind între altele și o inscripție grecească, dar și la Hârșova – oferă ocazia și concursul acestora în a salva obiecte importante și a le destina unui dorit muzeu constănțean¹⁵.

În contextul acestor numeroase și ample lucrări, unele chiar de anvergură, ideea înființării unui muzeu de arheologie la Constanța a convins autoritățile locale. Un puternic sentiment de orgoliu și patriotism dobrogean începea să se manifeste. Prefectura județului a cerut-o în mod direct. Dar Gr. Tocilescu s-a împotrivit, argumentând că „ideea înființării unui muzeu în acest oraș este în condițiile excepționale în care se găsește țara noastră sub raportul antichităților greco-romane, o idee nu numai greu de realizat, dar chiar contrară scopului ce s-a urmărit și se urmărește pentru înființarea unui Muzeu Național în capitală”¹⁶. E drept că la acel moment proiectul unui muzeu național de istorie avea numeroși suporteri și, deși încă insuficient maturizată, părea să dobândească reușită prin ampla Expoziție care era preconizată pentru vara anului 1906. Al. Tzigara Samurcaș agita, tot atunci, proiectul Muzeului de Artă Națională, pe care-l va și adjudeca în același context. Judecate lucid, evaluările lui Tocilescu erau corecte, țara neavând în fapt un adevărat Muzeu Național de Istorie. Cel puțin în parte învățatul chiar avea dreptate remarcând condițiile pe care Constanța nu le îndeplinea: „mai întâi, o persoană capabilă să-l dirije, un local propriu care să-l păstreze, un fond sau o colecțiune deja existentă cu fonduri pentru creșterea continuă a colecțiilor și, în fine, o populațiune care măcar în minimă parte să aibă gustul și să simtă trebuința de a se instrui în muzee”. Or, „la Constanța, din nefericire, nu avem nimic din toate acestea: local, personal, fonduri, totul lipsește și dacă, o dată pe an, pe

¹⁰ Idem, f. 171.

¹¹ Între acestea au figurat: două statui de marmură, 236 de alte obiecte arheologice, 168 monezi, 6 piese de marmură descoperite la un templu, 3 coloane de marmură, 2 capiteluri, 2 capace de sarcofag, 2 sarcofage, un fragment de cornișă. Detalii în *loc. cit.*, idem, f. 77-80.

¹² Cf. adresa Ministerului de Interne - Direcțiunea Administrației Generale nr. 40173/1.VII.1905, către MCIP, idem, dosar 22, f. 7.

¹³ *Ibidem*.

¹⁴ Vezi adresa Ministerului de Interne nr. 67123/28.XI.1905 și informarea lui Gr. Tocilescu din partea MNA nr. 1/9.I.1906, adresată ministrului, idem, dosar 98, f. 156, 199.

¹⁵ Vezi adresa MNA nr. 25/18.II.1906, către Direcția Artelor și Clădirilor, sprijinind cererea lui Cerchez, idem, f. 219.

¹⁶ În *loc. cit.*, dosar 22, f. 7.

timpul sezonului băilor, vine lume mai multă, aceasta, desigur, nu cugetă a-și găsi distracția în cercetarea și descifrarea migăloasă a inscripțiunilor și sculpturilor”¹⁷.

Aceste condiționări – venite de la un specialist cu experiență și orizont cultural european, dacă nu de la un muzeograf de larg orizont – apar firești, căci simpla enunțare a unor proiecte fără asumarea cheltuielilor și a organizării muzeale nu era asigurătoare. De altfel, în multe locuri și până astăzi, asemenea proiecte apar frecvent în discursurile oportuniste ale unor politicieni. Încropirea unor colecții desigur că nu justifica nici atunci acordarea autorizării de înființare a unui muzeu. Așa că, acceptând condițiile în care un muzeu poate fi înființat – și, mai ales, rezista în timp! – îi vom da dreptate lui Tocilescu, deși opinia sa nu convine tuturor.

La acea vreme, în grija Pazei Serviciilor Construcției Portului era deja o colecție: 112 obiecte arheologice și 59 de monezi, cărora li s-a adăugat un alt lot, descoperit la 11 martie 1905, format din 3 coloane de marmură de câte 3 m, 2 sarcofage și alte 173 de obiecte, deja amintite. Despre acestea a fost informat chiar primul ministru Gr. Gh. Cantacuzino, care a dispus prefectului județului Constanța, colonelul M. Capșa, primarului orașului, I. Bănescu și procurorului Tribunalului, Gh. Bâțlanu să verifice toate aceste obiecte împreună cu dirigintele șantierului, ing. I. Pâslă. Iată, o primă condiție muzeală – un început de colecție – care putea da oarece speranțe, dar planurile pentru un adevărat muzeu constănțean nu erau în pe deplin maturizate.

Reluând ideile lui Gr. Tocilescu – care ocupa și importante funcții publice, de unde putea fi influent – Ministerul Cultelor și Instrucțiunii Publice a păstrat, în răspunsul său către Prefectura Constanța, susținută de Ministerul de Interne, tema centrală afirmată de învățat: „ideea înființării unui Muzeu în orașul Constanța în condițiunile excepționale în care se găsește țara noastră sub raportul antichităților greco-romane este o idee nu numai greu de realizat dar chiar contrarie scopului ce se urmărește prin înființarea unui muzeu național în capitală”¹⁸. Cele patru condiții pe care nu le împlinea pe atunci orașul pentru a înființa un muzeu regional apăreau deci ca imposibil de îndeplinit.

Sigur că Tocilescu avea cunoștință despre inițiativa constănțenilor din 1890, când s-a avansat prima oară ideea, dar ținea să fie distant față de aceasta, căci „zeleși directori de prefectură a(u) început să formeze în cabinetul prefectului diferite colecțiuni destinate unui viitor muzeu”¹⁹, dar acesta nici atunci nu era realizabil. Așa că la cererea sa, obiectele păstrate de ing. Pâslă s-au predat Muzeului Național de Antichități, la predare asistând toate autoritățile locale. Cum altfel, când Legea și Regulamentul pentru descoperirea monumentelor și obiectelor vechi (1892-1893), în articolul 6, acorda MNA toate drepturile asupra acestora.

Or, în acel an MNA era asociat la pregătirea și participa la Expoziția regală din Parcul Carol I, prilej nimerit de a prezenta cele mai spectaculoase descoperiri arheologice. Ocazia s-a dovedit excelentă pentru ca Tocilescu să aducă o nouă pledoarie pentru ocrotirea monumentelor Dobrogei. În primul rând, una *pro domo* pentru Adamclisi! Așa că „mai cu seamă” în Pavilionul Artelor urmau să fie expuse descoperirile sale de la Adamclisi, Constanța, Cernavodă etc., „două modeluri ale monumentelor traianice descoperite și restaurare de dl. Tocilescu”²⁰ ș.a.

Astfel, în sala centrală dedicată împăratului Traian și regelui Carol I, au dominat macheta în gips a monumentului triumfal dedicat lui Mars Ultor și mausoleului; 21 de bucăți din partea decorată a monumentului reproduse tot în gips; 4 metope (reprezentând: Traian și un locotenent; doi barbari duși de un legionar; Traian zdrobind cu calul un barbar; patru legionari încolonați); o friză cu capete de lup; o arhitravă; un pilastru cu vrejuri în spirală; un pilastru canelat; un leu pentru urloiul de scurgere a apei; 8 prizonieri legați de un arbore; pulpare cu capete de meduză ce făceau parte din trofeu; planul de relief al cetății Tropaeum Traiani și cel de la Axiopolis; două fragmente dintr-o inscripție de delimitare a orașului Callatis; statui togate și busturi

¹⁷ *Ibidem*.

¹⁸ *Ibidem*.

¹⁹ *Ibidem*.

²⁰ Vezi lista obiectelor propuse pentru a fi expuse, în adresa MNA nr. 156/22.IX.1906, *loc. cit.*, idem, f. 121.

descoperite la Tomis²¹. Mai multe obiecte arheologice de mici dimensiuni au fost prezentate în vitrine speciale, asigurate, la fel și publicațiile de specialitate, cărțile lui Tocilescu, toate fiind destinate să fie văzute de vizitatori. Aceștia numeroși și veniți din toate provinciile locuite de români, s-au trecut indiferenți față de excepționala bogăție arheologică – mai ales a Dobrogei –, revelându-li-se semnificația ei specială pentru istoria națională.

Prin această prestigioasă participare, MNA și-a consolidat poziția publică. Dar responsabilul expoziției, dr. C. Istrati, a recunoscut, totuși, că „acest muzeu, prin natura cercetărilor profesorului de arheologie, care se ocupă mai în special cu epigrafia, a devenit cu deosebire un lapidariu, și în urma săpăturilor făcute în anii din urmă s-a îmbogățit cu obiecte din epoca romană, găsite în țara noastră”, deși „ar trebuie să conție în prima linie epocile clasice ale civilizațiunii ce ne interesează mai de aproape de noi, și anume, aceea egipteană, greacă și romană”²². Acum se consumă aureola lui Gr. Tocilescu, în acei ani acesta cunoscând apogeul reușitelor științifice, muzeul condus de el și cercetările făcute de cei câțiva arheologi din jurul său anunțând o nouă etapă. Totul era parcă pregătit pentru un important salt atât în cunoașterea vestigiilor, cât mai ales în metodă și tehnică de săpătură și conservare.

Venirea lui Vasile Pârvan la conducerea MNA în 1910, continuându-l pe Tocilescu, apare astfel nu doar ca o preluare a dimensiunilor predecesorului, ci și ca o providențială schimbare. Numit prin Înaltul Decret Regal nr. 3795/1910, Pârvan a preluat muzeul și i-a fortificat poziția, iar odată cu noul impuls a extins substanțial lucrările arheologice din Dobrogea. Strategia sa științifică conține în prim plan vestigiile arheologice din această provincie, unde starea lor fizică era critică, distrugerile fiind la ordinea zilei, iar săpăturile ilegale deveniseră regulă.

Pentru Capidava încă din 1891 – când se excava piatră pentru șantierul podului de la Cernavodă –, Gr. Tocilescu a intervenit pentru sistarea arendării ei la Ministerul Domeniilor. A revenit în 1893 și 1898, fără însă a obține oprirea carierei, ci doar semnalarea zidurilor descoperite acolo²³. Din acei ani a reușit să instaleze paznici la Troesmis (1890) și la Adamclisi (1894/95), odată cu cei de la Racovița - Copăcenii (1894), Turnu Severin și Hinova (1896, 1898), iar la pilele podului de la Severin, chiar a unui custode (1896)²⁴. În 1906, după 10 ani de insistențe, a stabilit statutul juridic de rezervație pentru 130 de ha la Adamclisi²⁵.

Venirea lui V. Pârvan la conducerea Muzeului Național de Antichități (numit la 15 decembrie 1910) a dezvoltat așadar cele reușite de Gr. Tocilescu și în timpul scurtului directorat al lui George Murnu (1909-1910), ridicând numărul personalului angajat de la 8 la 13 posturi²⁶. Muzeele de sit ridicate sub supravegherea sa la Ulmetum (1912-1914) și Histria (1916) și înființarea Secției muzeale de la Constanța sunt demne de a fi reținute. Cedarea către MNA a 13,5 ha la Ulmetum, în 1911-12, a 72,8350 ha la Histria, 0,9454 la Sinoe și 1,46 + 7, 57 ha la Vadu (1914-1915) a dezvoltat practica rezervării terenurilor cu depozite arheologice²⁷.

Pe bună dreptate, Alexandra Ștefan aprecia că sub V. Pârvan s-a desăvârșit „tranziția de la muzeul de concepție anticvarică, specifică mijlocului secolului al XIX-lea, la un muzeu de concepție modernă”²⁸. Adăugăm doar că, dacă Pârvan n-a putut desăvârși modelul, discipolii lui n-au avut nici unul o evidentă pasiune muzeală, străduindu-se să dezvolte săpăturile arheologice dar nu să continue, în plan muzeografic, opera magistrului. Astfel, muzeul de arheologie, respectiv cel de istorie, deși intitulat primul, național a trebuit reabordat abia în deceniul al VII-lea, rezultând, spre beneficiul cercetării istorice, un Muzeu de Istorie al României.

²¹ Cf. lista semnată de Gh. Tocilescu, idem, f. 123-130.

²² Cf. memoriu nr. 6881/14.I.1907 pentru muzeu, semnat de dr. C. Istrati, transmis MCIP la încheierea mandatului de comisar general al Expoziției din 1906, conținând importante evaluări, aprecieri și propuneri privind muzeele și soarta colecțiilor, vezi în *loc. cit.*, dosar 26, f. 106.

²³ Cf. Al. Ștefan, *op. cit.*, p. 123.

²⁴ *Ibidem*, p. 123-124.

²⁵ *Ibidem*, p. 125.

²⁶ *Ibidem*, p. 131.

²⁷ *Ibidem*, p. 141.

²⁸ *Ibidem*, p. 143.

De altfel, un raport al muzeului din 1913²⁹ a precizat clar cauzele distrugerii de situri și ale săpăturilor neautorizate: „lipsa de interes a autorităților”, „ignoranța și lăcomia locuitorilor”, luându-se măsuri ferme „contra jafului”, cu atât mai mult cu cât, prin alipirea Cadrilaterului, în aria de acțiune a arheologilor au intrat multe obiective³⁰. La Transmarisca, lângă Turtucaia, Candidiana, lângă Kadikioi, Tegulicium, lângă Vetren, Durostorum, lângă Silistra, apoi la Timogittia, lângă Kalaidjere, Porfus, lângă Kilikioi, Dionisopolis, lângă Balcic și la Diși-Budac, Pârvan și colaboratorii săi au identificat numeroase și valoroase vestigii, doar la unele efectuând sondaje. Aceste cetăți litorale se adăugau, ca într-o rețea, celor dunărene și din interiorul Dobrogei, savantul adunând informațiile pentru lucrările sale magistrale. Raportul citat a constatat numărul mare al descoperirilor făcute în Cadrilater – cca 30 – și că „deoarece un serviciu de pază special al antichităților din Dobrogea încă nu există, trebuie să ne mulțumim cu ceea ce se poate face prin autoritățile locale”, cerând însă ferm „să se oprească distrugerea și exploatarea resturilor antice din acest pământ român”³¹. Asemenea sesizări vădese o radicalizare atât a atitudinilor autorităților centrale și dobrogene, cât și a elitei constănțene față de soarta antichităților. Așa explicăm de ce Primăria orașului s-a adresat conducerii MNA – stimulată de inițiativa și intervențiile profesorului Ilie Ghibănescu - rugându-l pe Pârvan să vină la Constanța pentru a încheia, prin Serviciul Contencios, „actul pentru cedarea loturilor 20 și 21 din careul 224 B-dul Ferdinand, destinate pentru construirea unui local propriu în care să se adăpostească colecțiunile ce formează secțiunea MNA Constanța”³² (subl. n.)

Descoperirile ocazionate de lucrările edilitare erau foarte frecvente, în aprilie 1913 Pârvan cerând informații despre obiecte descoperite lui Gh. Cantacuzino, iar în mai subprefectul Demetriade anunțându-l pe Ghibănescu că-i stau la dispoziție obiectele inventariate de el la Școala Normală, rugându-l totodată să dispună asupra altor 5 piese descoperite la Mangalia³³.

Comisiunea Monumentelor Istorice, care urmărea atent situația, l-a considerat pe Ilie Ghibănescu principalul său aliat, numindu-l la 11 noiembrie 1913 membru corespondent³⁴. Contribuția acestuia la protejarea vestigiilor dobrogene a fost apreciată atât de Ion Kalinderu, cât și de dr. C. Istrate, președinți ai CMI, iar cu secretarul acesteia, Al. Lapedatu, profesorul Ghibănescu a stabilit cele mai cordiale legături. Efectele acestor bune relații vor fi benefice pentru Dobrogea. Comisiunea i-a cerut – ca și altor membri corespondenți – să se achite de o serie de obligații asumate prin calitatea nouă, ce erau bine precizate în instrucțiunile ei pentru membrii corespondenți. În temeiul acestora, până la 30 ianuarie 1914, ei trebuiau să „întocmească un tablou sumar despre monumentele istorice din județ”, îndeosebi „acelea ce merită a fi restaurate și acelea cari au inscripțiuni pentru alcătuirea unui Corpus Inscriptionum Slavo-romanicum”³⁵. Prin monumente se înțelegea „monumentele arhitectonice și sculpturale, religioase sau profane, ce ne-au rămas de la întemeierea Țărilor Române și (până) la veacul al XIX-lea, ca și vasele bisericești, icoane, veșmintele, odoarele, zugrăvelile și icoane sau pereți și toate urmele de cultură ce s-au păstrat pe teritoriul nostru din cele mai vechi timpuri și până la unire”³⁶. Li se adăugau „stațiunile și obiectele preistorice, așezările și urmele de cultură geto-dace, monumentele

²⁹ Cf. raport nr. 207/5.X.1913, semnat de V. Pârvan și H. Metaxa, *loc. cit.* dosar 340, f. 5.

³⁰ Posibilitățile de a întreține și păzi siturile erau reduse, din 1907 începând, doar la Adamclisi, Muzeul Național de Antichități susținând salariile a doi „păzitori”, Vincenzo Richter și Memet Bairam, cărora le plătea câte 600 lei lunar, cf. adresa MNA nr. 44/mai 1907, *loc. cit.*, dosar 298, f. 1.

³¹ *Idem*, f. 7-7v.

³² Cf. adresa Primăriei Constanța - Serviciul Administrativ: studiul nr. 493/18.I.1913 către Ilie Ghibănescu, directorul Secțiunii MNA din Constanța (un post încă onorific) și nr. 6/14.I.1913 către MNA, în SANIC, fond. cit., dosar 376, f. 2.

³³ Erau două inscripții, două pietre cu ornamente și un capac de sarcofag, cf. adresa MNA nr. 70/9.IV.1913 și adresa prefectului nr. 2577/6.VI.1913, *loc. cit.*, *idem*, f. 4, 6.

³⁴ Cf. adresa CMI nr. 38282/18.XI.1913, *idem*, f. 8. Pentru Constanța, odată cu Ilie Ghibănescu, a fost numit membru corespondent și colegul acestuia, prof. G. Coriolan.

³⁵ Cf. adresa CMI nr. 22/16.I.1914, *idem*, f. 12.

³⁶ *Ibidem*.

de cultură greacă, romană și bizantină, păstrate pe teritoriul nostru, precum și toate urmele vechii culturi românești³⁷. Acestea constituiau „un sfânt patrimoniu național și apărarea lor de distrugere ori înstrăinare este datoria oricărui bun român și una din principalele îndatoriri ale membrilor Comisiunii”³⁸.

La fel, „una din îndatoririle D-stre cele mai însemnate și mai utile, va fi să luați inițiativa înființării de muzee regionale unde nu există încă” (subl. n.), folosind „toți oamenii de bine” și comitete de inițiativă³⁹.

Inspirată din exemplul francez al Societății de arheologie, o astfel de concepție s-a arătat a fi indicată spre a fi copiată și în România, mai ales acolo unde elitele aderaseră la asemenea idei. Comisiunea a mai susținut „inițiativa privată a iubitorilor trecutului, prin contactul viu cu membrii corespondenți ai CMI, să ia o parte activă alături de stat, pentru cruțarea și îngrijirea lucrărilor strămoșilor noștri, care nouă azi nu ne aparțin decât condiționând a le transmite generațiilor viitoare neatinse și cu toată pietatea ca cea mai prețioasă relictă a trecutului”⁴⁰.

Viziunea CMI apare așadar nu doar ca una modernă, raliată celei europene, ci și practică, prin numirea cauzelor deteriorării ori distrugerii de bunuri patrimoniale. Acestea erau definite clar: „săpăturile clandestine întreprinse de căutătorii de comori; lucrările agricole sau de utilitate publică ce se fac în localitățile unde se găsesc așezări vechi; accidente de teren; neglijența persoanelor însărcinate cu supravegherea monumentelor; neștiința lor astfel că schimbă sau vând frumoase lucrări de giuvaergie țesătorie sau picturi vechi pentru nimicuri sau înlocuiesc frumoasele zugrăveli vechi prin picturi moderne și fără o legătură cu sufletul nostru național” și, nu în ultimul rând, „comerțul ce se practică la noi cu obiectele vechi – unele de o mare valoare științifică și artistică – cari în loc să intre în colecțiunile din țară, trec în străinătate”⁴¹.

Lecturând acum aceste obligații ce reveneau membrilor corespondenți, din care decurgeau cauzele ce-i făceau atât de necesari, înțelegem mai bine cu câtă greutate au devenit cunoscute prevederile legilor din 1892/93 privind descoperirea bunurilor arheologice (îndeosebi art.7), ale celei din 1913 pentru conservarea monumentelor istorice, Codului penal (art.352) privind distrugerea sau înstrăinarea bunurilor culturale. Înțelegem deci și explicăm, totodată, persistența practicilor distructive față de valorile arheologice și permanentul conflict între apărătorii și agresorii acestora.

Din asemenea rațiuni, CMI a văzut în Ilie Ghibănescu un colaborator deosebit de valoros, luând „cu o deosebită satisfacție cunoștința de interesul și zelul ce puneți pentru organizarea și completarea Muzeului din Constanța”⁴². Acest pionier al muzeografiei locale a convins Serviciul Construcțiunii și Exploatării Porturilor Maritime să transfere obiectele antice descoperite pe șantiere, ajungând astfel la muzeu 137 de piese valoroase⁴³. La 28 ianuarie 1914, Primăria Constanței a transmis muzeului, ca donație, 135 de monezi vechi românești, oferite de Gheorghe I. Ion, rugând „să fie expuse și trecute în inventarul muzeului”⁴⁴.

Patronajul științific al lui V. Pârvan în Dobrogea s-a efectuat în numele prestigioasei Academii Române, iar cel administrativ și cultural în cel al Ministerului Cultelor și Instrucțiunii Publice, exercitându-se sub sigla Muzeului Național de Antichități. Responsabilitățile acestuia în 1914 erau asumate cu multă persistență și în ciuda numărului redus de angajați⁴⁵.

³⁷ *Ibidem.*

³⁸ *Ibidem.*

³⁹ *Ibidem.*

⁴⁰ *Ibidem.*

⁴¹ *Ibidem.*

⁴² Cf. adresa nr. 53/27.I.1914, *idem*, f. 2.

⁴³ Cf. adresa nr. 288/25.I.1914, *idem*, f. 16, iar lista la f. 18-20.

⁴⁴ Cf. adresa nr. 0766/28.I.1914, *idem*, f. 22.

⁴⁵ Statul de funcționar muzeal din acel an a cuprins 9 posturi: director Vasile Pârvan (261,90 lei); conservator-preparator D. M. Teodorescu (179,35 lei); desenator Dim. Pecmariu (155,90 lei); copist M. Doraș (55,90 lei); custode H. Metaxa (80 lei); gardian șef C. Ionescu (87,70 lei); gardian I. Stănescu (78,30 lei) și I. Mihai (95 lei) și

Între șantierele muzeului, cel de la Ulmetum era considerat ca principal, aici începând săpăturile la 30 aprilie sub conducerea lui D. M. Teodorescu și D. Pecurariu, asistați de tinerii Paul Nicorescu și Scarlat Lambrino, C. Ionescu servind ca gardian șef⁴⁶. În acea primăvară s-au înregistrat mai multe cereri de căutare de comori în cuprinsul Dobrogei, care însă n-au primit aprobări. Nici cea a lui Iliaz Ismail Cmaberli, care dorea să sape în curtea geamiei Gazi Ali Pașa din Babadag, și nici a lui Stanciu Frâncu, asociat cu alți locuitori din Cavaclar⁴⁷. Muzeul Național de Antichități pusese deja frâu acestor obsedante căutări de comori! Pârvan chiar a notificat ministerului obligația acestuia de a informa muzeul asupra oricărei cereri de autorizare și, dacă s-ar fi descoperit întâmplător ceva, să li se trimită descoperirile, urmând să le răscumpere „după cursul pe care-l vor fi având pe piață”⁴⁸. Așa că, atunci când A. Marantz din Slava Rusă a solicitat să sape pe un teren de cultură (lot 18) pentru o comoară ascunsă prin 1856, învățatul a fost tranșant: „în Dobrogea ministerul a hotărât ca din principiu să nu se acorde atare autorizări de săpături de comori; aceasta cu atât mai mult (puțin, n. n.) e de acceptat în cazul de față cu cât locul pomenit în petiție e cunoscut ca istoric”⁴⁹. Astfel de măsuri au început să dea rezultate, mulți descoperitori de obiecte sau de monumente arheologice înștiințând muzeul. Așa s-a petrecut în cazul lui Nichita Tudor Jercanu din Medgidia, care la 23 septembrie 1914 a informat despre descoperirea a „patru case săpate în peatră, cu câte două și trei morminte, tot săpate în peatră, și afară, la ușă, iarăși trei morminte, tot săpate în peatră, unul lângă altul, și un tunel pe dedesuptul caselor”⁵⁰.

Viziunea ca și fermitatea lui Pârvan, sprijinul acordat acestuia de Al. Lapedatu – coleg și prieten nedesmințit⁵¹ – prin CMI, unde i-a luat locul predecesorului său Gr. Tocilescu, au contat substanțial pentru demersul de a face ordine în arheologia dobrogeană. Încă MNA mai acorda autorizații de săpături pentru așa-zise comori, ca lui Gh. Gavrilesco și Ion Aldea care au solicitat o astfel de aprobare pentru a săpa la Constanța⁵², dar a trecut și la măsuri mai ferme și eficiente. De pildă, sesizat de către Ap. D. Culea, directorul Bibliotecii publice din Tulcea, că un negustor bulgar local deținea un relief antic de marmură reprezentând Cavalerul trac, ce fusese găsit într-o vie de la Sarica, Pârvan a cerut imperios „o conservare sigură în muzeul statului”, deci confiscarea piesei⁵³. Întreprinzând controale sistematice, împreună cu puținii săi colaboratori, învățatul și-a sintetizat concluziile într-un amplu raport adresat ministrului la 18 aprilie 1914. Informațiile sale proveneau din teren, erau concrete și alarmante, pentru cazuri negative, emblematice, fiind astfel relatate:

„1. Pe un masiv pietros și izolat, în partea de apus a satului Calachioi (plasa Hârșova), și care domină brațul și Balta Dunării până la o foarte mare depărtare, se află ruinele unei cetăți antice, care s-a numit în antichitate «Capidava» și a cărei importanță pentru istoria noastră națională merge crescând, mai ales în urma descoperirilor care s-au făcut și se fac la Ulmetum. Această cetate este amenințată cu distrugerea deoarece chiar sub ea, pe latura dinspre Dunăre, se exploatează o carieră de către frații Ghenciu din Brăila, distrugându-se până acum temelia zidurilor, cea mai mare parte a laturii de vest a cetății. Cetatea fiind cunoscută de vreme îndelungată, mult ne-a mirat faptul că numiții domni au putut căpăta autorizația de exploatare a

un secretar Gh. Niculescu (71,25 lei). Cf. *loc. cit.*, dosar 341, f. 1-3. În locul lui M. Doraș, absolvent de litere, bolnav, a fost angajat la 18.XI.1914 G. Mateescu.

⁴⁶ Sf. adresa MNA nr. 68 (18.IV.1914), *loc. cit.*, dosar 340, f. 15. Paul Nicorescu a fost doar în calitate de asistent, angajarea definitivă având loc la 1 octombrie 1916. Rezultatele campaniei din 1913 au fost prezentate de V. Pârvan în Anuarul Academiei Române, t. XXXVII și reproduse în „Anuarul” CMI, 1914, p. 121-126.

⁴⁷ Cf. *loc. cit.*, idem, f. 18, 29, cu cereri din 30.IV și 16.V.1914.

⁴⁸ Vezi adresa MNA nr. 36/16.III.1914, idem, f. 34.

⁴⁹ Vezi notificarea pe adresa nr. 46130/27.V.1914, idem, f. 42.

⁵⁰ Vezi declarația înregistrată la minister cu nr. 94246/11.X.1914, idem, f. 80.

⁵¹ Vezi la I. Opriș, *Alexandru Lapedatu în cultura românească*, Ed. Științifică, București, 1996, p. 19, 115.

⁵² Cf. adresa MNA nr. 13354/18.II.1914, supra, f. 2.

⁵³ Cf. adresa MNA nr. 56/16.IV.1914, idem, dosar 340, f. 9.

carierii de sub ea fără ca Ministerul Instrucțiunii Publice și Direcțiunea Muzeului Național să fi fost întrebată - așa precum cere legea.

2. Pe teritoriul comunei Topalu, plasa Hârșova, la punctul numit Cekirgea, se exploatează actualmente o carieră de piatră pentru fabrica de ciment Cantacuzino din Brăila. Și cu această ocazie se distruge altă cetate antică așezată direct deasupra carierei. S-a distrus până acum latura de nord-vest, cum și câteva construcții antice de la poalele platoului cetății dinspre nord și nord-est. Și aici numita fabrică a căpătat concesiune pe timp de 30 de ani – din care mai are încă 10 – iarăși fără știrea autorităților competente. Deși se știa de existența cetății încă cu mult înainte.

3. Lângă satul Caraharman, plasa și județul Constanța și imediata apropiere a mării, se găsesc urmele unei importante așezări antice care în vechime ținea de orașul grecesc Histria – renumit centru grecesc de la Marea Neagră, care a dus o viață înfloritoare multe veacuri înainte de cucerirea romană și ale cărui resturi sistematic explorate ar putea arunca multă lumină asupra istoriei pământului nostru pentru acele timpuri îndepărtate, despre care acum nu putem spune mai nimic. Aceste ruine sunt acum exploatate de locuitorii din satul Caraharman pentru materialul de construcție ce-l conțin. Faptul acesta se petrece la lumina zilei, fără nici o sfială, locuitorii înșiși (pe care i-am întrebat) mi l-au confirmat, fără să-l creadă altfel decât ca ceva firesc.

4. Ceva mai la nord de Caraharman, în dreptul satului Caranasuf, pe un promontoriu înalt ce înaintează între două brațe ale lacului Sinoe, sunt ruinele unei cetăți, care cu siguranță se poate spune că a fost citadela vechiului oraș Histria, folosită apoi și de romani ca atare și restaurată, desigur, în repetate rânduri. Și aceste ruine poartă urme nenumărate de exploatare inconștientă ale locuitorilor, cari vin aici de iau de-a gata piatră pentru trebuințele lor. Paguba pentru știință este cu atât mai mare cu cât avem puternice cuvinte de a crede că ultima restaurare a cetății s-a făcut – precum era obiceiul atunci – cu materiale vechi de la vechi monumente, cu inscripții și sculpturi, a căror pierdere ar trebui evitată cu orice preț.

Cum Direcțiunea acestui Muzeu nu poate, deocamdată, din lipsă de fonduri, să întreprindă explorarea sistematică a acestor ruine și pentru ca să nu se piardă prețioasele rămășițe, respectuos vă rog, dle ministru, să binevoiți a da ori a interveni la locurile competente spre a da ordinele necesare autorităților respective, ca să vegheze să nu se mai atingă nimeni de ruinele antice aici semnalate.”⁵⁴

Celor deja sesizate de către Pârvan li s-a asociat Comisiunea, care l-a informat pe Ghibănescu, confirmându-l pe învățat, că la cariera „Mariella” de la Topalu s-au descoperit „zidit un puț, cum și un bloc de piatră pe care este sculptat un călăreț și jos o femeie cu doi copii” iar la Mangalia, două sarcofage de zid având ca inventar o ceașcă și un ulcioraș⁵⁵. Și Primăria de la Topalu a răspuns lui Ilie Ghibănescu că s-a dispus șefului carierei „Mariella” să conserve puțul, dar că acesta era crăpat, îndemnându-l: „Veniți urgent!”⁵⁶. S-a sesizat și Prefectura Județului Constanța, care a cerut poliției din Mangalia „a se păstra neatinse cele două coșciuge din apropierea orașului iar obiectele găsite să se înainteze muzeului local”⁵⁷.

Dar, resurse bănești pentru nevoile muzeului nu existau, nici măcar pentru a transporta piatra descoperită la Topalu, așadar Comisiunea i-a propus lui Ghibănescu să alcătuiască un Comitet de patronaj (cu autoritățile județene și orășenești, dar și cu președintele Dr. C. Istrati) „pentru strângerea de mijloace prin conferințe ținute, cu deosebire în timpul sezonului”⁵⁸.

În fine, Primăria de la Topalu a găsit un car și a expediat piesa la Constanța, prin locuitorul Neculai M. Drăgan, cerându-i lui Ghibănescu dovada primirii și să achite 20 de lei, cheltuielile de transport⁵⁹.

⁵⁴ Cf. adresa MNA nr. 55/18.IV.1914, idem, f. 13-13 v.-14.

⁵⁵ Cf. adresa CMI nr. 132/19.II.1914, idem, f. 24.

⁵⁶ Cf. adresa Primăriei Topalu nr. 236/26.II.1914, idem, f. 26.

⁵⁷ Cf. adresa Prefecturii - Serviciul administrativ nr. 2658/5.III.1914, idem, f. 27.

⁵⁸ Cf. adresa CMI nr. 201/26.III.1914 semnată de Dr. C. Istrati și Al. Lapedatu, idem, f. 29.

⁵⁹ Cf. adresa Primăriei Topalu nr. 408/1.IV.1914, idem, f. 31.

Lipsit de mijloace bănești pentru a sprijini muzeul din Constanța, Vasile Pârvan a admis, totuși, ridicarea și aducerea aci a obiectelor descoperite, dar a accentuat că „privind vestigiile, toată grija noastră trebuie să fie concentrată întru păstrarea lor neștirbită în starea în care le-a adus vremea”⁶⁰.

La fel au gândit și la Comisiune, care, în cazul descoperirilor din raza portului, s-a interesat despre „utilizarea în vre-un fel a locului pe care se găsesc ruinele vechiului templu”, crezând potrivit a se „lăsa acolo unde se găsesc (*in situ*, n.n.), luându-se măsuri de conservare prin îngrădirea locului”⁶¹. Presați de aceste considerente, cei de la Serviciul Construcției și exploatării porturilor maritime l-au avertizat pe Ilie Ghibănescu că neridicarea blocurilor de marmură descoperite afecta „cu timpul, valoarea lor arheologică”⁶². Au revenit în același sens la 7 iunie 1914, cerând să li se ridice și să se ducă la muzeu obiectele antice descoperite. Între timp, la 30 aprilie, subcomisarul de poliție de la Medgidia, Ion Vâlcu, a anunțat descoperirea în curtea casei lui Tefic Ablai a unei gropi conținând oseminte și monezi (unele de argint din 1638), pe care le-a preluat și le-a depus la prefectură⁶³.

La 16 iunie, în plenul său, CMI a luat cunoștință despre descoperirile recente direct de la prof. Ilie Ghibănescu, decidând că membrii săi se vor deplasa la Constanța pentru a hotărî la fața locului, în port. Profesorului i se aduc mulțumiri „pentru zelul ce depuneți în scopul îmbogățirii colecțiilor muzeului”⁶⁴. Datorită conlucrării, rezultatele încep să apară: Primăria Constanța a acordat muzeului, la 3 noiembrie, 500 kg cărbune necesar încălzirii localului, iar C.P. Demetrescu, secretarul Serviciului Construcției și exploatării porturilor maritime, a predat la 19 noiembrie lui Ilie Ghibănescu un fragment de relief (marmură), un cap de statuie (marmură), un trunchi de statuie (marmură), un capitol și o teică de piatră, o ulcică de lut și 21 de monezi descoperite pe șantier⁶⁵.

Muzeul constănțean, încurajat de rezultate, a trimis la 1 decembrie 1914 o circulară tuturor școlilor, primăriilor și altor autorități publice, amintindu-le obligația legală (art. 10 din Legea monumentelor istorice) de „a conserva și aduna toate obiectele antice ca monezi, pietre cu inscripție, oale, urcioare etc. și a supraveghea lucrările antice ca ziduri, cetăți, canale” iar „obiectele portative” descoperite să le înainteze la muzeu⁶⁶.

Ilie Ghibănescu – ca membru al Comisiunii – și-a îndeplinit cu brio sarcinile, raportul său întrunind mulțumirile membrilor acesteia și fiind publicat în „Anuar”. Toată activitatea din acel an s-a îndreptat „asupra rămășițelor antice din oraș și ce ne-a fost cu puțință am scăpat de distrugere”, folosind bunăvoința elevilor Școlii normale și a celor din conducerea Direcțiunii generale a Serviciului de studii și construcțiuni a portului, a salvat obiectele „pe cari n-apucaseră să le distrugă sau să le înstrăineze ignoranța și lăcomia cercetătorilor și a conducătorilor de ecluze”⁶⁷.

Din păcate, pierderile erau considerabile: zidul antic al cetății Tomis, cu un turn circular, distrus în 1911; ruinele unor construcții din zona viilor spre port, „total acoperite de terasamentul șoselei”; concurența neloială a Comandamentului V Armată; mormântul creștin tencuit și pictat de pe malul din dreptul silozurilor⁶⁸.

Raportul a stârnit un interes deosebit din partea Comisiunii, care a hotărât publicarea lui, ceea ce i-a și comunicat autorului la 4 decembrie 1914⁶⁹.

⁶⁰ Vezi adresa MNA nr. 65/16.IV.1914 către Ilie Ghibănescu, idem, f. 33.

⁶¹ Cf. adresa CMI nr. 263/28.IV.1914 semnată de Dr. C. Istrati și Al. Lapedatu, idem, f. 35

⁶² Cf. adresa nr. 1808/5.V.1914, idem, f. 38.

⁶³ Cf. proces-verbal din 30.IV.1914, idem, f. 36.

⁶⁴ Vezi adresele CMI nr. 465/19.VI și 489/27.VI.1914, idem, f. 42-43. Și în „Anuarul Comisiunii Monumentelor Istorice” pe anul 1914, București, 1915, p. 38.

⁶⁵ Vezi adresa Primăriei Constanța - Serviciul administrativ nr.1901/3.XI și proces verbal -19.XI.1914, idem, f. 45-47

⁶⁶ Cf. circulară cu antetul Muzeul Național de Antichități - Secția Constanța nr. 134/1.XII.1914, idem f. 48.

⁶⁷ Cf. raport, în „Anuar”, f. 96.

⁶⁸ *Ibidem*, f. 96-97.

⁶⁹ Cf. adresa CMI nr. 798/4.XII.1914, supra, idem, f. 49.

Anul respectiv s-a dovedit unul crucial pentru antichitățile dobrogene, Pârvan începând săpăturile arheologice la Histria, cu un fond de 5.000 lei acordat de Academie și încă 10.000 lei de la CMI (reduși, inițial, la 5.000 lei). A lucrat 6 săptămâni, „întrebuințând consecvent metoda strict economică din toate săpăturile noastre de până acum, adică de a nu se căra zadarnic nici-un vagonet de pământ, ci de a se socoti întâi pre cât posibil exact pe de-asupra ruinelor acoperite mersul tranșelor, așa ca să treacă cât mai aproape de restul antic”⁷⁰. A avut norocul unor descoperiri senzaționale: fundațiile unui presupus rezervor de apă ori doc; dezvelirea basilicii, a porții mari din vest, a porții mari de N-V ș.a., dovedindu-i-se că „Histria este la noi singura așezare antică de caracter universal istoric, care poate fi deplin cercetată, fiind departe de orice locuință modernă omenească și deci, departe de orice amestec nepriceput ori distrugător al profanilor”⁷¹.

Prin această primă campanie, Histria reîntră în istorie, focalizând din nou asupra Dobrogei atenția învățaților, mai întâi, și a tot mai mulți semeni.

La acel sfârșit de an a apărut o nouă situație, anume cea a vestigiilor dezvelite în incinta Corpului V Armată. Serviciul de Stat Major al unității i-a adresat lui Ghibănescu întrebarea: „dacă pietrele ce se găsesc la ruinele de lângă clădirea comandamentului și care-arată că aci era una din porțile cetății Tomis pot fi de vreun folos aceluia muzeu, Comandamentul nu s-ar opune”, doar să vină „să studieze și aceste ruine, pentru a le atribui importanța cuvenită”⁷². Tot Statul Major a revenit la subiect dorind „a se ști ce se face cu aceste ruine? căci din punct de vedere al comodității Corpului de Armată, i-ar conveni să le-astupe”; mai mult, i-au promis lui Ghibănescu câteva pietre cu inscripție, care „nu are nici o importanță” – zic ei! – și un vas de lut (un chiup mare, probabil) așezat în parcul unității, dar că „numai trebuiește a se hotărî și asupra ruinelor”⁷³. Informații, Pârvan i-a cerut lui Ghibănescu să comunice comandantului că „nici vorbă nu poate fi de distrugere a ruinelor din curtea d-voastră, că dacă este absolut necesar acest lucru, ele cel mult ar putea fi astupate cu cea mai mare precauție, spre a nu se strica nimic”⁷⁴. Corespondența în cauză indică deja reacția la circulara muzeului constănțean din 1 decembrie 1914. Reacțiile principale au provenit însă de la autoritățile locale, primării de la Techirghiol, Casimcea, Carabaca, Alacop, Tortomanu, Mustafa-aci, Ceamurlia de Jos, Chinsmeu, Hairanchioi, Ciobanu, Sarachioi, Ghiuverlia, Regep-aris, Seimeni, Bugeac, Chisilev, Enigea, Esehioi, Satișchioi, Mârleanu, Tuzla, Girealac răspunzând că pe teritoriul comunelor lor nu erau vestigii și nici nu știau de descoperirea unor obiecte arheologice.

De-a dreptul contradictorii, stupefiante chiar față de realități cunoscute, apar răspunsurile celor de la Adamclisi, Murfatlar și Topalu. Directorul școlii de la Mustafaci – cătun Azâplar – nu știa nici el nimic, învățătorul de la Topalu s-a scuzat fiind numit abia la 1 octombrie 1914, iar directorul școlii din Oltina a cerut Legea monumentelor istorice, unde „voi să văd ce drepturi și îndatoriri am de îndeplinit”⁷⁵. Cel din urmă citat, înv. C. Măldărescu, îl secondase pe Gr.Tocilescu în periegeze și avea informații despre vestigiile locului, ba chiar știa despre o tăbliță de bronz cu text de împroprietărire a unui soldat sub împăratul Marc Aureliu și care a fost luată de învățat și dusă la București⁷⁶. Primarul din Cavadan, deși a invocat lipsa unor informații istorice, a arătat că se găseau „urme de alte sate decât cel actual” pe moșia lui Gh. Stoicescu, iar în locul „la târlă” ar fi un „castru bizantin” - nu roman! - apreciat, cică, fără de importanță după studiile lui Al. Tzigara-Samurcaș⁷⁷. La Caraoicula, tot la primărie, se cunoștea că existau două pietre sculptate, având inscripții.

⁷⁰ În raport provizoriu asupra primei campanii de săpături la Histria, în „Anuar” 1915, f. 117.

⁷¹ *Ibidem*, f. 121.

⁷² Cf. adresa nr. 8268/8.XII.1914, *idem*, supra, f. 50.

⁷³ *Idem*, adresa nr. 8781/19.XII.1914, *idem*, f. 61.

⁷⁴ Cf. adresa MNA nr. 11/9.I.1914, *idem*, f. 96.

⁷⁵ Cf. corespondența cu nr. 75/19.XII.1914, *idem*, f. 65.

⁷⁶ *Ibidem*.

⁷⁷ Cf. adresa Primăriei Caradan nr. 2071/27.XII.1914, *idem*, f. 83.

Evaluate acum, aceste informații par cel puțin contradictorii, dar raportate la incultura autorităților epocii, ele arată nivelul redus de cunoștințe istorice, pe lângă o lipsă de cunoaștere crasă a legilor. Desigur că ele erau datorate și lipsei unui muzeu regional, care ar fi făcut mult mai mult pentru protejarea vestigiilor și educarea cetățenilor.

Această gravă anomalie a fost reparată de Pârvan care, la 20 ianuarie 1915, l-a numit pe Zaharia T. Șerban (propus de Ilie Ghibănescu la 9 ianuarie) ca secretar-custode la Muzeul din Constanța⁷⁸. Acesta este, iată, primul angajat ca specialist la Muzeul regional al Dobrogei!

Pârvan a confirmat, prin decizia sa, progresul unei instituții, însuflețită de prof. Ilie Ghibănescu, felicitându-l pe acesta pentru descoperirile „de o importanță deosebită pentru istoria cetății Tomis”, făcute pe proprietatea lui Rascovar, aprobând „ca să continue urmărirea zidului vechii cetăți antice având ca punct de reper turnul acum descoperit, cât și zidurile mai demult descoperite din curtea Comandamentului și Bulevardul Ferdinand, luând totodată măsurile necesare ca prețioasele documente să nu mai fie distruse ca până acum, ci păstrate prin vreun mijloc oarecare”⁷⁹. I-a comunicat, de asemenea, că ministerul i-a dat „deplină putere” pentru a cerceta și proteja vestigiile și că urma să vină la Constanța, unde conta întrutotul pe sprijinul excepționalului confrate.

În ziua următoare, CMI l-a înștiințat pe Ghibănescu că Dr. C. Istrati, N. Iorga, V. Pârvan, G. Murnu și Al. Lapedatu urmau să vină în orașul tomitan ca să susțină acel ciclu de conferințe, prevăzut să debuteze la duminică de 18 ianuarie 1915 pentru „sporirea fondului Muzeului local”⁸⁰. Iată că acel Comitet de patronaj propus de directorul Școlii normale constănțene pentru strângerea de fonduri necesare secțiunii Constanța a Muzeului Național, a întrunit importante personalități și începea să rodească. Pe inițiator l-a susținut cu tărie Ermil Pangrati, directorul Școlii de arhitectură, dar și Vasile Pârvan, ce a îmbrățișat ideea cu toată căldura.

Evenimentul ce l-au constituit acele conferințe a marcat, prin ecoul său, neîndoielnic, demersul pentru un muzeu regional, subliniind direct și indirect importanța acestuia.

Ideea acestuia s-a pus pentru prima oară în dezbatere publică, pledând pentru ea membrii CMI, la acea dată fiecare reprezentând o autoritate științifică, dar și multe alte personalități. Deschiderea operată prin descoperirile de excepție din arheologia Dobrogei a fundamentat o nouă filozofie de cercetare, conservare, protejare și muzeificare, care va avea efecte benefice imediat după Primul Război Mondial. Acestei deschideri, alimentate de lucrările CMI, îi datorăm fundamentarea Școlii istorice românești, atât de evident legată de mărturiile concrete arheologice, epigrafice, istorice, arhitecturale, artistice, etnografice, arhivistice.

Efectele imediate au condus la sporirea implicării autorității în salvarea vestigiilor și în sprijinirea muzeului constănțean, acestea arătând o mai mare disponibilitate iar spre deceniul al patrulea chiar o radicalizare conceptuală. Personalitatea muzeului din Constanța a avut de câștigat, consolidându-se în chiar viziunea localnicilor.

La 25 ianuarie 1915, Pârvan i-a telefonat lui Ghibănescu să oprească întrebuițând „toate mijloacele posibile pentru a ajunge la bună înțelegere cu proprietarul locului cu ruine antice” de la Mangalia și, în acord cu primarul, i-a cerut: „opriți orice lucrare”⁸¹. Peste câteva zile muzeul constănțean i-a solicitat prefecturii ca să comunice Primăriei din Mangalia un ordin ca obiectele dezgropate la săpăturile de la biserica elenă, pentru noua construcție, să le fie trimise⁸². Dispoziția s-a executat urgent!

⁷⁸ Cf. cerere și adresa MNA confirmând numirea și leafa de 100 lei/lună, idem, f. 95.

⁷⁹ Cf. adresa MNA nr. 15/12.I.1915, idem, f. 99.

⁸⁰ Cf. adresa CMI nr. 14/13.I.1915, idem, f. 100. Conferințele s-au ținut la Cazinou, conferențiarilor adăugându-li-se Ilie Ghibănescu, iar elita orașului a fost prezentă, susținându-i entuziast. Societatea marilor stabilimente, respectiv Gh. Auneanu, a sprijinit acest ciclu, acordând spațiul Cazinoului fără plată. Multe dintre conferințe – ca a lui Al. Lapedatu despre Cetatea Sucevei – au fost însoțite de diapozitive.

⁸¹ Cf. telegrama MNA din 25.I.1915, idem, f. 105.

⁸² Cf. adresa MNA - Secția Constanța nr. 21/31.I.1915, idem, f. 111.

Provocate de asemenea lucrări, săpăturile arheologice s-au organizat ca evidență, motivându-se, Ilie Ghibănescu comunicându-i magistrului: „Totul aranjat. Vă așteptăm!”⁸³. Acesta l-a trimis pe Paul Nicorescu, care l-a informat: „Aranjat totul cu bine, mâine încep lucrul cu 12 oameni. Pământul se va căra cu roabele. Sunt instalat bine la muzeu”⁸⁴.

A sosit acolo, la 2 februarie, și G. Murnu, însoțit de D. M. Teodorescu⁸⁵. Susținerea lui Pârvan rămâne evidentă, la 28 februarie acesta anunțându-l pe Ghibănescu că, începând cu 6 martie, „noi suntem liberi a veni în localitate (Mangalia, compl. n.) pentru a face cercetările istorice asupra ruinelor antice de acolo”; totodată, profitând de ocazie, urmau să sape și în incinta Comandamentului Corpului 5 Armată din Constanța⁸⁶.

La municipiu s-a hotărât, tot atunci, în consiliul administrativ, ca terenul cu vestigii de la colțul Bulevardului Ferdinand cu str. Dorobanți (13 x 24,80 m), deținut de comerciantul Nicolae M. Gheorghiu, să fie răscumpărat „și cedat muzeului” pentru a conserva „ruina antică rămasă din zidul cetății Tomis”, comuna arătându-se „întotdeauna dispusă a face sacrificii” și „a servi cât mai mult științei”⁸⁷. Nu ne mai miră decizia după asemenea rezultate eclatante la care Ghibănescu contribuse din plin și nici că la 14 ianuarie 1915 CMI – prin D. Onciul și D.C. Istrati – i-au adus mulțumiri pentru „zelul ce depuneți în interesul muzeului din Constanța și al conservării prețioaselor rămășițe arheologice din localitate”⁸⁸.

Vești bune s-au primit și din județ: Primăria de la Caraoicula era de acord să transfere monumentele epigrafice descoperite, doar că avea dificultăți „deoarece dimensiunea lor este colosală”, așa că, până una-alta, Ghibănescu le-a indicat să protejeze inscripțiile, acoperindu-le cu un strat de pământ; o altă primărie, cea de la Cernavodă, l-a înștiințat că au trimis 100 lei „pentru întreținerea muzeului conștanțean”⁸⁹. Toate acestea reprezentau dovezi de simpatie și susținere pentru muzeu!

Exemplul Constanței a stimulat alte așezări din Dobrogea, așa că la 24 aprilie 1915, prefectul județului Durostor a solicitat Muzeului Național de Antichități o autorizație de săpătură arheologică, pe spezele lor, la cetatea de pe dealului Dere-Bocef, presupusă a fi Palmatis, dar „deocamdată ascunsă în întregime sub un deal”; au revenit la 7 mai, anunțând că primeau „cu deosebită bucurie ideea înființării unei secțiuni a Muzeului Arheologic la Silistra, sub direcțiunea noastră”⁹⁰.

La 4 februarie 1915 Pârvan a solicitat ministerului foi de drum pentru Constanța (tur - retur) pe numele lui D.M. Teodorescu, Dem. Pecurariu, P. Nicorescu și Sc. Lambrino (acesta încă student), care erau delegați pentru săpăturile de la Techirghiol și Constanța. În acea primăvară, însuși învățatul – însoțit de N. Voinescu – a făcut săpături pe loturile lui Panait Ichim, Nanca Radu Nicola și Ivanciu Stanciu din Mangalia, dezvelind o suprafață de 2.432 m². În referatul adresat ministerului a menționat necesitatea de a extinde săpăturile pe încă 5 loturi⁹¹. Săpăturile au confirmat supoziții de mult expuse, campania relevând numeroase descoperiri, care au stârnit interesul celor mai înalte autorități. Din nou Dobrogea era în atenția cercurilor conducătoare! Așa că o telegramă din 1 septembrie 1915 l-a înștiințat pe Pârvan că regele Ferdinand și regina Maria urmau să facă o vizită la Istrița, rugându-l să-i întâmpine și să-i conducă⁹².

Prezența familiei regale în Dobrogea și interesul acesteia pentru descoperirile arheologice confirmă excepționalitatea acestora. Din păcate, campania din 1915 a fost ultima normală, în anul următor, odată cu izbucnirea războiului, săpăturile arheologice au fost întrerupte,

⁸³ Cf. adresa cu anet Școala normală de învățători - Muzeul Național de Antichități - Secția Constanța, nr. 22 din 30.I.1915, idem, f. 114.

⁸⁴ Cf. telegramă, f. d., f. I., idem, f. 116.

⁸⁵ Cf. telegramă, 2.II.1915, idem, f. 119.

⁸⁶ Cf. adresa MNA nr. 73/28.II.1915, idem, f. 129.

⁸⁷ Cf. copie de pe decizie, idem, f. 127-128.

⁸⁸ Cf. adresa CMI nr. 94/23.II.1915, idem, f. 124.

⁸⁹ Cf. adresele nr. 124/8.II și 4460/12.IX.1915, idem, f. 120, 123.

⁹⁰ Cf. adresele Prefecturii Durostor nr. 2747/29.IV și 2969/7.V.1915, idem, f. 137, 140.

⁹¹ Cf. referat, f. d., f. I., *loc. cit.* supra, dosar 376 II, f. 40-41.

⁹² Cf. telegrama primită de savant la Hotelul Carol din Constanța, 1.IX.1915, idem, f. 45.

instalându-se o perioadă tulbură și de mare instabilitate. În timpul conflagrației, trupele bulgare au vandalizat unele monumente, iar de la Mangalia, Constanța, Ulmetum, Hârșova și Adamclisi au ridicat în întregime patrimoniul muzeal. Mai mult, au sechestrat materiale tehnice de șantier: 4 vagoane Decanville cu 2.244 m de șină, 15 vagonete, unelte diferite, materiale de construcții. Tot echipamentul tehnic – atât de modern! – a fost distrus sau afectat⁹³. Vor trebui noi eforturi, după încheierea războiului, pentru a recupera aceste grave distrugerii și a relua ceea ce străduința calificată a lui Pârvan și colaboratorilor săi a reușit să realizeze în arheologia dobrogeană.

Constatările lui Pârvan vin să consemneze, pe de o parte, starea de conservare precară a unor importante situri arheologice, iar pe de alta, să lumineze ilegalități crase patronate de înalte autorități. De altfel, învățatul a sesizat la Comisiune insuficiența prevederilor legale privind regimul descoperirilor arheologice și, mai ales, a mijloacelor de supraveghere⁹⁴. Nu i-au scăpat nici abuzurile scandaloase „cu întrebuințarea unor monumente antice drept cariere de piatră”, pe care Comisiunea a căutat să le sisteze⁹⁵. Chiar autoritățile au indicat labilitatea prevederilor legale și incapacitatea instituțională de a răspunde eficient celor prevăzute de lege, confirmând – a câta oară! – că imitațiile conduceau la forme fără fond. În zadar au fost instituite legi specializate (cadentat aproape, în 1892, 1893, 1913, 1919), dacă nu erau maturizate și asigurate capacitățile instituționale, cele de resurse umane specializate și financiare pentru a le aplica și a veghea la respectarea lor. Societatea românească a suferit mereu din asemenea cauze, mimând în multe direcții modernizarea sau acceptând confuzia instalată de unele grupuri elitiste.

În multe țări europene, muzeele și instituțiile de conservare-restaurare a monumentelor istorice erau capabile să instaleze politici coerente. La noi, și îndeosebi în Dobrogea, nu existau atunci asemenea rezolvări, iar legile trebuiau categoric revizuite și adaptate unor realități, practici și comportamente tradițional negativiste, așa că măsurile multiple, energice și concrete trebuiau impuse.

Din asemenea rațiuni, Pârvan a adresat o scrisoare ministrului Cultelor și Instrucțiunii Publice, propunând, la 30 aprilie 1917, exproprierea terenurilor ce suprapuneau situri arheologice. Motivația – „în interes artistic și istoric” – a gândit-o îndelung, poziția sa în Academie, la CMI, de universitar și de director al Muzeului Național de Antichități înlesnind pătrunderea ideilor. Învățul a declarat că „nenorocirea ca vechile noastre rămășițe culturale (ca lagărul lui Traian de la Turnu Severin), ca nenumăratele cetăți de pe Dunăre și de la mare, devenite fie proprietate particulară, fie exploatare particulară (cazul cu arendarea chiar de stat - pentru carieră de piatră - a cetății Capidava - Calachioi), va putea deci continua”⁹⁶. Savantul a remarcat promisiunea regală făcută ostașilor aflați în tranșee, că prin reformă agrară vor fi împroprietăriți, apreciindu-i latura morală, de justiție socială, dar întrevăzând, vizionar, ce noi pericole așteptau vestigiile arheologice. El a cerut ca în viitoarea Constituție să se prevadă câteva principii:

„a. exproprierea particularilor de monumente istorice și de artă de pe terenurile lor, adăugându-se la rândul 7 al anteproiectului, după cuvintele «de interes militar», aceste trei cuvinte: «istoric și artistic»”;

b. exceptarea de la parcelarea la țărani a tuturor terenurilor publice și particulare care au pe ele resturi ori monumente istorice și artistice, iar nu numai, ca în anteproiectul de reformă a Constituției (art. 9, lit. a, alin. 2), «pământurile de culturi care au o destinație specială sau răspund unui interes general»: anume, sau se șterge din redacția actuală cuvintele «de cultură», cari ar autoriza oarecum vinderea ca islazuri a cetăților antice, sau, mai bine, fiindcă ar fi mai explicit, se adaugă la actuala redacție, cuvintele: «precum și toate terenurile, de orice fel, având pe ele resturi de interes istoric ori artistic»”⁹⁷.

⁹³ Vezi la A. Păunescu, p. 30-31.

⁹⁴ Cf. proces-verbal al ședinței CMI din 21.IV.1914, în „Anuar”, 1915, 31.

⁹⁵ Cf. proces-verbal al ședinței CMI din 23.IV.1914, *idem*, p. 43.

⁹⁶ Cf. adresa MNA nr. 3/30.IV.1917, redactată la Dobrovăț, în *loc. cit.*, dosar 464, f. 11.

⁹⁷ *Ibidem*, f. 11.

Câtă previziune și câtă rigoare totodată la acest învățat! Am adăuga: și câtă grijă deopotrivă pentru avuția culturală istorică, dar și pentru semenii ce trebuiau, prin claritatea legii, apărați de neglijență ori chiar de distrugere involuntară de valori. Dacă exproprierile și împrăștierea țăranilor conform reformei agrare au ținut seama de această vizionară contribuție la claritate, o arată realitățile postbelice. În multe locuri autorități inculte sau venale au încălcat spiritul acestei prevederi, lăsând loc multor distrugerii de bunuri istorice.

Pârvan vizionarul a crezut că „la parcelarea moșiilor statului (plus cele expropriate acum de la particulari) din Dobrogea și Oltenia (unde sunt cele mai multe resturi antice), să participe în Comisiunea de delimitare pe teren și un delegat al Muzeului” (Național de Antichități), și nu doar un inginer hotarnic⁹⁸. Știa el prea bine de ce! Tot învățatul a propus ca particularilor „cari au pus mâna pe ruine și monumente să li se plătească prețul primitiv (ce au dat ei pe loc) plus dobânda, de până la 5%, de la data cumpărării până azi (astfel domnii de la Severin, cari și-au parcelat pe prețuri foarte modeste castrul Drobeta nu ar mai putea cere la expropriere sume enorme -, ori turcii și tătarii din Mangalia n-ar mai avea pretenția să ia pe locuri virane ori pe niște dărâmături de case câte o avere întreagă). Un aliniat declarând nule toate vânzările la particulari ale terenurilor cu monumente istorice sau artistice, fie că au fost făcute de particulari între ei, fie de stat, ar face pe cetățeni să contribuie grăbiți la trecerea tuturor monumentelor la stat”⁹⁹.

Conștient că România parcurgea un moment de uniune culturală dominat de spiritul unității naționale, și că rolul statului era unul puternic catalizator, Pârvan a imaginat și răspunderile acestuia. Iar prin demersuri sistematice, a și reușit, în parte, să determine statul român în a-și asuma rolul esențial de proprietar, finanțator, veghetor responsabil al bunurilor culturale. Desigur că nu atâta cât s-ar fi convenit, nu în măsură să le ocrotească, pozitiv, în afara unui nivel de cultură istorică al comunităților locale.

Toate măsurile pârvaniene indică un program preventiv, de protejare a bunurilor arheologice.

La 20 decembrie 1918, învățatul a solicitat aprobarea plecării în străinătate a principalilor săi colaboratori – D.M. Teodorescu, Gh. Mateescu, H. Metaxa – pentru specializare în arheologie¹⁰⁰. Stagiul acestora, preconizat să se desfășoare timp de un an în Franța, în principal la Paris, n-a fost însă aprobat atunci, fiind amânat datorită condițiilor de după război, cu muzee și biblioteci închise încă, cu universități ce se reorganizau¹⁰¹. A revenit cu insistență iar, începând cu înființarea Școlilor române de la Paris și Roma, a reușit să stabilizeze adevărate stagii de formare și specializare destinate în primul rând arheologilor și istoricilor.

Din mai 1918, aflat încă la Iași, Pârvan a cerut ministerului tutelar un plan de organizare a muzeelor și înființarea unui serviciu pentru săpăturile arheologice¹⁰². Muzeul Național de Antichități, rămas ca administrație în capitală sub ocupația forțelor germane, și ale cărui interese fuseseră girate în fața autorităților de ocupație de către prof. Ioan Bogdan, urma să fie redeschis, iar primele măsuri de reorganizare i s-au încredințat lui D.M. Teodorescu, principalul colaborator al învățatului¹⁰³. În privința teritoriului dobrogean pe care-l administra, Muzeul Național de Antichități a detașat la Pantelimonul de Sus (Ulmetum) pe șeful gardienilor săi, I.C. Ionescu, pentru a supraveghea reparațiile de la muzeu¹⁰⁴.

⁹⁸ *Ibidem*.

⁹⁹ *Ibidem*, f. 12.

¹⁰⁰ Pe timpul ocupației, Pârvan, refugiat odată cu guvernul în Moldova, a fost însărcinat cu misiuni speciale la Odesa, Paul Nicorescu la cenzura militară, Dimitrie Pecurariu la Cârja (Tutova), ca refugiat, Ion Andrieșescu la Iași, ca și Scarlat Lambrino. Tuturor, autoritățile române le-au suportat și plătit nu doar salariile, ci și indemnizațiile de chirie.

¹⁰¹ Cf. adresa MNA nr. 152/20.XII.1918, *loc. cit.*, dosar 476, f. 5.

¹⁰² Cf. adresa MNA nr. 4/24.V.1918, *loc. cit.*, dosar 478, f. 1.

¹⁰³ Încă în toamna anului 1916, muzeul era deschis zilnic militarilor străini aflați la București, între orele 10 și 13, 14 și 16, dar condițiile de război au redus orarul la 10-13. Cf. adresa MNA nr. 63/30.VIII/12.IX.1916, *loc. cit.*, dosar 476, f. 12.

¹⁰⁴ Vezi adresa MNA nr. 115/28.XI.1918, *loc. cit.*, idem, f. 7.

Imediat după război, în 1919/ 1920, Muzeul Național de Antichități a practicat săpături arheologice în Dobrogea, căutând să introducă ordinea și să vegheze asupra descoperirilor întâmplătoare. Le-a reluat pe cele de la Adamclisi, Histria și Ulmetum¹⁰⁵, veghind ca gardienii locali plătiți de la bugetul muzeului bucureștean să reinstaureze normalitatea. Orice eveniment a început să fie urmărit cu maximă atenție, pentru a da formă noii legi a monumentelor istorice, a-i aplica prevederile și, deci, a proteja concret vestigiile. În mod direct, autoritatea și prestigiul arheologiei au fost întărite odată cu creșterea rolului CMI și al Muzeului Regional.

Așa că, atunci când s-a aflat că la Rasova exista o piatră cu inscripție – căzută, probabil, din șlepul cu care s-au transportat elementele litice de la Adamclisi la București, Pârvan a intervenit la minister pentru a recupera obiectul. Reacția a fost promptă: directorul general al Artelor, Virgil Cioflec, a notificat: „se va telegrafia prefectului de Constanța ca imediat să se ia măsuri pentru scoaterea pietrei din Dunăre și punerea ei la adăpost”¹⁰⁶.

De numele lui Pârvan se leagă acum orice demers făcut în arheologia dobrogeană, inclusiv pentru susținerea muzeografiei arheologice. Conceptele introduse de savant au făcut școală, Histria devenind șantierul dorit de aspiranții la arheologie.

În 1923 Pârvan a lărgit simțitor grupul de tineri din Muzeul Național de Antichități. Atunci a angajat-o pe Ecaterina Dunăreanu (la 1 februarie) în locul lui P. Georgian și pe Radu Vlădescu (la 1 martie) în locul lui Petre Papazol. Aceștia s-au adăugat lui C.C. Giurescu și Grigore Florescu, angajați încă de la 1 noiembrie 1920.

Primul a plecat, la recomandarea lui Pârvan, ca bursier, începând cu 1 octombrie 1923, la Școala română de la Paris (Fontenoy-aux-Roses) unde, credea învățatul, că „avea să tragă foloase de pe urma acestei împrejurări”¹⁰⁷. A fost înlocuit imediat prin studentul la Litere (an II) Vladimir Dumitrescu. Acești tineri erau deja asimilați, în muzeu, cadrelor universitare (din anul 1915), considerându-se cu nimic mai prejos din punct de vedere științific și social decât cei din învățământul superior. Angajând tineri de valoare și de viitor, Pârvan s-a ocupat de desăvârșirea pregătirii lor, trimițându-i pe cei mai mulți la Școlile române de la Roma și Paris, stăruind ca acestea să primească pe cei maieminenți absolvenți ai universităților din România.

În 1922 și 1923 Pârvan a stăruit pentru a asigura „siguranța personalului nostru de cercetare în diferite centre dobrogene, cât și <a> siguranței gardienilor muzeelor regionale”¹⁰⁸. Insistențele sale au decurs din chiar săpăturile ce se executau în Dobrogea, cu prioritate, așa că pe lângă arheologi, aici funcționau ca paznici – la Ulmetum, Histria, Adamclisi și Silistra – angajații muzeului. Aceștia erau dotați cu arme tip 1879, model german, date de către Ministerul de Război, incluzând și câte 500 de cartușe pe an, așa cum s-a convenit de altfel cu Ministerul Cultelor și Artelor. Argumentul pazei înarmate era dat de faptul că pe șantierele arheologice lucrau între 40 și 60 de muncitori în fiecare zi, și că numai la Silistra, Muzeul Național de Antichități deținea „o întreagă gospodărie de sute de mii lei acumulați în imobile, mobilier, colecțiuni, unelte, material gata de construcție”¹⁰⁹. La fel, și celelalte șantiere erau dotate cu materiale diferite, cu mijloace tehnice, cu tot ceea ce presupunea o gospodărie temporară de campanie. Din rațiunea legată de întreținerea acestor tabere arheologice, a pazei lor, s-a ivit nevoia unor construcții anexe care, treptat, s-au delimitat de șantierul de săpături ca spații de cazare a specialiștilor și gardienilor, depozite temporare pentru obiecte descoperite, bucătării de campanie și muzeu.

Cu mult înaintea altor confrăți europeni – iar în România, fiind cel dintâi –, Pârvan a teoretizat și practicat conservarea *in situ*, aplicând modelul de succes al *muzeului de stat*.

¹⁰⁵ La Adamclisi muzeul l-a avut ca gardian pe Vasile Popescu, angajat din 1908; la Histria pe Tudorache Ciolac, iar la Ulmetum pe Petre Turcu. Pentru a mări eficiența pazei de la Histria, la 27 noiembrie 1912, Pârvan l-a numit ca gardian pe Dumitru Avram ce-l înlocuia astfel pe Ciolac cu „garanția că va fi un slujbaș și mai harnic și mai conștiincios”, cf. nota MNA nr. 226/ 27.XI.1920, *loc. cit.*, dosar 497, f. 21.

¹⁰⁶ Cf. nota Direcției Generale a Artelor nr. 047881/ 11.XII.1920, *loc. cit.*, dosar 497, f. 17-18.

¹⁰⁷ Cu detalii, în *loc. cit.*, dosar 826, f. 2, 3, 4, 6, 10. Muzeul Național de Antichități avea la acea dată 13 angajați.

¹⁰⁸ Cf. adresa MNA nr. 28/11.III.1922, *loc. cit.*, dosar 724, f. 6.

¹⁰⁹ *Ibidem*.

La Adamclisi primul (1910), și apoi la Histria (1914), acest tip muzeal a făcut demonstrația unei teze moderne după care șantierul arheologic trebuie însoțit de muzeu pentru a prezenta coerent și direct evoluția istorică.

Muzeul de stat imaginat de Pârvan a proliferat, impunându-se, treptat, ca soluția cea mai potrivită pentru valorificarea culturală în beneficiul public.

Pârvan a susținut totodată muzeul regional, un tip muzeal care a marcat practica muzeografică de după Primul Război Mondial, dezvoltând capacitățile de teaurizare, de reprezentare a specificului zonal și de educație publică. Modelul constănțean pe care învățatul l-a sprijinit direct confirmă și speranțele sale de a răspunde, prin muzeu, dezvoltării economice inerente și benefice fără însă a renunța la practici protective și preventive, de salvare a bunurilor istorice. Tocmai dintr-o asemenea perspectivă, Pârvan a promovat săpăturile preventive și campaniile de salvare militând pentru cointeresarea comunităților în cunoașterea propriului patrimoniu și a integrării acestuia în viața comunitară ca simbol identitar și resursă de dezvoltare.

Discipolii tezelor pârvaniene au diseminat în tot secolul al XX-lea în rândul tineretului studios această nouă filozofie față de vestigiile arheologice, una care depășește paseismul și le reconsideră valoarea din perspectivele muzeologizării, turismului cultural și comportamentelor civilizate față de mărturiile istoriei.

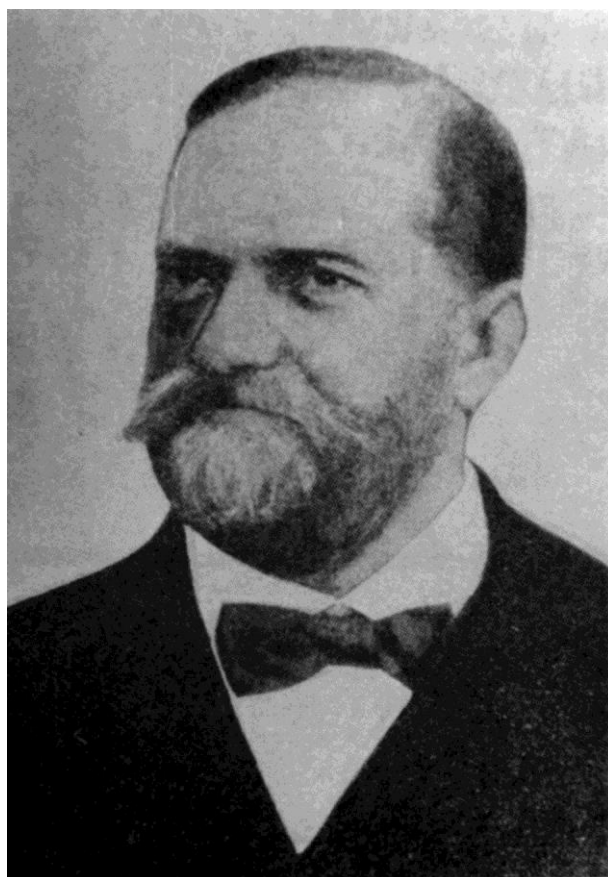
Dobrogenii, în primul rând, sunt cei care au de adus omagiu învățatului Vasile Pârvan. Acesta a îndreptat spre Dobrogea nu doar o atenție personală aparte, ci și competențele celor mai buni arheologi români. În urma demersului său, cercetările bazate pe săpături arheologice și pe prezervarea vestigiilor au sporit, iar muzeul constănțean și-a consolidat poziția în lumea științifică din România și din străinătate.

IMAGINI:

1. Grigore Tocilescu, director al MNA (1881-1909)
2. George Murnu (1868-1957), arheolog, universitar, conducător al șantierului arheologic Adamclisi
3. Vasile Pârvan (1882 -1927), fondatorul și promotorul Școlii românești de arheologie
4. Ion Andrieșescu, arheolog, director MNA (1928-1935)
5. Vasile Pârvan și colaboratorii săi la Histria
6. Vasile Pârvan la Muzeul de Arheologie din Constanța
7. Vasile Pârvan pe șantier la Histria (1921)
8. Cetatea Tropaeum Traiani - Adamclisi (Arhiva CMI)
9. Monumentul de la Adamclisi înaintea decopertării (SANIC), c. p.
10. 1931 - Transportul unui sarcofag la Muzeul de Arheologie Constanța (aripa stângă a Primăriei) (Arhiva MAIN Constanța)

BIBLIOGRAFIE

- COVACEF, Z., MIHAIL, N., POP, A., RĂDULESCU, A.V. 1979, *Le musée d'histoire et d'archéologie de Constantza*, în „Pontica”, XII, p. 14-20.
- COVACEF, Z., RĂDULESCU, A.V. 1980, *Muzeul de Istorie Națională și Arheologie Constanța - un muzeu centenar*, în „RMM”, 6, p. 75-76.
- OPRIȘ, I. 1994, *Istoria Muzeelor din România*, Editura Museion, București, p. 90-95.
- OPRIȘ, I. 1996, *Alexandru Lapadatu în cultura românească*, Editura Științifică, București.
- PĂULEANU, D. 1999, *Tranziție și identitate culturală*, Editura Fundației Pro Arta, Constanța, p. 17-18.
- PĂULEANU, D. 2001, *Valori ale artei românești în Muzeul de Artă Constanța*, Constanța, p. 7-15.
- RĂDULESCU, A. 1968, *Muzeul din Constanța după 10 ani de activitate*, în „Pontice”, p. 29-36.
- RĂDULESCU, A., BITOLEANU, I. 1979, *Istoria românilor dintre Dunăre și Mare*, Editura Științifică și Enciclopedică, București.



Imag. 1



Imag. 2



Imag. 3



Imag. 4



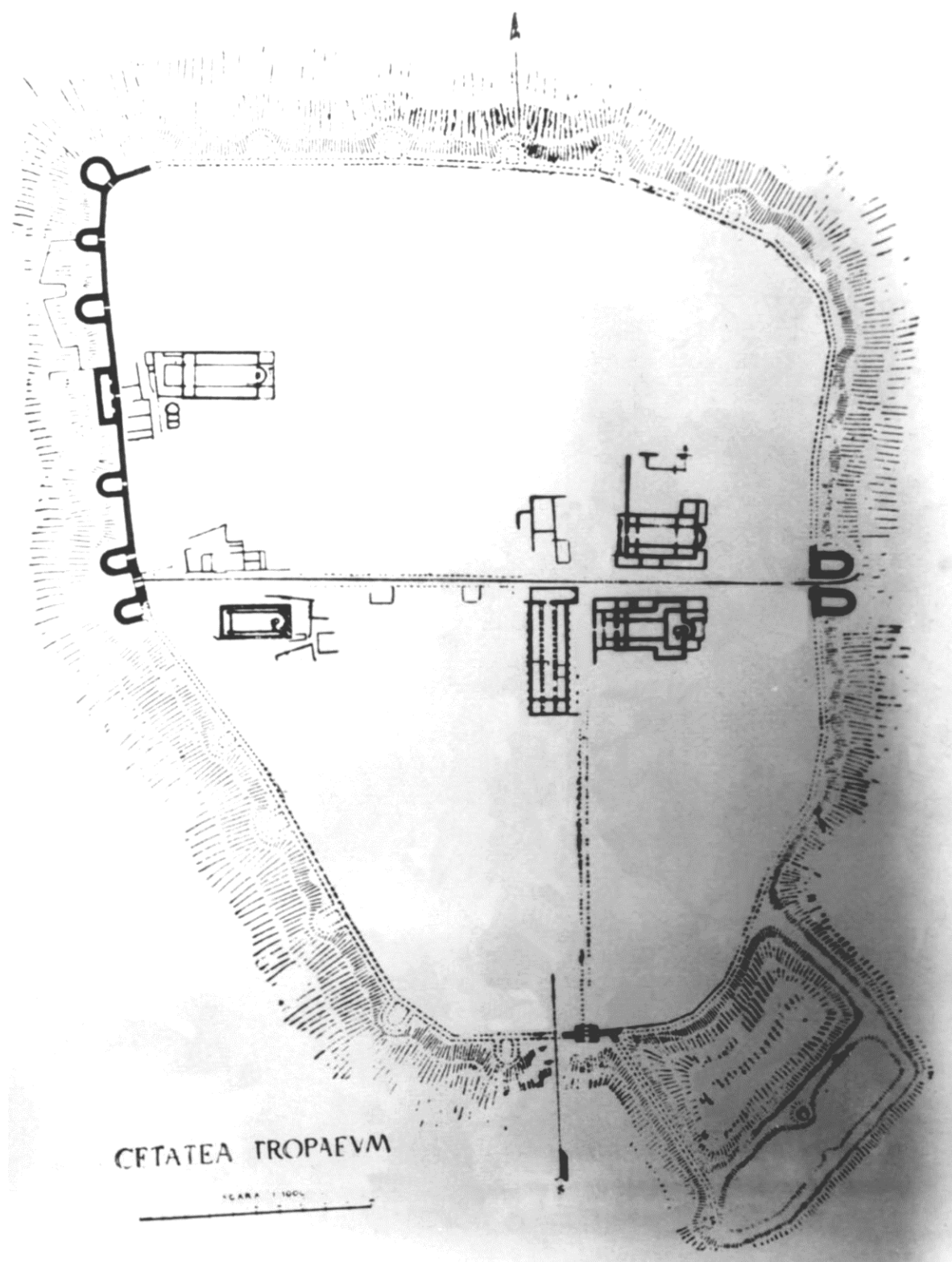
Imag. 5



Imag. 6



Imag. 7



Imag. 8



Imag. 9



Imag. 10